

OUTOKUMPU

Juojärvien ja Särkiselän yleiskaavan muutosalueiden arkeologinen inventointi 2022



Timo Sepänmaa
Janne Soisalo



Tilaja: Outokummun kaupunki

Sisältö

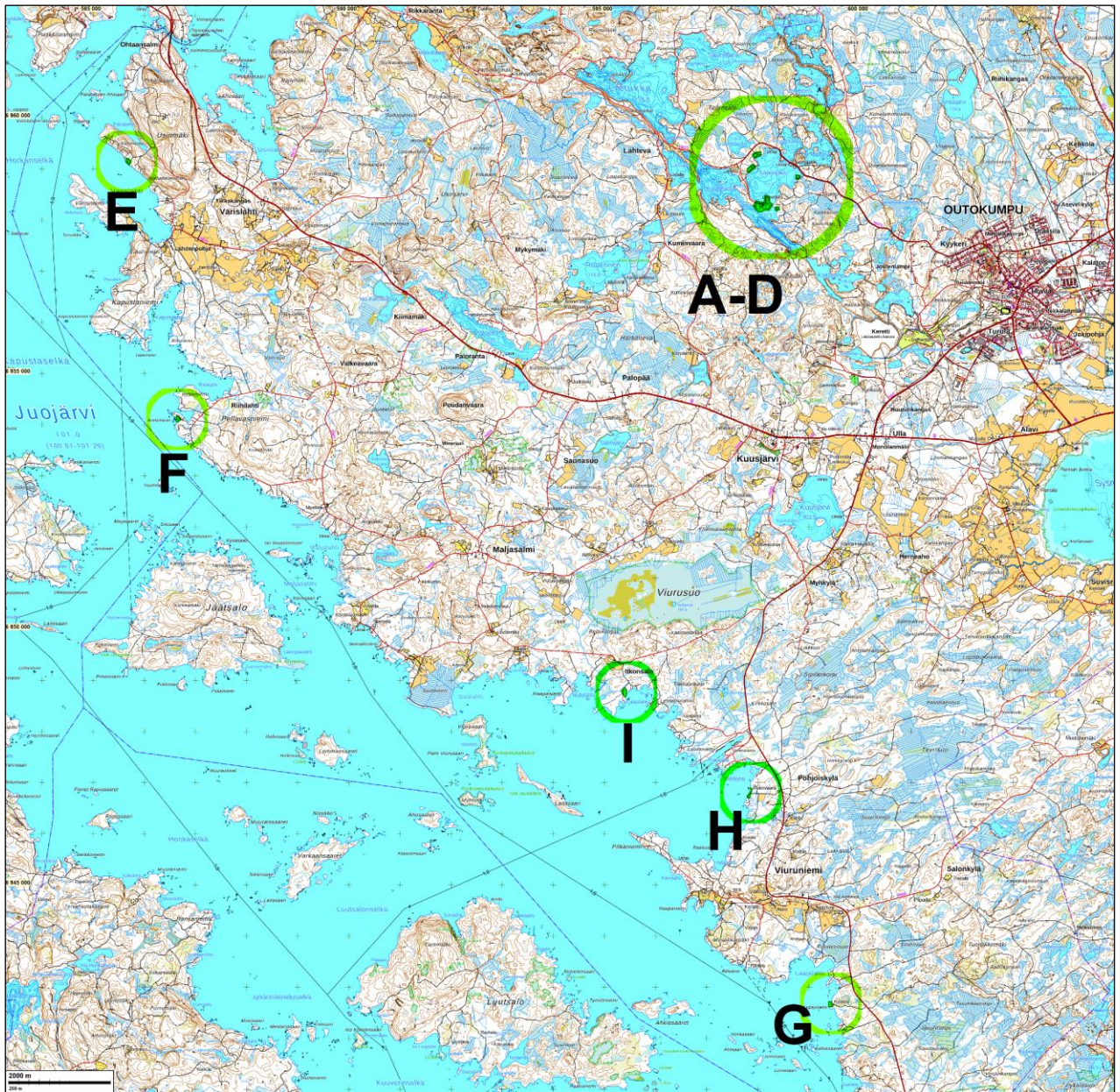
Perustiedot	2
Yeliskartta	3
Inventointi	3
Vesistöt	5
Alueiden kuvaukset	5
Tulos	11
Lähdeluettelo	12
Kohdeluettelo	12
Kohdekuvaukset	12
1 Outokumpu Särkiselän pohjoisranta	12
2 Outokumpu Kolmikannan leirikeskus 1	14
3 Outokumpu Kolmikannan leirikeskus 2	15

Kansikuva: Kivikautista asuinpaikkaa kuvan keskiosassa – kohde 2. Kuvattu koilliseen.

Perustiedot

- Alue:** Outokumpu, 9 erillistä pientä kaavamuutosaluetta, joista 4 Särkiselän ja 5 Juojärven rannoilla.
- Tarkoitus:** Selvittää alueiden muinaisjäännökset ja muut suojeltavaksi katsottavat arkeologiset jäännökset.
- Maastotyö:** 20. – 22.10.2022
- Tilaaja:** Outokummun kaupunki
- Tekijät:** Timo Sepänmaa ja Janne Soisalo. Raportin tekoon osallistunut lisäksi Taika-Tuuli Kaivo.
- Tulokset** Ennen inventointia tutkittavilta alueilta tunnettiin yksi arkeologinen kohde (kohde 1 – Särkiselän pohjoisranta - tulisija). Sen status oli aikaisemmin *mahdollinen muinaisjäännös* ja ajoitus *esihistoriallinen*. Inventointihavaintojen perusteella status muutettiin *muuksi kohteeksi* ja ajoitus *ajoittamattomaksi*, joka ei olisi suojelukohde. Inventoinnissa löytyi kaksi kivikautista asuinpaikkaa, raportin kohteet 2 ja 3 (Kolmikannan Leirikeskus 1 ja 2). Ne ovat kiinteitä muinaisjäännöksiä – kaavamerkinnällä sm.
- Selityksiä:** Koordinaatit ja kartat ovat ETRS-TM35FIN koordinaatistossa. Kartat ovat Maanmittauslaitoksen maastotietokannasta 10/2022, ellei toisin mainittu. Muinaisjäännösrekisteri on tarkastettu 12/2022. Valokuvia ei ole talletettu mihinkään viralliseen arkistoon, eikä niillä ole mitään kokoelmatunnusta. Valokuvat ovat digitaalisia ja tallessa Mikroliitti Oy:n palvelimella ja sen varmuuskopioilla. Kuvaajat: tekijät ellei toisin mainittu.

Yeliskartta



Inventoidut alueet sijoittuvat kuuden vaaleanvihreän ympyrän sisälle. Särkiselän alueella sijaitsevat kaava-alueet **A** Leirikeskus, **B** Särkiselkä Pohjoinen, **C** Ruimunlahti ja **D** Saunasalmi. Juojärven koillisalueella sijaitsevat kaava-alueet **E** Väliniemi, **F** Korteniemi, **G** Lypsyniemi, **H** Kopolanlahti sekä **I** Talviranta.

Inventointi

Outokummussa on tekeillä Särkiselän ja Juojärven ympäristössä yleiskaava-alueiden muutos. Outokummun kaupunki tilasi kaavakonsultin FCG Finnish Consulting Group Oy:n välityksellä kaavan muutosalueiden - alueiden missä maankäyttö muuttuu - arkeologisen inventoinnin Mikroliitti Oy:ltä. Janne Soisalo ja Timo Sepänmaa tekivät inventoinnin maastotyön lokakuun lopulla työn kannalta hyvissä olosuhteissa.

Inventoitavat yhdeksän kaavamuutosaluetta ovat pienehköjä, niiden koot vaihtelevat alle hehtaaria muutamaa hehtaariin. Niistä neljä sijaitsee Särkiselkä- ja Kolmikanta-nimisien järvien rannoilla (alueet A – D) ja muut viisi Juojärven koillisrannalla (alueet E – I).

Ennen maastotöitä tarkastettiin Muinaisjäännösrekisteristä tutkimusalueilla ja niiden lähituntumassa olevat arkeologiset kohteet. Muinaisjäännösrekisterissä oli vain yksi kaava-alueisiin liittyvä arkeologinen kohde (kohde 1 – Särkiselän pohjoisranta). Valmisteluvaiheessa tarkasteltiin Maanmittauslaitoksen tarkkaan, 5 p/m laserkeilausaineistoon perustunutta Museoviraston Museoverkon rinnevarjostetta (joka poistettiin käytöstä lokakuussa 2022) Siitä etsittiin arkeologisesti mahdollisesti mielenkiintoisia maarakenteita ja ilmiöitä. Sellaisia ei tutkittavilla alueilla havaittu.

Alue on vanhaa Kuusjärven pitäjää. Vanhoilta kartoilta (pääasiassa 1800-luvun pitäjänkartoilta) tutkittiin olisiko tutkimusalueilla ollut vanhaa asutusta tai muuta mahdollisesti muinaisjäännöksiä tuottavaa maankäyttöä. Lisäksi tarkasteltiin aluetta kuvaavia 1700-luvun loppupuolen yleiskarttoja, joista saattoi todeta, että kyläkeskuksia tai (merkittäviä) taloja alueilla ja niiden lähituntumassa ei ole ollut. Pitäjänkartoilta saattoi päätellä, että tutkittavilla alueilla ei ole ollut ainakaan isojaon aikaista ja 1800-luvun alkupuolen (ja päälle piirrosten osalta myös loppupuolen) kiinteää asutusta.



Ote v. 1799 Savon ja Karjalan yleiskartasta (Hällström 1799). Tutkimusalueille ei ole merkitty asutusta.

Särkiselän pohjoisrannan kaava-alueelta (B) tunnetaan entuudestaan yksi rannan tuntumassa oleva mahdollinen muinaisjäännöskohde: *Outokumpu Särkiselän pohjoisranta (mj.rek. 309000007)*. Kyseessä on Outokummun Särkiselän virkistysalueella, Särkiselän pohjoisrannalla, vanhalla rantatörmällä sijaitseva ajoittamaton tulisija, jonka Petro Pesonen havaitsi vuoden 2002 inventoinnissaan. Lisäksi Särkiselän ympärillä länsi-lounais-, sekä pohjois-koillisalueilla on useita tunnettuja kivikautisia asuinpaikkoja, 50 - 600 m etäisyydellä inventoitavista alueista. Juojärven alueiden lähetyvillä ei ole tunnettuja arkeologisia kohteita.

Maastotyöt tehtiin kolmena päivänä lokakuun lopulla 2022, tutkimuksen kannalta hyvissä olosuhteissa. Tutkittavien alueiden pienen koon takia, kaikki alueet käytiin kattavasti läpi maastossa. Maastossa alueita tutkittiin pääasiassa silmämääräisesti maanpinnalle erottuvien arkeologisten kohteiden havaitsemiseksi. Kaikilla alueilla tehtiin lisäksi enemmän tai vähemmän koekuoppia maanalaisten arkeologisten jäännösten, kuten kivikautisten asuinpaikkojen havaitsemiseksi.

Vesistöt

Särkiselkä, Kolmikanta ja muutama muu samaan järviryppääseen liittyvä pienehkö järvi sijaitsee sisämaassa, melko kaukana nykyisistä ja muinaisista suuremmista vesistöistä. Niiden vedenpinnan taso on 118 m mpy tietämissä ja alkuperäinen vedenlasku luoteeseen Lietukkajokea pitkin Rikkaveteen. Tämä järviolue on muodostunut suunnilleen nykyiseen asuunsa hyvin pian mannerjäätikön peräännyttyä alueelta. Maastossa havaitsemiemme muinaisten rantamuodostumien perusteella Särkiselän ja Kolmikanta-järvien kuroutumiskyky on ollut noin 122 m mpy tasolla. Pian tämän jälkeen vedenpinnan taso on laskenut noin 119 m mpy tasolle, jossa se on pysynyt ilmeisesti tuhansia vuosia. 1900-luvulla Kolmikanta-järven kaakkoispäähän kaivettiin toinen uoma, joka laskee järvien vedenpintaa noin metrillä ja paljasti nykyiset laajat hiekkarannat Särkiselän rannalla. Edellä kuvatun perusteella rantasidonnoisia muinaisjäännöksiä voi Särkiselkä- ja Kolmikanta-järvien rannoilta olla löydettävissä noin 119–124 m korkeustasoilta.

Juojärvi (101 m mpy.) on heti mannerjäätikön peräydyttyä alueelta ollut muinaisen Itämeren, Ancylysjärven lahti, joka on kuroutunut Ancylysjärvestä omaksi järveksi järven pohjoispäästä n. 8600 eKr. mennessä. Hieman sen jälkeen järvi laskee osan aikaa myös Tuusniemen länsipuolelta Pahkalahden uoman kautta muinaiseen Saimaaseen. Tuossa vaiheessa järven vesi oli nyt tutkitavan alueen kaakkoispäässä aluksi nykyistä muutaman metrin alempana ja Ohtaansalmen tasalla noin 108 m tasolla. Vesi oli nouseva. Noin 7200 eKr. mennessä vesi nousi nykyiselle tasolle alueen kaakkoisosassa, jolloin järven nykyinen, Palokin lasku-uoma aukesi ja Pahkalahden uoma kuivui. Tuolloin vesi oli Ohtaansalmella n. 109 m tasolla. Nyt tutkitun alueen kaakkoisosassa sijaitsee jokseenkin samalla maankohoamisen isobaasilla Palokin lasku-uoman kanssa, joten veden tason muutokset ovat olleet siellä vähäiset. Ohtaansalmen tasalla vesi on ollut ihmisasutuksen aikana korkeimmillaan n. 109 m tasolla hieman ennen Palokin uoman aukeamista ja Pohjoiskylän-Viurunnimen tasalla vain hieman nykyistä ylempänä. Siten nyt tutkittavilta alueilta voi luoteisimmilta osin löytää rantasidonnoista esihistoriaa n. 110 m tasolta alaspäin ja kaakkoisosissa vain hiemaa nykyistä järven tasoa ylempiltä tasoilta.

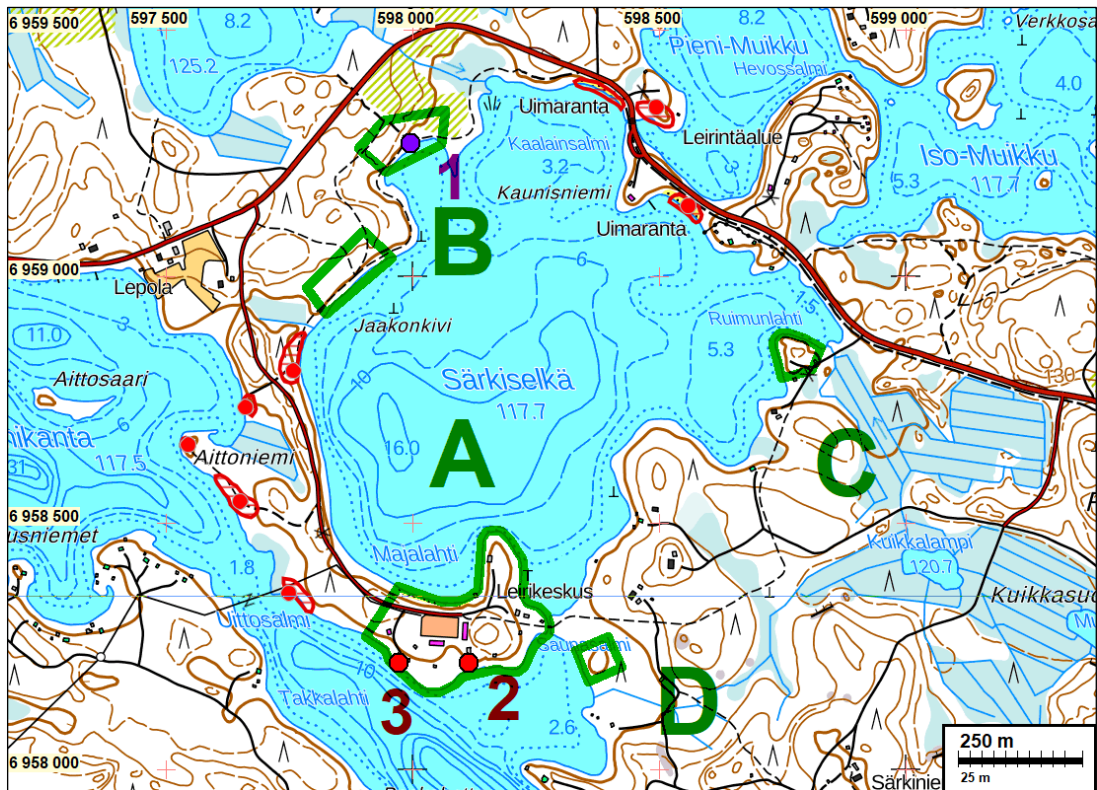
Alueiden kuvaukset

Alue A Leirikeskus

Tutkimusalue on harjumuodostumaa ja hiekkakangasta, joka sijaitsee Särkiselän ja Kolmikannan välissä erottaen järvet toisistaan. Alue sijoittuu pitkän hiekkakangaksen päähän ja sen kärjessä on kapea ja matala Saunasalmi, jonka kautta Särkiselkä laskee Kolmikantaan. Korkeuseroa järvien välillä ei juurikaan ole. Kaikki alueen nykyiset rannat ovat paljastuneet järvenlaskun seurauksena ja vanha rantatörmä erottuu reilun metrin nykyistä korkeammalla tasolla. Alueen keskiosat ovat pinnanmuodoiltaan paikoin jyrkkiä. Kolmikannan rannalla on myös tasaisempaa kangasmaastoa. Tutkimusalueella toimii nykyisin Kolmikannan leirikeskus, jonka takia suuri osa varsinkin alueen keskiosasta on rakennettua.

Inventoinnissa koko alue käytiin silmämääräisesti läpi ja rakentamattomille paikoille tehtiin koekuoppia. Myös harjun lakialueelle tehtiin koekuoppia, vaikka se ei sijaitsekaan rannan tuntumassa. Nykyisen Kolmikanta -järven rannan tuntumasta löydettiin kaksi uutta kivikautista asuinpaikkaa Kolmikannan leirikeskus 1 ja 2.

Kuvia kohteiden 1 ja 2 kohdekuvausten yhteydessä.



Kaava-alueet **A** Leirikeskus, **B** Särkiselkä Pohjoinen, **C** Ruimunlahti ja **D** Saunasalmi. Kaava-alueiden ympäristössä sijaitsee useita tunnettuja kiinteitä muinaisjäännöksiä, jotka on esitetty kartalla punaisilla ympyröillä ja rajauksilla.

Särkiselkä Pohjoisessa sijaitsee raportin kohde 1 Särkiselän pohjoisranta (309000007, muu kohde – ajoittamaton liesi). Leirikeskuksesta sijaitsee kaksi inventoinnissa havaittua uutta kiinteää muinaisjäännöstä, kivikautista asuinpaikkaa: kohteet **2** Kolmikannan leirikeskus 1 sekä **3** Kolmikannan leirikeskus 2.

Alue B Särkiselkä pohjoinen

Tutkimusalue B sijaitsee Särkiselän luoteisrannalla ja koostuu kahdesta osasta. Molemmat tutkitut alueet ovat rakentamattomia. Näistä läntisempi on rannoiltaan sangen jyrkkää. Maaperä alueella on hiekaista moreenia ja metsät ovat mäntyvaltaista talousmetsää, jota on hiljattain paikoin harvennettu. Paikalla tutkittiin törmien päällä sijaitsevia tasaisempia alueita koekuopin ja tutkimalla paikkoja, joissa maanpinta oli rikki metsäkoneen jäljiltä. Mitään muinaisjäännöksiin liittyviä havain-toja ei tehty.

Itäisempi osa on nykyisin koirien uimapaikkaa ja sen ympäristöä. Maasto on Särkiselkää kohti viettävää hiekaista rinnettä, joka kasvaa nuorta taimikkoa. Rannassa on aikaisemmin (Pesonen 2002) inventoinnissa havaittu ajoittamaton liesikiveys. Aluetta tutkittiin huolellisesti ja rantatörmien päälle tehtiin paljon koekuoppia. Mitään arkeologisesti kiinnostavaa ei alueella havaittu.

Kuvia kohteen 1 kohdekuvauksen yhteydessä.

Alue C Ruimunlahti

Tutkimusalue on varsin jyrkkärinteinen moreenimäki, joka muodostaa nykyään Särkiselkään kaakosta työntyvän niemen. Ennen järvenlaskua se on ollut matalan veden ja kosteikon ympäröimä pieni saari. Sinne johtaa hiekanottoa varten tehty tie, jota myös paikalla käyvät uimarit

käyttävät. Paikalla on pienehkö hiekkakuoppa, jonka liepeillä on jälkiä maan mylläämisestä ja maamassojen siirtelystä. Niemessä kasvaa eri ikäistä mäntymetsää. Inventoinnissa tutkittiin silmämääräisesti ja koekuopin paikan ehjänä säilyneitä kohtia havaitsematta mitään arkeologisessa mielessä kiinnostavaa.

Ruimunlahden aluetta.



Alue D Saunasalmi

Tutkimusalue on Kolmikannan rannalla oleva tontti, josta suuri osa on vanhaa vesijättöä. Keskellä tutkimusaluetta on loivarinteinen moreenikumpare. Tutkimusalueelle on jo rakennettu tiepohjia ja ulkorakennuksia. Inventoinnissa tutkittiin lähinnä mäen rakentamattomia kohtia koekuopin. Muu osa alueesta on liian alavaa ja kosteaa ainakin esihistoriallisten muinaisjäännösten kannalta. Paikalta ei saatu havaintoja muinaisjäännöksistä.

Saunasalmen aluetta taustalla vasemmalla.

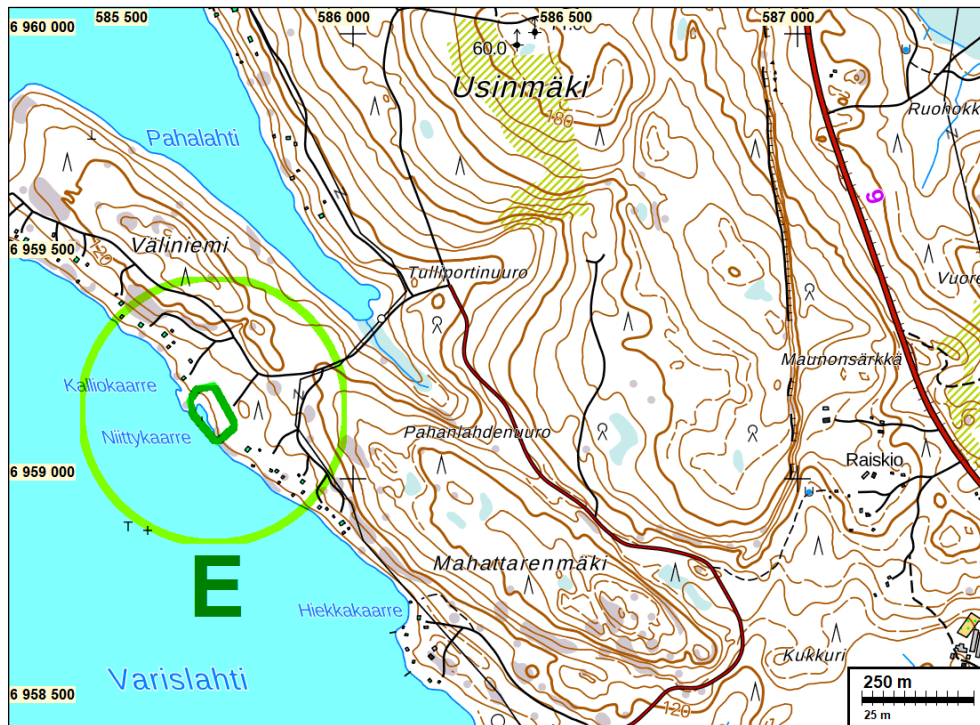


Alue E Väliniemi

Inventoitu alue sijaitsee Juojärven rannalla noin 101–110 metrin korkeudella. Se on kaakkoisosaltaan kalliopohjaista kangasmetsää. Ranta kaakkoisosassa on kalliota. Luoteisosat ovat puolestaan rehevää lehtimetsää ja rannat kaakkoisosia loivempia. Aluetta tutkittiin silmämääräisesti havainnoiden. Sen lisäksi tehtiin koekuoppia paikkoihin, joissa maaperä oli kaivettavaa. Paikalta ei saatu havaintoja muinaisjäännöksistä.

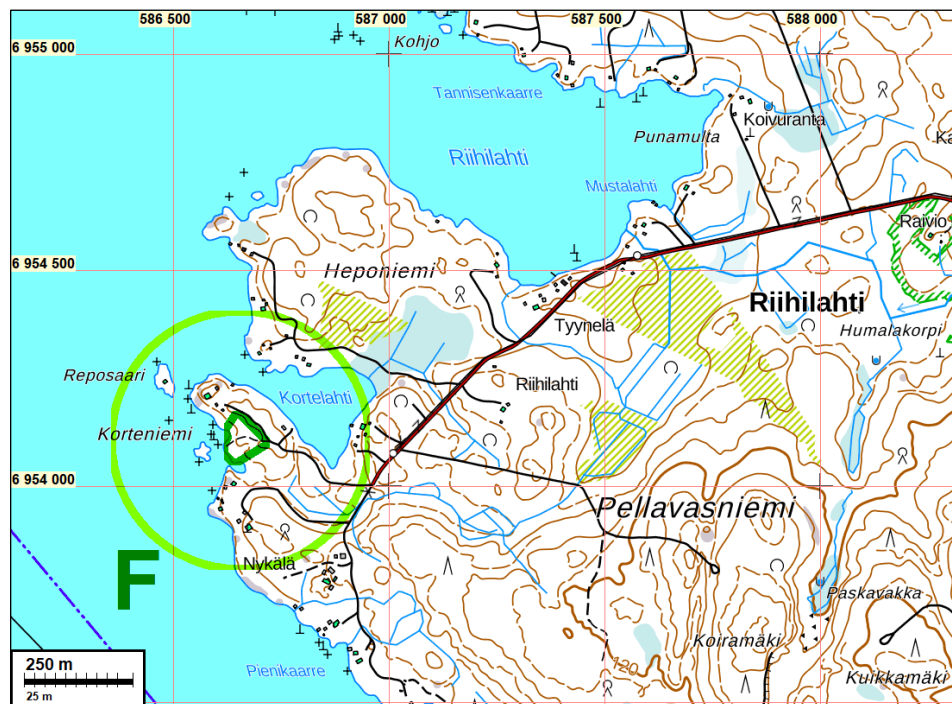
Väliniemen aluetta.





Alue F Korteniemi

Tutkittu alue sijaitsee Juojärven rannalla loivassa järveä kohti viettävässä rinteessä. Sen ylemmät osat ovat taimikkoa ja maata on metsän istutuksen yhteydessä muokattu voimakkaasti. Maaperä alueella on kivistä moreenia. Rannat ovat matalia loivia. Maaperä rannan läheisyydessä oli kiviä, jota peitti humuskerros. Aluetta tutkittiin silmämääräisesti ja kaivamalla koekuoppia paikoihin, joihin lapiolla pystyi. Alueella ei havaittu mitään arkeologisesti mielenkiintoista.





Korteniemen aluetta.

Alue G Lypsyniemi

Inventoitu alue on kuusikkoa kasvavaa Juojärven rantametsää. Maa viettää loivasti kohti rantaa. Maaperä on paikalla kivistä, mutta paikoin on hiekkaisempia kohtia, joihin inventoinnissa tehtiin koeuoppia. Alueella ei todettu mitään muinaisjäänökseen viittaavaa.





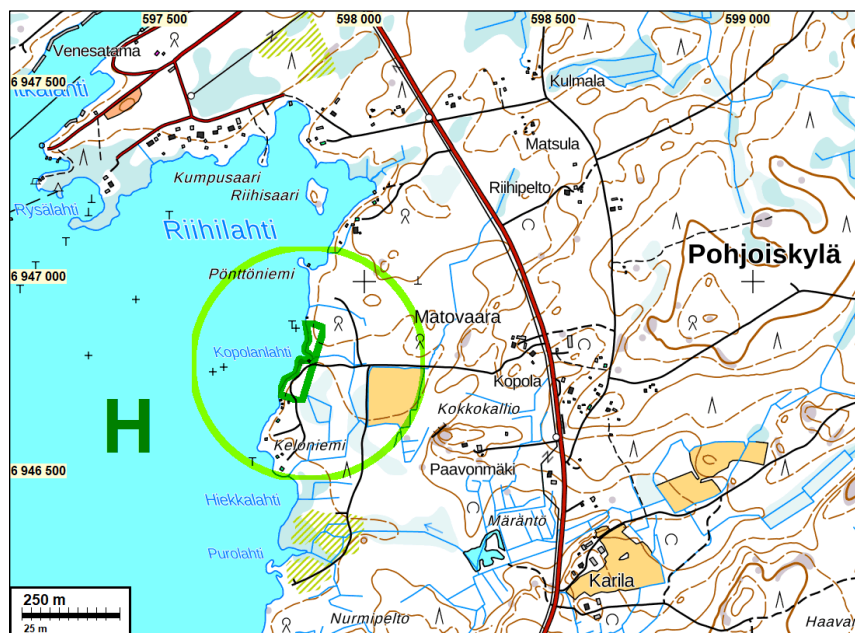
Lypsniemen aluetta.

Alue H Kopolanlahti

Alueen eteläosa on hyvin tasaista ja kasvaa havumetsää. Paikoin on näkyvissä myös kalliota. Aluetta tutkittiin silmämääräisesti ja tehtiin muutama koekuoppa kaivettaviin paikkoihin. Tutkitulla alueella on venevalkama ja siihen liittyviä rakennuksia. Näiden läheltä tutkittiin myös matalia vedenalaisia alueita kahlaamalla. Maaperä tutkitulla alueella on hyvin kivistä ja paikoin myös kostea. Paikalla ei havaittu merkkejä muinaisjännöksistä.

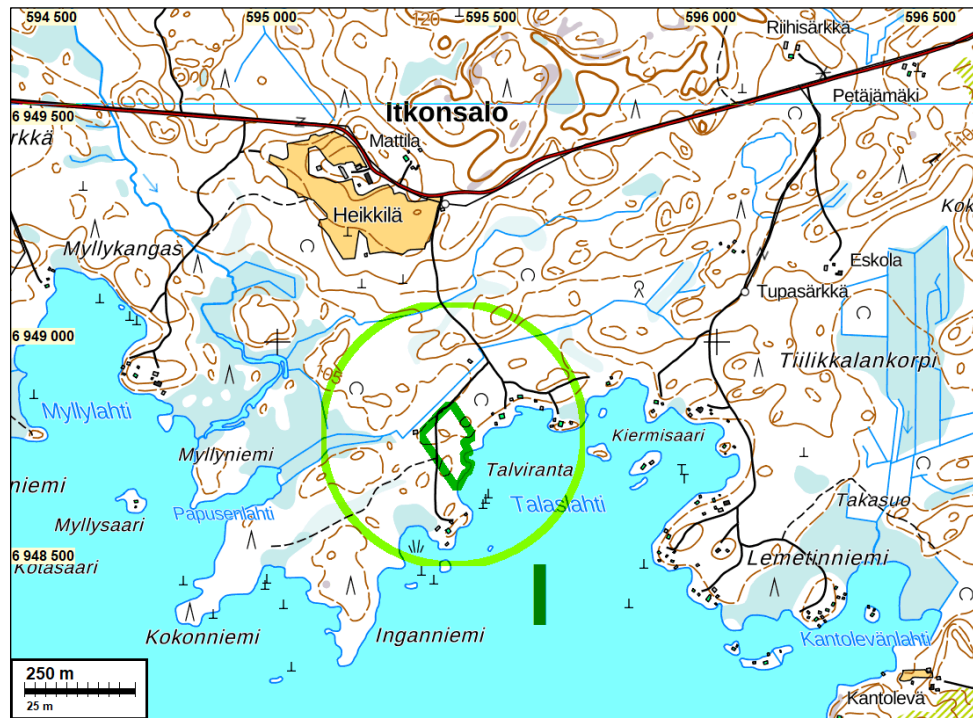


Kopolanlahden aluetta.



Alue I Talviranta

Inventoitu tontti sijaitsee Tuusjärven rannalla noin 101–104 m korkeuksilla. Rannanläheiset alueet ovat kosteaa korpea. Hieman kauempana rannasta maaperä muuttuu kumpareilla kiviseksi louhikoksi. Rantasidonnaisten asuinpaikkojen näkökulmasta sangen toivotonta maastoa. Inventoinnissa ei paikalta saatu mitään havaintoja mahdollisista muinaisjäännöksistä.



Talvirannan aluetta.

Tulos

Ennen inventointia alueilta tunnettiin yksi arkeologinen kohde (kohde 1 – Särkiselän pohjoisranta - tulisija). Sen status oli aikaisemmin *mahdollinen muinaisjäännös* ja ajoitus *esihistoriallinen*. Inventointihavaintojen perusteella status muutettiin *muuksi kohteeksi* ja ajoitus *ajoittamattomaksi*. Kyseessä ei ole suojelukohde.

Inventoinnissa löytyi lisäksi kaksi kivikautista asuinpaikkaa kohteet 2 ja 3 (Kolmikannan Leirikeskus 1 ja 2). Ne ovat kiinteitä muinaisjäännöksiä – kaavamerkinnällä SM.

Kaava-alueilta tunnetaan nyt kaksi muinaisjäännöstä (sm) ja yksi muu kohde (ei suojelukohde).

10.1.2023

Timo Sepänmaa,
Janne Soisalo
Mikroliitti Oy

Lähdeluettelo

Hällström, C. P. 1799: Charta öfver Sawolax och Karelens eller Kuopio höfvingedöme.

Pesonen, P. 2002: *Outokummun arkeologinen inventointi*. Pohjois-Karjalan Museo.

Kuusjärven Pitäjänkartta 1847 (osalla alueita myöhempiä pääälepiirroksia). Maanmittauslaitos

Peruskartat 4222 04, 4222 05, 4222 08, 4222 09, v. 1974 ja 1990.

Kohdeluettelo

Sarake K-A = kaava-alue, jolla kohde sijaitsee.

A Leirikeskus, **B** Särkiselkä Pohjoinen, **C** Ruimunlahti ja **D** Saunasalmi, **E** Väliniemi, **F** Korteniemi, **G** Lypsyniemi, **H** Kopolanlahti sekä **I** Talviranta

Ajoitus: kivik = kivikautinen, ajoitt = ajoittamaton

NRO	N	E	KUNTA	NIMI	AJ	TYYPPI	MJT	K-A
KIINTEÄT MUINAISJÄÄNNÖKSET (suojelukohteita)								
2	6958215	598115	Outokumpu	Kolmikannan leirikeskus 1	kivik	asuinpaikka	uusi kohde	A
3	6958216	597973	Outokumpu	Kolmikannan leirikeskus 2	kivik	asuinpaikka	uusi kohde	A
MUU KOHDE (ei suojelukohde)								
1	6959270	597998	Outokumpu	Särkiselän pohjoisranta	ajoitt	tulisija	309000007	B

Kohdekuvaukset

1 Outokumpu Särkiselän pohjoisranta

MJT: 309000007

Status: Muu kohde aikaisemmin mahdollinen muinaisjäänös

Tyyppi: työ- ja valmistuspaikat, tulisijat

Ajoitus: ajoittamaton aikaisemmin esihistoriallinen

Koordinaatit: N 6959270 E 597998 Z 118,00

Tutkimukset: Petro Pesonen inventointi 2002, Sepänmaa & Soisalo inventointi 2022.

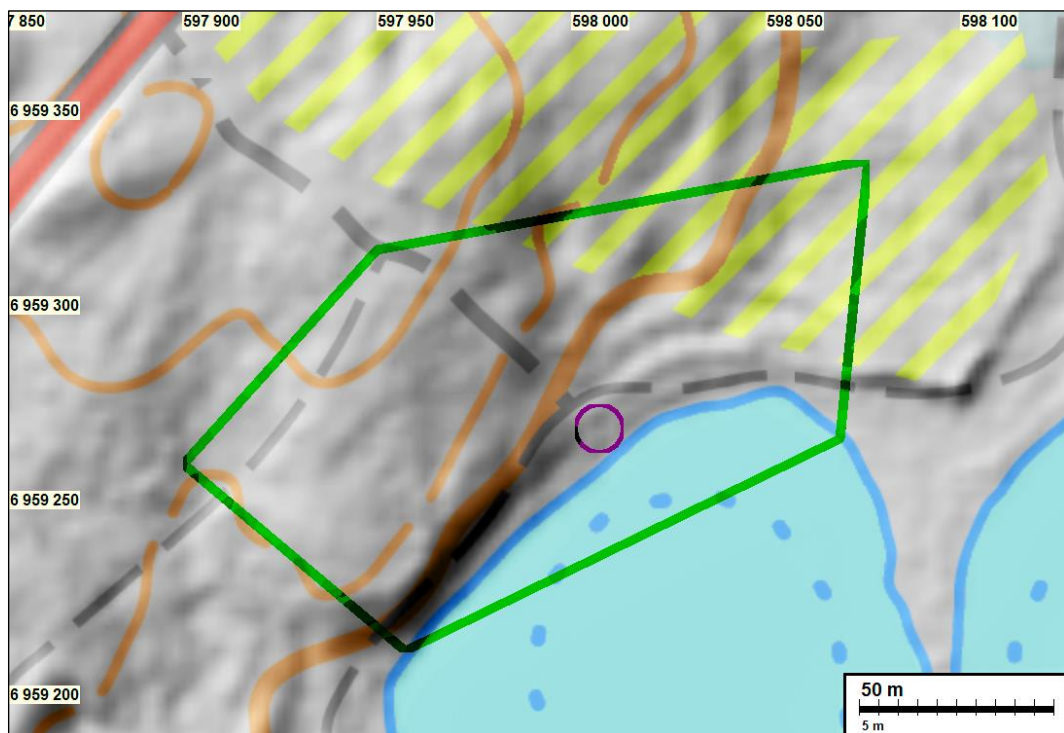
Kuvaus: Muinaisjäänösrekisteri: Tulisija sijaitsee Outokummun Särkiselän virkistysalueella, Särkiselän pohjoisrannalla, vanhalla rantatörmällä. Törmässä oli palaneita kiviä

osittain ohuen maakerroksen peittämänä noin 70 cm:n alueella hienossa hiekassa kymmenisen metriä rannasta.

Pesonen 2002: Havaitsin tulisijan Outokummun inventoinnin yhteydessä 10.9.2002. Tulisija sijaitsee Outokummun Särkiselän virkistysalueella, Särkiselän pohjoisrannalla, vanhalla rantatörmällä. Törmässä oli palaneita kiviä osittain ohuen maakerroksen peittämänä noin 70 cm:n alueella hienossa hiekassa kymmenisen metriä rannasta. Raaputin hieman maanpintaa lieden kohdalta ja hiiliä sekä palanutta maata oli aivan maan pinnassa. Noin 15 metriä länteen on moderni nuotiopaikka. Muuta tältä metsätien päässä olevalta hiekkarannalta en löytänyt, vaikka tein tänne ja Kaalainsalmen uimarannalle johtavan polun varrelle niemeen koekuoppia. Tulisijan ajoituksesta ei voi sanoa mitään varmaa, se saattaa olla yhtä hyvin esihistoriallinen kuin historialliselta ajaltakin

Soisalo 2022: Paikalla on nykyisin koirien uimaranta, jolle johtaa varsin jyrkkä polku. Jäljistä päätellen virkistysalueena toimiva ranta on vilkkaassa käytössä. Rinne ja ranta on maaperältään hiekkaa ja maasto on polkujen kohdalta kulunut siten, että hiekkaista pintaa on paljon näkyvissä. Inventoinnissa havaittiin Pesosen kuvailemassa paikassa maanpinnalla palaneita kiviä, mutta ne vaikuttivat olevan todennäköisesti nykyaikaisen nuotion jäljiltä. Lieden paikka oli veden huuhtoma ja osin syövyttämä eikä siinä havaittu yksittäisten palaneiden kivien muodostavan minkäänlaista rakennetta. Liesikivien ympäristöön sekä paikalla erottuvien kahden eriaikaisen rantatörmän päälle tehtiin useita koekuoppia, mutta mitään merkkejä esihistoriallisesta toiminnasta ei havaittu. Kaikki lähiympäristön avoimet hiekkapinnat tarkastettiin tuloksetta.

Vuoden 2022 inventoinnin havaintojen perusteella kohteen status muutettiin mahdollisesta muinaisjäännöksestä muuksi kohteeksi ja ajoitus esihistoriallisesta ajoittamattomaksi. Uusien havaintojen perusteella kyseessä ei ole suojelukohde.



Tutkimusalue on rajattu vihreällä. Kohteen koordinaattipiste ympyröity violetilla.



Vasemmalla: ajoittamattoman tulisijan jäännösten kohta lapion tienoilla. Kuvattu länteen. Oikealla: tulisijan kohta lapion ja Janne Soisalon välissä. Kuvattu itään.

2 Outokumpu Kolmikannan leirikeskus 1

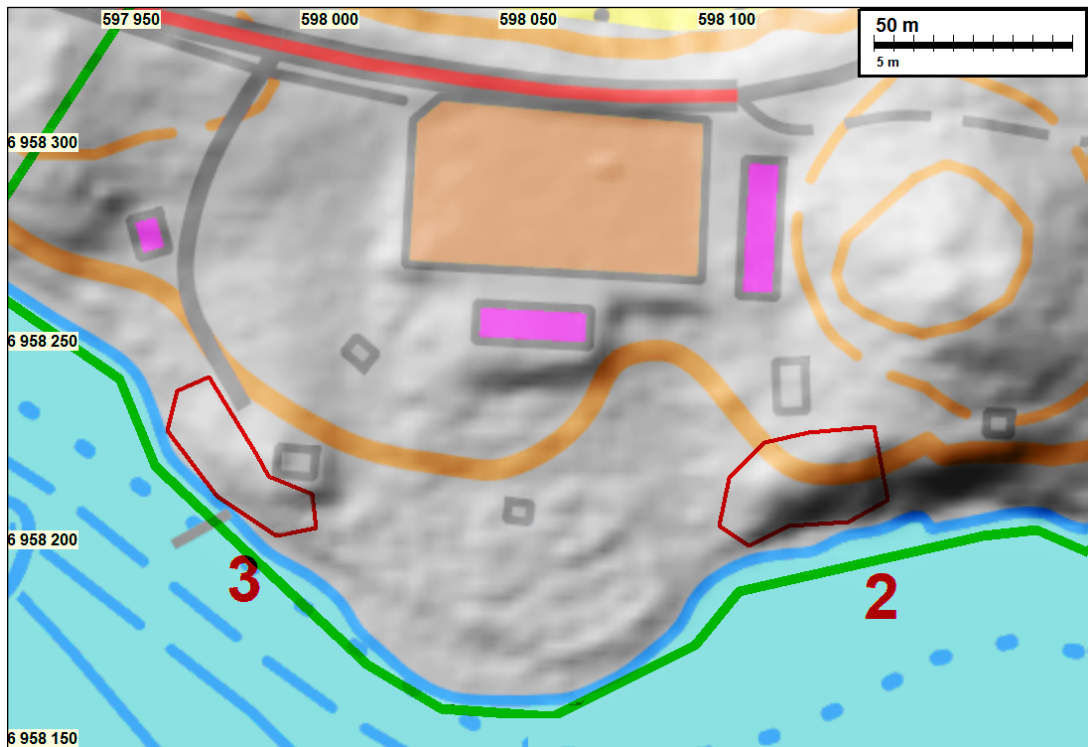
MJT: (uusi kohde)
 Status: kiinteä muinaisjäännös (SM)
 Tyyppi: asuinpaikka
 Ajoitus: kivikautinen

Koordinaatit: N 6958215 E 598115 118

Tutkimukset: Sepänmaa & Soisalo inventointi 2022

Kuvaus: Sepänmaa 2022: Kolmikanta-järven rannasta parikymmentä metriä pohjoiseen, leirikeskukseen liittyvän sivurakennuksen eteläpuolella, on rantatörmä noin 120 m tasolla. Maaperä on hiekkaa ja puusto täysi-ikäistä mäntymetsää. Kohta vaikuttaa häiriintymättömältä. Törmän laelle tehtiin neljä koekuoppaa, joista kolmesta tuli kivikautista asuinpaikkaa osoittavia löytöjä. Koekuoppa N 6958216 E 598112 palanutta luuta, koekuoppa N 6958214 E 598110 kvartsi-iskoksia, koekuoppa N 6958215 E 598115 särkynyt kiviesine, kvartsi-iskoksia, palanutta luuta. Kaikissa koekuopissa oli ehjä podsolimaannos sekä 10–30 cm paksuinen likamaakerros.

Löytöalueen ulkopuolelle, parinkymmenen metrin säteelle itään, pohjoiseen ja länteen tehtiin vielä 5 koekuoppaa muinaisjäännösalueen laajuuden tarkastamiseksi. Jälkimmäisissä ei havaittu merkkejä muinaisjäännöksistä.



Tutkimusalue rajattu vihreällä, muinaisjäännökset punaisella.

2: Outokumpu Kolmikannan leirikeskus 1

3: Outokumpu Kolmikannan leirikeskus 2



Vasemmalla: kivistinen asuinpaikka kuvan keskiosassa harjanteen päällä. Kuvattu koilliseen. Oikealla: kivististä asuinpaikkaa. Kuvattu länsilounaaseen.

3 Outokumpu Kolmikannan leirikeskus 2

MJT: (uusi kohde)
 Status: kiinteä muinaisjäännös (SM)
 Tyyppi: asuinpaikka
 Ajoitus: kivikautinen

Koordinaatit: N 6958216 E 597974 Z 118

Tutkimukset: Sepänmaa & Soisalo inventointi 2022

Kuvaus: Soisalo 2022: Pienialainen kivikautinen asuinpaikka sijaitsee leirikeskuksen saunan ympäristössä. Paikalla erottuu selkeästi Kolmikanta -järven vanha rantatörmä, jonka juuri on reilun metrin järven nykyisen pinnan yläpuolella. Asuinpaikkaa on säilyneenä tämän törmän päällä saunarakennuksen länsi- ja lounaispuolella. Rantatörmällä kasvaa suuria mäntyjä ja aluskasvillisuus on varvikkoa.

Paikalla on ollut ennen vedenpinnan laskua hiekkainen ja tasainen niemi, jolle sauna on myöhemmin rakennettu. Törmän harjalle tehtiin kolme koekuoppaa, jotka kaikki olivat löydöllisiä. Niistä löydettiin erilaisia esihistoriallisia keramiikkoja sekä kvartsi-iskoksia. Keramiikan löytökuopan koordinaatit N 6958216 E 597973, kvartsi-iskos 6958224 E 597974, kulttuurimaata N6958217 E 597976. Mittatarkkuus noin 3 metriä. Keramiikasta tunnistettiin varhaista asbestikeramiikkaa, mutta joukossa oli myös asbestisekoitteenonta keramiikkaa. Maaperä koekuopissa oli lievästi värjäytynyttä ja kulttuurikerroksen vahvuus vaikutti olevan noin 30 cm. Osa asuinpaikasta on tuhoutunut saunan rakentamisen yhteydessä ja saunaan on kaivettu myös vesijohto- ja sähkökaivannot, jotka kulkevat saunalta pohjoiseen. Osa asuinpaikasta on jäänyt saunalle johtavan tien alle, mutta tie ei näytä olevan syvälle perustettu. Inventoinnissa koekuopitettiin saunan etelä- ja pohjoispuolisia alueita, mutta niistä ei saatu mitään havaintoja asuinpaikan jatkumisesta laajemmalle. Asuinpaikan ehjät osat rantatörmän päällä vaikuttavat olevan hyvin säilyneitä.

Karttaote kohteen [2 Outokumpu Kolmikannan leirikeskus 1](#) yhteydessä.



Vasemmalla: kivikautista asuinpaikkaa saunarakennuksen ympäristössä. Lapion kohdalla löydöllinen koekuoppa. Kuvattu kaakkoon. Oikealla: kivikautista asuinpaikkaa. Lapion kohdalla löydöllinen koekuoppa. Kuvattu länteen.