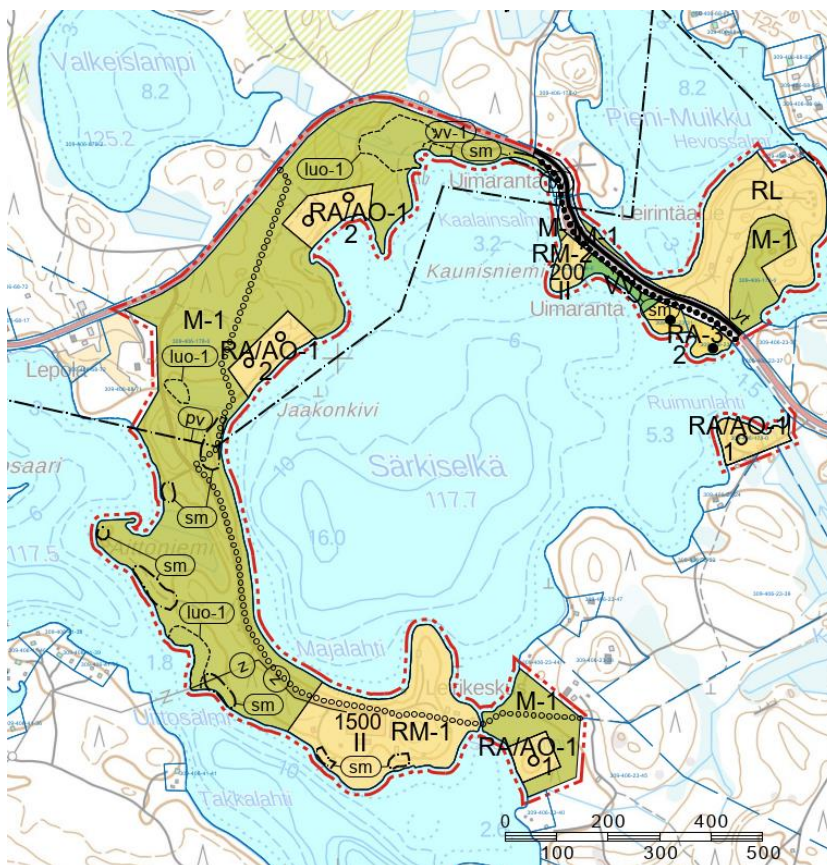


OUTOKUMMUN KAUPUNKI

**JUOJÄRVEN OSAYLEISKAAVAN MUUTOS JA
SÄRKISELÄN OSAYLEISKAAVA**

Kaavaselostus

Leskinen Timo

Sisällysluettelo

1	Tiivistelmä	1
1.1	Kaavaprosessin vaiheet	1
1.2	Kaava-alueen sijainti	1
1.3	Kaavahankkeen tavoitteet	2
1.4	Kaavan selvitykset	3
1.5	Kaavan toteuttaminen	3
2	Perustiedot	3
2.1	Suunnittelutilanne	3
2.2	Alueen yleiskuvaus	14
2.3	Rakennettu ympäristö	17
2.4	Luonnonympäristö	24
2.5	Kulttuuriympäristö	28
2.6	Palvelut	28
2.7	Liikenne ja tekninen huolto	28
2.8	Osallistuminen ja yhteistyö	29
2.8.1	Osalliset	29
2.8.2	Virelletulo	29
2.8.3	Osallistuminen ja vuorovaikutusmenettely	29
2.8.4	Viranomaisyhteistyö	30
2.9	Tavoitteet	31
3	Yleiskaava ja sen perusteet	31
3.1	Mitoitus	31
3.2	Kaavan rakenne	34
3.3	Aluevarausten pääperustelut	35
3.4	Ympäristöhäiriöt	39
4	Vaikutusten arviointi	39
4.1	Yleistä	39
4.2	Vaikutukset rakennettuun ympäristöön	40
4.3	Vaikutukset liikenteeseen	40
4.4	Vaikutukset luonnonympäristöön ja maisemaan	40
4.5	Vaikutukset kulttuuriympäristöön	40
4.6	Taloudelliset ja sosiaaliset vaikutukset	41
5	Toteuttaminen	41

Liitteet

Osallistumis- ja arviointisuunnitelma

Arkeologinen inventointi (Mikroliitti Oy 2022)

OAS:n palaute ja kaavanlaatijan vastine

Luonnosvaiheen palaute ja kaavanlaatijan vastine

Ehdotusvaiheen palaute ja kaavanlaatijan vastine

JUOJÄRVEN OSAYLEISKAAVAN MUUTOS JA SÄRKISELÄN OSAYLEISKAAVA

1 Tiivistelmä

1.1 Kaavaprosessin vaiheet

Kaavamuuotos on käynnistynyt Outokummun kaupungin aloitteesta. Yksityisessä omistuksessa olevien tilojen osalta aloite kaavaan liittymisestä on tullut maanomistajilta.

Kaupunkirakennelautakunta on päättänyt käynnistää Juojärven osayleiskaavan muuttamisen ja Särkiselän osayleiskaavan laatimisen 27.10.2021 § 61.

Aloituvaiheen viranomaisneuvottelu on pidetty 14.3.2022.

Osallistumis- ja arviointisuunnitelma on ollut nähtävillä 21.4.-13.5.2022.

Kaavaluonnos oli nähtävillä 15.12.2022- 13.1.2023.

Kaavaehdotus oli nähtävillä 2.2. – 6.3.2023.

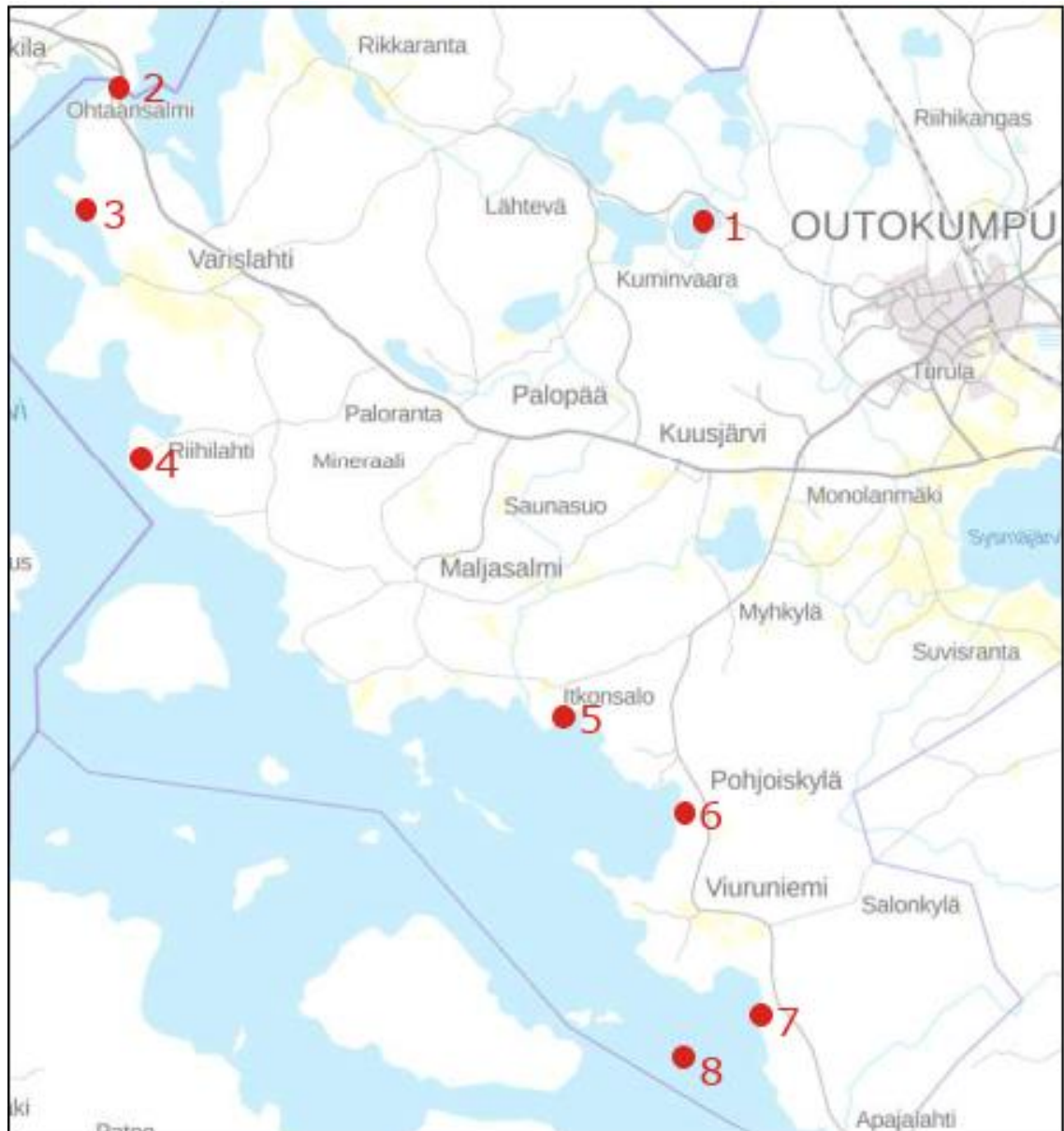
1.2 Kaava-alueen sijainti

Osayleiskaavan muutos koskee Outokummun kaupungissa sijaitsevia tiloja 309-406-178-0, 309-406-23-31, 309-406-23-5, 309-406-23-45, 309-409-8-42, 309-408-27-50, 309-409-6-11, 309-403-18-59, 309-408-26-39, 309-409-8-25, 309-408-26-8, 309-408-26-1, 309-408-26-6 ja 309-408-26-7.

Kaava-alue sijaitsee Särkiselän, Iso-Muikun, Pieni-Muikun, Kolmikannan ja Juojärven ranta-alueilla.

Kohteiden sijainti ilmenee oheisesta kuvasta.

1. Särkiselkä
2. Ohtaansalmi
3. Väliniemi
4. Korteniemi
5. Talaslahti
6. Riihilahti
7. Lypsylahti
8. Ahosaari



Kaavamuutosalueiden likimääräinen sijainti.

1.3 Kaavahankkeen tavoitteet

Juojärven osayleiskaavan muutoksella ja Särkiselän osayleiskaavalla tutkitaan alueen kaavoituksen ajantasaisuus ja mahdollisuudet sijoittaa omarantaisia tontteja Juojärven, Kolmikannan ja Särkiselän rannoille. Kaavaprosessin aikana selvitetään myös mahdollisia rakennuspaikkojen siirtoja Särkiselän ja Juojärven välillä. Ohtaansalmen alueella poistetaan osayleiskaavassa osoitettu rakennuspaikka.

1.4 Kaavan selvitykset

Suunnittelualueella on tehty emätilatarkastelu (FCG 2021), jonka perusteella uusien rakennuspaikkojen määrä ja sijainti on perusteltu.

Kaavaa varten on tehty luontoselvityksen maastotyöt kevätkesällä 2022. Selvityksen tulokset tullaan raportoimaan kaavan ehdotusvaiheessa. Alueelta löytyi muutamia luonnonpuolelta arvokkaista alueita, jotka on huomioitu kaavaluonnoksessa.

Arkeologisen selvityksen maastotyöt on tehty ja sen tulokset raportoidaan ehdotusvaiheessa. Alustavana tietona on, että alueelta on löytynyt uusia kohteita.

Muilta osin tukeudutaan olemassa oleviin selvityksiin.

1.5 Kaavan toteuttaminen

Osayleiskaavan muutosta voidaan alkaa toteuttaa välittömästi kaavan saatua lainvoiman. Kaavamuutos laaditaan oikeusvaikutteisena.

2 Perustiedot

2.1 Suunnittelutilanne

Valtakunnalliset alueidenkäyttötavoitteet

Valtakunnalliset alueidenkäyttötavoitteet (14.12.2017) koskevat seuraavia asiakokonaisuuksia:

- toimivat yhdyskunnat ja kestävä liikkuminen
- tehokas liikennejärjestelmä
- terveellinen ja turvallinen elinympäristö
- elinvoimainen luonto- ja kulttuuriympäristö sekä luonnonvarat
- uusiutumiskykyinen energiahuolto

Maakuntakaava

Pohjois-Karjalassa on voimassa tällä hetkellä Pohjois-Karjalan maakuntakaava 2040, maakuntakaava 2040 1. vaihe ja 3. vaihemaakuntakaavan tuulivoima-alueet sekä Heinäveden kunnan osalta Etelä-Savon kolme maakuntakaavaa. Pohjois-Karjalan maakuntakaavan 2040 1. vaihe on hyväksytty maakuntavaltuustossa 13.6.2022 ja kuulutettu voimaan syksyn aikana valituksesta huolimatta. Parhailaan valmistelussa on Pohjois-Karjalan maakuntakaava 2. vaihe, jossa käsitellään Heinäveden kunnan maankäyttökysymyksiä omana kaavanaan.

Maakuntakaava on ohjeena laadittaessa ja muutettaessa yleiskaavaa (MRL § 32).

Särkiselän suunnittelualueelle on maakuntakaavassa osoitettu seuraavat merkin-

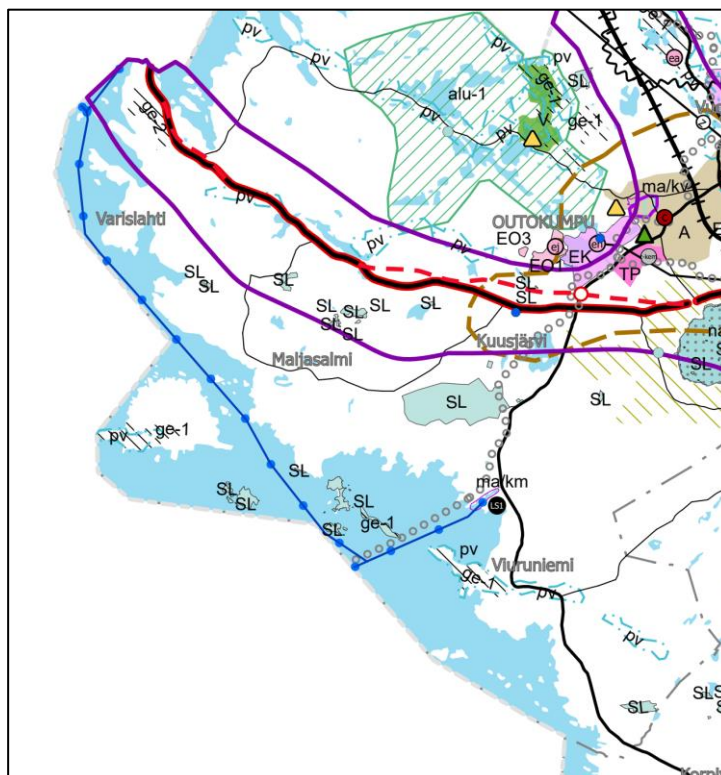
nät:

- arvokkaat luontoalueet, pienvedet (alu-1). Merkinillä osoitetaan valtakunnallisesti tai maakunnallisesti selvitettyjä arvokkaita luontoalueita.
- tärkeä tai veden hankintaan soveltuva pohjavesialue (pv). Aluetta koskevat toimenpiteet on suunniteltava siten, etteivät ne vaaranna pohjaveden määrää tai laatua.
- matkailupalvelujen alue (kohdemerkintä). Matkailupalvelujen kohdemerkinnällä osoitetaan vähintään seudullisesti merkittäviä matkailupalvelujen olemassa olevia tai suunniteltuja kohteita sekä kehittämishankkeita.
- virkistysalue (V). Virkistysaluemerkinällä osoitetaan maakunnallisesti ja seudullisesti merkittäviä, viherverkon kannalta erityisen tärkeitä ulkoilu-, retkeily- ja virkistysalueita.

Mualla suunnittelualueella on osoitettu seuraava merkintä:

- Liikenteen kehittämiskäytävä.

Suunnittelumääräys: Käytävää kehitetään kansainvälisenä liikennekäytävänä, jonka maankäytön suunnittelussa tulee kiinnittää erityistä huomiota liikenteen sujuvuuteen ja turvallisuuteen, kansainvälisen liikenteen, logistiikan ja matkailun palveluihin sekä elinkeinoelämän toimintaedellytysten ja vähähilisen liikenteen mahdollisuuksien edistämiseen.



Ote pohjois-Karjalan maakuntakaavayhdistelmästä

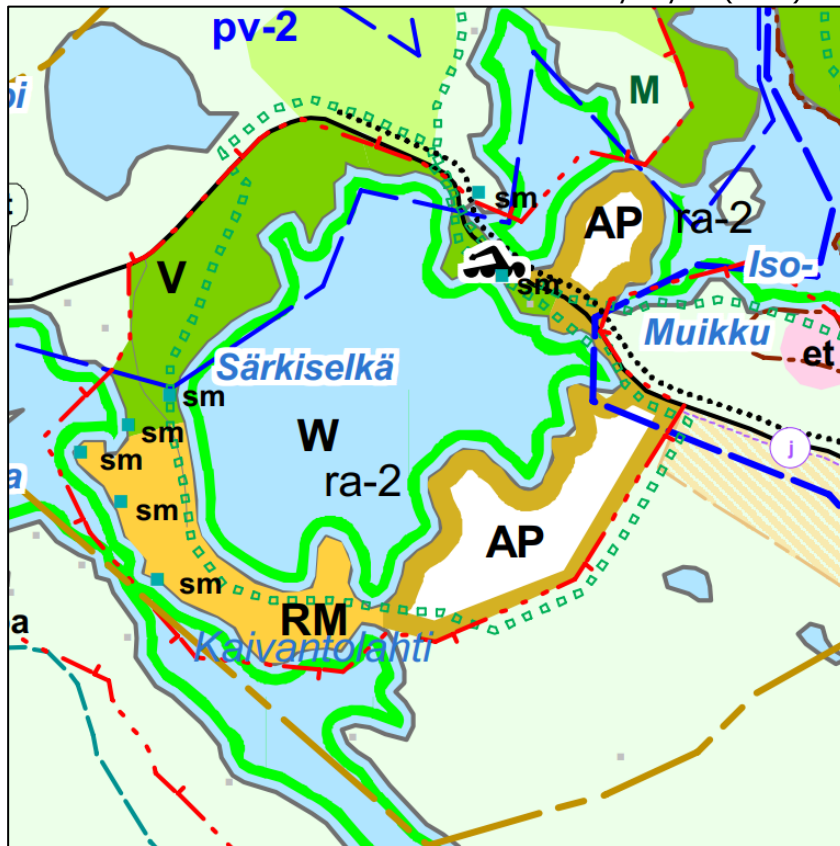
Yleiskaavat

Joensuun seudun yleiskaava 2020

Joensuun seutua koskeva viiden kunnan yhteinen yleiskaava vahvistettiin ympäristöministeriössä 29.12.2009. Joensuun seudun yleiskaava 2020 on oikeusvaikutteinen ja se ohjaa mm. rakentamista kaavoittamattomilla ranta-alueilla, haja-asutusalueella sekä suunnittelutarvealueilla. Yleiskaava on myös ohjeena yksityiskohmaisempia kaavoja laadittaessa.

Särkiselän, Pieni- ja Iso-Muikun alueelle Joensuun seudun yleiskaavassa 2020 on osoitettu seuraavat merkinnät:

- virkistysalue (V)
- matkailupalvelujen alue (RM)
- pientalovaltainen asutusalue (AP) (uudet ja olennaisesti muuttuvat alueet)
- maa- ja metsätalousvaltainen alue (M)
- kiinteä muinaisjäänös (sm)
- ohjeellinen ulkoilureitti
- kevyen liikenteen reitti
- uimaranta
- pohjavesialue (pv-2)
- normaalin mitoituksen rantarakentamisen vyöhyke (ra-2)

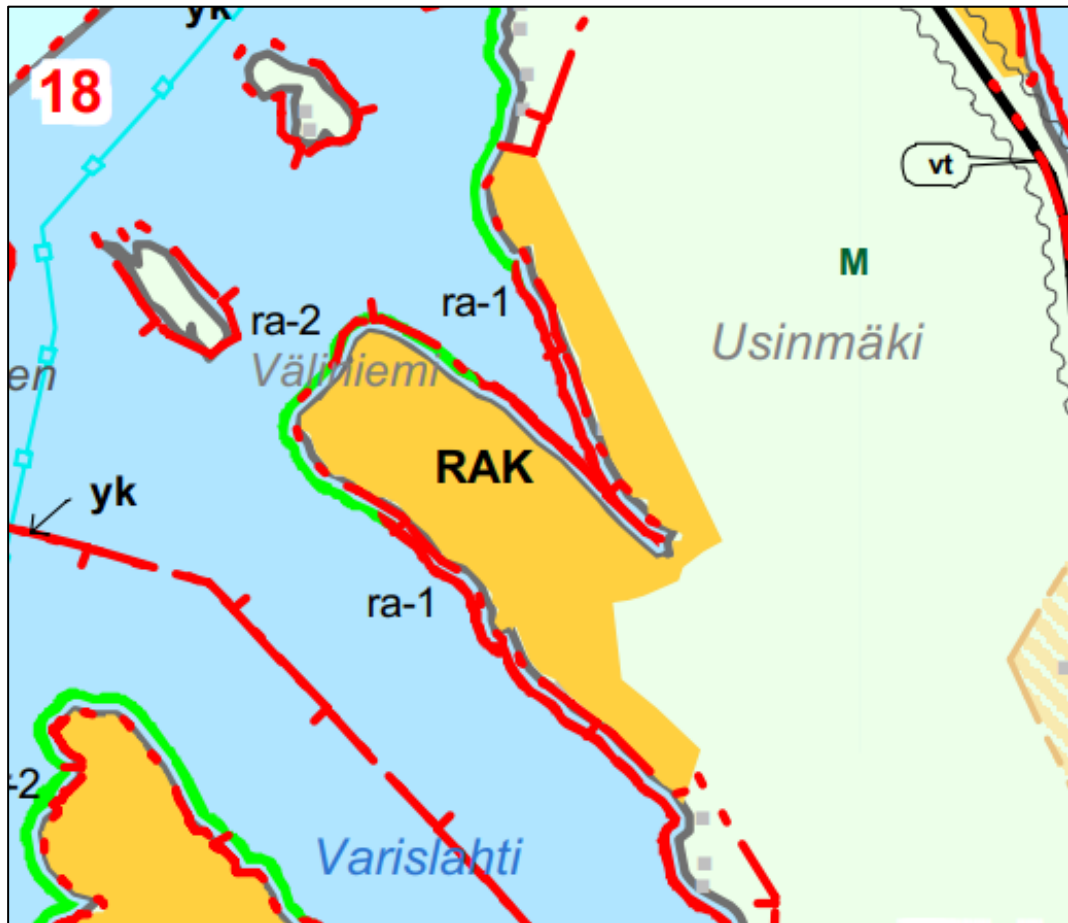


Ote Joensuun seudun yleiskaavasta 2020, Särkiselän alue.

Väliniemen alueelle Joensuun seudun yleiskaavassa 2020 on osoitettu seuraavat merkinnät:

- Ranta-asemakaavoitettu tai ranta-asemakaavoitettava alue (RAK)

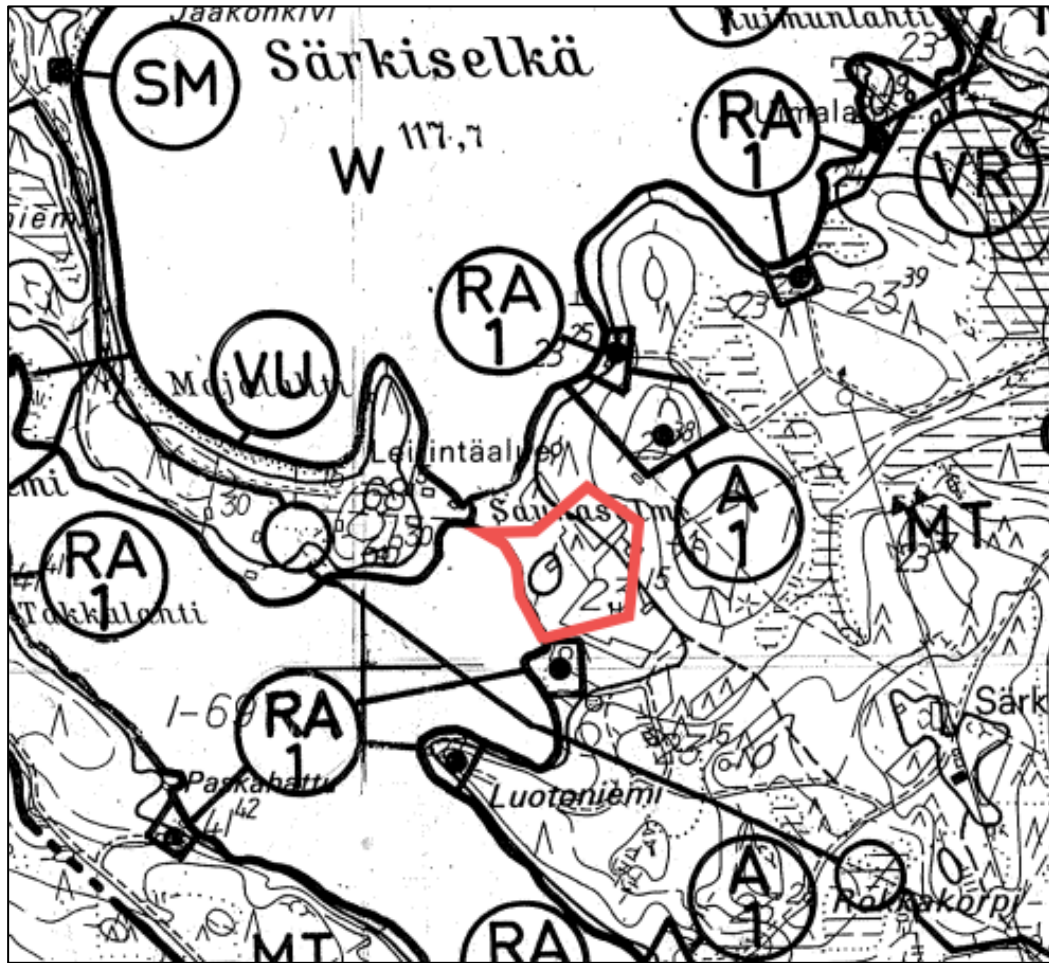
Alueen tarkempi käyttö on tarkoitus ratkaista yksityiskohtaisella kaavalla.



Ote Joensuun seudun yleiskaavasta 2020, Väliniemen alue.

Pohjoisen järviolueen osayleiskaava

Kaivantolahden koilliskulmalla olevalla osalla tilasta 309-406-23-45 on voimassa Pohjoisen järviolueen osayleiskaava, joka on vahvistettu 6.6.1997 (KHO 10.9.1998). Kaavassa alue on osoitettu maa- ja metsätalousalueeksi (MT).

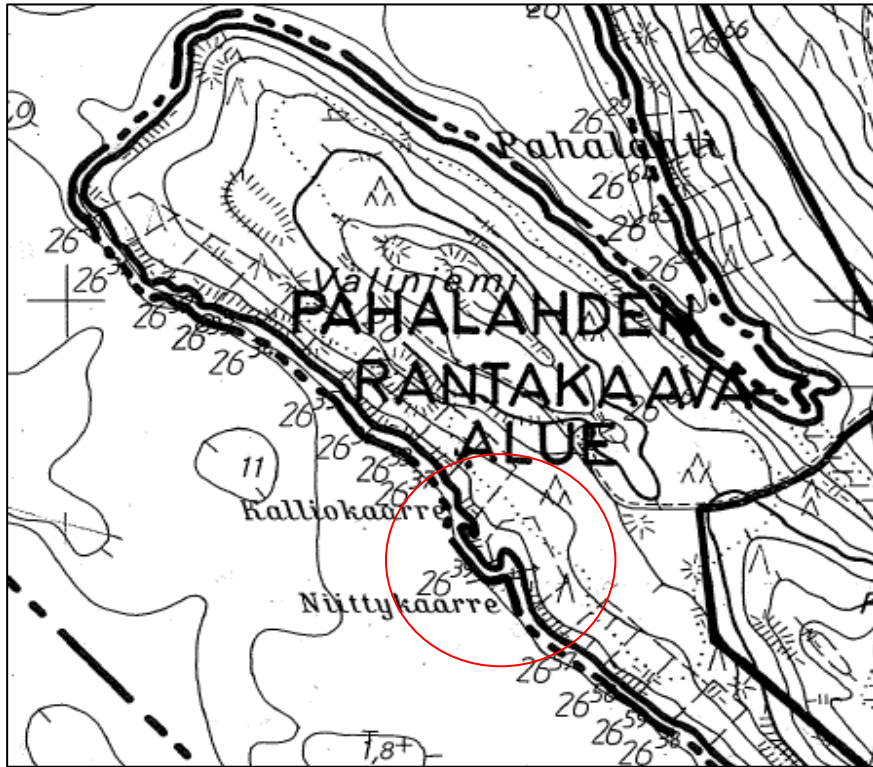


Ote Pohjoisen järvialueen osayleiskaavasta. Suunnittelualueella voimassa oleva osa kaavasta on osoitettu punaisella rajauksella.

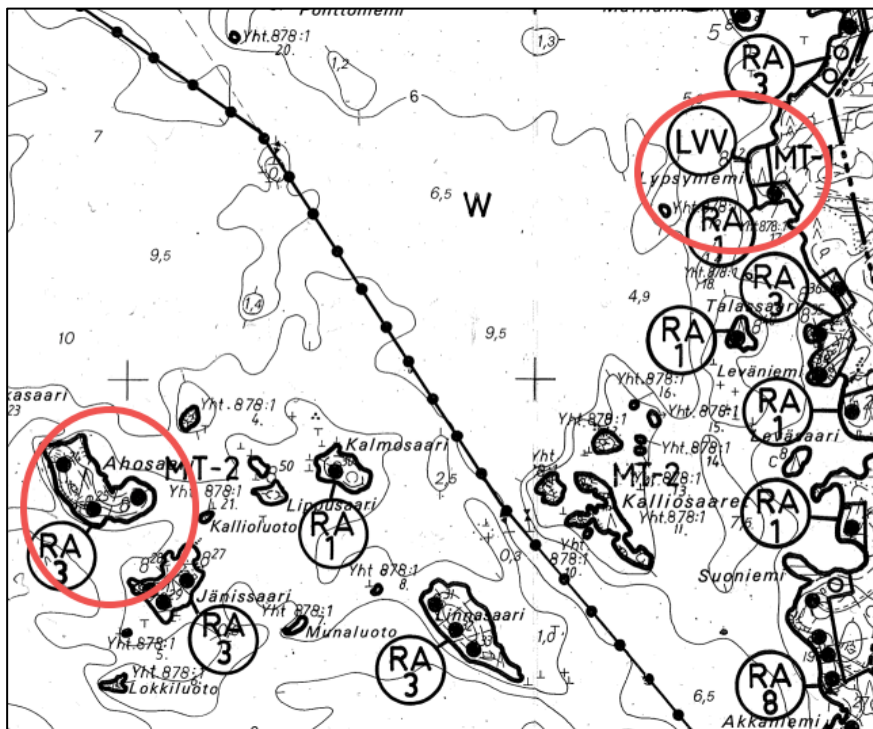
Juojärven osayleiskaava

Juojärven osayleiskaava on vahvistettu 11.8.1997 (KHO 14.9.1998).

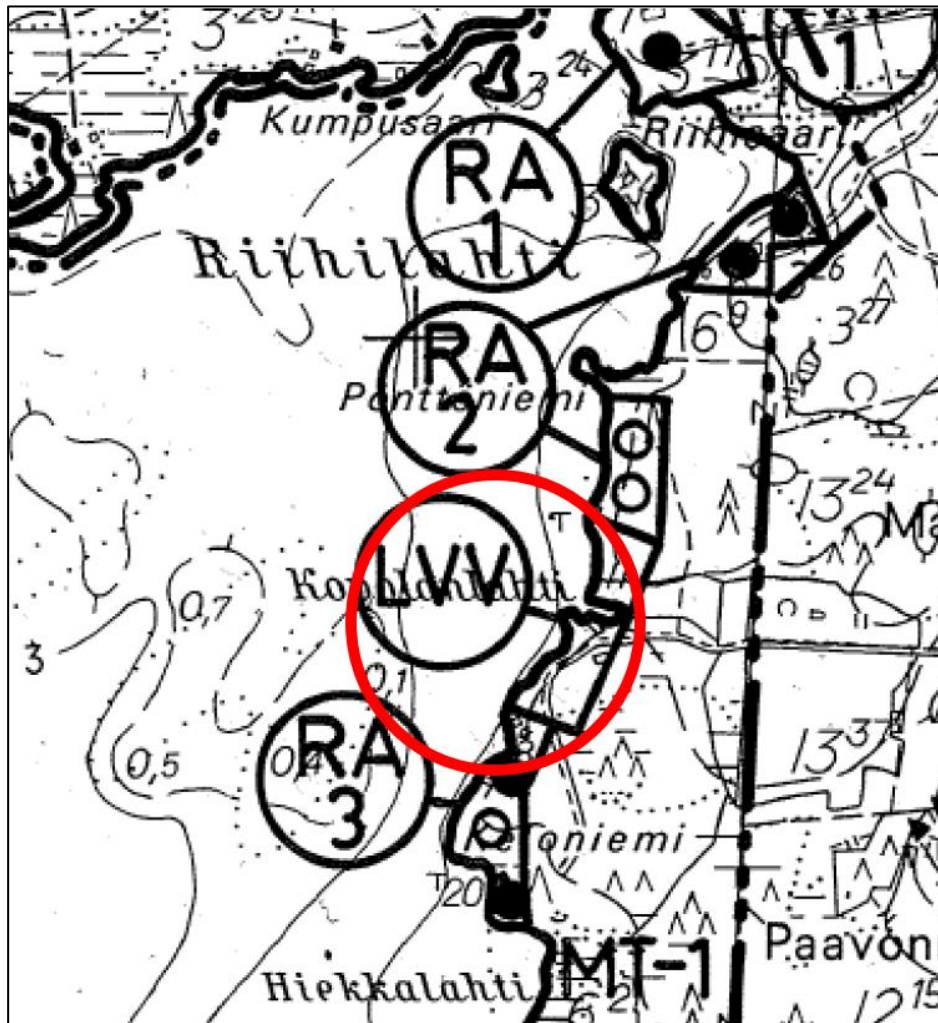
Tilat 309-409-8-42, 309-409-6-11 ja 309-403-18-59 on osoitettu osayleiskaavassa venevalkama- ja uimaranta-alueeksi (LVV) ja tila 309-408-26-39 rantakaavoitetuksi alueeksi (Pahalahden rantakaava). Tilan 309-408-27-50 alueella ei ole Juojärven osayleiskaava voimassa, koska KHO on päätöksellään kumonnut kaavan tilan alueelta. Tila 309-409-8-25 on osoitettu osayleiskaavassa loma-asunto-alueeksi (RA).



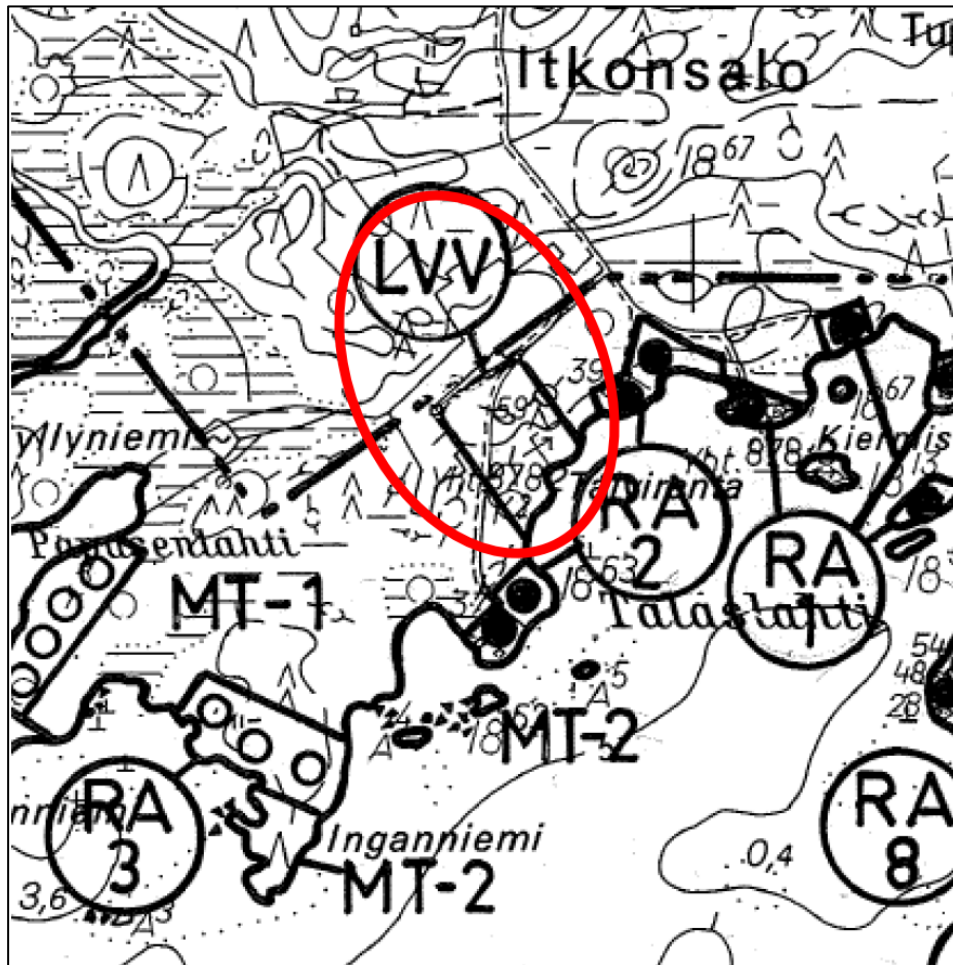
Kuva 15. Ote Juojärven osayleiskaavasta, tila 309-408-26-39



Ote Juojärven osayleiskaavasta, tilat 309-409-8-42 ja 309-409-8-25



Ote Juojärven osayleiskaavasta, tila 309-409-6-11

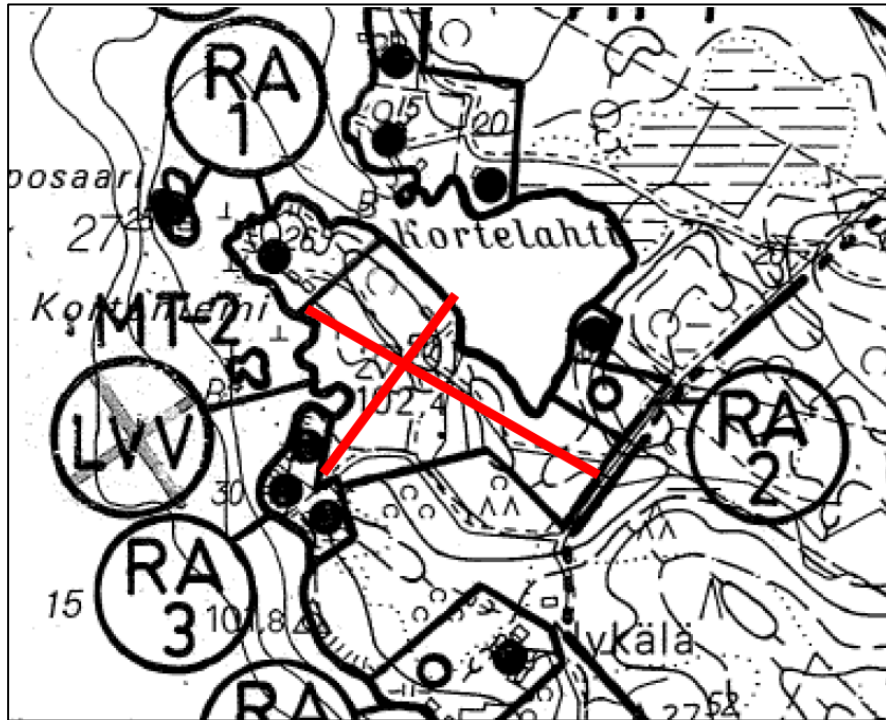


Ote Juojärven osayleiskaavasta, tila 309-403-18-59

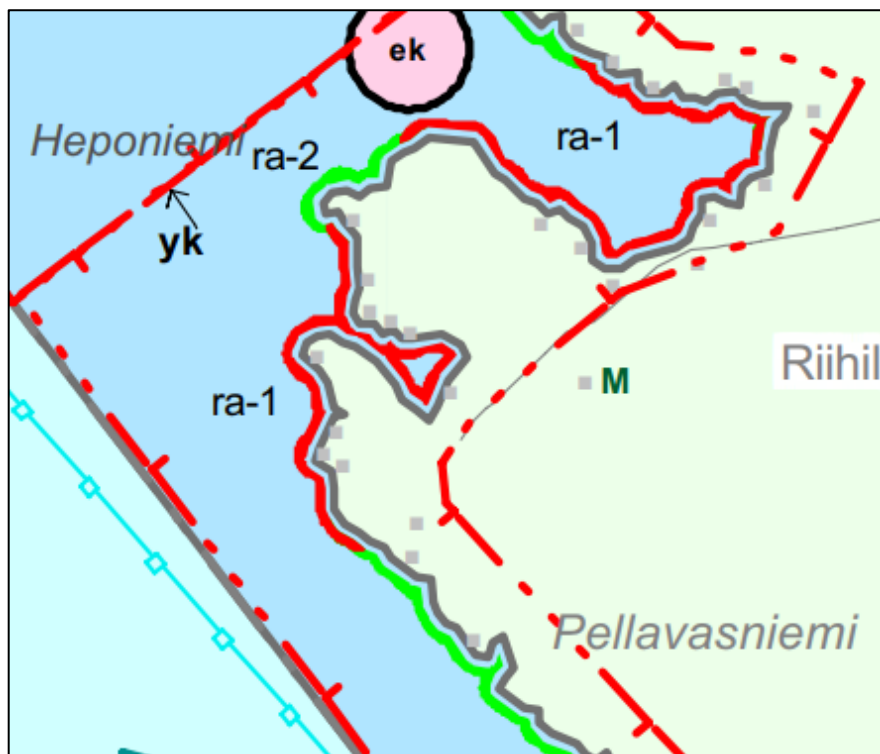
Tilan 309-408-27-50 alueella Juojärven osayleiskaava ei ole voimassa. Tilalla on voimassa Joensuun seudun yleiskaava 2020 ja sille kohdistuu merkinnät:

(M) Maa- ja metsätalousvaltainen alue. Merkinnällä osoitetaan maa- ja metsätalousalueina kaikki ne maaseutualueet, joille ei ole tarpeen osoittaa muuta käyttötarkoitusta.

(ra-1) Tehokkaan mitoituksen rantarakentamisen vyöhyke. Vyöhykkeen piirissä olevilla rannoilla on keskimääräistä paremmat edellytykset rantavyöhykkeellä tapahtuvaan rakentamiseen verrattuna vastaavan tyyppisiin vesistöihin tai saman vesistön muihin osiin.



Ote Juojärven osayleiskaavasta, tilan 309-408-27-50 lähistöllä (Kaava ei ole voimassa tilan alueella)



Ote Joensuun seudun yleiskaavasta 2020.

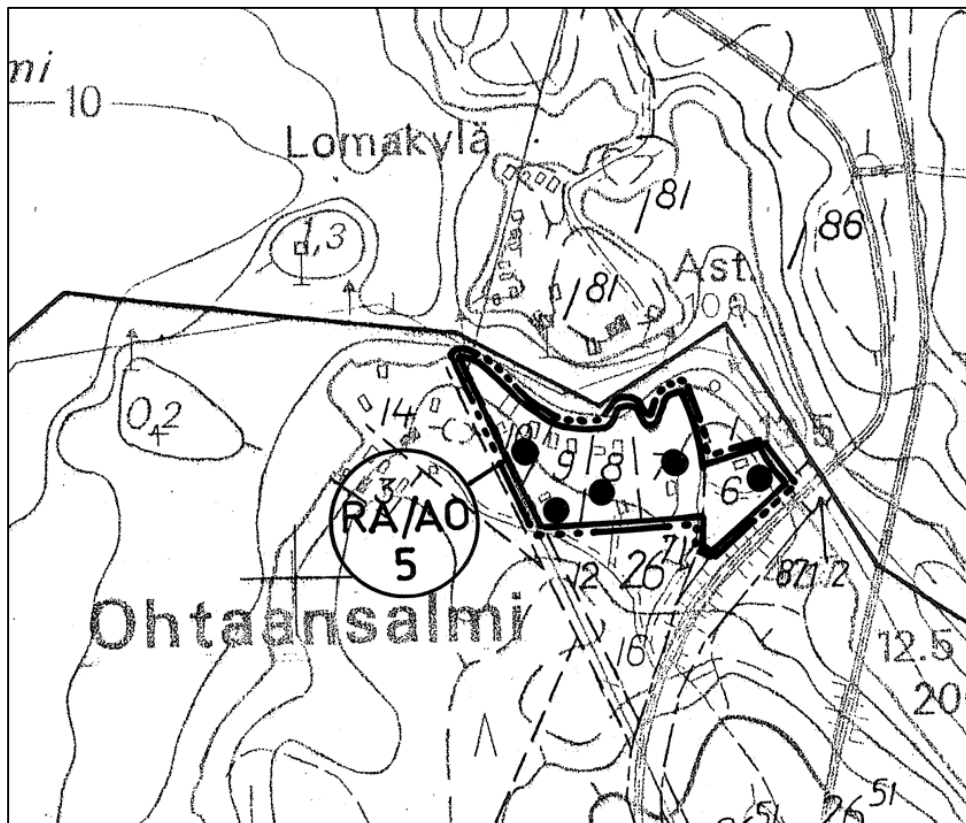
Ohtaansalmen aluetta koskevat Juojärven osayleiskaavan muutokset 2005 ja 2013

Ohtaansalmen suunnittelualueella on voimassa tiloja 408-26-10, 408-26-9, 408-26-8, 408-26-7 ja 408-26-6 koskeva kaupunginvaltuuston 29.3.2005 hyväksymä Juojärven (Ohtaansalmi) osayleiskaavan muutos sekä tilaa 408-26-1 koskevakaupunginvaltuuston 16.12.2013 § 104 hyväksymä Juojärven osayleiskaavan muutos, tila 408-26-1.

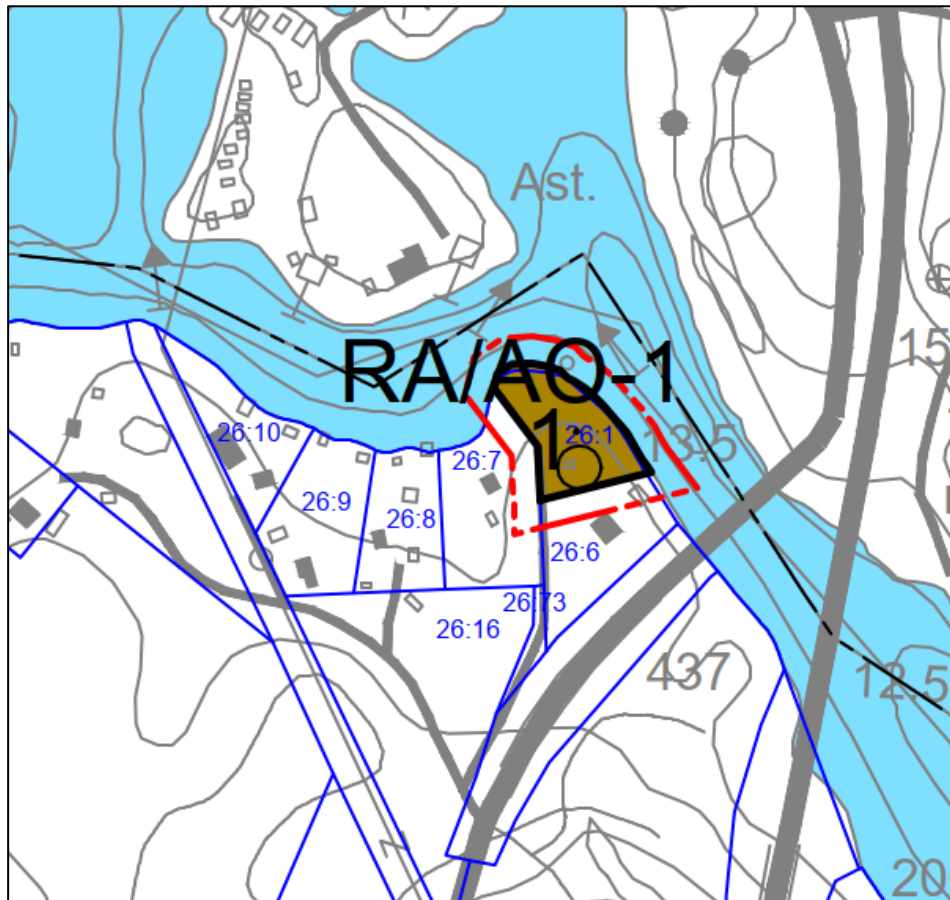
Suunnittelualueella on voimassa merkintä:

RA/AO LOMA-ASUNTO- TAI ASUNTOALUE. Loma- tai ympärivuotiseen asumiseen käytettävä alue. Numero osoittaa rakennuspaikkojen enimmäismäärän.

Vuonna 2005 hyväksytyssä osayleiskaavan muutoksessa on osoitettu rakennuspaikkamerkinnot olemassa oleville rakennuspaikoille. Vuonna 2013 hyväksytyssä osayleiskaavan muutoksessa on osoitettu uusi rakennuspaikkamerkintä.



Ote Juojärven (Ohtaansalmi) osayleiskaavan muutos -kaavasta



Ote Juojärven osayleiskaavan muutoksesta, tila 408-26-1 Lossipalsta

Asemakaava

Tilan 309-408-26-39 alueella on voimassa Pahalahden rantakaava (3.3.1987). Rantakaavassa tila on osoitettu yleiseksi venevalkama-alueeksi (LV).



Ote Pahalahden rantakaavasta.

Rakennusjärjestys

Outokummussa on voimassa kaupungin rakennusjärjestys, joka on hyväksytty kaupunginvaltuustossa 24.11.2014 § 62, ja tullut voimaan 1.1.2015.

2.2 Alueen yleiskuvaus

Särkiselkä

Suunnittelualue sijaitsee noin 6 km etäisyydellä Outokummun kaupungin keskustasta länteen. Alueella on järviä ja niiden välisiä kannaksia. Alueella on yleistä virkistyskäyttöä palvelevia uimarantoja sekä toimintoja leirikeskuksesta ja leirintäalueella.



Ortoilmakuva Särkiselän suunnittelualueesta (Maanmittauslaitos).



Näkymä Rikkarannantieltä Särkiselälle (Google Maps).

Juojärven ranta-alueet

Suunnittelualueella on yksittäisiä tiloja Juojärven itärannalla. Outokummun kaupungin omistamat tilat Juojärvellä on osoitettu venevalkamapaikoiksi, mutta valkamia ei ole toteutettu ja tilat ovat rakentamattomia lukuun ottamatta Kortelahden rannalla olevaa varastorakennusta (alue 4).

Ohtaansalmi

Alue sijaitsee Ohtaansalmen vanhan sillan läheisyydessä. Muutosalue on ennen ollut lossipaikkana. Tilalla sijainnut lossitupa talousrakennuksineen on purettu 1990-luvulla. Kaavamuutosalueen naapurustossa on sekä vakituista asutusta että loma-asutusta.



Ortoilmakuva Ohtaansalmen suunnittelualueesta (Maanmittauslaitos).

Maanomistus

Tilat 309-406-178-0, 309-409-8-42, 309-408-27-50, 309-409-6-11, 309-403-18-59 ja 309-408-26-39 omistaa Outokummun kaupunki.

Tilat 309-406-23-31, 309-406-23-5, 309-406-23-45, 309-409-8-25, 309-408-26-8, 309-408-26-1, 309-408-26-6 ja 309-408-26-7 ovat yksityisessä omistuksessa.

2.3 Rakennettu ympäristö

Särkiselkä

Kolmikanta

Särkiselän ja Kolmikannan välisellä kannaksella sijaitsee Kolmikannan leirikeskus. Leirikeskuksella on päärakennus, majoitusrakennuksia, saunoja sekä talousrakennuksia.

Vuoden 1960 asemapiirroksessa (Kuusjärven kunnan leirikeskus) oli mm. seuraavaa; maja, käymälät tytöille ja pojille, sauna+laituri, iltanuotion paikka, telttailu-alue, uimaranta. Vuoden 1974 asemapiirroksessa oli toimisto, kaksi varastorakennusta, käymälä, sauna, venevaja, telttasauna, keittiö, ruokailukatos ja uimaranta. Vuonna 1994 rakennettiin toimintarakennus. Rakennuksen hirret, alapohjan palkit ja kattorakenteet siirrettiin Sysmäjärven aseman rakennuksista (VRn alatalo). Talo rakennettu alun perin v. 1930. rakennusala 230k-m². Vuonna 1995 rakennettiin majoitusrakennus myös Sysmäjärven aseman rakennuksista.



Kolmikannan leirikeskuksen päärakennus (FCG).



Kolmikanna majoitusrakennus (FCG)



Kolmikannan leirikeskuksen uudempi sauna (FCG).



Kolmikannen leirikeskkuksen vanha sauna (FCG).



Kolmikannen aitta (FCG).



Kolmikannan hirsitupa ja taustalla kesäkeittiö (FCG)



Kolmikanna venevaja (FCG)

Kaunisniemen kahvila

Rakennuslupa myönnetty 1946 ja se on otettu käyttöön v. 1947. Rakennus toimi kaivosmiesten hiihtomajana. Rakennuksessa oli asunto (keittiö ja kamari). Piha-alueella oli aittarakennus, jossa oli sauna ja kamari.

Myöhemmin alue toimi kesäisin lasten leirikäytössä. Tämä toiminta siirtyi Kolmikkantaan vuonna 1978. Vuonna 1978 maja otettiin osaksi leirintäalueen toimintaa. Maja oli vuokrattuna Outokumpu OY:ltä. Vuonna 1989 maja otettiin kahvilakäyttöön. Vuonna 2010 tulisijat ja seinä purettiin sekä terassin laajennettiin. Vesikate uusittiin muovipinnoitteiseksi profiilipelliksi. Vuonna 2020 rakennettiin sisä-WC ja muutettiin keittiötä.

Rakennuksen sisäosan rakenne on rikottu alkuperäisestä.



Kaunisniemen kahvila (FCG)

Leirintäalue

Särkiselän ja Pieni-Muikku-järven välisellä kannaksella sijaitsee leirintäalue. Alueella on vastaanottorakennus ja kahvila, mökkejä, saunoja sekä talousrakennuksia.



Leirintäalueen kioskirakennus (FCG).



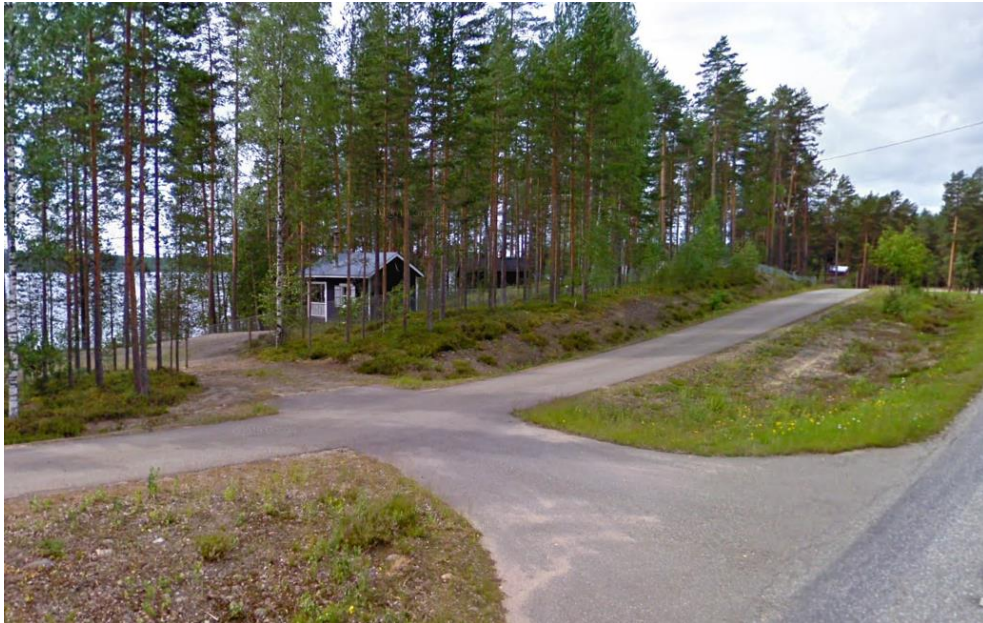
Leirintäalueen majoitusmökkejä (FCG).



Leirintäalueen talousrakennus (FCG).

Loma-asunnot

Särkiselän pohjoisrannalla on kaski lomarakennusta.



Särkiselän pohjoisrannan loma-asutusta (Google maps)

Juojärven ranta-alueet

Osayleiskaavan muutosalueen ranta-alueet ovat pääasiassa rakentamattomia. Tilan 309-409-8-42 välittömässä läheisyydessä sijaitsee Viuruniemen kylätalo saunoineen ja talousrakennuksineen. Korteniemessä on kevyt varastorakennus (alue 4).

Ohtaansalmi

Osayleiskaavan muutoksen Ohtaansalmen alueella on olemassa olevat 4 rakennuspaikkaa asuin ja talousrakennuksineen.

2.4 Luonnonympäristö

Alueen luontoselvityksen maastotyön on tehty 1. – 2.6.2022 biologi Jari Kärkkäisen toimesta. Ohtaansalmen ja Ahosaaren alueilta ei tehty kartoitusta, koska alueille ei ole tulossa uutta rakentamista eikä nykytila alueella siten muutu.

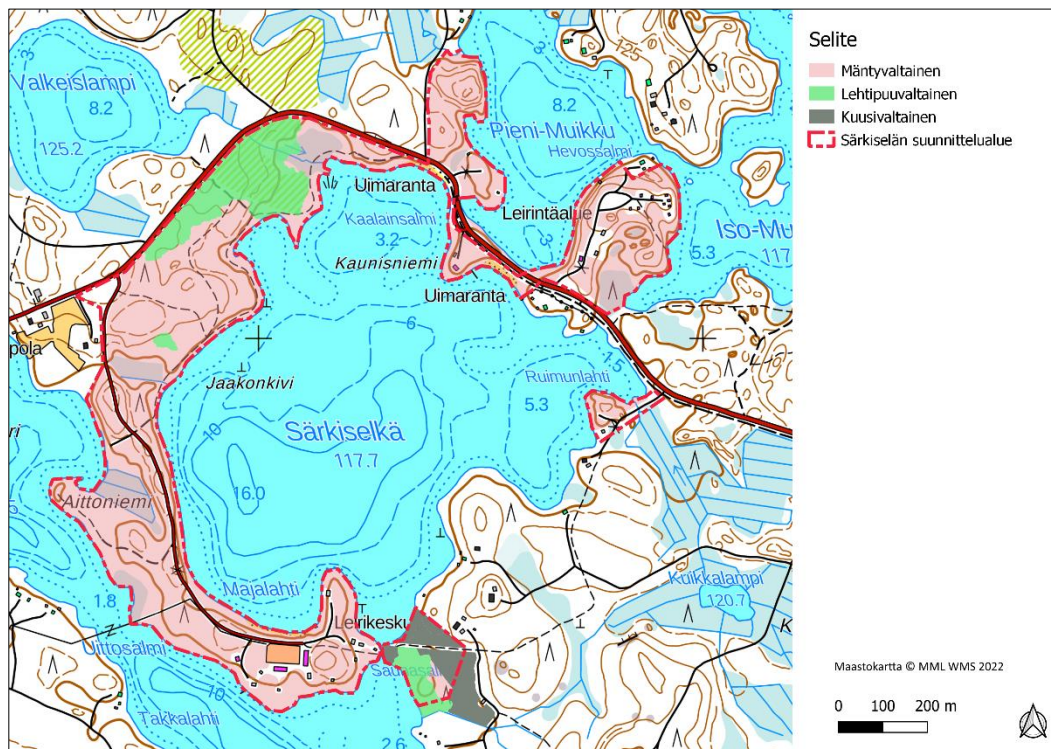
Maastoinventoinnilla selvitettiin suunnittelualueen kasvillisuus sekä luontotyytit. Samalla havainnontii alueen linnustoa sekä selvitettiin liito-oravan mahdolliset lisääntymis- ja levähdyspaikat, joita ei havaittu. Suunnittelualueet ovat järven pohjaltaan kovia rantoja ja vesikasvillisuudeltaan niukkoja. Selvitysalueelta ei havaittu viitasammakolle tyypillisiä lisääntymisalueita.

Kolmikanta, Iso Muikku, Pieni Muikku ja Särkiselkä ovat osa laajaa IBA (53)/FINIBA (570364) Outokummun-Kaavin seudun oligotrofiset järvet -kohdetta. Kriteerilajeina ovat kaakkuri ja selkälökki. IBA/FINIBA- kohteen pinta-ala on 14665 ha. Kohde on selkävesien ja pienten oligotrofisten järvien muodostama kokonaisuus Pohjois-Karjalan ja Pohjois-Savon rajaseudulla. Kriteerilajit eivät pesi kaava-alueella.

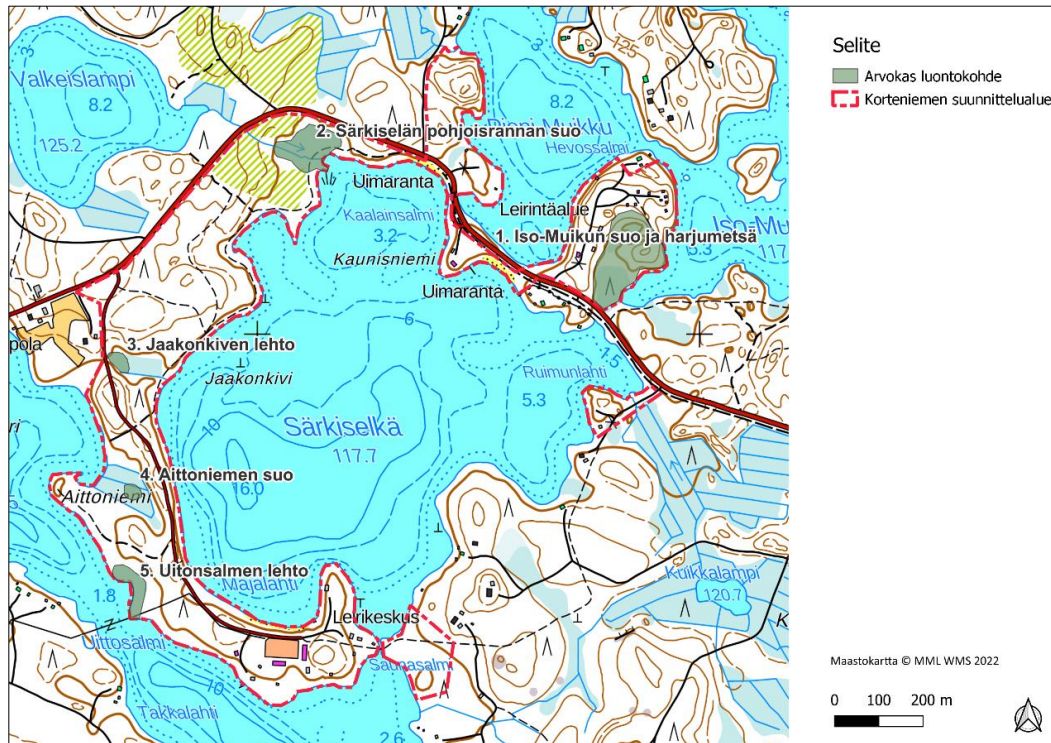
Särkiselkä

Särkiselän alue on lähes kauttaaltaan mäntyvaltaista puolukka- ja kanervatyypin kankaan metsää. Tuoretta kangasta on Särkiselän etelärannalla. Maasto on pääosin loivaa kangasta, mutta Rikkarannantien pohjoispuolella Särkiselän leirintäalueen alueella on suuret korkeus erot sekä suppamuodostumia. Alueelle sijoittuu kaksi arvokasta suoaluetta, kaksi lehtoa sekä arvokas harjumetsä- ja suokohde.

Särkiselän osalla pesii kalalokki.



Särkiselän alueella vallitsevat mäntymetsät.



Särkiselän alueen luontokohteet.

Särkiselän arvokkaat luontokohteet ovat monimuotoisuutta turvaavia kohteita.

1. Iso-Muikun suo ja harjumetsä

Kohteen eteläosalla on ojittamaton isovarpuräme. Pohjoisosalla on suppamuodostumia. Kohde on maisemallisesti ja geologisesti paikallisesti merkittävä harju-maastoa.

2. Särkiselän pohjoisrannan suo

Kohteella on rehevää ruoho- ja saniaiskorpea, isovarpurämettä ja rannalla on ka-pea saraluhta. Korven läpi menee Valkeislammen laskupuro, jonka varrella kas-vaa kotkansiipeä. Ruohokorven osalla kasvillisuutta leimaa mm. korpikastikka, korpi-imarre, nurmilauha, sudenmarja, suo-orvokki, suo-ohdake, okarahkasam-mal ja kiiltolehväsammal. Puusto on korven osalla lehtipuuvaltaista ja rämeellä mäntyvaltaista.

3. Jaakonkiven lehto

Koivuvaltainen tuore lehto. Kasvillisuudeltaan hieman vaatimaton. Kasvistoon kuuluvat mm. metsäimarre, oravanmarja, kielo, vadelma, metsäkastikka ja hii-renporras. Ympäristössä on sirittäjän reviiri.

4. Aittoniemen suo

Pienialainen lyhytkorsineva ojitetun rämeen keskellä.

5. Uitonsalmen lehto

Lehtipuuvaltainen lehto. Kasvillisuutta leimaavat saniset ja ruohot. Lajistoon kuuluivat mm. hiirenporras, sudenmarja, mesiangervo, metsäkastikka, kielo, kar-hunputki, oravanmarja, isotalvikki ja nurmilauha.

Väliniemi

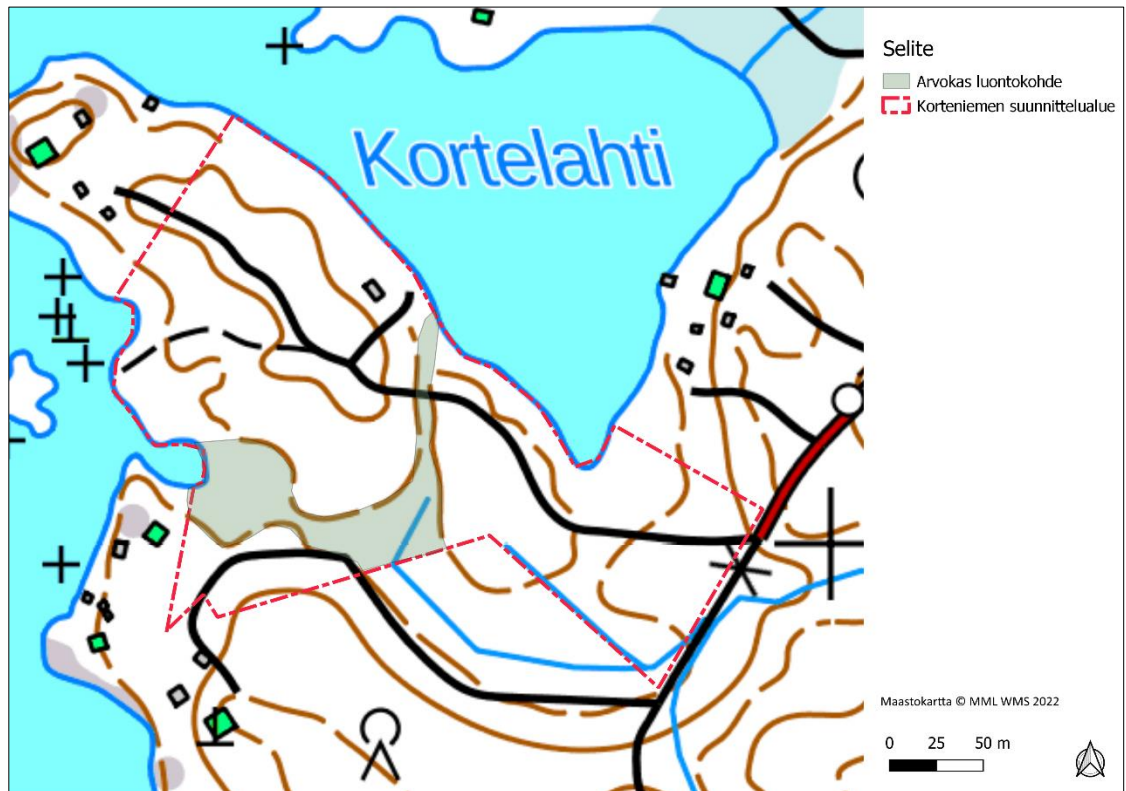
Alueen kasvillisuus on kuivahkoa ja tuoretta mäntykangasta. Ei erityisiä luontoar-voja.

Korteniemi

Korteniemen alue on kasvillisuudeltaan pääosin rehevää. Kasvillisuus vaihtelee kosteasta lehdestä kuivahkoon kankaaseen. Lehtomainen kangas on vallitsevana. Lehtomaisen kankaan osalla tuoretta lehtoa on paikoin laikuittaisesti ja kasvilli-suus saa myös pohjoisosalla kuivan lehdon piirteitä. Eteläosalla on kostea ja tuore lehto. Länsirannalla on hieman kuivahkoa kangasta. Puusto on pääosin nuorta ja lehtipuuvaltaista.

Alueen länsiosan edustan pieneltä saarelta havaittiin kalalokin ja harmaalokin pe-sintä. Korteniemen alueella on sirittäjän reviiri.

Alueen eteläosan kostea ja tuore lehto on monimuotoisuutta turvaava luonto-kohde. Puusto on koivuvaltaista ja aluskasvillisuutta leimaavat mm. hiirenporras, mesiangervo, karhuputki, kiiltopaju, vadelma ja puna-ailakki.



Alueen eteläosalla on Korteniemen lehto, joka on monimuotoisuutta turvaava luontokohde.



Korteniemen lehto (FCG).

Talasilahti

Alueella on vallitsevana lehtomainen kuusikangas. Alueen keskiosalla on myös tuoreen lehdon laikku. Rantavyöhykkeellä lehtomainen kangas vaihtuu tuoreeksi kankaaksi. Puusto on varttuvaa talouskuusikkoa. Ei erityisiä luontoarvoja.

Riihilahti

Alueen kasvillisuutta leimaa tuoreet ja lehtomaiset kuusikankaat sekä tuoreet mänty- ja koivukankaat. Ei erityisiä luontoarvoja.

Lypsylahti

Alueella on tasaikäinen lehtomaisen kankaan talouskuusikko, missä on paikoin tuoreen lehdon laikkuja. Ei erityisiä luontoarvoja.

2.5 KulttuuriympäristöArkeologinen kulttuuriympäristö

Suunnittelualueella on tehty syksyllä 2022 arkeologinen inventointi (Mikroliitti Oy). Inventoinnissa löydettiin kaksi uutta kohdetta Kolmikannan leirikeskus 1 ja 2. Inventointi on kaavaselostuksen liitteenä.

Särkiselän alueella on tiedossa seuraavat muinaismuistokohteet:

Nimi	nro.	ajoitus	alatyyppi
Kaunisniemi	309010012	kivikausi	asuinpaikka
Kaalainsalmi	309010011	kivikausi, rautakausi	asuinpaikka
Majalahti	309010019	kivikausi	asuinpaikka
Kolmikannan itäranta	309010046	kivikausi	asuinpaikka
Aittoniemi 1	309010047	kivikausi	asuinpaikka
Aittoniemi 2	309010048	kivikausi	asuinpaikka
Uittosalmi	309010054	kivikausi	asuinpaikka
Kolmikannan leirikeskus 1	1000046292	kivikausi	asuinpaikka
Kolmikannan leirikeskus 2	1000046294	kivikausi	asuinpaikka

Juojärven alueella ei ole tiedossa olevia muinaismuistokohteita.

2.6 Palvelut

Outokummun kaupungin keskustaajaman palvelut ovat Särkiselän alueelta n. 6-7 km etäisyydellä. Särkiselän alueella toimii kesäkioski sekä leirikeskus. Muut alueet sijoittuvat noin 12-22 km päähän Outokummun keskustasta.

2.7 Liikenne ja tekninen huoltoSärkiselkä

Särkiselän alueen kautta kulkee Outokummun keskustan suunnasta Rikkarannantie (yhdystie nro 15673).

Juojärven ranta-alueet

Juojärven ranta-alueille kulku tapahtuu yksityisteiden kautta maanteille 477, 15672 ja 15651.

Ohtaansalmi

Kaavamuutosalueen vieressä kulkee Ohtaansalmentie. Noin 150–250 metrin päässä suunnittelualueelta kulkee Kuopiontie (valtatie 9).

2.8 Osallistuminen ja yhteistyö

2.8.1 Osalliset

Osallisia ovat alueen maanomistajat ja asukkaat sekä muut, joiden oloihin kaava saattaa huomattavasti vaikuttaa. Osallisia ovat myös viranomaiset ja yhteisöt, joiden toimialaa kaavoitus käsittelee.

- Suunnittelualueen ja sen lähialueen maanomistajat
- Suunnittelualueella ja sen läheisyydessä asuvat ja työskentelevät ihmiset

- kaupunkirakennelautakunta
- kaupunkirakennelautakunnan rakennus- ja ympäristöjaosto
- hyvinvointipalvelut
- Outokummun Kaivosmuseo

- Pohjois-Karjalan ELY-keskus
- Pohjois-Savon ELY-keskus
- Pohjois-Karjalan maakuntaliitto
- Pohjois-Karjalan alueellinen vastuumuseo
- Pohjois-Karjalan pelastuslaitos
- Pohjois-Karjalan ympäristöterveys

- teknisten verkkojen haltijat

- Outokummun luonnonystävät ry
- Outokummun kennelseura ry
- osakaskunnat
- muut yritykset ja yhdistykset

2.8.2 Virelletulo

2.8.3 Osallistuminen ja vuorovaikutusmenettely

Kaupunkirakennelautakunta on päättänyt käynnistää Juojärven osayleiskaavan muuttamisen ja Särkiselän osayleiskaavan laatimisen 27.10.2021 §61.

Osallistumis- ja arviointisuunnitelma on ollut nähtävillä 21.4.-13.5.2022. Osallistumis- ja arviointisuunnitelmaa on päivitetty hankkeen aikana.

Osayleiskaavan yleisötilaisuus pidettiin 27.4.2020 klo 17.00 Outokummun kaupungintalon valtuustosalissa ja etänä internetissä.

Osallistumis- ja arviointisuunnitelmasta jätettiin yhteensä 8 lausuntoa ja 7 mielipidettä. Lausunnot saatiin Pohjois-Karjalan ELY-keskukselta, Pohjois-Savon ELY-keskukselta, Pohjois-Karjalan maakuntaliitolta, hyvinvointilautakunnalta, Pohjois-Karjalan ympäristöterveydeltä, Pohjois-Karjalan alueelliselta vastuumuseolta, Outokummun kaivosmuseolta ja Varislahden osakaskunta.

Lausunnot ja mielipiteissä esille tuodut seikat on pyritty ottamaan huomioon jatkosuunnittelussa mahdollisuuksien mukaan ja siinä laajuudessa kuin kaavan tavoitteita vaarantamatta se on ollut mahdollista. Vastine lausuntoihin ja mielipiteisiin on kaavaselostuksen liitteenä.

Prosessin aina on tullut myös kaksi muutosesitystä, jotka on otettu mukaan kaavamutokseen.

Kaavaluonnos oli nähtävillä 15.12.2022- 13.1.2023. Kaavaluonnoksesta saatiin yhteensä 3 mielipidettä. Mielipiteiden johdosta yhtä rakennuspaikkaa on pienennetty.

Kaavaehdotus oli nähtävillä 2.2. – 6.3.2023 välisen ajan. Kaavaehdotuksesta saatiin yksi muistutus kaavaehdotuksen nähtävillä ollessa. Toinen kannanotto toimitettiin kaupungille juuri ennen kaavaehdotuksen lautakuntakäsittelyä. Em. muistutusten johdosta kaavaehdotukseen ei ole tehty muutoksia.

2.8.4 Viranomaisyhteistyö

Kaavaluonnoksesta saatiin yhteensä seitsemän lausuntoa. Lausuntojen sekä valmistuneiden selvitysten perusteella kaavaluonnokseen on tehty mm. seuraavat muutokset:

- P-alueiden käyttötarkoitus on muutettu RM:ksi ja alueille on annettu maksimi rakennusoikeus.
- RL-aluetta on supistettu luonnonmaisemaltaan arvokkaan sekä rakennettavuudeltaan heikkojen suppa ja suoalueiden osalta.
- Lisätty luo-alue sekä muutettu määräystä.
- Lisätty kaksi sm-aluetta/kohdetta.
- RA/AO- ja RA-alueiden kaavamäärästä on muutettu.

Kaavaehdotuksesta saatiin kolme lausuntoa. Lausuntojen perusteella kaavaehdotukseen on tehty seuraavat muutokset:

- RM-1 alueiden kerroskorkeudeksi on merkitty II.
- Kaavaselostusta on täydennetty.

2.9 Tavoitteet

Outokummun konsernistrategiassa yhtenä tavoitteena on saada pientalotontteja Särkiselän Kolmikannan puoleiselle rannalle. Tällä pyritään tonttitarjonnan monipuolistamiseen.

Juojärven osayleiskaavassa on useita venevalkama- ja uimaranta-alueita. Kaavan mukaan ne on kaupungin toteutettava. Vuosien kuluessa em. varaukset ovat käyneet tarpeettomiksi.

Juojärven osayleiskaavan muutoksella ja Särkiselän osayleiskaavalla tutkitaan alueen kaavoituksen ajantasaisuus ja mahdollisuudet sijoittaa omarantaisia tontteja Juojärven, Kolmikannan ja Särkiselän rannoille. Kaavaprosessin aikana selvitetään myös mahdollisia rakennuspaikkojen siirtoja Särkiselän ja Juojärven välillä.

Ohtaansalmen alueella poistetaan yksi osayleiskaavassa osoitettu rakennuspaikka alueen maanomistajan pyynnöstä.

3 Yleiskaava ja sen perusteet

3.1 Mitoitus

Särkiselkä

Tilan 309-406-178-0 ranta-alueella on voimassa Joensuun seudun yleiskaava (2008) Särkiselkä, Kolmikanta sekä Pieni- ja Iso-Muikku järvien ranta-alueella. Joensuun seudun osayleiskaavassa tilan alueelle on osoitettu laaja RM-alue sekä AP-alue. Joensuun seudun yleiskaava ei ole suoraan rakentamista ohjaava yleiskaava. Kaavassa ei ole otettu kantaa rakennusoikeuden määrään.

Pohjoisen järvialueen osayleiskaavassa (vahv. 1997) on em. järvien alueelle vahvistettu rantarakentamisen mitoitusperusteet. Tilan rantarakennusoikeus tulee laske Pohjoisen järvialueen osayleiskaavan mitoitusperusteiden mukaisesti maanomistajien yhdenvertaisen kohtelun turvaamiseksi. Yleiskaavan mitoitus perusteet ovat:

- Kolmikanta ja Särkiselkä
 - o 3 rakennuspaikkaa / muunnettu rantakilometri
- Pieni- ja Iso-Muikku
 - o 3 rakennuspaikkaa / muunnettu rantakilometri tai
 - o 1 rakennuspaikka / 4 ha järven pinta-alaa
 - o pienempi em. valitaan

Tilalla 178-0 on rantaviivaa 1,48 km Kolmikannan rannassa ja Särkiselän rannalla 2,9 km.

Mitoitusrantaviivaa Komikannan rannassa on 0,92 km ja Särkiselän rannassa 1,7 km.

Tilan laskennallinen rakennusoikeus on Kolmikannan osalta 2,8 rakennuspaikkaa eli 3 rp ja Särkiselän osalta 5,0 rakennuspaikkaa eli 5 rp.

Pieni- ja Iso-Muikku järvien alueella tilalla on rantaviivaa 1,65 km ja mitoitusrantaviivaa 0,9 km. Järvien yhteinen pinta-ala on 44 ha.

Osin kumotussa Pohjoisten järviolueiden osayleiskaavassa Pieni- ja Iso-Muikku kokonaisrakennusoikeus on 11 rakennuspaikka pinta-alan perusteella. Osayleiskaavassa järville on osoitettu 10 RA-rakennuspaikka ja RM-alue. Käytännössä järvien rantarakennuspaikkojen em. mitoituserusteiden mukainen kokonaisrakennusoikeus on jo osoitettu/käytetty. Tilan 178-0 rantarakennusoikeus Pieni- ja Iso-Muikku järvien rannalla voidaan myös katsoa käytetyksi Joensuunseudun yleiskaavan AP-alueella jo olevan rakentamisen takia. AP-aluevaraus mahdollistaa asemakaavalla tehokkaampaa rakentamista.

Särkiselän ja Kolmikannan yhteinen rantarakennusoikeus on 8 rakennuspaikkaa. Käytettyä rakennusoikeutta on oleva leirikeskus. Leirikeskus voidaan olettaa vastaavan yhtä rakennuspaikkaa, mikäli se rajataan suppeasti ja kun huomioidaan se, että leirikeskuksen palvelee yleistä virkistyskäyttöä.

Osayleiskaavan muutoksella tilan 178-0 alueelle on mahdollista sijoittaa korkeintaan 7 omarantaista rantarakennuspaikkaa Pohjoisten järviolueiden osayleiskaavan mitoituserusteiden perusteella.

Juojärven alue

Juojärven rantaosayleiskaavan rakennusoikeuden mannerranta ja yli 15 ha saarissa on käytetty 6 lomarakennuspaikkaa/mitoitusrantaviiva.

Alue 2

Ohtaansalmen suunnittelualueella on olemassa olevat 4 rakennuspaikkaa.

Alue 3

Tila 309-408-26-57 sijoittuu Pahalahden ranta-asemakaava-alueelle, jolloin rakennusoikeus tulee selvittää kaava-alueen osalta.

Ranta-asemakaavassa on osoitettu 31 rakennuspaikkaa.

Kaava-alueella on rantaviivaa mantereella 3,9 km ja mitoitusrantaviivaa 3,0 km. Lisäksi kaava-alueeseen kuuluu neljä saarta, joiden pinta-alat vaihtelevat 4,5 ha ja 2,7 ha välillä. Saarten rakennusoikeus lasketaan pinta-alan perusteella.

Ranta-asemakaavan rakennusoikeus yleiskaavan mitoituserusteilla on mantereella 18 rakennuspaikkaa ja saarissa pinta-alan perusteella 5 rakennuspaikkaa. Yhteensä rakennusoikeus on 23 kpl.

Ranta-asemakaava-alueella ei ole yleiskaavan mitoituserusteiden mukaista rakennusoikeutta jäljellä.

Alue 4

Tila 309-408-27-50 on muodostunut emätilasta 27-27, josta on erotettu tilat 27-33 ja 27-30(osa).

Emätilalla on rantaviivaa 0,6 km ja mitoitusrantaviivaa 0,34 km. Laskennallinen rakennusoikeus on 2 rakennuspaikkaa. Tilalla 27-50 ei ole rakennusoikeutta jäljellä.

Alue 5

Tila 309-403-18-59 on muodistunut emätiloista 18-41 ja 18-38 (nyk 18-67), joista on erotettu tilat 18-42, 18-56, 18-57, 18-58 (pieni saari) 18-59, 18-63, 18-61 ja 18-66.

Emätilalla on rantaviivaa 3,8 km ja mitoitusrantaviivaa 2,0 km. Emätilan laskennallinen rakennusoikeus on 12 rakennuspaikkaa. Emätilasta on erotettu 6 rakennuspaikkaa ja voimassa olevassa kaavassa tilalle on osoitettu 7 vielä toteutumattomaa rakennuspaikkaa. Kokonaisuudessaan emätilan alueella on yleiskaavassa osoitettu 13 rakennuspaikkaa.

Tilalla 18-59 ei ole enää laskennallista rakennusoikeutta jäljellä.

Alue 6

Tila 309-409-6-11 on rekisteröity vuonna 1957 ja tila on siten ns. emätila, jolla on vähintään yhden rakennuspaikan rakennusoikeus.

Tilalla rantaviivaa 0,25 km ja mitoitusrantaviivaa 0,2 km. Tilan laskennallinen rakennusoikeus on 1,2 rakennuspaikkaa, joka on mahdollista osoittaa.

Alue 7

Tila 309-409-8-42 on muodostunut Emätilasta 8-2, jolla on rantaviivaa mantereella 1,06 km ja mitoitusrantaviivaa 0,83 km. Mantereen laskennallinen rakennusoikeus on 5 rakennuspaikkaa. Yleiskaavassa on mantereelle osoitettu 4 rakennuspaikkaa.

Emätilalla on kuulunut Honkasaari, Ahosaari, Jänissaari, Kalmonsaari ja Linna-
saari, joiden pinta-alat ovat 3,0 ha ja 1 ha välillä. Saarten rakennusoikeus pinta-
alojen perusteella 5 rakennuspaikkaa.

Saarista on erotettu 12 tilaa, joille 11 on rakennettu ja viimeisellekin on kaavassa osoitettu rakennuspaikka.

Emätilan laskennallinen rakennusoikeus on 10 rakennuspaikkaa ja emätilalle on osoitettu kaavassa 16 rakennuspaikkaa.

Emätila on käyttänyt rakennusoikeutensa. Tilalla 8-42 ei ole laskennallista rakennusoikeutta jäljellä.

Alue 8

Tilan 309-409-8-25 alueelle on Juojärven rantaosayleiskaavassa osoitettu rakennuspaikka. Tilalla on yksi rakentamaton rakennusoikeus käyttämättä.

3.2 Kaavan rakenne

Särkiselän alue

Särkiselän alueelle on osoitettu olemassa olevat leirikeskus, leirintäalue sekä aluetta palvelen kioskin lisäksi 5 uutta rakennuspaikkaa kiinteistön 309-406-178-0 alueelle. Kiinteistön 309-409-8-25 Ahosaaressa oleva loma-asunnon rakennuspaikka on siirretty omistajien toiveesta kiinteistölle 309-406-23-45 Komikannan rannalle.

Lisäksi Särkiselän alueelle on osoitettu olemassa olevat uimarannat sekä muinaismuistokohteet- ja alueet.

Kiinteistöillä 309-406-23-5 ja 309-406-23-31 on olemassa olevat rakennukset. Kiinteistöille on osoitettu rakennuspaikat nykyisen tilanteen mukaan.

Juojärven alue

Alue 2

Ohtaansalmen alueelle on osoitettu 3 rakennuspaikkaa alueen maanomistajien esityksestä. Yksi vanha lomarakennuspaikka on poistettu ja sen alue jakaantuu jatkossa viereisille kiinteistöille.

Alue 3

Tilalle 309-408-26-39 on osoitettu yksi uusi lomarakennuspaikka. Rakennusoikeus on siirretty alueelle Särkiselän alueelta.

Pahalahden ranta-asemakaava tulee kumota Juojärven LV-alueen osalta, jolloin yleiskaava tulee alueella voimaa ja alueelle on mahdollista rakentaa.

Alue 4

Tilan 309-408-27-50 alueelle on osoitettu loma-asuntoalue ja yksi uusi rakennuspaikka. Muu osa kiinteistöstä on osoitettu maa- ja metsätalousvaltaiseksi alueeksi. Rakennusoikeus on siirretty alueelle Särkiselän/Kolmikannan alueelta.

Alue 5

Tila 309-403-18-59 on osoitettu maa- ja metsätalousvaltaiseksi alueeksi.

Alue 6

Tilan 309-409-6-11 alueelle on osoitettu maa- ja metsätalousvaltainen alue sekä venevalkama-alue. Rakennusoikeus on siirretty alueelle 7.

Alue 7

Tilan 309-409-8-42 alueelle on osoitettu loma-asuntoalue ja yksi uusi rakennuspaikka. Rakennusoikeus on siirretty alueelta 6. Kylätalon ja rakennuspaikan väliin on osoitettu maa- ja metsätalousalue.

Alue 8

Kiinteistön 309-409-8-25 Ahosaaressa oleva loma-asunnon rakennuspaikka on siirretty omistajien toiveesta kiinteistölle 309-406-23-45. Ahosaaressa oleva kiinteistö on osoitettu maa- ja metsätalousvaltaiseksi alueeksi (M-1).

Kokonaisuudessaan Juojärven laskennallisen rakennusoikeuden määrä ei muutu, koska alueelta on poistettu yksi rakennuspaikka (Ohtaansalmi), yksi on siirretty Särkiselän alueelle (Ahosaaressa) sekä kaksi rakennuspaikkaa on siirretty Särkiselän/Komikannan alueelta Juojärven ranta-alueelle.

Juojärven alueelle osoitettu kolmas uusi rakennuspaikka perustuu rakentamattoman emätilan rakennusoikeuteen. Rakennuspaikka oli voitu osoittaa jo voimassa olevassa kaavassa, mikäli aluetta ei olisi osoitettu silloin LVV-alueeksi.

3.3 Aluevarausten pääperustelut

RM-1 MATKAILUPALVELUJEN ALUE

Alueelle saa rakentaa leirintätoimintoa palvelevia majoitus-, kokous- ja talousrakennuksia sekä rantasaunoja.

Särkiselän ja Kolmikannan väliselle kannakselle on osoitettu matkailupalveluiden alue RM-1. Alueella sijaitsee Kolmikannan leirikeskus. Osayleiskaavassa mahdollistetaan toiminnan jatkaminen ja edelleen kehittäminen. Leirikeskus tulkitaan rajoitettuna kokonaisuutena yhdeksi rakennuspaikaksi.

Alueelle on annettu rakennusoikeutta yhteensä 1500 k-m². Alueella on tällä hetkellä käytettyä rakennusoikeutta 914 k-m². Alueen suurin sallittu kerrosluku on II.

RM-2 MATKAILUPALVELUJEN ALUE

Alueelle saa rakentaa pienimuotoistakaupallista palvelua ja kesäteatteria palvelevia rakennuksia ja rakennelmia.

Särkiselän Kaunisniemelle on osoitettu matkailupalveluiden alue RM-2. Alueella on leirintäalueeseen sekä uimarantoihin kytkeytyvää liiketoimintaa. Alueelle on osoitettu rakennusoikeutta 200 k-m², josta käytettyä on noin 100 k-m². Alueen suurin sallittu kerrosluku on II.

VV UIMARANTA

Alueelle saa rakentaa aluetta palvelevia laitteita ja vähäisiä rakennuksia.

Särkisen uimaranta on osoitettu uimaranta-alueeksi

vv-1 Ohjeellinen alueen osa, jolle saa sijoittaa koirien uimarannan.

Särkiselän pohjoisrannalta on varattu alue koirien uimarannaksi. Toiminto on siirretty rakennuspaikoiksi varatulta alueelta.

LV-1 VENEVALKAMA

Alueelle saa rakentaa aluetta palvelevia laitteita ja vähäisiä rakennuksia.

Juojärven Riihilahden alueelle on osoitettu LV-1. aluetta on hiukan pienennetty voimassa olevaan kaavaan verrattuna.

RA/AO-1 LOMA-ASUNTO - TAI ASUNTOALUE

Loma- tai ympärivuotiseen asumiseen käytettävä alue. Numero osoittaa rakennuspaikkojen enimmäismäärän.

Omarantaisten loma-asuntojen rakentamiseen käytettävä alue: Numero osoittaa rakennuspaikkojen enimmäismäärän. Rakennuspaikan pinta-ala tulee olla vähintään 3000 m² ja siihen tulee kuulua rantaviivaa vähintään 40 metriä.

Rakennuspaikalle saa rakentaa enintään puolitoistakerroksisen loma-asunnon, saunan sekä talousrakennuksia, joihin ei venevajan katsota kuuluvan. Rakennustenyhteinen kerrosala saa olla enintään 160 k-m². Jos rakennuspaikan pinta-ala on alle 2000 m², saa kerrosala olla enintään 6 % rakennuspaikan pinta-alasta. Rakennukset on sijoitettava siten, että ne muodostavat yhtenäisen kokonaisuuden ja että rakennusten ja rannan välissä on luonnonmukainen suoja- puusto. Rakennuksen etäisyyden rantaviivasta tulee olla vähintään 30 metriä. Kerrosalaltaan enintään 20 m²:n saunarakennuksen saa sijoittaa 15 metrin etäisyydelle rantaviivasta.

Jos rakennuspaikkaa käytetään asumiseen, saa rakennuspaikalle rakentaa enintään kaksikerroksisen ja kerrosalaltaan enintään 200 k-m² suuruisen asuinrakennuksen, sekä enintään yksikerroksiset talous- ja saunarakennukset, joiden kerrosalat voivat olla enintään 40 k-m² ja 20 k-m². Rakennusten etäisyyden rantaviivasta tulee olla vähintään 30 m. Kerrosalaltaan enintään 20 k-m² sauna- rakennuksen saa sijoittaa 15 m etäisyydelle rantaviivasta. Em. etäisyysvaatimukset eivät koske olevia rakennuksia.

Kun on kyseessä ennestään olevien rakennusten kuunnostaminen, voi rakennuslupaviranomainen poiketa edellä olevista kaavamääräyksistä, jos poikkeaminen ei vaikeuta huomattavasti kaavan toteuttamista.

Ohtaansalmen kolme rakennuspaikkaa sekä Särkiselän ja Kolmikannan uudet 6 rakennuspaikkaa on osoitettu loma- tai ympärivuotiseen asumiseen käytettävä alueeksi.

Särkiselän ja Kolmikannan osalta ei ole tiedossa tarkkoja vedenkorkeustietoja, minkä johdosta alin lattiataso on määriteltävä keskivedenkorkeudesta, johon on lisätty 1,5 m varmuusvara.

RA-3 LOMA-ASUNTOALUE

Omarantaisten loma-asuntojen rakentamiseen käytettävä alue. Numero osoittaa rakennuspaikkojen enimmäismäärän. Rakennuspaikan pinta-ala tulee olla vähintään 3000 m² ja siihen tulee kuulua rantaviivaa vähintään 40 metriä.

Rakennuspaikalle saa rakentaa enintään puolitoistakerroksisen loma-asunnon, saunan sekä talousrakennuksia, joihin ei venevajan katsota kuuluvan. Rakennusten yhteinen kerrosala saa olla enintään 160 k-m². Jos rakennuspaikan pinta-ala on alle 2000 m², saa kerrosala olla enintään 6 % rakennuspaikan pinta-alasta.

Rakennukset on sijoitettava siten, että ne muodostavat yhtenäisen kokonaisuuden ja että rakennusten ja rannan välissä on luonnonmukainen suojapuusto. Rakennuksen etäisyyden rantaviivasta tulee olla vähintään 25 metriä.

Kerrosalaltaan enintään 20 m²:n saunarakennuksen saa sijoittaa 15 metrin etäisyydelle rantaviivasta.

Kun on kyseessä ennestään olevien rakennusten kuunnostaminen, voi rakennuslupaviranomainen poiketa edellä olevista kaavamääräyksistä, jos poikkeaminen ei vaikeuta huomattavasti kaavan toteuttamista.

Lomarakennuspaikoiksi on osoitettu Särkiselän olemassa olevat kaksi loma-asuntoa sekä Juojärvelle osoitetut 3 rakennuspaikkaa, joista 2 on siirretty Särkiselältä. Särkiselältä rakennusoikeus on siirretty alueille 3 ja 4. Alueen 6 rakennusoikeus on siirretty alueelle 7.

RL LEIRINTÄALUE.

Pieni- ja Iso-Muikku-järvien väliselle niemelle on osoitettu leirintäalue alueen nykyisen käytön mukaan.

M-1 MAA- JA METSÄTALOUSVALTAINEN ALUE

Alue on tarkoitettu maa- ja metsätalouden harjoittamiseen. Kaavakartan osoittaman alueen, tai mikäli ranta-alueita ei ole erikseen osoitettu, 200 metrin levyisen ranta-alueen rakennusoikeus on tilakohtaisesti rakentamiseen varatuille alueille.

Rakentamisen ulkopuoliset alueet on osoitettu M-1- alueiksi.

Luonnonympäristö

pv VEDENHANKINTAA VARTEN TÄRKEÄ TAI MUU VEDENHANKINTAAN SOVELTUVA POHJAVESIALUE.

Alueella on kielletty pohjaveden laatua tai määrää vaarantavat sekä maaperää pilaaavat toimenpiteet.

Palokankaan pohjavesialue on osoitettu Särkiselän alueelle.

luo LUONNON MONIMUOTOISUUDEN KANNALTA ERITYISEN TÄRKEÄ ALUE.

Mahdollinen metsälain 10 §:n mukainen kohde tai joku muu ympäristö-, luonto- tai maisema-arvoiltaan merkityksellinen kohde. Alueella ei tule tehdä toimenpiteitä, jotka voivat heikentää alueen luontoarvoja

Särkiselän ja Kolmisopen rannalla olevat luonnon puolesta arvokkaimmat alueet on osoitettu luo-alueeksi.

Uitonsalmen rannalla sijoittuu lehto ja Särkiselän luoteiskulmassa on suoalue, jossa on isovarpurämettä ja ruohokorpea. Em. ranta-alueella on myös pienialainen saraluhta.

Korteniemen kostea lehto on myös osoitettu luo-alueeksi.

Kulttuuriympäristö

Arkeologia

sm MUINAISMUISTOKOHDE TAI -ALUE

Muinaismuistolaililla (295/1963) rauhoitettu kiinteä muinaisjäännös. Kohteen kaivaminen, peittäminen, muuttaminen, vahingoittaminen, poistaminen ja muu siihen kajoaminen on kielletty. Kohdetta koskevista suunnitelmista on pyydettävä museoviranomaisen lausunto.

Kohdassa 2.5. mainitut kiinteät muinaismuisto kohteet ja alueet on osoitettu kaavassa.

Rakennettu kulttuuriympäristö

Suunnittelualueella ei sijoitu sellaisia rakennuskohteita, jotka tulisi osoittaa suojelukohteiksi.

Kaunisniemen kioski on siirretty ko. paikalle muualta ja rakennukseen on tehty lukuisia muutoksia, joten se ei katsota olevan enää sellaisia arvoja, jotka edellyttäisivät suojelumerkinnän.

Kolmikannan päärakennukset on myös siirretty toisaalta ja niiden ulkoasua on merkittävästi muutettu.

yt YHDYSTIE/KOKOOJAKATU

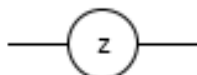
Rikkarannantie (yhdystie nro 15673) on osoitettu kaavassa yhdystie merkinnällä.

●●●●●●●●●●●●●●●● **OHJEELLINEN ULKOILUREITTI**

Särkiselän alueelle on osoitettu ohjeellinen ulkoilureitti voimassa olevan yleiskaavan perusteella huomioiden osoitettu uusi maankäyttö.

●●●●●●●●●●●●●●●● **KEVYEN LIIKENTEEN REITTI**

Rikkarannan tien varrella oleva kevyenliikenteen väylä on osoitettu kaavassa.



JOHTO TAI LINJA. YMPYRÄÄN MERKITÄÄN JOHDON TAI LINJAN TYYPPIÄ KUVAAVA KIRJAIN- TAI MUU TUNNUS

Alueella oleva 20 kV ilmajohto on osoitettu.

Yleismääräykset

JÄTEVESIEN KÄSITTELYN YLEISMÄÄRÄYKSET

Jätevedet tulee käsitellä kaupungin ympäristösuojelumääräysten sekä terveys- ja ympäristöviranomaisten ohjeiden mukaisesti. Rakennuslupahakemukseen tulee liittää suunnitelma jätevesijärjestelmästä.

MUUT KAAVAMÄÄRÄYKSET

Kaavaa käytetään maankäyttö- ja rakennuslain 72§:n mukaisesti rakennusluvan myöntämisen perusteena.

Alimman lattiataso on oltava Juojärven alueella vähintään korkeustasolla 102,00 (N2000) ja muilla vesistöillä vähintään 1,5 m keskiveden tasoa korkeammalla.

Särkiselän ja Kolmikannan osalta ei ole tiedossa tarkkoja vedenkorkeustietoja, minkä johdosta alin lattiataso on määritelty keskivedenkorkeudesta, johon on lisätty 1,5 m varmuusvara. Juojärven osalta tulee vielä huomioida mahdollinen aaltoiluvara isojen selkien rannalla (Alin suositeltava rakentamiskorkeus eräillä Pohjois-Savon järvillä, Pohjois-Savon ELY-keskus).

3.4 Ympäristöhäiriöt

Suunnittelualueelle kohdistuu ainoastaan tieliikenteestä aiheutuvaa melua. Rikkarannantien laskennallinen melutaso on päivällä noin 60 dB ja yöllä 52,5 dB (314 kvl / 60 km/h). Melutason ohjearvot ylittyvät noin 30 m vyöhykkeellä maantien keskilinjasta puolelleen.

Uutta maankäyttöä ei ole osoitettu tälle vyöhykkeelle.

4 Vaikutusten arviointi

4.1 Yleistä

Merkittävimmät vaikutukset tulevat uusien rakennuspaikkojen myötä. Rakentamaton metsätalousmaata rantavyöhykkeellä muuttuu loma- tai vakituiseen asumisen paikoiksi.

Juojärven osayleiskaavassa osoitettuja venevalkamia ei ole toteutettu. Alueet, jotka osoitetaan maa- ja metsätalousvalaisiksi alueiksi, eivät tuo muutosta vallitsevaan tilanteeseen.

4.2 Vaikutukset rakennettuun ympäristöön

Ympärivuotisen asumisen mahdollistavat loma-asunto- tai asuntoalueet on osoitettu joko Ohtaansalmelle, olemassa oleville rakennuspaikoille tai Särkiselän alueelle.

Juojärven rantavyöhykkeelle on osoitettu loma-asuntoalueita, jotka sijoittuvat olemassa olevan loma-asutuksen läheisyyteen.

Kahdeksan uuden rakennuspaikan osoittaminen ei muuta kylä-/kaupunkirakennetta.

Kaavan toteuttaminen ei edellytä olemassa olevien rakennusten purkamista.

4.3 Vaikutukset liikenteeseen

Kaavamuutoksella ei ole merkittäviä vaikutuksia liikenteeseen. Särkiselän alueelle osoitetut 6 uutta vakituisen asumisen mahdollistavaa rakennuspaikkaa lisäävät alueen liikennettä vähän. Tiesuhteudet rakennuspaikoille on mahdollista toteuttaa olemassa olevan tiesuhteuksien kautta.

Särkiselälle tulee Outokummun keskustasa kevyenliikenteen väylä, mikä mahdollistaa myös turvallisen liikkumisen pyörällä. Kaavaratkaisulla ei vaikutusta liikenteen sujuvuuteen tai liikenneturvallisuuteen.

4.4 Vaikutukset luonnonympäristöön ja maisemaan

Kaavamuutoksella alueelle sallitaan asuinrakennuksen rakentaminen mikä muuttaa ranta-alueen luonnonympäristöä rakennetuksi ympäristöksi.

Uutta rakentamista ei ole osoitettu ympäristöstä erityisesti erottuville luonnonarvoiltaan arvokkaille alueille. Särkiselkä on osa laajaa maakuntakaavassa huomioitua järvioluetta. Uusien rakennuspaikkojen osoittaminen jo ennestään rakennetun järvioltaan rannalle ei vaaranna järviolueen luonnonarvoja.

Eniten uusia rakennuspaikkoja osoitetaan Särkiselän alueelle, kaikki rakennuspaikat on sijoitettu mäntykankaalle osin taimikoille.

Juojärven rannalla on entuudestaan loma-asutusta ja osoitettavien uusien rakennuspaikkojen määrä on pieni ja ne jakaantuvat laajalle alueelle. Näin ollen kokonaisuudessaan vaikutukset Juojärven alueella ovat vähäisiä.

Pahalahden rantakaavan alueella, Väliniemen lounaisranta on jokseenkin tiheään rakennettu ja vapaata, yhtenäistä rantaviivaa on lähinnä niemen kärjessä ja koillispuolella. Kaavaan merkittyä venevalkamaa ei ole toteutettu, joten nykyiseen tilanteeseen verrattuna uuden rakennuspaikan osoittaminen aiheuttaa maiseman muuttumista.

4.5 Vaikutukset kulttuuriympäristöön

Kolmikannan leirikeskuksen alueelta löytyi 2 ennestään tuntematonta kiinteää muinaisjäännöstä. Niiden alueet ovat rauhoitettuja Muinaismuistolain mukaan. Kolmikannan leirikeskus 2 kohde sijoittuu rakennusten välittömään läheisyyteen leiritoimintaan käytetyllä alueella.

Kyseisten kohteiden alueella kaivaminen, peittäminen, muuttaminen, vahingoittaminen, poistaminen ja muu siihen kajoaminen on kielletty.

Kaikesta aluetta koskevista suunnitelmista ja toimista on pyydetty museoviranomaisen lausunto.

Alueiden rajaaminen ja merkitseminen maastoon auttaisi, jotta alue pysyisi koskemattomana eikä kohteisiin kajottaisi vahingossakaan.

4.6 Taloudelliset ja sosiaaliset vaikutukset

Suunnittelualueen maanomistajat hyötyvät taloudellisesti osoitetuista rakennuspaikoista. Muilta osin kaavan taloudelliset vaikutukset ovat vähäiset.

Pohjoisen järvialueen osayleiskaavassa kaupungin omistamat maat Kolmikannan, Särkiselän, Pieni-Muikun ja Iso-Muikun rannoilla on osoitettu urheilu- ja virkistyspalvelujen alueeksi, retkeily- ulkoilualueiksi sekä matkailupalvelujen alueiksi. Alueelle osayleiskaavan muutoksen myötä mahdollistuva asuinrakentaminen heikentää jonkin verran mahdollisuuksia hyödyntää aluetta virkistäytymiseen jokamiehenoikeuksin.

Juojärven osayleiskaavassa ja Pahalahden rantakaavassa osoitettuja venevalkama- ja uimaranta-alueita muutetaan joko loma-asunto- tai maa- ja metsätalousvaltaisiksi alueiksi. Venevalkamia ei ole toteutettu ja niille osoitettuja varauksia pidetään tarpeettomina.

Juojärven osalta virkistys mahdollisuudet eivät oleellisesti muutu, koska Outokummun kaupungilla on Juojärven rannalla jo toteutettuja venepaikkoja yleiseen käyttöön.

5 Toteuttaminen

Kaavaa voidaan alkaa toteuttaa välittömästi kaavan saatua lainvoiman.

Kuopiossa 8.3.2023

FCG Finnish Consulting Group Oy



Timo Leskinen, DI