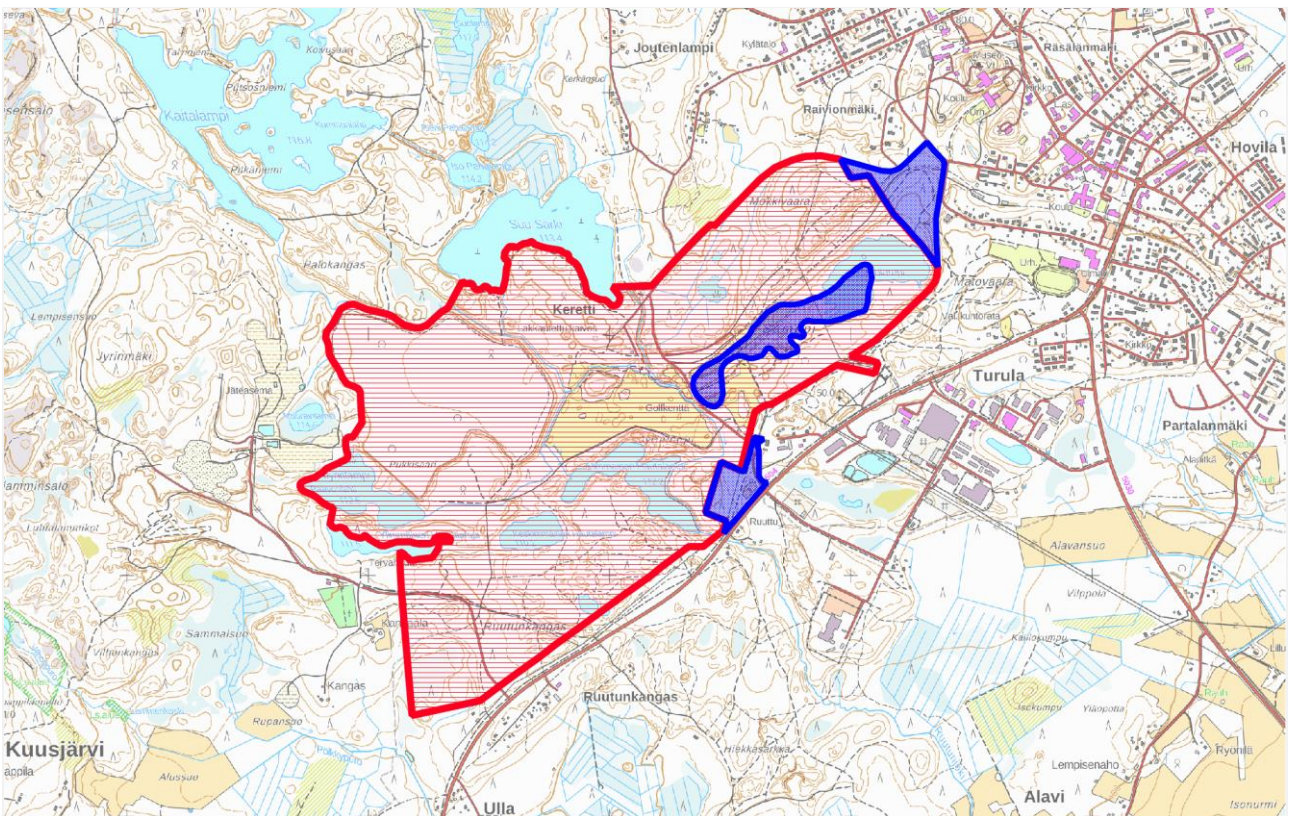


Osallistumis- ja arviointi- suunnitelma

Outokumpu
Hautalammen kaivoksen asemakaava
ja asemakaavan muutos

Outokummun kaupunki
Sweco Finland Oy



Päiväys
Tekijä
Versio

29.08.2023
Veli-Pekka Väänänen, Pasi Vierimaa

Sisältö

1.	Johdanto.....	3
1.1	Osallistumis- ja arviointisuunnitelman tarkoitus	3
1.2	Suunnittelun tavoitteet.....	3
1.3	Suunnittelualue	3
1.4	Suunnittelun lähtökohdat.....	4
1.4.1	Kaivostoiminta.....	4
1.4.2	Asemakaavan sisältövaatimukset.....	7
2.	Suunnittelutilanne.....	9
2.1	Valtakunnalliset alueidenkäyttötavoitteet	9
2.2	Maakuntakaava.....	9
2.2.1	Pohjois-Karjalan maakuntakaava	9
2.2.2	Pohjois-Karjalan maakuntakaava 2040 1. vaihe.....	11
2.2.3	Pohjois-Karjalan maakuntakaavan 2040 2. vaihe.....	12
2.2.4	Maakuntakaavojen epävirallinen yhdistelmä	12
2.3	Yleiskaava	13
2.4	Asemakaava.....	15
2.5	Muut selvitykset ja suunnitelmat	16
3.	Vaikutusalue.....	16
3.1	Vaikutusten arviointi	16
4.	Osalliset.....	17
5.	Alustava aikataulu ja osallistuminen	18
6.	Yhteystiedot.....	19

1. Johdanto

1.1 Osallistumis- ja arviointisuunnitelman tarkoitus

Osallistumis- ja arviointisuunnitelmassa kerrotaan maankäyttö- ja rakennuslain 63 §:n mukaisesti, miten osallistuminen ja vuorovaikutus sekä kaavan vaikutusten arviointi tapahtuvat kaavaprosessissa.

Osallistumis- ja arviointisuunnitelmaan voidaan tehdä suunnittelun kuluessa tarkistuksia ja täydennyksiä tarpeen mukaan.

1.2 Suunnittelun tavoitteet

FinnCobalt Oy suunnittelee Outokummun kaupungissa entisen Keretin kuparikaivoksen alueella sijaitsevan Hautalammen koboltti-nikkeli-kuparimalmion ottamista tuotantoon. FinnCobalt Oy on pyytänyt Outokummun kaupunkia käynnistämään asemakaavoitusprosessin Hautalammen kaivospiirin alueella. Suunnitelman mukaan maanalaista kaivosta laajennetaan, vuosittain louhittavan malmin määrää lisätään ja toimintaan lisätään rikastamo.

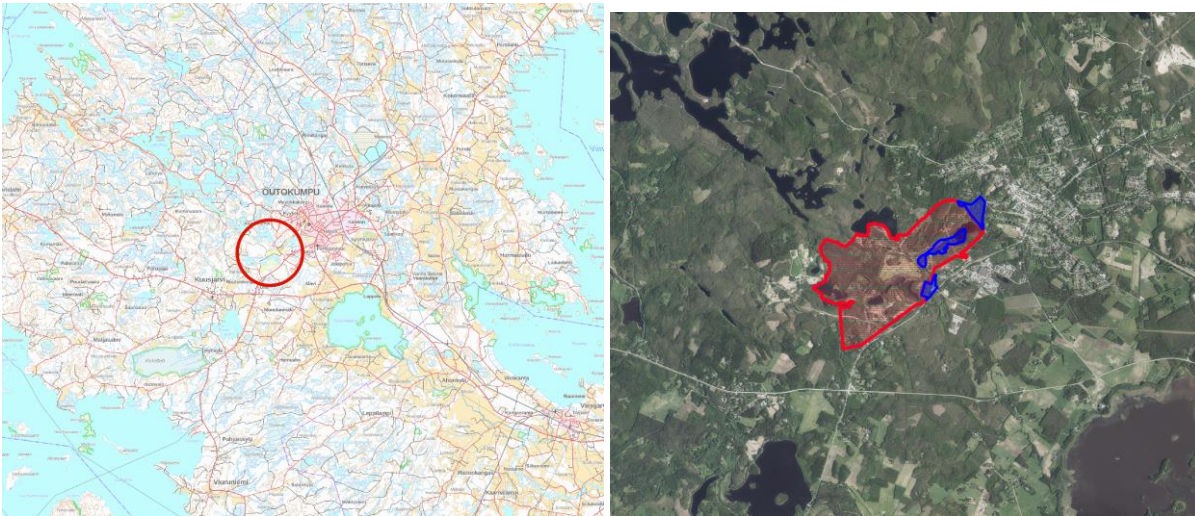
Sähköautojen akkujen ja niissä tarvittavien raaka-aineiden kysynnän odotetaan kasvavan merkittävästi tulevina vuosina. Sähköautojen myynnin odotetaan kasvavan vuosittain noin 20–30 prosenttia vuoteen 2030 mennessä. Akkujen ja akkukennojen tuottamiseksi tarvitaan merkittävä määrä katodimateriaalia, jota koskevat investoinnit ovat Euroopassa vielä vähäisiä. Tänä päivänä yhden täyssähköauton litiumioniakun valmistamiseen NMC 811 -teknologialla tarvitaan noin 50 kiloa nikkeliä, 8 kiloa litiumia sekä 7 kiloa kobolttia.

Toteutuessaan Hautalammen kaivoshanke edistäisi myös Keretin vanhan kaivoksen toiminnan jälkeisten vaikutusten sekä päästöjen hallintaa. Hautalammen kaivoksen toiminta parantaisi mm. vanhan kaivoksen jälkihoidon tasoa. Hautalammen kaivoksen toiminnan jälkeinen kaivoksen sulkeminen suunnitellaan ja toteutetaan voimassa olevin kriteerein. Kaivoksien sulkemistoimenpiteisiin ja menetelmiin liittyvät vaatimukset ovat kehittyneet Outokummun kuparikaivoksen ja Keretin kaivoksen sulkemisen jälkeen merkittävästi.

1.3 Suunnittelualue

Suunnittelualue sijaitsee noin 2 km Outokummun keskustasta länteen. Asemakaava laaditaan noin 300 ha alueelle. Tästä noin 277 ha on kaivospiirin aluetta. Loput noin 23 ha muodostuu kolmesta erillisestä osa-alueesta. Suunnittelualueen alustava rajausta on esitelty kansilehdellä. Kaivospiiri on rajattu punaisella ja em. pienemmät osa-alueet sinisellä. Kaivospiirin sisällä on Keretin golfkenttä, mikä on osin kaivosyhtiön osakaskunnan maalla.

Kaivoshankkeen suunnitellut toiminnot sijoittuvat suurelta osin hankkeesta vastaavan omistuksessa olevalle kiinteistölle 309–406–154–11. Alueella on voimassa oleva Hautalammen kaivospiiri KaivNro K7802.



Kuva 1. Vasemmalla suunnittelualan sijainti, oikealla ortoilmakuva alueelta (© Maanmittauslaitoksen kartta-aineistot 2023).

1.4 Suunnittelun lähtökohdat

1.4.1 Kaivostoiminta

FinnCobalt Oy (entinen Vulcan Hautalampi Oy) on kaivosalan kehitysyhtiö, joka on käynnistänyt Oulokummun kaupungissa sijaitsevan Hautalammen malmion kehityshankkeen. FinnCobalt Oy toimii Hautalammen kaivosprojektin operoijana. Kehityshankkeen tavoitteena on ottaa uudelleen tuotantoon entinen Oulokummun kuparikaivos sekä alueella sijaitseva koboltti-nikkelikuparimalmio ja tuottaa siitä kasvavan yhteiskunnan sähköistymisen (kuten autoteollisuus) tarvitsemia akkuihin käytettäviä koboltti- ja nikkelikemikaaleja.

Louhinta tapahtuu Hautalammen esiintymästä, joka sijoittuu vanhan rikastushiekka-alueen ja osittain golfkentän alapuolelle. Lähtökohtaisesti maanalainen louhinta tapahtuu jatkuvatoimisesti ympäri vuoden (24 h vuorokaudessa, 7 vrk viikossa). Vinotunnelin lähtöpaikka, josta kulku maanalaisiin louhostiloihin ja niistä ulos tapahtuu, sijoittuu esiintymän ja kaivosalueen keskiosiin. Maanalaiset louhokset sijoittuvat vanhan Keretin kaivoksen louhostilojen yläpuolelle olemassa olevaa vinotunnelia hyödyntäen. Malmin käsittely ja rikastus, kaivannaisjätteiden sijoitus, vesienhallinta ja tarvittavat tukitoiminnat sijaitsevat vanhan Keretin kaivoksen alueella ja sen lähiympäristössä, Hautalammen kaivospiirin alueella. Kivikuljetukset maan pintaan toteutetaan siten, että ympäristöä häiritsevää melua ei muodostu.

Kaivostoimintaan on saatu Itä-Suomen ympäristölupaviraston 6.7.2009 myöntämä ympäristölupa ja kaivokseen kertyvän pohjaveden poistamista koskevan vesilain mukainen lupa, mutta luvan mukaista toimintaa ei ole aloitettu. Ympäristölupa on toistaiseksi voimassa oleva. Toiminnan olennaiseen laajentamiseen tai muuttamiseen on oltava lupa (YSL 28 §). Hakemus lupamääräysten tarkistamiseksi on tehtävä, mikäli toiminta jatkuu yli seitsemän vuotta louhinnan aloittamisesta. Hakemukseen on liitettävä soveltuvin osin ympäristönsuojeluasetuksen mukaiset selvitykset.

FinnCobalt Oy on toimittanut Pohjois-Karjalan ELY-keskukselle ympäristövaikutusten arviointiselostuksen (YVA) 17.05.2022. Arviointiselostuksen on laatinut konsulttitoimeksiantona Envineer Oy. YVA-selostusta on täydennetty liitteineen ELY-keskuksen pyynnöstä 21.03.2023. Täydennetyssä YVA-selostuksessa hankkeeseen ei enää sisälly arviointiohjelmavaiheessa esitetyn mukaista akkukemikaalitehdasta. YVA-selostuksen täydennysvaiheessa on luovuttu myös Sysmäjärven ohittavan purkuputken rakentamisesta.

Yhteysviranomaisten perusteltu päätelmä hautalammen kaivos -hankkeesta on julkaistu 8.7.2023. Perusteltu päätelmä on yhteysviranomaisen hankkeen merkittävistä ympäristövaikutuksista tekemä perusteltu johtopäätös, joka on tehty arviointiselostuksen, siitä annettujen mielipiteiden ja lausuntojen, sekä yhteysviranomaisen oman tarkastelun pohjalta ympäristövaikutusten arviointimenettelystä annetun lain nojalla (252/2017).

Perustellussa päätelmässä mainitaan, että alueen käyttöönottoon kaivostoimintaan ei sisälly erityisiä yhdyskuntarakenteellisia tai maankäytöllisiä ongelmia eikä vaikutusarviossa ole mainittavia täydennystarpeita maankäytön osalta. Yleispiirteisempien kaavojen ohjausvaikutus on selkeä ja alue voidaan tämän puolesta kaavoittaa kaivoskäyttöön. Asemakaavassa on ratkaistava erityisesti rakentamisen, liikenteen ja liikkumisen kysymykset ja huomioitava kaivostoiminnan tuottamien haittojen ja häiriöiden vaikutus ympäröivien alueiden käyttömahdollisuuksiin.

YVA-selostuksessa Hautalammen kaivoksen alueelle esitetään kahta toteutusvaihtoehtoa. Toteutusvaihtoehtojen lisäksi tarkastelussa on mukana vaihtoehto VE0, jossa hanketta ei toteuteta lainkaan.

Vaihtoehto VE0:

Vaihtoehdossa VE0 Hautalammen kaivoshanke ei toteudu. Alue säilyy nykytilassa, eikä siihen kohdistu muutoksia. Keretin kaivoksen aikaista jälkitarkkailun / jälkihoidon mukaisia toimia jatketaan voimassa olevan ympäristöluvan mukaisesti.

Vaihtoehto VE1:

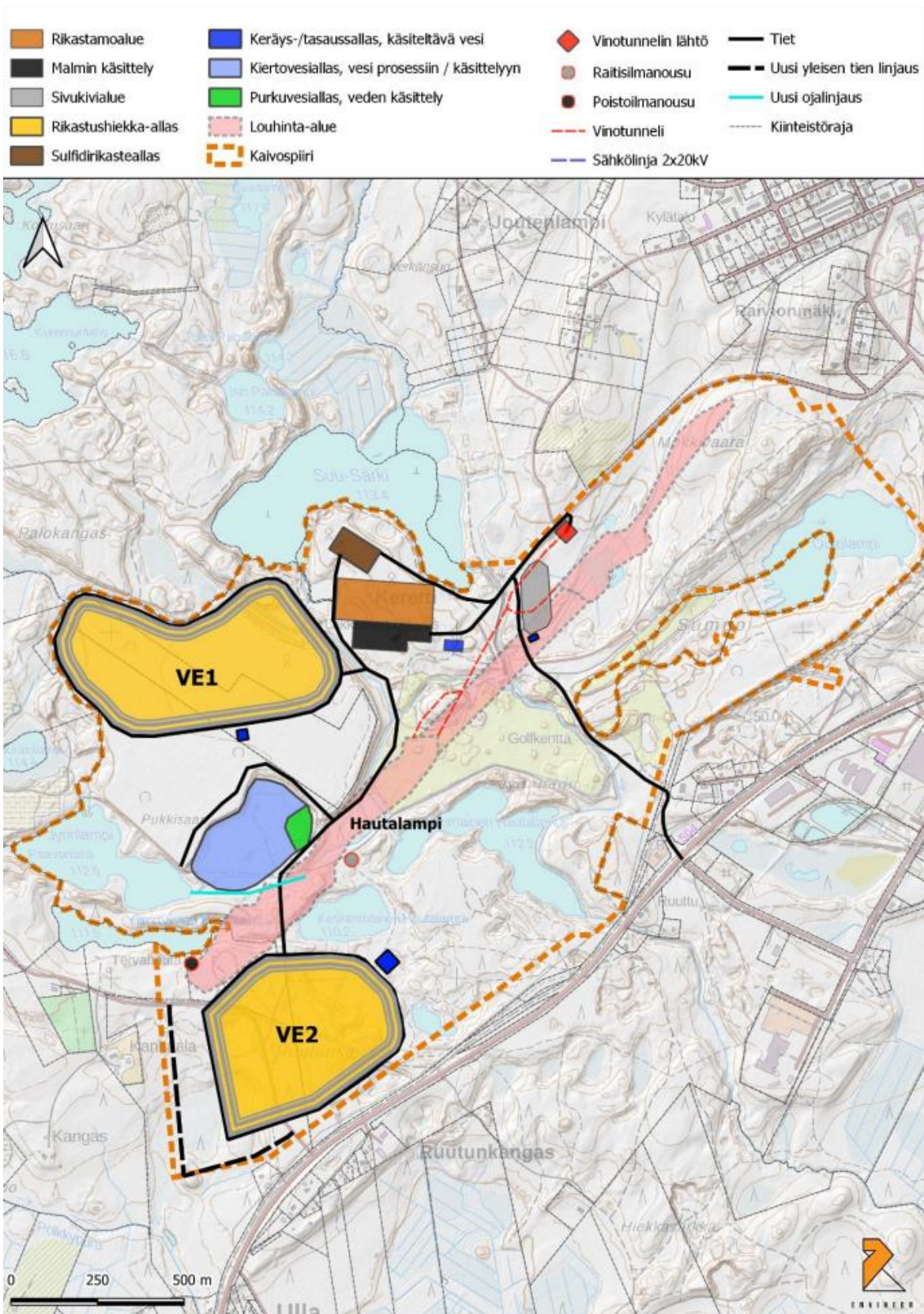
Hautalammen kaivoshanke toteutuu louhimalla Hautalammen esiintymän malmivarat. Maanalaisesta kaivoksesta louhitaan malmia arviolta 350 000–600 000 tonnia vuodessa. Kaivostoiminnan lisäksi malmi rikastetaan kaivosalueelle rakennettavassa rikastamossa. Rikaste kuljetetaan kaivosalueen ulkopuolelle jatkojalostukseen. Rikastushiekan läjitysalue sijoittuu Keretin nykyiselle rikastushiekka-alueelle, johon rakennetaan uusi allasalue. Ennakoitu kaivoksen toiminta-aika on noin 10 vuotta tai enemmän.

Vaihtoehto VE2:

Hautalammen kaivoshanke toteutuu louhimalla Hautalammen esiintymän malmivarat. Maanalaisesta kaivoksesta louhitaan malmia arviolta 350 000–600 000 tonnia vuodessa. Kaivostoiminnan lisäksi malmi rikastetaan kaivosalueelle rakennettavassa rikastamossa. Rikaste kuljetetaan kaivosalueen ulkopuolelle jatkojalostukseen. Rikastushiekan läjitysalue sijoittuu kaivospiirin eteläosaan, Ruutunkankaalle, johon rakennetaan uusi allasalue. Ennakoitu kaivoksen toiminta-aika on noin 10 vuotta tai enemmän.

Seuraavalla sivulla (kuva 2) esitetään hankealue vaihtoehtoineen.

Kaivostoimintaa ohjaa osaltaan Kaivoslaki, <https://www.finlex.fi/fi/laki/ajantasa/2011/20110621>



Kuva 2. Ote YVA-selostuksen tiivistelmästä 4.4.2023.

1.4.2 Asemakaavan sisältövaatimukset

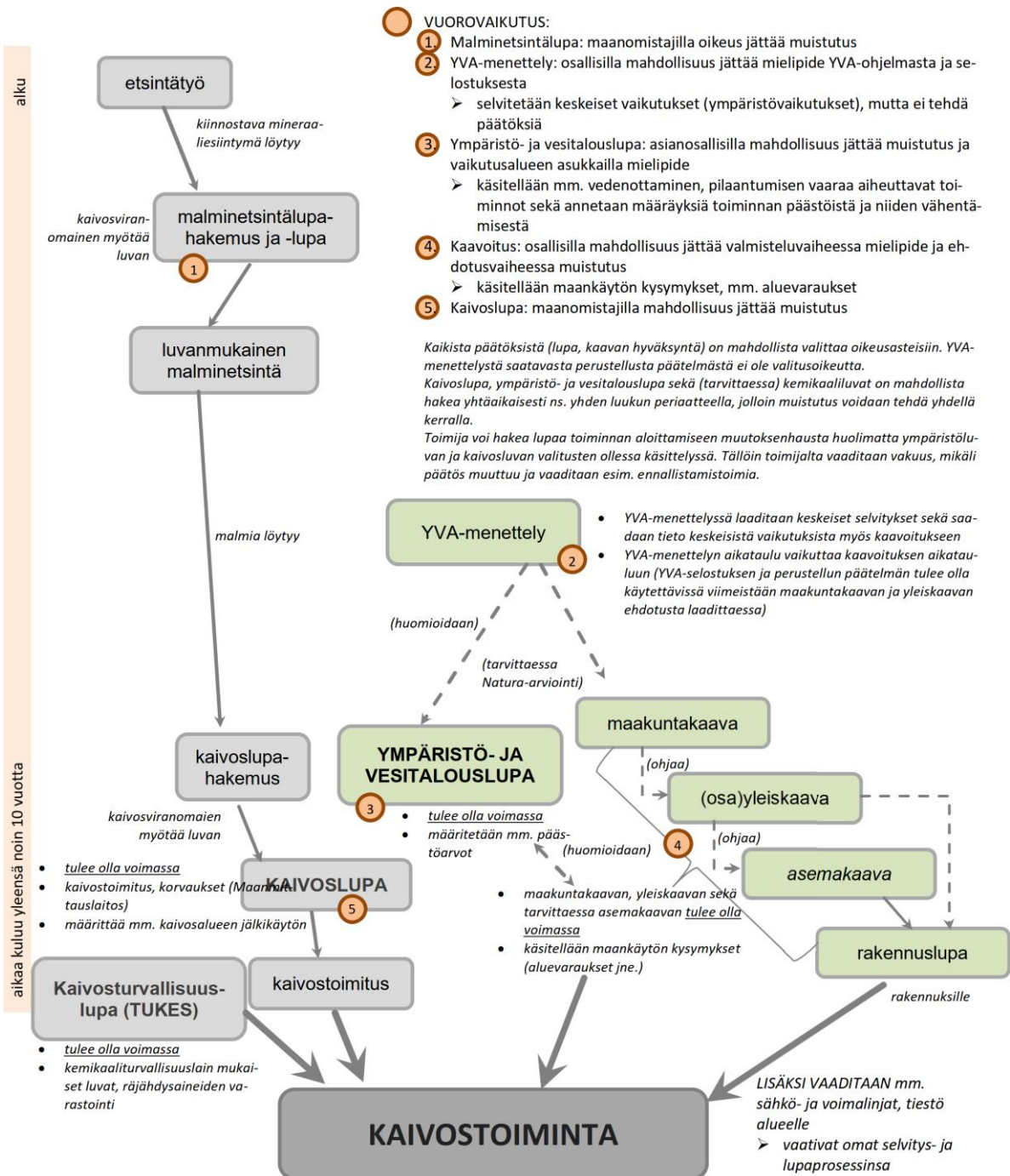
Asemakaavassa määritellään alueen tuleva käyttö ylemmän tason maakunta- ja yleiskaavoja tarkemmin. Asemakaavassa osoitetaan kortteli-, katu- ja muiden alueiden rajat, rakentamisen määrä, rakennusten sijainti ja korkeus, osoitetaan mahdolliset suojeltavat rakennukset.

Maankäyttö- ja rakennuslain (MRL) 54 §:ssä mainitaan mm. seuraavaa:

- Asemakaavaa laadittaessa on maakuntakaava ja oikeusvaikutteinen yleiskaava otettava huomioon siten kuin siitä edellä säädetään.
- Asemakaava on laadittava siten, että luodaan edellytykset terveelliselle, turvalliselle ja viihtyisälle elinympäristölle, palvelujen alueelliselle saatavuudelle ja liikenteen järjestämiselle. Rakennettua ympäristöä ja luonnonympäristöä tulee vaalia eikä niihin liittyviä erityisiä arvoja saa hävittää. Kaavoitettavalla alueella tai sen lähiympäristössä on oltava riittävästi puistoja tai muita lähivirkistykseen soveltuvia alueita.
- Asemakaavalla ei saa aiheuttaa kenenkään elinympäristön laadun sellaista merkityksellistä heikkenemistä, joka ei ole perusteltua asemakaavan tarkoitus huomioon ottaen. Asemakaavalla ei myöskään saa asettaa maanomistajalle tai muulle oikeuden haltijalle sellaista kohtuutonta rajoitusta tai aiheuttaa sellaista kohtuutonta haittaa, joka kaavalle asetettavia tavoitteita tai vaatimuksia syrjäyttämättä voidaan välttää.

Rakennetun kulttuuriympäristön osalta merkittäväksi tekijäksi nousee suunnittelualueella sijaitseva Keretin kaivostorni. Se on suojeltu rakennussuojelulain nojalla ja se muodostaa osan valtakunnallisesti merkittävästä rakennetusta kulttuuriympäristöstä (RKY), ”Outokummun vanha kaivosalue ja Keretin kaivostorni”. Varsinainen vanha kaivosalue sijoittuu suunnittelualueen koillispuolelle, kaivostornin sijaitessa suunnittelualueella.

Lisäksi kaivostoiminnan käynnistäminen vaatii mm. ympäristö- ja vesitalousluvan. Louhinta ja kaivostoiminnan käynnistäminen vaativat mahdollisesti myös muita lupia (ks. seuraavan sivun kaavio).



Kuva 3. Kaivostoimintaan liittyvien menettelyjen, prosessien ja riippuvuussuhteiden keskeisten osien pääpiirteinen kuvaus.

2. Suunnittelutilanne

2.1 Valtakunnalliset alueidenkäyttötavoitteet

Valtakunnalliset alueidenkäyttötavoitteet ovat osa maankäyttö- ja rakennuslain mukaista alueidenkäytön suunnittelujärjestelmää. Maankäyttö- ja rakennuslain (MRL 24 §) mukaan tavoitteet on otettava huomioon siten, että edistetään niiden toteuttamista maakunnan suunnittelussa ja muussa alueiden käytön suunnittelussa.

Valtioneuvosto on päättänyt valtakunnallisista alueidenkäyttötavoitteista vuonna 2000, ja tavoitteita on tarkistettu 2008. Alueidenkäyttötavoitteet on uudistettu, ja uudistetut tavoitteet tulivat voimaan 1.4.2018.

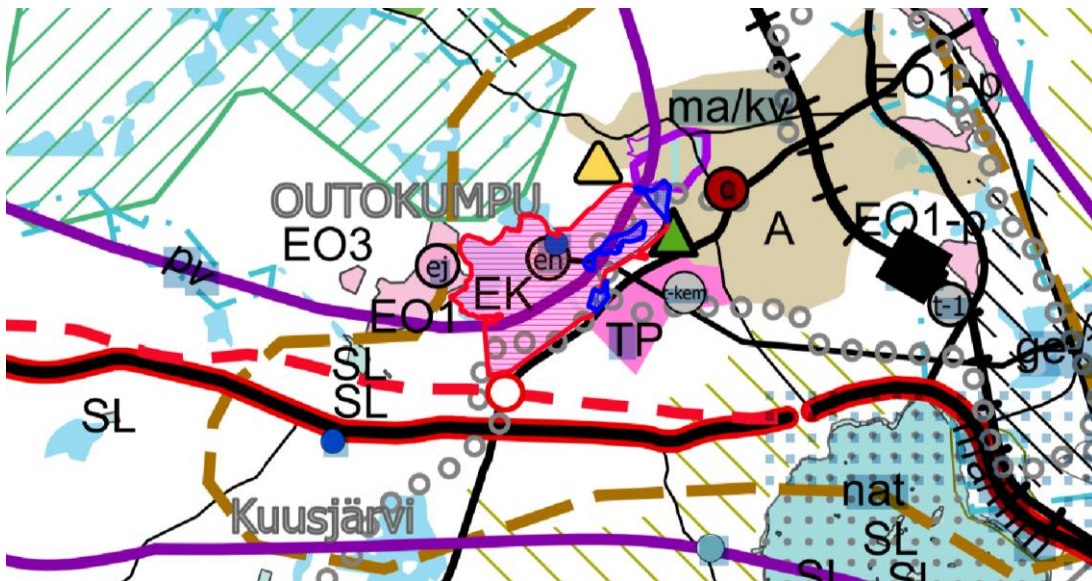
Valtakunnalliset alueidenkäyttötavoitteet käsittelevät seuraavia kokonaisuuksia:

1. Toimivat yhdyskunnat ja kestävä liikkuminen
2. Tehokas liikennejärjestelmä
3. Terveellinen ja turvallinen elinympäristö
4. Elinvoimainen luonto- ja kulttuuriympäristö sekä luonnonvarat
5. Uusiutumiskykyinen energiahuolto

2.2 Maakuntakaava

2.2.1 Pohjois-Karjalan maakuntakaava

Alueella on ollut voimassa Pohjois-Karjalan maakuntakaava 23.11.2020 alkaen. Maakuntakaava on saanut lainvoiman 8.7.2021. Kaava on kumonnut kaikki voimassa olleet maakuntakaavat eli neljä vaihemaakuntakaavaa. Vain kolmannen vaihemaakuntakaavan tuulivoimaloiden alueet jätettiin edelleen voimaan. Pohjois-Karjalan maakuntakaava 2040 on kokonaisuusmaakuntakaava ja kattaa kaikki keskeiset maankäytön teemat. Maakuntakaava esittää alueidenkäytön ja yhdyskuntarakenteen periaatteet ja osoittaa maakunnan kehittämisen kannalta tarpeellisia alueita.



Kuva 4. Ote Pohjois-Karjalan maakuntakaavasta (23.11.2020) (© Pohjois-Karjalan Maakuntaliitto 2020). Asemakaavoitettava alue on osoitettu punaisella reunaviivalla ja vaakaviivoituksella (kaivospiiri) sekä sinisellä rajauksella (kaivospiiriin kuulumattomat alueet).

Asemakaavoitettavalle alueelle on osoitettu tai sitä koskee seuraavat aluevaraukset ja merkinnät:

Kaivosalue (violetti EK-alue)

Merkinnällä osoitetaan kaivospiirialueita, joilla on kaivostoimintaa tai joilla kaivostoiminnan edellytykset on selvitetty. Alueella on voimassa MRL:n 33 §:n mukainen rakentamisrajoitus.

Energiahuollon alue (violetti ympyrä, 'en')

Merkinnällä osoitetaan energiaverkostoon liittyviä voimalaitoksia sekä muuntoasemia ja suurjännitelinjan muuntamoalue. Alueella on voimassa MRL 33 §:n mukainen rakentamisrajoitus.

Merkinnällä on osoitettu Outokummun Energian muuntamo.

Rakennussuojelukohde (tumman sininen ympyrä, 'sr')

Merkinnällä osoitetaan rakennusperintölailla tai rakennusperintöasetuksella suojellut sekä kirkkolain ja ortodoksisessa kirkosta annetun lain mukaan suojellut kohteet sekä rautatiesopimuksella huomioidut kohteet. Rautatiesopimuksella ei ole osoitettu rakennussuojelua, mutta se ilmaisee kohteiden merkityksen ja suojelutavoitteen.

Merkinnällä on osoitettu Keretin kaivosalueen rakennukset.

Valtakunnallisesti merkittävä rakennettu kulttuuriympäristö (violetti ympyrä, 'ma/kv')

Kohdemerkinnällä osoitetaan alle 5 hehtaarin kokoiset kohteet keskusta- ja taajamatoimintojen alueiden ulkopuolelta. Merkintä pohjautuu Pohjois-Karjalan 3. vaihemaakuntakaavan selvitykseen (Liite 3, 2013: "Valtakunnallisesti ja maakunnallisesti merkittävät rakennetut kulttuuriympäristöt Pohjois-Karjalassa").

Merkinnällä on osoitettu Outokummun vanha kaivosalue ja Keretin kaivostorni.

Taajamaseudun kehittämisen kohdealue (vaalean ruskea katkoviiva, 'ts')

Merkinnällä osoitetaan seudullista merkitystä omaaviin taajamiin liittyvää lähialuetta, jolla on tarvetta maankäytön ohjaukseen taajamarakenteen ja haja-asutusalueen yhteensovittamisessa yhdyskuntarakenteen, liikennejärjestelmän, virkistys- ja vapaa-ajanverkoston sekä kulttuuriympäristöarvojen kannalta.

Liikenteen kehittämiskäytävä (violetti viiva, 'lk')

Liikenteen kehittämiskäytävä -merkinnällä osoitetaan kaksi kansainvälistä liikennekäytävää, jotka ovat Pohjois-Karjalan läpi kulkevat ja Joensuussa risteävät Kuutoskäytävä ja Ysikäytävä. Kuutoskäytävä on neljän eri kulkumuodon (tie-, raide-, vesi- ja lentoliikenne) liikennekäytävä. Kuutoskäytävän Joensuusta Etelä-Suomen suuntaan johtava osuus on samalla Pohjois-Karjalan vientiteollisuuden tärkein kuljetuskäytävä. Ysikäytävä on kahden eri kulkumuodon (tie- ja raideliikenne) kansallisesti merkittävä poikittainen liikennekäytävä Pohjois-Karjalan kautta Venäjälle.

Kehittämiskäytävä koskee suunnittelualueen kaakkoisosaa.

Ohjeellinen moottorikelkkailureitti (harmaa ympyräviiva)

Merkinnällä osoitetaan maakunnallisesti tai valtakunnallisesti merkittävimmät ohjeelliset moottorikelkkailureitit.

Pääsähkölinja 110 kV (musta viiva, 'z')

Merkinnällä osoitetaan 110 kV:n pääsähkölinjat. Alueella on voimassa MRL:n 33 §:n mukainen rakentamisrajoitus.

Merkinnällä on osoitettu kaivosalueelta itään lähtevä sähkölinja.

Suunnittelualueen läheisyydessä on lisäksi seuraavia aluevarauksia ja merkintöjä:

Taajamatoimintojen alue (ruskea A-alue)

Aluevarausmerkinnällä osoitetaan taajamatoimintojen alueita, jolla on yhdyskuntarakenteen kehittämisen kannalta vähintään seudullista merkitystä ja jonka suunnittelussa tulee ottaa huomioon ylikunnalliset aluetarpeet. Merkintään säilyy mm. yksityiskohtaista suunnittelua edellyttävät asumisen, palvelujen, merkittäviä ympäristöhäiriöitä aiheuttamattomien teollisuus- ja työpaikka-alueiden sekä muiden taajamatoimintojen sijoittumis- ja laajentumisalueet. Merkintä sisältää alle 5 hehtaarin kokoiset merkittävän rakennetun kulttuuriympäristön kohteet (ma/k). Merkintä sisältää myös taajaman sisäiset liikenneväylät,

virkestysalueet ja -yhteydet, yhdyskuntateknisen huollon alueet, muut erityisalueet sekä paikalliset suojelualueet.

Soranottoalue (vaalean punainen EO1-alue)

Merkinnällä osoitetaan vähintään seudullista merkitystä omaavia soranottoalueita, joista on selvitetty luonnonsuojelun tavoitteiden, pohjaveden hankinnan ja maa-ainesten ottotoiminnan yhteensopivuus.

Kalliokiviainesten ottoalue (EO3)

Aluevarausmerkinnällä osoitetaan vähintään seudullista merkitystä omaavia kalliokiviainesten ottoalueita.

Työpaikka-alue (pinkki TP-alue)

Aluevarausmerkinnällä osoitetaan aluerakenteen kannalta merkittävää työpaikka-aluetta, jolla on vähintään seudullista merkitystä. Alue on tarkoitettu pääasiassa ympäristöhäiriöitä aiheuttamattomien tuotanto-, varasto- ja tilaa vievän kaupan ja muiden palvelujen alueeksi.

Jätteenkäsittelyalue (violetti ympyrä, 'ej')

Merkinnällä osoitetaan seudulliset jätteenkäsittelyalueet. Alueella on voimassa MRL:n 33 §:n mukainen rakentamisrajoitus.

Teollisuus- ja varastoalue (harmaa ympyrä, 't-kem')

Merkinnällä osoitetaan aluerakenteen kannalta merkittävää teollisuus-, bioteollisuus ja varastoaluetta, jolla on vähintään seudullista merkitystä. Alue on tarkoitettu pääasiassa tuotannollista toimintaa varten. Lisämerkinnällä -kem osoitetaan alueita, joilla on tai joille on suunnitteilla merkittäviä, vaarallisia kemikaaleja valmistava tai varastoiva laitos.

Merkinnällä osoitetaan FSP Finnish Steel Painting Oy tuotantolaitos.

Matkailupalveluiden alue (keltainen kolmio, 'MR')

Matkailupalvelujen aluevarausmerkinnällä osoitetaan maakunnallisesti ja valtakunnallisesti merkittävien matkailukeskusten ydinalueita, joihin sijoittuu hotellitason rakentamista ja muita matkailupalveluita. Matkailupalvelujen kohdemerkinnällä osoitetaan vähintään seudullisesti merkittäviä matkailupalvelujen olemassa olevia tai suunniteltuja kohteita sekä kehittämishankkeita.

Merkinnällä on osoitettu Särkiselän leirintäalue.

Virkistysalue (vihreä kolmio, 'V')

Virkistysaluemerkinnällä osoitetaan maakunnallisesti ja seudullisesti merkittäviä, viherverkon kannalta erityisen tärkeitä ulkoilu-, retkeily- ja virkistysalueita sekä Kontiorannan ampumahiihtostadionin alue. Maakuntakaavan yleispiirteisyydestä johtuen virkistysalueilla voi sijaita olemassa olevia asuin- ja vapaa-ajan asuntorakennuspaikkoja. Alueilla on voimassa MRL:n 33 §:n mukainen rakentamisrajoitus, pois lukien Kontiorannan ampumahiihtostadionin sekä Ruunaan alue, joissa on oma rakentamismääräys. Virkistyskohdemerkinnällä osoitetaan vähintään seudullisesti merkittävien virkistys- ja/tai luontomatkailun sekä olemassa olevia että kehitettäviä kohteita. Virkistyskohteilla on voimassa MRL:n 33 §:n mukainen rakentamisrajoitus.

Merkinnällä on osoitettu Matovaaran urheilualue.

Valtakunnallisesti merkittävä maantie / runkoverkko (mustapunainen viiva)

Alueella on voimassa MRL:n 33 §:n rakentamisrajoitus.

Valtatie/kantatie (musta viiva, 'vt/kt')

Alueella on voimassa MRL:n 33 §:n mukainen rakentamisrajoitus.

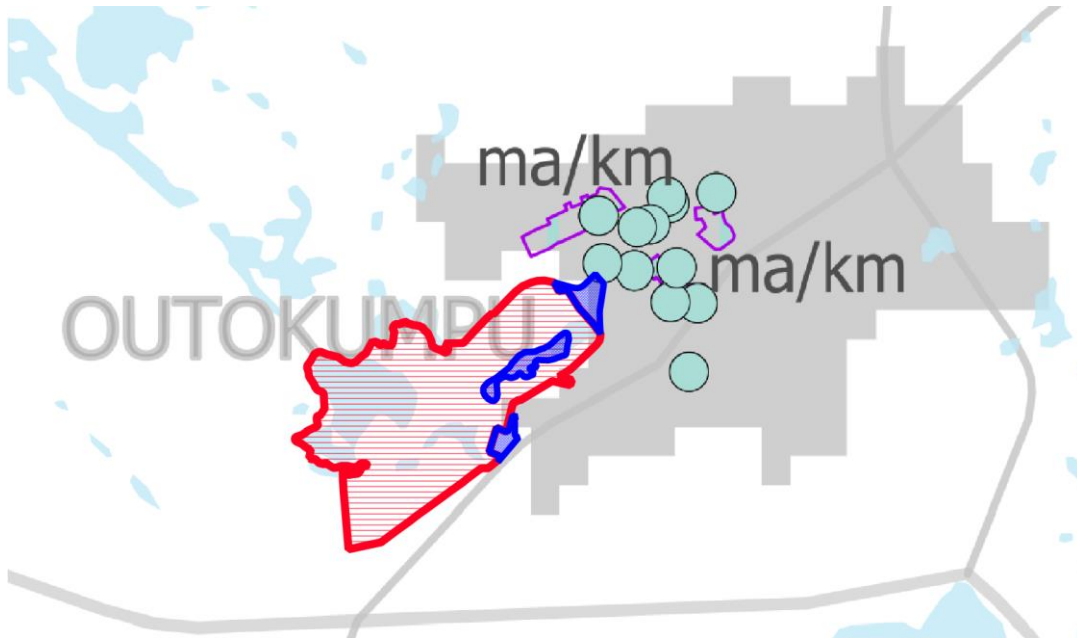
Ohjeellinen tai vaihtoehtoinen tie- ja katulinjaus (punainen katkoviiva)

Merkinnällä osoitetaan ohjeellisia (o) tie- tai katulinjauksia, joiden sijaintiin tai toteuttamiseen liittyy epävarmuuksia, jota edellyttävät vielä tarkempia lisäselvityksiä.

2.2.2 Pohjois-Karjalan maakuntakaava 2040 1. vaihe

Pohjois-Karjalan maakuntavaltuusto hyväksyi Pohjois-Karjalan maakuntakaavan 2040 1. vaiheen kokouksessaan 13.6.2022. Hyväksymispäätöksestä on valitettu ja valitus on hallinto-oikeuden

käsittelyssä. Valituksesta huolimatta maakuntakaava 2040 1. vaihe on kuulutettu voimaan tulevaisuuden maankäyttö- ja rakennuslain mukaisesti. Vaihemaakuntakaavasta käytetään nimeä Pohjois-Karjalan maakuntakaava 2040 1. vaihe, koska se täydentää hyväksyttyä Pohjois-Karjalan maakuntakaava 2040 -kaavaa.



Kuva 7. Ote Pohjois-Karjalan 1. vaihemaakuntakaavasta (© Pohjois-Karjalan maakuntaliitto 2022, MML 2023). Asemakaavoitettava alue on osoitettu punaisella reunaviivalla ja vaakaviivituksella (kaivospiiri) sekä sinisellä rajauksella (kaivospiiriin kuulumattomat alueet).

Suunnittelualueelle ei ole osoitettu varauksia tai merkintöjä. Suunnittelualueen koillispuolelle on osoitettu maakunnallisesti merkittäviä rakennettuja kulttuuriympäristöjä.

Maakunnallisesti merkittävä rakennettu kulttuuriympäristö (alumerkintä violetti reunaviiva, vaalean vihreä pystyviivitus ja kohdemerkintä vaalean vihreä ympyrä, tunnus 'ma/km')

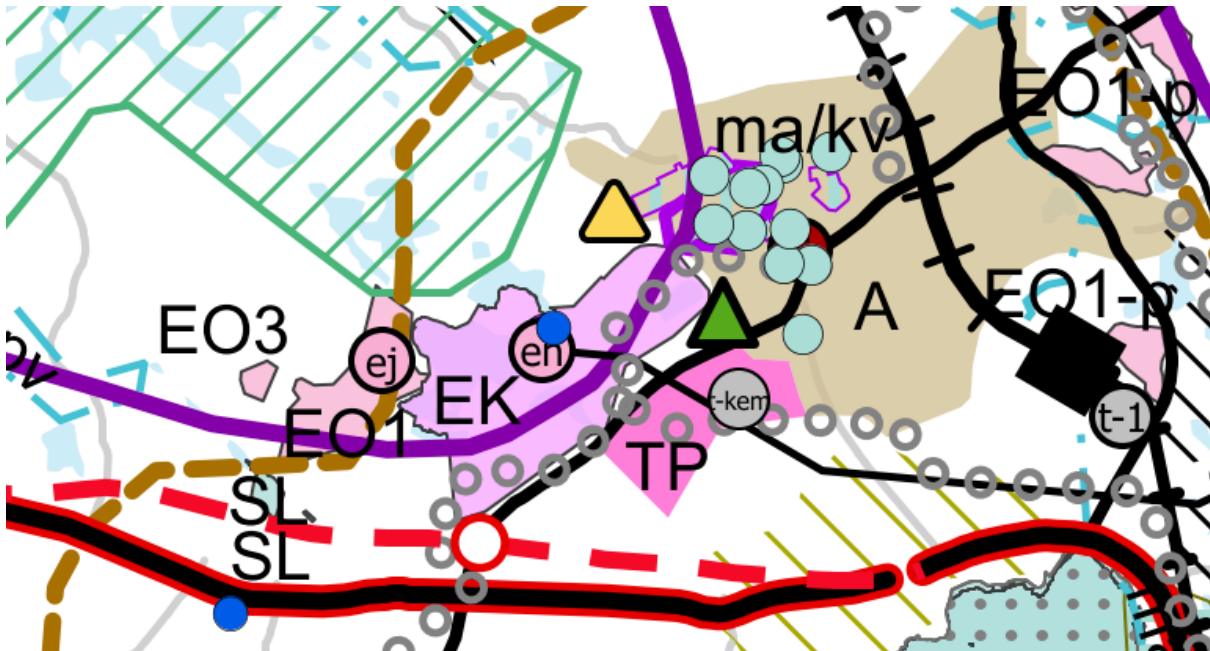
Osa-aluemerkinnällä osoitetaan maakunnallisesti arvokas rakennettu kulttuuriympäristö. Kohdemerkinnällä osoitetaan alle 5 hehtaarin kokoiset kohteet. Kyseessä ei ole rakennussuojelumerkintä.

2.2.3 Pohjois-Karjalan maakuntakaavan 2040 2. vaihe

Pohjois-Karjalan maakuntahallitus on päättänyt kokouksessa 22.5.2023 käynnistää Pohjois-Karjalan maakuntakaavan 2040, 2. vaiheen laatimisen. Vaihemaakuntakaavan laatiminen on tullut ajankohdaksi vihreän siirtymän edistämisen ja energianhuollon omavaraisuuden kasvattamiseksi. Vaihemaakuntakaavasta ei ole vielä laadittu karttaesitystä.

2.2.4 Maakuntakaavojen epävirallinen yhdistelmä

Voimassa olevista maakuntakaavoista on julkaistu epävirallinen yhdistelmä, joka on esitetty oheisessa kuvassa.

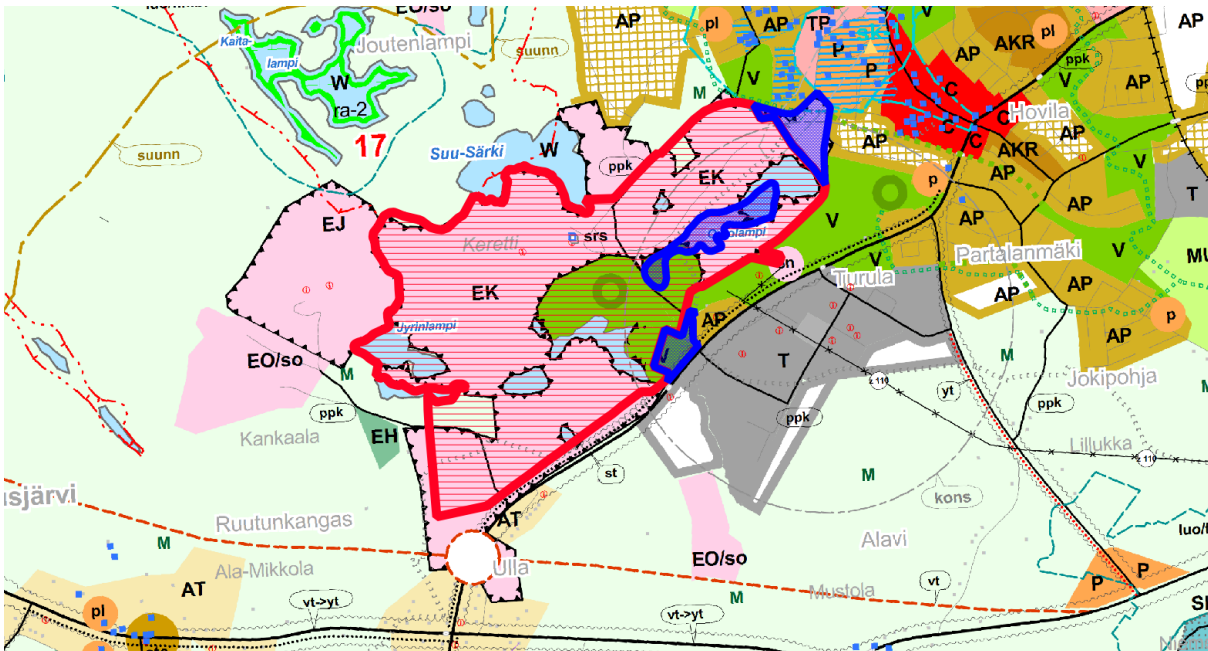


Kuva 5. Ote voimassa olevien maakuntakaavojen epävirallisesta yhdistelmästä.

2.3 Yleiskaava

Joensuun seudun yleiskaava 2020

Alueella on voimassa 29.12.2009 vahvistettu yleiskaava. Yhteinen yleiskaava on laadittu, koska kuntakaavoilla ei voida riittävästi hallita seudun yhdyskuntarakenteen kehittymistä ja koska maakuntakaava on liian yleispiirteinen väline kaupunkiseudun suunnitteluun. Joensuun seudun yleiskaavalla ohjataan ensisijaisesti kuntien omia toimia. Päätösvalta yleiskaavan toteuttamisessa jää viime kädessä kunnille, mutta tarkoitus on, että yleiskaava määrittää yhteisesti alueiden toteuttamisen päälinjat.



Kuva 6. Ote Joensuun seudun yleiskaava 2020:sta (© Joensuun kaupunki, MML). Asemakaavoitettava alue on osoitettu punaisella reunaviivalla ja vaakaviivituksella (kaivospiiri) sekä sinisellä rajauksella (kaivospiiriin kuulumattomat alueet).

Suunnittelualue on suurimmalta osin Kaivosaluetta (EK), mutta alueen sisällä on myös virkistysaluetta (V). Alueella on suojeltava kohde (srs) sekä moottorikelkkailun yhteystarve. Alueella esiintyy myös mahdollisesti saastunutta maa-aluetta (!) ja energiahuollon kohde (en). Alueen eteläpuoli rajautuu seutu-tiehen 504 (Kuusjärventie).

Kaivosalue (violetti EK-alue)

Rakennussuojelulain (60/1985) nojalla suojeltu rakennus (turkoosi avoneliö, tunnus 'srs')

Merkinnällä on osoitettu myös valtion rakennusten suojelua koskevan asetuksen (480/1985) nojalla suojellut rakennukset.

Kyseinen srs-kohde on kaivospiirialueelta osoitettu Keretin kaivostorni, joka on yhdessä silloineen suojeltu rakennussuojelulain (60/1985) nojalla Pohjois-Karjalan ympäristökeskuksen 25.11.1996 tekemällä päätöksellä (1012 L), jonka ympäristöministeriö vahvisti 27.1.1998 (N:o 23, 26/561/96) tornin ja sillojen osalta. Suojelu on voimassa.

Virkistysalue (vihreä V-alue)

Merkinnällä osoitetaan rakennettujen ja asemakaavoittavaksi tarkoitettujen alueiden välittömässä läheisyydessä sijaitsevat merkittävät yhtenäiset alueet, jotka on tarkoitettu päivittäiseen ulkoiluun, virkistykseen, leikkiin ja luonnon kokemiseen.

Vesialue (vaalean sininen W)

Mahdollisesti saastunut maa-alue (punainen ympyrä, tunnus '!')

Ympäristöhallinnon MATTI -rekisteri (maaperän tilan tietojärjestelmä).

Energiahuollon kohde (violetti ympyrä, tunnus 'en')

Merkinnällä osoitetaan energiahuoltoa palvelevia laitoksia tai rakenteita, kuten voimaloita ja suurmuuntamoalueita varten varattuja alueita.

Seveso II -direktiivin mukainen konsultointivyöhyke (harmaa pistekatkoviiva, tunnus 'kons')

Merkintä liittyy T/kem -merkinnällä osoitettuihin laitoksiin, joita koskee EU-direktiivi ns. Seveso II -

direktiivi 96/82/EY vaarallisten aineiden aiheuttaman onnettomuusrisikin torjunnasta.
Merkintä kattaa suunnittelualueen itäosaa.

Suunnittelualue rajautuu pohjoispuolelta Pohjoisen järviolueen osayleiskaavaan, jonka voimassa olo on kirjattu kaavamääräyksellä:

Voimaan jäävän yleiskaavan alue 17 (punainen kolmipistekatkoviiva, punainen numerotunnus)
Yleiskaavamääräys

MRL 42.3 §:n nojalla määrätään jäämään voimaan alla luetellut yleiskaavat kaavakarttaan merkityiltä osiltaan.

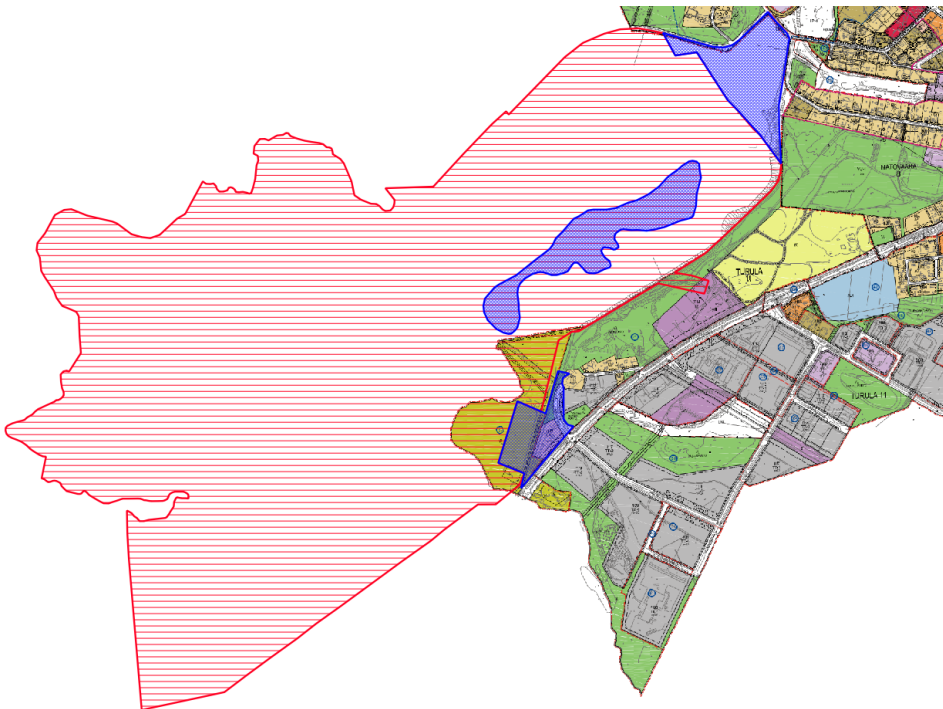
Nro 17 tarkoittaa Pohjoisen järviolueen osayleiskaava, 1997.

Suunnittelualueen läheisyydessä on lisäksi mm. seuraavia aluevarauksia ja merkintöjä:

- teollisuus- ja varastoaluetta (T)
- pientalovaltaista asuntoaluetta (AP), nykyisellään säilyviä ja täydennysrakennettavia alueita
- palvelujen ja hallinnon aluetta (P)
- virkistysaluetta
- jätehuollon aluetta (EJ)
- maa- ja metsätalousvaltaista aluetta (M)
- hautausmaa-alue (EH)
- kyläaluetta (AT)
- lisäksi kaivosalue (EK) jatkuu paikoin suunnittelualueen ulkopuolelle

Yleiskaavan päivitys on käynnistynyt.

2.4 Asemakaava



Kuva 7. Asemakaavoitettu alue. Asemakaavoitettava alue on osoitettu punaisella reunaviivalla ja vaakaviivoituksella (kaivospiiri) sekä sinisellä rajauksella (kaivospiiriin kuulumattomat alueet).

Asemakaavoitettu alue kattaa pienen osan suunnittelualueetta. Alueella on voimassa kaksi asemakaavaa.

1. Kuusjärven kunnan Outokummun asutustaajaman rakennuskaava (nyk. asemakaava) vuodelta 1963. Tätä asemakaavaa on maa- ja metsätalousalue (M) Keretintien läheisyydessä.

2. Keretintien, Jyrinpuiston sekä kortteiden 1130 ja 1133 osalta on voimassa 26.3.2001 hyväksytty asemakaavan muutos.

Tässä asemakaavassa:

- Keretintie on katualuetta
- Jyrinpuisto on lähivirkistysalue (VL)
- kortteli 1030 on yhdyskuntateknistä huoltoa palvelevien rakennusten ja laitosten alue (ET)
- kortteli 1033 on huoltoasemarakennusten korttelialue (LH)

Rakennusjärjestys

Outokummun rakennusjärjestys on hyväksytty kaupunginvaltuustossa 24.11.2014 § 62 ja se on astunut voimaan 1.1.2015.

Kaupungin konsernistrategia

Outokummun konsernistrategian tavoitevuosi on 2025. Strategian visio on perinteistään ylpeä modernin teollisuuden seutukaupunki, jossa hyvinvoivat ihmiset elävät elinvoimaisessa kaupungissa. Outokummun konsernistrategian tavoitteista kehittää kotoisaa kaupunkia, jolla on myönteinen ja houkutteleva imago esimerkiksi yritysystävällisyyden ja palveluiden kautta.

2.5 Muut selvitykset ja suunnitelmat

Kaivostoiminta varten on tehty ympäristövaikutusten arviointi (YVA), jonka tuloksia sekä YVA-selostuksesta viranomaisien antamia kommentteja hyödynnetään asemakaavan laadinnassa ja vaikutusten arvioinnissa. Lisäksi Hautalammen kaivoksesta tehtyä ympäristövaikutusten arviointiselvitystä on täydennetty (21.03.2023).

YVA-selostuksessa todetaan, että Keretin kaivostornin huonon kunnan vuoksi FinnCobalt Oy on jättänyt tornin suojelun purkuhakemuksen ELY-keskukselle. Asian käsittely on kesken. Pohjois-Karjalan ELY-keskus hylkäsi 10.3.2023 FinnCobalt Oy:n tekemän suojelun purkuesityksen, joten tornin ja sillojen suojelu on edelleen voimassa. FinnCobalt Oy on valittanut päätöksestä Itä-Suomen hallinto-oikeuteen.

3. Vaikutusalue

Asemakaavan vaikutusalue rajataan siten, että se sisältää kaivostoiminnasta aiheutuvien lähivaikutusten (esim. pölyvaikutukset ja keskeiset meluvaikutukset) alueet. Lähivaikutusalueen lisäksi kaivostoiminnalla on vaikutuksia hyvinkin laajalle alueelle muun muassa liikenteen kautta sekä työllisyys ja talousvaikutusten ansiosta.

3.1 Vaikutusten arviointi

Kaavaa laadittaessa selvitetään tarpeellisessa määrin suunnitelman ja tarkasteltavien vaihtoehtojen toteuttamisen ympäristövaikutukset, mukaan lukien yhdyskuntataloudelliset, sosiaaliset, kulttuuriset ja muut vaikutukset. Selvitykset tehdään koko siltä alueelta, jolla kaavalla voidaan arvioida olevan olennaisia vaikutuksia. Kaavan vaikutukset arvioidaan osana kaavaprosessia maankäyttö- ja rakennuslain ja -asetuksen mukaisesti (MRL 9 §, MRA 1 §):

- 1) ihmisten elinoloihin ja elinympäristöön

- 2) maa- ja kallioperään, veteen, ilmaan ja ilmastoon
- 3) kasvi- ja eläinlajeihin, luonnon monimuotoisuuteen ja luonnonvaroihin
- 4) alue- ja yhdyskuntarakenteeseen, yhdyskunta- ja energiatalouteen sekä liikenteeseen
- 5) kyläkuvaan, maisemaan, kulttuuriperintöön ja rakennettuun ympäristöön

Kaavan vaikutuksia selvitettäessä otetaan huomioon kaavan tehtävä ja tarkoitus. Vaikutusten selvittäminen perustuu suunnittelualueelta käytössä oleviin perustietoihin, selvityksiin, maastokäynteihin, osallisilta saataviin lähtötietoihin (asukkaat ja maanomistajat) sekä viranomaisten lausuntoihin ja osallisten jättämiin huomautuksiin. Vaikutuksia voidaan arvioida kaavatyön edetessä yhteistyössä niiden viranomaisten kanssa, joiden toimialaa kysymykset koskevat.

Lisäksi kaavatyössä arvioidaan Keretin kaivostornin vaikutukset kaivostoimintaan ja kaivostoiminnan vaikutukset Keretin kaivostorniin.

4. Osalliset

Maankäyttö- ja rakennuslain 62 §:n mukaan kaavoitukseen osallisia ovat alueen maanomistajat ja ne, joiden asumiseen, työntekoon tai muihin oloihin kaava saattaa huomattavasti vaikuttaa. Lisäksi osallisia ovat viranomaiset ja yhteisöt, joiden toimialaa suunnittelussa käsitellään. Osallisilla on mahdollisuus osallistua kaavan valmisteluun, arvioida kaavan vaikutuksia, ja lausua kirjallisesti tai suullisesti mielipiteensä asiasta. Tiivis vuorovaikutus kaavan laatijan ja osallisten välillä on perusta työn onnistumiselle. Kaavaprosessin aikana järjestetään MRL:n mukaiset julkiset nähtäville asettamiset, jolloin kaupunkilaisilla ja muilla osallisilla on mahdollisuus tutustua kaava-aineistoon ja jättää siitä mielipiteitä ja muistutuksia Tässä kaavahankkeessa keskeisiä osallisia ovat muun muassa:

- Pohjois-Karjalan ELY-keskus
- Pohjois-Savon ELY-keskus (liikenne & infrastruktuuri)
- Pohjois-Karjalan maakuntaliitto
- kaupungin toimielimet ja viranhaltijat, joiden toimialaa asia koskee
- alueen ja lähiympäristön maanomistajat, asukkaat, yrittäjät, yhdistykset ja yhteisöt
- Pohjois-Karjalan pelastuslaitos
- Turvallisuus- ja kemikaalivirasto (Tukes)
- Museovirasto
- Pohjois-Karjalan alueellinen vastuumuseo
- Itä-Suomen aluehallintovirasto AVI
- Väylävirasto
- Traficom
- Säteilyturvakeskus STUK
- Geologian tutkimuskeskus GTK
- Sysmän kalaveden osakaskunta
- Outokummun Golfseura ry
- Outokummun Energia Oy
- Outokummun luonnonystävät ry
- Outokummun Yrittäjät ry.
- Outokummun Omakotiyhdistys ry
- Pohjois-Karjalan Ympäristöterveys

Osallisten listaa täydennetään tarvittaessa.

Osallisilla on mahdollisuus antaa palautetta asemakaavatyön eri vaiheissa ja useilla eri tavoilla. Ensimmäistä kertaa palautetta on mahdollista antaa kaavan vireilletulon ja osallistumis- ja arviointisuunnitelman kuuluttamisen yhteydessä ja kun osallistumis- ja arviointisuunnitelma asetetaan nähtäville. Myöhemmin osalliset voivat antaa mielipiteen kaavan valmisteluvaiheessa tai muistutuksen

kaavaehdotuksesta. Kaavatyöhön voi osallistua myös prosessin aikana järjestettävissä esittely- ja keskustelutilaisuuksissa.

5. Alustava aikataulu ja osallistuminen

Osallistumisen ja vuorovaikutuksen järjestämisestä on säädetty maankäyttö- ja rakennuslain luvussa 8. Suunnittelun aikataulu tarkentuu prosessin edetessä.

<p>8–12/2023</p>	<p>Aloitusvaihe</p> <p>Asemakaava kuulutetaan vireille, ja osallistumis- ja arviointisuunnitelma (OAS) asetetaan nähtäville koko kaavoitusprosessin ajaksi. Suunnittelualueen asukkaita tiedotetaan kirjeitse hankkeen käynnistymisestä.</p> <p>OAS:n nähtävillä olon alkuvaiheessa järjestetään aloitusvaiheen yleisötilaisuus, jossa esitellään asemakaavoituksen lähtökohtia sekä osallistumis- ja arviointisuunnitelmaa.</p> <p>OAS:n riittävydestä on mahdollista jättää kirjallinen mielipide. OAS:aa voidaan tarkistaa ja päivittää suunnitteluprosessin aikana.</p> <p>Järjestetään aloitusvaiheen viranomaisneuvottelu.</p>
<p>11/2023–4/2024</p>	<p>Valmisteluvaihe (kaavaluonnos)</p> <p>Laaditaan kaavaluonnos kaavamerkintöineen ja -määräyksineen, sekä kaavaselostus, joka sisältää alustavan vaikutusten arvioinnin.</p> <p>Kaavaluonnos asetetaan nähtäville valmisteluvaiheen kuulemista varten vähintään 30 vuorokaudeksi ja siitä pyydetään tarvittavat viranomaislausunnot.</p> <p>Osalliset voivat jättää kaavaluonnoksesta vapaamuotoisia mielipiteitä kirjallisesti tai sähköpostitse nähtävilläoloajan kuluessa. Nähtävilläoloaikana järjestetään myös yleisötilaisuus.</p> <p>Valmisteluvaiheessa järjestetään toinen viranomaisneuvottelu.</p> <p>Luonnoksesta saatuihin lausuntoihin ja mielipiteisiin laaditaan vastineet, jotka kaupunki käsittelee.</p>
<p>4–9/2024</p>	<p>Ehdotusvaihe</p> <p>Laaditaan kaavaehdotus, jossa huomioidaan soveltuvin osin valmisteluvaiheen palaute sekä YVA-menettelyn tulokset ja siitä saatu palaute.</p> <p>Kaavaehdotus asetetaan nähtäville vähintään 30 vuorokaudeksi. Tarvittaessa järjestetään viranomaisneuvottelu.</p> <p>Kaavaehdotuksesta pyydetään lausunnot viranomaisilta. Osallisilla on mahdollisuus jättää kaavaehdotuksesta muistutus nähtävilläoloaikana. Lausuntoihin ja muistutuksiin laaditaan vastineet, jotka kaupunki käsittelee.</p>
<p>10–11/2024</p>	<p>Hyväksyminen</p> <p>Jos kaavaan ei tule oleellisia muutoksia, kaava saatetaan Outokummun kaupungin hyväksymiskäsittelyyn. Asemakaava menee kaupunginhallituksen kautta kaupunginvaltuustoon, joka hyväksyy asemakaavan.</p> <p>Kaavan hyväksymistä koskevasta päätöksestä lähetetään tieto niille kunnan jäsenille sekä muistutuksen tekijöille, jotka kaavan nähtävillä ollessa ovat sitä kirjallisesti pyytäneet ja samalla ilmoittaneet osoitteensa.</p>

Kaupunginvaltuuston hyväksymispäätöksestä voi valittaa 30 vuorokauden kuluessa Itä-Suomen hallinto-oikeuteen. Jos valituksia ei jätetä, asemakaava saa lainvoiman ja kaupunki kuuluttaa sen voimaan.

Kaavoituksen käynnistymisestä, kaavasuunnitelmien nähtäville asettamisesta eri vaiheissa, sekä yleisötilaisuuksista ilmoitetaan julkisilla kuulutuksilla. Ilmoitukset julkaistaan kaupungin internetsivuilla ja ilmoitustaululla sekä Outokummun Seutu -lehdessä. Kaavoitusta koskeva materiaali on nähtävillä koko kaavaprosessin ajan kaupungin internetsivuilla ja kaupungintalolla sen aukioloaikoina.

6. Yhteystiedot

Asemakaava laaditaan konsulttityönä Sweco Finland Oy:ssä. Kaavoitusta ohjaa Outokummun kaupungin kaupunkirakennepalvelujen viranhaltijat.

Outokummun kaupunki

Kaupungintalo
Hovilankatu 2
83500 Outokumpu

Kaavoittaja
Jukka Ropponen
p. 050 438 5680
jukka.ropponen@outokummunkaupunki.fi

Kaavaa laativa konsultti

SWECO

Osastopäällikkö
Arkkitehti, YKS-506
Maritta Heinilä
p. 044 704 6267

Kaavoitusarkkitehti
Arkkitehti SAFA, YKS-492
Pasi Vierimaa
p. 0400 689 918

Suunnittelija
FM
Veli-Pekka Väänänen
p. 044 319 0039

etunimi.sukunimi@sweco.fi