

ARKKITEHTUURIN  
**MODERNEJA PIIRTEITÄ**  
POHJOIS-KARJALASSA





**Pohjois-Karjalan**  
MAAKUNTALIITTO

Teksti..... Samu Aarnio  
Taitto..... Samu Aarnio  
Valokuvat ellei erikseen mainittu ..... Samu Aarnio



ARKKITEHTUURIN  
**MODERNEJA PIIRTEITÄ**  
POHJOIS-KARJALASSA

<b>Alkusanat</b> .....	6
<b>Moderni rakennettu kulttuuriperintö kaavakartalle</b> .....	6
<b>Johdanto</b> .....	7
<b>Aihepiirin keskeisiä käsitteitä</b> .....	8
Funktionalismi .....	8
Postmodernismi .....	9
Regionalismi .....	9
<b>Pohjois-Karjalan ensimmäiset modernistiset rakennukset 1930-luvulla</b> .....	10
<b>Lieksan merkittäviä funktionalistisia kohteita</b> .....	11
Pielisjärven kunnansairaala .....	11
Rajavartiokoulu .....	12
Pielisjärven Osuusliikkeen laajennusosa .....	13
Lieksan työväentalo .....	13
<b>Nurmeksen merkittäviä funktionalistisia kohteita</b> .....	14
Nobel-Standard Oy:n huoltoasema .....	14
Jukolan Osuuskaupan Kauppalan myymälä .....	15
Jukolan Osuuskaupan Porokylän toimitalo .....	15
Hotelli Nurmes .....	16
<b>Joensuun merkittäviä funktionalistisia kohteita</b> .....	17
Sähkömuuntoasemat .....	17
Suomen Osuus-kauppojen Keskusliiton (SOK) konttori- ja varistorakennus .....	17
Osuusliike Oma Avun keskusvarasto .....	18
Pielishovi .....	18
Asunto Oy Niskakatu 18 .....	19
Osuusliike Yhteishyvän Tohmajärven liike- ja asuinrakennus .....	20
Kiteen osuuskaupan myymälä .....	21
Outokumpu Oy:n konttori- ja klubirakennus .....	22
“Kansanfunktis” kohteita maakunnassa .....	22
<b>Asumisen rakentaminen</b> .....	24
Otsola-Kanervalta .....	24
Linnunlahti .....	26
Saukonkatu ja Mäyränkatu .....	27
<b>Julkinen ja yhteinen</b> .....	28
Ilomantsin kunnantalo .....	32
Valtimon kunnantalo/kuntalaisten talo .....	33
Rääkkylän kunnantalo .....	35
Edellisten vuosikymmenten kunnantaloja .....	36
Rantakylän hyvinvointikeskus .....	38
Utran koulu .....	39
Liperin kirjasto ja Viinijärven entinen linja-autoasema .....	39
Juuan kirjasto .....	40
<b>Terveydenhoito-sos.rak</b> .....	41
<b>kirkollinen rakentaminen</b> .....	44
Valtimon seurakuntakeskus .....	46
Niemisen hautausmaan kappeli .....	47
Tohmajärven seurakuntatalo / Kemien kirkko .....	49
Bomban tsasouna .....	50
Kontiolahden ortodoksinen kirkko .....	50

Enon ortodoksinen rukoushuone.....	50
Honkavaaran tsasouna.....	51
Petravaaran Pyhän Apostoli Andreaksen tsasouna.....	52
Liperin ortodoksinen tsasouna.....	53
Vaivion kurssikeskus.....	54
Ristinkappeli ja krematorio.....	55
<b>Teollisuus</b> .....	55
Kolme Aaltoa.....	55
Kaltimon kanava.....	57
Outokummun kaivos.....	58
<b>Kauppa ja liike-elämä</b> .....	60
Kauppakeskus Metropol / Torikatu 29.....	60
Rantakylän liike- ja toimistorakennus.....	61
<b>Matkailu ja vapaa-aika</b> .....	61
Runonlaulajan pirtti.....	62
Bomba.....	64
Korpiselkäatalo (1985).....	65
Taistelijan talo (1988).....	66
Kolinportti.....	67
Juuan kivikylä.....	68
<b>Urheilua</b> .....	69
Urheilukentän pääsisäänkäynti.....	69
Joensuun urheilutalo.....	70
Uimahalli Vesikko.....	70
Rantakylän uimahalli.....	71
Penttilän ammattikoulun liikuntasali.....	72
Jäähalli.....	73
Laulurinne.....	74
<b>Varuskunta-alueita</b> .....	75
<b>Liikenne</b> .....	78
<b>Uudet merkinnät maakuntakaavaan</b> .....	80
<b>Lähteet:</b> .....	82



## Moderni rakennettu kulttuuriperintö kaavakartalle

Pohjois-Karjalan maakuntakaava 2040:n 1. vaihemaakuntakaavan yhtenä aiheena oli rakennettu kulttuuriympäristö. Maakuntaliitto toteutti vuosina 2020 ja 2021 aikana selvityksen, joka keskittyi moderniin rakennusperintöön. Tavoitteena oli saada selville, mitkä vuoteen 2000 mennessä valmistuneet modernia arkkitehtuuria edustavat rakennukset tulisi huomioida maakuntakaavassa. Samalla huomioitiin kaavassa jo esitettyjen, pääosin ennen sotia valmistuneiden kohteiden tilan muutokset, mutta myös täydennyksiä tehtiin. Inventoinnin fokus oli kuitenkin jälleenrakentamisen aikakaudessa.

Heinävesi käsitellään seuraavassa vaihekaavassa erikseen sillä Heinävesi ei ollut vielä liittynyt maakuntaan kaavatyön alkaessa.

Inventointia valmisteltiin keräämällä tietoa inventoitavista kohteista. Tietoa inventointikohteista kerättiin muun muassa infotilaisuuksien ja kyselyjen avulla, joilla osallistettiin laajasti viranomaisia, kuntia, yhdistyksiä ja museoita sekä muita tiedossa olleita kulttuurin paikallistoimijoita. Tulokseksi saatiin ajantasakuva nykyisten kaavan kohteiden tilasta ja runsaasti ehdokkaita uusiksi moderneiksi rakennetun kulttuuriympäristön kohteiksi.

Kaavatyötä tukemaan perustettiin noin 10-jäseninen inventointi- ja arvottamisryhmä, joka koostui rakennetun kulttuuriperinnön asiantuntijoista niin kunta-, viranomais- kuin yhdistystahoiltakin. Ryhmän tehtävänä oli määrittellä inventointiin kriteeristö ja valita maastossa inventoitavat kohteet. Luonnosvaiheessa niistä valittiin yhdessä inventoijan kanssa maakuntakaavaan ehdolle asetettavat kohteet. Kaavaehdotuksen rakennusperintökohteet valittiin luonnosvaiheen lausuntojen sekä kunta- ja muiden sidosryhmäneuvottelujen perusteella. Inventointi- ja arvottamisryhmän toiminta oli aktiivista ja keskustelemaa tarjoten inventointiin runsaasti näkökulmia ja lisäaineistoa.

Inventoinnissa kaavamerkintöjä taustoitettiin laajalla oheisaineistolla. Inventoija laati kaavakohteiden esittelyyn kortit, joissa kuvataan monipuolisesti niiden historiaa ja arkkitehtuurisia piirteitä ja perustellaan valinta maakuntakaavaan. Kohdekortit esittelevät rakennuksia, rakennusryhmiä tai rakennusperinnön näkökulmasta merkittäviä alueita taulukoidun tiedon, karttojen ja kuvien avulla.

Toisena kaavan oheismateriaalina on tämä maakunnan modernia rakennusperintöä kuvaava julkaisu. Se esittelee maakuntakaavan kohteita osana jälleenrakentamiskauden ilmiöitä. Teos kuvaa asuinalueiden rakentamisen historiaa, kun maaseutuyhteiskunta kaupungistui. Nopeasti vahvistuva julkinen talous näkyy muun muassa kunnantalojen, kirjastojen ja terveydenhuollon rakennuksissa. Moderni suunnittelu tulee muuttamaan myös kirkollisten rakennusten perinteistä arkkitehtuuria. Elinkeinojen murroksen myötä myös vapaa-aika lisääntyy ja se näkyy monipuolisena kirjona matkailu- ja vapaa-ajanrakennuksissa. Kirja esittelee myös funkiskohteita, vaikka ne ajallisesti sijoittuvat modernismia edeltävälle kaudelle. Funktionalismi tuodaan kirjassa esille arkkitehtuurisena murroksena siirryttäessä kohti sotien jälkeistä modernia aikakautta.

Kirja on läpileikkaus modernin aikakauden suunnittelusta, ja siinä esitellään kirjoittajan harkinnan perusteella myös muita kuin maakuntakaavaan nostettuja kohteita. Tässä inventoinnissa maakuntakaavaan esitetyt kohteet kuvataan taulukossa kirjan lopussa. Lukija löytää niistä halutessaan lisätietoa kohdekorteista. Toivomme, että tämä elävästi kirjoitettu ja hyvin visuaalisesti puhutteleva teos sekä kaavakohteita esittelevät kohdekortit lisäävät kiinnostusta maakunnan monivivahteisesta rakennusperinnöstä.

Jukka Nykänen

Ympäristöasiantuntija

Pohjois-Karjalan maakuntaliitto

Regional Council of North Karelia



Ilomantsin entinen linja-autoasema Kalevalantien varrella. Rakennuksen on suunnitellut arkkitehtitoimisto V. Suonmaa ja V. Rotko. Se valmistui vuonna 1966.

# JOHDANTO

Suomen historiassa 1950-luku oli positiivisen kasvun ja kehityksen aikaa. Viimeinen sotakorvauserä saatiin maksettua syyskuussa 1952. Sotakorvausten maksamista edellyttäneen teollisuuden kasvu ja kehittyminen oli Suomen tulevan kilpailukyvyn perusta. Aineelliset mahdollisuudet kasvoivat koko 1950- ja 1960-luvun ajan. Uusi keskiluokka syntyi ja kulutuskulttuuri voimistui. Modernisaatio tapahtui harppaamalla ja nopeasti. 1950-luvulta alkoi myös voimakas hyvinvointivaltion rakennuskausi, joka vielä tiivistyi 1960-luvulla. 1950-60 -lukujen hyvinvointivaltion rakentumis- ja laajenemisprosessilla oli suuri merkitys myös suomalaiseen arkkitehtuuriin, kun julkinen valta palvelun tuottajana kehitti toimintaansa esim. koulutuksessa ja sosiaali- ja terveystaloudissa niin tarvisi se toimintansa tueksi myös uusia rakennuksia vanhainkoteja, päiväkoteja ja lopulta myös hallinnollisia rakennuksia (kunnantaloja). Julkinen valta on aina näihin päiviin saakka ollut keskeinen investoija ja priimusmoottori myös rakentamisessa ja sitä kautta arkkitehtuurissa.<sup>1</sup>

Suomalaisessa identiteetissä syvällä olevat akselit: maaseutu – kaupunki, luonto – tekniikka olivat silti edelleen voimakkaita, joiden välillä käytiin jatkuvaa vuoropuhelua myös yhdyskunta- ja asuntopolitiikassa. Tätä toteutettiin Suomessa ensimmäisen kerran Espoon Tapiolassa 1950–1960 -luvuilla. Tapiolassa keskeisiä elementtejä oli sijoittaa asunnot luonnon yhteyteen niin, että muodostui terveellisiä, virikkeellisiä ja turvallisia asuinympäristöjä.

1960- ja 1970-luvuilla kirkonkylien perinteinen rakentaminen alkoi murtua modernin yhdyskunta- ja rakennussuunnittelun myötä. Kuntien keskustaajamien pääraitin varsille rakennettiin yleensä suorakulmaisia liikerakennuksia, jotka oli vedetty sisään tonteille pois vanhoista katulinjoista. Maankäytön suunnittelua ohjasi vahvasti autoistuminen ja liiketilojen eteen haluttiin paikoitusalueet.<sup>2</sup> Näin katutila paikka paikoin leveni ja ilmiöstä on esimerkkejä lähes jokaisen pohjoiskarjalaisen kunnan liikekeskustassa.

Tämä autoistumisen ja väestönkasvun mukanaan tuoma kaupunkitilan “väljistyminen” ja siitä seurannut monotonisuus näkyy kenties vahvimmin Ilomantsissa. Ero muihin kuntiin oli ainoastaan se, että Ilomantsin Kalevalantie rakennettiin ennen rakentamattomalle alueelle. Vanha kylänraitti säilyi lähes koskemattomana. Ilomantsissa onkin nähtävissä kaksi eri aikakausien yhdyskuntaihanteen ilmentymää, Kalevalantie ja Kauppatie.

Ilomantsin Kalevalantietä aloitettiin rakentamaan vuonna 1958. Päätös tien rakentamisesta tehtiin edellisenä vuonna ns. työttömyystyökohteena. Rakennuskaava saatiin valmiiksi 1961. Ensimmäisiä rakennuskohteita olivat muun muassa Pohjoismaiden Yhdyspankki (1965) ja linja-autoasema (1966, Vilho Suonmaa ja V. Rotko). Kalevalantiestä muodostui vuosikymmenien rakennuskohde, jonka varrelle muodostui uusi liikekeskusta nelikaistaisena väylänä, jonka leveys oli 22 metriä.<sup>3</sup>

Kalevalantie herätti aluksi asukkaissa innostusta ja tulevaisuuden uskoa voimakkaaseen väestönkasvuun. Asukasmäärän kuitenkin vähitellen laskiessa tien suureellisuus alkoi myös tuottamaan kriittisiä mielipiteitä. Sen nähtiin olevan aivan liian suuri pienelle paikkakunnalle. Sen katsottiin olevan “kiitotie”, jolla ajettiin kovaa ja onnettomuuksia sattui vähän väliä. Se koettiin myös rumaksi, ja erilaisilla istutuksilla ja muilla ratkaisuilla sitä yritettiin saada mittakaavaltaan inhimillisemmäksi.<sup>4</sup>

Mittakaavallisesti onnistuneemmasta keskustan katutilasta kuin Ilomantsin Kalevalantie on esimerkkinä Outokummun keskusta. Outokummun liikekeskustan rakennuskanta on ajallisesti kohtalaisen kerroksellista, sillä vanhimmat säilyneet kohteet ovat 1930-luvulta ja nuorimmat 2000-luvulta. Alueen kaupunkirakenteellisen rungon muodostavat 1950- ja 1960-luvuilla valmistuneet asuin- ja liiketalot. Suurin osa liikekeskustan rakennuskannasta on valmistunut ennen vuotta 1970. Kummunkadun pääosin 2–3-kerroksiset rakennukset on sijoitettu pääosin kadun varsille, jolloin katutilasta on muodostunut melko tiivis. Itse Kummunkatu mutkittelee lievästi tehden katunäkymän miellyttävän vaihtelevaksi.<sup>5</sup>

Rakennus- ja huoneistorekisteristä selviää, että Pohjois-Karjalassa on RHR:n mukaan rakennuksia kaikkiaan 171 078 kpl. Valmistumispäivä puuttui 8146 rakennukselta. Rakennuksista 139 099 on valmistunut 1950 tai sen jälkeen eli 85,4%<sup>6</sup>.

1 Ks. Anttonen & Sipilä 2000

2 Ibid.

3 Aarnio 2020

4 Ibid.

5 Piiparinen 2014, 108–110

6 Sähköposti tiedonanto, Ely-Keskus. 13.10.2021.

Tässä raportissa keskitytään pääsääntöisesti 1940-luvulta eteenpäin 2000-luvun alkuun rakennettujen modernien rakennuskohteiden esitykseen maakunnassa. Raportti alkaa kuitenkin 1930-luvulla rakennettujen funktionalististen kohteiden esittelyllä. Funktionalismi ajoittuu aikaan, jolloin Suomi, ja Pohjois-Karjala, olivat agraareja alueita. Funktionalismi aukaisi tien kohti tunnustettua modernismia arkkitehtuurin saralla. Raportin alussa funktionalistiset kohteet on esitelty kunnittain, kun taas sitä seuraavat vuosikymmenet on jaoteltu teemoihin kuuluviin jakoihin. Tyyli-suuntien osoittaminen erillisistä rakennuksista ei ole kokonaisuutta palvelevaa, ja siksi rakennukset upotetaan modernin kertomukseen rakennusten käyttötehtävien perusteella.

Pohjois-Karjalan ensimmäinen modernin arkkitehtuurin piiriin kuuluva rakennus oli Lieksaan, silloiseen Pielisjärven, vuonna 1932 valmistunut Pielisjärven kunnansairaala. Sairaalan oli suunnitellut arkkitehti Yrjö Lindegren. Seuraava moderni rakennus maakunnassa oli Nurmekseen vuonna 1934 valmistunut SOK:n kauppalan myymälä. Sen oli suunnitellut Erkki Huttunen. Tämä valkoinen funkiskauppa edusti tuolloin uusinta myymäläarkkitehtuuria, joka ei pelkästään uudistanut kaupparakennusta vaan vaikutti koko kaupan brändin kehittämiseen kokonaisvaltaisesti. Saman mallisia funkiskauppoja ilmestyi ympäri Suomea ja Pohjois-Karjalaa 1930-luvulla.

1950-luvulla alkoi niin sanottu suomalainen modernismi. Moderni rakennustapa näkyi erityisesti kunnallisessa virasto- ja asuinrakentamisessa, joissa yhdistyivät modernit ja selkeät muodot ajoittain romantisoituun tulkintaan, joka näkyi muun muassa rakennusmateriaali valinnoissa kuten esimerkiksi punatiili tai liuskekivi julkisivumateriaaleina. Pohjois-Karjalalle ominainen tyylikeino, joka ajoittuu tähän murrokseen, oli niin sanottu uskarelianismi. Tällä termillä tarkoitetaan tämän kirjoituksen yhteydessä rakennustyyliä, joka ammensi muotokieltensä karjalaisista ja kalevalaisista perinteistä, osin kuvitteellisista ja osin todellisista. Termi lanseerattiin inventointityön yhteydessä ohjaus- ja arvottamistyöryhmässä, termi ei ole virallinen eikä vakiintunut vaan sillä pyritään kuvaamaan Pohjois-Karjalassa karjalaisen rakentamisen tavan uudelleentulkintaa 1950- ja 1960-luvuilta lähtien. Usein rakennustyylin innoittajina toimivat Venäjän Karjalan alueiden perinteiset rakennustyyli. Esimerkiksi Bomban talo on lähes suora kopio rajan-takaisen Karjalan Suojärvelle vuonna 1855 rakennetusta Bombinin talosta. Tämä ilmiö kosketti lähes yksinomaan Pohjois-Karjalaa ja on sille ominainen regionaalinen tyyli, joka määrittää useita kulttuurimaisemia maakunnassa. Maakunnan ensimmäinen uskarelianistinen rakennus oli vuonna 1964 valmistunut Runonlaulan pirtti Ilomantsissa. Monesti arkkitehtoniset tyyli-aihteet olivat sekoituksia, toisinaan taas jokin kohde edustaa puhdaspiirteisesti jotakin tyyliä.

Kunnantalojen rakentamisen aalto toi 1980-luvulla maakuntaan useita massiivisia postmoderneja piirteitä lainaavia kunnantaloja. Nämä kunnantalot saattavat nykyisin näyttää nopeasti katsottuna ”rakennuskolosseilta” mutta ne kuvastavat oman aikansa useita suunnitteluihanteita.

Sakraalirakennusten joukossa nousee esiin erityisesti yhden suunnittelijan, Vilho Suonmaan, rohkea halu ja kyky uudistaa kirkkoarkkitehtuuria. Hänen työnsä edustavat ennakkoluulotonta lähestymistä, jonka johdosta Pohjois-Karjalassa on upeita kirkkoarkkitehtuuria uudistavia töitä.

## AIHEPIIRIN KESKEISIÄ KÄSITTEITÄ



**Funktionalismi**, käsitellään muun muassa sivuilla 10–23

Uusi, ennen näkemätön arkkitehtuurin suuntaus oli länsimaisessa arkkitehtuurin historiassa funktionalismi. Funktionalismi sai alkunsa 1920-luvun puolessa välissä Keski-Euroopassa. Merkittävimmät tekijät uuden modernin arkkitehtuurityylin syntymiselle olivat saksalainen Bauhaus-koulu, hollantilainen De Stijl -taideryhmä ja sveitsiläis-ranskalainen arkkitehti Le Corbusier. Funktionalismia muovasivat voimakkaasti kasvava industrialismi, kansainvälisyys ja sosiaaliset kysymykset, jotka pakottivat etsimään vastauksia sosiaalisiin ongelmiin erityisesti kaupungeissa.<sup>1</sup>

Modernismi arkkitehtuurissa voidaan katsoa alkaneen uusien rakennustekniikoiden myötä jo teollisen vallankumouksen aikaan (1820–1870). Lasi, rauta ja betoni mahdollistivat aivan uuden tavan massoitella rakennuksia. Pilvenpiirtäjät olivat varhaisimpia näkyviä rakennuskohteita, joissa alettiin noudattaa rationaalista, ja teknistyvää, suunnittelua. Funktionalismi oli yksi tyyli-suuntaus, joka kuului modernismin piiriin.

1 Aarnio 2016, 9–17



Funktionalismin yhtenä periaatteena oli riisua rakennuksesta kaikki siihen kuulumaton eli sellaiset asiat, jotka eivät olleet välttämättömiä rakennuksen toimivuuden kannalta. Vaadittiin materiaalin rehellisyyttä, jolloin kaikki ornamenttiikka ja muu ulkoinen ja sisäinen rakenteiden "koristelu" hylättiin. Rakennuksen konstruktion ja massan tuli näkyä kaikessa yksinkertaisuudessaan ja suunnittelun piti lähteä sisältä ulospäin. Vaikka funktionalismin ajatukseen kuului, että se ei ole tyyliä vaan laajempi ajatuksellinen ideologia, niin väistämättä se tyypistyi osin formaaliksi tyyliä suunnaksi. Tyylin näkyvimpiä tunnusmerkkejä ovat aukotusten ja massojen epäsymmetrisyys, horisontaaliset linjat, yksinkertaisuus ja tasakatot ilman räystäitä. Funktionalismin muotokieli on helposti tunnistettavaa ja usein myös yksilöllistä siitäkin huolimatta, että usein rakennuksen muoto perustui geometrisiin kuutiomuotoihin.<sup>2</sup>

Funktionalismi rakennustyylinä ja ideologiana alkoi vaikuttaa Suomessa 1920-luvun lopulla, ja se päättyi talvisodan alkuun. Turun messut vuonna 1929 ja Tukholman maailmannäyttely vuonna 1930 olivat kaksi merkittävää tekijää, joiden kautta arkkitehdit pääsivät näkemään, kokeilemaan ja testaamaan uusia suunnitteluperiaatteita. Turun messualueen suunnittelivat Alvar Aalto ja Erik Brygmann. Turun messut eivät saaneet vielä suurta huomiota edes ammattipiireissä vaatimattomuuden ja aatteellisen sisällön puutteen vuoksi. Tukholman maailmannäyttely "ratifioi" viimeistään funktionalismin esiinmarssin Suomessa ja muissa Pohjoismaissa.<sup>3</sup>

## **Postmodernismi**, käsitellään muun muassa sivuilla 32–40

"Postmodernin arkkitehtuurin ominaispiirteiksi voidaan luetella historiallisten arkkitehtuuri-elementtien lainaaminen, runsas värien käyttö, liioittelu, monimuotoisuus, vaihtelevat tilaratkaisut, yllätyksellisyys ja eklektisyys, jonka kautta on harrastettu myös historian parodioimista. Postmodernismin teoreetikko Charles Jencks on liittänyt postmoderniin arkkitehtuuriin myös regionalistisia, surrealistisia ja antropomorfisia piirteitä. Vaikka postmoderni arkkitehtuuri on lainannut klassisia aiheita, ei se edusta kuitenkaan uusklassismia. Syynä tähän on postmodernin arkkitehtuurin periytyminen modernista arkkitehtuurista sekä se, ettei sen käyttämä klassismi ole kaanonin mukaista."<sup>4</sup>

"'Postmoderni' on nimikkeenä ongelmallinen, koska rajan vetäminen sen ja 'modernin' välille on hankalaa ilman relevanttia teoriaa. Moderni ei näyttäydä sulkeutuneena kokonaisuutena, johon nähden voitaisiin tehdä ero. Postmodernin henkinen sisältö pohjautuu ainakin osittain sitä edeltävän periodin aikana saavutetuille tuloksille ja on ainakin jossain määrin modernin sisältämien ajatusten seurausta ja kehittelyä tai niihin nähden antiteesin esittämistä, jolloin vastakohtaisuus voi olla komplementaarista."<sup>5</sup>

## **Regionalismi**, käsitellään muun muassa sivuilla 32–40

"'Kriittisen regionalismin' voidaan tiivistää tarkoittavan sellaista dialektista rakennustaideilmaisua, joka pyrkii tietoisesti irti yleismaailmallisesta modernismista kohti paikallisia arvoja ja kuvakieltä hylkäämättä kuitenkaan modernismin perusperiaatteita. Tällainen modernismin immanentti vastustus ei ole luonteeltaan poissulkevaa, vaan komplementaarista, toisiaan edellyttävää ja tukevaa vastakkaisuutta. Kysymyksessä ei siis ole modernismin kulttuurinen 'murtuma', jossa "katkotaan vanhoja ajatuslinjoja, siirretään syrjään entisiä asenteita ja järjestetään uudelleen uusia ja vanhoja elementtejä toisten premissien ja teemojen pohjalta kuin aikaisemmin", vaan sen monipuolistuminen."<sup>6</sup>

---

2 Aarnio 2016, 9–17

3 Ibid.

4 Luettu 13.11.2021. <https://koppa.jyu.fi/avoimet/taiku/taidehistorian-aikajana/nykytaide/postmoderni%20arkkitehtuuri>

5 Eskola 2005, 44

6 Eskola 2005, 130

# Pohjois-Karjalan ensimmäiset modernistiset rakennukset 1930-luvulla

Ensimmäisiä modernin muotokielen ja rakennustekniikan esimerkkejä Pohjois-Karjalassa olivat Nurmekseen vuonna 1928 valmistunut Mikonsalmen silta (purettu vuonna 1970) ja vuonna 1930 Lieksaan valmistunut Lieksanjoen silta. Mikonsalmen silta Nurmeksessä oli varhaisin esimerkki sekä modernista arkkitehtuurista että modernista rakennustekniikasta Pohjois-Karjalassa. Hyvällä syyllä voi sanoa, että tämä silta edusti funktionalismin ihanteita puritaanisella yksinkertaisuudellaan. Siltojen suunnittelijana ja rakennuttajana oli tanskalainen insinööriyhtiö Christiani & Nielsen. Yhtiö loi viime vuosisadan alussa maailmankuulun maineen yhdistämällä suunnittelussa sekä uusia rakennusteknisiä innovaatioita sekä arkkitehtuurin uusimpia teorioita. Tämä insinööriyhtiö loi vahvan pohjan suunnitteluperinteelle, jossa arkkitehdit ja insinöörit yhdistivät osaamisensa luoden merkittäviä modernin insinööritieteiden ja arkkitehtuurin teoksia<sup>7</sup>. Lieksanjoen sillan korvaamista uudella modernilla sillalla ollaan ratkaisemassa asemakaavalla.

Pohjois-Karjalan ensimmäinen funktionalistinen rakennus oli Lieksaan (Pielisjärvelle) vuonna 1932 valmistunut Pielisjärven kunnansairaala. Seuraava funktionalistinen rakennus valmistui Nurmekseen vuonna 1934, Jukolan Osuuskaupan Kauppalan myymälä. Kauppalan myymälä ei ole enää tunnistettavissa myöhemmin tehtyjen muutosten vuoksi. Joensuussa ensimmäinen funkisirakennus oli pieni mittakaavainen sähkömuuntoasema vuodelta 1935, joka rakennettiin Papin- ja Koulukadun kulmaukseen. Ennen toista maailman sotaa Pohjois-Karjalaan ehdittiin rakentaa vain noin 40 funktionalistista rakennusta, näistä merkittävimpiä käydään läpi seuraavissa luvuissa. Funktionalismi innoitti lukuisia kuuluisia suomalaisia arkkitehtejä, joista Pohjois-Karjalaan suunnittelivat mm. muun muassa: Martta Martikainen Ypyä ja Ragnar Ypyä, Erkki Huttunen, Eero Seppälä, Georg Jägerroos, Heimo Riihimäki, Väinö Vähäkallio, Aarne Ervi, Taavetti Artturi Elo, Uno Ullberg, Yrjö Lindegren ja Eino Pitkänen.



Lieksanjoen silta. Kuva Maija Hakala.



Vuonna 1934 valmistunut Jukolan Osuuskaupan kauppalan myymälä alkuperäisessä asussa Kirkko- ja Torikadun kulmauksessa Nurmeksessä. Ajoittamaton kuva. Kuva postikortti.



Entinen Jukolan Osuuskaupan kauppalan myymälä kuvattuna vuonna 2016.

# LIEKSAN MERKITTÄVIÄ FUNKTIONALISTISIA KOHTEITA

Merkittäviä funktionalistisia rakennuksia Lieksassa ovat muun muassa Pielisjärven kunnansairaala, Rajavartio-koulu, Pielisjärven Osuusliikkeen laajennusosa ja Lieksan työväentalo. Lieksaan rakennettiin 1930-luvulla useita funktionalistisia rakennuksia, jotka ovat aikoinaan muokanneet Lieksan katukuvaa.

## Pielisjärven kunnansairaala, 1932

Pielisjärven kunnansairaala oli Suomen ensimmäinen sairaala, jossa näkyi funktionalismin muotokieli ja suunnitteluperiaatteet. Alvar Aallon ikoninen Paimion parantola valmistui vuotta myöhemmin. Funktionalismin, ja samalla myös modernin lääketieteen, pyrkimys oli saada rakennukseen mahdollisimman paljon valoa, ilmaa ja aurinkoa. Pielisjärven kunnansairaalan arkkitehtuurissa nämä on otettu huomioon.<sup>8</sup>

Arkkitehti Armas Lindegren kehitti suunnitelmiansa yksityiskohtia useaan otteeseen vuosien 1929–1931 välillä. Lindegrenin varhaisin suunnitelma sairaalasta oli huhtikuulta 1929 ja viimeisin toukokuulta 1931. Sairaalan arkkitehtuurissa näkyy ns. valtamerilaivaestetiikka, sairaala muistuttaa suurta laivaa. Vertausta vahvistavat katon valtavan kokoiset savupiiput, päädyn puolipyöreä erkkeri, parveketerassi, kierreportaat ja rakennuksen kapea runko. Varhaiset funktionalistit katsoivat, että valtamerilaivassa kiteytyivät uuden ajan toiminnalliset ja esteettiset periaatteet. Laiva oli pakko suunnitella käytännöllisyys ja tarkoituksenmukaisuus huomioiden. Tilan käyttö, kuten käytävien varsille sijoitetut hytit ja yhteiset oleskelutilat tai laivan kävelykannet, sovellettiin funktionalistiseen arkkitehtuuriin.<sup>9</sup>

Rakennuksen kapea runko oli jaettu niin, että keskellä kulki käytävä, jonka etelän puolelle oli sijoitettu potilashuoneet ja pohjoisen puolelle kansliat ja muita henkilökunnan hallinnollisia tiloja. Piirustuksissa idän puoleiseen puolipyöreään ulkonemaan oli sijoitettu leikkaussali. Toisessa päädyssä oli kaksi ulkoilmaterassia, jotka avautuivat etelään päin. Toisen kerroksen terassilta johti alas veistoksellinen kierreportaikko. Sijoittamalla potilashuoneet etelään päin, varmistettiin parantavan auringon valon saanti. Lindegren oli huomionnut tämän jopa niin, että potilashuoneiden korkeiden ikkunoiden sisäreunaa oli viistetty kohti aurinkoa.<sup>10</sup>

Lindegrenin Pielisjärvelle suunnittelema kunnansairaala on kaikessa näyttävyydessään, ja taustalla vaikuttaneiden suunnitteluperiaatteiden ansiosta, yksi Pohjois-Karjalan alueen merkittävimmistä modernin ajan rakennuksista. Sairaalan piirustukset olivat jopa näytteillä Antwerpenin maailmannäyttelyn Suomen paviljongissa vuonna 1930. 1980-luvulla näyttävä ulkokierreportaikko on purettu ja katon suuret savupiiput on peitetty.<sup>11</sup>



8 Ibid.

9 Ibid.

10 Ibid.

11 Ibid.





Pielisjärven kunnansairaala rakennuksen valmistumisen aikoihin. Ajoittamaton kuva. Kuva Pielisen museo. Kuvaaja Anna Hiltunen.

## Rajavartiokoulu, 1935

Lieksan rajavartiokoulu aloitti toimintansa vuonna 1933 Höytiäisen varuskunnassa Onttolassa, koska Lieksassa ei vielä tuolloin ollut sille omia tiloja. Samana vuonna rajavartiostojen esikunta osti Viitalanimisen tilan Dimitrinniemeltä (Nykyisin Timitranniemi), johon oli tarkoitus rakentaa rajavartiokoulu sekä sijoittaa Joensuun rajavartioston toinen rajavartiokomppania. Rakennustyöt Timitranniemellä aloitettiin kesällä 1934 ja alueen rakennukset valmistuivat seuraavan vuoden toukokuussa. Alueelle rakennettiin kolmikerroksinen kasarmirakennus, upseeri-, aliupseeri- sekä varasto- ja hevostallirakennukset. Rajavartiokoulu Onttolasta pääsi muuttamaan uuteen taloon loppuvuodesta 1935. Hiukan aikaisemmin taloon oli jo muuttanut rajavartiokomppania.<sup>12</sup>

Ensimmäinen rajavartiokoulun peruskurssi alkoi Lieksassa uudessa talossa tammikuussa 1936. Lieksan rajavartiokoulun kasarmin arkkitehtuuri on jyhkeän linnamaista ja klassismin piirteitä omaava. Ulkoseinien laajat puhtaat ja rapatut pinnat, pidättäytyminen ornamenttiikasta ja selkeästi erottuvat rakennusmassat luovat kuvaa uuden arkkitehtuurin keinoista, joskin ollen kiinni vielä 1920-luvun klassismissa. Päärakennusmassasta nouseva torniosa, jossa on suuri pyöreä ikkuna, viestittää symbolisesti rakennuksen käyttäjistä, silmä joka näkee kaikkialle.<sup>13</sup>

Rajavartiokoulun kasarmi Timitranniemellä.



12 Aarnio 2016, 162-163

13 Ibid.

## Pielisjärven Osuusliikkeen laajennusosa, 1938

Pielisjärven Osuusliikkeen Lieksan ensimmäisenä myymälänä toimi perinteinen harjakattoinen puurakennus Pielisentien varressa. Vuonna 1925 valmistunut talo oli piirretty SOK:n rakennusosastolla. Taloa laajennettiin vuonna 1937 rakentamalla sen viereen uusi, funktionalistinen laajennusosa. Samalla uusittiin vanhemman rakennuksen myymäläjärjestys vastaamaan nykyajan vaatimuksia. Yleisölle rakennukset avattiin vuoden 1938 alussa.<sup>14</sup>

Laajennusosan oli suunnitellut arkkitehti Erkki Huttunen. Rakennuksen tunnusomaisimmat piirteet – kapea ja pitkä runko, pääjulkisivun suuri pyöreä ikkuna, ikkunaa reunustava, pinnasta ulospäin työntyvä lista – muistuttavat samankaltaisuudellaan apteekkari Turkaman liike- ja asuintaloa, jonka Huttunen suunnitteli Sortavalaan vuotta myöhemmin. Molempien rakennusten pääjulkisivun sommittelussa on pyritty rikkomaan kaksikulotteisuutta eri rakennusosien syvyyden vaihteluilla.<sup>15</sup> Nykyisin laajennusosa sekä viereinen hirsirakenteinen kauppakiinteistö ovat päässeet erittäin huonoon kuntoon ja rakennusten purkamista suunnitellaan.



## Lieksan työväentalo, 1939

Lieksan nykyinen työväentalo on järjestyksessä kolmas työväentalo samalla paikalla, Pielisentien ja Asematien risteyksessä. Ensimmäinen työväentalo paloi vuonna 1920. Sen paikalle rakennettu suuri, korkealla näköalatornilla varustettu työväentalo tuhoutui puolestaan Lieksan suurpalossa vuonna 1934.<sup>16</sup>

Uutta työväentaloa ryhdyttiin rakentamaan vuonna 1938, ja se valmistui vuoden 1939 alussa. Asemakadun suuntainen, pitkä työväentalo rakennettiin kiinni Pielisjärven Yleisen Osuusliikkeen funktionalistiseen myymälään, joka oli valmistunut palaneen työväentalon paikalle vuonna 1935. Tämän myymälärakennuksen oli suunnitellut arkkitehti George Jägerroos.<sup>17</sup>

Työväentalo liittyi saumattomasti yhteen Osuusliikkeen aiemmin valmistuneen rakennuksen kanssa nurkassa sijaitsevan massiivisen savupiipun ja työväentalon kaarevan kulmauksen ansiosta. Osuusliikkeen puoli korotettiin ja laajennettiin 1950-luvulla. Siihen lisättiin kolmas kerros ja harjakatto. Tämä laajennus muutti rakennuksien matalan horisontaalisen ilmeen.<sup>18</sup>



14 Aarnio 2016, 138-144

15 Ibid.

16 Aarnio 2016, 152-155

17 Ibid.

18 Ibid.



# NURMEKSEN MERKITTÄVIÄ FUNKTIONALISTISIA KOHTEITA

Merkittäviä funktionalistisia rakennuksia Nurmeksessa ovat muun muassa Nobel-Standard Oy:n huoltoasema, Jukolan Osuuskaupan Kauppalan myymälä, Jukolan Osuuskaupan Porokylän toimitalo ja Hotelli Nurmes.

## Nobel-Standard Oy:n huoltoasema, 1930, muutoksia 1950-luvulla

Nobel-Standard Oy rakennutti 1920-luvun lopulla useita huoltoasemia ympäri Suomea. Nobel-Standardin asemat perustuivat tyyppiipiirustuksiin. Asemat olivat matalia, aumakattoisia katoksella varustettuja rakennuksia. Katosta kannattelivat klassisoivat pylväät. Autoistuminen vaati uudenlaista arkkitehtuuria ilmentämään uudenlaisen liikumisen tapoja ja käytänteitä. Huoltoasemat muistuttivat vielä ulkoasultaan herraskaisia hevostalleja.<sup>19</sup>

Ensimmäinen “uuden ajan” vauhtia kuvastava huoltoasema rakennettiin Joensuuhun vuonna 1939, aseman suunnitteli Aarne Ervi. Ervi oli suunnitellut funktionalistista huoltoasemaa myös Sortavalaan samoihin aikoihin mutta tämän aseman toteutuksesta ei ole tietoa.<sup>20</sup>

Nobel-Standard Oy rakennutti tyyppiipiirustuksiin perustuvan huoltoaseman eli bensiinijakeluaseman Nurmekseen Raatihuoneenkadulle vuonna 1930. Rakennuksen funktionalistinen luonne on syntynyt jälkikäteen, kun sitä laajennettiin 1950-luvulla. Tällöin rakennus sai pyöristetyn kulman ja suorakaiteen muotoisen päädyn.<sup>21</sup> Alkuperäisen huoltamorakennuksen oli suunnitellut Ins. A Henrich, muutoksia oli tehty vuonna 1934 piirtäjänä Johan Johansson ja 1950-luvulla Arkkitehtuuritoimisto Lipponen & Kärki<sup>22</sup>.



19 Aarnio 2016, 164–165

20 Aarnio 2016, 84–91

21 Aarnio 2016, 164–165

22 Sähköposti tiedoksianto arkkitehti Veli-Matti Lipposelta 19.1.2021

## Jukolan Osuuskaupan Kauppalan myymälä, 1934

Toinen selkeästi funktionalistinen rakennus, joka toteutettiin Pohjois-Karjalaan oli Nurmekseen rakennettu SOK:n Jukolan Osuuskaupan Kauppalan myymälä. Kaksikerroksisen, tasakattoisen funkismyymälän oli suunnitellut Erkki Huttunen. Rakennus vihittiin käyttöön vuonna 1934.<sup>23</sup>

Myymälä rakennuksen toinen kerros oli varattu kokonaan varastotiloiksi. Siksi toisessa kerroksessa ei ollut yhtään ikkunaa pääjulkisivun puolella. Usein toiseen kerrokseen suunniteltiin kaupan konttorihuoneistoja tai vuokrattavia asuinhuoneistoja. Tämä ratkaisu jätti pääjulkisivun korkean yläosan kokonaan paljaaksi. Se mahdollisti suuren Jukolan Osuuskauppaliikemerkin asentamisen näyttävästi lähes koko julkisivun leveydeltä. Rakennuksen paljas ulkoarkkitehtuuri herätti paikallisissa ihmisissä arvostelua, ja sitä syytettiin kauppalan idyllisen kuvan rikkojana. Nurmeksen Jukolan Osuuskaupan myymälä oli pelkistämisen looginen seuraus. Myymälän kolme eri osastoa tarvitsi julkisivulleen kolme eri sisäänkäyntiä, suuret näyteikkunat ja liikemerkin julkisivulleen. Kaikki muu olisi tarpeetonta kaupan toiminnan kannalta. Kolmen myymäläosaston välillä oli vapaa kulku sisätiloissa. Rakennusta laajennettiin ja muutettiin 1950-luvulla, eikä sen alkuperäinen ulkoasu ole enää tunnistettavissa. Tämän vuoksi rakennuksen merkitys Pohjois-Karjalan ensimmäisenä funktionalistisena myymälärakennuksena on kadonnut.<sup>24</sup>

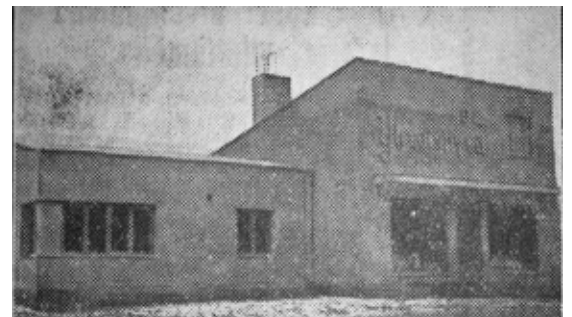
Jukolan kauppalan myymälän esikuvana on ollut Erkki Huttusen ensimmäinen suunnitelma modernista kauppa-myymälästä, jonka Huttunen suunnitteli Pälkjärven Yhteishyvälle. Tämä huomattavasti pienempi kokoinen myymälä valmistui Pälkjärvelle vasta 1937 mutta Huttunen oli tehnyt sen suunnitelmat jo vuonna 1933. Pälkjärven myymälärakennuksessa esiintyi hapuilevasti piirteitä, joista SOK:n ja Huttusen kehittänyt myymälätyyppi tuli tunnetuksi ympäri Suomea. Tyyllille ominaisia piirteitä olivat tasaiseksi rapatut seinäpinnat, korkeat seinäotsat, jotka jättivät tilaa liikkeen nimikyltille, tasa- tai pulpettikatto, suuret näyteikkunat ja niiden yläpuolinen lista, nauhaikkunat ja koristeeton kuutiomainen muoto. Pälkjärven myymälässä on kuitenkin vielä muistumana vanhan ajan myymälän neliömäinen myymälähuone, joka myöhemmin muuntautui suorakaiteen muotoon kaupanteon tehostamiseksi. Myös katon kaltevuus on jätetty näkyviin, kun se myöhemmin piilotettiin päätyjen korkeilla seinillä, jolloin syntyi ns. valetasakatto. Kaupan julkisivun nimikyltissä oli käytetty kirjasin tyylinä päätteetöntä antiikvaa. Myöhemmin siirryttiin käyttämään päätteettömiä, moderneja fontteja, jotka sopivat paremmin yhteen pelkistetyn arkkitehtuurin kanssa. Tämä pieni myymälärakennus on purettu, sen kivijalat voi ehkä vielä havaita Pälkjärvelle vievän tien varrella matkalla Sortavalaan.<sup>25</sup> Pälkjärvi kuului ennen sotia Pohjois-Karjalaan.

## Jukolan Osuuskaupan Porokylän toimitalo, 1938

Jukolan Osuuskauppa rakennutti vuonna 1938 suuren toimitalon myös Nurmeksen Porokylään. Tämän suuren funktionalistisen rakennuksen alkuperäiset piirustukset suunnitteli myös arkkitehti Erkki Huttunen. Arkkitehti Paavo Riihimäki jatkoi talon suunnittelua Huttusen piirustusten pohjalta.<sup>26</sup>



Jukolan Osuuskaupan avajaisilmoitus vuodelta 1934. Kuva Karjalan maa 27.1.1934.



Yhteishyvän Pälkjärven myymälä. Kuva Yhteishyvä 19.2.1937

23 Aarnio 2016, 168-171

24 Ibid.

25 Aarnio 2016, 272-273

26 Aarnio 2016, 172-179

Rakennuksen mittakaava on huikea. Sillä on pituutta lähes 63 metriä ja korkeutta 12 metriä. Ensimmäisessä kerroksessa sijaitsivat myymälä-osastot, kuten siirtomaatavara-, kangas-, lyhyttavara- sekä liha-, maito- ja leipämyymälät. Toisesta kerroksesta löytyivät ravintola, kahvila ja keittiö. Lisäksi siellä oli konttoreita, johtajan asunto sekä yhden huoneen asuntoja kauppa-apulaisille.<sup>27</sup>

Jukolan Osuuskaupan päätoimitalo Nurmeksen Porokylässä on mestarillisesti ja moniulotteisesti suunniteltu raken-



Jukolan Osuuskaupan Porokylän toimitalo.

nus, jonka moderni arkkitehtuuri on kestänyt hyvin aikaa. Ainoastaan rakennuksen valtava koko estää näkemästä sen hallittua ja runsasta sommittelua, joka saa talon näyttämään kevyeltä paviljongilta.

## Hotelli Nurmes, 1939

Nurmeksen Kauppa Oy rakennutti vuonna 1939 hotelli Nurmeksen Kirkkokadulle. Nurmeksen majoitusolosuhteet olivat tuolloin vielä vaatimattomat, eikä varsinaista hotellia sen nykyaikaisessa merkityksessä ollut<sup>28</sup>.

Hotelli Nurmeksen talossa oli ensimmäisessä kerroksessa Nurmeksen Kauppa oy:n myymälä ja hotellin sisäänkäynti. Toinen kerros oli varattu hotellin ravintolan toimintaan saleineen ja keittiöineen. Kolmannessa kerroksessa sijaitsivat matkustajahuoneet. Rakennuksessa sijaitsi Nurmeksen ensimmäinen hissi.<sup>29</sup>



27 Ibid.

28 Aarnio 2016, 166-167

29 Ibid.



# JOENSUUN MERKITTÄVIÄ FUNKTIONALISTISIA KOHTEITA

Merkittävimpiä funktionalistisia rakennuksia Joensuussa ovat muun muassa sähkömuuntoasemat, Suomen Osuuskauppojen Keskusliiton (SOK) konttori- ja varastorakennus, Osuusliike Oma Avun keskusvarasto, Pielishovi ja Asunto Oy Niskakatu 18.

## Sähkömuuntoasemat, 1935–

Joensuun ensimmäinen funktionalistisia suunnitteluperiaatteita noudattanut rakennus oli Kirkkopuistoon, Papin- ja Koulukadun kulmaukseen, vuonna 1935 valmistunut sähkömuuntoasema. Joensuussa tehtiin vuonna 1935 merkittävä sähkönjakeluun liittyvä muutos; 3000 voltin suurjänniteilmajohdot muutettiin maakaapeleiksi, joiden toimintaa varten tarvittiin sähkömuuntoasemia.<sup>30</sup>

Joensuun kaupunginhallitus allekirjoitti ja vahvisti sopimuksen Sähköosakeyhtiö Siemensin kanssa kuuden sähkömuuntoaseman koneiston ja yleisen asennuksen hankinta- ja työsopimuksen. Näiden sähkömuuntoasemien luonnospiirustukset oli laatinut arkkitehti Väinö Vähäkallio. Tarkoitusta varten Vähäkallio oli piirtänyt sekä yksikerroksiset että kaksikerroksiset sähkömuuntoasemat. Kaksikerroksisia asemia ei tiettävästi koskaan Joensuuhun rakennettu.<sup>31</sup>



Sähkömuuntoasema Aittarannan pohjoisosassa, Itäranta 14:ssä.

Nykyään Joensuussa on jäljellä näitä Väinö Vähäkallion piirustuksiin perustuvia sähkömuuntorakennuksia neljä. Ensimmäinen valmistui 1935 Papinkadun ja Koulukadun kulmaukseen. Aittarannan pohjoisosan aseman muutospirustukset ovat vuodelta 1939. Loput asemista sijaitsevat Tikkamäentien ja Huvilakadun kulmauksessa ja Sortalankatu 16:ssa.<sup>32</sup>

## Suomen Osuuskauppojen Keskusliiton (SOK) konttori- ja varastorakennus, 1937

SOK perusti kasvavan tavaraliikenteen myötä vilkkaimmille osuuskauppaseuduille sivukonttoreita. Sivukonttoreiden tehtävä oli esitellä, varastoida ja välittää SOK:n omia tuotteita edelleen paikallisille jäsenosuuskaupoille.<sup>33</sup>

Joensuun SOK:n varasto- ja konttorirakennus rajautuu kolmionmuotoiselle tontille Penttilänkadun ja Aittakadun väliin. Rakennuksen kiilamainen ja portaittainen muoto on seurausta tontin asettamista rajoista. Rakennus on osittain kaksi-, osittain kolmi- ja viisikerroksinen. Penttilänkadun puoleinen tiensuuntaisesti kohoava kerroksinen viuhkanmuoto ohjaa symbolisesti kadun liikennettä. Rakennuksen korkeuden vaihtelut sekä leveys että pituussuunnassa kertovat talon toimintojen jäsentelystä ja toiminnoista ulospäin.<sup>34</sup>



30 Aarnio 2016, 180–83

31 Ibid.

32 Ibid.

33 Aarnio 2016, 52–59.

34 Ibid.

SOK rakennutti 1930-luvulla kymmenkunta funktionalistista konttori- ja varastorakennusta ympäri Suomea. Joensuun SOK:n rakennus vertautuu Kotkaan vuonna 1935 ja Ouluun vuonna 1938 valmistuneisiin vastaaviin konttori- ja varastorakennuksiin.<sup>35</sup>

Joensuun SOK:n konttori- ja varastorakennus oli ensimmäinen huomattava funktionalistinen rakennus Joensuussa. Tätä ennen funktionalismia Joensuussa edustivat ainoastaan pienimittakaavaiset sähkömuuntoasemat, jotka jäivät suurelta yleisöltä helposti havaitsematta. Pielisjoen varteen noussut konttorirakennus sen sijaan keräsi median huomion poikkeuksellisuudellaan ja suuruudellaan. Olipa rakennuksessa Joensuun ensimmäinen hissi.<sup>36</sup>

## Osuusliike Oma Avun keskusvarasto, 1939

Osuusliike Oma Apu rakensi vuonna 1939 massiivisen keskusvarastorakennuksen Pielisjoen rantaan. Rakennuksen on suunnitellut arkkitehti Heimo Riihimäki.<sup>37</sup>

Oman Avun keskusvarasto edustaa modernia 1930-luvun teollisuusarkkitehtuuria Joensuussa. Rakennus muodostaa voimakkaasti horisontaalisen, toisen päädyn kulmista pyöristetyn rakennusmassan, jonka ympäri kiertää neljässä kerroksessa matalat nauhaikkunarivistöt. Myöhemmin julkisivuille lisätyt korkeammat ikkunat rikkovat rakennuksen virtaviivaisuuden. Keskusvaraston ulkoasu henkii usein moderniin arkkitehtuuriin liitettyä valtamerialaestetiikkaa.<sup>38</sup>

Rakennuksen konstruktiossa on käytetty ns. sienipilarijärjestelmää. Sienipilari kantavana rakenteena oli amerikkalaisen insinöörin C.A.P. Turnerin hiukan ennen vuotta 1912 kehittämä systeemi, joka mahdollisti entistä avarammat, matalammat ja kustannustehokkaammat sisätilat. Sienipilarijärjestelmästä tuli suosittu tekniikka juuri varasto- ja teollisuusrakennuksissa. Yksi Suomen ensimmäisiä rakennuksia, jossa käytettiin sienipilarirakennetta, oli arkkitehti Väinö Vähäkallion vuonna 1926 piirtämä OTK:n (Osuustukkukauppa) keskusvarasto Helsingissä. Kyseinen rakennus oli tuolloin Suomen suurin ja sen rakennustekniikka herätti paljon huomiota. Joensuun Oman Avun keskusvarastoa pitää pystyssä yhteensä 128 sienipilaria.<sup>39</sup>



## Pielishovi, 1939

Pielishovin (tunnetaan myös nimellä Teräskulma) rakentaminen oli merkittävä teko Joensuun kaupunkikuvan muuntautumisessa kohti modernia kivistä kaupunkia. Se oli ensimmäinen viisikerroksinen rakennus torin reunalla, ja sen myötä keskustaan alkoi rakentua korkeita kivisiä liike- ja asuinrakennuksia.<sup>40</sup>

Pielishovi muodostui eräänlaiseksi oman aikakautensa kauppakeskukseksi. Rakennuksessa toimivat muun muassa Joensuun Rauta Oy, Hotelli Pielishovi ravintoloinen sekä lukuisia erikoisliikkeitä kuten kellosepänliike, parturikampaamo, apteekki sekä kirja- ja paperikauppa.<sup>41</sup>

Talon on suunnitellut arkkitehtipariskunta Martta Martikainen-Ypyä (1904–1992) ja Ragnar Ypyä (1900–1980). Pielishovi on mestarillinen esimerkki heidän humanista suhtautumisesta arkkitehtuuriin. Runsas materiaalivalikoima, hillitty koristeellisuus, kaarimuodot ja uurretut pylväät tekevät Pielishovista tavallista herkempää funktionalismia. Pielishovi vakiinnutti pariskunnan suomalaisen arkkitehtuurin kärkinimiin. Tietyvästi Pohjois-Karjalassa ei sijaitse enää Pielishovin lisäksi muita heidän suunnitelmiaan töitä. Työskennellessään Pielishovin suunnitelmien parissa Martikainen-Ypyä ja Ypyä suunnittelivat Joensuuhun myös Savo-Karjalan Osake-Pankin liikekiinteistön Pielisho-

35 Ibid.

36 Ibid.

37 Aarnio 2016, 74–79.

38 Ibid.

39 Ibid.

40 Aarnio 2016, 38–49

41 Ibid.





Pielishovi.

vin vastapäätä Kauppakadulle. Tämä pieni valkoinen funkisrakennus toimi aluksi Joensuun Raudan tilapäisenä myymälänä ennen kuin se pääsi muuttamaan Pielishovin tiloihin. Sittenmin valkoinen funkisrakennus toimi Pohjoismaiden Yhdyspankin tiloina, ja lopulta se purettiin.<sup>42</sup> Samanaikaisesti vuonna 1938 Martikainen-Ypyä ja Ypyä suunnittelivat virtaviivaisen suojeluskuntatalon Ilosaareen, mutta nämä suunnitelmat eivät koskaan toteutuneet<sup>43</sup>. Kalevankatu 26 b:ssä sijaitsi pariskunnan suunnittelema mannermainen rapattu aumakattoinen asuintalo, joka on vuonna 2012 purettu.

## Asunto Oy Niskakatu 18, 1937

Asunto Oy Niskakatu 18 rakennus tunnetaan joensuulaisten keskuudessa ns. Tsokkisen talona. Tämän kolmikerroksisen asuinkerrostalon rakennuttajana olivat helsinkiläinen rakennusmestari Anton Hasari ja joensuulainen rakennusmestari Viljo Tsokkinen. Rakennuksen ensimmäinen vaihe valmistui vuonna 1937, ja se oli Joensuun ensimmäinen kivinen asuinkerrostalo.<sup>44</sup>

Rakennukselle myönnettiin rakennuslupa maaliskuussa 1937. Ensin rakennettiin puolet suunnitellun rakennuksen pituudesta. Tämä osa talosta valmistui syyskuussa 1937. Talo jatkettiin täyteen pituuteensa keväällä 1938.<sup>45</sup>

Rakennus edusti tuolloin uutta ja modernia asumista, joka näkyi talon varustuksessa. Talossa oli keskuislämmitys, juokseva kylmä- ja kuumavesi ja kylpyhuoneet. Kellarikerroksessa oli pyykkitupa ja sähkömankeli. Talon porrashuoneet oli päällystetty mosaiikilla ja ruostumattomasta teräksestä valmistettujen pesupöytien yläosat olivat valkoista kaakelia. Asunnoissa oli myös valmiiksi asennettuina peilit, valaisinpallo, seinäkaapit ja tarjoilukaapit. Lattiat olivat tammiparkettia.<sup>46</sup> Rakennus oli valmistuttuaan Joensuun uudenaikaisin ja siksi myös eksklusiivisin asuinrakennus. Kaikki huoneistot olivat varattu jo hyvissä ajoin ennen rakennuksen valmistumista ja rakennukseen muutti lukuisia Joensuun merkkihenkilöitä.<sup>47</sup>

Rakennuksen arkkitehtuurilla on mielenkiintoinen tausta, sillä rakennuksen suunnittelija, arkkitehti Taavetti Artturi Elo, kuului siihen arkkitehtien joukkoon, jotka 1930-luvulla suunnittelivat Helsingin Taka-Töölön asuinalueen rakennuksia, ja jotka ovat tulleet tunnetuksi ns. töölöläisfunkiksena. Tämän "töölöläisfunkiksen" tunnuspiirteisiin kuuluivat paikottain kapea runkosyvyys, päätyjen pinnasta ulkonevat erkkerit, kulman yli kiertyvät ikkunat ja

42 Aarnio 2016, 50–51

43 Aarnio 2016, 112–115

44 Aarnio 2016, 100–103

45 Ibid.

46 Ibid.

47 Ibid.

leveät kattolistat. Tässä Joensuun omassa "töölöläisfunkis-rakennuksessa" on tyypillinen erkkeri, joka on kahden ylimmän kerroksen korkuinen. Toisin kuin Helsingissä, Joensuussa rakennuksen ympärille ei kehittynyt yhtenäistä asuinalueita, Asunto Oy Niskakatu 18 jäi silloin lajinsa ainoaksi edustajaksi Joensuussa. Se kuitenkin viitoitti tietä Joensuun ruutukaavan kerrostaloalueiden rakentamiselle.<sup>48</sup>



Asunto Oy Niskakatu 18  
eli ns. Tsokkisen talo.

## MUITA MAAKUNNAN MERKITTÄVIÄ FUNKTIONALISTISIA RAKENNUKSIA

### Osuusliike Yhteishyvän Tohmajärven liike- ja asuinrakennus, 1938

Tohmajärvelle Yhteishyvä rakennutti vuonna 1938 liikkeensä toimitalon. Tohmajärven toimitalon arkkitehtuuri ja toiminnot olivat SOK:n rakennusosastolla kehitettyjen funktionalististen periaatteiden mukaisia. Rapatut ulkoseinät, valetasakatto, suuret näyteikkunat viestittivät hygieenisestä, asiallisesta ja modernista arkkitehtuurista. Rakennuksen pääjulkisivu jakautui kahteen osaan, joka myös ilmaistiin ulospäin julkisivujen syvyyden ja korkeuden porrastuksella. Ulomassa ja korkeammassa rakennusosassa sijaitsivat myymälät ja sisemmässä ja matalammassa kahvila. Yläkerrassa sijaitsi konttoreita ja mahdollisesti vuokrattavia huoneistoja. Rakennukseen liittyi takana oleva varastosiiپی. Tohmajärven Yhteishyvän liike- ja asuinrakennuksen suunnitteli arkkitehti Erkki Huttunen.<sup>49</sup>



Yhteishyvällä oli suunnitelmia toimipisteen rakentamiseksi Tohmajärvelle jo ennen toteutunutta rakennusta. Tohmajärven aseman seudusta, jonne toimitalo rakennettiin, oli kasvanut merkittävä maakunnallinen keskus sinne sijoittuneen tehdasosuuskunnan ja Joensuu–Sortavala raideyhteyden vuoksi. Tämä houkutti Yhteishyvän hallintoneuvostoa perustamaan liiketoimipaikkoja Tohmajärvelle.<sup>50</sup>

48 Ibid.

49 Aarnio 2016, 130–13

50 Ibid.

Sok:n rakennusosastolla suunniteltiin jo vuonna 1935 Tohmajärvelle Yhteishyvän funktionalistisia myymälärakennuksia. Tältä vuodelta on suunnitelmat sekä kivisestä että puisesta, lautaverhoillusta, myymälärakennuksesta. Suunnitelmien joukossa on myös vuonna 1939 suunniteltu myymälärakennus, jossa olisi ollut toisessa kerroksessa suuri ravintola. Nämä suunnitelmat eivät koskaan toteutuneet.<sup>51</sup> Tohmajärven Yhteishyvän liikerakennus on nykyisin todella huonossa kunnossa.

## Kiteen osuuskaupan myymälä, 1939

Osuuskauppatoiminta alkoi Kiteellä agronomi Akseli Branderin toimesta vuonna 1919. Ennen uuden kivisen funktiomyyvälän rakentamista, osuuskauppa toimi pienessä puutalossa. Sivumyyvälöitä perustettiin Puhokseen, Matkaselkään ja Haarajärvelle.<sup>52</sup>

Uutta, nykyaikaista, myymälää Kiteen keskustaan on ryhdytty valmistelemaan vuonna 1937. Arkkitehti Erkki Huttunen oli laatinut ensimmäiset luonnokset syyskuussa 1937 SOK:n rakennusosastolla. Toinen rakennusosaston suunnittelija on jatkanut luonnostelua marraskuussa 1937.<sup>53</sup>

Kiteen osuuskaupan myymälän arkkitehtuuri on silmiä hivelevän kaunista valkoista funktionalismia. Rakennuksen horisontaalinen muoto, päädyn puolipyöreä porrashuone, nauhaikkunat, valkoiseksi rapatut julkisivujen pinnat ja epäsymmetrinen julkisivu muodostavat hallitun kokonaisuuden.<sup>54</sup>



51 Ibid.

52 Aarnio 2016, 134-135

53 Ibid.

54 Ibid.



## Outokumpu Oy:n konttori- ja klubirakennus, 1937

Outokumpu Oy:n konttori- ja klubirakennus Outokummussa on arkkitehti Uno Ullbergin suunnittelema. Konttori- ja klubirakennus rakennettiin vuonna 1937. Se on sijoitettu mäenpäälle, Alatorin pohjoislaidalle.

Rakennuksen suorakaiteen muoto, valkeaksi rapatut seinäpinnat ja suuret ikkunat viittaavat funktionalismiin. Rakennuksen aumakatto ja sääntillinen symmetrisyys viittaavat taas klassismiin. Uno Ullbergin tuotanto liikkui näiden kahden tyylin välillä, toisaalta hän oli kiinnostunut modernin arkkitehtuurin tehokeinoista, mutta usein jättäytyi niiden ulkopuolelle. Jyhkeä, linnamainen konttorirakennus lienee sopinut kuvastamaan kaivospatruunoiden arvomaailmaa paremmin, kuin mihin täysin pelkistetty funktionalismi olisi kyennyt.<sup>55</sup>



Outokummun entinen Outokumpu Oy:n konttori- ja klubirakennus. Kuva Pekka Piiparinen.

## “Kansanfunktis” kohteita maakunnassa

Funktionalismin suunnitteluperiaatteet, ja moderni muotokieli, vaikuttivat voimakkaasti myös ajan yksityisrakentamiseen. Usein rakennusmestarit suunnittelivat yksityiskoteja, joiden ulkoasu oli lainattu funktionalismista. Tätä kutsutaan “kansanfunktiseksi”. Talot olivat yleensä tasakattoisia (käytännössä ns. valetasakattoisia), kaksikerroksisia ja siten yleisilmeeltään noppamaisia. Julkisivut olivat selkeälinjaisia, joskin usein symmetrisiä, kun



Joensuun Paksuniemessä sijaitseva yksityishuvila.



Niinivaaralla sijaitseva Aspan talo.

taas “aidon” funktionalismin yksi piirre oli julkisivujen epäsymmetrisyys. “Kansanfunktis” talot toteutettiin usein puurakenteisina ja lautaverhoiltuna. Näitä rakennusmestari- tai maalaisfunktiksikin kutsuttuja taloja rakennettiin noin vuosina 1936–1946.

Pohjois-Karjalassa rakennettiin verrattain vähän kansanfunktis-kohteita verrattuna muihin osiin Suomea. Joensuussa sijaitsee tiettävästi vain neljä tällaista kohdetta. Nämä ovat: Paksuniemessä sijaitsevat kaksi yksityishuvilaa, Niinivaarantien varressa sijaitseva kaksikerroksinen yksityiskoti ja 1939 rakennettu yksityiskoti Niinivaaralla Soanlahdenkadulla sijaitseva niin kutsuttu Aspan talo.

Ilomantsissa kansanfunktis kohde on muun muassa Ruskosillantie 19:ssä sijaitseva entinen Ilomantsin vapaapalokunnan elokuvateatteri (nykyisin talossa sijaitsee helluntaiseurakunta).<sup>56</sup>

55 Aarnio 2016, 128–129

56 Aarnio 2020

Lieksan keskustassa Korpi-Jaakonkadulla sijaitsee vuonna 1938 valmistunut kansanfunkistyylinen yksityiskoti<sup>57</sup>.

Nurmeksessa Raatihuoneenkadulla on komea rakennusmestari Leo Pikkaraisen suunnittelema, vuonna 1938 valmistunut, kaksikerroksinen kansanfunkisrakennus, jonka alakerrassa on aikoinaan toiminut kahvila. Nykyisin kohde on yksityiskoti<sup>58</sup>.

Rääkkylässä kansanfunkista on vanhassa Kopran kaupassa Rasitiellä. Kiteellä tämän tyylin edustaja on rakennusmestari Reino Alhaisen suunnittelema vanha linja-autoasema, joka valmistui 1953<sup>59</sup>. Saman suunnittelijan käsiälää on myös Valtimolla 1950-luvun alussa valmistunut lippakioski<sup>60</sup>. Tämä listaus ei ole kattava maakunnan kaikista kansanfunkis kohteista.



Ilomantsin entinen vapaapalokunnan elokuvateatteri.



Lieksassa sijaitseva yksityiskoti.



Valtimon lippakioski.



Kiteen entinen linja-autoasema.



Nurmeksen Raatihuoneenkadun klassismia henkivä kansanfunkiskohde.



Rääkkylässä sijaitseva vanha Kopran kauppa.

57 Mäntynen 2021, <http://kansanfunkis.fi>. Luettu 27.4.2021

58 Ibid.

59 Aarnio 2016, 136

60 Ibid.



# ASUMISEN RAKENTAMINEN

1950-luvun arkkitehtuuri oli edelliseen vuosikymmeneen nähden monipuolisempaa ja yksilöllisempää. Yleensä asuinkerrostalojen julkisivupinnat rapattiin, mutta ulkoasussa saatettiin yhdistää tiiltä, poimupeltiä, klinkkeriä, puuta tai mineriittiä. Kerrostalojen olohuoneiden ikkunoiden koot kasvoivat ja useimpiin asuinhuoneistoihin suunniteltiin parvekkeet.<sup>61</sup> Modernissa yhdyskuntasuunnittelussa erityistä painoa annettiin valoisuudelle, vihreydelle ja hygieenisyydelle.

Suomessa rivitaloja oli rakennettu 1910-luvulta lähtien, mutta vasta 1960-luvulla rakennustyyppi yleistyi. Pohjois-Karjalan ensimmäiset modernit rivitalot rakennettiin 1940-luvulla Lieksan Mätäsvaaran kaivosyhdyskuntaan. Rakennukset olivat puisia. Ensimmäiset säilyneet modernit kiviset rivitalot valmistuivat 1950-luvun puolivälissä Outokummun kaivosyhdyskuntaan. Saman vuosikymmenen jälkipuoliskolla maakunnan ensimmäinen suurempi rivitalojen ryhmä valmistui Joensuun Kanervalaan.<sup>62</sup>

Jälleenrakennuskauteen kuuluvat myös ns. rintamamiestalot, jotka syntyivät sotien jälkeiseen asuntotarpeeseen. Rintamamiestalot ovat usein 1½-kerroksisia, puurakenteisia ja harjakattoisia omakotitaloja. Joensuussa yksi yhtenäinen rintamamiestalo vyöhyke löytyy Rantakylän ja Utran alueiden Sahamylynkadulta ja Kapteeninkadulta<sup>63</sup>. Maakunnan laajin rintamamiestalo-alue sijaitsee Joensuun Otsola-Kanervalaa-alueella.

Maakunnan ensimmäiset modernit kerrostalojen ryhmät rakennettiin Joensuuhun Koulukadulla ja Huvilakadulle. Koulukadun ryhmä valmistui 1950-luvun alkupuoliskolla ja Huvilakadun kokonaisuus 1940-luvun jälkipuoliskolta 1960-luvun alkuun. Yksittäisiä 1940- ja 1950-lukujen asuinkerrostaloja valmistui lukumääräisesti eniten eri puolille Joensuun ruutuasemakaavaa, mutta myös monet maakunnan kuntakeskukset saivat ensimmäiset modernit kerrostalonsa. Maakunnan ensimmäinen puhdaspiirteinen, ja suurin, lähiö on Joensuun Rantakylän kaupunginosa, joka alkoi rakentumaan modernin asemakaavan myötä 1967 alkaen<sup>64</sup>.



Niinivaaralla Huvilakadulla sijaitsevat vanhat rautatieläisten vuokralat.

Moneen Pohjois-Karjalan kuntakeskukseen valmistui kivisiä asuin- ja liikerakennusten yhdistelmiä. Niistä näyttävoin on Joensuun ydinkeskustassa sijaitseva, vuonna 1951 valmistunut kahdeksankerroksinen Pankkitalo.<sup>65</sup>

## Otsola-Kanervalaa

Joensuun ruutukaavakeskustan kupeeseen kaavoitettiin vuonna 1947 Otsolan omakotitaloalue, joka rakennettiin suurelta osin seuraavan vuosikymmenen aikana. Sen viereen nousi Kanervalan alue, jonne toteutettiin Otsolan tavoin pääasiassa puolitoistakerroksisia omakotitaloja, puhekielen termein rintamamiestalot. Kanervalan kaupunginosaa ryhdyttiin rakentamaan ensimmäisen kerran 1952. Kaavaa laajennettiin 1955. Otsola-Kanervalasta tuli Joensuun ensimmäinen uusien rakennusperiaatteiden mukaisesti suunniteltu asuinalue. Alueelle suunniteltiin 230 omakotitonttia sekä muita uuden yhdyskuntasuunnittelun vaatimia rakenteita, kuten jalkakäytäväverkosto, leikki- ja pallokentät ja tonttien varaukset muun muassa koululle, päiväkodille, kerho- ja urheilutalolle.<sup>66</sup>



Kanervalan partiotalo.

61 Piiparinen 2018, 21

62 Ibid.

63 Piiparinen / Arkkitehtitoimisto Karttunen Oy 2017, 55

64 Ibid., 22.

65 Piiparinen 2018, 21

66 Karjalainen 16.6.1955



Selvaag-periaatteiden mukaisesti rakennettuja taloja Joensuussa: Yllä Selvaag-talot Kanervalassa (kuva Pekka Piiparinen), keskellä Sihtalanpuiston talot ja alla talot Louhelankadulla, jotka sijaitsevat Joensuun keskustan eteläisellä ruutukaava-alueella.





Liikenneverkoston suunnitteluun kiinnitettiin erityistä huomiota. Asuntokadut eivät missään kohdassa ole läpikulkukatuja, vaan suurinosa niistä on muodostettu rakennusten ympäröimiksi katupihoiksi. Keskusaukion kohdalle oli sijoitettu bussipysäkki. Keskusaukiolta on johdettu jalkakäytäväverkko keskuspuiston kautta katupihojen päihin. Tällä ratkaisulla pyrittiin luomaan mahdollisimman turvallisia jalankulkuliikenteen kulkuväyliä. Keskusaukion ympäriltä varattiin tontit muun muassa myymälöitä, yleistä saunaa ja pesulaa varten. Tilaa oli varattu myös lastentarhalle, lasten- ja nuortentalolle sekä leikki- ja pallokentille. Vuonna 1959 valmistui Matarakadun ja Vanamokadun kulmaukseen lähes 250 neliön kokoinen partiotalo, jonka sanottiin olevan toinen koko Suomessa<sup>67</sup>. Kanervalassa otettiin huomioon hyvän yhdyskuntasuunnittelun uudet periaatteet. Asemakaavan oli piirtänyt kaupunginarkkitehti Unto Tupala<sup>68</sup>.

Kanervalaan toteutettiin 1950-luvun jälkipuoliskolla maakunnan ensimmäinen merkittävä rivitalojen kokonaisuus; tuolloin valmistuivat niin kutsutut Selvaag-talot, jotka ovat maakunnallisesti arvokkaita kohteita. Selvaag taloja rakennettiin Joensuussa myös Siihtalanpuistoon ja Louhelankadulle<sup>69</sup>.

Tulliportinkadun länsipuolen 1950-luvun alussa rakennetut kiviset omakotitalot muodostavat harmonisen näkymän sillä talot on rakennettu verrattain lähelle katualuetta.

1960-luvulla Pohjois-Karjalaan alettiin toteuttamaan aikaisempaa modernimpia asuinalueita. Outokummussa Pohjoisahon asuinalueen toteuttamisessa Outokumpu Oy:llä oli suuri rooli. Alueelle sijoitettiin kerros- ja rivitaloja aikansa metsälähiöoppien mukaisesti, väljästi ja valoisasti.<sup>70</sup>

1970-luvun arkkitehtuuri ei poikennut suuresti edellisestä vuosikymmenestä. Muotokieli oli niukkaa ja suunnittelua ohjasi pitkälti käytännölläheisyys. Arkkitehtuuriin vaikutti vahvasti maalta muutto kaupunkiin ja sen sivutuotteena voimakas kerrostalorakentaminen. Vuosikymmenen aikana toteutettiin suuret määrät betonielementtikerrostaloja, joita syntyi kaupunkien lisäksi jonkin verran myös maaseututaajamiin. Kerrostaloarkkitehtuuri oli pitkälti anonyymiä eli rakennuksen ulkoasusta ei voinut päätellä, kenen suunnittelijan käsialaa se oli.<sup>71</sup>

## Linnunlahti



Unto Tupalan suunnittelemia tiiliverhoiltuja omakotitaloja Jalavatiellä Linnunlahdella.



Martti ja Arja Hakalan suunnittelemia omakotitaloja Jalavatiellä Linnunlahdella.

Joensuun kaupungin asukasluku lähti voimakkaaseen nousuun 1950-luvun lopulla, joka oli seurausta laajemmasta yhteiskunnallisesta rakennemuutoksesta. Suomalainen elinkeinorakenne oli muuttumassa maanviljelyksestä teollisen tuotannon kautta palveluyhteiskuntaan, ja Pohjois-Karjalan ympäröivältä maaseudulta muutettiin Joensuuhun, josta seurauksena oli myös asuntorakentamisen tarve.

Asuntotontteihin kohdistui kova kysyntä. Kanervalan kaupunginosan tontit alkoivat loppua. Ensimmäinen



Mauno Tuomiston ja Esko Lehden suunnittelemia omakotitaloja Jalavatiellä Linnunlahdella.

67 Karjalainen 21.5.1959

68 Karjalainen 12.9.1962

69 Karjalainen 19.8.1960

70 Piiparinen 2018, 172–173

71 Piiparinen 2018, 23

kaava Linnunlahdelle valmistui 1960-luvun alussa. Kaavan tekijänä oli silloinen kaupunginarkkitehti Unto Tupala, joka oli kaavoittanut myös Kanervalan. Omakotitontteja kaavaan sisältyi 187 kappaletta. Tontit sijoituivat Koskikadun päästä luoteeseen avattavan uuden kokoojakadun, Martikkalantien (nykyisin Yliopistokatu) molemmin puolin rakennettujen poikkikatujen varsille. Talot, joita alueelle rakennettiin olivat kooltaan vaatimattomia. Kaupunki tarjosi rakentajille sen omassa arkkitehtitoimistossa suunniteltuja tyyppiipiirustuksia. Martikkalantien tontit loppuivat ennakoitua aiemmin.<sup>72</sup>

Heinäpurontien kaava valmistui 1962. Alueen tonttien koko pidettiin pienempänä kuin Martikkalantien alueen tonttien. Tyyppitalojen käyttö alkoi vähentyä ja alueelle muodostui yksilöllisesti suunniteltuja taloja. Tasakatto sekä pulpettikatto tulivat muotiin. Ulkoisen kuvan muuttumiseen vaikutti oleellisesti se, että tonttien pienetessä talojen keskikoko kasvoi. Tämä seikka korostuu selvimmin Jalavatien alueella ja Kuusitien atriumtaloissa. Jalavatielle suunnittelivat taloja 1960-luvun lopulla aktiiviset maakunnassa vaikuttaneet arkkitehdit Martti ja Arja Hakala, Unto Tupala sekä Mauno Tuomisto ja Esko Lehti.<sup>73</sup>

Alueen talot muodostavat taloryhmiä, jossa rakennuksen muodolla ja umpinaisilla aidoilla on pyritty saamaan edulliseen ilmansuuntaan avautuva suojaisa piha, joka on sekä sisääntulo- että oleskelupiha. Jalavatien rakennusten materiaaleina ovat puu sekä keltainen ja valkoinen tiili. Uudentyyppisiä asumisratkaisuja rakennettiin Kuusitielle atriumtalojen muodossa. Atriumtalo on sisäpihallinen ja ympäristöstään muurimaisilla seinillä sulkeutuva yhdenperheentalo. Talon avautuminen sisäpihalle mahdollistaa tiiviin rakentamisen. Kuusitien talot on suunnitellut kuopiolainen arkkitehti Kaj Michael. Talot valmistuivat vuonna 1966<sup>74</sup>.

## Saukonkatu ja Mäyränkatu

Saukonkatu ja Mäyränkatu sijaitsevat Hukanhaudan kaupunginosassa. Hukanhaudan vanha asuinalue sijaitsee luodekaakkosuuntaisella moreeniselänteellä, jonka korkein kohta alueella mukailee suurinpiirtein Niinivaarantietä. Vehreä Juhananpuisto jakaa kohdealueen kahteen itä- länsisuunnassa ja toimii rajana pohjoisessa. Kohdealueella kasvaa luontaisesti mäntyjä, koivuja ja kuusia. Tonttien koko ja ikä mahdollistavat suurtenkin puiden kasvun tonteilla, mikä luo myös tonttikasvillisuudesta merkittävän maisemallisen tekijän alueella.<sup>75</sup>



Katunäkymä Saukokadulta.

Suurin osa Hukanhaudan vanhan asuinalueen asuinrakennuksista ovat peräisin 1960-luvun alusta. Rakennettu ympäristö koostuukin lähinnä matalista, puurakenteisista taloista, joiden julkisivu on pelkistetty. Pääpiirteissään alueen kapeita tonttikatuja rajaavat ruohopäälliset, lähes olemattomat painanteet, joita reunustavat tonttien pensasaidat. Ruohokaistaleet antavat kaduista leveämmän vaikutelman. Alueen vanha puusto ja puistot tekevät maisemasta vehreän.<sup>76</sup>

Saukonkadun osio on yhtenäisin Hukanhaudan vanhalla asuinalueella, sillä rakennukset on rakennettu pienen ajan sisällä, eikä niitä ole korvattu uusilla tai tehty huomattavia laajennuksia tai muita muutoksia. Rakennuksien sijoittelu, kattomuoto ja korkeus ovat määritelty, mutta rakennusten vaihteleva väritys tekee maisemasta mielenkiintoisen ja vaihtelevan. Mäyränkadulla omakotitaloja on vain koillispuolella ja Saukonkadulla tien kummallakin puolella. Saukon- ja Mäyränkadun tontit ovat vinoja ja myös rakennukset ovat sijoittuneet vinottain, joten rakennukset eivät rajaa katutilaa tiukasti. Rakennukset sijaitsevat suurin piirtein keskellä tonttia, tuoden rakennuksen ja pihapiirin osaksi julkista tilaa.<sup>77</sup>

Valtaosa alueen rakennuksista on yksikerroksisia, selkeälinjaisia, matalia puutaloja. Osassa taloista on kuitenkin kellarikerros. Näitä taloja on pääosassa Mäyrän- ja Saukonkaduilla, joissa maastonmuodot mahdollistavat rinnetalot. Kattokulmat ovat loivia. Puurakenteisissa taloissa on vaakalaudoitus. Puun lisäksi julkisivumateriaalina on paikotellen käytetty myös tiiltä, rappausta tai mineriittilevyä. Väritys on vaihtelevaa, mutta tavallisesti vaaleansävyistä. Rakennuksissa voi olla katettu sisäänkäynti, mutta ei umpinaista kuistia.<sup>78</sup>

72 Tuomisto 1993, 7-11

73 Ibid.

74 Ibid.

75 Tekninen virasto 2010, 6-7

76 Ibid.

77 Ibid.

78 Ibid.



# JULKINEN JA YHTEINEN



Outokummun kaupungintalon on suunnitellut arkkitehtitoimisto Blomstedt & Lampén. Kuva Pekka Piiparinen.

Toisen maailmansodan jälkeen alkaneella jälleenrakennuskaudella maahamme toteutettiin paljon julkista rakentamista, kuten kouluja, virastoja, kirkkoja ja sairaaloita. Parhaimmillaan Suomen 1950-luvun julkisen rakentamisen arkkitehtuuri oli moni-ilmeistä ja veistoksellista, jossa saattoi esiintyä kaarevia pintoja ja rakennusten massoittelemisen monimuotoisuutta. Toisaalta pienten kuntien rakennushankkeet toteutettiin melko pelkistettyinä.<sup>79</sup>

Vuosikymmenen aikana Joensuun asukasluku kasvoi ja kaupunki vahvisti asemaansa maakunnan pääkaupunkina. Edustavia esimerkkejä Joensuun vuosikymmenen julkisesta rakentamisesta ovat Ilosaareen valmistunut Karjalantalo (1954), Tulliportinkadun varren Itä-Suomen seminaarin rakennukset (1956–1965) sekä konservatorio, entinen kauppaoppilaitos (1957). Yksi korkeatasoisimmista julkisen rakentamisen kohteista toteutettiin Outokumpuun. Vuonna 1956 valmistunut nykyinen kaupungintalo kertoo omalta osaltaan paikkakunnalla vallinneen kaivostoiminnan tuottamasta kunnan vaurastumisesta.<sup>80</sup>

Pohjois-Karjala sai oman lääninsä vuonna 1960 ja moderni virastotalo valtionhallinnon tarpeisiin valmistui vuonna 1966.<sup>81</sup> Linjakkaan ja suoraviivaisen valtion virastotalon oli suunnitellut Kurt Simberg & Co. Joensuuhun oli valmistunut Valtion virastotalo jo vuonna 1955<sup>82</sup>. Tässä virastotalossa toimi myös Joensuun postikonttori. Nykyisin rakennuksessa on muun muassa hotellitoimintaa.

Joensuuhun rakennettiin keskustaan myös siihen aikaan harvinaiseksi sanottu osakeyhtiömuotoinen virastotalo. Rakennukseen ei sijoitettu yhtään asuinhuoneistoa vaan



Educa valmistui vuonna 1956 Itä-Suomen seminaarin rakennukseksi. Kuva Pekka Piiparinen.



Karjalantalon on suunnitellut arkkitehti Einari Teräsvirta.



Konservatorion on suunnitellut arkkitehti Unto Tupala.

79 Piiparinen 2018, 21

80 Piiparinen 2018, 168-169

81 Piiparinen 2018, 23-24

82 Karjalainen 23.6.1955





Joensuuhun vuonna 1955 valmistunut virasto- ja postitalo. Rakennuksen suunnitteli arkkitehti Annikki Virtanen. Kuva Jani Penttinen.



Valtion virastotalo valmistui Joensuuhun vuonna 1966.

tilat työnvälitystoimistoille, Pohjois-Karjalan läänin kouluosasto, lääninhallituksen sosiaali- ja terveysosasto sekä liiketiloja muotitalo Kekäleelle<sup>83</sup>.

Kolmas Joensuuhun rakennettu Valtion uusi virastotalo valmistui vuonna 1990. Uudesta talosta saivat tiloja muun muassa sotilasläänin esikunta, maatalouspiiri, maistraatti ja maanmittaustoimisto. Niistä mikään ei ole enää talossa. Kun vertaa Torikadun massiiviseen virastotaloon (1966), osiin jaettu uusi talo edustaa nykyaikaisempaa virastojen toimintatapaa. Sen suunnitteli arkkitehtitoimisto Gullichsen, Kairamo ja Vormala<sup>84</sup>. Päädyssä on pari asuntoakin. Uusi valtion virastotalo on sommiteltu yhdeksästä toisiinsa limittyneistä rakennusmassoista, joiden väliin jää sisäpihan laktainen sisääntuloväylä. Tämä ratkaisu myös keventää muuten suuren rakennuksen visuaalista massaa.

Nurmekseen valmistui 1964 komea punatiilinen Kaija ja Heikki Sirenin suunnittelema valtion virastotalo.

Pohjois-Karjalassa paikallisuuden teemoja havainnollistettiin näyttävimminkin kunnantaloissa. 1980-luvulla rakennettiin Pohjois-Karjalaan useita kunnantaloja, jotka muotoutuivat nousukauden vuoksi usein suhteettoman suuri kokoisiksi.



Osakeyhtiömuotoinen virastotalo valmistui vuonna 1975 Kauppakadun varrelle. Rakennuksen oli suunnitellut Arkkitehtuuritoimisto Jaakko Rotko Ky. Kuva Jani Penttinen.



Uusi virastotalo valmistui vuonna 1990.

83 Karjalainen 24.1.1975

84 Karjalainen 2.11.2021





Nurmekseen vuonna 1964 valmistunut entinen valtion virastotalo. Virastotalo koostuu kolmesta erillisestä rakennuksesta. Kuvassa alhaalla oikealla Maariankadun puoleinen sivurakennus, missä toimi muun muassa lämpökeskus, nimismiehenkanslia, lennätinteknikon ja kahden metsänhoitajan virka-asunnot sekä talonmiehen asunto. Kuvassa vasemmalla alhaalla Karjalankadun puoleinen sivurakennus, missä toimi poliisilaitos.





## Ilomantsin kunnantalo

Arkkitehti Erkki Helasvuo esitteli ensimmäisen luonnos-suunnitelman tulevasta Ilomantsin kunnantalosta kunnanvaltuustolle heinäkuussa 1982. Ilomantsin kunnantalo koostuu kolmesta erillisestä rakennuksesta. Suurin keskellä sijaitseva rakennus suunniteltiin kunnanvirastoksi, Mantsintien puolella on kirjasto ja Sammontien puolella Valtion virasto.<sup>85</sup>

Rakennuskompleksi valmistui kirjastoa lukuun ottamatta 1984, Kirjastorakennus saatiin valmiiksi vuonna 1987. Kunnantalo vihittiin käyttöön uudenvuoden yönä 1984. Pääsisäänkäynnin porttiaiheen yläkiveen on hakattu vuosiluku 1985. Tämä siitä syystä, että kunnantalon haluttiin viestittävän Kalevalan juhluvuodesta sekä Ilomantsin kunnanhallinnon 110 vuoden iästä.<sup>86</sup>

Kyseinen kunnantalo oli ensimmäinen Ilomantsiin rakennettu kunnantalo, aiemmin kunnantaloina toimivat erinäiset muut kiinteistöt. Taloon kohdistui suuret odotukset edellä mainituista syistä. Talosta odotettiin "karjalaisuuden vertauskuvaa".<sup>87</sup>

Arkkitehti Helasvuon intentiona oli suunnitella Ilomantsin kunnantalo heijastamaan ilomantsilaisuutta ja karjalaisuutta. Tätä ilmentävät muun muassa rakennuksen julkisivuissa käytetty tumma tiili, ja tiililadonta, jonka inspiraationa ovat olleet ilomantsilaiset tekstiilityöt.<sup>88</sup> Ovi- ja porrasratkaisut ovat myös saaneet vaikutteita rajakarjalaisesta perinteestä.<sup>89</sup>



Ilomantsin kunnantalon erillinen kirjastorakennus valmistui 1987.



Sammonkadun puolella sijaitsee Valtion virastorakennus.

85 Karjalainen 27.7.1984

86 Karjalainen 29.12.1984

87 Karjalainen 15.9.1983

88 Ibid.

89 Karjalainen 27.7.1982

Ilomantsin kunnantalo on massiivinen kompleksi, jonka innovaatiot perustuvat karjalaisen rakentamisen uudelleen tulkintaan. Arkkitehti itse on kuvaillut, että hän suunnittelee karjalaista käyttöarkkitehtuuria (Karjalainen 23.11.1986). Tämä tarkoitti erilaisten arkkitehtonisten teemojen tulkintaa niin myös sitä, että suunnittelussa ja rakentamisessa pyritään toimiviin ja taloudellisiin ratkaisuihin. Ilomantsin kunnantalo oli toteutettu, vielä tuolloin, melko vähän käytetyllä KVR-urakalla. KVR-urakka tarkoittaa sitä, että urakoitsija huolehtii koko rakennushankkeen toteuttamisesta mukaan luettuna kokonaiskoordinointi ja suunnittelu. Tällöin rakennuttaja on sopimussuhteessa vain urakoitsijaan ja urakoitsijan alaisina toimivat suunnittelija ja aliorakoitsijat. 1980-luvulla tämä urakkamalli koettiin kokonaistaloudellisesti edullisimmaksi ja myös nopeimmaksi toteuttaa. Ilomantsin kunnantalon urakoinut Perusyhtymä Oy pitikin kunnantaloa erinomaisena työnäytteenä, jota sopi esitellä Suomessa ja yhtiön ulkomaisissa hankkeissa.<sup>90</sup>

Ilomantsin kunnantalon kokonaismuoto, suurelliset sisäänkäynnin portaalit, porrasmousut ja porraskatokset, tiilikudelman ornamenttiikka ja sen tumma "hirsimäinen" sävy reflektivat tätä karjalaista perinteikkäistä hirsitalorakentamista.

Regionaalisen, eli jollekin tietylle alueelle ominaisten tuntomerkkien käytön, postmodernistisen arkkitehtuurin teemoitteluja näkyy myös muissa saman aikakauden maakunnan kunnantaloissa.

## Valtimon kunnantalo/kuntalaisten talo

Valtimon kunnantalo tunnetaan myös nimellä Kuntalaisten Talo. Talo valmistui 1987, ja käyttöön se otettiin seuraavana vuonna<sup>91</sup>.

Rakennukseen sijoitettiin ei vain kunnan viranhaltijoiden ja työntekijöiden työpaikat mutta myös esimerkiksi tekninen-, sivistys-, vapaa-aika ja sosiaalitoimisto. Tiloja oli varattu myös päiväkodille, monistamolle, keskusarkistolle ja käsikirjastolle. Rakennuksen koko on mittava, ja rakentaminen oli Valtimon kunnan suurimittaisin rakennushanke.<sup>92</sup>

Rakennuksen arkkitehtuurissa yhdistyvät postmoderniset tyylipiirteet monilappeisiin kattomuotoihin, joista muodostuu lukuisia kulmia ja jännitteisiä sommitelmia. Valmistuttuaan rakennusta moitittiin sen liian suuresta koosta, sekä siitä, että se peittää näkymän takana sijaitsevaan Valtimon kirkkoon.

Kunnantalon suunnittelun harvinainen piirre oli se, että kuntalaiset pääsivät osallistumaan suunnitteluun ilmaisemalla etukäteen mielipiteensä alkuvaiheen suunnitelmista. Asiasta järjestettiin kuulemistilaisuus sekä palautetta oli mahdollista antaa myös paikallislehden ilmoituskupongin kautta. Arkkitehtitoimisto Olavi Noronen Ky oli toimittanut kolme luonnosvaihtoehtoa, lisäksi kunta pyysi 1–2 lisävaihtoehtoa.<sup>93</sup>

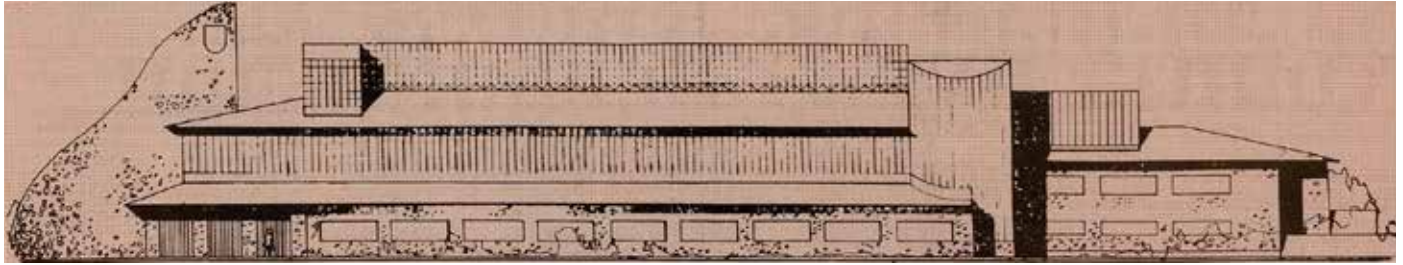
Suunnittelutoimikunta oli alkuvaiheessa pitänyt vaihtoehto A:ta eniten miellyttävänä. Tässä A-vaihtoehdossa suunnittelija oli halunnut luoda viittauksia kunnan maatalousvaltaiseen elinkeinoon käyttämällä suunnitelmassa suurta kivijalkaa ja torniaiheita, jotka saivat matalan mutta nelikerroksisen rakennuksen muistuttamaan suurta navettaa. Torniaiheet rinnastuivat AIV-torneihin. Tämä suunnitelma ei kuitenkaan toteutunut sellaisenaan.<sup>94</sup> Toteutunut suunnitelma kasvoi moniulotteisemmaksi, ja menetti suorat lainaukset navetan muotoihin.



Ilmakuva Timo Kokkonen.

90 Karjalainen 15.9.1983  
91 Karjalainen 31.12.1987  
92 Ibid.  
93 Karjalainen 13.12.1985  
94 Ibid.





Valtimon kunnantalon ensimmäinen luonnossuunnitelma, jonka nähtiin muistuttavan navettaa ja siksi sopivan hyvin maatalousvaltaisen pitäjän kunnantaloksi. Kuva Karjalainen 13.12.1985.

## Kiihtelysvaaran kunnantalo

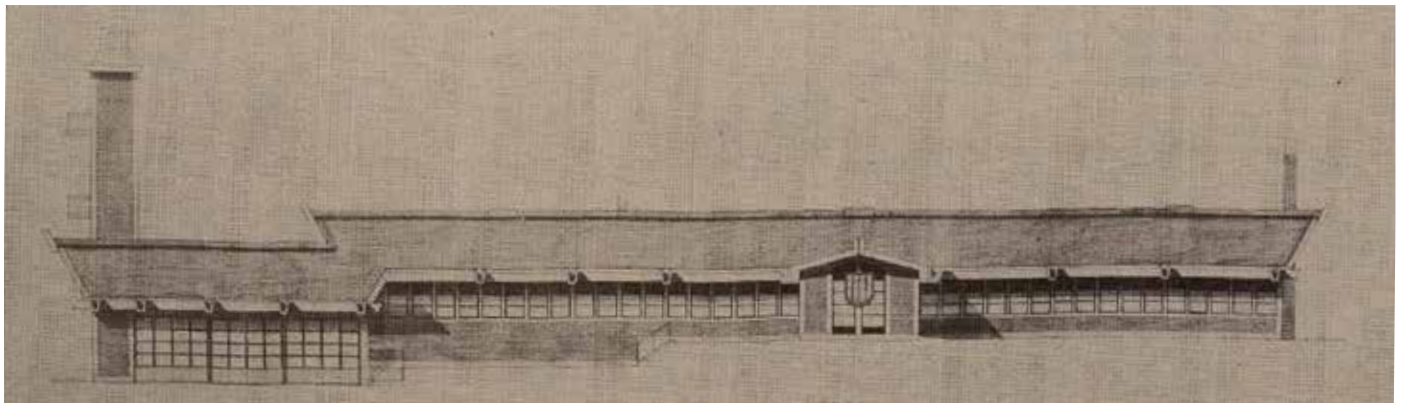
Kiihtelyspirtti, kuten Kiihtelysvaaran yhdistettyä paloasemaa ja kunnan virastotaloa nimitettiin, valmistui vuonna 1983. Valmistuessaan se oli Kiihtelysvaaran suurin rakennushanke. Rakennuksen suunnitteli arkkitehti Kaj Michael.

Kohteessa on räystäiden osalta viitteitä karjalaisesta rakentamisen tavasta. Laudat eivät ole tosin puuta vaan metallia.<sup>95</sup> Palotorni kohoaa 40 metrin korkeuteen. Aiemmin Kiihtelysvaarassa ei ollut selkeää yhtä toimipistettä palotoimelle<sup>96</sup>. Kiihtelysvaaran vanha puinen 1800-luvun lopussa rakennettu kunnantalo sijaitsee uuden kunnantalon läheisyydessä. Uuden kunnantalon paloaseman puoleisen päädyn lähistöllä sijaitsee vanha suojeluskunnan puinen talo (1930), Suojapirtti.

Rakennuksen arkkitehtoniset viittaukset tekevät siitä maisemaansa hyvin sopivan. Verrattain lähelle virastotaloa Kaj Michael suunnitteli samankaltaisen uuskarjalanistisen liiketalon (1986), jossa toimivat muun muassa Säästöpankki, Matkahuolto ja ravintola Loitsuvaara<sup>97</sup>.



Kiihtelysvaaran kunnantalo.



Kiihtelysvaaran kunnantalon luonnospirustus kuvastaa suunnittelijoiden intentiota sisällyttää suunnitelmaan "rajakarjalaisia piirteitä". Kuva Karjalainen 18.3.1982.

95 Karjalainen 18.3.1982

96 Karjalainen 3.11.1983

97 Karjalainen 1.3.1986



## Juuan kunnantalo



Moderneja ja regionaalisia muotoja näkyy myös Juuan kunnantalossa, rakennusmateriaalien, erityisesti vuolukiven, valinnassa. Juuan kunnantalo-paloasemaa ryhdyttiin suunnittelemaan sijoitettavaksi Väyrylänmäelle 1980-luvun alussa. Joulukuussa 1982 aloitettiin rakennustyöt. Rakennustöitä ja rakennuskompleksin budjetin sanottiin olevan Juuan kunnan “vuosisadan suurin rakennustyö.” Rakennukset suunnitteli arkkitehtitoimisto Erkki Helasvuo Ky.

Rakennusvaiheessa paikallisten ihmisten kritiikkiä aiheutti se, että virastotalon oletettiin sijoittuvan Väyrylänmäelle niin, että se olisi kohonnut näyttävästi mäen päälle. Kuitenkin rakennuskorkeus alkoi rinteestä niin, että rakennus näytti jäävän monttuun katsottaessa sitä Poikolantieltä päin.<sup>98</sup>

Rakennus edustaa näyttävästi monipolveilevaa 1980-luvun kunnantalojen arkkitehtuuria olematta kuitenkaan mahtaileva. Rakennuksen sijoittaminen rinteeseen ja monitaitteiset seinärakenteet istuttavat rakennuksen sopivasti maastoon. Paloaseman tornin moniruutuiset ikkunat ja suippeneva tornin kärki muistuttaa kirkon kellotornia.

Rakennuksen julkisivuissa ja esimerkiksi sisäpihan porrasrakenteissa ja esiintymislavassa on käytetty paikallista vuolukiveä. Sisäänkäynnin portaalin vuolukivireliefit teki taiteilija Kauko Kortelainen. Vuolukivi viittasi suoraan Juuan pitkään teolliseen historiaan vuolukiven tuottajana. Sisustusmateriaalina on käyetty kalusteissa ja huonekaluissa valkoista koivua.<sup>99</sup> Juuassa vuolukiveä on käytetty ilmentämään “paikan henkeä” myös Kolinportissa (1992), Juuan kirjastossa (1993) sekä Juuan kivikylässä (1995–2001). Juuan kunnantalo vihittiin käyttöön 27.10.1984<sup>100</sup>.



Juuan kunnantalons näyttävä vuolukivin kehystetty pääsisäänkäynti.

## Rääkkylän kunnantalo

Rääkkylän kunnantalons postmodernin ilmeen suunnittelun lähtökohta oli postmodernismille käänteinen. Suunnittelijan ajatuksena oli, että rakennuskompleksi aloittaa kokonaan uuden aikakauden kunnan keskustassa. Kunnantalo oli tarkoitettu viitoittamaan tietä tuleville rakennuksille, ei niinkään kommentoimaan jo ympäröivää rakennuskantaa.

98 Karjalainen 12.10.1983

99 Karjalainen 26.10.1984

100 Ibid.



Rääkkylän kunnatalon pääjulkisivua rytmittävät useat massiiviset pylväät.

Ympäristössä ei ollut mitään, mitä olisi voinut käyttää lähtökohtana, toteaa arkkitehti Heikki Hoppania. Tontille oli paria kuukautta aiemmin valmistunut saman suunnittelijan osuuspankin toimitalo. Kunnantalo yhdistyy osuuspankkiin käytävällä. Rakennusaikana kuntalaisia huoletti kunnatalon eteen kaavoitetun torialueen puiden kaato. Kunnantalo valmistui vuonna 1989<sup>101</sup>.

## Edellisten vuosikymmenten kunnantaloja

Aiempien vuosikymmenten kunnantalojen eri tyyleistä suhteessa yllä mainittuihin 1980-luvun suurellisiin kunnantaloihin saa hyvän käsityksen Kontiolahdella. Kontiolahdelta löytyy vieri vierestä kolme eri aikakauden kunnantaloa, puinen vuonna 1913 rakennettu, kivinen, yhdistetty paloasema ja kunnantalo, vuodelta 1951 ja vuonna 1972 rakennettu tiilinen kunnantalo. Puinen kunnantalo edustaa ajankohdan yleisiä rakentamis- ja tyylipiirteitä, paloasema-kunnantalo on melko tavanomainen 1950-luvun alun rakennus ja keltatiilinen kunnantalo on jämäkästi sommiteltu 1970-luvun taitteen modernismista ponnistava teos. Tiilisen kunnatalon on suunnitellut helsinkiläinen arkkitehtitoimisto Veikko Voutilainen. Puisen kunnatalon suunnittelijaa ei tiedetä, rakennus lienee perustunut aikansa tyyppiirustuksiin, joita on sitten muokattu tarpeen mukaan. Rakennusten väliin jää vuonna 1951 valmistunut yhdistetty paloasema-kunnantalo. Kivisen paloaseman ja yhdistetyn kunnatalon oli suunnitellut rakennusmestari Emil Riikonen. Viereinen, vanha puinen kunnantalo yhdistettiin tähän paloasema-kunnantaloon maanlaisella käytävällä<sup>102</sup>. 1950-luvulla maakuntaan rakennettiin useita moderneja kunnantaloja. Näistä esimerkkeinä voidaan mainita vanha Pielisjärven kunnantalo ja Polvijärven vanha kunnantalo, joko on purettu vuonna 2021.

Kontiolahden kunnatalon suunnitteli helsinkiläinen arkkitehtitoimisto Veikko Voutilainen. Talon avajaisia vietettiin 20.5.1972<sup>103</sup>. Kunnatalon arkkitehtuuri on tyypillistä 1960–1970-lukujen kunnantalojen arkkitehtuuria, asiallista, koristeetonta. Kunnantalojen tehtävä oli olla tehokkuuden vaatimusten vuoksi hallintorakennuksia, ei enää seremoniallisia vallan näyttämöjä. 1980-luvun nousukausi muutti tämän suhtautumisen. Kontiolahden kunnatalon tekee vivahteikkaaksi silmiinpistävä keltaisen tiilen muuraus, tiilien välit korostuvat tumman laastin vuoksi. Nauhaikkunarivistöjen alle on tehty koristeellinen yksityiskohta muuraamalla tiilirivistö pystyyn sekä sisäänkäynnin yläpuolinen katos lisäävät juhlallisuutta.

101 Karjalainen 18.7.1989

102 Karjalainen 12.3.1952

103 Karjalainen 21.5.1972



Kontiolahden ensimmäinen kunnantalo vuodelta 1913.



Kontiolahden toinen kunnantalo vuodelta 1951.



Kontiolahden kolmas kunnantalo vuodelta 1972.





Uuden kunnantalon rakentamisella haluttiin samalla kohentaa myös paikkakunnan palvelutasoa. Rakennukseen sijoitettiin hallinnon tilojen lisäksi sairausvakuutus- ja työnvälitystoimistot sekä ravintola ja parturi-kampaamo<sup>104</sup>. Maakunnan yksi komeimmista 1960-luvun kunnantaloista on Tohmajärven kunnantalo. Kunnantalo valmistui vuonna 1967, ja sen oli suunnitellut Maaseudun Keskusrakennustoimiston arkkitehti Juhani Nylund<sup>105</sup>. Tohmajärven kunnantalo on upea esimerkki 1960-luvun käytännöllisen vaatimattomasta kunnantalo arkkitehtuurista. Talon juhllisuutta kohottaa ylöspäin nousevat kattolinjat, ja pääsisäänkäynnin yläpuolisen kerroksen suuret ikkunapinnat.

Tohmajärven vuonna 1967 valmistunut kunnantalo.



## Rantakylän hyvinvointikeskus

Rakennus on osin yksikerroksinen ja osin kaksikerroksinen, lisäksi kohteessa on kellarikerros. Sen näkyvin julkisivumateriaali on valkoinen kalkkihiekkatiili, mutta kohteessa on käytetty myös punaista julkisivutiiltä. Rakennuksen pääjulkisivu avautuu Rantakyläntorille. Sieltä katsottuna julkisivuissa hahmottuu kaksi tiiliverhottua puoliympyrän muotoista aihetta. Niihin on sijoitettu porrashuoneet. Myös rakennuksen sisäpihalla on kaksi puoliympyrän muotoista ulkonemaa. Näistä toiseen sijoitettiin alun perin odotushuone ja toiseen arkisto. Muun muassa puoliympyrän muotoiset ulkonemat kertovat rakennuksen postmodernismista. Vaikutteita on otettu 1930-luvun funktionalismista. Postmodernismia ovat lisäksi muun muassa rakennuksen vaihteleva massoittelu ja katemuodot. Rakennuksen on suunnitellut Veijo Martikainen ja se valmistui vuonna 1990.<sup>106</sup>



104 Ibid.

105 Karjalainen 13.1.1967

106 Piiparinen / Arkkitehtitoimisto Karttunen Ky, 167

## Utran koulu

Koulurakennus edustaa postmodernismia. Postmodernismia on piha-alueen portaali, jossa on historiasta lainattuja pylvässäihteita ja katemuotoja. Koulun tiilimuuri rajaa aluetta tuoden siihen selkeyttä. Muuntaja sijaitsee portaalin vieressä, mutta tämä kohde on valmistunut huomattavasti aikaisemmin, mahdollisesti 1950-luvulla. Kuitenkin muuntaja sopeutuu punatiiliverhottuna kohteena muuhun Utran koulurakenteiden miljööseen. Utran koulu valmistui vuonna 1988 ja sen suunnitteli Joensuun 2. kaupunginarkkitehti Paavo Mykkänen.<sup>107</sup>



## Liperin kirjasto ja Viinijärven entinen linja-autoasema

Liperillä on pitkät perinteet kirjastotoimen järjestämisessä. Liperin ensimmäinen kirjasto perustettiin sakastiin vuonna 1845. Lukutupa, joka oli maakunnan ensimmäinen kirjastotalo, rakennettiin 1903<sup>108</sup>. Liperissä vietettiin kirjastotoiminnan vuoksi 150-vuotisjuhlia vuonna 1995<sup>109</sup>.

Liperin kirjaston suunnitteli kuopiolainen arkkitehti Kaj Michael. Rakennus valmistui vuonna 1988. Kirjastotalon päämassa muodostuu monilappeisista, punatiilillä vuoratuista, kattolappeista, jotka nousevat ylöspäin rakennuksen reunoilla. Julkisivut muodostavat monisakaraisen kokonaisuuden. Julkisivuja keventävät suuret lasipinnat. Kirjasto valmistui keskelle kirkonkylää, ja on monimuotoisuudellaan poikkeama muusta rakennuskannasta. Rakennuksen kokonaispinta-ala on 840 neliometriä. Uusia palveluita kirjastotalossa olivat muun muassa musiikkikirjasto, käsikirjasto, näyttelytilat ja mikrofilmilaite.<sup>110</sup>

Kaj Michael oli suunnitellut kaksi vuotta aiemmin Viinijärvelle linja-autoaseman, jossa postmodernin viittaukset holvikaarineen näkyvät kenties selvemmin. Viinijärven linja-autoasema sai valmistuttuaan vuonna 1986 viinijärveläisiltä varauksettoman ihailun. Viinijärveläiset pitivät rakennuksen muurausjäljestä ja sen holvikaarista. Historistiset holvikaaret, texturoitu tiilipinta ja pitkälle kurottavat katon päädyt tekevät pehmeän vaikutelman rakennukselle. Kaksi



Liperin kirjasto.

107 Piiparinen / Arkkitehtitoimisto Karttunen Ky, 9

108 Karjalainen 11.10.1988

109 Karjalainen 27.3.1988

110 Karjalainen 11.10.1988





Viinjärven entinen linja-autoasema.

svivusiipeä erkanee viisteittäin keskimassasta kuin siivet. Tästä lienee rakennus saanut silloisten rakennusmiesten keskuudessa lempinimen "lepakko".<sup>111</sup>

## Juuan kirjasto

Juuan kirjaston suunnittelu aloitettiin 1991. Kunnanhallitus pyysi suunnittelutarjouksen kolmelta arkkitehtitoimistolta. Kirjastotalon suunnittelutarjous pyydettiin Arkkitehtitoimisto Erkki Helasvuolta, Arkkitehtitoimisto Jouni Koiso-Kanttilalta ja Arkkitehtitoimisto Kaj Michael Oy:ltä<sup>112</sup>. Suunnittelutehtävän sai Arkkitehtitoimisto Kaj Michael Oy. Talon vihkiäisiä vietettiin 12.11.1993<sup>113</sup>.

Avoimen kirjan muotoa tavoitteleva Juuan kirjasto on Pohjois-Karjalan monipuolisinta postmodernia arkkitehtuuria. Sisäänkäyntiosa sijaitsee kokonaan vuolukivellä vuoratussa pyöreässä torniosassa, josta erkaantuu useita viuhkamaisia massoja. Torniosan yläkerrassa sijaitsevat tutkijainhuoneet. Julkisivuja rytmittävät pienikokoiset ikkuna-aukotukset, takajulkisivulla on suuri kolmionmuotoinen ikkuna. Nämä elementit antavat rakennukselle linnamaisen vaikutelman. Lempinimensä Rihveli rakennus on saanut pääsisäänkäyntiä reunustavista vuolukivipilareista, kookkaista kivikynistä. Rakennuksessa on käytetty monissa kohtaa vuolukiveä, joka on ominaista tietyille juukalaisille rakennuksille. Vuolukivi viestii alueen kiviteollisuushistoriasta.<sup>114</sup>



Juuan kirjasto.

111 Karjalainen 25.10.1986

112 Karjalainen 20.2.1991

113 Karjalainen 13.11.1993

114 Piiparinen 2018, 210



# TERVEYDENHOITO-SOS.RAK

Sodan jälkeinen arkkitehtuuri 1940-luvulla oli toisaalta materiaaleja säästävää ja julkisivuiltaan yksinkertaista, karuakin, toisaalta esimerkiksi julkisen rakentamisen piirissä, kuten ajoittain asuinrakennuksissa, saatettiin toteuttaa romanttissävyyistä suunnittelua. Jälkimmäisestä laadukas esimerkki on Liperin Käsämässä sijaitseva entinen sotainvalidien veljesliiton ammattioppilaitos (1946–1956)<sup>115</sup>. Viljo Revellin suunnittelema entinen sotainvalidien veljesliiton ammattioppilaitos on ainoa Pohjois-Karjalan kohde kansainvälisen modernin arkkitehtuurin järjestön Docomomon Suomen kohteiden listalla.

Arkkitehti Erik Bryggmanilta löytyy Joensuusta kaksi 1940-luvun alussa Schaumanille suunniteltua rakennusta. a junaradan ja Pielisjokivarren välissä, mutta rautatievartta kulkevalta kevyen liikenteen väylältä ne näkee. Toinen rakennuksista on ruokala, toinen entinen poliklinikkarakennus ja terveydenhoitajan asunto, sittemmin toimisto. Kellertävät, rapatut, loivaharjakattoiset rakennukset eivät ole pröystäileviä, mutta niistä löytyy viehättäviä detaljeja. Harjan taitteen alla olevat kolmen neliömäisen ikkunan ryhmät toistuvat molemmissa rakennuksissa, niin myös seinään upotetut rautaiset tikapuut. Rakennukset sijaitsevat UPM:n vaneri-tehtaan suljetulla tehdasalueella<sup>116</sup>



Erik Bryggmanin suunnittelema poliklinikka rakennus. Kuva Mikko Laaksonen.

Poliklinikkarakennuksessa on kehystetty kulmaikkuna. Sisus on remontoitu 1980-lukulaiseen toimistotyylisiin ja kattoja laskettu. Bryggman luonnosteli Schaumanille Joensuuhun myös autovajan, kaksi rivitaloa ja insinööriasuntoja, mutta niitä ei ilmeisesti toteutettu.

Vuonna 1949 valmistui Joensuuhun Papinkadulle niin kutsuttu Gävlenlinna. Gävlenlinna oli saanut alkunsa, kun Ruotsin Gävleborgin läänin maaherra Maja Sandler päätti lahjoittaa Suomen punaisen ristin kautta 400 000 kruunua kivirakennukseen, jonka tulisi toimia lastenneuvolana, äitiysneuvolana tai kerhotoiminnassa, myös lastensairaala kaavailtiin alkuvaiheessa. Hanke alkoi realisoitua kun vuonna 1946 hyväksyttiin arkkitehtitoimisto Kurt Simbergin ja Bertel Saarnion piirustukset rakennusta varten. Valmistuessaan talossa oli tilaa äitiysneuvolalle, lastenneuvolalle ja päiväkotitoiminnalle. Lisäksi partiolaisille oli varattu oma tila ja ullakolla oli asunto vahtimestarille<sup>117</sup>. Gävlenlinna oli Joensuun ensimmäinen päiväkotitoiminta päättyi talossa keväällä 2021.<sup>118</sup>

Pohjois-Karjalan sairaalarakentamisessa merkittävin kohde oli Joensuun Niinivaaralle valmistunut keskussairaala. Toinen vuosikymmenen aikana valmistunut näyttävä sairaalamiljöö toteutettiin Kontiolahden Paiholan kylään. Tämä entinen mielisairaalan alue on ehjänä säilynyt kokonaisuus.<sup>119</sup>



Gävlenlinna.

115 Piiparinen 2018, 21

116 Kononen 2018, 112–113

117 Karjalainen 23.3.1949

118 Karjalainen 17.1.2021

119 Piiparinen 2018, 21

Näyttävin Paiholan ympäristöstä kohoava kohde on vuonna 1951 valmistunut sairaalan päärakennus. Massoitteeltaan vaihtelevan kohteen korkein osa nousee kuuteen kerrokseen, ja tähän on nivelletty poikittaisesti matalammat siipiosat. Samana vuonna päärakennuksen viereen valmistui rakennus avo-osastoille.

Molemmat vuonna 1951 valmistuneet piirimielisairaalan rakennukset suunnitteli arkkitehti Jalmari Lankinen (1894–1970). Paiholan sairaala oli jatkumoa Pälkjärven piirimielisairaalan (1924–1937) toiminnalle, jonka rakennukset jäivät sodan jälkeen Neuvostoliiton puolelle. Lankinen oli suunnitellut myös Pälkjärven sairaalan suurimmat massat (1937)<sup>120</sup>.

Paiholan sairaalalokkonaisuus täydentyi 1960-luvulla. Tuolloin valmistui Arkkitehti-toimisto Reino Koivula & Co:n suunnittelema moderni ja ulkoiselta olemukseltaan pelkistetty kolmikerroksinen sairaalarakennus (1963). Henkilökunnalle arkkitehtitoimisto suunnitteli neljä pienkerrostaloa (1965) ja tämä kokonaisuus täydentyi vuonna 1969 arkkitehti Toivo Kortteisen suunnittelemalla rakennuksella. Nämä viisi rakennusta muodostavat Pielisjoen lahdelta avautuvan puoliympyrän muotoisen ja kauniisti hahmottuvan kehän.<sup>121</sup> Erkki Helasvuo suunnitteli kauniin geometrisen sosiaalitalarakennuksen vuonna 1980.

Paiholan sairaalatoiminnot lakkautettiin lopullisesti vuonna 2016 ja rakennukset ovat siirtyneet Master Yhtiöt Oy:n omistukseen. Alueella sairaalan henkilökunnan asunnot ovat saneerattu vuokra-asunnoiksi. Sairaalarakennuksissa toimivat mm. lastensuojeluyksikkö, päihdekuntoutuskeskus sekä mielenterveyspalveluja.

Paiholan päärakennus. Suunnittelija arkkitehti Jalmari Lankinen.



120 Aarnio 2016, 266–271

121 Piiparinen 2018, 164–165





Sosiaalilarakennus. Arkkitehti Erkki Helasvuo.



Henkilökunnan asuinrakennuksia.

Henkilökunnan asuinrakennuksia.

B-sairaala valmistui vuonna 1963.



Rakennus avo-osastoille valmistui vuonna 1951.





# SEURAKUNTIEN RAKENTAMISTOIMET

Pohjois-Karjalan, ja Itä-Suomen, yksi erikoisuus ovat rajaseutukirkot. Rajaseutukirkot olivat yleensä kyläläisten rakentamia evankelisluterilaisia kirkkoja, joissa silloinen rajaseutupastori piti jumalanpalveluksia ja muita kirkollisia toimituksia. Rajaseutupapit ja rajaseutuisaret olivat tuomiokapitulin määräämiä ja Kirkon keskusrahaston palkkaamia kirkon työntekijöitä, jotka kirkossa pitämien toimitusten lisäksi kävivät tapaamassa rajaseudun väkeä heidän kotonaan. Itä-ajan tuntumassa rajaseutukirkkoja on Lieksassa (Nurmijärven rajaseutukirkko, 1948), Ilomantsissa (Kivilahden rajaseutukirkko, 1954 ja Naarvan rajaseutukirkko, 1958) ja Kuhmossa ja Suomussalmella. Rajaseutukirkot ovat ulkoasultaan vaatimattomia eikä niissä usein ole kirkoille tyypillisiä piirteitä kuten kellotornia tai korkealle kohoavia kattoja. Poikkeuksena on persoonallisen näköinen Hoilolan rajaseutukirkko Tuupovaarassa. Kirkko on valmistunut vuonna 1950.



Hoilolan rajaseutukirkko Tuupovaarassa. Kuva Saara Aarnio.

Pohjois-Karjalan 1940- ja 1950-lukujen kirkkoarkkitehtuuri on sekoitus modernismia ja perinteistä muotokieltä. 1950-luvulla valmistuneista evankelisluterilaisista kirkoista merkittävimmät toteutettiin Kesälahdelle (1950) ja Outokumpuun (1955).<sup>122</sup> Rohkeasti modernistinen sakraalirakennus on Juuan siunauskappeli. Juuan siunauskappeli vihittiin käyttöön 1.10.1955.<sup>123</sup> Siunauskappelin on suunnitellut juukalainen arkkitehti Veijo Martikainen. Kappeli on tasasivuisen kolmion muotoinen, Kristillisenä symbolina tasasivuinen kolmio viittaa Pyhään kolminaisuuteen. Jossain vaiheessa on kappelin taakse rakennettu lisäsiipi. Juuan siunauskappeli lienee Pohjois-Karjalan varhaisin tämän rakennustyyppin, tasasivuisen kolmion muotoisen ja jyrkkälappeisen, siunauskappelin edustaja.

Muualla Suomessa tämän tyyppin ensimmäisiä edustajia olivat Erik Bryggmanin Honkanummen siunauskappeli (suunniteltu 1952, valmistui 1956) ja Olli Kuusen Rautalammin siunauskappeli (1956).<sup>124</sup> Maakuntaan valmistui 1950–1960 luvuilla muitakin tämän teeman mukaisia kirkollisia rakennuksia kuten esimerkiksi Enon siunauskappeli (1961, Rakennusmestari Veikko Lehmola), Ilomantsin siunauskappeli (1964, rakennusmestari Väinö Tikka) ja Tuupovaaran siunauskappeli (1964).



Juuan siunauskappeli.

122 Piiparinen 2018, 21

123 Karjalainen 2.10.1955

124 Lehtimäki & Lyytinen 2015, 52





Juuan siunauskappeli.



Ilomantsin siunauskappeli.



Enon siunauskappeli.



Kirkollisten tilojen suunnittelua pidetään usein arkkitehtien ammattikunnassa haluttuna ja tavoiteltuna tehtävänä. Sakraalirakennuksen suunnittelussa saa toteuttaa vapaammin omaa luovaa intentiotaan, joka normitetussa rakennustuotannossa jää alistaiseksi tuotannollisten näkökulmien vuoksi. Kirkkoarkkitehtuuri mahdollistaa rakennustaiteellisen kokonaisuuden luomisen. Erityisesti 1960-luvulta lähtien seurakunnat ovat osoittautuneet verrattain salliviksi rikkomaan perinteisiä käsityksiä kirkkoarkkitehtuurista.

Vielä ennen sotia jäi Suomessa moni rohkea modernistinen kirkko vain suunnitteluasteelle niiden perinteitä rikkovien muotojen vuoksi. Rakennusarkkitehti Vilho Suonmaan suunnittelemat Petravaaran Pyhän Apostoli Andreuksen tsa-souna (1966) ja Liperin ortodoksinen kirkko (1973) ovat omaperäisyydessään omaa luokkaansa. Pohjois-Karjalassa tällaisia 1960-luvun kirkollisia rakennuksia, joissa suunnittelussa on pyritty luomaan "hiljaisuuden arkkitehtuuria", ovat muun muassa Valtimon seurakuntakeskus, Niemisen hautausmaan kappeli ja Tohmajärven seurakuntatalo / Kemien kirkko.

## Valtimon seurakuntakeskus

Ensimmäistä seurakuntataloa suunniteltiin Kirkkosärkälle jo 1932. Luonnospiirustukset hirsirakenteiselle rakennukselle suunnitteli rakennusmestari R. Thurlin. Hanke kaatui pula-aikaan. Seuraavat suunnitelmat piirsi rakennusmestari Johannes Broche punatiilisestä seurakuntakeskuksesta 1934. Tämäkään suunnitelma ei toteutunut. Tiettävästi nämä suunnitelmat edustivat perinteistä kirkollista rakennusperinnettä.<sup>125</sup>

Kolmannen seurakuntatalon, ja toteutuneen, suunnittelivat arkkitehdit Kaisa Harjanne ja Maija Suurla. Toteutunut seurakuntatalo, ja erillinen pappila, edustavat 1960-luvun arkkitehtuuria parhaimmillaan. Rakennus on istutettu taidokkaasti Valtimon keskustaa jakavalle Lokkiharjulle. Harjun vaakalinja ja ympäröivän männikön pystylinjat toistuvat rakennuksen tasapainoisessa sommittelussa. Seurakuntasalin suuret ikkunapinnat heijastavat ympäristöä. Rakennus valmistui 1967.<sup>126</sup> Erillinen pappila seurakuntakeskuksen viereltä on purettu 2020.

Rakennukseen suunniteltiin alunpitäen 60-paikkainen rippikoulusali, kerhohuone ja vierashuone sekä sauna. Yläkerran seurakuntasalissa oli 110 istumapaikkaa, kahvio ja eteisaula. Tilat olivat erotettavissa liukuseinillä. Talossa olivat myös keittiö, seurakuntasisaren ja talonmiehen asunnot.<sup>127</sup>

Yhdessä lähistöllä sijaitsevan Valtimon kirkon kanssa seurakuntakeskus muodostaa aistikkaan vaatimattoman kulttuuriympäristön. Arkkitehtikaksikko Kaisa Harjanteen ja Maija Suurlan töitä Pohjois-Karjalassa on tiettävästi neljä: Valtimon seurakuntakeskus, Valtimon kirjasto, Ilomantsin seurakuntakeskus ja Lieksan kirjasto. Kaikki nämä kuuluvat arvokkaana osana suomalaiseen arkkitehtuurin historiaan.



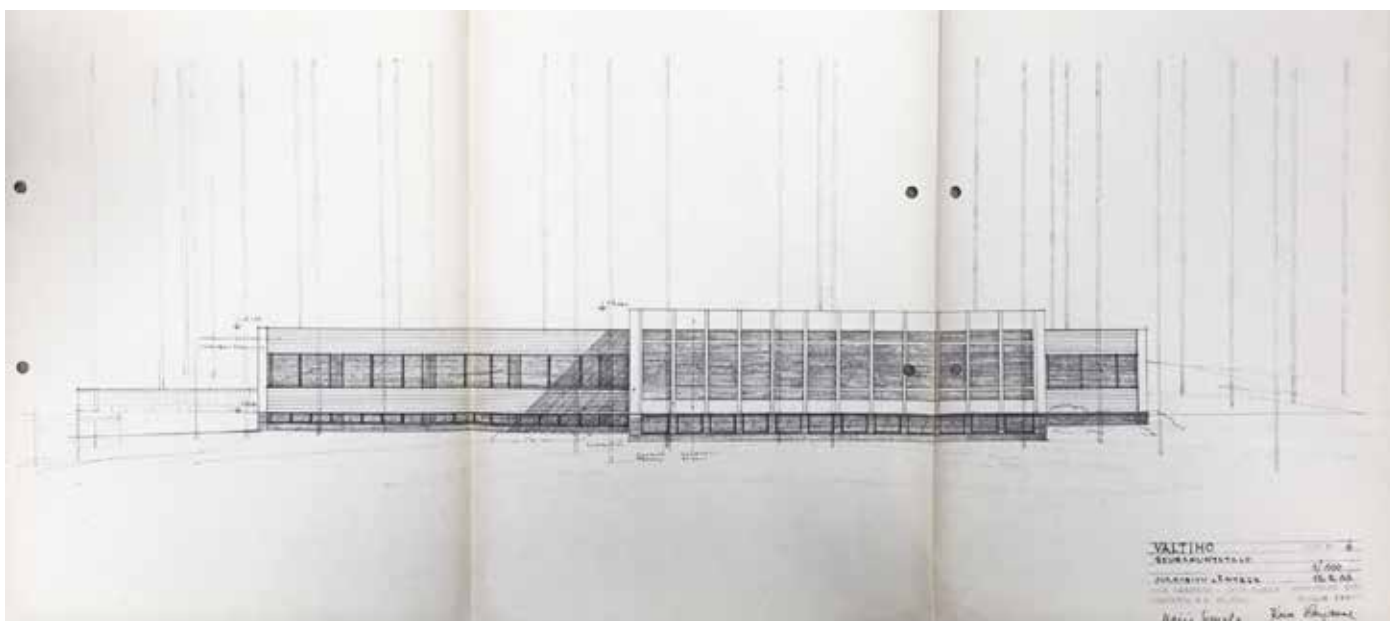
Valtimon seurakuntakeskus.

125 Björn 2009, 312

126 Kononen 2018, 272

127 Björn 2009, 312





Valtimon seurakuntakeskuksen julkisivupiirustus vuodelta 1966.

## Niemisen hautausmaan kappeli

Rääkkylän Niemisen hautausmaan siunauskappeli on valmistunut vuonna 1964. Luonnon läheisyys ja valon merkitys rauhoittavana ja hiljentymiseen kehottavana osana korostui 1960-luvun siunauskappeleiden arkkitehtuurissa. Kappeleihin johdettiin luonnonvalo usein joko niin, että se valaisi alttarin kokonaisuudessaan, tai niin, että kappelista muodostui suljettu tila, johon valo lankesi vain seinien yläosaan sijoitetuista ikkunoista.<sup>128</sup>

Niemisen hautausmaan siunauskappeliin lankeaa luonnonvalo etelän puoleiselta julkisivulta suuresta alttarin sivuille sijoitetuista koko seinän korkuisista lasipaneeleista, jotka jatkuvat julkisivun levyisesti seinän yläosassa. Niemisen siunauskappelin ulkoarhityksen muodostaa leveä vaakasuuntainen, kellertävä lautaverhous, joka luo kontrastin



katon tummalle pellitykselle. Kappelin on suunnitellut Ensio Lappalainen.<sup>129</sup> Lähes samoilla piirustuksilla saman suunnittelijan toimesta valmistui vuonna 1965 Polvijärvelle Rauhan majan kappeli.



Niemisen hautausmaan kappeli Rääkkylässä.



Rauhanmajan kappeli Polvijärvellä.

129 Ibid.



## Tohmajärven seurakuntatalo / Kemien kirkko

Kemien Seurakuntatalo on rakennettu vuonna 1964 ja peruskorjattu vuosina 1998–2001. Seurakuntatalossa on kirkkosali, kahviotilat ja muita kokoustiloja, kirkkoherranvirasto, lapsi- ja nuorisotyön kerhotilat sekä työntekijöiden toimistotiloja.

Seurakuntatalon tilat ovat kahdessa kerroksessa. Yläpuolella on kahvio, kirkkosali, diakoniatoimisto ja kirkkoherranvirasto. Alapuolella hautausmaatoimisto, kanttorin työtilat, Vienon Kammari sekä lapsi- ja nuorisotyön kerhotilat. Koulurakennus käsitti luokkahuoneen, eteiset, käsityösalin ja opettajan asunnon. Rakennuksen on suunnitellut Erkki Virkkunen.



Tohmajärven seurakuntatalo.

Toisen maailmansodan jälkeen Pohjois-Karjalaan tuli siirtolaisina uutta ortodoksisväestöä. Tämän johdosta maakuntaan rakennettiin useita kreikkalaiskatolisia kirkkoja ja rukoushuoneita. Usein uusiin pyhäkköihin suunniteltiin karjalaisvaikutteisia koristeaiheita kuten esimerkiksi koristeaiheet räystäslaudoissa ja ikkunoiden ympäryslaidoissa. Pyöröhirsi toimi usein kantavana seinärakenteena. Ilmiö liittyi siihen, että moni Suomeen siirretyistä karjalaisista halusi toteuttaa kirkolliseen rakentamiseen karjalaista perinnettä. Näitä elementtejä siirrettiin valikoiden uudisrakennuksiin, mutta toisaalta pyhäkköihin tuli myös moderneja piirteitä.<sup>130</sup>



Paikalliset arkkitehdit tekivät opintomatkoja muun muassa Kizhin saarelle, puukirkoistaan tunnettuun Äänisen saarelle Karjalan tasavallassa Venäjällä (Arkkitehti Mauno Tuomiston tiedoksi). Väistämättä tämä on vaikuttanut osaltaan pyhättöjen arkkitehtuuriin myös täällä. Pyhättöjen arkkitehtoninen ilmaisu etsi muotoaan. Uuskareliaanisen tyylin mukaisia ortodoksisia tsasounia rakennettiin maakuntaan useita 1980–1990 luvuilla.



## Bomban tsasouna

Bomban tsasouna vihittiin käyttöön 17.7.1980. Rakennushanketta pidettiin ainutkertaisena maassamme, sillä tiettävästi ensimmäistä kertaa rukoushuoneen on rakentanut ja omistanut matkailuyhtiö, Bomba Oy. Tsasouna oli yksi rakennuskohde Bomban alueen matkailuun tarkoitettujen rakennusten sarjassa. Tsasounan rakentamista vastustettiin osittain tästä syystä sillä jotkin tahot pelkäsivät, että rukoushuone leimautuu ”huvipaikaksi” eikä sen ole soveliasta olla osa turistien valtaamaa Bombaa. Tsasounaa hallitsi kuitenkin ortodoksinen seurakunta, ei Bomba Oy.<sup>131</sup>

Puurakenteiselle tsasounalle tyypillisesti myös Bomban tsasounan tunnusmerkkinä on avonainen kuisti, jonka ylle kohoaa kuusikulmainen kellotorni. Tämän tyyppisen ratkaisun esikuvana pidetään Ägläjärven tsasounaa Korpiselällä, joka on ajoitettu valmistuneen 1700–1800-lukujen vaihteessa.



Bomban tsasouna on pyöröhirrestä rakennettu, noin 40 neliön suuruinen rukoushuone. Kellotorni kohoaa 13 metrin korkeuteen. Tsasounan pienoiskonostaasin on tehnyt ikonitaiteilija Margit Lintu. Kirkonkello on 1800-luvulla valettu. Tsasouna sijaitsee Ritoniemellä, tsasounalle pääsee ainostaan kapeaa polkua ja pitkospuita pitkin. Tietä tsasounalle ei haluttu rakentaa. Tämä oli harkittu ratkaisu, joka kuvastaa kristillisiä aatteita yksin tehtävästä matkasta Herran huoneelle. Bomban tsasounan on suunnitellut Erkki Helasvuo.<sup>132</sup>

## Kontiolahden ortodoksinen kirkko

Kontiolahden ortodoksinen kirkko rakennettiin tsasounaksi. Se vihittiin 22.8.1982<sup>133</sup>. Tsasouna edustaa uuskarjalanistista eli uudelleen tulkittua karjalaista rakennustyyliä harja- ja räystäslautoineen, etualan avokuistineen sekä koristeellisine otsa- ja tuulilautoineen. Tsasouna vihittiin uudelleen kirkoksi 22.9.1985<sup>134</sup>. Kirkko edusta arkkitehti Erkki Helasvuon uuskarjalanistista tulkintaa.



## Enon ortodoksinen rukoushuone

Enon Kristuksen kirkastumisen tsasouna vihittiin käyttöön 16.8.1987. Tsasounan on suunnitellut Erkki Helasvuo<sup>135</sup>. Tsasouna on alueelle tyypilliseen tapaan karjalaisuudesta innoituksensa ammentava. Tsasounan ulkomuoto on tavanomaista raskaampi koska Enon tsasounassa ei ole avokuistia eikä monikulmaista kellotornia. Myös ikkunat ovat suhteessa rakennusmassaan verrattain pienet.



131 Karjalainen 17.7.1980

132 Ibid.

133 Karjalainen 23.8.1982

134 Karjalainen 23.9.1985

135 Karjalainen 17.8.1987

## Honkavaaran tsasouna

Huomiotaherättävä tsasouna etelään vievän valtatie 6:n varressa Honkavaaran perinnepihan yhteydessä, myös Sinisen tien tsasounaksi ja Pyhän Johannes Kastajan tsasounaksi kutsuttu, on arkkitehti Vilho Suonmaan myöhemmän uran päätyö. Rakennuksessa hän yhdistää kirkollisten ja karjalaisten hirsirakennustensa päälinjat. Suunnittelun lähtökohtana oli rajantakaiseen Korpiselkään jäänyt Ägläjärven tsasouna. Siperiasta tuodun massiivihirren ja luonnonkiven käyttö on omintakeista. Kirkon kaikki kolme kelloa valettiin paikan päällä rakentamalla pihamaalle uuni valamista varten.<sup>136</sup>

Honkavaaran tsasouna edustaa uskareliaanisen perinteen myöhempää tulkintaa. Kirkko valmistui vuonna 2001. Muoto ja massoittelu on huomattavasti yksilöllisempää kuin muissa edellä mainituissa pyhätöissä. Tähän on vaikuttanut myös se, että tsasounan suunnittelija Vilho Suonmaa (1935–2004) oli persoonana hyvin rajoja rikkova arkkitehti. Suonmaa pyrki uudistamaan tietoisesti ortodoksista kirkkoarkkitehtuuria jo 1970-luvulla. Hän näki, että tuolloin kirkkoarkkitehtuurille ei oltu asetettu normeja. Kehitys oli hidasta koska rakennustekniikka oli rajoittunutta, ja kirkonmiehet olivat tyytyneet vanhoihin esikuviin, jotka Suonmaan mielestä olivat ”museoita”. Suonmaa katsoi, että tiukasti perinteistä kiinni pitävä arkkitehtuuri on taantumuksellista.<sup>137</sup>

Suonmaa osoittikin pystyvänsä haastamaan perinteet suunnittelemalla Pohjois-Karjalan moderneimmat pyhätöt, jotka eivät antaudu tyylimäärityille. Nämä pyhätöt ovat Petravaaran Pyhän Apostoli Andreaksen tsasouna ja Liperin ortodoksinen tsasouna.



136 Karjalainen 24.5.2001

137 Karjalainen 20.2.1972



## Petravaaran Pyhän Apostoli Andreaksen tsasouna

Petravaara on voimakkaasti ortodoksinen kylä Tohmajärvellä. Erityisesti sodan jälkeen Petravaarassa kaivattiin omaa kirkkoa. Aktiivisen kyläkunnan myötä kyläläiset lahjoittivat rakennukseen tarvittavan puutavaran. Tsasounan piirsi rakennusarkkitehti Vilho Suonmaa. Petravaaran tsasouna oli hänen ensimmäinen kirkollinen suunnittelutyö. Tsasouna valmistui vuonna 1966<sup>138</sup>.

Suonmaa halusi tietoisesti pyrkiä luomaan bysanttilais-slaavilaiskarjalaisen perinteen pohjalta uuden suomalais-kansallisen kirkkoarkkitehtuurin. Samanaikaisesti Suonmaa suunnitteli Lintulan luostarin kirkkoa. Petravaaran tsasouna rikkoo ulkoarkkitehtuuriltaan perinteet. Tsasounan sisätilojen hämäryys on ollut tietoinen valinta suunnittelussa. Sivujulkisivujen kookkaita ikkunoita päällystää pystylaudoitus ja katolta kohoavan suippokatoksen ikkuna siivilöi valon sisätiloihin, näin sisätilat luovat mystisen ja hengellisen ilmapiirin. Rakennus on muuten suhteellisen matala. Nämä arkkitehtoniset ratkaisut luovat sisätilassa pyhyden kokemuksen, ja samalla luonnon läheisyyden<sup>139</sup>. Seurakunta on luopunut rakennuksen käytöstä.



138 Karjalainen 25.5.1966

139 Karjalainen 20.2.1972



## Liperin ortodoksinen tsasouna

Liperin ortodoksinen rukoushuone eli Pyhän apostoli Andreaksen tsasouna valmistui vuonna 1973. Kokonaisuus muodostuu itse rukoushuoneesta ja sen vieressä olevasta kellotornista.<sup>140</sup>

Rukoushuoneen rakennutti Taipaleen ortodoksinen seurakunta. Liperissä oli sijainnut edellisen kerran ortodoksinen pyhäkkö vuonna 1656, jolloin se on poltettu.<sup>141</sup>

Vilho Suonmaa suunnitteli rakennusprojektin yhteydessä tyylipuhtaan karjalaisen tsasounan, mutta teki sen rinnalle myös modernin luonnoksen, jonka mukaan tsasouna sitten rakennettiin. Lattiapinta-alaa rukoushuoneessa on 104 m<sup>2</sup>. Rukoushuoneeseen mahtuu 100 henkilöä kerrallaan. Rakennuksen suurin pituus on 18 metriä, leveys 13 metriä ja korkeus 13 metriä<sup>142</sup>. Rakennuksen seinät ovat samalla sen katot.



140 Karjalainen 15.6.1973

141 Ibid.

142 Ibid.



# Vaivion kurssikeskus

Joensuun evankelisluterilainen seurakuntayhtymä rakennutti Vaivioon leiri- ja kurssikeskuksen, jonka ensimmäinen rakennusvaihe valmistui vuonna 1976. Ensimmäisessä vaiheessa rakennettiin päärakennus, majoitustalo ja sauna. Rakennukset oli suunnitellut arkkitehtitoimisto Erkki Helasvuo ky<sup>143</sup>.

Vaivion kurssikeskusta käytti vuonna 1989 noin 14 000 henkeä, joten lisärakentamiselle oli todellinen tarve. Laajennusosat rakennettiin vuonna 1991. Samalla rakennettiin myös alueelle kappeli, joka sittemmin vihittiin kirkoksi. Laajennusosan ja kirkon oli suunnitellut myös arkkitehtitoimisto Erkki Helasvuo ky. Kirkon ensisijaisena suunnittelijana mainitaan olleen kyseisen toimiston suunnittelija arkkitehti Pasi Siistonen. Suunnittelija mainitsee ottaneensa lähtökohdaksi suunnittelussa neliön ja pyramidin muodot. Mainitsepa Siistonen saaneen vaikutteita ruotsalaisesta arkkitehdistä Gunnar Asplundista, jota pidetään yleisesti yhtenä huomattavimpana pohjoismaisen klassismin edustajana<sup>144</sup>.

Laajennusosan punatiilinen julkisivuseinä on yksi Pohjois-Karjalan vaikuttavimmista postmodernisista kohteista. Myös kirkko heijastelee vahvasti eri arkkitehtuurisuuntausten teemoja, kirkossa on havaittavissa klassismia, bysanttilaisuutta ja slaavilaisuutta. Kirkon sisätilaa hallitsee suuri kupolirakenne, johon on vedetty valokaapelia, joka tuottaa kupoliin kuvaelman tähtitaivaasta<sup>145</sup>.



143 Karjalainen 18.1.1976 & 30.5.1976

144 Karjalainen 18.9.1991

145 Ibid.

## Ristinkappeli ja krematorio

Joensuun ensimmäinen krematorio valmistui loppuvuodesta 1989 Joensuun hautausmaalle. Nimensä kappeli sai sen ristinmuotoisen pohjaratkaisun mukaan<sup>146</sup>. Yksikerroksiseen rakennukseen sisällytettiin krematorion lisäksi kaksi siunauskappelia, ruumiiden säilytystilat ja kaksi yleisöaulaa.<sup>147</sup> Kappelin ympärille tehtiin pieni kappelipuisto ja uurna-alue. Ristinkappeli on monimuotoinen rakennus, jossa on havaittavissa postmoderneja muotoja kuten kaaria, pylväitä ja kaarevia kattopintoja. Kappelin suunnitteli Arkkitehtitoimisto Erkki Helasvuo Ky.



## TEOLLISUUS

Monumentaalisinta 1950-luvun rakentamista Pohjois-Karjalan keskussairaalan ohella edustaa Outokummun kaivoksen teollisuusarkkitehtuuri. Vuonna 1954 sinne valmistui Keretin kaivos. Kokonaisuudesta on jäänyt jäljelle 96 metriä korkea torni malmisiiloiheen. Merkittävää teollisuuteen liittyvää rakentamista toteutettiin myös lukuisten voimalaitosten myötä kuten Alvar Aallon suunnittelemat vesivoimalaitokset, Pamilon, Lieksankosken ja Pankakosken voimalaitokset ja Kaltimon kanavan voimalaitos.<sup>148</sup>

## Kolme Aaltoa

Pohjois-Karjalassa sijaitsee kolme Alvar Aallon toimiston suunnittelemaa vesivoimalaa: Pamilon voimalaitos (1955), Lieksankosken voimalaitos (1960) ja Pankakosken voimalaitos (1963). Nämä kolme voimalaitosta ovat ainoat vesivoimalaitokset, jotka Aalto suunnitteli urallaan. Ne kaikki sijaitsevat Pohjois-Karjalassa verrattain lähellä toisiaan.

Pamilon voimalaitos.



146 Karjalainen 3.12.1989

147 Karjalainen 8.10.1988

148 Piiparinen 2018, 21



Pamilon voimalaitoksen rakentaminen liittyy sotienjälkeisen Suomen sähköistykseen ja vesivoimarakentamiseen. Koitajoen valjastaminen, 600-metrinen tunnelin räjäytystyömaiseen ja patovallien tekemiseen on ollut 1950-luvun Suomessa, aluksi tiettömässä ja sillattomassa korvessa melkoinen voimanponnistus. Pamilon voimalaitoksen havaittavin elementti on voimalan valvomorakennus, jonka katon viisteinen kulma, mustaraaminen yläkerroksen suuri ikkuna-aukotus ja rungon epäsymmetrinen ikkuna-aukotus tekevät voimalasta poikkeuksellisen arkkitehtuurin teoksen.<sup>149</sup>

Lieksankosken voimalan pääjulkisivu avautuu läheiseltä kevyen liikenteen riippusillalta. Päämassassa sijaitsevan konehallin ikkunaseinää lämpösäteilyltä suojaava horisontaalinen aurinkosuoja-aleikkö, brise-soleil, on juhlava rakennustaiteellinen näky, joka myös varjostaa säleikön takana olevaa konehallia, ja näin säätelee konehallin lämpötilaa. Konehalli on valoisa, kirkkomaisen tunnelman tekevä tila. Voimala-alue on yleisöltä suljettu.<sup>150</sup>

Pankakosken voimalaitos valmistui kolme vuotta myöhemmin kuin lähistöllä sijaitseva Lieksankosken voimala. Tämä näky osittain siinä, että voimalan ulkoasu on pelkistetympi kuin Lieksankosken voimalaitos. Pankakosken



Lieksankosken voimalaitos.



Pankakosken voimalaitos.

149 Kononen 2018, 148-149

150 Kononen 2018, 240

voimalan yläpuolen näkee Pankakosken Ruukintien sillalta. Pääjulkisivu on yleisöltä suljetulla tehdasalueella, alumiinikarmisine ikkunaruuuineen. Ulko-oven kierteinen kahva on Aallolle tyypillistä muotoilua.<sup>151</sup> Voimalan omistaa nykyään Kemijoki-yhtiö, mutta niiden tilaaja oli Enso-Gutzeit. Tehdasalueella on sijainnut muun muassa Aallon suunnittelema puurakenteinen päivystäjien asunto. Tämä on kuitenkin purettu.

Tämän inventoinnin yhteydessä ei ole ollut mahdollista selvittää näiden kolmen poikkeuksellisen vesivoimalan syntyhistoriaa. Tämän selvittäminen vaatisi alueiden kokonaisvaltaisen inventoinnin. Pankakosken voimalaitoksessa sijaitsee laaja arkisto, joka sisältää paljon dokumentaatiota liittyen rakennusten historiaan. Tämä arkisto on tiittävästi kokonaisuudessaan lähes tutkimatta.

## Kaltimon kanava

Kaltimon kanava on yksi Pielisjoen kanavista. Kanavan yhteydessä on Kaltimon voimalaitos. Kanava ja voimalaitos sijaitsevat noin 4 kilometriä Enon kirkonkylän keskustasta etelään. Kanavan pituus on 1 700 metriä ja pudotuskorkeus 9 metriä. Kanavassa on vaaka-akseliset segmenttiportit: kanavan alaportti on ylösnostettava. Alukset kulkevat sen alitse. Vastaavasti yläportti laskeutuu veden alle, ja alukset kulkevat sen ylitse.<sup>152</sup>

Kaukas ja Enso-Gutzeit sopivat vuonna 1953 Pielisen vesivoiman rakentamisesta. Kaltimon voimalaitoksen rakentaminen aloitettiin toukokuussa 1956. Rakentamisen ajaksi joen pääuoma erotettiin työpadolla ja kuivattiin, vesi johdettiin Nesterinsaaren itäpuolelle. Koneaseman viereen rakennettiin säännöstelypato ja uittosulku, Kaltimon uusi kanava. Kesällä 1958 työmaalla työskenteli noin 500 rakentajaa. Työpadot avattiin elokuussa ja Pielisjoki ohjattiin entiseen uomaansa. Nesterinsaaren itäinen haara suljettiin maapadolla.<sup>153</sup>



Vuonna 1957 valmistuneen rivitalon (kuva alhaalla vasemmalla) ovat suunnitelleet Erik Kråkström ja Ahti Korhonen. Rivitalo kuuluu maakunnan vanhimpiin säilyneisiin kivirakenteisiin rivitaloihin.

151 Kononen 2018, 241

152 Karjalainen 18.6.1958

153 Ibid.



Koneasema rakennettiin kahta koneistoa varten, joista ensimmäinen kytkettiin valtakunnan verkkoon syyskuussa 1958 ja toinen joulukuussa. Kaltimon voimalaitoksen suunnittelivat arkkitehdit E. Kråkström ja A. Korhonen.<sup>154</sup>

Kaltimon kanavan alueella on lukuisia rakennuksia, joista suurin on vuonna 1958 valmistunut voimalaitos. Lisäksi aluelle rakennettiin voimalaitoksen henkilökunnan asuntoja ja virkistysrakennuksia. Alueen arkkitehtuuri on mal-likasta 1950-luvun teollisuusarkkitehtuuria.

## Outokummun kaivos

Pohjois-Karjalan merkittävin entinen teollisuusrakennusten kokonaisuus sijaitsee Outokummussa. Kyseessä on Outokummun kaivoksen (1910–1989) rikastus- ja huolto-toimintoihin liittynyt teollisuuskompleksi, jota alettiin nimittää vanhaksi kaivokseksi. Kokonaisuuden vanhimmat rakennukset valmistuivat 1920-luvun lopulla, jolloin Outokummun kaivoksen toiminta laajeni voimakkaasti. Alueen rakennuskanta täydentyi seuraavilla vuosikymmenillä ja viimeisimmät lisärakennukset valmistuivat 1950-luvun alussa<sup>155</sup>.

Vanhan kaivoksen näkyvimvät osat ovat 30 metriä korkea, kummun laella oleva entinen malminnostotorni ja etelärinteessä sijaitseva massiivinen rikastustehdas eli rikastamo.<sup>156</sup>

Vanhan kaivoksen alueen rakennukset suunnitteli arkkitehti Wäinö Gustaf Palm-qvist (1882–1964). suurin osa Vanhan kaivoksen rakennuskannasta edustaa tyyliltään 1920-luvun vähäeleistä klassismia. Kahden seuraavan vuosikymmenen arkkitehtuuri oli entistä pelkistetympää. Näin myös Palmqvistin 1930- ja 1940-luvuilla laatimat rakennussuunnitelmat ovat hengeltään funktionalistisia<sup>157</sup>.



Pohjois-Karjalassa sijaitsee yksi Suomen korkeimmista rakennuksista, Outokummun Keretin entinen kaivostorni. Se kohoaa 96 metrin korkeuteen. Vuonna 1954 Outokumpuun valmistui uusi kaivosteollisuuteen liittyvä tuotantolaitosten kokonaisuus, joka sai nimen Keretin kaivos. Outokumpu Oy liitti sen osaksi Outokummun kuparikaivosta, joka oli tuolloin Euroopan toiseksi suurin. Malminnostotornin lisäksi muita merkittäviä Keretin kaivoskompleksin rakennuksia olivat rikastamo, toimistorakennus, kaivostupa ja korjaamo<sup>158</sup>.

Outokummun kaivostuparakennus on vuodelta 1949, joskin sen linnamaisia mielikuvia korostava kiviportaali on valmistunut vuonna 1927. Taustalla on nostotorni ja sen juuressa sijaitsee murskaamo. Aukeaman kuvat Pekka Piiparinen.

154 Ibid.

155 Piiparinen 2016, 174–183

156 Ibid.

157 Ibid.

158 Ibid.



Keretin kaivostorni kohoaa 96 metrin korkeuteen jättäen taakseen muun muassa Helsingin olympiastadionin (72 m) ja Kuopion Puijon tornin (75 m) sekä Turun tuomiokirkon (86 m).



# KAUPPA JA LIIKE-ELÄMÄ

PT-talo eli pienteollisuustalo, oli Joensuun ensimmäisiä ostoskeskuksia. Oikeastaan voisi puhua kauppakeskuksesta, jonka perillisiä ovat nykyiset kaupunkien keskusta-alueiden suuret kauppakeskukset.

PT-talon sisäarkkitehtuuria luonnehtii kaupan historiasta tuttu arkadimainen rakenne, jossa korkean keskuskujan molemmin puolin sijaitsi eri myymälöitä, kahdessa kerroksessa. PT-talon suunnitteli kuopiolainen arkkitehti Kaj Michael. Rakennus avattiin vuonna 1957 ja suljettiin purkua varten 2017.



Pienteollisuustalo on purettu vuonna 2017.

Joensuun kaupallinen tarjonta vahvistui vuonna 1962 kun Siltakatu 4:ään valmistui arkkitehtikilpailun kautta Tuomas Väyrysen suunnittelema liike- ja virastotalo Kanavaranta<sup>159</sup>. Talo tunnetaan myös nimellä Piimälinna, siellä sijainneen meijerin baarin johdosta. Piimälinnan rakennuksen arkkitehtuuri oli anonymiä lasipintaista kaupunkitilaa heijastavaa arkkitehtuuria.

Postmodernit viittaukset kuten historiallisten arkkitehtuurielementtien lainaaminen, runsas värien käyttö, liioittelu, monimuotoisuus, vaihtelevat tilaratkaisut, yllätyksellisyys ja eklektisyys näkyvät, joskin vaimeasti, seuraavissa kohdeissa: Kauppakeskus Metropol, Rantakylän liike- ja toimistorakennus, Juuan kivikeskus, Kolin portti ja Nurmes-talo.

## Kauppakeskus Metropol / Torikatu 29

Kauppakeskus Metropolin korttelin ensimmäinen moderni tavaratalo oli vuonna 1961 valmistunut mustapintainen Hallmannin tavaratalo, joka sijaitsi Kauppa- ja Niskakadun kulmassa<sup>160</sup>. Korttelin vastakkaiseen kulmaan, Yläsataman- ja Torikadun kulmaan, rakennettiin vuonna 1976 Kotilaisen tavaratalo. Kotilaisen tavaratalo muuttui kilpailun kiristyessä Anttilaksi vuonna 1982. Vuonna 1987 valmistui Anttilan viereen Joensuun toinen pysäköintitalo. Pysäköintitalon oli suunnitellut Arkkitehtitoimisto Bieber ja Luoto Ky<sup>161</sup>. Pysäköintitalon julkisivun sommittelu aukkoineen ja nurkan puoliympyrän muotoisen torniaiheen ansiosta on vivahteikasta.



Oy Joensuun Torikatu 29 valmistui vuonna 1992. Kuvassa oikealla näkyy Joensuun toinen pysäköintitalo, joka valmistui vuonna 1987.

159 Karjalainen 12.5.1961

160 Karjalainen 5.11.2012

161 Karjalainen 20.2.1986

Anttilan kortteliin tehtiin vuoden 1991 lopussa asemakaavan muutos, joka mahdollisti rakentamaan kortteliin yli 10 000 kerrosneliötä lisää liiketilaa. Tämä mahdollisti uuden kauppakeskuskompleksin rakentamisen kortteliin vuosina 1991–1992. Tämä muutti keskustan kaupallista painopistettä pohjoiseen torin suunnasta.<sup>162</sup>

Samanaikaisesti purettiin vanha Hallmannin tavaratalo Niska- ja Kauppakadun kulmasta, jonka tilalle nousi uudistettu Anttilan tavaratalo, jonka suunnitteli Arttu Suomalainen arkkitehtitoimisto Studio Arkkitehdit. Tori- ja Niskakadun kulmauksessa sijaitsi puisia taloja, joissa toimi Vanha Huonekalukeskus. Tontin oli ostanut paria vuotta aiemmin Laakkosen liikemiessuku. Tälle kohtaa rakennettiin Oy Joensuun Torikatu 29. Kiinteistön suunnitteli arkkitehti Georgios Fasoulas arkkitehtitoimisto Arcadiasta.<sup>163</sup> Rakennus on hillittyä betonirakentamista, julkisivussa on käytetty hienopestyä, osin kiillotettua väribetonia. Värit ovat harmaa ja terrakotta. Rakennuksen kulmassa on lasirakenteinen torniaihe muodostaen kaupunkikuvallisen maamerkin.

## Rantakylän liike- ja toimistorakennus

Utrantien varteen jäävä Rantakylän liike- ja toimistorakennus on linjakas ja urbaania sykkettä viestittävä liiketilarakennus. Sen pyöristeyst päädyt, matala profiili ja matalat lähes koko rakennuksen julkisivut peittävät nauhaikkunat ja pihan puolen puna/valkotiilein raidoitettu julkisivu yhdistää ja leikittelee historiallisilla rakennustyyliillä. Rakennuksessa on viitteitä funktionalismista postmodernismiin. Rakennuksen ovat suunnitelleet Peter Bieber ja Ritva Luoto ja se valmistui vuonna 1988.<sup>164</sup>



## MATKAILURAKENTAMINEN

Pohjois-Karjalan rakennettuun ympäristöön on liittynyt jossakin määrin myös karjalaisen rakentamisen tavan korostamista ja uudelleentulkintaa. Ilmiö liittyi ennen kaikkea karjalaisen identiteetin ja menneisyyden korostamiseen sekä maakunnan matkailun kehittämiseen, jossa ortodoksis-karjalaisen kulttuurin ja perinteiden ajateltiin tarjoavan uusia näköaloja. Ensimmäistä kertaa ajatus karjalaisen rakennustyylin muistomerkistä esitettiin 1956. Tuolloin Ilomantsi-seura kutsui kotiseutujuhlaan kotiseutu- ja rajaseututyötä tekeviä ihmisiä. Tarkoituksena oli rakentaa runonlaulajan museo karjalaismallisen kotiseututalon muodossa<sup>165</sup>. Tästä hankkeesta syntyi myöhemmin Runonlaulajan pirtti. Karjalaisuuden ja sitä myöten Kalevalan merkitystä rakennustaiteen innoittajana Pohjois-Karjalassa pohdittiin myös vuonna 1985, jolloin suunnitelmassa oli rakentaa suuri Kalevalatalo Joensuuhun. Talon innoittajana toimi arkkitehti Eliel Saarisen vuonna 1919 tekemä suunnitelma Kalevalataloksi Helsinkiin<sup>166</sup>. Kesälahden Hummovaaraan oli myös suunniteltu Kalevalataloa vuonna 1986, jonka luonnospiirustukset oli laatinut arkkitehti Eino Kautto.<sup>167</sup>

Merkittävä yksittäinen innoittaja “karjalaisen rakentamisen” syntyyn oli Kižhin saari, puukirkoistaan tunnettu Äänisen saari Karjalan tasavallassa Venäjällä. Bomban valmistumisen aikoihin 1970-luvun lopulla silloisen Neuvostoliiton suurlähettiläs oli kutsunut Maaherra Esa Timosen välittämänä pohjois-karjalaisia perinteen vaalijoita tutustumaan Kižhin saaren rikkaaseen rakennusperintöön. Toiveena oli aloittaa yhteistyö karjalaisen perinteen tutkimusalalla<sup>168</sup>. 1960- ja 1970-luvuilla valmistuneet uskareliaaniset rakennuskohteet perustuivatkin hengeltään osittain kuviteltuun menneisyyteen. Niiden esikuvat sijaitsivat Venäjän Karjalassa kuten Suojärvellä, Salmisissa ja Suistamossa. Nykyisen Suomen alueella ei tiettävästi saman kaltaista historiallisesti vanhaa rakennustyyliä ole esiintynyt.

162 Karjalainen 3.1.1991

163 Karjalainen 3.10.1992

164 Kononen 2018, 144.

165 Björn 2006, 605

166 Karjalainen 24.7.1985

167 Karjalainen 12.3.1986

168 Karjalainen 24.8.1978



# Runonlaulajan pirtti

Vuonna 1964 valmistunut Ilomantsin Runonlaulajan pirtti lienee Suomen ensimmäinen karjalaisen rakentamisen tavalla toteutettu rakennus toisen maailmansodan jälkeen<sup>169</sup>. Runonlaulajan Pirtti Ilomantsin Parppeinvaaralle valmistui vuonna 1964. Idea karjalaistyyliin toteutettavasta Ilomantsin kotiseututalosta esitettiin jo 1950-luvulla. Silloin asialla olivat Ilomantsi-Seura, Karjalan Sivistysseura ja Rajaseudun Ystävien liitto. Runonlaulajan Pirtti-Säätiön perustamisasiakirjassa vuodelta 1959 todetaan, että sen tarkoituksena on vaalia karjalaisia ja kalevalaisia perinteitä, edistää niitä koskevaa tutkimusta, tukea ja edistää vanhan karjalaisen kulttuurin ja karjalaisten tapojen säilymistä, tukea kotiseututyötä sekä etenkin nuorison opiskelua ja harrastuksia sekä innostaa nuorisoa yhteistyöhön kotiseudun hyväksi.<sup>170</sup>

Runonlaulajan pirtin suunnittelijaksi palkattiin Aulis Kalma, joka oli tutustunut sodan aikana karjalaiseen rakennustyyliin aidossa ympäristössä ja tutustunut moneen karjalaiskylään. Kalman suunnitelmiin kuului Runonlaulajan Pirtin lisäksi Parppeinvaaralle rakennettava karjalaistalojen ryhmä. Kalma pohti olisiko suojärveläisen Bomban talosta malliksi Parppeinvaaralle. Hän kuitenkin päätyi johtopäätökseen, että yksi iso talo vaaran laella olisi liian yksinäinen. Kalma päätyi ehdottamaan usean rakennuksen ryhmää, jossa olisi sekin etu, että rakennustyöt voitaisiin toteuttaa vaiheittain. Luonnosvaihtoehdoissa Kalma esitti museon, retkeilymajan, ruokalan, arkiston, savusaunan, kotiteollisuusneuvonta-aseman työntekijän asunnon ja ulkoilmakeittolan sijoittamista karjalaiskylään Parppeinvaaralle. Karjalaisen kulttuurin esittelyyn suunnitellun rakennuksen, Runonlaulajan pirtin, vihkiäisiä vietettiin 28.6.1994.<sup>171</sup>



Kelo-Tuotteen myynti- ja näyttelyrakennus Asema- ja Pogostantien risteyksessä.

Ensimmäisen viiden vuoden aikana alueella vieraili yli 100 000 vierasta. Runonlaulajan Pirtti ei aluksi toiminut liiketaloudellisesti. Ensimmäisinä toimintavuosina ei kerätty edes sisäänpääsymaksua. Sen katsottiin olevan vastoin karjalaista vieraanvaraisuutta. Pääsymaksua alettiin kerätä Kalevala-näyttelyn myötä 1977. Vähitellen Parppeinvaaralle rakennettiin muitakin rakennuksia: Mateli Kuivattaren aitta avattiin 1971, Kestipirtti (nykyisin Luontopirtti Mesikkä) vuonna 1977, tsasouna vuonna 1980, Rajakenraalinmaja vuonna 1984 ja vuonna 1992 valmistui vaaran laelle Parppeinpirtti. Suomen Matkailutoimittajien kiltä valitsi Kalevalan juhluvuonna 1985 Runopirtin kotimaan vuoden retkikohteeksi.<sup>172</sup>

Hanke oli alkanut pyyteettömästi karjalaisen kulttuurin ja perinteen esittelykeskuksena. Pian, suurten kävijämäärien johdosta aluetta laajennettiin ja ymmärrettiin millainen merkitys Parppeinvaaralla on koko Ilomantsin alueen matkailun kehittämiseksi.



Runonlaulajan Pirtti.

169 Piiparinen 2018, 25

170 Sulopuisto 2020, 38–41

171 Ibid.

172 Ibid.

Uuskarelianistinen rakennustyyli vaikutti suoraan myös paikalliseen yritystoimintaan. Liikkeenharjoittaja Asser Kontturi rakennutti vuonna 1978 yritykselleen Kelo-Tuotele myynti- ja näyttelyrakennuksen Asema- ja Pogostantien risteykseen. Rakennusmateriaalina on käytetty honkaa, sisätiloissa on käytetty "savupirttityyliä". Tarkoituksena oli tehdä näyttävä karjalainen rakennus, joka suurellisuudessaan kilpaili jopa Bomban-talon mittojen kanssa; Kelo-Tuotteen rakennuksen julkisivun pisin mitta on 13 metriä pidempi kuin Bomba-talon!<sup>173</sup> Nykyisin kyseinen rakennus on tyhjiällä.



Entinen Kestipirtti valmistui Parpeinvaaralle vuonna 1977.



Tsasouna (kuva yllä) valmistui vuonna 1980 ja Rajakenraalin maja (kuva alla) valmistui vuonna 1984.







Parpeinpirtti valmistui vuonna 1992 Parpeinvaaran laelle Ilomantsiin. Sen on suunnitellut arkkitehtuuritoimisto Mikko Tikkanen Ky.

## Bomba

Nurmeksen kaupunki käynnisti vuonna 1973 Matkailukaupunki-nimisen projektiryhmän, jossa arkkitehti Erkki Helasvuo ideoi malleja Nurmeksen matkailun edistämiseksi. Hankkeen muita puuhamiehiä olivat maisema-arkkitehti Virva Veisterä sekä insinööri Edward Röytiö Nurmeksen kaupungin teknisestä virastosta. Työryhmän mallissa "matkailukaupunki" jakaa Nurmeksen neljään osaan: Porokylä, läntinen kauppalanosa ja Ritoniemi–Kannaslahti. Porokylän merkitys hankkeelle oli sinne rakennettava terveyskeskus, joka tarjoaisi matkailijoille terveyspalvelut. Läntisen kauppalanosan etuja olivat liikekeskus ja torialue. Varsinainen matkailukaupunki muodostuisi sitten tuolloin



Bomba-talo valmistui vuonna 1978.

lähes rakentamattomaan alueeseen Ritoniemi–Kannaslahti. Rantaviivaa alueelle kertyi lähes 10 kilometriä. ”Suurimmaksi” ja ”kauneimmaksi” alueen hotelliksi suunniteltiin Hyvärilän kunnalliskodin muuttaminen kartanohotelliksi. Ritoniemi, missä Bomba sijaitsee, oli osa tätä matkailukaupunki-hanketta.<sup>174</sup>

Bomban karjalaiskylä on Pohjois-Karjalan turismin keskeisiä rakennettuja kohteita. Päärakennus Bomban talo rakennettiin vuosina 1977–78 karjalaisen hirsitalon tyyliin. Suunnittelusta vastanneilla Vilho Suonmaalla ja Jarmo Santalla oli esikuvana rajan-takaisen Karjalan Suojärvelle 1855 rakennettu Bombinin talo. Bombinin talo edusti suurperheelle rakennettua asuinrakennusta, jossa olivat myös karjasuojat saman katon alla. Tällaiset suurperheiden asuinrakennukset olivat tyypillisiä Raja-Karjalassa muun muassa Salmassa, Suistamosa, Suojärvellä sekä Korpiselällä. Bomban karjalaiskylän yleissuunnitelma ja muut rakennukset on suunnitellut arkkitehti Erkki Helasvuo.<sup>175</sup>



Bomba-talon läheisyyteen valmistui vuonna 1981 Kalevalan hovi. Kalevalan hovin esikuvana on toiminut Mentsakovin talo Suojärvellä.

Bomban talo on pohjoismaiden suurin pyöröhirsitalo. Bomban talon rakennuttivat Suojärven pitäjöseura ja Karjalan liitto. Ympäriille syntyi kokonainen karjalaiskylä toimintoineen, johon nykyisin mahtuu kylpylää ja majoituskapasiteettia. Nykyään Bomban toiminnoista vastaa Pohjois-Karjalan Osuuskauppa.

Bomba-talon rakennushistorialliset konnotaatiot liittyvät vahvasti aikalaiskeskusteluun, josta käytettiin nimitystä Bomba-talo, bombaherkkyyks. Tällä tarkoitettiin halventavaa nimitystä vanhaa tai perinteistä rakentamista jäljittelevästä uudisrakentamisesta.<sup>176</sup> Nimitys viittaa juuri Bomban ”lainattuun” arkkitehtuuriin. Toisaalta on otettava huomioon, että esimerkiksi Bomba-talon ja sen ympärille rakennetun kylän tarve ”alkuperäisyyteen” liittyy myös ensisijaisesti matkailuelinkeinon kehittämiseen. Aidon vastakohta on keinotekoinen, ja ne voivat esiintyä matkakohteessa hyvin erilaisina yhdistelminä, joten puhutaan myös alkuperäisyyden ulottuvuudesta. Bombinin talon jäljitelmä oli ulkomuodoltaan hyvin alkuperäisen kaltainen, mutta muodon ja sisällön alkuperäiseksi rakentaminen olisi tarkoittanut muuta kuin matkailullista lähtökohtaa. Bomba-talo voidaan nähdä alkuperäisyyden näkökulmasta aidon ja keinotekoisien yhdistelmänä. Ympäröivässä kylässä jäljiteltiin karjalaista arkkitehtuuria ja pyrittiin luomaan alkuperäinen, menneen elämäntavan mukainen miljöö.<sup>177</sup>

Muita Ilomantsin Parpeinvaaran ja Bomban innoittamia maakunnan uskareliaanisia rakennuskohteita, jotka on rakennettu matkailun edistämiseksi ovat Korpiselkätalo ja Taistelijantalo.

## Korpiselkätalo (1985)

Entisen Korpiselän Pitäjätalokunnan jäsenet suunnittelivat talkootyöllä rakennettavaa kylätaloa Joensuun Hoilolaan. Selvisi, että rakentamiseen voi saada julkisia avustuksia, jos taloon liitetään ravintola ja hotelli sekä käsityö- ja kotiteollisuustoimintaa. Rakennus nousi useamman vuoden ponnistelujen ja rahankeruun jälkeen vuonna 1985 esiku-

174 Karjalainen 21.10.1973

175 Sulopuisto 2020, 50

176 Vartola 2014, 250

177 Pöllänen 2014, 63





**Korpiselkätalo.** Kuva Pekka Piiparinen.

vanaan Tolvajärven matkailumaja rajantakaisessa Karjalassa. Korpiselkätalon nimellä muistellaan Neuvostoliitolle luovutettua Korpiselän kylää. Rakennuksen suunnitteli Erkki Helasvuo.<sup>178</sup>

## Taistelijan talo (1988)

Taistelijan talo vihittiin käyttöön juuri kesän matkailuajan kynnyksellä 1.6.1988 Ilomantsin Hattuvaaraan. Taistelijan talo oli kehitetty ylläpitämään matkailun kehittämistä ja oli kohde, joka oli suunniteltu erikoisesti sotahistoriasta kiinnostuneille<sup>179</sup>. Rakennuksen arkkitehtuuri lainaa sekä karjalaisesta perinteisestä tyylistä että sotilasarkkitehtuurista, konaisuus on kuin valtava linnamainen korsu. Tehoa korostaa usean metrin koruinen harmaa betonijalka, jonka päällä lepää harmaasta pyöröhirrrestä tehty itse talo. Päädyssä on vielä torni-aihe viittaamaan puolustuksen ja sodankäynnin tekniikoihin. Rakennuksen suunnitteli Erkki Helasvuo.<sup>180</sup>



178 Kononen 2018, 152

179 Karjalainen 2.6.1988

180 Kononen 2018, 285

# Kolinportti

Palvelukeskus Kolinportti on valmistunut kutsukilpailun tuloksena vuonna 1992, kutsukilpailun voitti arkkitehti, professori Juhani Katainen. Juuan silloinen kunnanjohtaja Ahti Puumalainen oli rohkea visionääri. Puumalainen halusi risteykseen rakennuksen, joka erottautuisi perinteisistä ”hirsilinoista” ja joka houkuttelisi ihmisiä käyttämään sen palveluita.<sup>181</sup>

Kolinportin dynaaminen ja futuristinen ilme syntyy valtavasta kattolipasta, joka työntyy nuolen lailla esiin kapean ja matalan rakennusmassan päältä. Rakennuksen julkisivut näyttävät kevyiltä, sillä suuria lasipintoja on käytetty paljon. Kattolippa muodostaa katoksen tankkauspisteiden päälle, ja se on tuettu massaan nähden hyvin kapeilla pylväillä. Arkkitehti Katainen kertoo, että suunnittelua ohjasi mielikuva ”kevyestä aamusumusta niityllä”.

Arkkitehti Katainen antaa kunnian Kolinportin kokonaisilmeestä hänen silloiselle toimistoharjoittelijalleen, tuolloin vielä arkkitehtuurin opiskelijalle Olavi Kuposelle. Kataisen mukaan Kolinportti oli Kuposen ensimmäinen todellinen suurtyö.



**Kolin portti.** Kuva Maija Hakala.





## Juuan kivikylä

Tulikivi Oy rakennutti ensimmäisen Kivikylän rakennuksen vuonna 1995. Rakennuksessa toimi näyttely-, tuotekehitys- ja ravintolatiloja. Tulikivi-yhtiöt, Juuan kunta ja Pohjois-Karjalan liitto päättivät laajentaa hanketta rakentamalla monipuolinen ja vetovoimainen yrityskeskus, joka koostuisi erilaisista kiviteollisuutta palvelevista näyttely- ja myyntitiloista, alihankkijoiden tuotantotiloista sekä käsityöläisten ja taiteilijoiden työtiloista. Tavoitteena oli luoda vuolukiven ja sen jalostuksen ympärille ainutlaatuinen yritys- ja matkailukeskus, Suomen Kivikeskus.<sup>182</sup>

Arkkitehtitoimisto Pasi Siistonen Oy teki ensimmäiset luonnokset ottaen mallia Porvoon makasiinien hengestä. Kivikylä olisi koostunut lukuisista vierekkäisistä harjakattoisista makasiineista, joissa olisi sijainnut sekä työskentelytiloja että makasiinien päädyissä myyntitiloja. Luonnospiirustukset muuttuivat matkan varrella ja lopulliset suunnitelmat teki helsinkiläinen toimisto Pääsky & Siistonen Oy.<sup>183</sup> Uusia tiloja alettiin rakentamaan vuonna 2002, ja Kivikylä valmistui vuonna 2003<sup>184</sup>. Kivikylän päärakennus on upea postmodernistinen, paviljonkityyppinen, rakennus, jonka korkeat katosta kannattelevat pylväät, päädyn kulmikkaat vuolukiviseinät ja koko pääjulkisivun täyttävä lasinen pinta tekee rakennuksesta merkittävän 2000-luvun vaihteen teoksen. Kaikkien alueen rakennusten pääsääntöinen rakennusmateriaali on vuolukivi, jota ei oltu käytetty suomalaisessa rakennushistoriassa sitten 1900-luvun vaihteen jugend-arkkitehtuurin jälkeen yhtä mittavissa määrin.

Juuan Kivikylä.



182 Karjalainen 14.6.2002

183 Karjalainen 10.5.1999

184 Karjalainen 16.6.2003

# URHEILUA

Joensuulainen urheiluväki oli jo 1920-luvun alusta saakka vaatinut kunnollista kenttää urheilutoiminnoille. Arkkitehti Otto-Iivari Meurmann esitti vuonna 1927 urheilukentän paikaksi Hasanniemeä tai Länsikadun takana olevaa paikkaa Suvanto- ja Koskikatujen kohdalta. Paikaksi oli ehdotettu myös Ilosaarta ja Linnunlahden maastoa. Ilosaari oli kuitenkin aivan liian pieni alue urheilukentälle ja Hasanniemen ja Linnunlahden alueet liian kaukana kaupungin keskustasta.<sup>185</sup>

Paikaksi valikoitui Länsikadun varsi, jossa sijaitsi ennestään Keski-Karjalan Hevosystävien seuran ravirata, joka palautui 1930 kaupungin omistukseen. Uusi urheilukenttä oli valmis vuonna 1934. Urheilukenttä jäi raviradan ympäröimäksi.<sup>186</sup>

## Urheilukentän pääsisäänkäynti

Arkkitehti Meurmann suunnitteli vuonna 1938 juhlallisen pääsisäänkäynnin urheilukentälle. Sisäänkäyntiä korosti kaksi korkeaa, puurimoilla päällystettyä, pyöristettyä pylvästä. Vierellä oli neljän myyntipisteen lipunmyyntikioski ja sisäänuloaukiolla oli paikka neljälle lipputangolle. Yleisöä portille ohjasi aidan pyöristetty kulma. Tämän rakennelman, joka on sittemmin purettu, voidaan katsoa olleen ensimmäinen ”modernin ajan” funktionalistinen urheilurakennus Joensuussa.<sup>187</sup> Aivan ensimmäinen silloisen maakunnan funktionalistinen urheilurakennus oli Uno Ullbergin suunnittelema Kisapirtti, joka valmistui vuonna 1936 Värtsilään. Kisapirtin rauniot sijaitsevat nykyään Venäjän puolella.<sup>188</sup>

Funktionalismi sopi mainiosti urheilun ja liikunnan tyyliksi, sen usein vauhdikkaat ja paljaat muodot korostivat myös urheiluun liitettyjä sankarillisia ja atleettisia ominaisuuksia. Joensuun urheilukentän pääsisäänkäynnin porttiaihe valmistui todennäköisesti vasta vuonna 1949 Joensuun kaupungin 100-vuotisjuhlaan, jotka pidettiin 10.7.1949. Vuosijuhlien ohjelmassa oli mm. kansainväliset yleisurheilukisat, jotka pidettiin urheilukentällä. Meurmannin suunnittelemaa modernia sisäänkäyntiporttiaihiota ei ole enää olemassa.



Joensuun vanha urheilukenttä ja ravirata Länsikadun varrella. Urheilukentän pääsisäänkäynti sijaitsi nykyisen Koskikadun päässä.

Kuva Joensuun kaupungin keskusarkisto.



Kuva oikealla: urheilukentän pääsisäänkäynnin modernistinen portti. Kuva Joensuun kaupungin keskusarkisto.

185 Ahonen 1986, 181

186 Ibid.

187 Aarnio 2016, 108

188 Aarnio 2016, 260



## Joensuun urheilutalo

Seuraava merkittävä askel Joensuun urheilufasiliiteettien rakentamisessa oli maakunnan ensimmäisen varsinaisen urheilutalon valmistuminen vuonna 1961. Urheilutalon suunnitteli kaupunginarkkitehti Unto Tupala. Alkuperäisiin suunnitelmiin kuului laajentaa urheilutaloa myöhemmin rakentamalla sen yhteyteen sekä uimahalli että ns. maapohjahalli<sup>189</sup>. Nämä laajennukset eivät koskaan toteutuneet nykyisen urheilutalon yhteyteen, jota on muutettu merkittävästi 1990-luvun lopulla.



Joensuun urheilutalo valmistui vuonna 1961.

Linnunlahden ja Mehtimäen alueita kaavoitettiin 1960- ja 1970-luvuilla. Tarkoituksena oli Linnunlahden asuinalueiden lisäksi muodostaa Mehtimäelle laaja vapaa-ajan keskus. Ensimmäinen julkinen rakennus oli urheilukentän katsomo, joka toimi myös silloisen raviradan katsomona. Ravirata siirrettiin vuosien keskustelun jälkeen sen nykyiselle paikalle Linnunlahdelle vuonna 1974. Keskustelua raviradan sijainnista aiheutti muun muassa raviradan tuomat liikenteelliset ongelmat sekä sen aiheuttamat mahdolliset äänihäiriöt, sijaitsihan sen läheisyydessä omakotialueet, vanhainkoti ja siirtolapuutarha<sup>190</sup>. Raviradan suuri lasipintainen katsomorakennus valmistui vuonna 1981.<sup>191</sup>



Joensuun raviradan vuonna 1981 valmistunut katsomo.

## Uimahalli Vesikko

Imatralle valmistui Itä-Suomen ensimmäinen uimahalli vuonna 1966, joka antoi sysäyksen myös Joensuun haaveelle saada oma uimahalli.<sup>192</sup> Vuonna 1967 Joensuun kaupungin uimahallitoimikunta jo valmisteli ensimmäisen vaiheen valmiiksi ja jätti kaupunginhallitukselle valmisteltavaksi paikkaesityksen, huonetilaohjelman, luonnospiirustukset sekä rakennetapaselostuksen. Tässä esityksessä uimahalli sijoitettaisiin Mehtimäelle ja olisi se tilavuudeltaan 12.200 kuutiometrin suuruinen varustettuna 25 metrin uima-altaalla, erillisellä hyppyaltaalla sekä lasten opetus altaalla.



189 Karjalainen 23.1.1960

190 Karjalainen 13.3.1973

191 Karjalainen 4.3.1981

192 Karjalainen 2.4.1966



Suunnitelmassa varauduttiin myös rakentamaan maauimala hallin yhteyteen<sup>193</sup>. Uimahallin suunnitteli arkkitehti Esko Lehti. Punatiilinen uimahalli avasi ovensa yleisölle toisena uimahallina Itä-Suomessa joulukuussa 1970.<sup>194</sup> Sitten Vesikko on jäänyt liian pieneksi, sitä on laajennettu kylpylämäisemmäksi 1990-luvulla, mutta Vesikos-  
sa ei voi järjestää esimerkiksi SM-tason uimakilpailuja koska halliin ei rakennettu koskaan 50-metrin uimarataa. Laajennuksen yhteydessä rakennettiin puoliympyrän muotoinen laajennus, joka on osittain verhottu lasipaneelein.

## Rantakylän uimahalli



Vuonna 1985 valmistunut Rantakylän uimahalli sijaitsee Pataluodonkadun varrella ja se kuuluu osana Rantakylän toimintakeskuksen rakennuksiin. Rakennuksen vaihtelevien massojen pääjulkisivumateriaali on punatiili, mutta esimerkiksi pääsisäänkäynnin yhteydessä oleva valkoinen seinäpinta on peitetty valkoisin puulaudoituksin. Kor-

193 Karjalainen 23.2.1967

194 Karjalainen 30.12.1970



kein rakennuksen osa on lasia. Tyyllillisesti rakennuksessa on postmodernistisia piirteitä, muun muassa viittauksen 1930-luvun funktionalismiin. Rakennuksen suunnitteli vuonna 1983 Suunnittelurengas Oy:stä arkkitehti Peter Bieber. Kohde on Joensuun toinen julkinen uimahalli<sup>195</sup>

## Penttilän ammattikoulun liikuntasali

Nykyisen ammattikoulu Riverian kookkaan valkoisen päärakennuksen, joka on alunperin puolustusvoimien varas-torakennus vuodelta 1934, vierellä sijaitsee 1960-luvun alussa rakennettu punatiilinen koulun liikuntasalirakennus.

Rakennuksen on suunnitellut arkkitehti Keijo Petäjä. Rakennuksen katon siivekäs muoto on poikkeuksellinen. Rakennusta kiertävä pylväikkö kohottaa rakennusmassan ilmaan ja on selvä viittaus Le Corbusierin modernistiseen perinteeseen. Katon muoto, ja muut yksityiskohdat, muistuttavat etäisesti Petäjän yhdessä puolisonsa Marjan kanssa suunnittelemaa Lauttasaaren kirkkoa vuodelta 1958.

Keijo Petäjä suunnitteli alueelle myös ammattikoulun tyttöjen asuntolan Peltolankadun toiselle puolelle<sup>196</sup> sekä työpajarakennuksen (1960) (Karjalainen 29.4.1960), joka on saneerattu ja pitkälle korvattu uudisrakennuksella vuonna 2020.

Professori Keijo Petäjä (1919–1988) oli yksi suomalaisista modernisteista, jonka ikäluokkaan kuuluivat muun muassa Viljo Revell, Reima Pietilä, Juhani Pallasmaa tai Aarno Ruusuvuori. Keijo Petäjän kenties kuuluisin työ on ns. Teollisuuskeskus Helsingissä, joka tunnetaan yleisemmin Eteläranta 10:nä tai Hotelli Palacena. Sen Petäjä suunnitteli yhdessä Viljo Revellin kanssa vuonna 1948.



---

195 Piiparinen 240

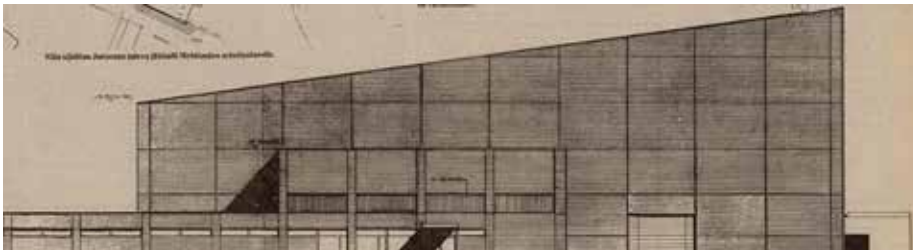
196 Karjalainen 27.4.1963

## Joensuun jäähalli

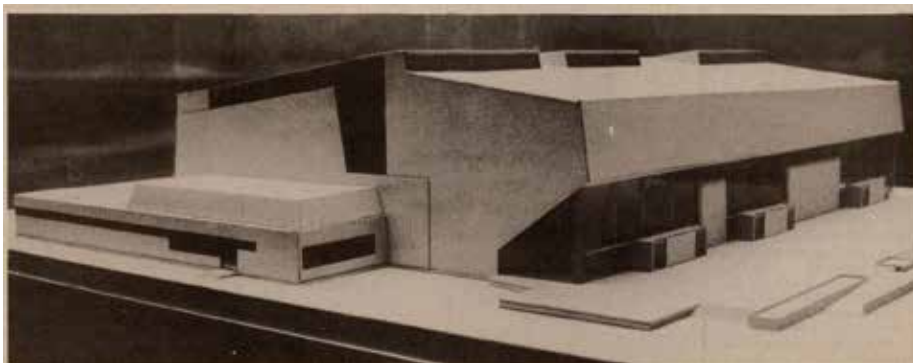


Mehtimäen jäähalli (Joensuun jäähalli), markkinointinimeltään PKS Areena, on Joensuun keskustan tuntumassa Mehtimäellä sijaitseva vuonna 1982 valmistunut jäähalli. Alkuperäinen Mehtimäen jäähalli (kutsutaan myös kilpajäähalliksi) ja sen yhteyteen myöhemmin valmistuneet kolme harjoitusjäähallia (2002, 2019 ja 2020) muodostavat yhdessä kiinteän jääurheilukeskuksen.

Jäähallin rakentaminen oli yksi eniten huomiota saaneista kunnallispoliittisista kysymyksistä ja julkisista keskustelunaiheista Joensuussa 1970-luvulla. Keskustelu jäähallin tarpeesta lisääntyi, kun Joensuun Kiekko-Poikien jääkiekkjoukkue nousi mestaruussarjaan vuonna 1971.



Jäähallin ensimmäinen julkisivupiirustus vuodelta 1977. Kuva Karjalainen 6.10.1977.



Toteutuneen jäähallin pienoismalli. Kuva Karjalainen 10.2.1981.

Maaliskuussa 1977 kaupunginhallitus päätti äänestyksen jälkeen antaa suunnittelutehtävät yksityisille toimistoille. Alkusyöksystä 1977 valmistuneissa ja opetusministeriön valtionapukelpoisiksi hyväksymissä piirustuksissa esillä oli tiilivuorattu 4400 katsojaa vetävä jäähalli, jonka kustannusarvio oli noin 6,7 miljoonaa markkaa. Veikkausvoittovaroja oli mahdollisuus saada 45 % kustannusarviosta. Ajatuksena oli aloittaa rakennustyöt vuonna 1978 ja halli olisi käytössä syksyllä 1979. Jäähallisuunnitelmat ja kustannusarvio saivat ensin kaupunginhallituksen

hyväksynnän, mutta tästä huolimatta jäähalli joutui pian vastatuuleen, kun osa kaupunginhallituksen ja -valtuuston jäsenistä sekä kaupunginjohtaja Aaro Heikkilä alkoivat vastustamaan hankkeen eteenpäin viemistä. Neuvottelujen jälkeen, marraskuussa 1978, määräenemmistöä edustavat poliittiset ryhmittymät pääsivät sopuun liikuntatilapaketista, johon jäähallikin kuului. Ryhmien allekirjoittaman sopimuksen mukaisesti vuoden 1977 pääsuunnitelmien pohjalta suunnittelutyö saatettaisiin ensin loppuun ja jäähallin rakentaminen ajoittuisi vuosiin 1981–1982. Lopulta tämä poliittinen sopimus piti ja jäähalli valmistui aikataulussaan syksyllä 1982<sup>197</sup>.

Katsojapaikkoja uudessa hallissa oli 5040, joista sinisiä lasikuituistuimia oli 1067 kpl. Jäähallin ensimmäinen viralliseen jääkiekko-otteluun JoKP–Sport 7.10.1982 saapui yleisöä 3350. Vuonna 1982 uuden hallin katsottiin edustavan arkkitehtuuriltaan, tekniikaltaan ja toimivuudeltaan alansa huippua Suomessa. Pinta-alaltaan 65 000 m<sup>2</sup>:n kokoisen jäähallin rakentaminen maksoi noin 19 miljoonaa markkaa<sup>198</sup>.

Arkkitehtitoimisto Erkki Helasvuon ensimmäisessä suunnitelmassa vuodelta 1977 jäähalli näyttäytyy betonisena massiivisen kokoisena laatikkona.<sup>199</sup> Geórgios Fasoulásin lopullisessa suunnitelmassa, jonka mukaan jäähalli toteutui, oli halli kasvanut lisää korkeutta ja lisäksi latomaista ulkonäköä oli häivytetty kattolinjojen viisteisyyden ansiosta sekä ikkunapinta-alan lisääntymisen vuoksi.

197 Karjalainen 10.2.1982

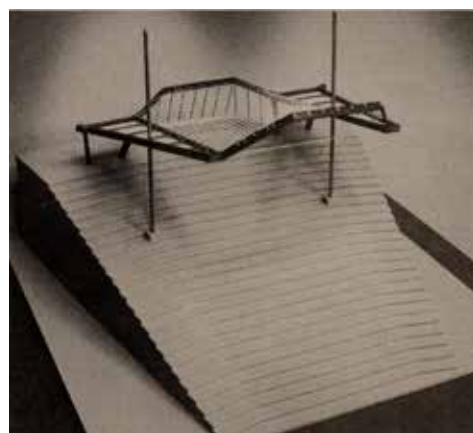
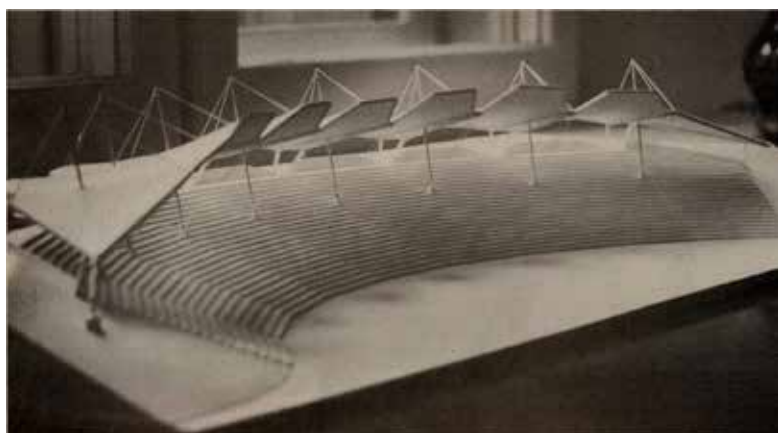
198 Karjalainen 21.9.1982

199 Karjalainen 6.10.1977



# Laulurinne

Laulurinne valmistui Joensuun Laulujuhlien käyttöön vuonna 1985. Joensuun kaupunki oli jo vuonna 1982 suunnitellut alueelle laulu- ja kesäjuhlakeskusta. Kyseessä on ainutlaatuinen ulkoilmakatsomo- ja esiintymisareena. Jännitettä tuo areenan kaareva muoto sekä katoksen ylöspäin kääntyvät lipat. Katos on suunniteltu akustiikan vuoksi, ei sadekatokseksi. Katos on profiililtaan matala ja siksi sulautuu rinteeseen maisemaa kunnioittaen. Konstruktio suunniteltiin kaupungin arkkitehtitoimistossa Mauno Tuomiston johdolla. Arkkitehti Alpo Halme oli vastuussa lavan ja alueen akustisesta suunnittelusta. Rakennesuunnitelmat tehtiin yhdessä insinööritoimisto Erkki Juvan kanssa<sup>200</sup>.



Laulurinteen pienoismalli esiteltiin yleisölle Karjalaisessa 17.2.1984.

# VARUSKUNTA-ALUEITA

Pohjois-Karjalan kolmen varuskunnan, Ylämyllyn (lakkautettu), Kontiorannan (lakkautettu) ja Onttolan, alueiden rakennuksista löytyy laadukasta 1950- ja 1960-luvun varuskunta-arkkitehtuuria.

Ylämyllyn varuskunta perustettiin vuonna 1940. Ensimmäinen rakennusvaihe käsitti muun muassa puurakenteiset kasarmit, mutta 1950-luvulla alueelle toteutettiin uudet, modernit kasarmit ja huoltorakennukset. Varuskunnan rakennuskantaa täydennettiin vielä 1960- ja 1970-luvuilla. Liperin Ylämyllyn varuskunta lakkautettiin 1990-luvulla ja entiset puolustusvoimien rakennukset jäivät uuden asuinalueen, Jyrinkylän sisään.

Ylämyllyn varuskunnan näyttävin, ja 1960-luvun suunnitteluperiaatteita parhaiten heijastava, rakennus on entinen sotilaskoti, joka vihittiin käyttöön kesäkuussa 1960<sup>201</sup>. Sotilaskodin oli suunnitellut arkkitehti Pentti Pajarinen. Sotilaskodin massoittelu perustui matalaan geometriseen muotoon, loiviin pulpettikattoihin ja paikoitellen suuriin nauhaikkunoihin. Sotilaallista jämakkyyttä ja juhlallisuutta lisäsivät pääsisäänkäynnin yläpuolinen korkealle kohotettu pitkä katos sekä sisäänkäyntiä ympäröivän pienen piha-alueen rajaaminen eri tasoissa olevilla muuriraiheilla.<sup>202</sup> Rakennusta on jälkikäteen muutettu, eivätkä nämä konstruktioit ole enää näkyvillä. Samankaltaisen sotilaskodin Pentti Pajarinen suunnitteli samaan aikaan myös Kontiorannan varuskunta-alueelle. Kontiorannan sotilaskoti valmistui 1961<sup>203</sup>.



Ylämyllyn entisen varuskunnan sotilaskoti.

Kontiorannan entisen varuskunnan sotilaskoti. Sotilaskoti on purettu vuonna 2021.



201 Karjalainen 7.6.1960

202 Arkkitehti-lehti 1-2/1961

203 Arkkitehtitoimisto Torikka & Karttunen 2014, 76



Ylämyllyn vanha esikunta edustaa myös selväpiirteistä 1960-luvun arkkitehtuuria, sen on piirtänyt Osmo Lappo. Alueelle rakennettiin myös yksi Suomen ensimmäisistä lämpökeskuksista, joka käytti polttoaineenaan haketta, joskin siinä pystyi polttamaan myös halkoja. Lämpökeskus on rakennettu teräsbetonista ja se on verhottu työmaalla valetuilla betonielementeillä. Lämpökeskus edustaa Pohjois-Karjalassa harvinaista betonibrutalismia. Lämpökeskuksen oli suunnitellut arkkitehti Pentti Pajarinen<sup>204</sup>.



Ylämyllyn entisen varuskunnan esikunta.



Ylämyllyn entisen varuskunta-alueen lämpökeskus.

204 Pajarinen 1961, Arkkitehti 1-2



Kontiorannan varuskunta-alueelta löytyy monia aikansa nimekkäiden suunnittelijoiden töitä. Muun muassa Timo ja Tuomo Suomalainen, jotka ovat tulleet tunnetuksi Helsingin Temppeliaukion kirkon suunnittelijoina, suunnittelivat alueelle vesistökalustovaraston (1967), matalan tiilirakenteisen kasarmi nro. Viiden (1976), autokatoksen (1973) sekä omaperäiset erittäin matalat pyörävarastot (1963, 1967) ja voitelu- ja polttoainevarasto, rengas- ja kelkkavarasto (1968).<sup>205</sup> 2021 on aloitettu monen alueen rakennuksen purkaminen kuten esimerkiksi uimahallin.

Muista suunnittelijoista mainittakoon paljon varuskunta-alueita 1960-luvulla suunnitelleet Pekka Rajala, Arkkitehtitoimisto Tyyne ja Reino Lammin-Soila. Kontiorannan pääesikunta edustaa näyttävää 1960-luvun alun linjakasta modernismia. Pääesikunta on valmistunut vuonna 1961 ja on sen suunnitellut Osmo Lappo. Osmo Lappo on suunnitellut myös alueen uimahallin (1979). Alueen kolme miehistökasarmia edustavat tyypillistä 1950-luvun kasarmiarkkitehtuuria, joiden rakenteet perustuvat 1930-luvulla kehitettyihin ratkaisuihin. Pehmeyttä kasarmeille antavat rappauspinnat, liuskekivien käyttö ja punatiilijulkisivupinnat.<sup>206</sup> Alkuperäisen ruokalan (1950) oli suunnitellut Elsi



Kontiorannan entisen varuskunnan uimahalli. Uimahalli on purettu vuonna 2021.



Kontiorannan entisen varuskunnan esikunta.

205 Arkkitehtitoimisto Torikka & Karttunen 2014

206 Ibid.



Borg, joka oli mukana kehittämässä puolustusvoimien kasarmiarkkitehtuuria suunnitellessaan yhdessä Herbert Holmbergin, Martta Matikaisen ja Ragnar Ypyän kanssa nykyään Venäjän Lahdenpohjassa sijaitsevaa Huuhanmäen kasarmeja 1930-luvulla<sup>207</sup>.

Onttolan rajavartioston alueen rapattu päävartion rakennus on vuodelta 1928, kasarmi vuodelta 1926, asuinrakennukset vuosilta 1927 ja 1936, komentajan asunto vuodelta 1924, asuinkerrostalo vuodelta 1933 ja lukuisia eriaikaisia uudempia asuin-, varasto- ja huoltorakennuksia. Vesitorni on vuodelta 1961. Laaja kokonaisuus, jossa paljon eri ikäisiä rakennuksia.

Ylämyllyn entisen varuskunnan miehistökasarmeja.



## LIIKENNE

Autoistuminen Suomessa alkoi 1900-luvun taitteessa. Ensimmäinen Ford-merkkinen henkilöauto myytiin yksityishenkilölle vuonna 1905. Joensuussa ensimmäinen Ford-myyntisopimus solmittiin vuonna 1924 Joensuun Rauta Oy:n kanssa<sup>208</sup>.

Linja-autoliikenteestä oli kasvamassa 1930-luvun alussa merkittävin liikennemuoto maassamme ja alati kasvavan linja-autoliikenteen tarpeisiin ryhdyttiin suunnittelemaan asemia, jotka mahdollistaisivat joustavan liikennöinnin ja ottaisivat huomioon myös matkustajien tarpeet. Aluksi linja-autoliikennöinti oli lukuisten yksityisyrittäjien hallussa ja liikennöinnin ja asiakaspalvelun infrastruktuuri oli sekavaa ja hallitsematonta. Autot saapuivat ja lähtivät usein paikkakuntien toreilta, rautatieasemilta ja kauppojen pihoista; missä vain oli tilaa pysäköidä.<sup>209</sup>

Vuonna 1928 oli perustettu Linja-autoliikennöitsijäin Liitto ry, josta myöhemmin tuli Linja-autoliitto ry ja jonka yhtenä tehtävänä oli saada aikaan järjestelmällisyyttä liikennöintiin ja sen tarpeisiin. Ensimmäiset linja-autoasemat rakennettiin yhteistyössä bensiiniyhtiöiden kanssa, joilla oli aseman yhteydessä bensiinijakelulaitokset. Ensimmäinen tällainen asema rakennettiin Tampereelle vuonna 1929 ja ensimmäinen kunnallinen linja-autoasema rakennettiin vuonna 1932 Viipuriin. Viipurin aseman oli suunnitellut Väinö Keinänen, mutta laiturialueen suunnittelusta vastasi Viipurin asemakaava-arkkitehti Otto-Iivari Meurman.<sup>210</sup> Vuonna 1935 valmistui Sortavalan uusien suunnittelu-metodien mukainen linja-autoasema, jonka oli suunnitellut Uno Ullberg<sup>211</sup>.

Joensuuhun rakennettiin, Sanomalehti Karjalaisen mukaan Suomen ensimmäinen varsinainen linja-autoasema, vuonna 1934 torin laidalle<sup>212</sup>. Asemarakennus oli aumakattoinen klassistishenkkinen rakennus. Rakennus kävi pieneksi jo 1960-luvulle tultaessa. Tuolloin alettiin suunnittelemaan uuden linja-autoaseman ja Matkahuollon rakentamista

207 Aarnio 2016, 284–293

208 Mähönen 1990, 15

209 Niskanen 2006, 54–57

210 Ibid.

211 Aarnio 2016,

212 Karjalainen 17.4.1985

Sirkkalaan, rautatieaseman vierelle. Uusi asema saatiin rakennettua vasta vuonna 1985. Aseman oli suunnitellut Arkkitehtitoimisto Erkki Helasvuo Ky.<sup>213</sup> Asemarakennus purettiin vuonna 2018.<sup>214</sup> Arkkitehtuuriltaan huomiota herättäviä muita linja-autoasemia ovat Kiteen ja Viinijärven linja-autoasemat, jotka nykyisin ovat muussa toiminnassa.

Oinassalmen siltaa Möhkössä oli ryhdytty suunnittelemaan vuonna 1917. Senaatin Kulkulaitostoimikunta oli myöntänyt Ilomantsin ja Tuupovaaran kunnille rahaa siltapaikan tutkimusta varten. Tutkimuksen mukaan tulisi siltapaikka sijaitsemaan lossipaikan yläpuolella, jossa varsinaista Oinassalmea kaventaa kaksi saarta, ja jossa salmen leveys on noin 100 metriä. Ilomantsin kunta anoi rahaa valtiolta sillan rakentamista varten vuosina 1924, 1927 ja 1932 kuitenkin sitä saamatta<sup>215</sup>. Vasta vuonna 1938 eduskunta myönsi määrärahaa sillan rakentamiseen. Sillasta tehtiin kolmiaukkoinen teräsristikkosilta, joista keskimmäisen aukon jänneväli oli 50 metriä ja reuna-aukot 11,5 metriä. Ajoleveys oli suunniteltu viisi metriseksi. Sillan maatuot ja pilarit on perustettu kalliolle. Siltasuunnitelma oli laadittu vesirakennushallituksen yli-insinööri Harald Backmanin johdolla. Silta vihittiin käyttöön 8.8.1939<sup>216</sup>.

Sodan alkaessa suomalaiset räjäyttivät sillan vuonna 1940 estääkseen venäläisten etenemisen.<sup>217</sup> Silta ehti olla käytössä neljä kuukautta. Sodan jälkeen salmen yli rakennettiin tilapäinen puurakenteinen silta. Ja lopulta vuonna 1966 rakennettiin alkuperäinen silta uudelleen samoilla piirustuksilla alkuperäiselle paikalle. Alkuperäinen silta oli maalattu valkoiseksi ja ilmeisesti uusittu silta maalattiin tuolloin nykyisen turkoosiksi<sup>218</sup>.

Joensuun lentoasema on perustettu vuonna 1937. Toisen maailmansodan aikana lentokenttä oli sotilaskoneiden käytössä. Säännöllinen matkustajaliikenne avattiin vuonna 1950 välillä Joensuu–Helsinki.<sup>219</sup> Lentokenttä alueelle on rakennettu muun muassa autotallirakennus vuonna 1957<sup>220</sup> sekä asuinrakennuksia<sup>221</sup>

Oinassalmen silta Möhkössä.



Joensuun lentoasema.

213 Ibid.

214 Karjalainen 11.10.2018

215 Karjalainen 4.5.1937

216 Karjalainen 10.8.1939

217 Karjalainen 27.6.1940

218 Karjalainen 10.4.1966

219 Karjalainen 30.3.1950

220 Karjalainen 4.6.1957

221 Karjalainen 23.1.1973



# Uudet merkinnät maakuntakaavaan

## Uudet ma/km-kohteet (pistemerkintä)

Nro	Nimi	Kunta	Kaavamerkintä
1	Hoikan partiomaja	Ilomantsi	ma/km
2	Ilajan rajavartioasema	Ilomantsi	ma/km
3	Kunnantalo	Ilomantsi	ma/km
4	Kuuksenkaari	Ilomantsi	ma/km
5	Lainajyvästö/Viljamakasiini	Ilomantsi	ma/km
6	Mutalahden tsasouna	Ilomantsi	ma/km
7	Oinassalmensilta	Ilomantsi	ma/km
8	Parpeinpirtti	Ilomantsi	ma/km
9	Taistelijantalo	Ilomantsi	ma/km
10	Vesitorni	Ilomantsi	ma/km
11	Asunto Oy Siihtalanpuisto	Joensuu	ma/km
12	Carelicumin rakennus	Joensuu	ma/km
13	Enon ortodoksinen rukoushuone	Joensuu	ma/km
14	Gävlenlinna	Joensuu	ma/km
15	Heinävaaran alakoulu	Joensuu	ma/km
16	Hoilolan evankelisluterilainen kirkko	Joensuu	ma/km
17	Honkavaaran tsasouna	Joensuu	ma/km
18	Hubbardin talo	Joensuu	ma/km
19	Joensuun kirjasto	Joensuu	ma/km
20	Johnssonin talo	Joensuu	ma/km
21	Jäähalli	Joensuu	ma/km
22	Kaltimon voimalaitos ja asuinrakennukset	Joensuu	ma/km
23	Karjalantalo	Joensuu	ma/km
24	Kiihtelyspirtti/Kiihtelysvaaran kunnantalo	Joensuu	ma/km
25	Konservatorion rakennus	Joensuu	ma/km
26	Koppolan / Kotilahden sairaala-alue	Joensuu	ma/km
27	Korpiselkätalo	Joensuu	ma/km
28	Laulurinne	Joensuu	ma/km
29	Marjalan ensimmäisen rakennusvaiheen kerrostalokohteet ja Marjalan koulu	Joensuu	ma/km
30	Metropol-kauppakeskus / Torikatu 29	Joensuu	ma/km
31	Mustosen talo	Joensuu	ma/km
32	Niinivaaralla Huvilakadun asuinkeuhkot	Joensuu	ma/km
33	Noljakan kirkko	Joensuu	ma/km
34	Ortodoksinen kulttuurikortteli	Joensuu	ma/km
35	Parviaisen talo	Joensuu	ma/km
36	Pekkalan kartanon alue	Joensuu	ma/km
37	Pohjois-Karjalan sähkön toimitalo	Joensuu	ma/km
38	Rantakylän kirkko	Joensuu	ma/km
39	Rantakylän liike- ja toimistorakennus	Joensuu	ma/km
40	Rantakylän uimahalli	Joensuu	ma/km
41	Rauhankappeli ja portinvartijan talo	Joensuu	ma/km
42	Schaumanin isännöitsijän asuintalo	Joensuu	ma/km
43	Schaumanin tehtaantalon entinen ruokala ja poliklinikkarakennus	Joensuu	ma/km
44	SOK:n vanha konttori- ja varistorakennus	Joensuu	ma/km
45	Sokoksen tavaratalo	Joensuu	ma/km
46	Utran siirtolapuutarha	Joensuu	ma/km
47	Vesikko	Joensuu	ma/km
48	Entinen kansakoulu	Juuka	ma/km
49	Kirjasto	Juuka	ma/km
50	Kivikeskus	Juuka	ma/km

Nro	Nimi	Kunta	Kaavamerkintä
51	Kolinportti	Juuka	ma/km
52	Seurojentalo	Juuka	ma/km
53	Siunauskappeli	Juuka	ma/km
54	Pyhän Kolminaisuuden ja Pyhän Nektarios Eginalaisen kirkko	Kitee	ma/km
55	Kunnantalot	Kontiolahti	ma/km
56	Ortodoksinen kirkko	Kontiolahti	ma/km
57	Lieksan kirkko	Lieksa	ma/km
58	Kristuksen kirkastumisen tsasouna (kirkkopuisto)	Lieksa	ma/km
59	Lieksankosken voimalaitos	Lieksa	ma/km
60	Luontokeskus Ukko	Lieksa	ma/km
61	Meijeri- ja myllyrakennus	Lieksa	ma/km
62	Nimismiehen virka-asunto	Lieksa	ma/km
63	Pankakosken voimalaitos	Lieksa	ma/km
64	Vesitorni	Lieksa	ma/km
65	Liperin kirkonkylän kirjasto	Liperi	ma/km
66	Liperin ortodoksinen tsasouna	Liperi	ma/km
67	Viinijärven ortodoksisen kirkon alue	Liperi	ma/km
68	Bomban tsasouna	Nurmes	ma/km
69	Bomba-talo	Nurmes	ma/km
70	Entinen kauppalantalo	Nurmes	ma/km
71	Entinen valtion virastotalo	Nurmes	ma/km
72	Hyväriälä	Nurmes	ma/km
73	Jukolan entinen Porokylän osuuskauppa	Nurmes	ma/km
74	Kirkkokadun alakoulu	Nurmes	ma/km
75	Lippakioski	Nurmes	ma/km
76	Nurmeksen evankelisuterilainen rukoushuone	Nurmes	ma/km
77	Nurmeksen rautatieasemarakennus	Nurmes	ma/km
78	Nurmeksen siunauskappeli	Nurmes	ma/km
79	Nurmeshovi	Nurmes	ma/km
80	Nurmes-talo	Nurmes	ma/km
81	Valtimon Seurakuntakeskus	Nurmes	ma/km
82	Valtimon Kuntalaisten Talo	Nurmes	ma/km
83	Hollola	Outokumpu	ma/km
84	kansakoulu	Outokumpu	ma/km
85	Käärmetalo	Outokumpu	ma/km
86	Outokumpu-yhtiön entinen paloasema	Outokumpu	ma/km
87	Sänkivaara Outokumpu	Outokumpu	ma/km
88	Tuulensuu	Outokumpu	ma/km
89	Seurakuntakeskus	Polvijärvi	ma/km
90	Niemisen hautausmaan siunauskappeli	Rääkkylä	ma/km
91	Entinen asemarakennus	Tohmajärvi	ma/km
92	Kunnallistalo	Tohmajärvi	ma/km
93	Kunnantalo	Tohmajärvi	ma/km
94	Musiikkiopisto entinen kansakoulu	Tohmajärvi	ma/km
95	Tohmajärven seurakuntatalo/Kemien kirkko	Tohmajärvi	ma/km

## Uudet ma/km-alueet

Nro	Nimi	Kunta	Muutos
1	Linnunlahden pientaloalue	Joensuu	ma/km
2	Itä-Suomen yliopiston alue	Joensuu	ma/km
3	Saukonkatu ja Mäyränkatu	Joensuu	ma/km
4	Pohjoisahon alue	Outokumpu	ma/km
5	Kummunkadun liikerakennukset	Outokumpu	ma/km
6	Paihola	Kontiolahti	ma/km



## Lähteet:

Aarnio, Samu 2016. Funkkis Karjalassa I. Pohjois-Karjalan historiallinen yhdistys.

Aarnio, Samu 2020. Arkkitehtuuri Pohjois-Karjalassa -näyttely. Ilomantsin Möhkön ruukkimuseon Kalevalantietä koskevat näyttelytaulut.

Aarnio, Samu 2018. Kirjassa Aarnio, Samu & Kononen, Suonna & Piiparinen, Pekka 2018. Pohjois-Karjalan arkkitehtuuriopas. Sanomalehti Karjalainen.

Ahonen, Kalevi 1986. Joensuun kaupungin historia II-IV.

Anttonen, Anneli & Sipilä, Jorma 2000. Suomalaista sosiaalipolitiikkaa. Vastapaino.

Arkkitehti-lehti 1–2/1961

Arkkitehtitoimisto Torikka & Karttunen 2014. Kontiorannan varuskunta-alue. Rakennus- ja kulttuurihistoriallinen selvitys. Osa 2. Rakennuskohtainen aineisto. Senaatti-kiinteistöt.

Björn, Ismo 2006. Ilomantsin historia. Otavan Kirjapaino Oy.

Björn, Ismo 2009. Valtimo. Kunnan historia. Kariston Kirjapaino Oy.

Eskola, Tapani 2005. Arkkitehtuuri käsitteenä. Arkkitehtonis-filosofinen tutkimus rakennuksesta modernissa. Teknillisen korkeakoulun arkkitehtiosaston tutkimuksia. 2005/23

Kononen, Suonna 2018. Kirjassa Aarnio, Samu & Kononen, Suonna & Piiparinen, Pekka 2018. Pohjois-Karjalan arkkitehtuuriopas. Sanomalehti Karjalainen.

Mähönen, Hannu 1990. "Kemiläiset takovat" 100-vuotta yritystoimintaa 1890-1990. PunaMusta. Joensuu.

Niskanen, Riitta 2006. Linja-autoasemat. Euroopan rakennusperintöpäivät 2006: Lähdon ja saapumisen paikat. Suomen kotiseutuliiton julkaisuja A:12. Forssan Kirjapaino Oy. 2006.

Pajarinen, Pentti 1961. Julkaisussa Arkkitehti 1–2.

Piiparinen, Pekka. Joensuun Rantakylän ja Utran kaupunginosien kulttuuri- ja rakennushistoriallinen selvitys. Alueiden ja rakennusten luettelo. Arkkitehtitoimisto Karttunen Ky.

Piiparinen, Pekka 2014. Outokummun taajaman kulttuuriympäristö. Outokummun kaivosmuseo.

Piiparinen, Pekka 2018. Kirjassa Aarnio, Samu & Kononen, Suonna & Piiparinen, Pekka 2018. Pohjois-Karjalan arkkitehtuuriopas. Sanomalehti Karjalainen.

Pöllänen, Miia 2014. Karjalantalo vetovoimatekijänä ja perinnekulttuurin symbolina. Nurmeksen matkailu Ylä-Karjalan kirjoittelussa 1975–1982. Itä-Suomen yliopisto. Yhteiskunta- ja kauppatieteiden tiedekunta. Historia- ja maantieteiden laitos. Suomen historian pro gradu -tutkielma.

Sulopuisto, Sirpa 2020. Matkailun kehittämissuunnitelmia Pohjois-Karjalassa. Kirjassa Matkalla. Kirjoituksia karjalaisen matkailun historiasta. Pohjois-Karjalan historiallinen yhdistys.

Tekninen virasto 2010. Hukanhaidan vanha asuinalue. Selvitys rakennetusta ympäristöstä. Joensuun kaupunki.

Tuomisto, Mauno 1993. Puistomainen asuinympäristö. Julkaisussa Tapio Kosunen (toim.) Linnunlahti. Linnunlahti-seura R.Y.

Vartola, Anni 2014. Kuritonta monimuotoisuutta – postmodernismi suomalaisessa arkkitehtuurikeskustelussa. Aalto-yliopiston julkaisusarja Doctoral Dissertations 103/2014.

## Sanomalehdet

Helsingin Sanomat  
16.2.1994

Karjalainen

4.5.1937, 10.8.1939, 27.6.1940, 12.3.1952, 16.6.1955, 23.6.1955, 2.10.1955, 18.6.1958, 23.1.1960, 7.6.1960, 19.8.1960, 12.5.1961, 12.9.1962, 27.4.1963, 2.4.1966, 10.4.1966, 25.5.1966, 13.1.1967, 23.2.1967, 30.3.1950, 4.6.1957, 30.12.1970, 20.2.1972, 21.5.1972, 23.1.1973, 15.6.1973, 21.10.1973, 18.1.1976, 30.5.1976, 6.10.1977, 11.8.1978, 24.8.1978, 17.7.1980, 10.2.1982, 27.7.1982, 23.8.1982, 21.9.1982, 15.9.1983, 12.10.1983, 3.11.1983, 3.6.1984, 27.7.1984, 26.10.1984, 29.12.1984, 12.3.1985, 24.7.1985, 23.9.1985, 13.12.1985, 1.3.1986, 25.10.1986, 23.11.1986, 17.8.1987, 31.12.1987, 27.3.1988, 2.6.1988, 11.10.1988, 18.7.1989, 16.1.1990, 3.1.1991, 20.2.1991, 18.9.1991, 3.10.1992, 13.11.1993, 24.5.2001, 5.11.2012.





xxx  
o) )

(= )

<> :  
: )

9\* ]

{ <>

: :  
: :  
: :

) <>  
) \* )

( : )  
( : )  
( : )

~ = ' ,

! <> ,

~ = )  
) )

: :  
: :  
: :

) ( )  
) ( )

( X )  
) <> )

X ! ,

>> : ]

: :  
: :  
: :

o :  
o :  
o :

8 = )

} { E

{ }  
o }  
{ }

: :  
: :  
: :

o :  
o :  
o :

> Y o

: :  
: :  
: :

<< : )

( 8 )

)

) : ( )

( 8 )

: :  
: :  
: :

| :  
: |  
: |

>> :  
>> :  
>> :

o }  
' o }  
' o }

o + ]

( 3 )

> :  
> :  
> :

o :  
o :  
o :

] = )

] = <>

: :  
: :  
: :

>> ( 8 )

E o :  
E o :  
E o :

| <> |  
| <> |  
| <> |

] : :  
] : :  
] : :