

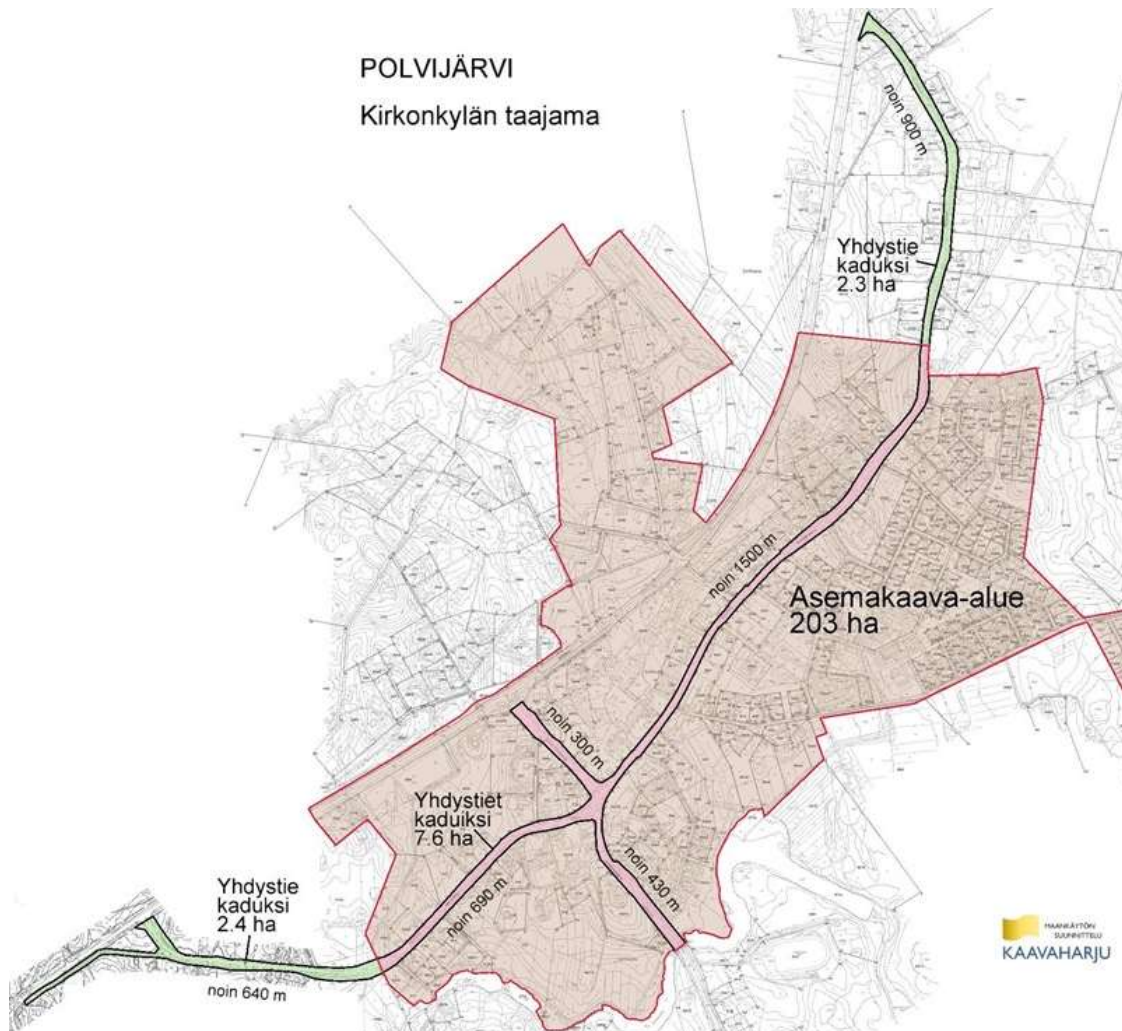
POLVIJÄRVEN KUNTA

POLVIJÄRVEN KIRKONKYLÄN ASEMAKAAVAN MUUTOS JA LAAJENNUS KOSKIEN YHDYSTEITÄ

Asemakaavan muutos koskee kirkonkylän asemakaavan yleisiä tiealueita. Asemakaavan laajennus koskee Polvijärventien pohjois- ja Haavikontien lounaisosia.

Asemakaavalla muodostuu katualuetta.

KAAVASELOSTUS 24.1.2022 kunnanhallitus hyväksynyt 31.1.2022 § 26



Sisälllys

1	PERUS- JA TUNNISTETIEDOT	1
1.1	Kaavan nimi ja tavoite	1
1.2	Alueen sijainti ja rajaus	1
2	LÄHTÖKOHDAT	1
2.1	Alueen yleiskuvaus	1
2.2	Asutus	2
2.3	Rakennettu kulttuuriympäristö ja muinaisjäännökset	2
2.4	Liikenneverkko ja -yhteydet	3
2.5	Tekninen huolto	3
2.6	Ympäristönsuojelu ja ympäristöhäiriöt	4
2.7	Maanomistus	4
3	SUUNNITTELUTILANNE.....	4
3.1	Maakuntakaava	4
3.2	Yleiskaava.....	5
3.3	Asemakaava	6
3.4	Pohjakartta	8
3.5	Rakennusjärjestys	8
4	VALTAKUNNALLISET ALUEIDENKÄYTTÖTAVOITTEET (VAT)	8
5	KAAVASUUNNITTELUN TAVOITTEET	8
6	ASEMAKAAVAMUUTOKSEN SUUNNITTELUVAIHEET	8
6.1	Asemakaavasunnittelun tarve.....	8
6.2	Osallistuminen ja yhteistyö.....	8
6.2.1	Osalliset	8
6.2.2	Vireilletulo	9
6.2.3	Viranomaisyhteistyö ja -neuvottelut	9
6.2.4	Valmisteluvaiheen (kaavaluonnos) lausunnot ja niiden huomioonottaminen	9
6.2.5	Valmisteluvaiheen (kaavaluonnos) mielipiteet ja niiden huomioonottaminen	9
6.2.6	Kaavaehdotuksesta annetut lausunnot ja niiden huomioonottaminen	9
6.2.7	Kaavaehdotuksesta annetut muistutukset ja niiden huomioonottaminen	10
6.2.8	Suunnitteluvaiheen käsittelet ja päätökset	10
7	ASEMAKAAVAMUUTOKSEN KUVAUS.....	10
7.1	Kaavan rakenne.....	10
7.2	Aluevaraukset	10
7.3	Kaavan vaikutukset	10
7.3.1	Vaikutukset rakennettuun ympäristöön.....	10
7.3.2	Vaikutukset luontoon	11
7.3.3	Vaikutukset talouteen ja elinkeinoihin.....	11
7.3.4	Vaikutukset sosiaalisiin oloihin	11
7.4	Ympäristön häiriötekijät	11
8	ASEMAKAAVAN TOTEUTUS	11

Liitteet

- Asemakaavan seurantalomake
- Asemakaavakartta 1:2000

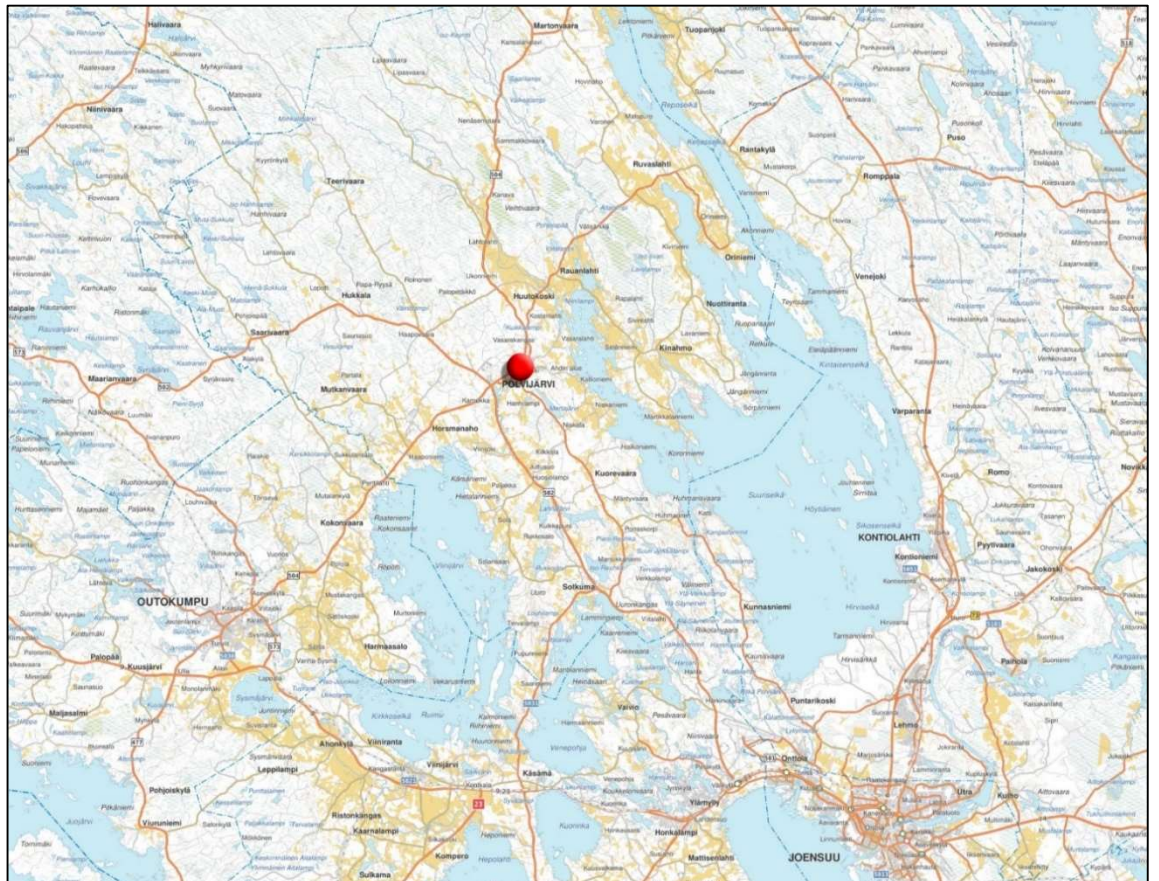
1 Perus- ja tunnistetiedot

1.1 Kaavan nimi ja tavoite

Polvijärven kirkonkylän asemakaavan muutos ja laajennus koskien taajaman sisäisiä yhdysteitä. Suunnittelun tavoitteena on muuttaa asemakaavan yhdysteiden tiealueet katualueiksi ja laajentaa asemakaavaa Polvijärventien ja pohjois- ja eteläosissa, jotta koko Polvijärventie (yhdistie 15783) voidaan muuttaa katualueeksi.

1.2 Alueen sijainti ja rajaus

Suunnittelualue sijaitsee Polvijärven taajama-alueella noin 33 km Joensuun keskustasta luoteeseen.

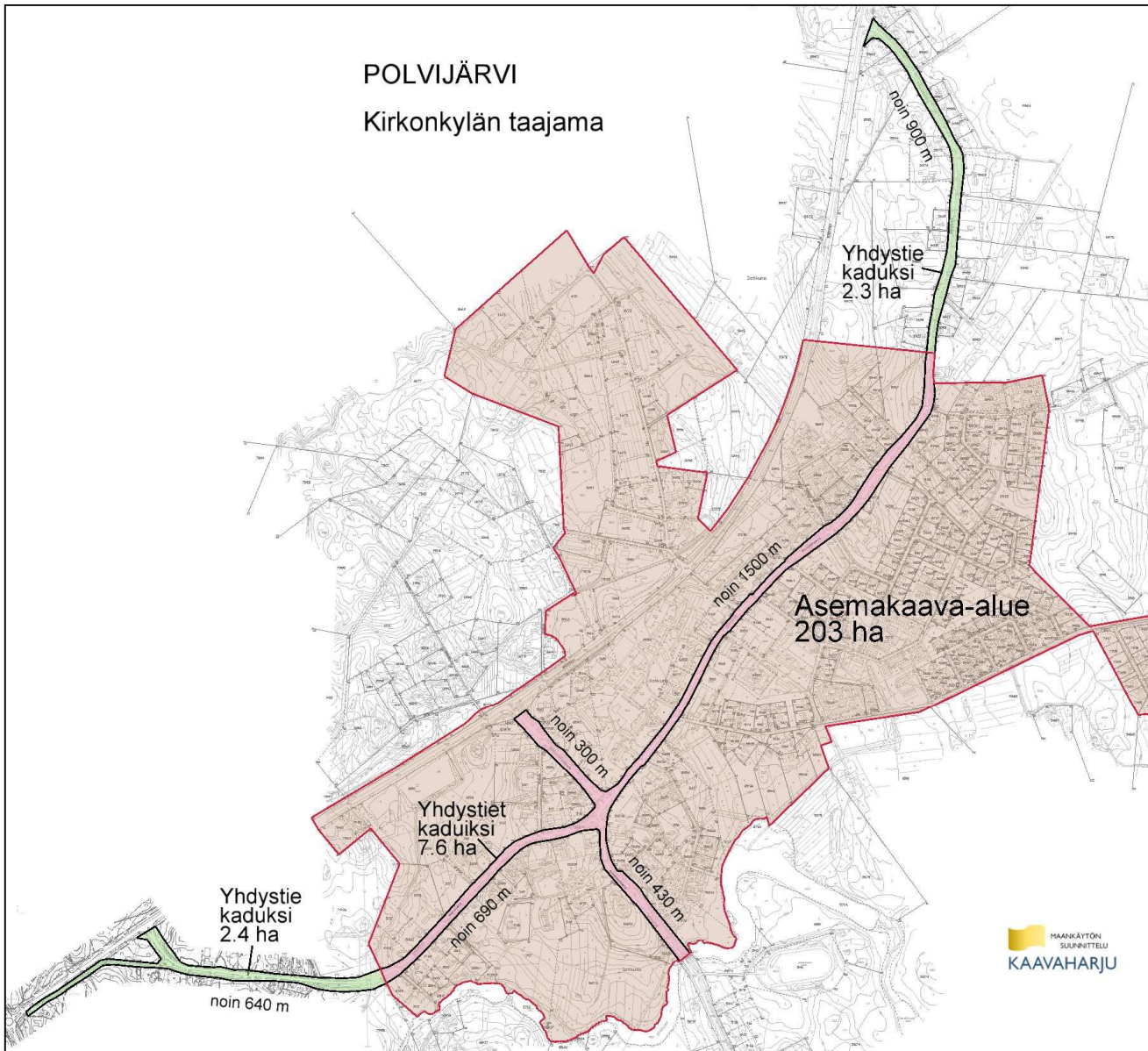


KUVA 1: Suunnittelualan sijainti

2 Lähtökohdat

2.1 Alueen yleiskuvas

Nyt asemakaavalla tarkasteltavan alueen pinta-ala on noin 12 ha. Alue on tällä hetkellä yleistä tiealuetta. Asemakaavoitettava alue on valtion omistuksessa.



KUVA 2: Suunnittelualan rajaus (mustalla rajatut tiealueet, pinta-ala noin 12 ha)

2.2 Asutus

Polvijärven kunnassa asuu noin 4600 asukasta, joista kirkonkylän taajamassa noin 1 500. Polvijärven kirkonkylä sijaitsee 42 km etäisyydellä maakuntakeskuksesta, Joensuusta. Kirkonkylän asutus on Pohjois-Karjalalle tyypillistä pääosin rivitalo tai omakotiasutusta. Pääelinkeinoina ovat maa- ja metsätalous, teollisista työpaikoista merkittävimpiä ovat puutuote- ja muovialan sekä korkean teknologian yritykset. Kirkonkylän länsipuolella sijaitsee Kylylahden kaivos, jossa toimii maanalainen metallimalmilouhos.

2.3 Rakennettu kulttuuriympäristö ja muinaisjännökset

Nyt kaavoitettavan alueen lähiympäristössä on maakuntakaavassa osoitettua maakunnallisesti merkittävä rakennettua kulttuuriympäristöä sekä rakennussuojelun kohteita. Kaavoitusalueen lähialueilla on myös kulttuurihistoriallisesti, rakennushistoriallisesti tai maisemakuvan kannalta arvokkaita rakennuksia tai rakennusryhmiä.

Museoviraston rakennusperintörekisteriin merkityjä kohteita ja kirkkolain nojalla suojeltuja rakennuksia ovat evankelisluterilainen kirkko sekä ortodoksinen kirkko. Maakuntakaavassa on lisäksi merkitty Pappila maakunnallisesti merkittäväksi rakennettun kulttuuriympäristön kohteeksi.

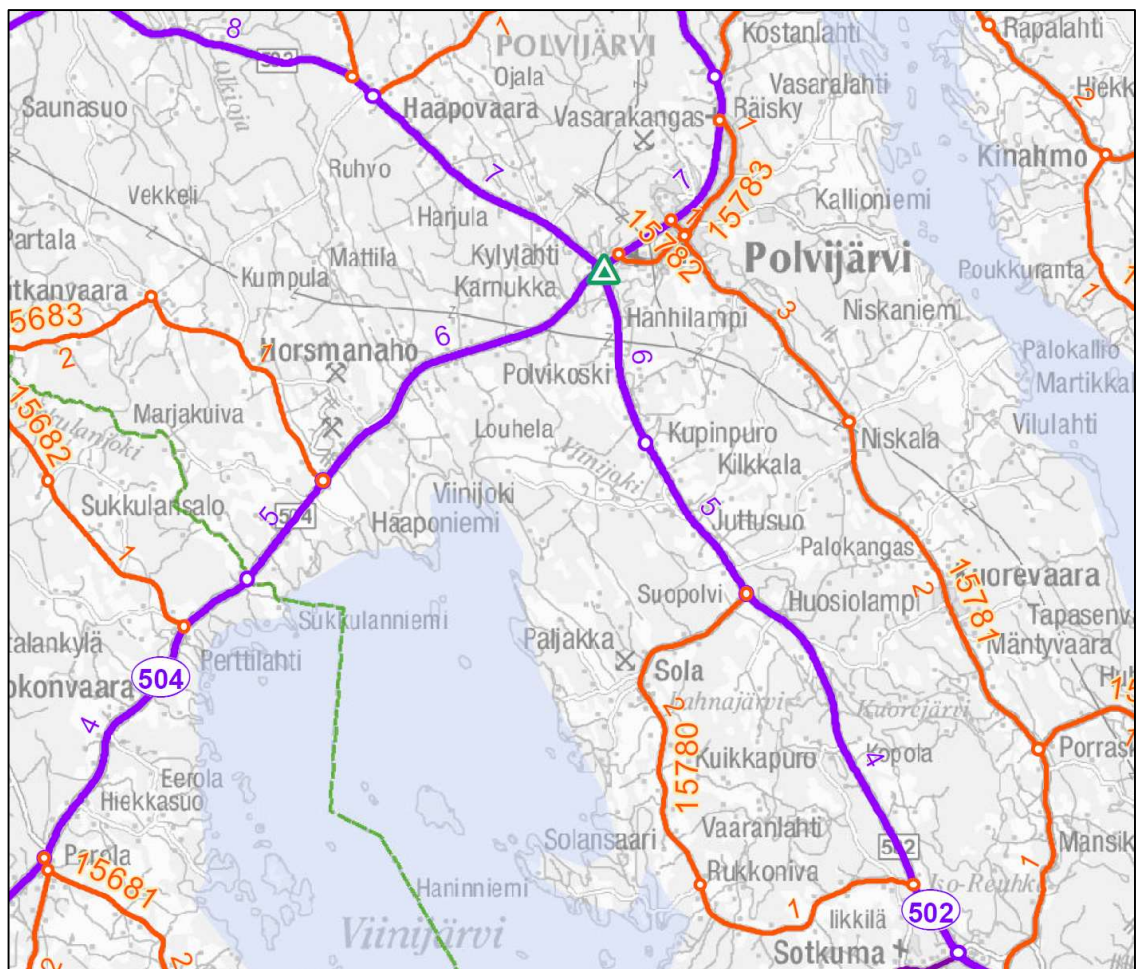
Asema ja yleiskaavassa on myös osoitettu näiden lisäksi paikallisesti huomionarvoisia rakennuksia. Polvijärven kirkonkylän asemakaava-alueella on myös muinaisjäännöksiä.

2.4 Liikenneverkko ja -yhteydet

Polvijärven tieverkon kannalta tärkeimmät ovat tieyhteydet Outokummun (seututie 504) ja Joensuuun (seututie 502) suuntaan. Kunnan alueella kulkee lisäksi useita pääasiassa paikallista liikennettä välittäviä yhdysteitä, jotka yhdistävät kyläkeskuksia toisiinsa.

Kirkonkylän pääväylänä toimii Polvijärventie (yhdystie 15783). Keskustan pääliittymiä ovat Yhdystien (yhdystie 15782) / Polvijärventien, Polvijärventien / Kuorevaarantien (15781) sekä Polvijärventien / Turvalantien liittymät.

Kaavamuutoksen ja -laajennuksen kohteena olevissa yhdysteissä on vähintään toisella puolella kevyen liikenteen väylä tai jalankulkutie.



KUVA 3. Ote tienumerokartasta (Väylä)

2.5 Tekninen huolto

Polvijärven kunnan vesihuoltolaitoksen toiminta-alue käsittää nykyisen asemakaavoitetun alueen. Lisäksi vesihuoltolaitoksen verkostoa on rakennettu lähelle kirkonkylää Haavikonmäen, Jyrin ja Räiskyn alueille.

2.6 Ympäristönsuojelu ja ympäristöhäiriöt

Suunnittelualueella tai sen läheisyydessä ei sijaitse Natura 2000-verkoston kuuluvia alueita tai luonnonsuojelualueita. Kirkonkylän kaava-alueen taajamassa ei sijaitse myöskään luonnonsuojelulain, metsälain tai vesilain mukaisia erityisen tärkeitä elinympäristöjä. Suunnittelualueella ei myöskään ole inventoituja uhanalaisia lajeja.

2.7 Maanomistus

Asemakaavoitettava alue on valtion omistuksessa.

3 Suunnittelutilanne

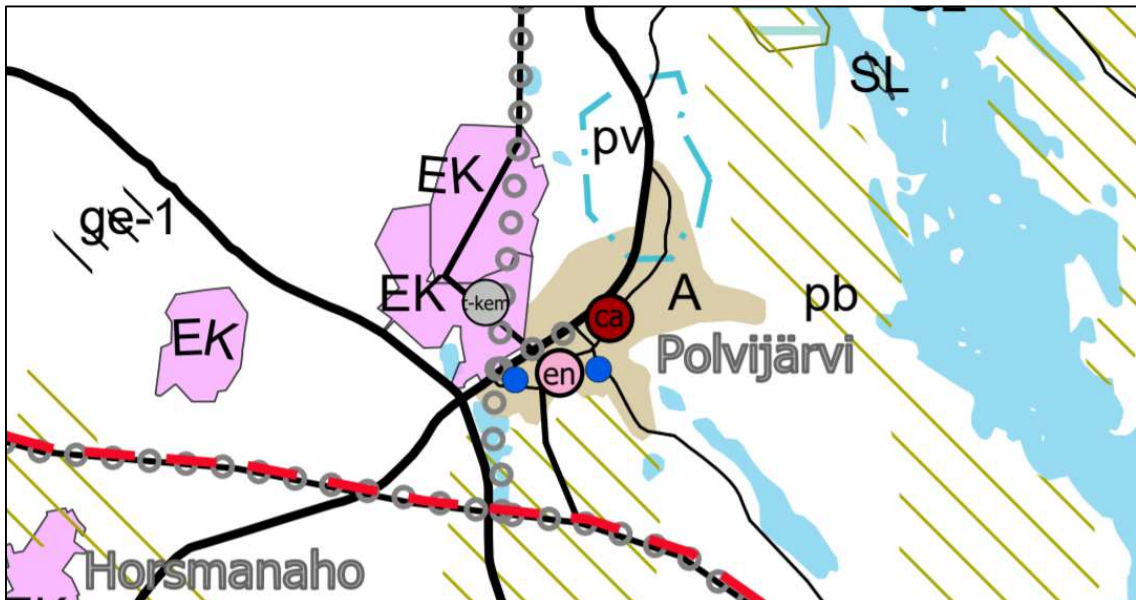
3.1 Maakuntakaava

Pohjois-Karjalan maakuntahallitus käynnisti 21.12.2015 Pohjois-Karjalan maakuntakaava 2040 laatimisen. Maakuntakaavatyö on luonteeltaan kokonaismaakuntakaavan tarkistus eli tavoitteena on saattaa maakuntakaava ajan tasalle. Maakuntakaava 2040 on hyväksytty maakuntavaltuustossa 7.9.2020. Maakuntahallitus määräsi 23.11.2020 maakuntakaavan tulemaan voimaan.

Pohjois-Karjalan maakuntakaava 2040 kumosi voimaan tultuaan kaikki aikaisemmat voimassa olevat neljä vaihemaakuntakaavaa. Vain 3. vaihemaakuntakaavan tuulivoima-alueet jäävät edelleen voimaan. Kyseessä on siis koko Pohjois-Karjalan kattava ja kaikki keskeiset maankäytön teemat käsittävä kokonaismaakuntakaava.

Pohjois-Karjalan maakuntakaava 2040, 1.vaihe

Kaavatyö jatkuu vaihemaakuntakaavojen laadinnalla. Maakuntahallitus käynnisti 18.5.2020 vaihemaakuntakaavan eli Pohjois-Karjalan maakuntakaava 2040, 1.vaiheen laadinnan, jonka pääteemoina ovat turve, arvokkaat suot ja rakennettu kulttuuriympäristö.



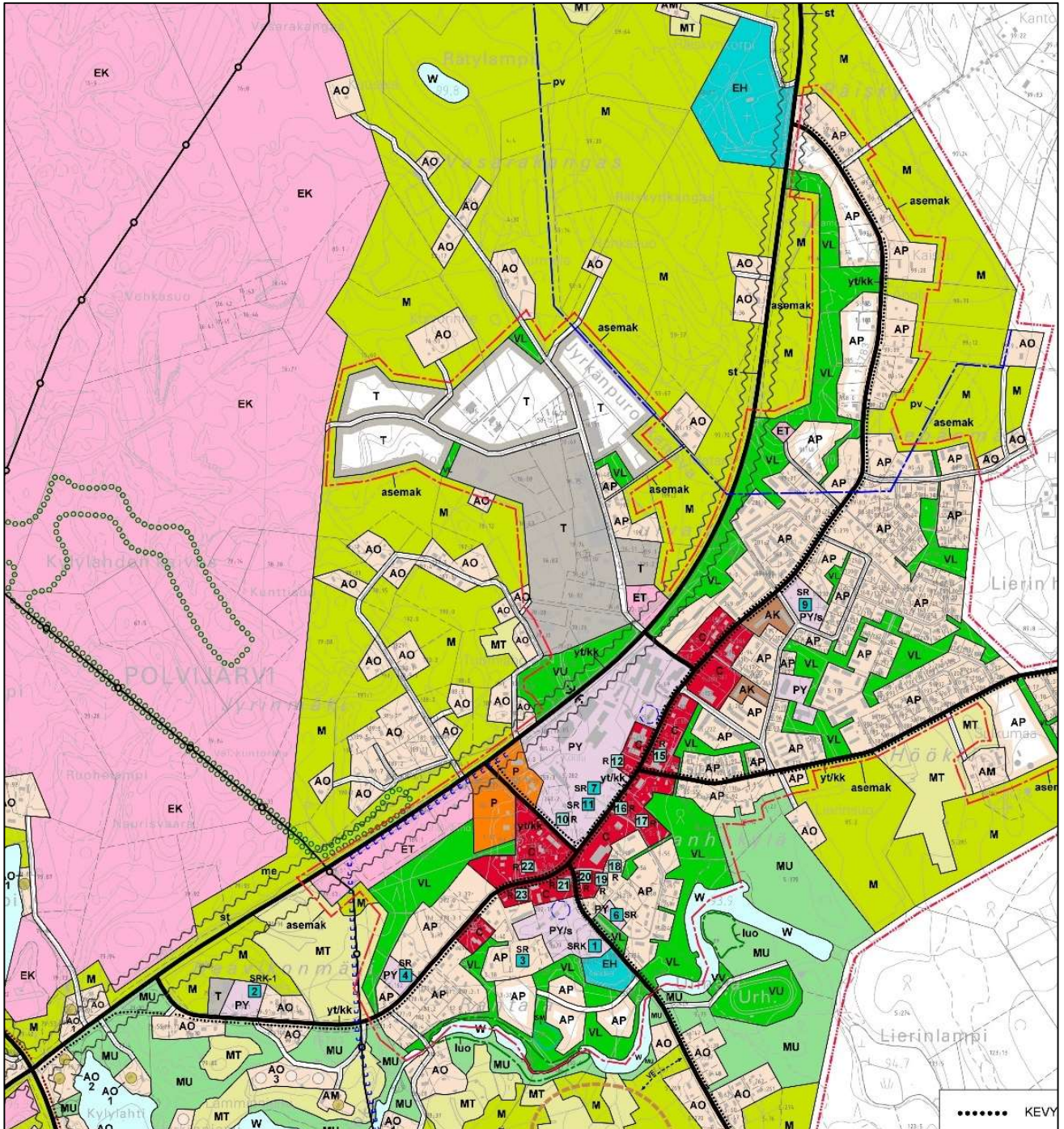
KUVA 4. Ote Pohjois-Karjalan voimassa olevasta maakuntakaavayhdistelmästä

Maakuntakaavassa asemakaava-alue on osa taajamatoimintojen aluetta (A). Taajaman yhdystiet näkyvät mustalla viivalla osoitettuina taajama-alueen sisällä.

3.2 Yleiskaava

Polvijärven kirkonkylän alueella on voimassa 5.5.2014 hyväksytty Polvijärven kirkonkylän osayleiskaava.

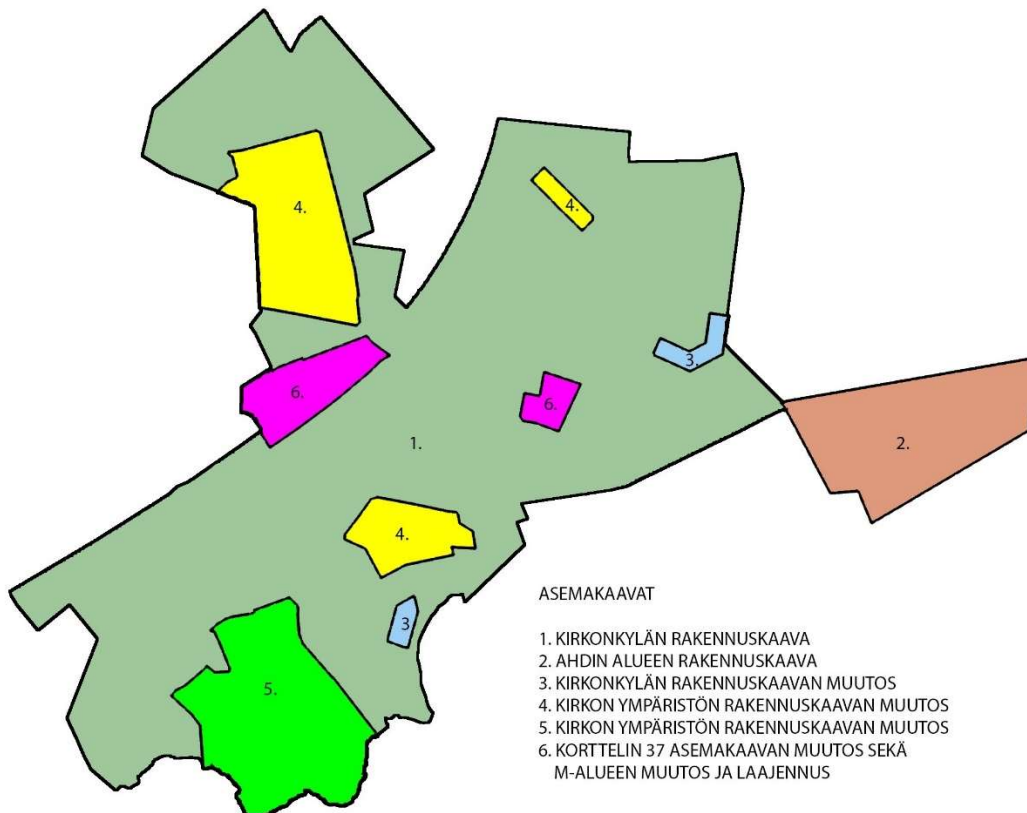
Osayleiskaavassa nyt tarkasteltavat tiet on osoitettu yhdistie/kokoojatie -merkinnöin (yt/kt).



KUVA 5. Ote kirkonkylän yleiskaavasta.

3.3 Asemakaava

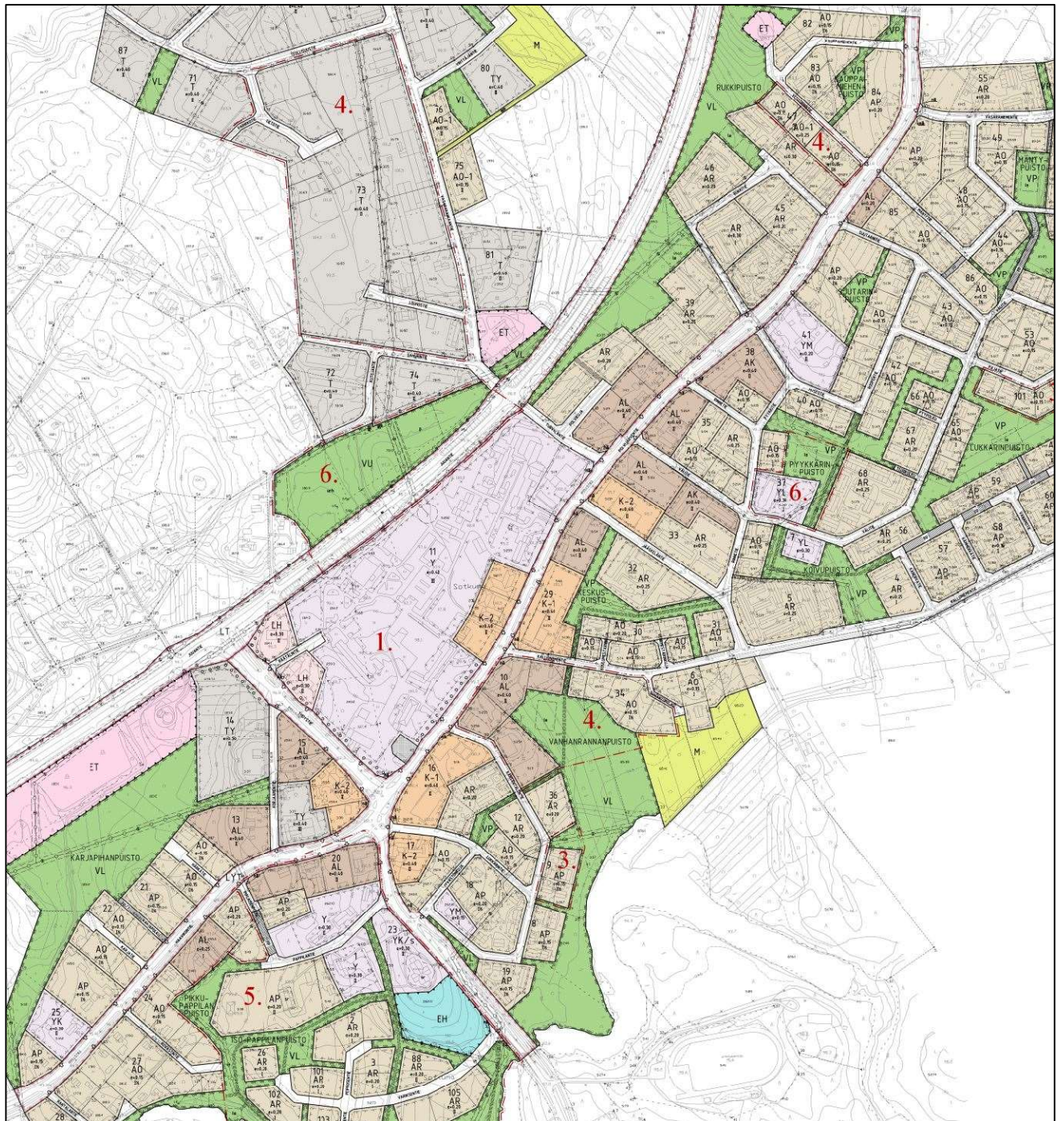
Suurimmalla osalla suunnittelualuetta on voimassa oleva asemakaava. Taajama-alueella on voimassa 1. Kirkonkylän rakennuskaava, korttelit 1-88, LH 16.3.1988; Ahdin alueen rakennuskaava, korttelit 89-100, LH 24.5.1989; Kirkonkylän rakennuskaavan muutos korttelit 9, 37, 52 ja 101 sekä Nurmitien kadunnimen poistaminen, LH 5.9.1989; 4. Kirkonkylän rakennuskaavan muutos, korttelit 10, 34, 47 ja 73 LH 13.6.1990; 5. Kirkon ympäristön rakennuskaavan muutos, korttelit 1-3, 20, 23, 26, 88 ja 101-105, LH 19.11.1993; 6. Korttelin 37 asemakaavan muutos sekä M-alueen muutos ja laajennus, KV 25.6.2007. Näistä on laadittu numeerinen Polvijärven kunnan Kirkonkylän ajantasa-asemakaava vuonna 2012.



KUVA 6: Kirkonkylän asemakaavat

Kaavamuuotos kohdistuu Kirkonkylän asemakaavaan (ent. rakennuskaava) osoitettuun yleisen tien alueeseen. Pieni yleis tien alue Haavikontien ja Kuorevaarantien risteyksessä sijaitsee Kirkon ympäristön rakennuskaavan muutosalueella.

Kaavoitettava alue on merkitty asemakaavassa yleiseksi tiealueeksi (LYT), joka muutetaan katualueeksi. Asemakaavan laajennusalueilla ei ole voimassa olevaa asemakaavaa.



KUVA 7: Ote kirkonkylän ns. ajantasa-asemakaavasta.

3.4 Pohjakartta

Suunnittelualueella on käytössä Polvijärven kunnan ylläpitämä numeerinen asemakaavan pohjakartta.

3.5 Rakennusjärjestys

Polvijärven kunnan rakennusjärjestys on tullut voimaan 27.01.2014.

4 Valtakunnalliset alueidenkäyttötavoitteet (VAT)

Valtioneuvoston ensimmäinen päätös valtakunnallisiksi alueidenkäyttötavoitteiksi tuli lainvoimaiseksi 26.11.2001. Valtioneuvosto päätti 13.11.2008 valtakunnallisten alueidenkäyttötavoitteiden tarkistamisesta. Tarkistuksen pääteemana on ollut ilmastonmuutoksen haasteisiin vastaaminen. Lisäksi tavoitteiden vaikuttavuutta on lisätty täsmentämällä tavoitemuotoiluja sekä vahvistamalla niiden velvoittavuutta. Tällöin tarkistetut tavoitteet tulivat voimaan 1.3.2009.

Viimeisin valtioneuvoston päätös valtakunnallisista alueidenkäyttötavoitteista on tehty 14.12.2017. Päätöksellä valtioneuvosto korvasi valtioneuvoston vuonna 2000 tekemän ja 2008 tarkistaman päätöksen valtakunnallisista alueidenkäyttötavoitteista. Valtioneuvoston päätös on tullut voimaan 1.4.2018.

Maakunnan suunnittelussa ja muussa alueiden käytön suunnittelussa on huolehdittava valtakunnallisten alueidenkäyttötavoitteiden huomioon ottamisesta siten, että edistetään niiden toteuttamista (maankäyttö- ja rakennuslaki 24 §).

5 Kaavasuunnittelun tavoitteet

ELY-keskus on luopumassa kuntien keskustaajamien läpi kulkevien teiden kunnossapitovastuista ja niiden kunnossapito siirtyy kuntien vastuulle. Asia koskee Polvijärven osalta tämän kaavaselostuksen kuvassa 2 rajauksen mukaisia teitä ja kevyen liikenteen väyliä. Väylien kunnossapito ja peruskorjaus siirtyvät Polvijärven kunnan vastuulle.

Asemakaava-aluetta laajennetaan koskettamaan Polvijärventietä pitkin pohjoiseen Juuantien risteykseen asti sekä Haavikontietä pitkin lounaassa Juuantien risteykseen saakka sekä tästä edelleen jalankulku / polkupyöräilyväylää myös Juuantien varrella liki maanteiden 504 ja 502 kiertoliittymään saakka.

6 Asemakaavamuutoksen suunnitteluvaiheet

6.1 Asemakaavasuunnittelun tarve

Suunnittelualan tiet on asemakaavoissa osoitettu yleisen tien alueeksi, jonka hoito ja kunnossapito kuuluvat Pohjois-Karjalan ELY-keskukselle. Kaavamuutoksella ja -laajennuksella muutetaan tiealueet asemakaavassa katualueiksi, jotta maankäyttö ja rakennuslain mukainen kadunpito päätös voidaan tehdä. Kadunpito päätöksellä maantie lakkaa ja kunnossapito siirtyy kunnan vastuulle.

6.2 Osallistuminen ja yhteistyö

6.2.1 Osalliset

Maankäyttö- ja rakennuslain (1.1.2000) myötä asemakaavoituksen ominaisuuksiin kuuluu huolehtia siitä, että eri intressiryhmien (osallisten) mahdollisuus osallistua asioiden käsittelyyn on riittävän laajaa, oikeisiin asioihin kohdistuvaa ja oikein ajoittuvaa.

Suunnitteluun osallistutetaan päättäjät, kuntalaiset ja ne intressiryhmät, joita tarkastelun alueen kehittäminen erityisesti koskettaa. Osallisia ovat kaikki ne, joiden asumiseen, työntekoon tai muihin oloihin kaava saattaa vaikuttaa. Lisäksi osallisia ovat ne viranomaiset ja yhteisöt, joiden toimialaa suunnittelussa käsitellään.

Keskeiset osalliset:

- Polvijärven kunta (myös maanomistaja), hallintokunnat, päättäjät
- Lähialueen yrittäjät ja asukkaat
- Kuntalaiset
- Pohjois-Karjalan ELY-keskus
- Pohjois-Savon ELY-keskus; liikenne- ja infrastruktuuri
- Pohjois-Karjalan maakuntaliitto

6.2.2 Vireilletulo

Kaavahanke tulee vireille, kun osallistumis- ja arviointisuunnitelma (OAS) ja kaavan valmisteluvaiheen aineisto (kaavaluonnos) asetetaan nähtäville.

6.2.3 Viranomaisyhteistyö ja -neuvottelut

Polvijärven kunnan edustajat ovat käyneet palaverin P-S ELY-keskuksen kanssa koskien asemakaavamuutoshanketta (15.2.1018).

6.2.4 Valmisteluvaiheen (kaavaluonnos) lausunnot ja niiden huomioonottaminen

Kaavaluonnoksesta ei annettu lausuntoja.

6.2.5 Valmisteluvaiheen (kaavaluonnos) mielipiteet ja niiden huomioonottaminen

Kaavaluonnoksesta ei jätetty mielipiteitä.

6.2.6 Kaavaehdotuksesta annetut lausunnot ja niiden huomioonottaminen

Ensimmäisestä asemakaavaehdotuksesta saatiin lausunto P-S ELY-keskuksen liikenne ja infrastruktuuri -vastuualueelta. Lausunnossa tuotiin esille seuraavaa:

- Kaavaluonnoksesta ei ollut pyydetty lausuntoa P-S ELY-keskukselta; olisi tullut pyytää
- Kaavamuutos on tehty pääosin sopimuksen mukaisesti. Kuitenkin sopimuksen mukaan Polvijärven kunta on velvollinen tekemään kadunpitopäätöksen (joka vaatii asemakaavamuutoksen) kokonaisuudessaan yhdystiestä 15783 ja siihen liittyvästä kevyen liikenteen väylästä 85783 sekä kevyen liikenteen väylästä 70504 seututien 504 eteläpuoliselta osuudelta. Liikennevastuualue edellyttää, että kaava-alueen rajausta ulotetaan yhdystien osalta tien alkuun saakka ja kevyen liikenteen väylän osalta liki maanteiden 504 ja 502 kiertoliittymään saakka.
- Kaavaselostuksen kohtia 6.1 ja 7.3.1 esitetään täsmennettäväksi seuraavaan muotoon: Kaavamuutoksella ja -laajennuksella muutetaan tiealueet asemakaavassa katualueiksi, jotta maankäyttö ja rakennuslain mukainen kadunpitopäätös voidaan tehdä. Kadunpitopäätöksellä maantie lakkaa ja kunnossapito siirtyy kunnan vastuulle.
- Kaavaselostuksen 5 kohdassa mainitaan, että maanteiden kunnossapito siirtyy Polvijärven osalta kunnan vastuulle karttaliitteestä ilmenevien teiden ja kevyen liikenteen väylien osalta. Kuitenkaan selostuksessa tai selostuksen liitteenä ei ole oikeaa karttaliitettä kaduksi muuttuvista yhdysteistä.
- Lisäksi selostuksessa voisi korostaa, että vaikka maantien 15781 alkuosa sisältyy kaavamuutokseen, ei sen osalta tehdä tässä vaiheessa kadunpitopäätöstä, eli yhdystie ja sen kunnossapitovastuu pysyvät edelleen Pohjois-Savon ELY-keskuksella.

Vastine:

P-S ELY-liikenne- ja infrastruktuurivastualueen lausunnon mukaiset muutokset ja täsmennyksen tehdään kaavaehdotukseen. Koska kaava-alueella tulee tässä yhteydessä laajennettavaksi, tulee uusi asemakaavamuutos ja -laajennusehdotus asettaa uudelleen nähtäville. Laajennettava asemakaava-alue edellyttää myös asemakaavan pohjakartan laadintaa lounaispuolisilta osiltaan.

Toisen kerran pidetystä laajennetusta asemakaavaehdotuksesta ei annettu lausuntoja.

6.2.7 Kaavaehdotuksesta annetut muistutukset ja niiden huomioonottaminen

Kummastakaan kaavaehdotuksista ei jätetty muistutuksia.

6.2.8 Suunnitteluvaiheen käsittelyt ja päätökset

Kaavasuunnittelun keskeiset käsittelyvaiheet ja päätökset:

- Kaavaluonnos on pidetty nähtävillä 3.7. – 2.8.2019
- 1. Kaavaehdotus on pidetty nähtävillä 21.8. – 23.9.2019
- Asemakaavaa on 1. asemakaavaehdotuksen jälkeen laajennettu koskettamaan kokonaisuudessaan Haavikontietä (mt 15783) ja jalankulku / polkupyöräilyväylää myös nykyisen asemakaava-alueen ulkopuolella taajaman lounaispuolella. Tältä osin ko. alueelle on laadittu myös uutta asemakaavan pohjakarttaa
- 2. ehdotus on pidetty yleisesti nähtävillä 27.10. - 26.11.2021

7 Asemakaavamuutoksen kuvaus

7.1 Kaavan rakenne

Asemakaavassa on osoitettu katualuetta Polvijärven keskustaajaman yhdysteille pääosin nykyisin asemakaavoitetulle alueelle. Asemakaavoitettua aluetta laajennetaan pohjoiseen Polvijärventietä pitkin noin 900 metriä aina Juuantien risteykseen saakka sekä lounaassa Haavikontietä pitkin noin 700 metriä Juuantien risteykseen sekä sen eteläpuolisen kevyenliikenteenväylän varsialueen veran.

7.2 Aluevaraukset

Alueelle on osoitettu aluevaraukset katualueelle. Yleisen tien aluetta muutetaan katualueeksi noin 7.6 ha ja asemakaavoittamatonta yleisen tien aluetta osoitetaan katualueeksi noin 4.7 ha.

7.3 Kaavan vaikutukset

7.3.1 Vaikutukset rakennettuun ympäristöön

Suunnittelualue on yleisen tien alueita, joka muutetaan katualueeksi.

Vaikutukset liikenteeseen ja teknisen huollon järjestämiseen

Kaavamuutoksella ei ole vaikutuksia liikenteeseen. Kaavamuutoksella on vaikutuksia teknisen huollon järjestämiseen katu/tiealueiden omistuksen ja kunnossapidon osalta.

Kaavamuutoksella ja -laajennuksella muutetaan tiealueet asemakaavassa katualueiksi, jotta maankäyttö ja rakennuslain mukainen kadunpito päätös voidaan tehdä. Kadunpito päätöksellä maantie lakkaa ja kunnossapito siirtyy kunnan vastuulle.

Taajamakuva/maisema sekä viheralueet

Asemakaavamuutoksella ei ole vaikutuksia taajamakuvaan tai viheralueisiin.

Vaikutukset rakennusperintöön arkeologisiin kohteisiin

Kaavamuutoksella ei ole vaikutuksia kulttuurihistoriallisesti tai rakennustaiteellisesti arvokkaan rakennuskantaan tai ympäristöön eikä arkeologisiin kohteisiin.

7.3.2 Vaikutukset luontoon

Suunnittelualueella ei ole mitään erityisiä luonnonsuojeluarvoja, jotka voisivat heikentyä rakentamisen myötä. Rakentamisesta ei aiheudu haittaa myöskään ulkopuolisille luontoarvoille.

7.3.3 Vaikutukset talouteen ja elinkeinoihin

Asemakaavamuutoksen ja -laajennuksen sekä erikseen tehtävän kadunpitopäätöksen myötä kunnan hoidettavana oleva katuosuus kasvaa, jonka mukana myös ylläpidon ja hoidon kustannukset kasvavat. Kustannusten kasvu ei ole kuitenkaan merkittävää.

7.3.4 Vaikutukset sosiaalisiin oloihin

Asemakaavamuutoksella ei ole vaikutuksia sosiaalisiin oloihin.

7.4 Ympäristön häiriötekijät

Kaava-alueella ei ole varsinaisia ympäristöhäiriötä aiheuttavia toimintoja liikenteen ohella. Asemakaavalla ei myöskään osoiteta alueille uusia ympäristöä häiritseviä toimintoja.

8 Asemakaavan toteutus

Asemakaavassa ei osoiteta uutta rakentamista. Kaavamuutoksen yhteydessä ELY-keskuksella on tavoitteena suorittaa joitain kunnostustoimenpiteitä tie/katualueilla ennen niiden luovutusta kunnalle. Vaikka maantien 15781 alkuosa sisältyy kaavamuutokseen, ei sen osalta tehdä tässä vaiheessa kadunpitopäätöstä, eli yhdystie ja sen kunnossapitovastuu pysyvät edelleen Pohjois-Savon ELY-keskuksella.

24.1.2022



MAANKÄYTÖN
SUUNNITTELU
KAAVAHARJU

Jorma Harju
Kaavoitusinsinööri