

Pohjois-Karjalan hyvinvointialue



**Alueellinen sosiaali- ja  
terveyspalvelujen  
järjestämissuunnitelma:  
Joensuun sosiaali- ja  
terveyskeskuksen vaikutusalue**

## Sisällysluettelo

|       |   |    |
|-------|---|----|
| 1     | Johdanto .....  | 2  |
| 2     | Yleiset kriteerit .....   | 2  |
| 3     | Alueellinen palvelutarpeen arviointi .....                                    | 3  |
| 4     | Digisotekeskus ja sote-keskukset .....  | 5  |
| 5     | Joensuun sosiaali- ja terveystieteiden alueellinen palveluvalikoima .....     | 7  |
| 5.1   | Terveyspalvelut Joensuun sosiaali- ja terveystieteiden vaikutusalueella ..... | 7  |
| 5.1.1 | Terveyspalvelut Joensuun sote-keskuksessa.....                                | 9  |
| 5.1.2 | Terveyspalvelut Hammaslahden sote-palvelupisteessä.....                       | 11 |
| 5.1.3 | Terveyspalvelut Kiihtelysvaaran sote-palvelupisteessä .....                   | 13 |
| 5.2   | Sosiaalipalvelut Joensuun sosiaali- ja terveystieteiden vaikutusalueella..... | 15 |
| 6     | Vaikutukset hyvinvointialueen henkilöstöön .....                              | 16 |
| 7     | Vaikutukset hyvinvointialueen tilatarpeisiin .....                            | 17 |
| 8     | Vaikutukset hyvinvointialueen talouteen .....                                 | 17 |
| 9     | Yhteenveto.....   | 19 |

## Tekijät

Hyvinvointialuejohtaja ja toimialuejohtajat

# 1 Johdanto

Palveluverkon ja palvelujen tuotantotapojen uudistaminen on välttämätöntä hyvinvointialueen talouden tasapainottamiseksi ja henkilöstön riittävyyden ja työhyvinvoinnin turvaamiseksi tilanteessa, jossa maakunnan väestö vanhenee ja palvelutarve kasvaa. Nuorten ikäluokkien pienenemisen vuoksi, sote-alalle koulutettava henkilöstö ei riitä kattamaan eläkepoistumaa tulevina vuosina. Työvoimapula on merkittävin tekijä, joka rajoittaa sote-palvelujen järjestämistä pohjoiskarjalaisille nyt ja tulevina vuosina.

Jokaiselle sote-keskukselle on laadittu alueellinen sosiaali- ja terveyspalvelujen järjestämissuunnitelma, jossa kuvataan kunkin sote-keskuksen ja sen vaikutusalueen asukkaiden palvelutarvetta vastaavat palvelut ja niihin liittyvät tilatarpeet. **Palvelujen järjestämissuunnitelma on tavoitella, johon kunkin sote-keskuksen alueella tulevina vuosina pyritään käytettävissä olevien taloudellisten voimavarojen ja henkilöstöresurssien puitteissa.** Suunnitelmien toimeenpano voi käynnistyä vasta sen jälkeen, kun aluehallitus on kutakin aluetta koskevan suunnitelman hyväksynyt.

Alueelliset palvelujen järjestämissuunnitelmat tulevat ohjaamaan sote-keskusten, sote-asemien ja sote-palvelupisteiden toiminnan asiakaslähtöistä kehittämistä ja moniammatillisen toiminnan jatkuvaa parantamista tulevina vuosina. Toimintaa uudistetaan tiiviissä yhteistyössä henkilöstön ja palvelujen käyttäjien kanssa.

## 2 Yleiset kriteerit

Sosiaali- ja terveyspalvelujen järjestämistä ohjaa vahva substanssilainsäädäntö, kansalliset suositukset ja valvovien viranomaisten ohjeistukset. Pohjois-Karjalan hyvinvointialueelle laadituissa, alueellisissa sosiaali- ja terveyspalvelujen järjestämissuunnitelmissa kuvataan, miten lakisääteiset, perustason sosiaali- ja terveyspalvelut kussakin sote-keskuksessa ja sen vaikutusalueella järjestetään. Sosiaalipalveluista asumispalvelut, kuntouttava työtoiminta, vammaisten työ- ja päivätoiminta on rajattu alueellisten järjestämissuunnitelmien ulkopuolelle.

Perustason sote-palvelujen järjestämisen suunnittelua ohjaavat seuraavat yleiset periaatteet:

- Sote-keskus, sote-asema tai muu asiakkaan tarvitsema palvelu on saavutettavissa enintään 40 minuutin ajomatkan päässä 95 %:lle alueen asukkaista
- Kaikilla sote-keskuksilla ja -asemilla on samojen kriteerien mukaisesti suunnitellut palvelut.
- Sote-palvelupisteet täydentävät palvelujen saatavuutta alueilla, joilla asukkaiden palvelutarve sitä edellyttää.
- Samaa palvelua voidaan tarjota eri tavoin. Toisaalla sote-keskuksessa, -asemalla tai -palvelupisteessä, toisaalla kotiin vietävänä palveluna tai sähköisenä palveluna.

**Sosiaali- ja terveystalvelujen järjestämisen peruslähtökohtana on aina kunkin alueen väestön palvelutarve ja siihen vastaaminen käytettävissä olevien voimavarojen puitteissa.** Väestön sosiaali- ja terveystalvelujen tarve vaihtelee eri puolilla maakuntaa, minkä vuoksi kaikkiin sote-keskuksiin ei ole tarkoituksenmukaista suunnitella täysin samanlaista palveluvalikoimaa tai palvelujen tuottamisen tapoja. Otamme myös käyttöön näyttöön perustuvia, asiakaslähtöisiä ja kustannusvaikuttavia toimintamalleja palvelutuotannossa hoidon ja palvelujen jatkuvuuden parantamiseksi.

Alueelliset sote-palvelujen järjestämissuunnitelmat ovat voimassa toistaiseksi ja niitä päivitetään tarpeen mukaan vastaamaan väestön palvelutarpeissa tapahtuvia muutoksia ja käytettävissä olevia voimavaroja.

### 3 Alueellinen palvelutarpeen arviointi

Jokaisen sosiaali- ja terveyskeskuksen ja sen vaikutusalueen vastaanoton väestön palvelutarpeen arviointi perustuu THL:n ikävakiomattomalla sairastavuusindeksillä painotettuun väestömäärään. THL:n ikävakiomaton sairastavuusindikaattori ilmaisee alueen väestön sairastavuutta suhteessa koko maan tasoon. Indikaattori on saatavilla seuraavilla luokitteluilla: kunta, hyvinvointialue, yhteistyöalue, koko maa. Indikaattori koostuu kymmenestä erillisestä sairausryhmittäisestä osaindeksistä, jotka kuvaavat kyseisten sairauksien yleisyyttä alueen väestössä. Indikaattorissa huomioitavat sairausryhmät ovat: syövät, sepelvaltimotauti, aivoverisuonitaudit, tuki- ja liikuntaleinsairaudet, vakavat mielenterveyden häiriöt, tapaturmat, muistisairaudet, keuhkosairaudet, diabetes ja alkoholisairaudet. (THL, kuvaus ja tarkemmat tiedot saatavilla osoitteesta: <https://sotkanet.fi/sotkanet/fi/metadata/indicators/5642>.)

Sairastavuusindeksi muodostetaan näiden osaindeksien painotettuna summana. Kunkin sairausryhmän yleisyyttä painotetaan sen perusteella, mikä on kyseisen sairausryhmän merkitys väestön kuolleisuuden, työkyvyttömyyden ja elämänlaadun sekä sote-palvelukäytön kustannusten kannalta. Painotukseen on valittu ikävakiomaton indeksi, koska se huomioi alueelliset erot väestön ikärakenteessa ja tästä seuraavassa palvelutarpeessa. Perusterveydenhuollon palvelukokonaisuuden tarpeen arvioinnissa huomioidaan myös mm. lakisääteisten palveluiden alueellinen kysyntä, alueen lasten ja kouluikäisten lukumäärä, ennaltaehkäisevä työ sekä vuosittaiset käynti- ja tutkimusmäärät.

Viimeisin käytössä oleva THL:n ikävakiomaton sairastavuusindeksi vuodelta 2022 on Joensuun osalta 109,9. Koko maan keskimääräinen sairastavuusindeksi on 100. (THL, tilasto saatavissa osoitteesta: <https://sotkanet.fi/sotkanet/fi/haku>, tiedot poimittu 29.10.2024.)

Joensuun sote-keskuksen vaikutusalueen väestöennuste vuodelle 2025 on yhteensä arvioituna 75 826. Joensuun kaupungin väestöstä on vähennetty Enon, Tuupovaaran ja Uimaharjun taajamat, jotka sijaitsevat ensisijaisesti muiden sote-keskusten (Kontiolahti, Ilomantsi) vaikutusalueilla. Sairastavuusindeksillä painotettu yhteen laskettu väestöennuste Joensuun sosiaali- ja terveyskeskuksen vaikutusalueella vuonna 2025 on 83 333.

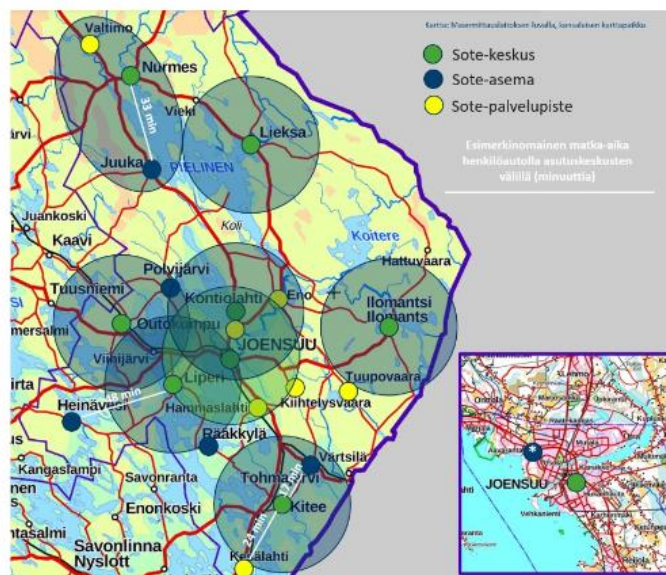
| Ikävakiomaton<br>sairastavuusindeksi (2022) | Väestö 2023  | Väestöennuste  |                | Painotettu<br>väestö | Väestöennuste  |                | Painotettu<br>väestö | Väestöennuste  |  |
|---|--------------|----------------|----------------|----------------------|----------------|----------------|----------------------|----------------|--|
|   |              | 2025           | 2030           | (2025 ennuste)       | 2030           | (2030 ennuste) | 2038                 | (2038 ennuste) |  |
| Heinävesi                                   | 159,7        | 3 001          | 2 880          | 4 599                | 2 639          | 4 214          | 2 427                | 3 876          |  |
| Iloantsi                                    | 169,5        | 4 406          | 4 213          | 7 141                | 3 815          | 6 466          | 3 361                | 5 697          |  |
| Joensuu                                     | 109,9        | 78 062         | 79 028         | 86 852               | 80 754         | 88 749         | 82 034               | 90 155         |  |
| Juuka                                       | 151,0        | 4 259          | 4 081          | 6 162                | 3 716          | 5 611          | 3 337                | 5 039          |  |
| Kitee                                       | 137,1        | 9 689          | 9 434          | 12 934               | 8 809          | 12 077         | 8 023                | 11 000         |  |
| Kontiolahti                                 | 93,6         | 15 136         | 15 274         | 14 296               | 15 401         | 14 415         | 15 521               | 14 528         |  |
| Lieksa                                      | 148,1        | 10 228         | 9 917          | 14 687               | 9 155          | 13 559         | 8 219                | 12 172         |  |
| Liperi                                      | 108,4        | 11 969         | 11 924         | 12 926               | 11 736         | 12 722         | 11 498               | 12 464         |  |
| Nurmes                                      | 138,0        | 9 130          | 8 878          | 12 252               | 8 321          | 11 483         | 7 663                | 10 575         |  |
| Outokumpu                                   | 137,1        | 6 409          | 6 281          | 8 611                | 5 955          | 8 164          | 5 540                | 7 595          |  |
| Polvijärvi                                  | 133,6        | 4 064          | 3 989          | 5 329                | 3 791          | 5 065          | 3 519                | 4 701          |  |
| Rääkkylä                                    | 151,9        | 1 902          | 1 794          | 2 725                | 1 581          | 2 402          | 1 354                | 2 057          |  |
| Tohmajärvi                                  | 127,8        | 4 066          | 3 898          | 4 982                | 3 568          | 4 560          | 3 214                | 4 107          |  |
| <b>Pohjois-Karjalan<br/>hyvinvointialue</b> | <b>120,7</b> | <b>162 321</b> | <b>161 591</b> | <b>195 040</b>       | <b>159 241</b> | <b>192 204</b> | <b>155 710</b>       | <b>187 942</b> |  |

Kuva 1. THL:n ikävakiomaton sairastavuusindeksi (2022), väestöennuste ja painotettu väestö kunnittain.

| Kunta                                       | Väestö 2023   | Väestöennuste<br>2025                  | Väestöennuste<br>2030                  | Väestöennuste<br>2038                  |
|---|---------------|--|--|--|
| Joensuu *)                                  | 74 860        | 75 826                                 | 77 552                                 | 78 832                                 |
| Hammaslahti                                 | 1 337         |  |  |  |
| Kiihtelysvaaran<br>kk.                      | 468           |  |  |  |
| <b>Yhteensä</b>                             | <b>74 860</b> | <b>75 826</b>                          | <b>77 552</b>                          | <b>78 832</b>                          |
| Ikävakiomaton<br>sairastavuusindeksi (2022) |               | Painotettu<br>väestö<br>(2025 ennuste) | Painotettu<br>väestö<br>(2030 ennuste) | Painotettu<br>väestö<br>(2038 ennuste) |
| Joensuu *)                                  | 109,9         | 83 333                                 | 85 230                                 | 86 636                                 |
| Hammaslahti                                 | 109,9         | 1 469                                  |  |  |
| Kiihtelysvaaran<br>kk.                      | 109,9         | 514                                    |  |  |
| <b>Yhteensä</b>                             |               | <b>83 333</b>                          | <b>85 230</b>                          | <b>86 636</b>                          |

\*) Joensuun vaikutusalueen väestöstä vähennetty Eno ja Tuupovaaran kk. sekä Uimaharju ja lisätty Kontiolahden vaikutusalueen (Eno, Uimaharju) ja Iloantsin (Tuupovaara) väestöpohjaan. Hammaslahti ja Kiihtelysvaaran kk. sisältyvät Joensuun väkilukuun.

Taajamien laskennan pohjana 2023 väestö ja Joensuun sairastavuusindeksi, väestöennustetta tai sairastavuusindeksiä ei erikseen saatavilla.



Kuva 2. Väestöpohja ja palvelutarve: Joensuun sosiaali- ja terveyskeskuksen vaikutusalue.

| Kunta       | 2021 | 2022 | 2023 | 2024 | 2025 | 2030  | Kasvu prosentteina 2021-2030 |
|-------------|------|------|------|------|------|-------|------------------------------|
| Heinävesi   | 600  | 613  | 624  | 628  | 627  | 651   | 8,5%                         |
| Ilomantsi   | 871  | 899  | 925  | 942  | 952  | 1048  | 20,32 %                      |
| Joensuu     | 7801 | 8230 | 8641 | 9052 | 9482 | 11270 | 44,74 %                      |
| Juuka       | 771  | 787  | 821  | 855  | 867  | 935   | 21,27 %                      |
| Kitee       | 1703 | 1764 | 1805 | 1868 | 1922 | 2220  | 30,36 %                      |
| Kontiolahti | 996  | 1053 | 1132 | 1205 | 1281 | 1628  | 63,45 %                      |
| Lieksa      | 1819 | 1888 | 1942 | 1993 | 2042 | 2266  | 24,57 %                      |
| Liperi      | 1168 | 1201 | 1254 | 1311 | 1378 | 1594  | 36,47 %                      |
| Nurmes      | 1529 | 1588 | 1619 | 1670 | 1702 | 1868  | 22,17 %                      |
| Outokumpu   | 930  | 966  | 1010 | 1045 | 1081 | 1235  | 32,80 %                      |
| Polvijärvi  | 597  | 617  | 635  | 671  | 684  | 793   | 32,83 %                      |
| Rääkkylä    | 363  | 386  | 394  | 411  | 431  | 491   | 35,26 %                      |
| Tohmajärvi  | 629  | 645  | 656  | 682  | 695  | 775   | 23,21 %                      |

Taulukko 1. Yli 75-vuotiaiden osuus Pohjois-Karjalan kunnissa vuoteen 2030 (7.2.2024)

## 4 Digisotekeskus ja sote-keskukset

Digipalvelut ovat ensisijainen asiointikanava suurelle osalle asiakkaista ja sähköinen asiointi soveltuu moniin perustason sote-palveluihin. Digitaalisen sote-keskuksen (digisotekeskus) tarjoamat palvelut laajenevat vähitellen keväästä 2024 alkaen sähköisen palvelualustan käyttöönoton myötä ja ovat tarjolla kaikille maakunnan asukkaille yhdenvertaisesti asuinpaikasta riippumatta. Tavoitteena on, että lähivuosina sosiaali- ja terveyspalvelujen käyntimääristä 30 % voidaan toteuttaa digitaalisten kanavien kautta. Tällöin hyvinvointialueen niukat henkilöstövoimavarat saadaan paremmin kohdennettua niille asiakkaille, joiden palvelu edellyttää ammattilaisen ja asiakkaan välistä henkilökohtaista tapaamista. Digipalvelujen lisääminen edellyttää sekä asiakkailta että henkilöstöltä digiosaamista.

Digisotekeskuksen toiminta on käynnistetty palveluista, joissa on tällä hetkellä suurimmat haasteet palvelujen saatavuuden ja saavutettavuuden suhteen. Näihin palveluihin kuuluvat esimerkiksi hoidon- ja palvelutarpeen arviointi sekä yleislääkärin tai sairaanhoitajan vastaanotot. Lisäksi panostamme 24/7 käytettävään omatoimiseen asiointiin. Digisotekeskuksen toimintaa ja digitaalisen palvelualustan toimintoja laajennetaan vaiheittain. Digisotekeskus tarjoaa asiakkailleen tällä hetkellä mm. chat-pohjaisia yhteydenottokanavia, joiden kautta on mahdollista asioida eri perusterveydenhuollon ammattilaisten kanssa. Sähköinen palvelualusta mahdollistaa toimintojen laajentamisen tulevaisuudessa mm. videovastaanottoihin. Digisotekeskuksen palvelut ovat tarjolla

kaikille hyvinvointialueen asukkaille ja ne täydentävät alueellisia sosiaali- ja terveyspalveluiden järjestämissuunnitelmia.

Pohjois-Karjalan hyvinvointialueella sosiaali- ja terveyspalveluja tarjotaan aluevaltuuston hyväksymän palveluverkkosuunnitelman mukaisissa toimipisteissä. Verkoston runkona toimivat kahdeksan sote-keskusta. Palveluverkkosuunnitelma pohjautuu tietoon ja muuttuu alueen asukkaiden palvelutarpeiden muuttuessa.

Kokoamalla palveluja sote-keskuksiin halutaan parantaa palvelujen saatavuutta ja laatua nykyisestä niin, että palvelut ovat asiakkaille sujuvammin ja aiempaa varmemmin saatavilla. Tämä on olennaista peruspalvelujen vahvistamiseksi. Palvelujen järjestäminen perustuu monialaiseen tiimityöhön. Tavoitteena on, että terveydenhuollon ja sosiaalihuollon ammattilaiset työskentelevät yhdessä niin, että asiakkaan palvelutarve ohjaa moniammatillisen yhteistyön tarvetta ja työtapoja. Työhön saadaan tukea myös erikoissairaanhoidosta ja muista erityistason palveluista.

Perustason palvelujen osittainen keskittäminen parantaa palvelutuotannon toimintavarmuutta ja saatavuutta. Isommat työyhteisöt ovat vähemmän haavoittuva poissaoloille ja poissaolojen sijaistaminen on helpompaa. Laajemman työyhteisön tuki helpottaa rekrytointia, mahdollistaa henkilöstön osaamisen kehittämisen ja monipuoliset urapolut ja siten edistää henkilöstön työhyvinvointia. Toiminta mahdollistaa aiempaa paremmin hoidon jatkuvuuden kehittämisen, moniammatillisen yhteistyön ja laaja-alaisen ammatillisen osaamisen varmistamisen. Laajemmasta työyhteisöstä on mahdollista jalkautua sote-palvelupisteisiin, kuitenkin työyhteisön kollegiaalinen tuki säilyttäen.

Hallinnollisesti Pohjois-Karjalan hyvinvointialueella on kahdeksan sote-keskusta sekä niihin tukeutuvat sote-asetat pienimmissäkin kunnissa. Palveluja täydentävät vielä sote-palvelupisteet pitäjillä ja suurimmissa kaupunginosissa. Tämä mahdollistaa asiakkaillemme vapauden valita, missä toimipisteessä hän kulloinkin haluaa asioida.

# 5 Joensuun sosiaali- ja terveystieteiden keskuksen alueellinen palveluvalikoima

## 5.1 TERVEYSPALVELUT JOENSUUN SOSIAALI- JA TERVEYSKESKUKSEN VAIKUTUSALUEELLA

### Perusterveydenhuollon vastaanottotoiminta

Lääkärin ja hoitajan kiireetöntä ja kiirevastaanottotoimintaa järjestetään hoidon tarpeen arvioinnin perusteella Joensuun sote-keskuksen toimipisteissä Niinivaaralla, Rantakylässä ja Siilaisella virka-aikana. Nykyisissä tiloissa toimitaan siihen saakka, kunnes korvaavia tiloja on käytettävissä ja tällöin toimipisteiden lukumäärä voi vähentyä. Täydentävinä palveluina alueella toimivat Hammaslahden ja Kiihtelysvaaran sote-palvelupisteiden palvelut. Lisäksi koko alueen palveluja täydentävät etäpalvelut ja sähköiset palvelut mukaan lukien digisotekeskuksen palvelut.

### Suun terveydenhuollon palvelut

Hammaslääkärin kiireetön ja kiireellinen palvelu sekä suuhygienistin palvelut järjestetään Joensuun sote-keskuksen hammashoitoloiden aukioloaikojen mukaisesti. Joensuun sote-keskuksen hammashoitolat Niinivaaralla, Rantakylässä ja Siilaisella tarjoavat perustason suun terveydenhuollon kattavat palvelut ja Torikadun hammashoitola oikomishammashoidon erityisasiantuntemusta alueelle. Hammaslahden hammashoitola toimii tarjoten perustason suun terveydenhuollon palveluja siihen saakka, kunnes korvaavat tilat ovat käytettävissä. Nykyisissä tiloissa toimitaan siihen saakka, kunnes korvaavia tiloja on käytettävissä ja tällöin toimipisteiden lukumäärä voi vähentyä. Palveluja täydennetään liikkuvien lähipalveluin koululaisten suun terveystarkastusten ja ikäihmisten asumisyksiköiden hoidon tarpeen arvioiden osalta.

Koululaisten lakisääteiset suun terveystarkastukset alueella toteutetaan mahdollisuuksien mukaan kouluilla kannettavien hammashoitoyksiköiden avulla. Alle kouluikäisten lasten lakisääteiset suun terveystarkastukset toteutetaan mahdollisuuksien mukaan kiinteässä toimipisteessä tai muussa sovituksessa alueen kiinteistössä kannettavien hammashoitoyksiköiden avulla. Alle kouluikäisten lasten suun terveystarkastuksissa huomioidaan myös etävastaanoton mahdollisuus.

Alueen ikäihmisten asumisyksiköissä suoritetaan säännöllisesti suun ja hampaiston hoidon tarpeen arvioita. Mahdolliset jatkohoidot kuten paikkaushoito tai välikontrollit suoritetaan alueen hammashoitoloissa.

### Mielenterveys- ja päihdepalvelut

Moniammatillisia mielenterveys- ja päihdepalveluja järjestetään sote-keskuksen yksiköiden aukioloaikojen mukaisesti. Nykyisissä tiloissa toimitaan siihen saakka, kunnes korvaavia tiloja on käytettävissä ja tällöin toimipisteiden lukumäärä voi vähentyä. Palvelut sisältävät mielenterveys- ja päihdehoitajan, psykiatrian



erikoislääkärin tai päihdelääkärin ja psykologin vastaanottoja sekä ryhmämuotoisia hoitoja. Palvelut toteutetaan osin etäpalveluina.

Joensuun sote-keskuksen toimipisteistä käsin järjestetään myös kuntouttavia kotiin vietäviä palveluja sekä mielenterveys- ja päihdehoitajan vastaanottoja Hammaslahden ja Kiihtelysvaaran sote-palvelupisteisiin tarpeen mukaisesti. Tarvittaessa etäpalveluna järjestetään psykiatrian erikoislääkärin tai päihdelääkärin vastaanottoja. Pitkävaikutteisten psykoosilääkeinjektioiden hoidon toteutus ja opiaattikorvaushoito toteutetaan alueella lähipalveluna soveltuvassa toimipisteessä.

Alueen palveluja täydentävät koko hyvinvointialueen alueella toimiva puhelinpalvelu ja sähköiset palvelut mukaan lukien digisotekeskuksen palvelut. Päihdelääketieteen poliklinikka ja päihdeosasto toimivat keskitettynä palveluna Joensuussa.

### **Neuvolapalvelut**

Neuvolapalveluja järjestetään osin yhdistelmäneuvolapalveluna ja osin erillisinä äitiys-, lasten- ja ehkäisyneuvolapalveluina. Neuvolapalvelu järjestetään pääosin lähipalveluna toimintayksikössä, mutta sitä voidaan tietyin osin toteuttaa myös esimerkiksi suoraan koteihin vietävänä palveluna.

Alueen palveluja täydentävät koko hyvinvointialueen alueella toimiva keskitetty puhelinpalvelu ja sähköiset palvelut mukaan lukien digisotekeskuksen palvelut.

### **Koulu- ja opiskeluterveydenhuolto**

Koulu- ja opiskeluterveydenhuollon palvelut tuotetaan lähipalveluna pääsääntöisesti oppilaitoksen tiloissa osana muuta opiskeluhoitoa.

### **Kuntoutumisen avopalvelut**

Fysioterapiaa ja apuvälinepalvelua järjestetään lähipalveluna Joensuun sote-keskuksessa arkipäivisin, apuvälinepalvelut on keskitetty Niinivaaralle. Lisäksi palveluja tuotetaan täydentävästi Kiihtelysvaaran ja Pyhäselän sote-palvelupisteissä. Koko alueella kotiin annettavina palveluina tuotetaan iäkkäiden kotikuntoutusta ja apuvälinepalveluja. Lisäksi koko alueen palveluita täydentävät etäpalvelut ja sähköiset palvelut mukaan lukien digisotekeskuksen palvelut.

Lasten fysio- ja toimintaterapia tuotetaan Joensuussa Siilaisten toimipisteessä ja sähköisinä palveluina. Lisäksi palveluja tuotetaan tarvittaessa jalkautuvina palveluina lapsen arkiympäristöihin.

Alle kouluikäisten lasten psykologipalvelut ja lasten puheterapiapalvelut tuotetaan osin sote-keskuksessa ja osin etäpalveluna. Tarvittaessa jalkautuvina palveluina lapsen arkiympäristöihin.

Geriatrisen poliklinikan palvelut (ikäneuvola, muistipoliklinikka ja ikäkuntoutus) tuotetaan alueellisesti lähipalveluna sote-keskuksessa ja sote-palvelupisteissä.

Lakisääteiset työttömien terveystarkastukset tuotetaan lähipalveluna ja osittain etäpalveluna. Työttömien terveystarkastuksiin liittyvät lääkäripalvelut tuotetaan Joensuussa.

### **Kuntoutussairaalat (ent. terveystieteidenkeskukset)**

Joensuun alueella perusterveydenhuollon sairaalapaikat sijoittuvat Siilaisen kuntoutumiskeskukseen akuuttikuntoutuksen osastolle. Osastolla toteutetaan ympärivuorokautisesti aikuisten potilaiden tutkimusta, kuntoutusta ja hoitoa. Yksikössä toteutetaan myös palliatiivista hoitoa ja saattohoitoa. Potilaat tulevat osastolle pääsääntöisesti suoraan avohoidon vastaanotoilta tai jatkohoitoon erikoissairaanhoidosta. Lisäksi Kotisairaala toimii Siilaisen kuntoutumiskeskuksen tiloista käsin, tuottaen sairaalatasoista hoitoa potilaiden kotiin keskisellä alueella.

Kuntoutumiskeskuksen muille osastoille on keskitetty koko hyvinvointialuetta palveleva vaativa moniammatillinen ja vaativa lääkinnällinen osastokuntoutus.

### **Näytteenotto**

Näytteenotto on lähipalvelu, jota tuotetaan arkipäivisin Joensuun sote-keskuksen alueen näytteenottopisteissä ja Joensuun keskussairaalan yhteydessä Tikkamäellä. Palvelua täydennetään sote-palvelupisteisiin huomioiden mm. iäkkäät, liikuntarajoitteiset, harvaan asutut kunnat ja niiden reuna-alueet. Aukioloajat mukailevat palvelun laajuutta ja toimipisteen aukioloaikoja.

Näytteenottopalveluja tuotetaan tarpeeseen perustuen huomioiden mm. väestö- ja asiakasmäärät sekä vuosittaiset näytemäärät. Joensuun sote-keskuksen avovastaanoton toimipisteissä on mahdollisuus myös vierianalytiikkaan tarpeeseen perustuen.

### **Kuvantamispalvelut**

Perustason kuvantamispalveluja, kuten natiiviröntgentutkimuksia ja ultraäänitutkimuksia tuotetaan arkipäivisin Joensuun sote-keskuksessa ja Joensuun keskussairaalan yhteydessä Tikkamäellä.

## **5.1.1 Terveyspalvelut Joensuun sote-keskuksessa**

Lääkärin ja hoitajan kiireetöntä ja kiireevastaanottoa järjestetään hoidon tarpeen arvioinnin perusteella kaikkina arkipäivinä virka-aikana Joensuun sote-keskuksen toimipisteissä.

Hammaslääkärin ja hammashoitajan sekä suuhygienistin kiireetöntä ja kiireevastaanottotoimintaa järjestetään hammashoitoloissa hoidon tarpeen arvioinnin perusteella arkipäivisin virka-ajan puitteissa. Kouluikäisten ja pienempien lasten suun terveystarkastukset toteutetaan hammashoitajan, suuhygienistin tai hammaslääkärin tekemänä kouluilla, päiväkodeissa tai hammashoitolassa.

Äitiys-, lasten- ja ehkäisyneuvolapalveluja järjestetään Joensuussa alueen toimipisteissä arkipäivisin. Koulu- ja opiskeluterveydenhuolto toteutetaan pääosin koulutuksen järjestäjän tiloissa osana muuta opiskeluhuoltoa.



|  |                        |   |
|--|------------------------|---|
| <b>Äitiys- ja lastenneuvolapalvelut</b>  | Arkipäivinä            | Äitiys- ja ehkäisyneuvolan ja lastenneuvolan palvelut                 |
| <b>Suun terveydenhuollon palvelut</b>    | Arkipäivinä            | Suun terveydenhuollon kiireettömät ja kiireelliset peruspalvelut      |
| <b>Näytteenottopalvelut</b>              | Arkipäivinä            | Vierianalytiikkaa saatavilla  |
| <b>Kuvantamispalvelut</b>                | Arkipäivinä            | Joensuun sote-keskuksessa ja keskussairaalan yhteydessä               |
| <b>Kuntoutussairaala</b>                 | Ympäri vuorokautisesti | Siilaisen kuntoutumiskeskuksen vuodeosastot ja kotisairaalan palvelut |
| <b>Koulu- ja opiskeluterveydenhuolto</b> | Arkipäivinä            | Oppilaitoksilla   |

Taulukko 2. Terveyspalvelut Joensuun sote-keskuksessa

### 5.1.2 Terveyspalvelut Hammaslahden sote-palvelupisteessä

Hoitajan vastaanottoa järjestetään Hammaslahden sote-palvelupisteessä 2–4 päivänä viikossa. Muulloin palvelut järjestetään Joensuun sote-keskuksen toimipisteissä ja etäpalveluna. Lääkärin vastaanottoa järjestetään Joensuun sote-keskuksen toimipisteissä ja etäpalveluna.

Suun terveydenhuollossa Hammaslahden hammashoitola toimii tarjoten perustason suun terveydenhuollon palveluja siihen saakka, kunnes korvaavia tiloja on käytettävissä. Tämän jälkeen kattavat suun terveydenhuollon perustason palvelut tuotetaan Joensuun sote-keskuksen hoitoloissa. Lisäksi palveluja täydennetään suuhygienistin vastaanottokäynneillä kouluilla, päiväkodeissa ja asumispalveluissa. Alle kouluikäisten suun terveystarkastukset toteutetaan hammashoitajan tai suuhygienistin tekemänä päiväkodeissa, kiinteässä toimipisteessä tai etänä.

Äitiys-, ehkäisy- ja lastenneuvolapalveluja järjestetään arkipäivinä, mutta tarpeen ja mahdollisuuksien mukaan alueelle tarjotaan myös kotiin vietäviä palveluita. Koulu- ja opiskeluterveydenhuolto toteutetaan pääosin koulutuksen järjestäjän tiloissa osana muuta opiskeluhuoltoa.

Mielenterveys- ja päihdepalveluissa järjestetään sairaanhoitajan vastaanottoja Hammaslahden sote-palvelupisteessä 2–3 päivänä viikossa. Muina aikoina ja muut palvelut tuotetaan etäpalveluina ja Joensuun sote-keskuksen toimipisteistä käsin.

Kuntoutumisen palveluja järjestetään viikoittain ja tarpeeseen perustuen. Näytteenottopalveluja järjestetään lähipalveluna näytteenottomääriin ja tarpeeseen perustuen. Kuvantamispalvelut järjestetään Joensuussa.

| Hammaslahden sote-palvelupisteen terveystalvet | Palvelun saatavuus             | Tarkennus   |
|--|--------------------------------|---|
| Lääkärin vastaanotto                           |                                | Joensuun sote-keskuksessa ja etäpalveluna   |
| Hoitajan vastaanotto                           | 2-4 pv/vko                     | Kiireetön vastaanotto, muina aikoina Joensuun sote-keskuksessa  |
| Fysioterapia, apuvälinepalvelut                | 3-5 pv/vko                     | Avopalvelut sekä ikääntyneiden kotikuntoutus lähi- ja etäpalveluna<br>Apuvälinepalvelut apuvälinekeskuksesta (Niinivaara) arkipäivinä   |
| Lasten kuntoutuspalvelut                       | Tarpeen mukaan                 | Palveluja annetaan Joensuun sote-keskuksessa ja etäpalveluna, tarvittaessa jalkautuen lapsen arkiympäristöihin  |
| Työttömien terveydenhoitajat                   | Viikoittain                    | Lakisääteiset työttömien terveystarkastukset tuotetaan lähipalveluna ja osittain etäpalveluna   |
| Geriatrinen poliklinikka                       | Viikoittain                    | Ikäneuvola, muistipoliklinikka: Muistihoitaja 1 pv/vko, ikäneuvola tarvittaessa 2-3 pv/kk   |
| Mielenterveys- ja päihdepalvelut               | 0-2 pv/vko                     | Sairaanhoitajan vastaanottoja, muina aikoina ja muut palvelut Joensuun sote-keskuksessa tai etäpalveluna  |
| Äitiys- ja lastenneuvolapalvelut               | Arkipäivinä                    | Äitiys- ja ehkäisyneuvolan ja lastenneuvolan palvelut   |
| Suun terveydenhuollon palvelut                 | Arkipäivinä tarpeen mukaan *)  | *) Perustason suun terveydenhuollon palveluita Hammaslahden hammashoitolassa, kunnes korvaavia tiloja käytössä<br>Kattavat suun terveydenhuollon palvelut Joensuun hammashoitoloissa, lapset ja asumisyksiköt liikkuvana palveluna 30-50 pv/vuosi |
| Näytteenottopalvelut                           | Näytteenottomäärien mukaisesti |   |
| Kuvantamispalvelut                             | Tarpeen mukaan                 | Joensuun sote-keskuksessa ja keskussairaalan yhteydessä   |

|  |             |                 |
|--|-------------|-----------------|
| <b>Koulu- ja opiskeluterveydenhuolto</b> | Viikoittain | Oppilaitoksilla |
|--|-------------|-----------------|

Taulukko 3. Terveyspalvelut Hammaslahden sote-palvelupisteessä

### 5.1.3 Terveyspalvelut Kiihtelysvaaran sote-palvelupisteessä

Hoitajan vastaanottoa järjestetään Kiihtelysvaaran sote-palvelupisteessä 1–2 päivänä viikossa. Muulloin palvelut järjestetään Joensuun sote-keskuksen toimipisteissä ja etäpalveluna. Lääkärin vastaanottoa järjestetään Joensuun sote-keskuksen toimipisteissä ja etäpalveluna.

Suun terveydenhuollossa lähipalveluja Kiihtelysvaaraan järjestetään suuhygienistin vastaanottokäynneillä kouluilla, päiväkodeissa ja asumispalveluissa. Alle kouluikäisten suun terveystarkastukset toteutetaan hammashoitajan tai suuhygienistin tekemänä päiväkodeissa, kiinteässä toimipisteessä tai etänä.

Äitiys-, ehkäisy- ja lastenneuvolapalvelut järjestetään Joensuun sote-keskuksen toimipisteissä, mutta tarpeen ja mahdollisuuksien mukaan Kiihtelysvaaran alueelle tarjotaan myös kotiin vietäviä palveluja. Koulu- ja opiskeluterveydenhuolto toteutetaan pääosin koulutuksen järjestäjän tiloissa osana muuta opiskeluhuoltoa.

Mielenterveys- ja päihdepalveluissa järjestetään sairaanhoitajan vastaanottoja Kiihtelysvaaran sote-palvelupisteessä tarpeen mukaisesti enintään kahtena päivänä viikossa. Muina aikoina ja muut palvelut tuotetaan etäpalveluina ja Joensuun sote-keskuksen toimipisteistä käsin.

Kuntoutumisen palveluja järjestetään viikoittain ja tarpeeseen perustuen. Näytteenottopalveluja järjestetään lähipalveluna näytteenottomääriin ja tarpeeseen perustuen. Kuvantamispalvelut järjestetään Joensuussa.

| Kiihtelysvaaran sote-palvelupisteiden terveyspalvelut | Palvelun saatavuus | Tarkennus   |
|---|--------------------|---|
| <b>Lääkärin vastaanotto</b>                           |                    | Joensuun sote-keskuksessa ja etäpalveluna                               |
| <b>Hoitajan vastaanotto</b>                           | 1-2 pv/vko         | Kiireetön vastaanotto, muina aikoina Joensuun sote-keskuksessa          |
| <b>Fysioterapia, apuvälinepalvelut</b>                | 0-2 pv/vko         | Avopalvelut, muina aikoina Joensuun sote-keskuksessa tai etäpalveluina. |
|   | 2-3 pv/vko         | Kotikuntoutuspalvelut ikääntyneille lähi- ja etäpalveluna               |

|                                   |   |  |
|-----------------------------------|---|--|
|                                   |   | Apuvälinepalvelut apuvälinekeskuksesta (Niinivaara) arkipäivinä  |
| Lasten kuntoutuspalvelut          | Tarpeen mukaan  | Palveluja annetaan Joensuun sote-keskuksessa ja etäpalveluna, tarvittaessa jalkautuen lapsen arkiympäristöihin |
| Työttömien terveydenhoitajat      | Viikoittain   | Lakisääteiset työttömien terveystarkastukset tuotetaan lähipalveluna ja osittain etäpalveluna                  |
| Geriatrinen poliklinikka          | Viikoittain   | Ikäneuvola, muistipoliklinikka: Muistihoitaja 1 pv/vko, ikäneuvola tarvittaessa 2 pv/kk                        |
| Mielenterveys- ja päihdepalvelut  | 0-2 pv/vko  | Sairaanhoitajan vastaanottoja, muina aikoina ja muut palvelut Joensuun sote-keskuksessa tai etäpalveluna       |
| Äitiys- ja lastenneuvolapalvelut  | Tarpeen mukaan  | Tarpeen ja mahdollisuuksien mukaan kotiin vietäviä palveluita, muina aikoina palvelut Joensuussa               |
| Suun terveydenhuollon palvelut    | 10-15 pv/vuosi lapset ja asumisyksiköt liikkuvana palveluna | Kattavat suun terveydenhuollon palvelut Joensuun hammashoitoloissa   |
| Näytteenottopalvelut              | Näytteenottomäärien mukaisesti                              | Omana toimintana   |
| Kuvantamispalvelut                | Tarpeen mukaan  | Joensuun sote-keskuksessa tai keskussairaalan yhteydessä   |
| Koulu- ja opiskeluterveydenhuolto | Viikoittain   | Oppilaitoksilla  |

Taulukko 4. Terveyspalvelut Kiihtelysvaaran sote-palvelupisteessä

## 5.2 SOSIAALIPALVELUT JOENSUUN SOSIAALI- JA TERVEYSKESKUKSEN VAIKUTUSALUEELLA

| Joensuun sote-keskus  | PALVELUN SAATAVUUS           | TARKENNUS   |
|---|------------------------------|---|
| <b>Kotona asumista tukevat palvelut:<br/>Iäkkäiden neuvonta, asiakas ja<br/>sosiaaliohjaus ja gerontologinen<br/>sosiaalityö, sosiaalihoitolain<br/>mukaiset tukipalvelut sekä kaiken<br/>ikäisten omaishoidon tuki</b> | Arkipäivisin                 | <p>Pääosin kotikäyntejä, lisäksi alueellinen puhelinneuvonta Ankkuri arkipäivisin</p> <p>iäkkäiden palvelutehtävien sisältämiä palveluja tarjotaan arkisin lähipalveluna.</p> <p>Palvelun antamisen muoto ja aukioloajat (lähi/etä) vaihtelevat asiakkaan tarpeen mukaisesti. Palveluja annetaan sosiaalityön ja sosiaaliohjauksen keinoin sekä muina tarvittavina sosiaalihoitolain ja vanhuspalvelulain mukaisina sosiaalipalveluina.</p> |
| <b>Perhe- ja sosiaalipalvelut:<br/>Lapsiperheiden palvelut,<br/>lastensuojelu, työikäisten<br/>palvelut, vammaispalvelut</b>  | Arkipäivisin tarpeen mukaan. | <p>Sosiaalihoillon eri palvelutehtävien sisältämiä sosiaalipalveluja tarjotaan arkisin lähipalveluna sovitusti asiakasmääristä riippumatta kohderyhmän erityisyydestä johtuen.</p> <p>Palvelun antamisen muoto ja aukioloajat (lähi/etä) vaihtelevat asiakkaan tarpeen mukaisesti. Palveluja annetaan sosiaalityön ja sosiaaliohjauksen keinoin sekä muina sosiaalipalveluina.</p>  |

Taulukko 5. Sosiaalipalvelut Joensuun sote-keskuksessa



| LIKKUVAT PALVELUT JOENSUUN ALUEELLA  | PALVELUN SAATAVUUS | TARKENNUS  |
|--|--------------------|--|
| Kotihoito ja kotisairaanhoito  | 24/7               | Palveluja annetaan asiakkaan palvelutarveperusteisesti kotikäynteinä tai kiinteissä toimipisteissä |
| Ikääntyneet:<br>Digisotekeskuspalvelut (osittain)  | 8–16 tai 24/7      | keskitetysti, vielä muotoutuva ja muuttuva palvelu   |
| Ikääntyneiden palvelut:<br>sosiaalihoitolaian mukainen päivätoiminta (sosiaalinen kuntoutus) | arkipäivisin       | suunnitteilla joka paikkakunnalle, osin etäpäivätoimintana   |

Taulukko 6. Liikkuvat sosiaalipalvelut Joensuun alueella

Ikääntyneille tarjottavat palvelut ovat suurimmaksi osaksi sosiaalihoitolaian mukaisia tarveperusteisia palveluja. Kotisairaanhoito tuotetaan terveydenhoitolaian mukaan tarveperusteisesti. Sosiaalihoillon palveluissa korostuu asiakkaan tarve ja päätöksenteossa sekä palvelujen tuottamisessa tulee turvata asiakkaan etu. Ikääntyneille tarjottavat palvelut ovat lähipalvelua ja toteutuvat pääosin kotiin vietävänä. Palvelujen antamisen muoto ja ajankohta vaihtelevat asiakkaan tarpeen mukaan. Ikääntyneiden palveluissa on alueittain nimettyjä työntekijöitä. Tarvittavia resursseja määrittää osaltaan lainsäädäntö ja tehtävät. Tarkemmat kuvaukset ikääntyneiden palvelujen osalta löytyvät palvelustrategia- ja palveluverkkoasiakirjoista. Kiireellisissä tilanteissa ja virka-ajan ulkopuolella on ikääntyneiden palveluissa käytettävissä hyvinvointialueen tilannekeskuksen palvelut. Tilannekeskuksessa työskentelee ikääntyneiden palvelujen asiakas- ja sosiaaliohjaajia.

Perhe- ja sosiaalipalvelujen palvelut ovat suurimmaksi osin sosiaalihoitolaian mukaisia tarveperusteisia palveluja, joita annetaan asiakaskohtaisesti yksilöllisin perustein ja tavoin. Lisäksi asiakkaiden palvelutarpeen mukaisesti tarjotaan erityislakien (lastensuojelulaki, vammaispalvelulaki, toimentulotukilaki tms.) mukaisia palveluja osin lähipalveluna, osin keskitetysti.

## 6 Vaikutukset hyvinvointialueen henkilöstöön

Sosiaali- ja terveyspalvelustrategian ja palveluverkon toimeenpano vaikuttaa hyvinvointialueen palveluksessa työskentelevän henkilöstön palvelussuhteen ehtoihin. Vaikutukset ovat seurausta sote-keskusten toiminnallisista muutoksista sekä uusien toimintamallien (esim. Digipalvelut) ja teknologioiden käyttöönotosta. Henkilöstövaikutukset voivat liittyä esimerkiksi kunkin sotekeskuksen henkilöstömäärään,

henkilöstörakenteeseen, eri ammattiryhmien väliseen työnjakoon, tehtäväkuviin, työntekijöiden työntekoalueeseen ja työympäristöön.

Sosiaali- ja terveyspalvelujen järjestämisen toiminnallisiin muutoksiin ja hyvinvointialueen strategiseen uudistusohjelmaan liittyvät yhteistoimintaneuvottelut käynnistyivät tammikuussa 2024. Neuvottelut käydään jatkuvan neuvottelun periaatteen mukaan ja ne sovitetaan palveluverkon toimeenpanon valmistelun ja päätöksenteon aikatauluun. Näiden koko hyvinvointialueen henkilöstöä koskevien yhteistoimintaneuvottelujen taustalla eivät ole hyvinvointialueen taloudelliset tai tuotannolliset syyt, eikä niillä tavoitella henkilöstön lomautuksia tai irtisanomisia. Sote-keskuksiin ja strategiseen uudistusohjelmaan liittyviä muutossuunnitelmia käsitellään työnantajan ja työntekijäjärjestöjen välisissä neuvotteluissa ennen päätöksentekoa ja suunnitelmien toimeenpanoa. Neuvotteluista laaditaan erilliset muistiot ja tiedotteet, jotka julkaistaan hyvinvointialueen www-sivuilla.

## 7 Vaikutukset hyvinvointialueen tilatarpeisiin

Sosiaali- ja terveydenhuollon palvelustrategian ja palveluverkon toimeenpanolla voi olla huomattavia vaikutuksia palvelujen toimitilarpeisiin sote-keskuksissa ja sote-asemilla sekä sote-palvelupisteissä. Tavoitteena on, että hyvinvointialueen käytössä olevat tilat vastaavat sote-palvelujen järjestämisen ja uusien toimintatapojen tarpeita. Tilojen on oltava toimintaan sopivat, käyttäjilleen turvalliset ja esteettömät.

**Nykytila Joensuu:** Tässä asiakirjassa kuvattuihin sosiaali- ja terveyspalveluihin vuokratut tilat ovat tällä hetkellä n. 25650 m<sup>2</sup>.

**Tavoitetila Joensuu:** Hyvinvointialueen tilatarve palveluverkon toimeenpanon jälkeen tulee muuttumaan siten, että neliömäärä pienenee merkittävästi.

## 8 Vaikutukset hyvinvointialueen talouteen

Aluevaltuuston 9.10.2024 päättämän palvelustrategian ja -verkon toimeenpano tapahtuu vaiheittain tulevina vuosina. Merkittävimmät kustannussäästöt syntyvät vuokramenojen pienenemisestä tarpeettomista toimitiloista luovuttaessa. Palveluverkon toimeenpanon arvioidut kokonaisvaikutukset hyvinvointialueen talouteen on esitetty taulukossa 7.

## Palveluverkkomuutoksen kumulatiivinen säästöpotentiaali (euroa)

|                             | 2025              | 2026              | 2027              | 2028              | 2029              | Yhteensä           |
|-----------------------------|-------------------|-------------------|-------------------|-------------------|-------------------|--------------------|
| Henkilöstö                  | 0                 | 0                 | 0                 | 0                 | 0                 | 0                  |
| Palvelujen ostot            | -878 056          | -1 221 070        | -3 897 306        | -3 904 806        | -3 904 806        | -13 806 042        |
| Toimitilat                  | -1 242 788        | -3 188 996        | -4 300 345        | -5 789 584        | -5 789 584        | -20 311 297        |
| Muut (sotepalvelukeskukset) | 0                 | 0                 | 1 270 000         | 1 735 667         | 1 735 667         | 4 741 333          |
| <b>Yhteensä</b>             | <b>-2 120 844</b> | <b>-4 410 066</b> | <b>-6 927 650</b> | <b>-7 958 723</b> | <b>-7 958 723</b> | <b>-29 376 006</b> |

v. 2025-2027 -13 458 560

### Taulukko 7. Palveluverkkomuutoksen kumulatiivinen säästöpotentiaali

Aluehallitus on hyväksynyt 30.10.2024 kokouksessaan hyvinvointialueen vuokrattujen toimitilojen jatkovuokrausperiaatteista seuraavasti:

- Hyvinvointialue vuokraa tarvitsemiansa rakennuksia vain niiltä osin, kuin tiloja käytetään hyvinvointialueen toimintaan – tyhjiä ja tarpeettomia tiloja ei vuokrata
- Valtioneuvoston asetuksen mukaiset kunnan ja hyvinvointialueen välisen siirtymäkauden 3+1 vuokrasopimuksen osalta ei käytetä optiovuotta
- Kuntayhtymältä siirtyneet kuntien toimitiloja koskevat vuokrasopimukset tarkastellaan ja tarvittaessa irtisanotaan ja neuvotellaan tarvittavilta osin uudelleen
- Myös kaikkien muiden vuokranantajien vuokrasopimukset tarkastellaan ja tarvittaessa irtisanotaan ja neuvotellaan tarvittavilta osin uudelleen
- Jatkettavat vuokrasopimukset solmitaan pääsääntöisesti toistaiseksi voimassa olevina enintään 12 kuukauden irtisanomisajalla.

Toimitilojen jatkovuokrausperiaatteilla tavoitellaan mm. hyvinvointialueen palvelustrategian ja -verkon linjausten mukaista toiminnallisuutta ja kustannustehokkaita toimitilaratkaisuja sekä tilojen käyttöasteen parantamista. Vuokratukustannuksia on tarkoitus saada nykyistä pienemmäksi vähentämällä tilatarvetta ja neuvottelemalla nykyisiä vuokria alemmaksi. Säästötavoitteet tarkentuvat palveluverkon toimeenpanon ja talousarvion 2025 ja taloussuunnitelmavuosien 2026–2028 sopeuttamistarpeen määrittämisen yhteydessä.

## 9 Yhteenveto

Tässä asiakirjassa on kuvattu Joensuun sosiaali- ja terveystalouden järjestämissuunnitelma. Alueen sote-keskus sijaitsee Joensuussa ja sen vaikutusalueen asukkaiden palvelutarvetta vastaavat palvelut ja niihin liittyvät tilatarpeet on kuvattu laatimishetkellä käytettävissä olevien tietojen perusteella. **Tässä sotepalvelujen järjestämissuunnitelmassa kuvataan tavoitella, johon tulevana vuosina Joensuun sote-keskuksessa ja sen vaikutusalueella pyritään käytettävissä olevien taloudellisten voimavarojen ja henkilöstöresurssien puitteissa.** Tavoitteena on palvelustrategian mukainen palveluverkon ja palvelujen tuotantotapojen uudistaminen väestön kasvavaan palvelutarpeeseen vastaamiseksi, hyvinvointialueen talouden tasapainottamiseksi ja henkilöstön riittävyyden sekä työhyvinvoinnin turvaamiseksi. **Mikäli hyvinvointialueen taloudellinen tilanne ja henkilöstön saatavuus ennusteista poiketen vahvistuvat, voidaan tässä järjestämissuunnitelmassa kuvattua palveluvalikoimaa laajentaa ja palvelujen saavutettavuutta parantaa alueen väestön palvelutarpeiden mukaisesti.**

Joensuun sote-keskuksen toimintaa kehitetään palvelustrategian ja palveluverkkosuunnitelman linjausten mukaisesti. Vastaanotto toiminnan kehittämisen painopisteinä ovat potilas- ja asiakaslähtöinen kulttuuri, moniammatillinen yhteistyö, hoidon jatkuvuuden edistäminen, tehokas ja vakioitu päivittäisjohtaminen, jatkuva kehittäminen, pitkäaikaissairauksien monipuolinen hoito ja terveysriskien ehkäiseminen sekä henkilöstölähtöinen toiminnan kehittäminen ja työtyytyväisyyden edistäminen.

Sosiaalipalvelujen kehittämisen painopisteinä on vastaaminen väestömuutoksista johtuviin palvelutarpeisiin joustavilla palveluratkaisuilla mm. ennaltaehkäiseviä ja liikkuvia palveluja sekä etä- ja digipalveluja kehittämällä. Moniammatillinen yhteistyö lasten, nuorten ja perheiden palveluissa korostuu mm. perhekeskusverkostossa kuntien ja järjestöjen kanssa. Ikääntyneiden osalta kotona asumista tuetaan erilaisin tukitoimin ja kotihoidon sekä kotisairaanhoidollisin palveluin.

Tavoitteiden täyttymistä seurataan ja arvioidaan säännöllisesti osana päivittäisjohtamista. Tavoitteiden painopisteitä ja kulloinkin tarkoituksenmukaisimpia seurantamittareita tarkastellaan vuosittain. Hyvinvointialueen palveluita käyttävien asiakkaiden tyytyväisyys, talouden tasapainottaminen ja henkilöstön riittävyyden sekä työhyvinvoinnin seuranta ovat keskeisiä mittareita lakisääteisten palvelujen saatavuuden seurannan lisäksi.