

Työkyvyn tuen palvelut: nykytila ja kehittäminen

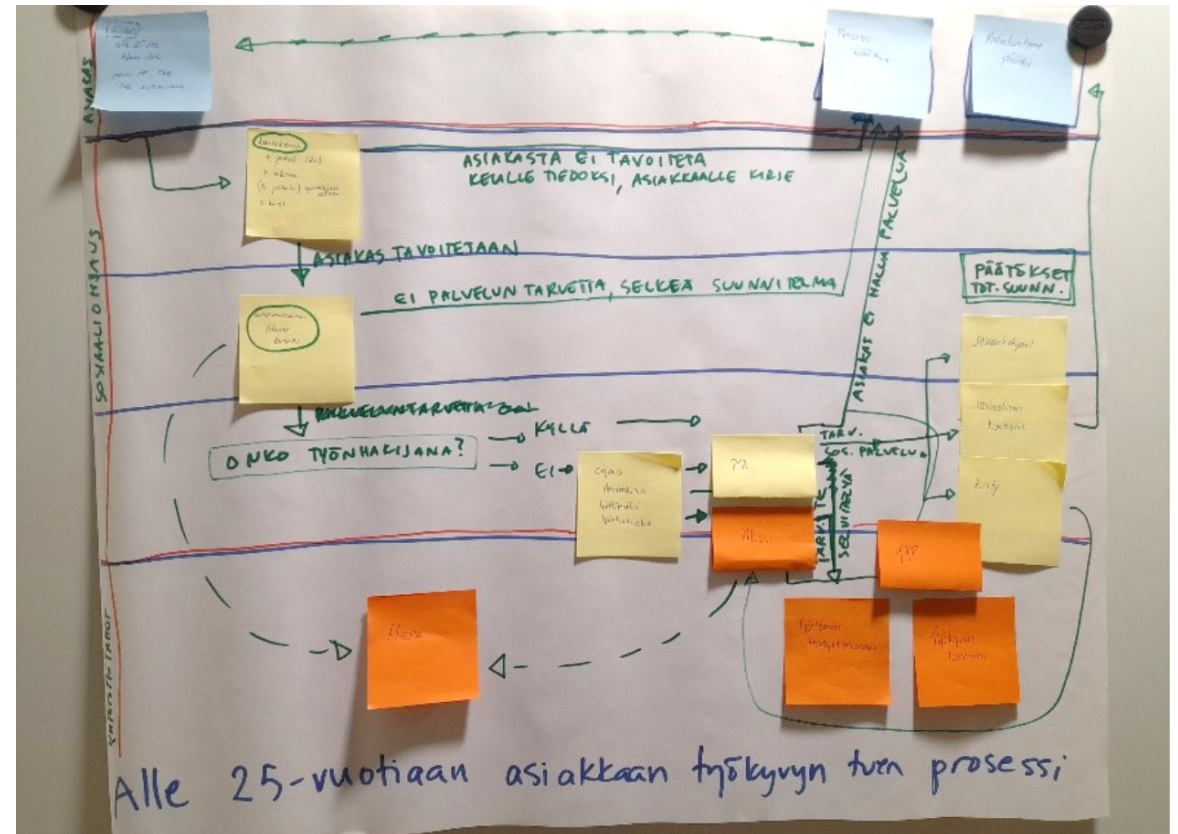
Esitys hyte-lautakunnalle 26.2.2025

Projektiasiantuntija Hanna-Leena Hakulinen

Projektiasiantuntija Iira Nuutinen

Työkyvyn tuen palvelut -hanke

- Tavoitteena sujuvat ja viiveettömät työkyvyn tuen palvelukokonaisuudet hyvinvointialueella ja hyvinvointialueen ja työllisyysalueen yhdyspinnoilla
- Taustalla TE-uudistus ja työllisyysalueiden toiminnan käynnistyminen
- Hankkeen kesto 1.3.2024-30.6.2026
- Kaksi projektiasiantuntijaa
- Rahoittaja ESR+



Tilannekuva Pohjois-Karjalassa

- **Työttömyys:** 15,5 % (kansallinen kärkisija) Työllisyyskatsaus 1/2025
- **Sairastavuusindeksi:** 113 (kansallinen kakkossija) Kansallinen terveyst indeksi 2020-2022
- **Työkyvyttömyysindeksi:** 119 (8.sija), ammatillisen kuntoutuksen osaindeksi 230 (ylivoimainen ykkössija) Kansallinen terveyst indeksi 2020-2022
- **Koettu työkyky:** 27 % kokee itsensä kokonaan tai osittain työkyvyttömiksi (2. sija) ja 33 % kokee, ettei jaksakaan työskennellä vanhuuseläkeikänsä saakka (3. sija) Sotkanet 2022

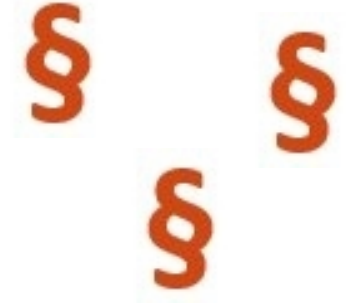
Työkyky ja työikäisen väestön hyvinvointi ja terveys

- Työkyky on keskeinen työikäisen väestön hyvinvoinnin mittari
- Työkyky ennakoii kykyä päästä työelämään, pysyä työelämässä tai palata työelämään
- Työelämään osallistumisen yhteydet hyvinvointiin moninaiset: toimeentulo, terveys, elintavat, osallisuuden kokemus

Työkyvyn edistäminen on hyvinvoinnin ja terveyden edistämistä – ja päinvastoin

Työkyvyn tuen palvelut

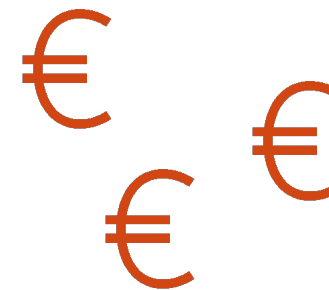
- Työkyvyn tuen palveluilla tuetaan työllistymistä, kuntoutumista tai työhön paluuta
- **Työelämässä olevien asiakkaiden** työkyvyn tuesta vastaavat pääsääntöisesti työterveyshuolto ja eläkelaitokset
- **Työelämän ulkopuolella olevien asiakkaiden** osalta vastuu jakautuu useille toimijoille, erityisesti hyvinvointialueen terveys- ja sosiaalipalveluille, työllisyysalueelle ja kunnille ja Kelalle
- **Hyvinvointialueen keskeisiä työkyvyn tuen palveluita** ovat työttömien terveystarkastukset, kuntoutustutkimus, kuntouttava työtoiminta, sosiaalinen kuntoutus sekä mielenterveyskuntoutujien IPS-valmennus
 - Tärkeässä roolissa ovat myös terveysasemien vastaanotot, työikäisten sosiaalityö ja sosiaaliohjaus, mielenterveys- ja päihdepalvelut sekä terapiapalvelut
- **Eri toimijoiden yhteisiä palveluja** Pohjois-Karjalassa ovat työllistymistä edistävä monialainen yhteispalvelu (TYM) ja työkyvyn tuen tiimit
- Asiakkaiden tilanteissa eri palvelut usein limittyvät toisiinsa



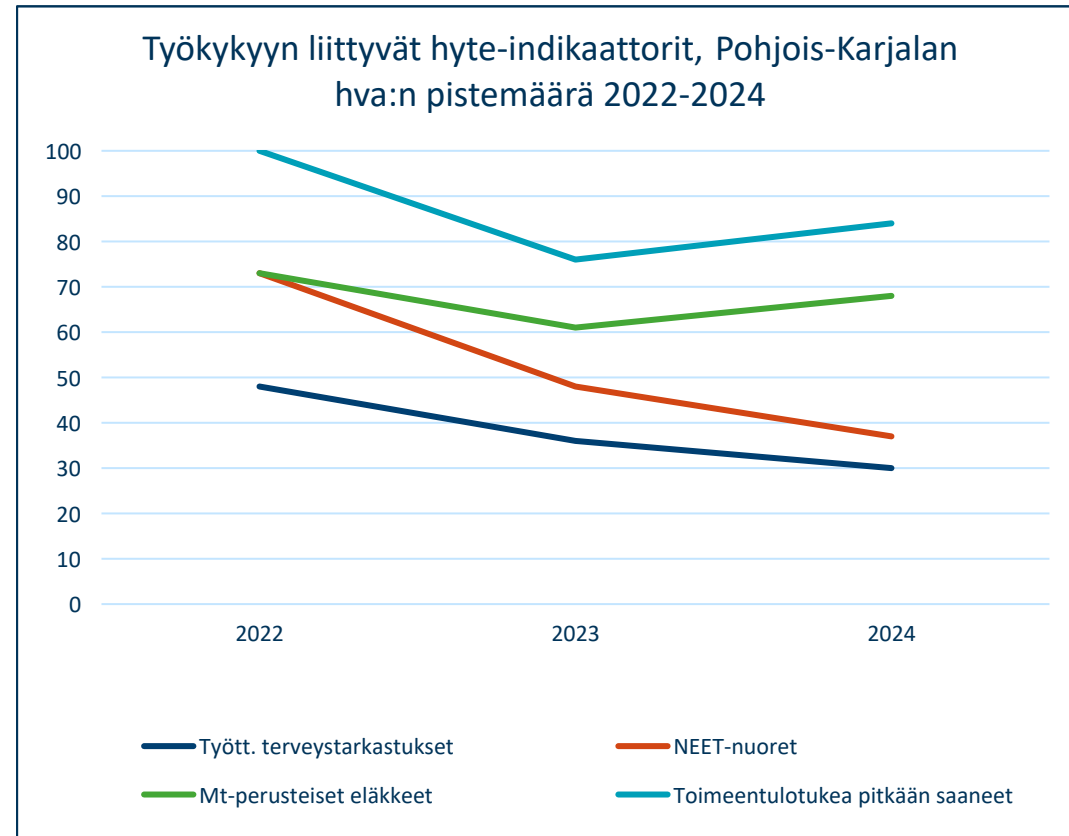
Mitä laki sanoo

- Suurin osa **yksittäisistä palveluista lakisääteisiä**, esim. työttömien terveystarkastus (Terveystarkastuslaki 13 §), kuntoutustutkimus (Terveystarkastuslaki 29 §), kuntouttava työtoiminta (Laki kuntouttavasta työtoiminnasta), sosiaalinen kuntoutus (Sosiaalihuoltolaki 14 §)
- **Velvoite tiiviiseen yhteistyöhön** työllisyysalueen kanssa (Laki työllistymisen monialaisesta edistämisestä)
- THL:n **suositus** hyvinvointialueille ([linkki julkaisuun](#))
 - Työkyvyn ja työllistymisen tuen ammattilaisten osaamisesta huolehditaan
 - Asiakkaat osallistuvat palveluiden suunnitteluun, kehittämiseen ja arviointiin
 - Hva ja sidosryhmät sopivat yhteistyörakenteista ja resursoinnista
 - Työkyvyn ja työllistymisen tuen palveluita johdetaan yhtenäisenä kokonaisuutena
 - Työkyvyn ja työllistymisen tuki huomioidaan hva:n strategiatyössä

Hyte-indikaattorit ja työkyky



Indikaattori	Sijoitus	Pisteet
Työttömien terveystarkastukset suhteessa työttömien määrään	5	30
Ei työssä, koulutuksessa eikä asevelvollisuutta suorittamassa olevat 18-24-vuotiaat (NEET), muutos	8	37
Toimeentulotukea pitkäaikaisesti saaneet, muutos	4	84
Mielenterveyden ja käyttäytymisen häiriöiden takia työkyvyttömyyseläkettä saaneet 18-34-vuotiaat, muutos	10	68



Työkyvyn tuen palvelujen nykytila



Vahvuudet

Vahvat yhteistyön perinteet eri toimijoiden välillä

Yhtenäisiä, koko hva:n kattavia toimintamalleja on jo luotu

Yhtenäinen toiminta-alue hva:lla ja työllisyysalueella



Kehittäminen

Hankkeet: Työkyvyn tuen palvelut –hanke, Kuntouttavan työtoiminnan kehittämishanke, Mielihyvin duunissa 2.0 –hanke

Toimialueilla: Sosiaalisen kuntoutuksen kehittäminen, IPS-mallin juurruttaminen



Haasteet

Palvelun tarve alueella on suuri

Vastuun jakautuminen monelle toimijalle voi johtaa väliinputoamisiin ja päällekkäiseen työhön

Hankkeen tavoittelemat tulokset

- Työkyvyn tuen palvelupolku vahvistaa ja yhdenmukaistaa asiakkaiden ohjautumista palveluihin oikea-aikaisesti
- Ammattilaisten osaaminen vahvistuu koulutusten ja tukimateriaalien myötä
- Työkyvyn tuen palveluiden integraatio lisääntyy toimintamalleja kehittämällä
- Tiedolla johtaminen vahvistuu
- Työkyvyn tuen näkökulma huomioidaan hyvinvointialueen strategia-asiakirjoissa
- Jatkokehittäminen: nuoret, mielenterveys ja työkyky



Tunnistaminen

Asiakas

Ammattilainen

Neuvonta

Asiakas

Ammattilainen

Jatko-ohjaus

Asiakas

Ammattilainen

Kiitos 😊

PS. Työkyvyn tuen palvelut –hankkeen ja Kuntouttavan työtoiminnan kehittämishankkeen yhteisen uutiskirjeen voit tilata tästä