

Henkilöstökertomus 2021



Yhteistyötoimikunta 18.5.2022

Kunnanhallitus 23.5.2022

Valtuusto

Sisällys

Johdanto.....	3
Henkilöstön määrä ja rakenne	4
Henkilöstötyömäärä.....	6
Henkilöstön ikärakenne.....	6
Henkilöstön vaihtuvuus ja rekrytointi	7
Eläköitymisennuste.....	8
Sairauspoissaolot.....	9
Työterveyshuolto.....	10
Osaamisen kehittäminen	10
Henkilöstökulujen toteutuminen vuosina 2019 – 2021.....	11

Johdanto

Heinäveden kunnan henkilöstökertomuksessa kuvataan henkilöstön määrää, rakennetta, toimintaa ja kustannuksia. Henkilöstökertomuksen henkilöstöä koskevien tunnuslukujen tarkastelu on tehty vuoden lopun tilanteen mukaan. Tunnuslukujen avulla pyritään kuvaamaan henkilöstörakennetta ja sen tilaa. Luvut henkilöstökertomukseen on kerätty pääosin Populus-henkilöstöhallintajärjestelmästä.

Henkilöstö on kunnan tärkein resurssitekijä. Motivoitunut ja osaava henkilöstö on kunnan kannalta oleellinen menestystekijä.

Henkilöstökertomus on työkalu kunnan esimiehille ja henkilöstölle kehittämiskohteiden ja päätöksenteon tueksi. Lisäksi henkilöstökertomus tuottaa tietoa kunnan päättäjille ja kunnan johdolle kunnan henkilöstötilanteesta.

Kunta pyrkii ohjaamaan henkilöstövoimavarat vastaamaan yhä muuttuvaan ja kehittyvään toimintaympäristöön. Henkilöstöhallinnassa kunnan haasteina muun muassa eläköityminen ja osaavan työvoiman saatavuus.

Henkilöstön määrä ja rakenne

Heinäveden kunnan palkatun henkilöstön määrä 31.12.2021

Heinäveden kunnan palveluksessa oli 31.12.2021 yhteensä 146 henkilöä, joista vakituisia henkilöitä 109, sijaisia 9, määräaikaista 13 henkilöä ja työllistettyjä 15. Henkilöstön määrä on pysynyt samalla tasolla vuosina 2018 - 2021. Vakinaisen henkilöstön määrä on hieman laskenut, koska henkilöstön rekrytoinnissa on ollut haasteita vuonna 2021.

Suurin osa Heinäveden kunnan henkilöstöstä työskentelee sivistystoimessa, johon kuuluvat mm. opetuksen ja varhaiskasvatuksen henkilöstö sekä vapaa-aikatoimen työntekijät. Sivistystoimessa työskentelee 83 henkilöä. Toiseksi suurin henkilöstöryhmä on yleishallinto. Tähän henkilöstöryhmään kuuluvat mm. hallinto- ja talouspalvelut, työllisyyden edistäminen sekä ruoka- ja puhtauspalveluiden henkilöstö. Teknisen toimen henkilöstömäärä vuonna 2021 oli 11 henkilöä. Heihin kuuluvat mm. laitospäälliköt, kiinteistöhoitajat ja rakennusvalvonta.

Henkilöstön määrä 31.12.2021

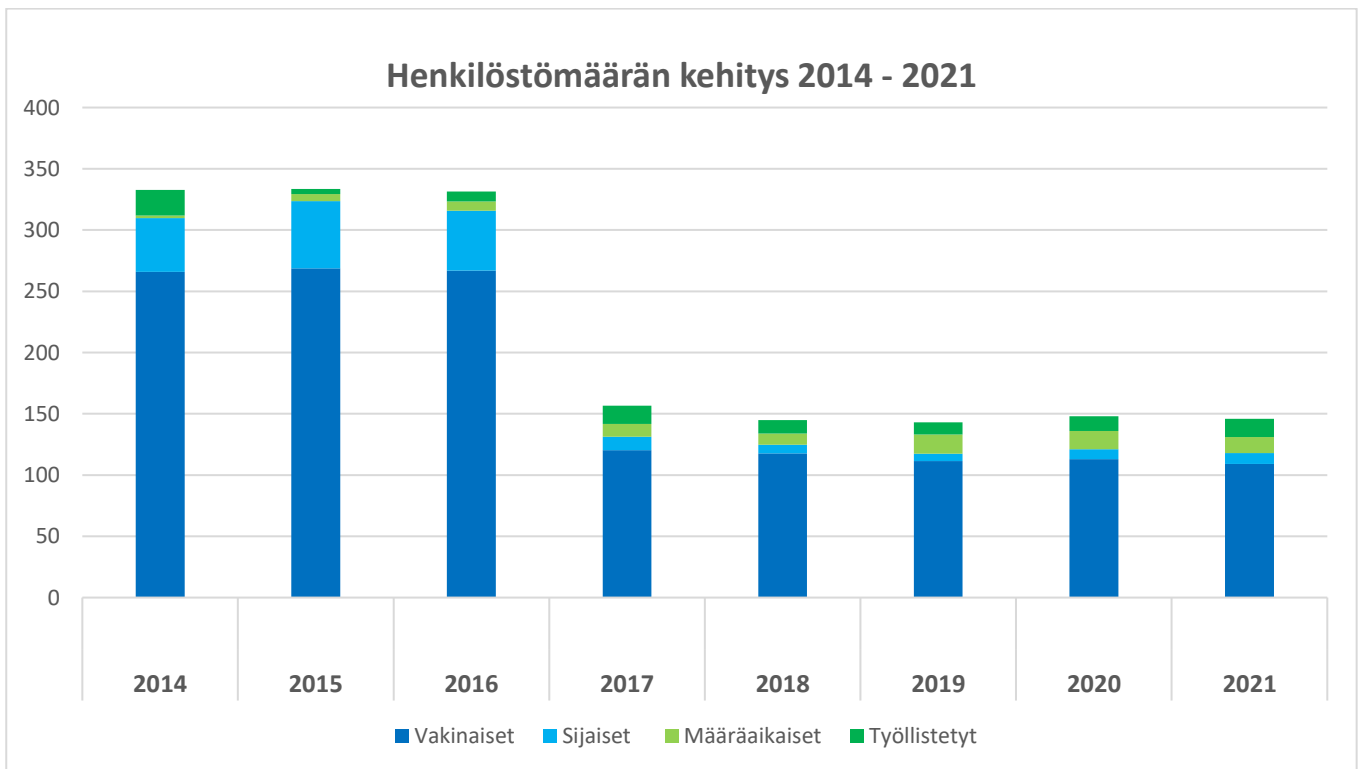
	Vakinaiset	Sijaiset	Määräaikaiset	Työllistetyt	Yhteensä
Yleishallinto	33	2	1	15	51
Sivistystoimi	65	7	11	0	83
Tekninen toimi	11	0	1	0	12
Yhteensä	109	9	13	15	146

Kokoaikaiset ja osa-aikaiset 31.12.2021

	Vakituiset	Sijaiset	Määräaikaiset	Työllistetyt	Yhteensä
Kokoaikainen	93	9	9	2	113
Osa-aikainen	16	0	4	13	33
Yhteensä	109	9	13	15	146

Palveluksessa olevan henkilöstön määrä vuosina 2014 – 2021

	Vakinaiset	Sijaiset	Määräaikaiset	Työllistetyt	Yhteensä
2021	109	9	13	15	146
2020	113	8	15	12	148
2019	111	6	16	10	143
2018	118	7	9	11	145
2017	120	11	10	15	157
2016	267	49	8	8	331
2015	269	55	6	4	333
2014	266	44	2	21	333



Henkilöstötyömäärä

Henkilöstön työmäärää voidaan tarkastella parhaiten toteutuneella henkilötyövuositarkastelulla. Tarkastelussa on huomioitu koko henkilöstön osalta tehty todellinen työmäärä (htv2). Eli palvelusuhteen kesto suhteessa koko vuoteen huomioiden palkattomat poissaolot ja osa-aikaisuus.

	HTV2
Yleishallinto	49,31
Sivistystoimi	75,17
Tekninen toimi	9,45
Yhteensä	133,93

Henkilötyövuosi / HTV2 = Palkallisten palveluksessaolopäivien lukumäärä kalenteripäivinä /365* (osa-aikaprosentti/100)

Henkilöstön ikärakenne

Henkilöstön ikärakenne Heinäveden kunnassa on pysynyt useamman vuoden samankaltaisena. Vuonna 2021 koko Heinäveden kunnan henkilöstön keski-ikä oli 48,6 vuotta.

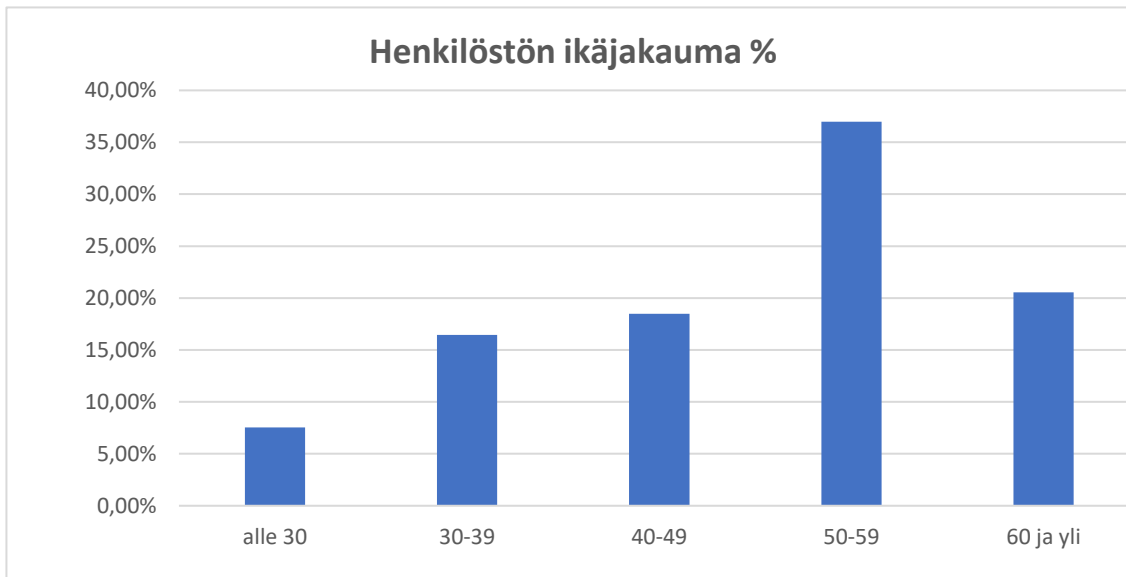
Henkilöstön keski-ikä	2021
vakituiset keski-ikä	49,5
määräaikaiset keski-ikä	46,2

Vuosi	Hlö määrä	Keski-ikä
2017	159	48,5
2018	154	48,1
2019	153	48,8
2020	143	48,9
2021	146	48,6

Kunnan henkilöstön ikärakenne painottuu yli 50-vuotiaisiin, sillä 50-59-vuotiaiden osuus on 36,99 % ja yli 60-vuotiaiden osuus 20,55 %. Yli 60-vuotiaiden osuus kertoo eläkepoistuman olevan suuri lähivuosina.

Henkilöstön jakautuminen eri ikävuosiin:

Ikä vuosina	Lukumäärä	%-osuus
alle 30	11	7,53 %
30-39	24	16,44 %
40-49	27	18,49 %
50-59	54	36,99 %
60 ja yli	30	20,55 %
	146	100,00 %



Henkilöstön vaihtuvuus ja rekrytointi

Henkilöstön vaihtuvuus on vakituudessa palvelussuhteessa olevan henkilöstön vuoden aikana alkaneet ja päättyneet palvelussuhteet.

Alkaneet ja päättyneet palvelussuhteet 2020 - 2021

	2021	2020
Alkaneet	13	7
Päättyneet	14	11

Päättyneet palvelussuhteet vuosina 2019 – 2021 jakautuivat syihin seuraavasti

	2021	2020	2019
päättyneistä siirtyi eläkkeelle	4	8	4
päättyneistä muu syy	10	3	3
yhteensä	14	11	7

Rekrytoinnit

Vuonna 2021 Heinäveden kunnalla oli haettavana 42 työpaikkaa, joista vakinaisia työpaikkoja oli 19 ja määräaikaista 23. Henkilöstön palkkaamiseen kunnanjohtaja myönsi täyttöluvat. Täyttöluvan piiriin kuuluvat kaikki vakinaiset palvelussuhteet sekä yli neljän kuukauden määräaikaista palvelussuhteet ja näiden jatkaminen. Avoinna olevat paikat julkaistiin kunnan verkkosivuilla ja TE-palveluiden sivustolla. Tämän lisäksi some-markkinointia on vahvistettu.

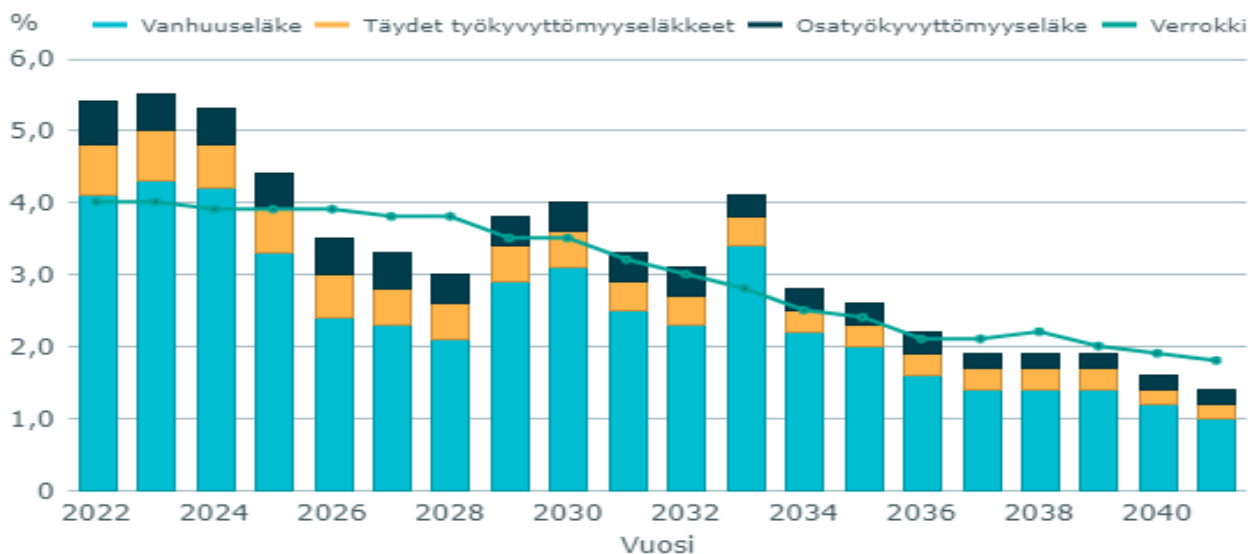
Avoimet työpaikat yhteensä	42
- vakinaisia	19
- määräaikaista	23

Henkilöstön rekrytoinnissa on ollut haasteita varhaiskasvatuksen sekä ruoka- ja puhtauspalveluiden tehtävissä. Avoimiin työpaikkoihin on vaikea saada hakijoita.

Eläköitymisennuste

Ennusteessa kuvataan vakuutettujen arvioitu eläköityminen aikasarjana vuosittain. Ennuste perustuu vuoden 2020 lopussa vakuutettuna olleiden työ- ja virkasuhteisten tilanteeseen sekä vuoden 2022 alun organisaatiotilanteeseen. Ennusteessa on huomioitu vanhuus-, työkyvyttömyys- ja osatyökyvyttömyyseläkkeelle siirtyvät henkilöt. Vanhuuseläkkeet sisältävät varhennetut vanhuuseläkkeet, täydet työkyvyttömyyseläkkeet sisältävät kuntoutustuet ja osatyökyvyttömyyseläkkeet sisältävät osakuntoutustuet. Työuraeläkkeet sisältyvät täysiin työkyvyttömyyseläkkeisiin. Prosentiosuudet on laskettu vertaamalla eläköityvien määrää vastaavaan edeltävänä vuotena palveluksessa 31.12. olevien henkilöiden joukkoon. Vuoden 2017 eläkeuudistuksesta johtuen alimmat eläkeiät nousevat syntymävuoden mukaan portaittain. (Keva)

Eläköitymisennuste



Sairauspoissaolot

Sairauspoissaoloja oli vuonna 2021 yhteensä 1931 kalenteripäivää, joka oli 13,23 kalenteripäivää työntekijää kohden. Sairauspoissaolot ovat vähentyneet 3,37 kalenteripäivää työntekijää kohden. Poissaolopäiviin sisältyy vakinaisten, sijaisten, määräaikaisten ja työllistettyjen sairauspäivät.

Sairauspoissaolot 2018 – 2021

	kalenteripäivää/vuosi	kalenteripäivää/työntekijä
2021	1931	13,23
2020	2457	16,60
2019	2341	16,37
2018	2236	15,43



Sairauspoissaolojen kesto

Sairauspoissaolojen kestot	1-3	4-29	30-60	61-90	91-
kalenteripäivää	397	981	250	123	180
%	20,6 %	50,8 %	12,9 %	6,4 %	9,3 %

Työterveyshuolto

Heinäveden kunnalla on sopimus Siun työterveyden kanssa työterveyshuoltopalvelujen järjestämisestä Heinäveden kunnan henkilöstölle. Työterveyshuollon palvelun Heinävedellä tuottaa Pihlajalinna Heinävesi.

Heinäveden kunta ja Pihlajalinna Heinävesi yhdessä laativat työterveyshuollon toimintasuunnitelman. Työterveyshuoltolain (1383/2001) 11 §:n mukaan työnantajalla on oltava työterveyshuollosta kirjallinen toimintasuunnitelma, jonka tulee sisältää työterveyshuollon yleiset tavoitteet sekä työpaikan olosuhteisiin perustuvat tarpeet ja niistä johtuvat toimenpiteet. Työpaikkakäynteihin ja muihin työterveyshuollon suorittamiin selvityksiin perustuen toimintasuunnitelmaa tulee tarkistaa vuosittain.

Työterveyshuollon kokonaiskustannukset vuonna 2021 olivat 75.585,14 euroa.

Työterveyshuollon kustannukset jaetaan kahteen korvausluokkaan:

- Korvausluokka I 37.494,54 euroa

- Korvausluokka II 38.090,60 euroa

- korvausluokkaan I kuuluvat ehkäisevän toiminnan ja työntekijöiden työkykyä ylläpitävän toiminnan kustannukset, joita syntyy esim. työpaikkaselvityksistä, työpaikkakäynneistä, terveystarkastuksista ja työterveyteen liittyvästä neuvonnasta

- korvausluokkaan II kuuluvat ehkäisevän työterveyshuollon lisäksi järjestetyn yleislääkäritasoisien sairaanhoidon ja muun terveydenhuollon kustannukset.

Osaamisen kehittäminen

Henkilöstön kehittämisen periaatteena on taata yhdenvertaiset ja tasa-arvoiset koulutuksen ja osaamisen kehittämisen mahdollisuudet kaikille vakituisille sekä pidempiaikaisille määräaikaikaisille työntekijöille.

Tavoitteena on, että kukin työntekijä kykenee täyttämään omat ja työnantajansa tavoitteet ja pyrkii kehittämään omaa osaamistaan tuotettavien palveluiden ja oman ammatillisen osaamisen ylläpitämisen edellyttämällä tavalla.

Heinäveden kunnassa laaditaan vuosittain koulutussuunnitelma.

Koulutuksiin osallistuneet vuonna 2021

Koulutuspäivien lukumäärä	121
Koulutukseen osallistuneiden lukumäärä	48

Vuosittain tammikuussa haetaan työllisyysrahastolta koulutuskorvausta. Koulutuskorvauksen tarkoituksena on parantaa työnantajan mahdollisuuksia järjestää työntekijöilleen ammatillista osaamista kehittävä koulutusta.

Koulutuskorvauksen saamisen edellytyksenä on, että on laadittu ennakkoon koulutussuunnitelma, johon koulutus sisältyy. Koulutus on työnantajan järjestämää koulutusta, joka ylläpitää ja edistää työntekijän ammatillista osaamista.

Henkilöstökulujen toteutuminen vuosina 2019 – 2021

Henkilöstömenot sisältäen kaikki sivukulut olivat vuonna 2021 yhteensä 5 870 999,73 euroa.

Vuonna 2021 voimassa olevan työ- ja virkaehtosopimuksen (KVTES, TS) mukaisesti tehtäväkohtaisesti palkkoihin tehtiin yleiskorotus 1.4.2021. Sen suuruus oli 1 %. Tämän lisäksi jaettiin paikallinen järjestelyerä. Sen suuruus oli 0,8 % KVTES:n ja TS:n palkkasummasta. Vastaavia korotuksia oli myös OVTES:issä.

Toimielin	Tehtäväalue	TP-2019	TP-2020	TP-2021
Tarkastustoimi ja kunnanhallitus	Tarkastustoimi	2 375,10	2 242,24	2 769,26
	Yleishallinto	522 382,63	601 608,65	597 487,43
	Alueellinen yhteistyö	0,00	0,00	-
	Ruoka- puhtauspalvelut	1 103 870,61	1 069 141,66	918 816,47
	Kehittämistoiminta	0,00	0,00	-
	Työllisyyden edistäminen	424 967,81	375 021,31	380 402,24
	Yhteensä		2 053 596,15	2 048 013,86
Sivistystoimi	Varhaiskasvatus	919 152,32	904 700,31	863 007,45
	Perusopetus	2 019 256,96	2 031 648,46	2 022 105,67
	Toisen asteen opetus	394 463,06	432 831,46	393 394,08
	Vapaa-aikapalvelut	270 549,16	252 534,41	258 152,12
	Yhteensä		3 603 421,50	3 621 714,64
Tekninen toimi	Rakennustarkastus	56 813,04	53 552,37	39 840,16
	Liikenneväylät-ja yleiset alueet	6 611,63	10 506,29	9 759,74
	Kiinteistötoimi	158 233,63	104 314,68	80 272,76
	Maa-ja metsätilat	16 051,02	19 219,26	16 553,10
	Tekninen toimi	95 010,52	111 342,19	121 149,20
	Yksityistietoimi	8 605,01	9 638,41	8 276,46
	Laitokset ja varastot	100 321,17	160 781,93	159 013,59
	Yhteensä		441 646,02	469 355,13
Koko kunta yhteensä		6 098 663,67	6 139 083,63	5 870 999,73