

Pohjois-Karjalan biosfäärialueen strategia 2021-2030



Elinkeino-, liikenne- ja
ympäristökeskus



United Nations
Educational, Scientific and
Cultural Organization



Man and
the Biosphere
Programme



POHJOIS-KARJALAN
BIOSFÄÄRIALUE
North Karelia Biosphere Reserve

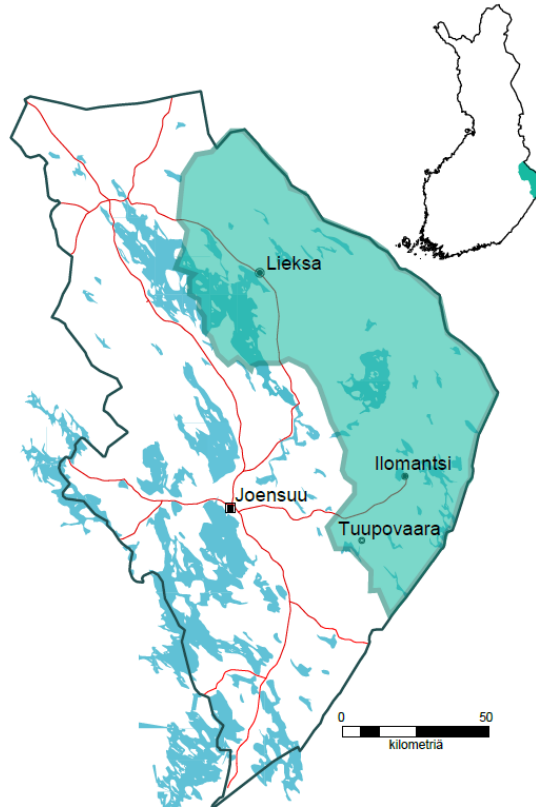
Pohjois-Karjalan biosfäärialuetoiminta

Kestävän kehityksen mallialue

Pohjois-Karjalan biosfäärialue on UNESCO:n Ihminen ja biosfääri -ohjelmaan kuuluva kestävä kehityksen mallialue. Biosfäärialue edistää yhteistyön avulla sekä tutkimuksen, koulutuksen ja kehittämishankkeiden keinoin ympäristön hyvinvointia, taloutta ja ympäristötietoisuutta. Tavoitteena ovat kestävä kehityksen alueelliset ratkaisut, jotka ovat sovellettavissa sekä Suomessa että kansainvälisen biosfäärialuejärjestelmän kautta muualla maailmassa.

Biosfäärialueeseen kuuluvat Lieksa, Iloanta ja Joensuu Tuupovaara, mutta biosfäärialueeseen liittyvää toimintaa on koko maakunnassa.

UNESCO:n biosfäärialueohjelma on maailman suurin kestävä kehityksen alueellinen verkosto, johon kuuluu 129 maassa 714 biosfäärialuetta.



Miksi Pohjois-Karjalan biosfäärialue on olemassa?

Pohjois-Karjalan biosfäärialue on toiminnallinen alusta, joka edistää alueen kestävä kehitystä tukemalla ihmisten luontosuhdetta, luonnon monimuotoisuuden suojelua ja vastuullisten elinkeinojen kehittymistä. Toiminnassa etsitään paikallisia ratkaisuja globaaleihin haasteisiin yhteistyössä maailmanlaajuisen biosfäärialueiden verkoston kanssa.

Visio

Pohjois-Karjalan biosfäärialue on alueellisesti ja kansainvälisesti tunnettu kestävä kehityksen, sekä luonnon ja ihmisen hyvinvoinnin edelläkävijä ja mallialue.

Arvot

Luonto, vastuullisuus, luottamus, tasa-arvo, turvallisuus



Strategian teemat

Biosfäärialueen strategia on jaettu neljään pääteemaan

Mikään saavutettu tavoite ei ole riittävä, jos se ei ole kestävästi ja vastuullisesti toteutettu



Luonnon monimuotoisuuden suojelua ihminen mielessä

Tavoitteena on ihmisten **luontosuhteen** parantaminen luontokokemuksien kautta, **luonnon monimuotoisuuden turvaamisen** ja **ilmastonmuutokseen** varautumisen tukeminen, sekä alueen elinvoimaisuuden vahvistaminen vaarantamatta luonnonarvoja.

Kestävämpää kehitystä paikallista osaamista lisäämällä

Tavoitteena on paikallisen kestävä kehityksen osaamisen vahvistaminen **koulutusyhteistyötä** edistämällä ja **tutkimustietoa** levittämällä, sekä toimiminen hankekumppanina ja pilotointialustana, jolla voi tehdä rohkeitakin kokeiluja.

Kestävästä ja vastuullisista luontoon kytkeytyvistä elinkeinoista elinvoimaa alueelle

Tavoitteena on ihmisten ja tiedon yhdistäminen sekä vaikuttavuuden tuominen toimintaan kestävien elinkeinojen edistämiseksi. Painotus on kestävä **luonto-, ruoka- ja kulttuurimatkailun**, sekä **luonnontuotealaan** kytkeytyvien elinkeinojen tukemisessa.

Kestävyyden kautta viestimällä näkyvyyttä alueelle

Tavoitteena on kumppanien ja yhteistyötahojen näkyvyyden edistäminen kestävyden ja vastuullisuuden kautta, sekä biosfäärialueen **tunnettuuden** parantaminen. Omistajuuden tunteen vahvistaminen biosfäärialueella viestinnällä, jossa korostuu paikallisuus, omaleimaisuus ja positiivinen asenne. Kestävä kehityksen edistäminen ja hyvien käytäntöjen levittäminen **esimerkkien** avulla.

Suojelu

Luonnon monimuotoisuuden suojelua ihminen mielessä

Luontosuhde

Ilmastonmuutos

Luonnon monimuotoisuuden suojelua ihminen mielessä

Biosfäärialuetoiminnassa edistetään luonnon monimuotoisuuden turvaamista ja ilmastonmuutokseen varautumista. Toiminta tähtää kuitenkin myös alueen elinvoimaisuuden tukemiseen luonnonarvoja vaarantamatta. Esimerkiksi elinympäristöjen kunnostamisella voidaan myös parantaa luonto- ja kulttuuri-matkailun edellytyksiä. Ihmistä ei siis unohdeta vaan etsitään ratkaisuja kestävän yhteiselon löytämiseksi. Tähän pyritään tukemalla ihmisten luontosuhteen muodostumista luontokokemusten kautta.

Suojelu

- Edistetään ratkaisujen löytämistä luonnonsuojelualueiden verkoston sirpaleisuuteen (esim. viheryhteydet)
- Edistetään vesien suojelua ja vesistöjen kunnostamista

Luontosuhde

- Osallistutaan vastuullisen retkeilyn ja matkailun ohjeistamiseen viestinnän kautta, tuetaan alueiden saavuttavuutta julkisilla kulkuneuvoilla
- Paikallisen ja ylipaikallisen toiminnan yhteensovittaminen ja lisätään yhteisymmärrystä keskustelun kautta ja tukemalla yhteistyötä
- Osallistutaan vesistöjen matkailupotentiaalin edistämiseen kestävyden ehdoilla, sekä yhteistyön tukemiseen

Ilmastonmuutos

- Osallistutaan ilmastonmuutoksen torjuntaan ja sopeutumiseen biosfäärialueiden yhteistyönä ja alueen toimijoiden kautta



Kestävämpää kehitystä paikallista osaamista lisäämällä

Biosfäärialuetoiminta edistää koulutussyhteistyötä ja kestävän kehityksen osaamisen vahvistamista alueellisesti tukemalla ja kehittämällä paikallisia yhteistyöverkostoja. Hyviä kestävän kehityksen esimerkkejä jaetaan kumppanien ja yhteistyötahojen kanssa, sekä tuodaan niitä kansainvälisistä verkostoista alueelle. Biosfäärialue on pilotointialusta, ja jolla voi tehdä rohkeita kokeiluja erilaisten yhteistyöhankkeiden kautta ja jonka kautta voidaan keskustella vaikeistakin asioista. Erityisesti nuorten kestävän kehityksen osaamisen ja tietotaidon kehittäminen tukee alueen elinvoimaisuuden säilymistä.

Koulutus

Lisätään yhdessä koulutussyhteistyötahojen kanssa kestävän kehityksen ja luonnonmonimuotoisuuden edistämiseen liittyvää osaamista alueella, sekä varautumista ilmastonmuutokseen

Tutkimustieto

Osallistutaan alueellisen tutkimustiedon levittämiseen, yleistajuistamiseen ja sen luomalle pohjalle rakentamiseen yhteistyökumppanien kanssa

Kestävämpää kehitystä paikallista osaamista lisäämällä

Koulutus

Tutkimus-tieto



Luonto-
matkailu

Kestävistä ja
vastuullisista
luontoon
kytkeytyvistä
elinkeinoista
elinvoimaa

Ruoka- ja
kulttuuri-
matkailu

Luonnon-
tuotteet

Kestävistä ja vastuullisista luontoon kytkeytyvistä elinkeinoista elinvoimaa alueelle

Biosfäärialuetoiminnan edellytyksenä on verkostojen kautta tapahtuva yhteistyö. Biosfäärialuetoiminta on mukana eri verkostoissa ja tuo niistä ja yhteistyöstä voimaa paikallistason toimijoille. Yhteisöllisten kehityshankkeiden kautta saadaan tuotua alueelle uusia ideoita ja rajat rikkovaa yhteistä. Biosfäärialuetoiminta tukee kestävän ja vastuullisen matkailun kehittymistä alueella.

Luontomatkailu

- Edistetään kestävää ja vastuullista matkailua, joka ottaa huomioon alueen omaleimaisuuden
- Tuodaan esiin alueen luontokohteita monipuolisesti ja edistetään luontoa kunnioittavaa retkeilyä ja virkistyskäyttöä

Ruoka- ja kulttuurimatkailu

- Tuetaan elävää kulttuuriperintöä ja omaleimaisuutta osana kestävää matkailua
- Vahvistetaan ruokaidentiteettiä ja tuetaan toisiaan tukevien palvelujen mahdollistavaa yhteistyötä koko maakunnassa

Luonnontuotteet

- Edistetään luomusertifiointia alueella
- Kehitetään luonnontuotteisiin liittyvää osaamista



Kestävydestä viestimällä näkyvyyttä alueelle

Biosfäärialuetoiminnan tuo alueelle ja yhteistyökumppaneille näkyvyyttä, joka perustuu kestävyden ja vastuullisuuden toimiin. Viestinnän tarkoituksena on kestävän kehityksen edistäminen ja hyvien kestävän kehityksen käytäntöjen levittäminen paikallisesti, maakunnallisesti, kansallisesti ja kansainvälisesti. Viestinnän tavoitteena on biosfäärialueen omistajuuden tunteen vahvistaminen, jossa korostuu paikallisuus ja positiivinen asenne. Sitä kautta myös itse biosfäärialueen tunnettuus paranee.

Tunnettuus

- *Biosfäärialuetoiminnan tuominen näkyväksi ja tunnettuuden parantaminen*
- *Verkostojen vahvistaminen viestinnän avulla*
- *Paikallisuuden ja omaleimaisuuden esilletuonti*
- *Tuodaan alueelle näkyvyyttä kansainvälisissä verkostoissa*

Esimerkit

- *Kestävän kehityksen edistäminen hyvien esimerkkien kautta*
- *Kumppanien toiminnan kestävydestä viestiminen ja sitä kautta kumppanien näkyvyyden edistäminen*

Kestävydestä viestimällä näkyvyyttä alueelle

Tunnettuus

Esimerkit



Toiminnan vaikuttavuuden seuranta

Luonnon monimuotoisuuden suojelua ihminen mielessä

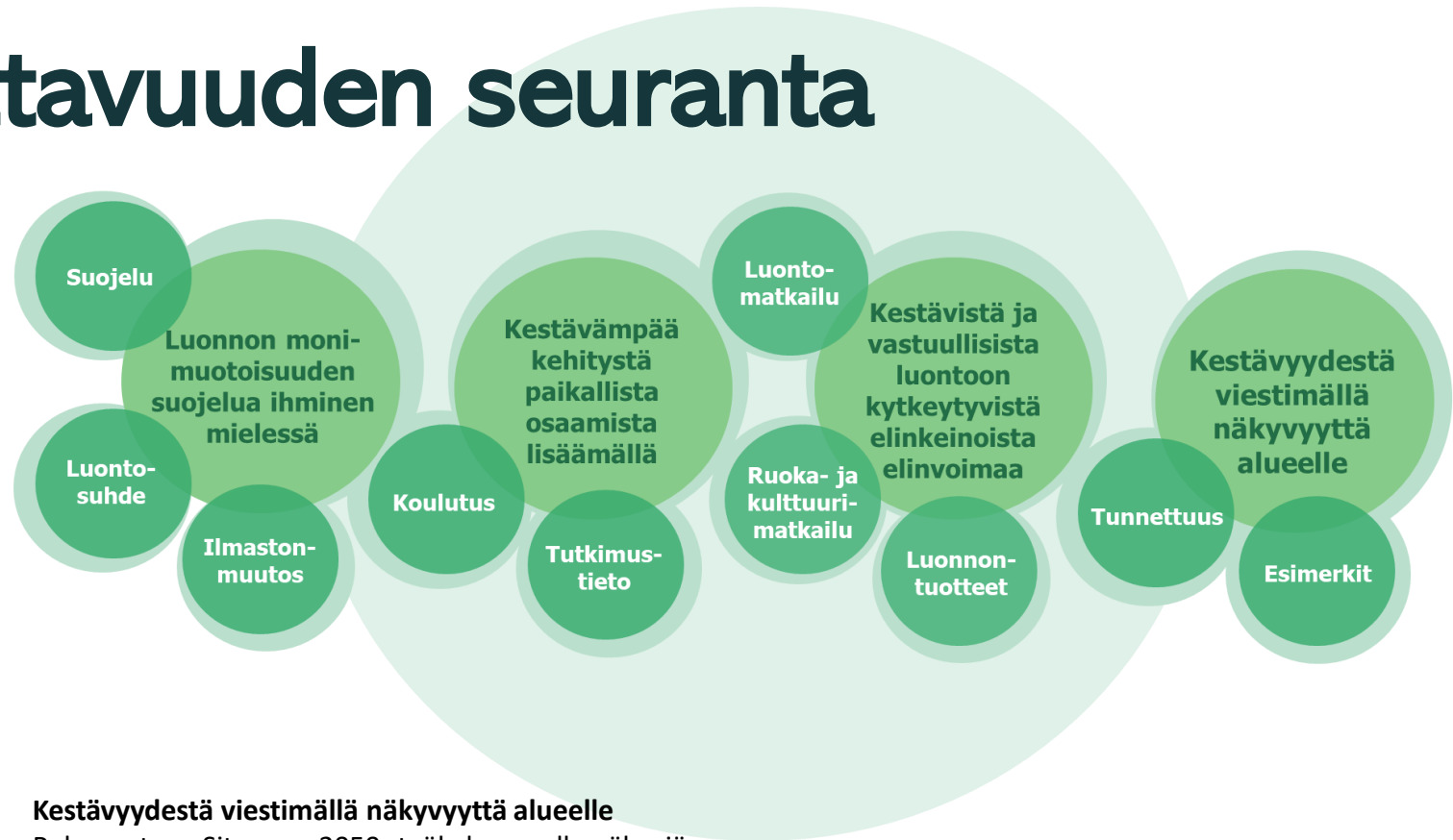
Seurataan suojelualueiden käyntimääriä ja kävijöiden vaikutusten seurantatietoa. Rakennetaan Sitoumus2050 -työkalun avulla näkyviä mittareita ja tavoitteita yhdessä kumppanuusverkoston kanssa luonnon monimuotoisuuden suojelun edistämiseksi.

Kestävämpää kehitystä paikallista osaamista lisäämällä

Kumppanuusverkostolle suoritetaan säännöllisesti asiakastytyväisyyskysely. Tavoitteena on laajentaa kumppanuusverkostoa (kumppanien määrä) ja lisätä alueen tunnettuutta. Hyödynnetään kehittämishankkeiden vaikutettavuuden arviointiin liittyviä tuloksia esimerkiksi EU:n maaseuturahastossa käytettävistä indikaattoreista.

Kestävästä ja vastuullisista luontoon kytkeytyvistä elinkeinoista elinvoimaa alueelle

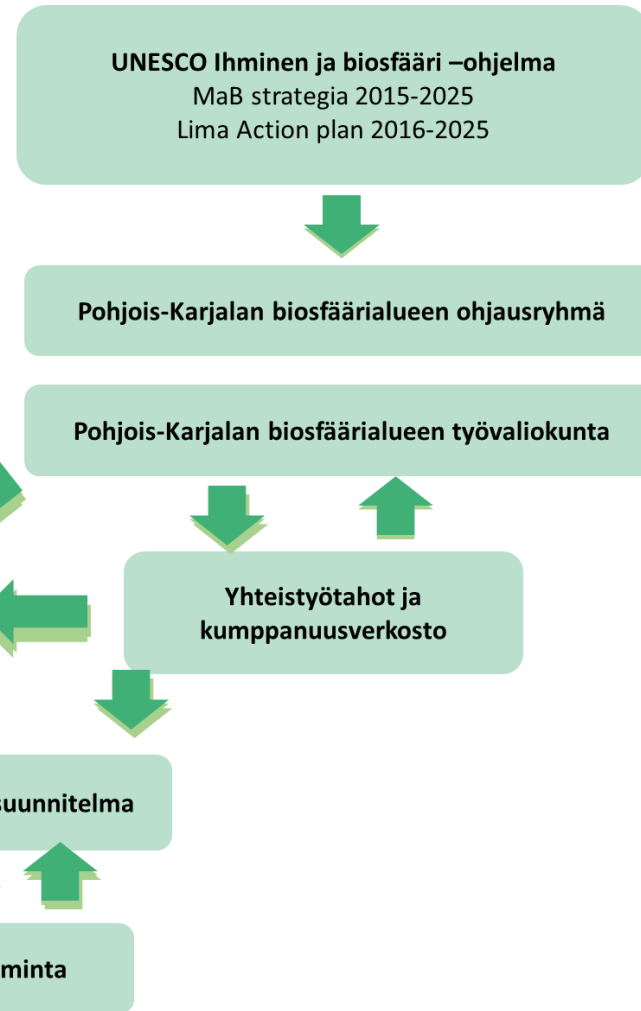
Rakennetaan Sitoumus2050 -työkalun avulla näkyviä mittareita ja tavoitteita yhdessä kumppanuusverkoston kanssa vastuullisuuteen ja kestävään kehitykseen liittyen. Hankkeista saadaan vaikuttavuuteen liittyviä tuloksia esimerkiksi maaseuturahastossa käytettävistä indikaattoreista. Seurataan alueellisten ja kansallisten organisaatioiden tuottamaa tietoa aluetaloudellisista vaikutuksista.



Kestävydestä viestimällä näkyvyyttä alueelle

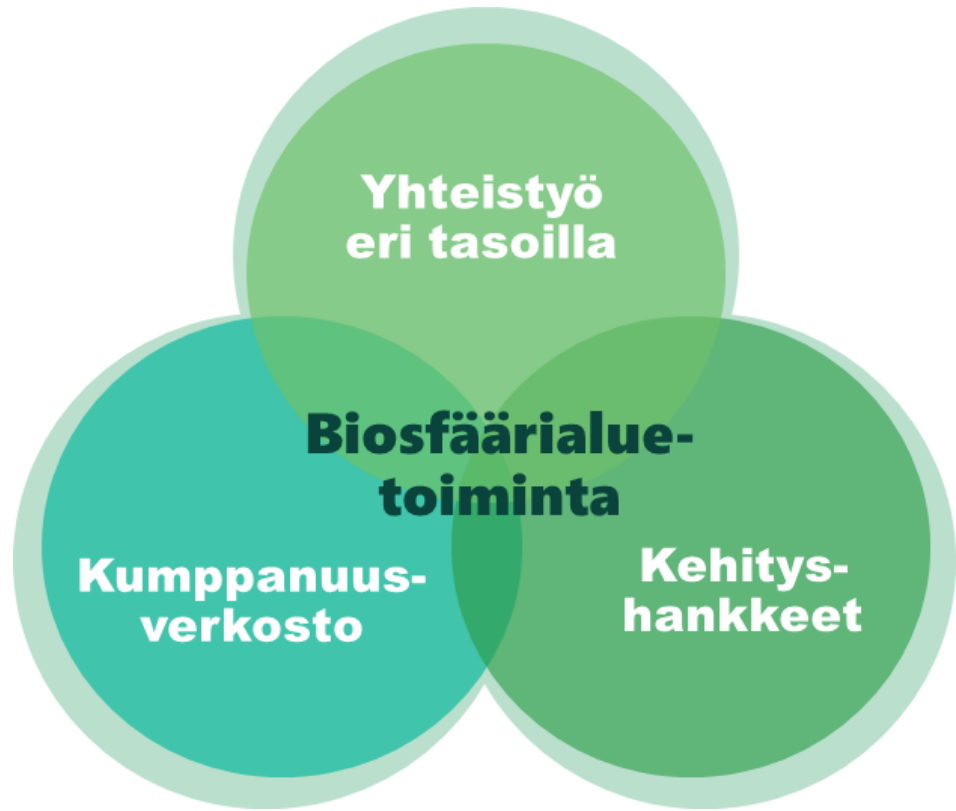
Rakennetaan Sitoumus2050 -työkalun avulla näkyviä mittareita ja tavoitteita yhdessä kumppanuusverkoston kanssa, joita voidaan hyödyntää osana viestintää. Viestinnässä käytettävät alustat tuottavat itsessään paljon analytiikkaa ja niiden kautta voidaan mitata vaikuttavuutta. Hankkeista saadaan vaikuttavuuteen liittyviä tuloksia esimerkiksi maaseuturahastossa käytettävistä indikaattoreista.

Pohjois-Karjalan biosfäärialueen strategian kytkeytyminen muihin strategioihin



Biosfäärialueen strategian neljä pääteemaa ovat linjassa UNESCO:n Ihminen ja biosfääri -ohjelman (MaB) neljän päätavoitteen kanssa:

1. Suojele monimuotoisuutta, ennallista ja paranna ekosysteemipalveluita ja edistä luonnonvarojen kestävää käyttöä.
2. Osallistu kestävien, hyvinvoivien ja oikeudenmukaisten yhteisöjen, talouksien ja elinvoimaisten ihmisasutusten rakentamiseen niin, että ne ovat harmoniassa biosfäärin kanssa.
3. Edistä monimuotoisuus- ja kestävyystieteitä, kestävän kehityksen opetusta ja valmiuksien kehittämistä
4. Tue sopeutumista ilmastonmuutokseen ja sen vaikutusten lieventämistä



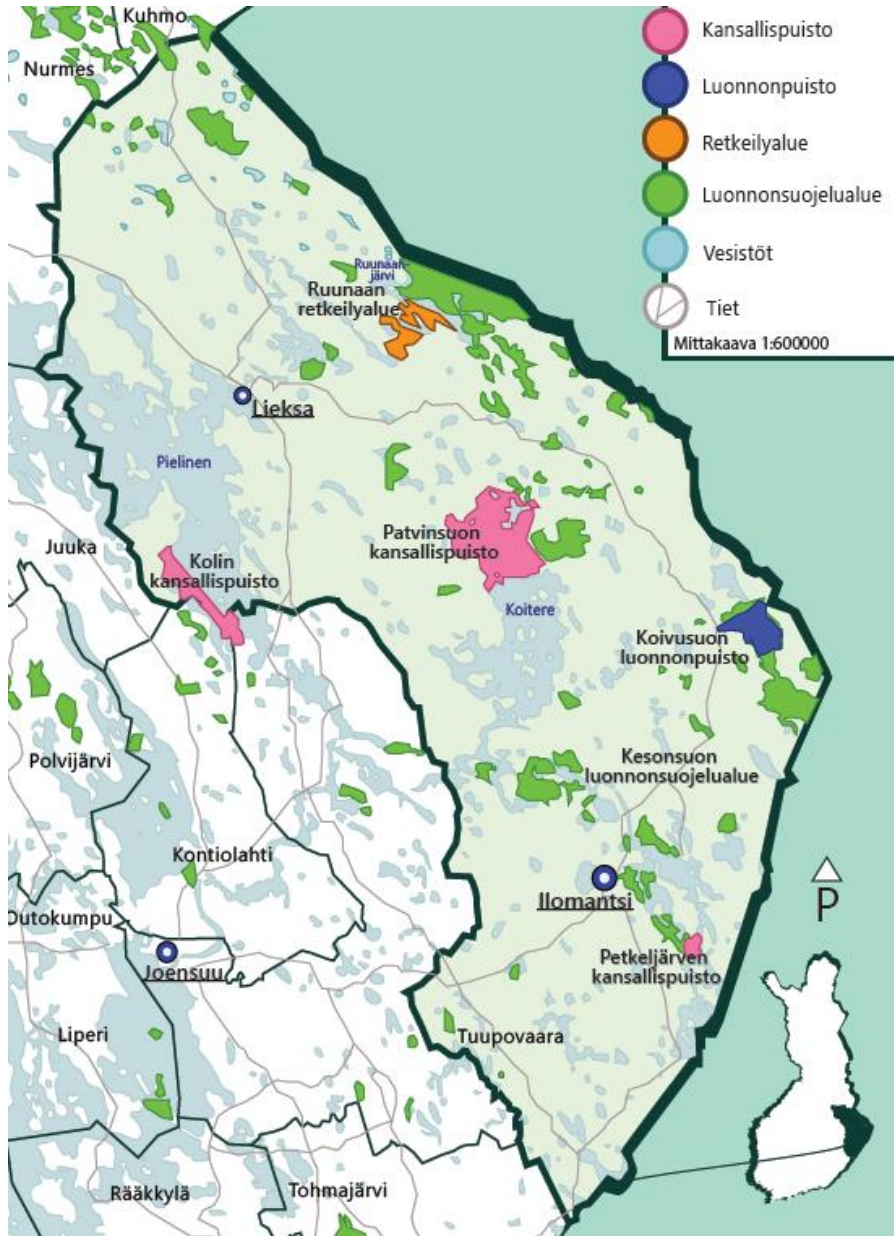
Kaiken toiminnan keskiössä on **kestävä kehitys** ja sen edistäminen. Toiminnalla pyritään alueelliseen kestävään **hyvinvointiin**, joka perustuu ihmisen toimien ja luonnon monimuotoisuuden säilyttämisen yhteensovittamiseen.

Ratkaisut nousevat **paikallisista** tarpeista ja perustuvat paikallisiin vahvuuksiin ja omaleimaisuuteen. Kaikki toiminta tapahtuu **yhteistyön** kautta.

Toiminnan lisäarvo tulee **kansainvälisistä** verkostoista, joiden kautta voidaan nostaa osaamisen uudelle tasolle ja toisaalta niiden kautta saadaan entistä laajempaa näkyvyyttä.



Pohjois-Karjalan biosfäärialue: tausta



Pohjois-Karjalan biosfäärialue on toiminnallinen alusta paikallisille ihmisille, toimijoille ja yrittäjille, **joka edistää alueen kestävää kehitystä** tukemalla ihmisten luontosuhdetta, luonnon monimuotoisuuden suojelua ja vastuullisten elinkeinojen kehittymistä.

Pohjois-Karjalan biosfäärialue on metsäistä Suomea ja harvaanasutulle alueelle on luonteenomaista metsien, soiden, vaarojen ja vesistöjen runsas määrä. Alueen ominaispiirteisiin kuuluu myös itärajan läheisyys ja karjalaisuus.

Pohjois-Karjalan biosfäärialue on perustettu 1992 ja se koostuu luonnonsuojelualueista ja niitä ympäröivistä yhteistoiminta-alueista. Alueen maantieteellinen rajaus käsittää **Lieksan, Ilomantsin ja Joensuun kaupungin Tuupovaaran kaupunginosan**, mutta toimintaa, jolla on yhteys biosfäärialuetoimintaan on koko maakunnassa.

Biosfäärialueet ovat kestävän kehityksen mallialueita, jotka kuuluvat Yhdistyneiden Kansakuntien kasvatus-, tiede- ja kulttuurijärjestö UNESCO:n "Ihminen ja biosfääri" (Man and the Biosphere) -ohjelmaan.

Biosfäärialueet muodostavat maailmanlaajuisen verkoston, johon vuonna 2020 kuului 714 aluetta 129:ssä maassa. Alueiden yhteispinta-ala on yli 10 miljoonaa km². Suomessa alueita on kaksi, **Pohjois-Karjalan ja Saaristomeren biosfäärialue**.

Biosfäärialueet ovat toimintaohjelmia ja rajattuja maantieteellisiä alueita, joilla on ainutlaatuinen luonto ja kulttuuri. **Alueilla pyritään luonnon ja ihmisten väliseen sopusointuiseen vuorovaikutukseen**. Biosfäärialueilla on kolme toisiaan vahvistavaa tavoitetta:

- 1) edistää luonnon monimuotoisuutta,
- 2) kehittää alueelle sopivaa ekologista, sosiaalista, taloudellista ja kulttuurista kestävää kehitystä, ja
- 3) tukea kehityshankkeita, ympäristökasvatusta, neuvontaa ja tutkimusta.

Maailmanlaajuisen toimintaohjelman (Lima Action Plan 2016-2025) mukaan **biosfäärialueiden on määrä toimia YK:n Agenda 2030 -ohjelman mukaisten kestävän kehityksen tavoitteiden toteuttamisen mallialueina**.

Biosfäärialueet koostuvat yleensä kolmesta vyöhykkeestä, joissa ihmistoiminnan määrä vaihtelee. Ydinalue koostuu arvokkaista luonto-alueista, joita Pohjois-Karjalan biosfäärialueella edustaa **Kolin, Petkeljärven ja Patvinsuon kansallispuistot sekä Koivusuon luonnonpuisto ja Kesonsuon luonnonsuojelualue.**

Biosfäärialueajattelussa ydinalueen ympärillä on puskurivyöhyke. Pohjois-Karjalassa tätä vastaa Natura2000-alueiden verkosto. Uloin vyöhyke eli yhteistoiminta-alue on puolestaan tiheimmin asuttu ja voimaperäisemmän ihmistoiminnan alue. Suojeltua luontoaluetta ympäröivillä vyöhykkeillä harjoitetaan kestävää taloutta ydinalueen luonto- ja kulttuuriarvoja tai ekosysteemipalveluja tuhoamatta.

Biosfäärialuetta hallinnoidaan kansallisesti ja alueelta edellytetään säännöllistä raportointia sekä tutkimustiedon jakamista kansainvälisessä biosfäärialueverkostossa. Toiminta on ympäristöministeriön (YM) alaista ja biosfäärialuetta hallinnoi Pohjois-Karjalan elinkeino-, liikenne- ja ympäristökeskus (ELY-keskus). Pohjois-Karjalan biosfäärialuetoiminnan ohjauksesta vastaavat työvaliokunta sekä ohjausryhmä, jotka edustavat sekä aluetta, että toiminnan keskeisiä sisältöjä. Pohjois-Karjalan ELY-keskuksen biosfäärialuekoordinaattori koordinoi toimintaa.

Toiminta tapahtuu yhteistyön, kumppanuusverkoston ja kehittämishankkeiden kautta. **Toiminta perustuu vapaaehtoiseihin sopimuksiin** eri toimijoiden, kuten kuntien, yritysten ja yhdistysten, kesken.

Tätä strategiaa varten on haastateltu yhteistyötahoja ja sidosryhmiä (52 henkilöä) ja kartoitettu heidän toiveitaan ja näkemyksiään siitä, mihin toiminnassa tulisi keskittyä seuraavana kymmenenä vuotena. Biosfäärialuetoiminnassa on rajattomasti mahdollisuuksia ja tämän strategian tavoitteena on rajata toimintaa ja sitä kautta lisätä vaikuttavuutta. Strategian tueksi laaditaan toimintasuunnitelma, jota päivitetään säännöllisesti ja näin se mukautuu joustavammin muuttuvan toimintaympäristön tarpeisiin.

