



# **OSAVUOSIKATSAUS**

## **8/2024**

## Sisällys

Kunnan talous .....	3
Konserni .....	5
Elinvoima, työllisyys ja väestökehitys .....	6
Henkilöstö .....	9
Hyvinvointilautakunta.....	10
Kuntaympäristölautakunta .....	12
Investoinnit .....	14
Vesilaitos.....	15

## Kunnan talous

Vuoden 2024 talousarvio on hyväksytty 322 156 € alijäämäiseksi. Talousarviovuoden verokeräytymä on ollut hieman ennakoitua vahvempaa ja verotulot ovat kertyneet noin 3 % odotettua suurempina elokuun loppuun mennessä. Myös loppuvuoden verotulojen odotetaan kertyvän hieman ennakoitua paremmin, vaikka talousnäkymät ovat loppuvuoden osalta epävakaa. Verotulosten päivittyivät syyskuun aikana ja ne on huomioitu osavuositarkastuksessa. Inflaation hidastuminen ja korkojen lasku tukevat talouden toipumista. Yleisen arvonlisäverokannan muutos 1.9.2024 alkaen 24 %:sta 25,5 %:iin näkyy loppuvuoden osalta tuotteiden ja palvelujen hintojen nousuna myös kuntataloudessa.

Ilomantsin kunta teki yhdessä viiden muun kunnan kanssa oikaisuvaatimuksen kunnan peruspalvelujen valtionosuudesta ja veroperustemuutoksista johtuvien verotulomenetysten korvaamisesta. Valtionvarainministeriö hylkäsi oikaisuvaatimuksen, joten kunnat valittavat asiasta Itä-Suomen hallinto-oikeuteen. Lisäksi Pohjois-Karjalan hyvinvointialue on käynnistänyt hallintoriitamenttelyn palkkaharmonisaatioasiasta.

Vuoden 2024 talousarvioon esitettävät määrärahamuutokset sisältävät euromääräisiä muutoksia. Toimintatuottojen odotetaan toteutuvan paremmin laadittuun talousarvioon nähden. Toimintakulut ovat toteutuneet suurempina laadittuun talousarvioon nähden. Lämmityskustannukset ovat tasoittuneet alkuvuodesta lämpimän syksyn myötä. Osavuositarkastuksessa varaudutaan lämmityskustannusten nousuun loppuvuoden osalta. Muutokset ovat kokonaisuudessaan esitetty kunnan tuloslaskelman yhteydessä.

## TULOSLASKELMA 1-8/2024

	TA-2023	Toteutuma 1-8 / 2023	TA-2024	Toteutuma 1-8 / 2024	Tot-% 2024	Tot-% 2023	Ennuste 2024
<b>TOIMINTATUOTOT</b>							
MYYNNTITUOTOT	1 763 980	881 247	1 833 069	1 133 864	61,86%	49,96%	2 005 024
MAKSUTUOTOT	228 600	151 546	178 700	134 935	75,51%	66,29%	193 700
TUET JA AVUSTUKSET	357 745	194 513	222 427	211 355	95,02%	54,37%	139 950
MUUT TOIMINTA TUOTOT	2 923 759	2 038 596	2 851 599	2 074 415	72,75%	69,73%	2 952 249
<b>TOIMINTATUOTOT YHTEENSÄ</b>	<b>5 274 084</b>	<b>3 265 901</b>	<b>5 085 795</b>	<b>3 554 569</b>	<b>69,89%</b>	<b>61,92%</b>	<b>5 290 923</b>
<b>VALMISTUS OMAAN KÄYTTÖÖN</b>							
VALMISTUS OMAAN KÄYTTÖÖN	62 000	43 036	54 000	24 537	45,44%	69,41%	39 000
<b>VALMISTUS OMAAN KÄYTTÖÖN YHTEENSÄ</b>	<b>62 000</b>	<b>43 036</b>	<b>54 000</b>	<b>24 537</b>	<b>45,44%</b>	<b>69,41%</b>	<b>39 000</b>
<b>TOIMINTAKULUT</b>							
HENKILÖSTÖKULUT	-8 177 356	-5 410 340	-8 079 508	-5 123 160	63,41%	66,16%	-8 079 508
PALKAT JA PALKKIOT	-6 439 735	-4 301 713	-6 353 823	-4 116 359	64,79%	66,8%	-6 353 823
HENKILÖSIVUKULUT	-1 737 621	-1 108 628	-1 725 685	-1 006 801	58,34%	63,8%	-1 725 685
ELÄKEKULUT	-1 463 348	-948 748	-1 470 967	-918 884	62,47%	64,83%	-1 470 967
MUUT HENKILÖSIVUKULUT	-274 273	-159 879	-254 718	-87 917	34,52%	58,29%	-254 718
PALVELUJEN OSTOT	-5 701 163	-3 360 378	-5 618 281	-3 388 745	60,32%	58,94%	-5 659 281
AINEET, TARVIKKEET JA TAVARAT	-1 291 111	-877 800	-1 308 540	-852 236	65,13%	67,99%	-1 308 540
AVUSTUKSET	-825 300	-534 960	-820 500	-510 349	62,2%	64,82%	-820 500
MUUT TOIMINTAKULUT	-2 566 314	-1 651 673	-2 592 816	-1 738 739	67,06%	64,36%	-2 618 016
<b>TOIMINTAKULUT YHTEENSÄ</b>	<b>-18 561 244</b>	<b>-11 835 152</b>	<b>-18 419 645</b>	<b>-11 613 229</b>	<b>63,05%</b>	<b>63,76%</b>	<b>-18 485 845</b>
<b>TOIMINTAKATE</b>	<b>-13 225 160</b>	<b>-8 526 215</b>	<b>-13 279 850</b>	<b>-8 034 124</b>	<b>60,5%</b>	<b>64,47%</b>	<b>-13 155 922</b>
VEROTULOT	10 494 000	7 667 495	9 859 800	6 851 106	69,49%	73,07%	10 225 000
VALTIONOSUJEDET	5 100 000	3 385 416	3 842 605	2 497 105	64,98%	66,38%	3 761 945
<b>RAHOITUSTUOTOT JA -KULUT</b>							
KORKOTUOTOT	3 392	0	3 443	0	0,0%	0,0%	3 443
MUUT RAHOITUSTUOTOT	378 168	466 634	506 742	352 524	69,57%	123,39%	384 972
KORKOKULUT	-124 768	-188 021	-300 100	-239 040	79,65%	150,7%	-345 789
MUUT RAHOITUSKULUT	-82 372	-3 445	-40 942	-3 319	8,11%	4,18%	-35 761
<b>RAHOITUSTUOTOT JA -KULUT YHTEENSÄ</b>	<b>174 420</b>	<b>275 169</b>	<b>169 143</b>	<b>110 165</b>	<b>65,13%</b>	<b>157,76%</b>	<b>6 865</b>
<b>VUOSIKATE</b>	<b>2 543 260</b>	<b>2 801 864</b>	<b>591 698</b>	<b>1 424 252</b>	<b>240,71%</b>	<b>110,17%</b>	<b>837 888</b>
<b>POISTOT JA ARVONALENTUMISET</b>							
SUUNNITELMAN MUKAISET POISTOT	-1 033 753	-741 328	-1 034 217	-710 555	68,7%	71,71%	-1 057 771
ARVONALENTUMISET	0	0	0	0			0
<b>POISTOT JA ARVONALENTUMISET YHTEENSÄ</b>	<b>-1 033 753</b>	<b>-741 328</b>	<b>-1 034 217</b>	<b>-710 555</b>	<b>68,7%</b>	<b>71,71%</b>	<b>-1 057 771</b>
<b>TILIKAUDEN TULOS</b>	<b>1 509 507</b>	<b>2 060 536</b>	<b>-442 519</b>	<b>713 697</b>	<b>-161,28%</b>	<b>136,5%</b>	<b>-219 883</b>
POISTOERON MUUTOS	10 556	0	10 585	0	0,0%	0,0%	10 585
<b>TILIKAUDEN YLIJÄÄMÄ/ALIJÄÄMÄ</b>	<b>1 520 063</b>	<b>2 060 536</b>	<b>-431 934</b>	<b>713 697</b>	<b>-165,23%</b>	<b>135,56%</b>	<b>-209 298</b>

## Konserni

Kunnalla on välitön määräysvalta yhdeksässä tytäryhtiössä ja Pohjois-Karjalan kuntoutussäätiö sr:ssä. Tytäryhtiöiden osalta kunnalla on 100 %:n omistus Kiinteistö Oy Pogostan Vuokrataloissa, Ilomantsin Yrityskiinteistöt Oy:ssä ja Ilonet Oy:ssä. Kunnan välittömään määräysvaltaan kuuluvat myös Asunto Oy Leppärinne, Asunto Oy Naarvantalo, Kiinteistö Oy Taistelijan Talo, Kiinteistö Oy Ilomantsin Virastotalo, Kiinteistö Oy Ilomantsin Liikekeskus ja Ilomantsin Lämpö Oy. Pohjois-Karjalan kuntoutussäätiö sr:n hallituspaikoista kunta on nimennyt edustajansa neljään hallituksen viidestä.

Kunnan välittömässä määräysvallassa olevissa yhtiöissä on vuoden 2024 aikana toimittu pääsääntöisesti kunnan talousarviossa yhtiöille asetettujen tavoitteiden mukaisesti.

Kunnan tytäryhtiöistä haasteellisimmat tulevaisuuden näkymät ovat Kiinteistö Oy Ilomantsin Virastotaloyhtiöllä, jolla on elokuun lopun tilanteen mukaan noin 165 000 €:n lähipiirisaaminen. Yhtiö on ottanut haltuunsa osakkaan tilat, joiden vuokrat tuloutuvat suoraan yhtiölle. Yhtiön omistusjärjestelyjä selvitetään tavoitteena osakkeiden omistuksen siirtyminen kunnalle.

Valtuuston kuluvan vuoden tavoitteeksi asettama konsernirakenteen tiivistämiseen tähtäävä laaja selvitystyö, jonka tavoitteena on konserniyhtiöiden määrän vähentäminen ja toimintojen tarkoituksenmukainen järjestäminen, on tehty. Selvityksen toteutti BDO Audiator Oy. Kunnanvaltuusto on perehtynyt selvitykseen ja sille esitetään jatkotoimenpiteitä talousarvion 2025 valmistelun yhteydessä.

Kunta on kahden kuntayhtymän, Pohjois-Karjalan maakuntaliiton ja Pohjois-Karjalan koulutus-kuntayhtymä Riverian, jäsen.

## Elinvoima, työllisyys ja väestökehitys

Kunnan ja kunnan yrittäjille kustantamat yrityspalvelut järjestävän Business Joensuu Oy:n tiivis yhteistyö on jatkunut kunnan ja yhtiön välisen sopimuksen mukaisesti. Elokuun loppuun mennessä ilomantsilaisia yrittäjiä oli palvellut 20 eri Business Joensuun yritysasiantuntijaa. Kampanjoihin ja tilaisuuksiin osallistujia oli 108, joista pidempikestoisessa valmennuksessa oli 78. Uusia yrityksiä kunnan alueelle on syntynyt yhdeksän ja kuusi yritystä on lopettanut toimintansa. Business Joensuun yrityksen perustamisneuvontaan on vuoden ensimmäisellä puoliskolla osallistunut 11 osallistujaa. Omistajanvaihdospalvelun käyttäjiä oli 9 ja yrityskauppoja toteutui kaksi.

Business Joensuu ja kunta toteuttivat huhtikuussa Mitä kuuluu -kampanjan, jossa tavoitettiin 57 yritystä. Kampanjaviikolla toteutettiin 4 yritysvierailua. Kampanjaviikon lisäksi kuntavastaava yritysasiantuntija ja kunnanjohtaja ovat vierailleet yhdeksässä yrityksissä. Elinvoimayhtiöllä on edustus Ilomantsin kunnan omistajaohjaus- ja elinvoimajaostossa sekä laajennetussa johtoryhmässä.

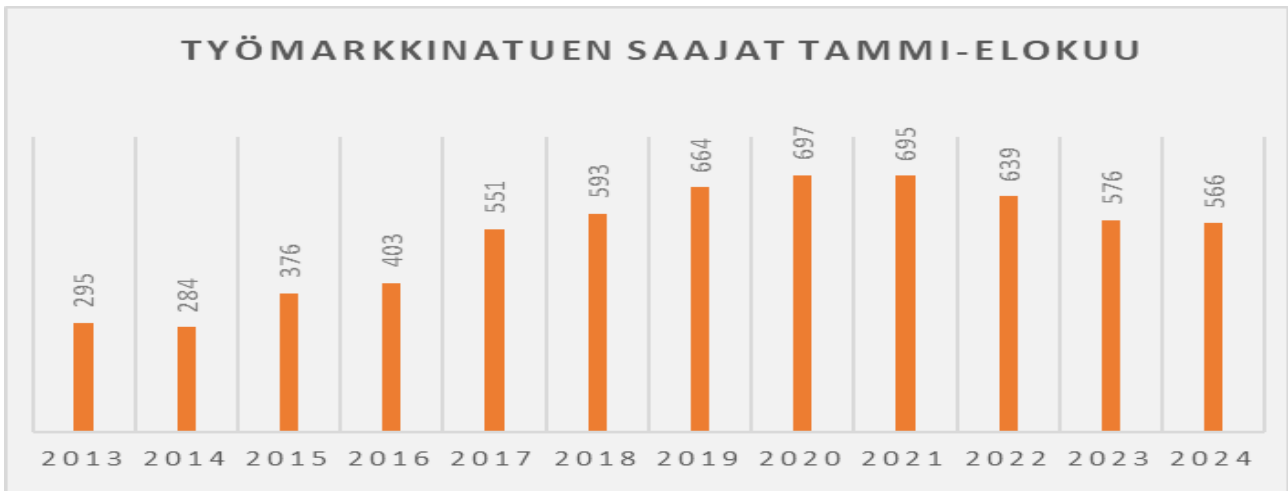
Ilomantsin kunnan työvoima oli elokuun lopun tilanteen mukaan 1 605. Työvoima laski 83 henkilöllä edellisestä vuodesta. Kunnan työttömyysaste on ollut vuoden aikana keskimääräistä korkeampi aikaisempiin vuosiin verrattuna. Työttömyysprosentti oli korkeimmillaan vuoden alussa ollen 17,8 % ja laski kesän aikana alimmilleen 14,5 %:iin. ELY-keskuksen työllisyyskatsauksen mukaan Ilomantsissa oli elokuun lopussa työttömänä 14,2 % työvoimasta. Koko maakunnan vastaava luku oli 13,1 %. Miesten osuus työttömistä ja yli 50-vuotiaiden työttömien määrä on laskenut vuoden aikana.

Kunnan tarjoama kesätyö kiinnosti nuoria enemmän kuin vuonna 2023 ja sama ilmiö tapahtui myös edellisenä vuonna 2022. Yritykset ilmoittivat 79 avointa kesätyöpaikkaa kunnan kuuden kesätyöpaikan lisäksi. Yrityksiin työllistyi 43 nuorta ja kuntaa kuusi nuorta.

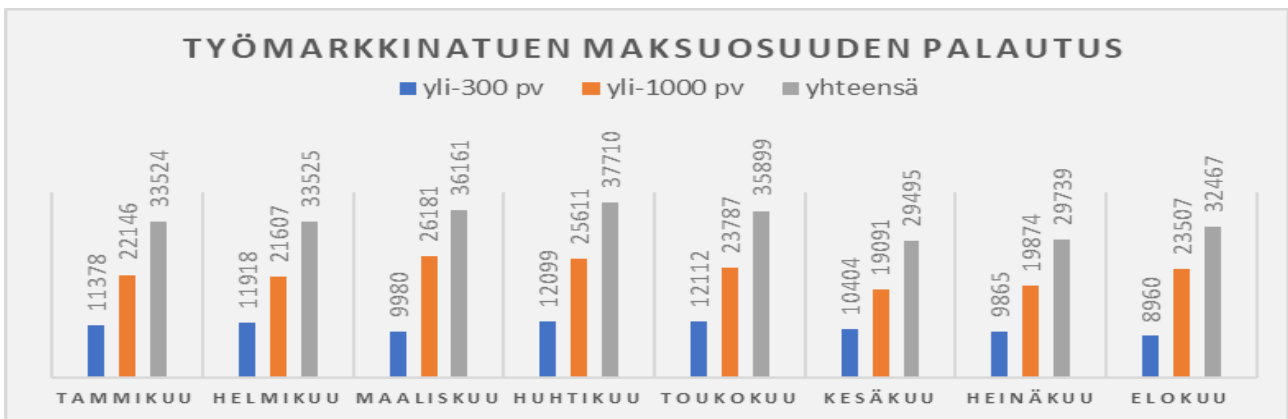
Työmarkkinatuen yli 300 ja 1 000 päivää saaneiden määrä ja maksuosuus on vähentynyt edellisestä vuodesta. Keskimääräinen kunnan Kelalle maksettava maksuosuus työmarkkinatuesta on keskimäärin 34 000 € kuukaudessa, mikä laski edelliseen vuoteen nähden. Kunta maksaa Kelalle yli 300 päivää työttömänä olleista 50 % työmarkkinatuen määrästä. Jos työttömyyspäivät nousevat yli tuhanteen, kunta maksaa 70 %.

Työllistämisen kuntalisäpäätöksiä on tehty vuoden aikana kolme kappaletta. Talousarvioon varattiin 5 600 € kuntalisän määräraha. Kuntalisän tavoitteena on kannustaa työnantajaa palkkaamaan ilomantsilainen työtön työnhakija 4-35 viikon työsuhteeseen, vähintään 18 tunnin viikko-työajalla. Työnantaja voi saada palkkaukseen kunnan maksamaa kuntalisää enintään 350 € euroa kuukaudessa.

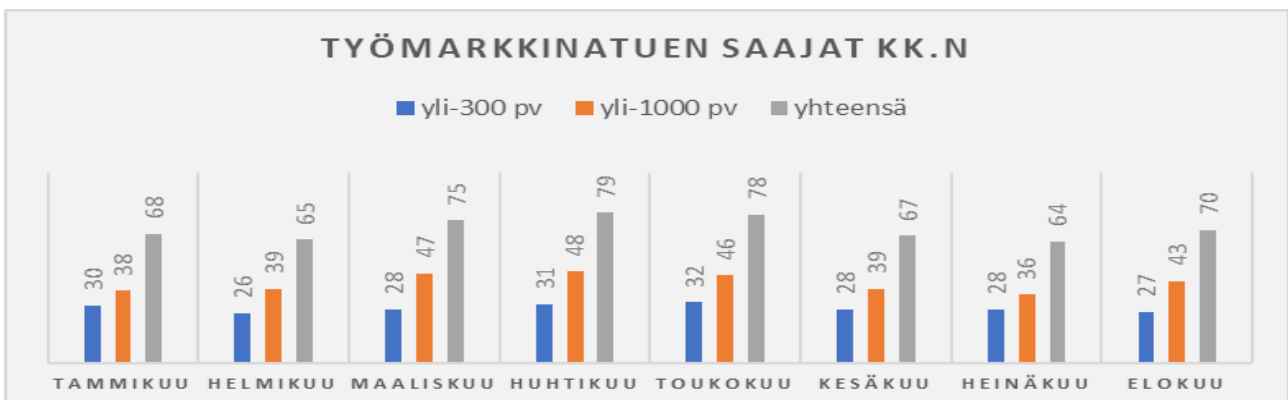
Kuva 1 Työmarkkinatuen saajat taulukko vuosilta 2013–2024



Kuva 2 Työmarkkinatuen maksuosuuden palautus tammi- elokuu 2024



Kuva 3 Työmarkkinatuen saajat kuukausittain tammi-elokuu 2024



Kunnan väkiluku oli vuoden 2024 tammikuussa 4 406 henkilöä. Väkiluvun kehitys on ollut tasaisessa noin 2-3 % vuosittaisessa laskussa viime vuosina, mutta tällä hetkellä väkiluvun lasku näyttää tasaantuneen. Alkuvuodesta 2024 väkiluku on laskenut 5 henkilöllä. Tulomuutto on ollut lähtömuuttoa suurempi, nettomuuton ollessa 26 henkilöä. Syntyvyysennuste tälle vuodelle on 16 lasta

### Väestönmuutosten ennakkotietoja kunnittain vuodelta 2024 (tammi–elokuu)

	Luonnollinen väestönkasvu			Kuntien välinen muuttoliike			Maahanmuutto			Kokonaisnettomuutto	Kokonaismuutos	Väkiluku 31.8.2024 ennako
	Elävänä syntyneet	Kuolleet	Luonnollinen väestönlisäys	Tulomuutto	Lähtömuutto	Nettomuutto	Maahanmuutto Suomeen	Maastamuutto Suomesta	Nettomaaahanmuutto			
Pohjois-Karjala	658	1396	-738	5 066	5 928	-862	1 282	142	1 140	278	-532	161 789
Ilomantsi	14	58	-44	111	85	26	16	2	14	40	-4	4 401



## Henkilöstö

Vakituisen henkilöstön määrä on elokuun lopun tilanteen mukaan 108 henkilöä. Vuonna 2023 samana aikana henkilöstön määrä oli 121 henkilöä.

Alkuvuoden (1-8/24) aikana henkilöstön sairauspoissaolot ovat olleet 6,83 työpäivää, edellisenä vuonna samalla ajanjaksolla työpäivien lukumäärä on ollut 5,53. Vuoden 2023 lopussa sairauspoissaoloja oli kertynyt 13,40. Vastaava luku vuoden 2022 osalta oli 12,53. Suurimmat sairauspoissaolot ovat alkuvuonna olleet sivistysosastolla 6,49 työpäivää (6,09). Teknisen osaston sairauspoissaolot olivat 3,82 työpäivää (4,11) sekä talous- ja hallinto-osaston 2,85 työpäivää (2,25).

Osasto	Vakinaiset		Sijaiset		Määräaikaiset		Työllistetyt		Yhteensä	
	12/23	8/24	12/23	8/24	12/23	8/24	12/23	8/24	12/23	8/24
Talous- ja hallinto	14	15	0	0	2	1	8	11	24	27
Sivistys	88	80	7	6	13	12	0	0	108	98
Tekninen	16	13	1	1	2	2	0	8	19	20
<b>Yhteensä</b>	<b>118</b>	<b>108</b>	<b>8</b>	<b>7</b>	<b>17</b>	<b>15</b>	<b>8</b>	<b>19</b>	<b>151</b>	<b>145</b>
Muutos	-	10	-	1	-	2	-	3	-	6

## Hyvinvointilautakunta

Hyvinvointilautakunnan toimintatuotot ovat toteutuneet ennakoitua paremmin. Valtiovarainministeriön teki vuoden 2024 aikana kotikuntakorvauksen perusosaan korotuksen. Valtion myöntämät tuet ja avustukset ovat myös toteutuneet talousarviota suurempina. Tilinpäätöksen yhteydessä tehdään saatujen tukien mahdolliset siirrot seuraavalle vuodelle myönnetyn avustuksen toiminta-ajan puitteissa. Toimintakulut ovat toteutuneet talousarviota pienempinä.

Vuoden 2024 alusta aloitettiin maksuttoman varhaiskasvatuksen kokeilu. Kokeilun ensimmäinen puolivuotiskausi ei tuonut suurta muutosta lapsimäärään eikä maksukertymään, koska jo aiemmin vain pienellä osalla varhaiskasvatuksen käyttäjistä asiakasmaksujen tulorajat ylittyivät.

Ilomantsi liittyi keväällä 2024 kuntien yhteiseen e-kirjastoon, joka korvasi muut sähköiset alustat. Ilomantsilaiset kirjaston käyttäjät ovat liittyneet ahkerasti e-kirjaston käyttäjiksi asukasluokun suhteutettuna, ja 16 – 29-vuotiaiden lainoissa Ilomantsi on maakunnan ykkönen.

Taito Pohjois-Karjala luopui vuoden 2024 alussa toiminnastaan Pirolan pihassa. Rakennus on kansalaisopisto hallinnoima, ja opisto sopi Ilomantsin kädentaitajat ry:n ja Ilomantsin Matkailuyhdistys ry:n kanssa rakennuksen käytöstä ja toiminnoista. Kädentaitajat järjestivät ja huolehtivat kesäajan näyttelytoiminnasta.

Liikuntatoimi valmistautui liikuntaneuvonnan aloittamiseen yhteistyössä hyvinvointialueen kanssa mm. sopimalla asiakkaiden ohjaamisen periaatteista ja kouluttamalla liikuntatoimen henkilöstöä.

Koulutilojen ongelmat jatkuivat, ja yläkoulun opetus siirrettiin toukokuun viimeisiksi kouluviikoiksi moduulirakennuksesta alakoulu-lukiorakennukseen. Kesän aikana sekä moduulirakennusta että alakoulun tiloja korjattiin, ja yläkoulu pääsi aloittamaan lukuvuoden moduulirakennuksessa.

## Tuloslaskelma 1 – 8 / 2024

### 32 HYVINVOINTILAUTAKUNTA

	TA-2023	Toteutuma 1-8 / 2023	TA-2024	Toteutuma 1-8 / 2024	Tot-% 2024	Tot-% 2023
<b>TOIMINTATUOTOT</b>						
MYYNITUOTOT	111 731	62 474	94 650	144 588	152,76%	55,91%
MAKSUTUOTOT	187 500	136 810	153 700	118 252	76,94%	72,97%
TUET JA AVUSTUKSET	81 900	90 611	12 500	155 101	1 240,8%	110,64%
MUUT TOIMINTATUOTOT	16 600	31 799	36 050	9 336	25,9%	191,56%
<b>TOIMINTATUOTOT YHTEENSÄ</b>	<b>397 731</b>	<b>321 693</b>	<b>296 900</b>	<b>427 277</b>	<b>143,91%</b>	<b>80,88%</b>
<b>TOIMINTAKULUT</b>						
HENKILÖSTÖKULUT	-5 477 688	-3 720 441	-5 490 014	-3 466 487	63,14%	67,92%
PALKAT JA PALKKIOT	-4 348 478	-2 982 736	-4 371 333	-2 816 030	64,42%	68,59%
HENKILÖSIVUKULUT	-1 129 210	-737 705	-1 118 681	-650 458	58,15%	65,33%
ELÄKEKULUT	-941 754	-625 043	-940 880	-587 264	62,42%	66,37%
MUUT HENKILÖSIVUKULUT	-187 456	-112 662	-177 801	-63 194	35,54%	60,1%
PALVELUJEN OSTOT	-3 093 644	-1 715 409	-3 165 312	-1 969 552	62,22%	55,45%
AINEET, TARVIKKEET JA TAVARAT	-212 411	-167 422	-202 350	-124 291	61,42%	78,82%
AVUSTUKSET	-113 500	-98 099	-112 200	-69 080	61,57%	86,43%
MUUT TOIMINTAKULUT	-1 309 873	-894 108	-1 318 443	-885 145	67,14%	68,26%
<b>TOIMINTAKULUT YHTEENSÄ</b>	<b>-10 207 116</b>	<b>-6 595 479</b>	<b>-10 288 319</b>	<b>-6 514 556</b>	<b>63,32%</b>	<b>64,62%</b>
<b>TOIMINTAKATE</b>	<b>-9 809 385</b>	<b>-6 273 786</b>	<b>-9 991 419</b>	<b>-6 087 279</b>	<b>60,93%</b>	<b>63,96%</b>

## Kuntaympäristölautakunta

Kuntaympäristölautakunnan toimintatuotot ovat toteutuneet lähes talousarvion mukaisesti, ol-  
len noin 2 % pienemmät kuin talousarviossa. Tuottojen erotus johtuu vesi- ja jätevesimaksujen  
laskutusrytmistä. Toimintakulut ovat toteutuneet talousarviota pienempinä. Palvelujen ostot  
ovat olleet elokuun lopun tilanteeseen nähden pienempiä, mutta loppuvuonna tapahtuva Po-  
gostan yläkoulun purku tulee kasvattamaan palvelujen ostojen määrää.

Toimitilojen osalta kulunut vuosi on sujunut talousarvion mukaisesti. Toimenpiteitä on kesän  
aikana kohdistettu koulutilojen korjauksiin ja alkusyksystä valmisteltiin Parpein kouluraken-  
nuksen purkua.

Kuntatekniikan osalta on panostettu yleisten alueitten siisteyteen.

Kirkonkylän ja ympäristön osayleiskaavan päivittämisen myötä maankäytön ranta-asema- ja  
yleiskaavakartat- ja määräykset löytyvät kunnan kotisivuilta.

## Tuloslaskelma 1 8 / 2024

40 KUNTAYMPÄRISTÖLAUTAKUNTA	TA-2023	Toteutuma 1-8 / 2023	TA-2024 2024	Toteutuma 1-8 / 2024	Tot-% 2024	Tot-% 2023
<b>TOIMINTATUOTOT</b>						
MYYNITUOTOT	944 300	406 942	1 022 260	414 338	40,53%	43,09%
MAKSUTUOTOT	41 100	14 736	25 000	16 603	66,41%	35,85%
TUET JA AVUSTUKSET	0	53	50	0	0,0%	
MUUT TOIMINTATUOTOT	2 907 159	2 004 497	2 812 249	2 060 422	73,27%	68,95%
<b>TOIMINTATUOTOT YHTEENSÄ</b>	<b>3 892 559</b>	<b>2 426 228</b>	<b>3 859 559</b>	<b>2 491 363</b>	<b>64,55%</b>	<b>62,33%</b>
<b>VALMISTUS OMAAN KÄYTTÖÖN</b>						
VALMISTUS OMAAN KÄYTTÖÖN	62 000	43 036	54 000	24 537	45,44%	69,41%
<b>VALMISTUS OMAAN KÄYTTÖÖN YHTEENSÄ</b>	<b>62 000</b>	<b>43 036</b>	<b>54 000</b>	<b>24 537</b>	<b>45,44%</b>	<b>69,41%</b>
<b>TOIMINTAKULUT</b>						
HENKILÖSTÖKULUT	-1 082 840	-708 307	-1 098 752	-706 508	64,3%	65,41%
PALKAT JA PALKKIOT	-815 977	-538 683	-808 355	-533 099	65,95%	66,02%
HENKILÖSIVUKULUT	-266 863	-169 625	-290 397	-173 409	59,71%	63,56%
ELÄKEKULUT	-232 064	-149 630	-257 924	-163 710	63,47%	64,48%
MUUT HENKILÖSIVUKULUT	-34 799	-19 994	-32 473	-9 699	29,87%	57,46%
PALVELUJEN OSTOT	-1 188 439	-828 919	-1 215 260	-603 044	49,62%	69,75%
AINEET, TARVIKKEET JA TAVARAT	-1 046 400	-698 263	-1 088 190	-718 996	66,07%	66,73%
AVUSTUKSET	-123 500	-48 510	-122 300	-90 951	74,37%	39,28%
MUUT TOIMINTAKULUT	-1 086 050	-654 505	-1 134 129	-727 968	64,19%	60,26%
<b>TOIMINTAKULUT YHTEENSÄ</b>	<b>-4 527 229</b>	<b>-2 938 504</b>	<b>-4 658 631</b>	<b>-2 847 468</b>	<b>61,12%</b>	<b>64,91%</b>
<b>TOIMINTAKATE</b>	<b>-572 670</b>	<b>-469 240</b>	<b>-745 072</b>	<b>-331 568</b>	<b>44,5%</b>	<b>81,94%</b>

## Investoinnit

Tänä vuonna investoinnit ovat olleet maltilliset. Investointimäärärahoilla on kehitetty jätevesipuhdistamon ja lieteaseman toimintaa sekä tehty alakoulu - lukio -rakennuksen sisäilmakorjauksia. Pogostan yläkoulun väistötilojen piha-alue on kunnostettu ja koulun piha-alueelle on asennettu liikuntavälineitä. Lisäksi keskuspuiston leikkikenttälaitteistoa on uusittu.

## Vesilaitos

Vesihuoltolaitoksen toiminta ensimmäisellä vuosipuoliskolla on ollut normaalia, eikä merkittäviä poikkeavuuksia ole ilmennyt. Vesihuoltopalvelut on tuotettu suunnitelmien mukaisesti, ja veden laatu on täyttänyt sille asetetut laatuvaatimukset.

Vuoden 2024 ensimmäisellä puoliskolla vesihuoltolaitos on keskittynyt strategiaan investointeihin ja laitoksen toiminnan osien kehittämiseen:

- Uuden kalkkivilaitoksen suunnittelu: Suunnittelutyöt uudelle kalkkivilaitokselle ovat käynnistyneet. Suunnittelu valmistuu vuoden 2024 toisella puoliskolla. Hankkeen suunniteltu valmistumisaikataulu on vuoden 2026 kesällä.
- Lietteenkäsittelyn saneeraus jätevedenpuhdistamolla: Saneeraushanke on suunnitelluvaiheessa, ja se on määrä saattaa loppuun vuoden 2025 aikana. Tällä modernisointihankkeella parannetaan lietteenkäsittelylaitoksen tehokkuutta.
- Ensimmäisellä vuosipuoliskolla korjattiin havaitut vesivuodot runkoverkostossa ja korjattiin vioittunut runkoviemäri.

Talousvedenlaatu on pysynyt korkeana, täyttäen kaikki sille asetetut laatuvaatimukset. Runsaat sademäärät kuormittavat jätevesiverkostoa vuotovesien muodossa. Vuotovesien selvitystä ja ehkäisemistä jatketaan suunnitelmallisesti muiden saneeraus- ja rakennushankkeiden yhteydessä.

Toimintakulut ovat toteutuneet talousarvion mukaisesti.

Vuoden 2024 ensimmäinen puolisko on sujunut vesihuoltolaitoksella suunnitellusti. Käynnissä olevat investoinnit, varmistavat vesihuoltolaitoksen toiminnan ja laadun myös tulevaisuudessa. Toiminnan jatkuva kehittäminen, mukaan lukien etäluettavien kulutuspisteiden lisääminen ja häiriötilanteiden ilmoittamisen parantaminen ovat keskeisiä toimia, jotka vahvistavat asiakaspalvelua ja laitoksen toiminnan luotettavuutta.

## Tuloslaskelma 1 - 8 /2024

### 4491 VESIHUOLTOLAITOS

	TA-2023	Toteutuma 1-8 / 2023	TA-2024	Toteutuma 1-8 / 2024	Tot-% 2024	Tot-% 2023
<b>TOIMINTATUOTOT</b>						
MYYNTITUOTOT	799 000	318 642	874 660	329 852	37,71%	39,88%
TUET JA AVUSTUKSET	0	0	0	0		
MUUT TOIMINTATUOTOT	4 500	5 775	6 000	0	0,0%	128,34%
<b>TOIMINTATUOTOT YHTEENSÄ</b>	<b>803 500</b>	<b>324 418</b>	<b>880 660</b>	<b>329 852</b>	<b>37,46%</b>	<b>40,38%</b>
<b>VALMISTUS OMAAN KÄYTTÖÖN</b>						
VALMISTUS OMAAN KÄYTTÖÖN	3 000	0	0	0		0,0%
<b>VALMISTUS OMAAN KÄYTTÖÖN YHTEENSÄ</b>	<b>3 000</b>	<b>0</b>	<b>0</b>	<b>0</b>		<b>0,0%</b>
<b>TOIMINTAKULUT</b>						
HENKILÖSTÖKULUT	-261 625	-157 862	-225 919	-184 127	81,5%	60,34%
PALKAT JA PALKKIOT	-186 756	-112 583	-157 861	-131 247	83,14%	60,28%
HENKILÖSIVUKULUT	-74 869	-45 279	-68 058	-52 880	77,7%	60,48%
ELÄKEKULUT	-66 839	-41 092	-61 649	-50 185	81,4%	61,48%
MUUT HENKILÖSIVUKULUT	-8 030	-4 188	-6 409	-2 695	42,05%	52,15%
PALVELUJEN OSTOT	-97 632	-97 026	-99 243	-103 350	104,14%	99,38%
AINEET, TARVIKKEET JA TAVARAT	-139 450	-102 845	-145 300	-130 613	89,89%	73,75%
MUUT TOIMINTAKULUT	-1 800	-1 472	-1 950	-1 896	97,25%	81,77%
<b>TOIMINTAKULUT YHTEENSÄ</b>	<b>-500 507</b>	<b>-359 205</b>	<b>-472 412</b>	<b>-419 987</b>	<b>88,9%</b>	<b>71,77%</b>
<b>TOIMINTAKATE</b>	<b>305 993</b>	<b>-34 788</b>	<b>408 248</b>	<b>-90 134</b>	<b>-22,08%</b>	<b>-11,37%</b>