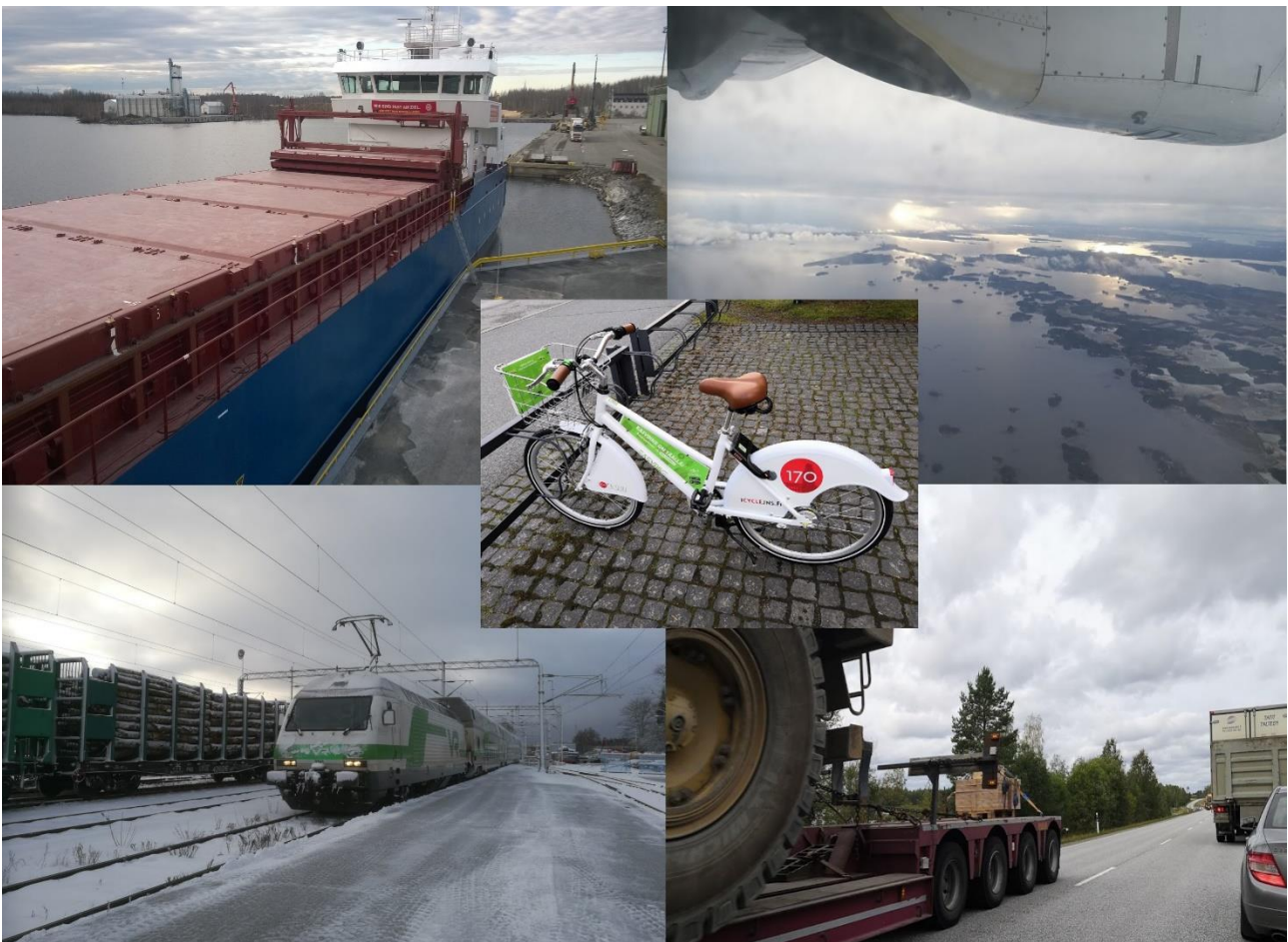


LUONNOS 21.9.2020

POHJOIS-KARJALAN LIIKENNEJÄRJESTELMÄSUUNNITELMA 2030

OSA II TAVOITTEET JA KEHITTÄMISTOIMENPITEET



LUONNOS 4.9.2020

LUONNOS 21.9.2020

Sisällysluettelo

VISIO JA TAVOITTEET	4
Ihmisten mahdollisuudet valita kestävämpiä liikkumismuotoja paranevat - erityisesti Joensuun kaupunkiseudulla.....	5
Liikennejärjestelmä takaa koko Pohjois-Karjalan saavutettavuuden ja vastaa elinkeinojen, työssäkäynnin ja asumisen tarpeisiin	6
Liikennejärjestelmän yhteiskuntataloudellinen tehokkuus paranee.....	6
KEHITTÄMISTOIMENPITEET	7
Pohjois-Karjalan ylimaakunnalliset yhteydet ja ulkoinen saavutettavuus	9
Pohjois-Karjalan sisäiset liikenneyhteydet ja saavutettavuus maakunnan eri osissa.....	14
Toimenpiteiden kohdistuminen eri aluetyypeille.....	17
VAIKUTUKSET JA SEURANTA	18
Mittaristot	19
Vaikutustenarviointi.....	21
Liitteet.....	23
Liite 1 Tärkeät kuljetus- ja liikenneyhteydet alemmalla tieverkolla	23
Liite 2 Vaikutustenarviointitaulukko	24

LUONNOS 21.9.2020

VISIO JA TAVOITTEET

Lainsäädännön mukaan tavoitteena on edistää toimivaa, turvallista ja kestävää liikennejärjestelmää Pohjois-Karjalan liikennejärjestelmäsuunnitelman tavoitteet perustuvat Itä-Suomen liikennestrategian ja Valtakunnallisen liikennejärjestelmäsuunnitelman tavoitteisiin. Tulevaisuuden liikennejärjestelmä muodostuu palveluiden, infrastruktuurin ja tiedon kokonaisuudesta.

Pohjois-Karjalassa liikennejärjestelmän päämääränä on edistää maakunnan kilpailukykyä, seutujen elinvoimaa ja saavutettavuutta ja torjua osaltaan ilmastonmuutosta.

Pohjois-Karjalan liikennejärjestelmälle visiona on pitkän tähtäimen visioksi vuoteen 2040 on seuraava:



Kuva 1. Pohjois-Karjalan liikennejärjestelmäsuunnittelun tavoitteet ja niiden muodostuminen Itä-Suomen liikennestrategian ja valtakunnallisen liikennejärjestelmäsuunnitelman tavoitteiden perusteella

LUONNOS 21.9.2020

Tavoitteet on ryhmitelty tarkemmin eri aluetyypeille:

- Joensuun kaupunkiseudulle, joka käsittää käytännössä JOJO-paikallisliikennealueen eli Joensuun seudun paikallisliikenteen alueen Joensuun kantakaupungin sekä Joensuun Reijolan ja Hammaslahden, Kontiolahden ml. Lehmon, Paiholan ja Kulhon alueet ja Liperin ml. Ylämyllyn alueen
- Kuntakeskuksille ja muille keskeisille taajamille
- Haja-asutusalueille

Tavoitteet on tarkennettu erikseen myös:

- Sisäiselle saavutettavuudelle eli käytännössä kuntakeskusten välisille yhteyksille
- Ulkoiselle saavutettavuudelle eli saavutettavuus maakunnan ja muiden maakuntien ja ulkomaiden välillä

Ihmisten mahdollisuudet valita kestävämpiä liikkumismuotoja paranevat - erityisesti Joensuun kaupunkiseudulla

PÄÄTAVOITE:	KESTÄVYYS
	<ul style="list-style-type: none"> • Ihmisten mahdollisuudet valita kestävämpiä liikkumismuotoja paranevat - erityisesti Joensuun kaupunkiseudulla
Joensuun kaupunkiseutu	<ul style="list-style-type: none"> • Keskeiset palvelut ja työpaikat ovat saavutettavissa kestävillä kulkutavoilla • Vähäpäästöiset henkilöautot ovat houkutteleva vaihtoehto autoilijalle
Kuntakeskukset ja muut keskeiset taajamat	<ul style="list-style-type: none"> • Kävely ja pyöräily ovat houkuttelevia liikkumisvaihtoehtoja • Vähäpäästöiset ajoneuvot ovat houkuttelevampi vaihtoehto autoilijalle
Haja-asutusalueet	<ul style="list-style-type: none"> • Vähäpäästöiset ajoneuvot ovat houkuttelevampi vaihtoehto autoilijalle
Sisäinen saavutettavuus	<ul style="list-style-type: none"> • Julkista liikennettä on käytettävissä työ- ja opiskelumatkoihin ja käyttäminen on helppoa
Ulkoinen saavutettavuus	<ul style="list-style-type: none"> • Junaliikenne on houkuttelevin valinta yhteysväleillä, joilla on junaliikenteen tarjontaa



LUONNOS 21.9.2020

Liikennejärjestelmä takaa koko Pohjois-Karjalan saavutettavuuden ja vastaa elinkeinojen, työssäkäynnin ja asumisen tarpeisiin

PÄÄTAVOITE:	SAAVUTETTAVUUS
	<ul style="list-style-type: none"> • Liikennejärjestelmä takaa koko Pohjois-Karjalan saavutettavuuden ja vastaa elinkeinojen, työssäkäynnin ja asumisen tarpeisiin
Joensuun kaupunkiseutu	<ul style="list-style-type: none"> • Eri liikkumismuotojen yhdistäminen on helppoa ja järkevää • Liikkuminen on turvallista ja esteetöntä ja liikkumisympäristö on viihtyisä
Kuntakeskukset ja muut keskeiset taajamat	<ul style="list-style-type: none"> • Liikkuminen on turvallista ja esteetöntä ja liikkumisympäristö on viihtyisä • Autottomilla on käytössään uusia liikkumispalveluita, kimppekyytejä tai avattuja henkilökuljetuksia
Haja-asutusalueet	<ul style="list-style-type: none"> • Tiestön kunnossapito mahdollistaa turvallisen liikkumisen • Autottomilla on käytössään uusia liikkumispalveluita, kimppekyytejä tai avattuja henkilökuljetuksia
Sisäinen saavutettavuus	<ul style="list-style-type: none"> • Tiestön kunnossapito mahdollistaa sujuvan ja turvallisen liikkumisen • Julkista liikennettä on käytettävissä työ- ja opiskelumatkoihin ja käyttäminen on helppoa
Ulkoisen saavutettavuus	<ul style="list-style-type: none"> • Liikenneyhteydet ja -palvelut mahdollistavat tehokkaat ja täsmälliset runkokuljetukset • Kaikki kuljetusmuodot ovat joustavasti käytettävissä • Liikenneyhteydet ja -palvelut mahdollistavat edulliset ja sujuvat kotimaiset ja kansainväliset matkat • Riittävän kattavien ja nopeiden tietoliikenneyhteyksien turvaaminen

Liikennejärjestelmän yhteiskuntataloudellinen tehokkuus paranee

PÄÄTAVOITE:	TEHOKKUUS
	<ul style="list-style-type: none"> • Liikennejärjestelmän yhteiskuntataloudellinen tehokkuus paranee
Joensuun kaupunkiseutu	<ul style="list-style-type: none"> • Väyläverkon korjausvelka pienenee huomattavasti • Yhteiskunnan kustantamia henkilökuljetuksia hyödynnetään tehokkaammin • Vakavat liikenneonnettomuudet vähenevät • Teollisuuden ja kaupan kuljetusten yhteiskuntataloudellinen tehokkuus paranee • Aluetaloudellisen tehokkuuden parantuminen
Kuntakeskukset ja muut keskeiset taajamat	
Haja-asutusalueet	
Sisäinen saavutettavuus	
Ulkoisen saavutettavuus	

LUONNOS 21.9.2020

KEHITTÄMISTOIMENPITEET

Pohjois-Karjalan liikennejärjestelmän kehittämistoimenpiteitä on suunniteltu eri sidosryhmien kanssa tavoitteiden pohjalta kullekin tavoitteelle ja eri aluetyypeille sekä ulkoiselle ja sisäiselle saavutettavuudelle.

Lisäksi kehittämistoimenpiteitä on tuotu suunnitelmaan seudullista liikennejärjestelmätyön aiesopimuksista sekä maakunnan edunajamisen kärkihankelistalta.

Kehittämistoimenpiteet esitetään kahdessa ryhmässä: ylimaakunnalliset liikennehankkeet ja maakunnan sisäisen liikennejärjestelmän kehittäminen. Ylimaakunnalliset hankkeet palvelevat Pohjois-Karjalan ulkoista saavutettavuutta ja ne ovat hyvin tärkeitä alueen elinkeinoelämän kilpailukyvyyn ja myös ihmisten liikkumisen kannalta. Maakunnan sisäisillä toimenpiteillä erityisesti ihmisten mahdollisuudet valita kestävämpiä liikkumismuotoja paranevat ja niillä mahdollistetaan myös arjen liikkumisen sujuvuutta ja turvallisuutta.



Kehittämistoimenpiteet yhteiskunta- ja aluetalouden tehokkuuden kannalta ovat samalla myös maakunnan ja sen alueiden elinvoimaisuuden eteen tehtäviä toimia. Maakunnan elinkeinoihin, erityispiirteisiin ja vahvuuksiin tukeutuvien toimien päämääränä on tuottaa alueellista lisäarvoa kuljetusketjuihin. Eitoivottaviksi ja aluetta heikosti hyödyttäviksi kuljetuksiksi voidaan osoittaa sellaisia kuljetusvirtoja, jotka kulkeutuvat vain alueen läpi. Tällaiset kuljetukset aiheuttavat negatiivisia vaikutuksia ja kustannuksia alueelle infrastruktuurin kulumisen, melun ja onnettomuuksien muodossa. Kehittämistoimien päämääränä onkin synnyttää vahvoja maakunnallisia solmupisteitä, jotka houkuttelevat logistista lisäarvoa tuottavia palveluntarjoajia sijoittumaan maakunnan alueelle. Vastakohtana sellaiselle kehityssuunnalle, että tällaiset logistiset lisäarvopalvelut ulkoistetaan toisten alueiden hoidettavaksi. Edellä mainituilla toimenpiteillä voidaan olettaa olevan positiivinen vaikutus alueen suhteellisen saavutettavuuden näkökulmasta. Muihin

LUONNOS 21.9.2020

alueisiin verrattava suhteellisen saavutettavuuden parantuminen saavutetaan alueen omia solmupisteitä kehittämällä. Samalla toteutettava tiivis yhteistyö alueen yritysten käyttämien kuljetusketjujen varrella sijaitsevien solmupisteiden kanssa tukee maakunnan yritysten kasvua ja kehittymistä. Kuljetusketjujen kokonaiskustannuksiin vaikuttamalla globaalissa ympäristössä toimivat yritykset pitävät todennäköisemmin tuotantolaitoksensa ja toimipisteensä Pohjois-Karjalassa. Toimenpiteillä on myös positiivinen vaikutus uusien teollisuuslaitosten ja yritysten sijoittumiseen Pohjois-Karjalan alueelle. Tällaisen sijoittumisen ja alueella pysymisen pullonkaulaksi on usein mainittu yritysten toimesta juuri kalliit logistiikkakustannukset ja alueen heikko saavutettavuus.

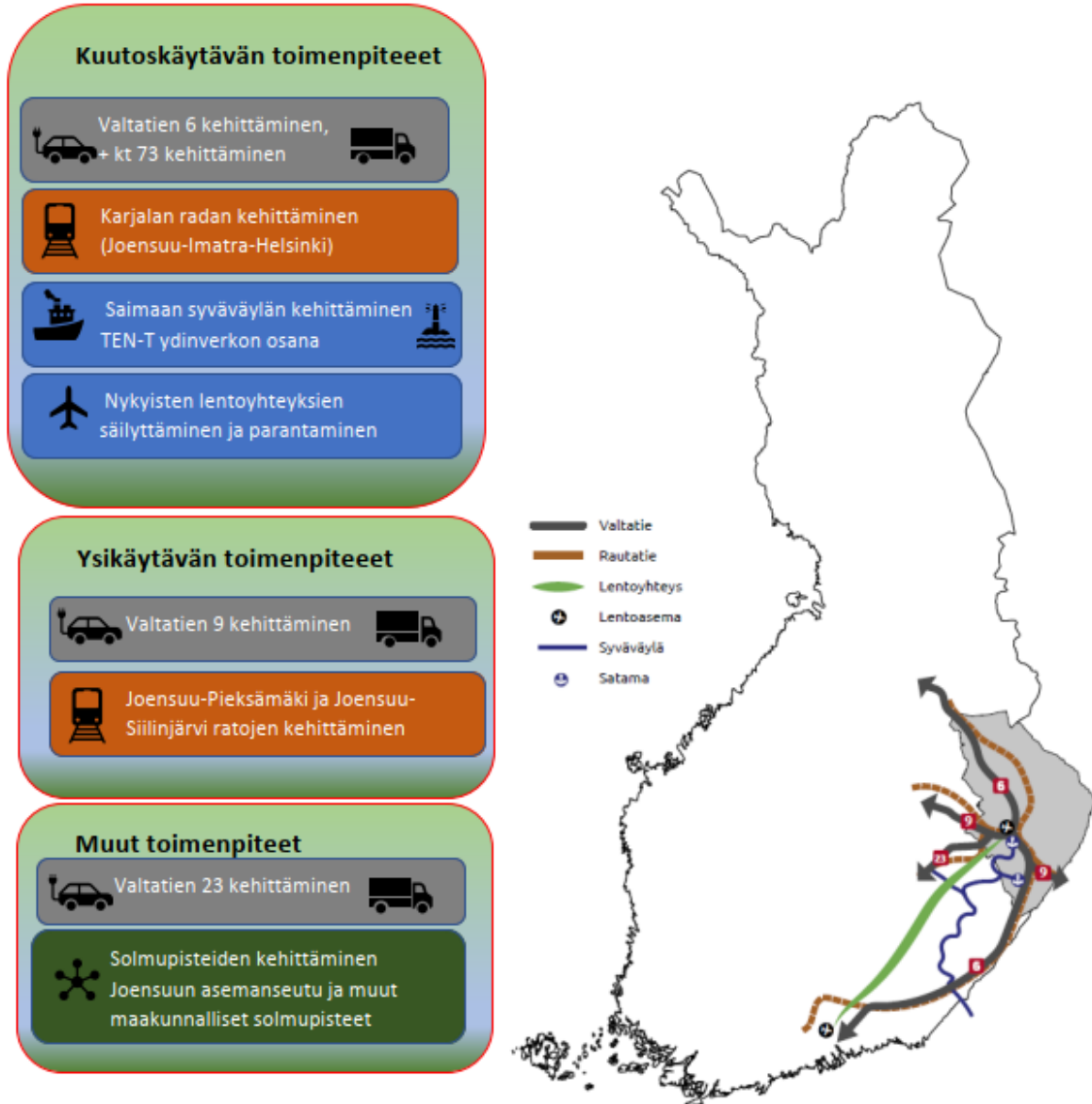
Vahvojen ja hyvällä palvelutasolla varustettujen solmupisteiden avulla maakunnan saapuvat, lähtevät ja läpi virtaavat kuljetusvirrat hyötyvät maakunnan logistisista solmupisteistä ja niiden lisäarvoa tuottavista palveluista. Lisäarvopalveluita tuottavien liikenteellisten solmupisteiden avulla pystytään hyödyntämään aina tehokkaimpia ja ilmaston kannalta puhtaimpia mahdollisia kuljetusmuotoja sekä käyttövoimia. Näillä toimenpiteillä kyetään pienentämään liikenteestä ja logistiikasta aiheutuvia yhteiskunnallisia kustannuksia ja haittoja, joista merkittävimpänä ilmastolle haitalliset päästöt. Toteuttamalla tässä mainittuja toimenpiteitä toteutuu tavoite hiilineutraalista maakunnasta myös liikenteen ja logistiikan sektoreilla. Tärkeiden ilmastotavoitteiden lisäksi omiin vahvuuksiin panostaminen ja maakunnallinen solmupisteajattelu luo maakuntaan työpaikkoja logistiikkapalveluiden toimialalle.



LUONNOS 21.9.2020

Pohjois-Karjalan yli maakunnalliset yhteydet ja ulkoinen saavutettavuus

Tärkeimmät Pohjois-Karjalan maakuntaa palvelevat yli maakunnalliset liikennehankkeet ja liikenneyhteydet esitetään kuvassa 2.



Kuva 2. Tärkeimmät Pohjois-Karjalan maakuntaa palvelevat yli maakunnalliset liikennehankkeet ja liikenneyhteydet

LUONNOS 21.9.2020

Taulukko 1. Tärkeimpiin Pohjois-Karjalan ylimaakunnallisiin kehittämiskohteisiin liittyvät toimenpiteet

Kehittämiskohde	Tavoitetila 2030	Toimenpiteet
Kuutoskäytävä merkittävimpänä kansainvälisen liikenteen kuljetuskäytävänä		
Kuutoskäytävä (kansainvälinen kehittämiskäytävä)	Kuutoskäytävä on osa kestävää, puhdasta ja rajat ylittävää eurooppalaista liikenneverkkoa. Käytävä toimii neljän kulkumuodon kuljetuskäytävänä ja yhdistää Pohjois-Karjalan TEN-t ydinverkko käytäviin.	<ul style="list-style-type: none"> • Yhteisten toimenpideohjelmien laatiminen, jossa priorisoidaan ja aikataulutetaan tärkeimmät kehittämistoimenpiteet • Käytävien brändin rakentaminen • Saavutettavuustarkastelun laatiminen elinkeinoelämän kilpailukyvyyn, kuljetusten ja matkailun näkökulmista
Valtatie 6 (Joensuusta Kajaanin ja Lappeenrannan suuntaan)	Valtatie 6 palvelee elinkeinoelämän kuljetuksia kilpailukykyisesti sekä mahdollistaa arjen sujuvan ja turvallisen liikkumisen myös sähköautoilla uusiutuvia polttoaineita käyttävillä autoilla. Yhteysväli täyttää valtatieason, pääväyläasetuksen sekä kattavan TEN-T verkostotason vaatimukset.	<ul style="list-style-type: none"> • Biokaasutankkausverkoston ja pikalatauspisteiden edistäminen valtatie 6 ja kantatie 73 varrelle • Imatra - Joensuu -yhteysvälin kehittäminen laadittavan yhteysväliselvityksen esittämällä toimenpiteillä • Vt6:n parantaminen välillä Joensuu-Kontiolahti (nelikaistaistaminen välillä Raatekangas-Uuro) • Laadittava yhteysväliselvitys Joensuu - (Kajaani) välille ja kehitettävä yhteysväli sen jälkeen selvityksen mukaisilla toimenpiteillä
Kantatie 73	Kontiolahden Uurosta Lieksan kautta Nurmekseen kulkeva kantatie 73 osana Kuutoskäytävää palvelee elinkeinoelämän kuljetuksia kilpailukykyisesti sekä mahdollistaa arjen sujuvan ja turvallisen liikkumisen	
Karjalan rata	Karjalanrata tarjoaa henkilöliikenteelle nopean ja tavaraliikenteelle sujuvan yhteyden Pohjois-Karjalasta Pääkaupunkiseudulle ja etelärannikon satamiin	<ul style="list-style-type: none"> • Karjalanradan parantaminen Imatra-Joensuu tarveselvityksessä esitetyillä toimenpiteillä mm. tasoristeysten poisto • Karjalan radan kehittäminen ja nopeuksien nosto osana nopeaa Itäratatason nautimista • Ratakapasiteetin riittävyuden turvaaminen
Joensuu-Kontiomäki rata	Joensuu-Kontiomäki ratayhteys palvelee elinkeinoelämän kuljetuksia kilpailukykyisesti sekä etelän että pohjoisen suuntaan sekä mahdollistaa arjen sujuvan ja turvallisen liikkumisen Pielisen Karjalan ja Joensuun välillä	<ul style="list-style-type: none"> • Joensuu-Uimaharju välin sähköistys, jonka jälkeen sähköistys Uimaharju-Kontiomäki välille • Henkilöliikenteen turvaaminen nykyistä pidemmällä ostoliikennesopimuksilla Joensuu-Nurmes välillä ja palvelutason nosto
Vesiliikenne	Saimaan kanava sekä syväväylät täyttävät TEN-T ydinverkon vaatimukset ja ovat yhtenäisen, tiedostettu ja tunnettu osa Itämeren alueen sisävesiliikenneverkostoa	<ul style="list-style-type: none"> • Saimaan kanavan sulkujen pidentäminen ja vedenpinnan nosto • Joensuun ja Puhoksen satamien kehittäminen • Ympäri vuotisen vesiliikenteen eteen tehtävät toimenpiteet • Pielisjoen ja Pielisen vesiliikenteen kehittäminen ja liikennemuotojen yhteistoiminnan edistäminen
Lentoliikenne	Lentoliikenne osaksi kestävämpää liikennejärjestelmää. Saumattomat matka- ja kuljetusketjut. Pienlentokentät palvelevat harrasteilmailun ja matkailun tarpeita	<ul style="list-style-type: none"> • Joensuun lentokentän lentoyhteyksien säilyttäminen ja palvelutason parantaminen henkilö- ja tavaraliikenteen tarpeisiin

LUONNOS 21.9.2020

Kehittämiskohde	Tavoitetila 2030	Toimenpiteet
		<ul style="list-style-type: none"> Joensuun lentoaseman kiitotien päällystäminen (kiireellinen) ja kiitotien jatkaminen (2030 mennessä) Kiteen ja Lieksan lentopaikkojen kehittäminen harrasteilmailun ja matkailun tarpeisiin
Ysikäytävä poikittaisena kansainvälisen liikenteen kehittämiskäytävänä		
Ysikäytävä (kansainvälinen kehittämiskäytävä)	Ysikäytävä on osa rajat ylittävää eurooppalaista liikenneverkkoa. Käytävä toimii kahden kulkumuodon kuljetuskäytävänä ja yhdistää Pohjois-Karjalan Venäjälle kansainvälisen rajanylityspaikan kautta.	<ul style="list-style-type: none"> Yhteisten toimenpideohjelmien laatiminen, jossa priorisoidaan ja aikataulutetaan tärkeimmät kehittämistoimenpiteet Käytävien brändin rakentaminen Saavutettavuustarkastelun laatiminen elinkeinoelämän kilpailukyvyyn, kuljetusten ja matkailun näkökulmista
Valtatie 9 Joensuusta Kuopion suuntaan	Yhteysväli täyttää valtatieason, pääväyläasetuksen sekä kattavan TEN-T verkostotason vaatimukset	<ul style="list-style-type: none"> Valtatie 9 Joensuu Kuopio yhteysvälin saattaminen valtatieasoiseksi tieksi, joka noudattaa pääväyläasetuksen sekä kattavan TEN-T väylästäön kriteerejä. Laadittava yhteysväliselvitys Joensuu-Kuopio-yhteysvälin kehittämiseksi ja kehitettävä yhteysväliä sen jälkeen selvityksen mukaisilla toimenpiteillä
Valtatie 9 Onkamo-Niirala	Turvata kansainvälisesti merkittävän liikenneväylän kehittyminen huomioiden paikalliset tarpeet. Yhteysväli täyttää valtatieason, pääväyläasetuksen sekä kattavan TEN-T verkostotason vaatimukset	<ul style="list-style-type: none"> Valtatie 9 Onkamo Niirala yhteysvälin parantaminen POS-ELYN laatiman yleissuunnitelman tavoitteiden mukaisesti Ensisijaisina toimenpiteinä liikenneturvallisuuden parantaminen sekä ympäristövaikutusten pienentäminen
Ratayhteydet	Joensuu-Pieksämäki ja Joensuu-Siilinjärvi ratayhteydet tarjoavat tavaraliikenteen ja henkilöliikenteen kannalta sujuvat ratayhteydet myös poikittaisliikenteelle maakuntien välillä.	<ul style="list-style-type: none"> Sähköistys ensivaiheessa välillä Joensuu-Pieksämäki. Henkilöliikenteen turvaaminen nykyistä pidemmällä ostoliikennesopimuksilla Joensuu-Pieksämäki välillä ja palvelutason nosto Selvitetään henkilöliikenteen kehittämismahdollisuudet Joensuu-Siilinjärvi-Kuopio välillä Edistetään uusien käyttövoimien kokeiluja sähköistämättömillä rataosilla esim. akkujunat.
Muut kehitettävät ylimaakunnalliset yhteydet		
Valtatien 23 kehittäminen	Valtatie 23 tarjoaa turvallisen ja sujuvan yhteyden henkilö- sekä tavaraliikenteelle Etelä- ja Länsi-Suomen kaupunkeihin sekä logistisiin solmupisteisiin.	<ul style="list-style-type: none"> Liperi-Varkaus tieosuuden sujuvuuden ja liikenneturvallisuuden parantaminen Raskaiden erikoiskuljetusten olosuhteiden parantaminen ja pullonkaulojen poistaminen yhteysväliä
Joensuun asemanseutu ja muut liikenteelliset solmupisteet	Joensuun asemanseutu yhdessä lentoaseman kanssa toimii merkittävimpana valtakunnallisen henkilöliikenteen solmukohtana Seudullisista liikenteen solmupisteistä joko suorat yhteydet maakunnan	<ul style="list-style-type: none"> Edistetään sujuvia matkaketjuja kehittäviä liikennepalveluita Pyritään jatkossakin turvaamaan Joensuun asemanseudun ja lentoaseman väliset yhteydet mm. markkinointia lisäämällä Kehitetään seudullista solmupisteverkostoa

LUONNOS 21.9.2020

Kehittämiskohde	Tavoitetila 2030	Toimenpiteet
	ulkopuolelle tai yhteydet Joensuun kautta	
Yhteysvälit tärkeisiin kansallisiin ja kansainvälisiin solmupisteisiin	Maakunnan ulkopuolella sijaitseviin kansallisesti ja kansainvälisesti merkittäviin solmupisteisiin on tehokkaat toimivat ja kestävät yhteydet sekä hyvä palvelutaso	<ul style="list-style-type: none"> • Kytkeytyminen kestävästi TEN-T ydinverkkokäytävälle ja yhdessä elinkeinoelämän kanssa tunnistettuihin solmupisteisiin • Hyödynnetään toimenpiteiden toteuttamisessa eurooppalaisia ja kotimaisia tutkimushankerahastoja.
Itä-Länsisuuntaisten linja-autoyhteyksien ylläpito ja kehittäminen	Palvelutasoltaan hyvät yhteydet maakuntien välillä työ-, opiskelu ja asiointiliikenteen sekä matkailun tarpeisiin.	<ul style="list-style-type: none"> • Henkilöliikenteen turvaaminen Nurmes-Kuopio välillä esim. ostoliikenteenä • Joensuu-Petroskoi välisen liikenteen kehittäminen mm. aikatauluja ja vuorotarjontaa parantamalla. • Tärkeimpien matkailukeskusten esim. Koli saavutettavuuden turvaaminen myös joukkoliikenteellä

Pohjois-Karjalalle tärkeimmät ylimaakunnalliset liikenneverkot ja yhteydet ovat ilmansuunnittain:

Etelään: Valtatie 6 ja Karjalan rata etelään. Lisäksi maantiet seututie 387, valtatie 26 ja valtatie 15 sekä rautatie Kotka-Haminan satamaan. Saimaan syväväylä Saimaan kanavan kautta Suomenlahdelle.

Länteen: Valtatie 9 Kuopioon ja Valtatie 23 Varkauteen sekä ratayhteydet Pieksämäelle ja Siilinjärvelle.

Itään: Valtatie 9 ja Säkäniemi-Niirala rata Niiralan raja-aseman kautta Venäjälle.

Pohjoiseen: Valtatie 6 Kajaaniin ja tulevaisuudessa Ouluun saakka sekä kantatie 73 Lieksan ja Nurmeksen kautta Valtatielle 6 ja Joensuu-Kontiomäki ratayhteys.

LUONNOS 21.9.2020

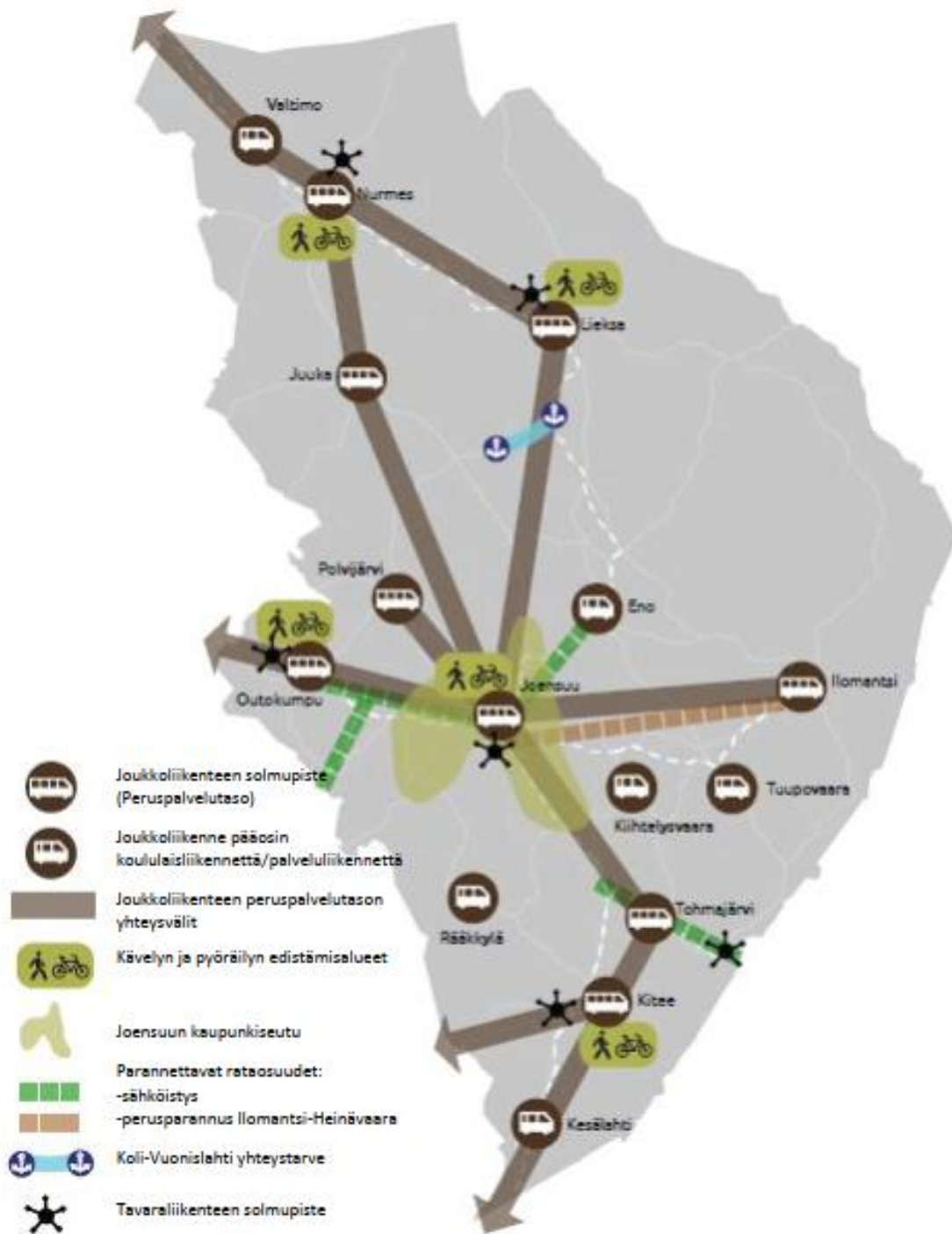


Kuva 3. Pohjois-Karjala osana kansallista Kuutoskäytävää.

LUONNOS 21.9.2020

Pohjois-Karjalan sisäiset liikenneyhteydet ja saavutettavuus maakunnan eri osissa

Tärkeimmät Pohjois-Karjalan maakuntaa palvelevat maakunnan sisäiset liikennehankkeet ja liikenneyhteydet esitetään kuvassa 4.



KUVA 4. Pohjois-Karjalan kannalta merkittävimmät maakunnan sisäiset liikennehankkeet

Taulukko2. Tärkeimpiin Pohjois-Karjalan sisäisiin kehittämiskohteisiin liittyvät toimenpiteet

Kehittämiskohde	Tavoitetila	Toimenpiteet
Kävelyn ja pyöräilyn edistäminen Joensuun kaupunkiseudulla ja merkittävimmässä taajamissa	Kävelyn ja pyöräily ovat houkuttelevin liikkumisvaihtoehto lyhyillä matkoilla taajamissa ja niiden lähialueilla	<ul style="list-style-type: none"> Kävelyn ja pyöräilyn edistämistoimenpiteet, erityisesti työmatkapyöräilyn edistäminen Tottumuksiin ja asenteisiin vaikuttaminen: tempaukset ja kampanjat ja kokeilut Tuodaan esiin sähköpyöräilyn mahdollisuuksia erityisesti työmatkoilla, huomioitava myös verkkosuunnittelussa Kestävä kaupunkisuunnittelu ja maankäytön suunnittelu yhteistyössä Yhtenäistetään jalankulun ja pyöräilyn laatuikäytävien taso Joensuun kaupunkiseudulla Olemassa oleva jk/pp väyläverkko pidetään hyvässä kunnossa Esteettömän taajamaympäristön kehittäminen helpottamaan arjen liikkumista
Joukkoliikenteen edistäminen Joensuun kaupunkiseudulla	Keskeiset työpaikat ja palvelut ovat saavutettavissa joukkoliikenteellä	<ul style="list-style-type: none"> Panostetaan joukkoliikenteen markkinointiin Kehitetään aikataulutietoa ja reittioppaita sekä uudistetaan maksujärjestelmiä mkl. POJO-sovelluksen kehittäminen ja ylläpito
Joukkoliikenteen edistäminen kuntakeskusten välisillä matkoilla	Julkista liikennettä on käytettävissä työ- ja opiskelumatkoihin ja käyttäminen on helppoa	<ul style="list-style-type: none"> Joukkoliikenteen liityntämahdollisuuksien edistäminen POJO -sovelluksen tunnettavuuden lisääminen ja sen kehittäminen ja ylläpito jatkossa
Logistiikan tehostaminen	Pienten yritysten logistiikkayhteistyö toimii ja alentaa näiden yritysten logistiikkakustannuksia	<ul style="list-style-type: none"> Toteutetaan pk-yritysten logistiikkayhteistyöhankkeita eri seuduilla Logistiikan kokonaisoptimointi
Haja-asutusalueiden julkisen liikenteen kehittäminen	Mahdollistetaan liikkuminen autottomalle väestölle myös haja-asutusalueilla, yhteiskuntataloudellisen tehokkuuden lisääminen	<ul style="list-style-type: none"> Julkisesti tuettujen henkilökuljetusten tehostaminen ja avaaminen sekä uusien liikkumispalvelujen kehittäminen mm. POJO sovelluksen kehittämien ja ylläpito
Maakunnan henkilöautokannan CO ₂ päästöjen vähentäminen	Vähäpäästöiset ja päästöttömät ajoneuvot ovat houkutteleva vaihtoehto autoilijoille	<ul style="list-style-type: none"> Sähkö- ja kaasuautojen latausinfra ja biokaasuntankkausasemaverkoston rakentamisen edistäminen Edistetään sähköautojen latauspisteiden toteuttamista kaavoituksella ja sisällyttämällä asia rakennusjärjestyksiin Kuntien ajoneuvohankinnoissa ja julkisessa liikenteessä tulisi korostaa vähäpäästöisyyttä Pysäköinnin hinnoittelu vähäpäästöisiä ajoneuvoja suosien Vaikuttaminen valtakunnan tasolla siten, että vähäpäästöisten ajoneuvojen hankinta ja muutostukia kohdennettaisiin alueille, joilla ei ole käytännössä vaihtoehtoja henkilöautoliikenteelle

LUONNOS 21.9.2020

Kehittämiskohde	Tavoitetila	Toimenpiteet
Tieverkko, mukaan lukien alempiasteinen tieverkko	Tieverkon korjausvelka saadaan hallintaan Teollisuuden ja kaupan kuljetusten yhteiskuntataloudellinen tehokkuus paranee	<ul style="list-style-type: none"> • Tienpidon rahoitustason nosto • Bioteollisuus ja kaivos Hankkeiden logistiikkaa tukevien toimien priorisointi • Tieverkon kunnossapitoluokituksen muuttaminen tienpidon toimintalinjojen mukaiseksi
Muun rataverkon kehittäminen	Muu rataverkko tarjoaa tehokkaan ja sujuvan vaihtoehdon tehostaa kuljetuksia sekä mahdollisuuden yhdistää se saumattomasti toisiin kuljetusmuotoihin osana multimodaalisia ylimatekunnallisia sekä kansainvälisiä kuljetuksia	<ul style="list-style-type: none"> • Ilomantsin radan parantaminen välillä Heinävaara-Ilomantsi • Joensuun seudun sähköistys (Niirala–Säkäniemi ja Joensuu–Uimaharju, Joensuu–Viinijärvi–Siilinjärvi ja Pieksämäki–Joensuu) • Niiralan ratapihan ja teollisuusraiteiston parantaminen • Kiteen Puhoksen teollisuusalueen ja sataman raideyhteyksien kehittäminen
Puutavaraterminaliverkoston kehittäminen	Puutavaraterminaliverkosto takaa tehokkaat ja turvalliset olosuhteet suurien raaka-aine volyymien käsittelyyn ja siirtämiseen	<ul style="list-style-type: none"> • Hammaslahden raakapuuterminaalin kehittäminen • Ylämyllyä korvaavan raakapuuterminaalin kehittäminen
Vesiliikenteen kehittäminen	Risteily ja matkustaja liikenteen sekä vapaa-ajan veneilyn ja rahtiliikenteen tarvitsemat palvelut ovat hyvällä tasolla	<ul style="list-style-type: none"> • Esimerkkinä Koli -Vuonislahti yhteyden kehittäminen • Maakunnan läpileikkaavan vesistön Pielinen, Pielisjoki ja Vuoksen vesistön matkailun, lähialueristeilyiden sekä veneilyn tarvitsemat palveluiden kehittäminen palvelutasoa parantavilla toimenpiteillä
Liikenteellisten solmupisteiden kehittäminen	Solmupisteet ovat maakunnalle työllisyysvaikutukseltaan positiivisia. Ne tuottavat parempaa palvelutasoa ja lisäarvoa tehostaen matka- sekä kuljetusketjujen toimivuutta	<ul style="list-style-type: none"> • Investoinnit ja kehityshankkeet merkittäviin ja usean kulkumuodon alueellisiin solmupisteisiin. • Investointeja ja kehittämisrahoja seudullisten henkilöliikenteen solmupisteiden kehittämiseen, näistä yhteys valtakunnalliseen liikenteeseen suoraan tai Joensuun kautta.
Tietoliikenneyhteydet	Laajakaistayhteyksien ulottaminen kylätasolle asti.	<ul style="list-style-type: none"> • Laajakaistayhteyksien kehittäminen siten, että kaupungeissa ja maaseudulla mahdollisuus käyttää yhteyksiä, joiden siirtonopeus on vähintään 100 Mbit/s, ja joka voidaan kasvattaa yhteen gigabittiin sekunnissa

LUONNOS 21.9.2020

Toimenpiteiden kohdistuminen eri aluetyypeille

Pohjois-Karjalan maakunta kattaa hyvin erityyppisiä alueita ja tavoiteasettelussa asetettiin erityyppisille alueille erilaisia tavoitteita.

Erityisesti Joensuun kaupunkiseudulla mahdollisuudet kestävän liikkumisen edistämiseen kävelyä, pyöräilyä ja joukkoliikennettä käyttämällä ovat paljon helpompia toteuttaa kuin haja-asutusalueella. Muissa kuntakeskuksissa ja taajamissa joukkoliikenne voi olla realistinen vaihtoehto esimerkiksi työ- ja opiskelumatkoilla, mutta esim. arjen vapaa-ajan matkoilla ne eivät ole käytännössä vaihtoehtoja, vastaavasti pitkämatkainen joukkoliikenne tavoittaa valtaosan näitä alueita, mikä mahdollistaa matkustamisen esim. maakunnan ulkopuolelle. Muissakin kaupungeissa ja kuntakeskuksissa kävely ja pyöräily ovat mahdollisia kulkutapoja, joiden käyttöä voidaan lisätä.

Haja-asutusalue on nyt ja jatkossakin hyvin henkilöautoriippuvainen, toki osalla alueista voi joukkoliikenteen tarjonta olla hyvinkin, riippuen asuinpaikasta. Pääsääntöisesti joukkoliikenne vaatii aina liityntämatkan jollain muulla kulkuvälineellä. Tämän vuoksi on erittäin tärkeää, että jatkossakin tieverkon kunto ja kunnossapito turvataan. Jatkossa voi tulla eteen myös tilanne, jossa kaikkein vähäliikenteistä tieverkkoa joudutaan muuttamaan entistä enemmän yksityisteiksi, mutta tässäkin tilanteessa on turvattava yhteiskunnan tuki tiekunnille, jotta tie pystytään pitämään liikennöitävässä kunnossa sekä asukkaille että elinkeinoelämän kuljetuksille.

Taulukossa 3 esitetään Merkittävimmät kehittämiskohteet erityyppisille alueille. Luonnollisesti kävelyn ja pyöräilyyn kohdistuvat kehittämiskohteet sijoittuvat kaupunkiseuduille ja taajamiin ja haja-asutusalueelle kohdistuvat tieverkkoa ja vähäpäästöistä henkilöautoliikennettä edistävät toimenpiteet. Joukkoliikennettä/julkista liikennettä pyritään kehittämään koko maakunnassa.

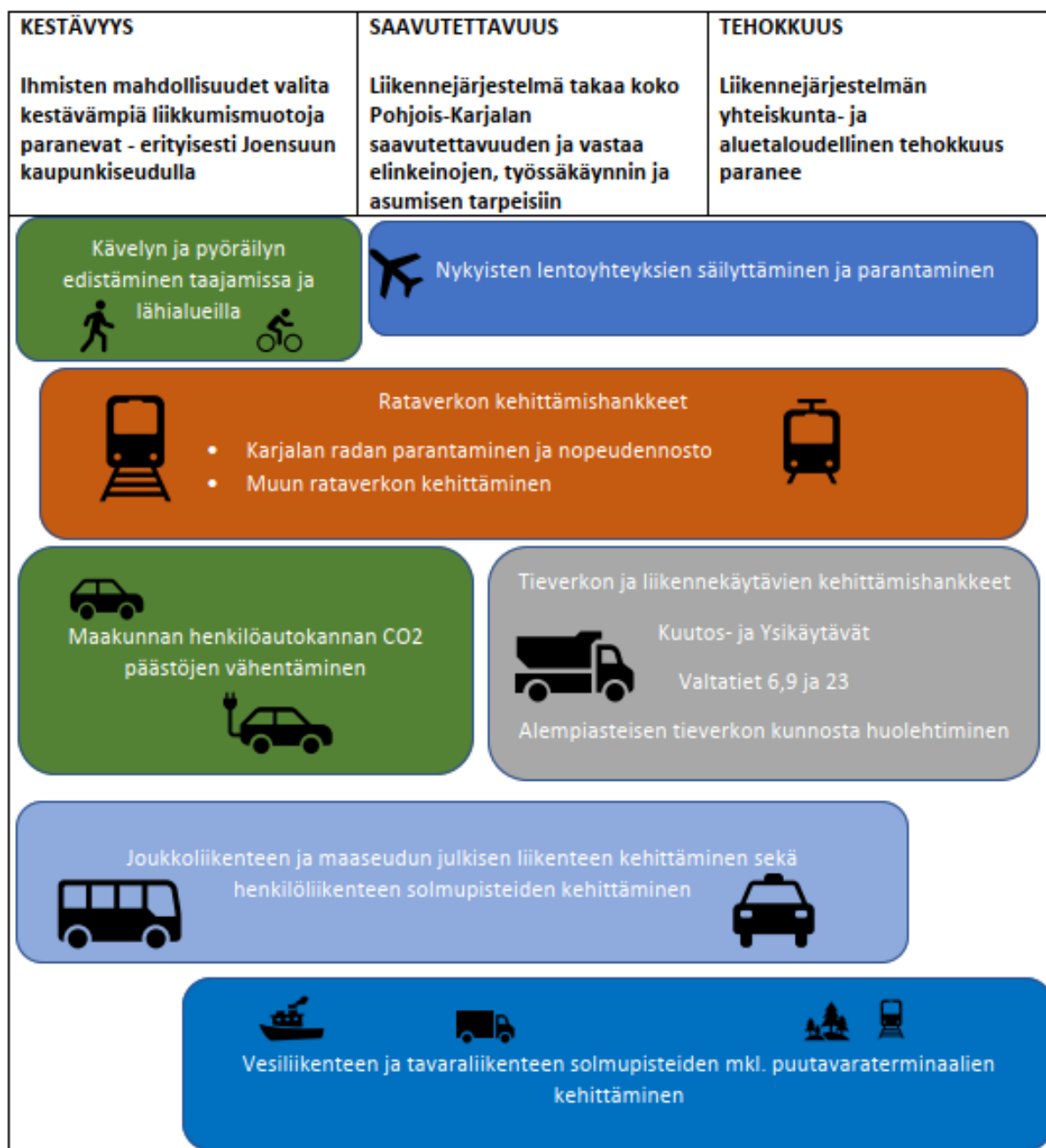
Taulukko 3. Merkittävimmät kehittämiskohteet aluetyypeittäin

ALUETYYPPI	MERKITTÄVIMMÄT KEHITTÄMISKOHTEET
Joensuun kaupunkiseutu	<ul style="list-style-type: none"> • Kävelyn ja pyöräilyn edistäminen • Joukkoliikenteen kehittäminen (maankäyttö merkittävässä roolissa) • Sähköautojen latauspisteverkon kehittäminen
Kuntakeskukset ja muut keskeiset taajamat	<ul style="list-style-type: none"> • Joukkoliikenteen solmupisteiden kehittäminen mm. liityntäpysäköintiä ja yhteyksiä kehittämällä • Vähäpäästöisen ajoneuvokannan käytön edistäminen • Kävelyn ja pyöräilyn edistäminen taajamissa ja lähialueella esteettömyys ja liikenneturvallisuus merkittävässä roolissa
Haja-asutusalueet	<ul style="list-style-type: none"> • Haja-asutusalueiden julkisen liikenteen kehittäminen mm. julkisesti tuettujen henkilökuljetusten tehostaminen ja avaaminen sekä uusien liikkumispalvelujen kehittäminen • Alemman tieverkon kunnan turvaaminen • Vähäpäästöisen ajoneuvokannan käytön edistäminen

LUONNOS 21.9.2020

VAIKUTUKSET JA SEURANTA

Pohjois-Karjalan liikennejärjestelmän kehittämistoimenpiteiden vaikutuksia arvioidaan tavoitteiden saavuttamisen kautta. Kuvaan 5 koottu miten määritetyt kehitystoimenpiteet kohdistuvat Pohjois-Karjalan liikennejärjestelmäsuunnittelulle määritettyihin tavoitteisiin, joilla tavoitellaan liikennejärjestelmän kestävyttä, saavutettavuutta ja tehokkuutta Osa toimenpiteistä liittyy useampaan tavoitteeseen.



Kuva 5. Pohjois-Karjalan liikennejärjestelmäsuunnitelman kehittämistoimenpiteet suhteessa asetettuihin tavoiteteemoihin. Toimenpiteet on sijoiteltu suuntaa antavasti.

LUONNOS 21.9.2020

Kansainvälisten yhteyskäytävien, tie- ja rataverkon, vesiliikenteen ja lentoliikenteen kehittämishankkeet liittyvät saavutettavuus tavoitteeseen, ne liittyvät myös tavoitteeseen parantaa liikennejärjestelmän tehokkuutta.

Kävelyn ja pyöräilyn ja joukkoliikenteen sekä vähäpäästöisen henkilöliikenteen kehittämistoimenpiteet liittyvät vahvasti kestävyys tavoitteeseen, nekin liittyvät osin myös tavoitteeseen parantaa liikennejärjestelmän yhteiskuntataloudellista tehokkuutta.

Tavaraliikenteen solmupisteiden ja erityisesti vesiliikenteen kehittäminen liittyy vahvasti tavoitteeseen parantaa liikennejärjestelmän yhteiskunta- ja aluetaloudellista tehokkuutta, toki samalla parannetaan myös alueen saavutettavuutta sekä myös vähennetään liikenteen päästöjä mm. kuljetuksia tehostamalla.

Mittaristot

Kehittämistoimenpiteiden edistymistä ja toteutumista seurataan määritetyn mittariston avulla. Pohjois-Karjalan liikennejärjestelmäsuunnittelun tavoitteille on määritelty seurantamittarit:

PÄÄTAVOITE/ MITTARISTO	<ul style="list-style-type: none"> Ihmisten mahdollisuudet valita kestävämpiä liikkumismuotoja paranevat - erityisesti Joensuun kaupunkiseudulla
Joensuun kaupunkiseutu	<ul style="list-style-type: none"> Kävelyn pyöräilyn ja joukkoliikenteen kulkutapaosuus Vähäpäästöisen käyttövoiman osuus autokannassa (hybridit/sähkö/kaasu)
Kuntakeskukset ja muut keskeiset taajamat	<ul style="list-style-type: none"> Kävelyn ja pyöräilyn kulkutapaosuus Vähäpäästöisen käyttövoiman osuus autokannassa (hybridit/sähkö/kaasu)
Haja-asutusalueet	<ul style="list-style-type: none"> Vähäpäästöisen käyttövoiman osuus autokannassa (hybridit/sähkö/kaasu)
Sisäinen saavutettavuus	<ul style="list-style-type: none"> Julkisen liikenteen kulkutapaosuus keskeisillä työmatkaliikenteen yhteysväleillä Taajamajunien matkustajamäärä Julkisen liikenteen ajantasainen ja selkeä informaatio löytyy yhdestä paikasta (Esim. POJO-sovelluksen käyttäjämäärä)
Ulkoinen saavutettavuus	<ul style="list-style-type: none"> Junaliikenteen kulkutapaosuus

PÄÄTAVOITE/ MITTARISTO	<ul style="list-style-type: none"> Liikennejärjestelmä takaa koko Pohjois-Karjalan saavutettavuuden ja vastaa elinkeinojen, työssäkäynnin ja asumisen tarpeisiin
Joensuun kaupunkiseutu	<ul style="list-style-type: none"> Liikkumismuotojen "sekakäytön" määrä Jalankulku ja polkupyöräonnettomuuksien määrä
Kuntakeskukset ja muut keskeiset taajamat	<ul style="list-style-type: none"> Jalankulku ja polkupyöräonnettomuuksien määrä Liikenneturvallisuuksuunnitelmien toteutumisaste Uusien liikkumispalveluiden, kimpakyytien ja avattujen henkilökuljetusten määrä
Haja-asutusalueet	<ul style="list-style-type: none"> Hyväkuntoisen tiestön määrä / hyväkuntoisten päällysteen osuus tieverkolla Uusien liikkumispalveluiden, kimpakyytien ja avattujen henkilökuljetusten määrä
Sisäinen saavutettavuus	<ul style="list-style-type: none"> Hyväkuntoisen tiestön määrä / hyväkuntoisten päällysteen osuus tieverkolla Julkisen liikenteen vuoromäärä keskeisillä yhteysväleillä
Ulkoinen saavutettavuus	<ul style="list-style-type: none"> Runkokuljetusten häiriöiden määrä? Liikenneyhteyksien hinta ja matka-aika suhteessa vastaaviin yhteyksiin Suomessa Junaliikenteen täsmällisyys Lentoliikenteen matkustajamäärät Joensuun lentoasemalla

LUONNOS 21.9.2020

PÄÄTAVOITE:	<ul style="list-style-type: none"> • Liikennejärjestelmän yhteiskuntataloudellinen tehokkuus paranee
Joensuun kaupunkiseutu	<ul style="list-style-type: none"> • Väyläverkon korjausvelan kertymä • Yhteiskunnan kustantamien henkilökuljetusten yksikkökustannukset • Vakavien liikenneonnettomuuksien määrä • Maakunnan yritysten logistiikkakustannusten muutos suhteessa muihin alueisiin • Rautatieverkon tavaraliikenteen määrä • Joensuun ja Puhoksen satamien rahdin määrä
Kuntakeskukset ja muut keskeiset taajamat	
Haja-asutusalueet	
Sisäinen saavutettavuus	
Ulkoinen saavutettavuus	



LUONNOS 21.9.2020

Vaikutustenarviointi

Liikennejärjestelmäsuunnitelman vaikutukset on arvioitu ja vaikutustenarviointi käsiteltiin Pohjois-Karjalan suunnitelmien ja vaikutustenarvioinnin työryhmässä (SOVA-ryhmä) elokuussa 2020. Suunniteltujen toimenpiteiden vaikutusten nähtiin olevan tavoitteiden mukaisia ja toimenpiteiden suorien vaikutusten arvioitiin olevan suurelta osin positiivisia. Vaikutustenarviointi esitetään taulukkomuodossa liitteessä 2.



Liikennejärjestelmäsuunnitelman vaikutuksia arvioitiin seuraavasti:

Saavutettavuuden sekä matkojen ja kuljetusten palvelutason arvioinnissa tarkastellaan liikenteellisiä vaikutuksia. Liikennejärjestelmää tarkastellaan alueellisesta näkökulmasta maakunnan kansainvälisen saavutettavuuden, maakunnan eri osien keskinäisen saavutettavuuden ja Joensuun kaupunkiseudun sisäisen saavutettavuuden kannalta. Käyttäjähäyötyjen arviointi tehdään liikennejärjestelmän asiakkaiden kohtaaman matka-ajan, häiriöttömyyden, mukavuuden ja muiden palvelutasotekijöiden muutosten kautta.

Liikennejärjestelmän taloudellista kestävyttä arvioidaan kokonaisuuksina yhdyskuntataloudellisen tehokkuuden, julkistalouden sekä taloudellisen kasvun edellytysten kannalta. Yhteiskuntataloudellista tehokkuutta arvioidaan sen perusteella kuinka suuret ovat suunnitelman yhteenlasketut käyttäjä-, turvallisuus- ja ympäristöhäydyt suhteessa suunnitelman kustannuksiin tai sen käyttämiin resursseihin, eli kuinka kustannustehokkaasti suunnitelma toteuttaa sille asetettuja tavoitteita. Julkistaloudelliset vaikutukset tarkoittavat muutoksia valtion ja kuntien tuloihin ja menoihin. Taloudellisen kasvun edellytyksissä käsitellään liikennejärjestelmäsuunnitelman laajempia taloudellisia vaikutuksia.

LUONNOS 21.9.2020

Ekologisen kestävyiden näkökulmasta arvioidaan suunnitelman vaikutuksia ilmastonmuutoksen hillintään, ilmastonmuutoksen sopeutumiseen, luonnon monimuotoisuuteen, liikenteen päästöille ja melulle altistumiseen, yhdyskuntarakenteen kestävyteen, luonnonvarojen käyttöön ja materiaalitehokkuuteen sekä vesiin ja maaperään kohdistuviin riskeihin.

Sosiaalisen kestävyiden osalta arvioidaan asukkaiden ja käyttäjien liikkumisen mahdollisuuksia, aluerakennetta ja alueen kehitysedellytyksiä. Lisäksi arvioidaan liikennejärjestelmän kehittämisestä aiheutuvien hyötyjen ja haittojen kohdentumista sekä vaikutuksia elinoloihin, rakennettuun ympäristöön ja maisemaan.

Liikennejärjestelmän turvallisuutta arvioidaan kokonaisuutena liikennemuodoittain ja käyttäjien näkökulmasta liikkumisympäristön turvallisuutena. Tieliikenteen turvallisuuden arviointi kohdentuu tieliikenteessä tapahtuvien kuolemien ja vakavien loukkaantumisten määrän vähentämiseen. Muiden liikennemuotojen turvallisuudessa on kysymys etenkin korkean turvallisuustason säilyttämisestä.

Suorat vaikutukset:

- - merkittävät negatiiviset vaikutukset

- vähäiset negatiiviset vaikutukset

0 neutraalit vaikutukset / vaikutukset vaikeasti havaittavia

+ vähäiset positiiviset vaikutukset

++ merkittävät positiiviset vaikutukset

Kuvat:

Kansikuvat © Jyrki Suorsa ja Jukka Hasu

Sivu 7 © Sami Tolvanen

Sivu 8 © Jyrki Suorsa

Sivu 19 © Jukka Hasu

Sivu 20 © Jarno Artika

LUONNOS 21.9.2020

Liitteet

Liite 1 Tärkeät kuljetus- ja liikenneyhteydet alemmalla tieverkolla

Suunnitelman laatimisen aikana tunnistetut muut tärkeät kuljetus- ja liikenneyhteydet alemmalla tieverkolla:

Matkailun kannalta tärkeät yhteydet:

Heinävesi-Outokumpu-Koli

Outokumpu-Kaavi-Tahko

Vuonisahti-Koli

Uimaharju-Lieksan Inarin ryp.

Muut elinkeinoelämän kannalta tärkeät yhteydet:

Romppala-Uimaharju

Ilomantsi-Uimaharju

Uimaharju-Lieksan Inarin ryp.

Liite 2 Vaikutustenarviointitaulukko

POHJOIS-KARJALAN LIIKENNEJÄRJESTELMÄSUUN NITELMAN VAIKUTUSTEN ARVIOINTI	Vaikutukset saavutettavuuteen sekä matkojen- ja kuljetusten palvelutasoon	Vaikutukset taloudelliseen kestävyyteen	Vaikutukset ekologiseen kestävyyteen	Vaikutukset sosiaaliseen kestävyyteen	Vaikutukset liikennejärjestelmän turvallisuuteen	Yhteisvaikutukset
POHJOIS-KARJALAN YLIMAAKUNNALLISET YHTEYDET JA ULKOINEN SAAVUTETTAVUUS						
Kuutoskäytävä merkittävämpänä kansainvälisen liikenteen kuljetuskäytävänä						
Yhteisten toimenpideohjelmien laatiminen, jossa priorisoidaan ja aikataulutetaan tärkeimmät kehittämistoimenpiteet	++	+	0	0	0	+
Käytävien brändin rakentaminen	+	+	0	0	0	+
Saavutettavuustarkastelun laatiminen elinkeinoelämän kilpailukyvyyn, kuljetusten ja matkailun näkökulmista	++	+	0	0	0	+
Kuutoskäytävän tieliikenne						
Biokaasutankkausverkoston ja pikalatauspisteiden edistäminen valtatie 6 ja kantatien 73 varrelle	+	+	++	+	0	+
Imatra - Joensuu -yhteysvälin kehittäminen laadittavan yhteysväliselvityksen esittämällä toimenpiteillä	++	+	0	+	++	+
Vt6:n parantaminen välillä Joensuu-Kontiolahti (nelikaistaistaminen välillä Raatekangas-Uuro)	++	+	-	+	++	+
Yhteysväliselvityksen laatiminen Joensuu -(Kajaani) välille	+	+	0	0	+	+
Kuutoskäytävän raideliikenne						
Karjalanradan parantaminen Imatra-Joensuu tarveselvityksessä esitetyillä toimenpiteillä mm. tasoristeysten poisto	++	++	+	+	+	+
Karjalan radan kehittäminen ja nopeuksien nosto osana nopeaa Itäatakokonaisuutta	+	+	0	+	+	+
Ratakapasiteetin riittävyyden turvaaminen	++	+	0	0	+	+
Joensuu-Uimaharju välin sähköistys, jonka jälkeen sähköistys Uimaharju-Kontiomäki välille	++	0	+	+	+	+
Henkilöliikenteen turvaaminen nykyistä pidemmällä ostoliikennesopimuksilla Joensuu-Nurmes välillä ja palvelutason nosto	++	-	+	+	+	+

LUONNOS 21.9.2020

POHJOIS-KARJALAN LIKENNEJÄRJESTELMÄSUUN NITELMAN VAIKUTUSTEN ARVIOINTI	Vaikutukset saavutettavuuteen sekä matkojen- ja kuljetusten palvelutasoon	Vaikutukset taloudelliseen kestävyyteen	Vaikutukset ekologiseen kestävyyteen	Vaikutukset sosiaaliseen kestävyyteen	Vaikutukset liikennejärjestelmän turvallisuuteen	Yhteisvaikutukset
Kuutoskäytävän vesiliikenne						
Saimaan kanavan sulkujen pidettäminen ja vedenpinnan nosto	++	+	+	0	+	+
Joensuun ja Puhoksen sataman kehittäminen	+	+	+	0	0	+
Ympärivuotisen vesiliikenteen eteen tehtävät toimenpiteet	++	++	+	-	+	+
Pielisjoen ja Pielisen vesiliikenteen kehittäminen ja liikennemuotojen yhteistoiminnan edistäminen	++	+	+	+	+	+
Kuutoskäytävän lentoliikenne						
Joensuun lentokentän lentoyhteyksien säilyttäminen ja palvelutason parantaminen henkilö- ja tavaraliikenteen tarpeisiin	++	+	--	+	+	+
Joensuun lentoaseman kiitotien päällystäminen (kiireellinen) ja kiitotien jatkaminen (2030 mennessä)	+	+	0	0	+	+
Kiteen ja Lieksan lentopaikkojen kehittäminen harrasteilmailun ja matkailun tarpeisiin	+	0	-	+	0	+
Ysikäytävä poikittaisena kansainvälisen liikenteen kehittämiskäytävänä						
Yhteisten toimenpideohjelmien laatiminen, jossa priorisoidaan ja aikataulutetaan tärkeimmät kehittämistoimenpiteet	++	+	0	0	0	+
Käytävien brändin rakentaminen	+	+	0	0	0	+
Saavutettavuustarkastelun laatiminen elinkeinoelämän kilpailukyvyyn, kuljetusten ja matkailun näkökulmista	++	+	0	0	0	+
Ysikäytävän tieliikenne						
Valtatie 9 Joensuu-Kuopio yhteysvälin saattaminen valtatietasoiseksi tie- ksi, joka noudattaa pääväyläasetuksen sekä kattavan TEN-T väylästäön kriteerejä.	++	0	-	+	++	+
Valtatie 9 Onkamo Niirala yhteysvälin parantaminen POS- ELYN laatiman yleissuunnitelman tavoitteiden mukaisesti	++	+	0	+	++	+
Ysikäytävän raideliikenne						
Sähköistys ensivaiheessa välillä Joensuu-Pieksämäki	++	+	++	+	++	++

LUONNOS 21.9.2020

POHJOIS-KARJALAN LIKENNEJÄRJESTELMÄSUUN NITELMAN VAIKUTUSTEN ARVIOINTI	Vaikutukset saavutettavuuteen sekä matkojen- ja kuljetusten palvelutasoon	Vaikutukset taloudelliseen kestävyyteen	Vaikutukset ekologiseen kestävyyteen	Vaikutukset sosiaaliseen kestävyyteen	Vaikutukset liikennejärjestelmän turvallisuuteen	Yhteisvaikutukset
Henkilöliikenteen turvaaminen nykyistä pidemmillä ostoliikennesopimuksilla Joensuu-Pieksämäki välillä ja palvelutason nosto	++	+	0	+	0	+
Selvitetään henkilöliikenteen kehittämismahdollisuudet Joensuu-Siilinjärvi-Kuopio välillä	+	+	+	+	+	+
Edistetään uusien käyttövoimien kokeiluja sähköistämättömillä rataosilla esim. akkujunat.	+	+	++	0	0	+
Muut kehitettävät ylimaakunnalliset yhteydet						
Tieliikenne						
Valtatien 23 Liperi-Varkaus tieosuuden sujuvuuden ja liikenneturvallisuuden parantaminen	+	+	0	+	++	+
Valtatie 23 Raskaiden erikoiskuljetusten olosuhteiden parantaminen ja pullonkaulojen poistaminen yhteysväleillä	++	+	0	0	++	+
Joensuun asemanseutu ja muut seudulliset liikenteen solmupisteet						
Edistetään sujuvia matkaketjuja kehittäviä liikennepalveluita	++	+	+	+	+	+
Pyritään jatkossakin turvaamaan Joensuun asemanseudun ja lentoaseman väliset yhteydet	++	+	0	+	+	+
Kehitetään seudullista solmupisteverkkoa	++	+	+	+	+	+
Yhteysvälit tärkeisiin ja kansainvälisiin solmupisteisiin						
Kytkeytyminen kestävästi TEN-T ydinverkkokäytävälle ja yhdessä elinkeinoelämän kanssa tunnistettuihin solmupisteisiin	++	++	++	++	+	++
Hyödynnetään toimenpiteiden toteuttamisessa eurooppalaisia ja kotimaisia tutkimushankerahastoja.	+	+	+	+	+	+
Itä-Länsisuuntaisten linja-autoyhteyksien ylläpito ja kehittäminen						
Henkilöliikenteen turvaaminen Nurmes-Kuopio välillä esim. ostoliikenteenä	+	-	+	+	+	+
Joensuu-Petroskoi välisen liikenteen kehittäminen mm. aikatauluja ja vuorotarjontaa parantamalla.	+	+	+	+	+	+
POHJOIS-KARJALAN SISÄISET YHTEYDET JA SAAVUTETTAVUUS MAAKUNNAN ERI OSISSA						

LUONNOS 21.9.2020

POHJOIS-KARJALAN LIKENNEJÄRJESTELMÄSUUN NITELMAN VAIKUTUSTEN ARVIOINTI	Vaikutukset saavutettavuuteen sekä matkojen- ja kuljetusten palvelutasoon	Vaikutukset taloudelliseen kestävyyteen	Vaikutukset ekologiseen kestävyyteen	Vaikutukset sosiaaliseen kestävyyteen	Vaikutukset liikennejärjestelmän turvallisuuteen	Yhteisvaikutukset
Kävelyn ja pyöräilyn edistäminen Joensuun kaupunkiseudulla ja merkittävimmässä taajamissa						
Kävelyn ja pyöräilyn edistämistoimenpiteet, erityisesti työmatkapyöräilyn edistäminen	0	++	++	+	+	++
Tottumuksiin ja asenteisiin vaikuttaminen: tempaukset ja kampanjat ja kokeilut	0	+	++	+	+	+
Tuodaan esiin sähköpyöräilyn mahdollisuuksia erityisesti työmatkoilla, huomioitava myös verkkosuunnittelussa	+	+	+	+	0	+
Kestävä kaupunkisuunnittelu ja maankäytön suunnittelu yhteistyössä	+	+	+	+	+	+
Yhtenäistetään jalankulun ja pyöräilyn laatukäytävien taso Joensuun kaupunkiseudulla	+	+	0	+	+	+
Olemassa oleva jk/pp väyläverkko pidetään hyvässä kunnossa	+	+	+	+	+	+
Esteettömän taajamaympäristön kehittäminen helpottamaan arjen liikkumista	+	-	0	++	+	+
Joukkoliikenteen edistäminen Joensuun kaupunkiseudulla						
Panostetaan joukkoliikenteen markkinointiin	+	+	++	+	+	+
Kehitetään aikataulutietoa ja reittioppaita sekä uudistetaan maksujärjestelmiä mkl. POJO-sovelluksen kehittäminen ja ylläpito	+	0	+	++	+	+
Joukkoliikenteen edistäminen kuntakeskusten välisillä matkoilla						
Joukkoliikenteen liityntämahdollisuuksien edistäminen	+	+	+	+	+	+
POJO -sovelluksen tunnettavuuden lisääminen ja sen kehittäminen ja ylläpito jatkossa	+	0	+	+	+	+
Logistiikan tehostaminen						
Toteutetaan pk-yritysten logistiikkayhteistyöhankkeita eri seuduilla	+	+	+	+	+	+
Logistiikan kokonaisuoptimointi	++	++	+	+	+	++
Haja-asutusalueiden julkisen liikenteen kehittäminen						

LUONNOS 21.9.2020

POHJOIS-KARJALAN LIKENNEJÄRJESTELMÄSUUN NITELMAN VAIKUTUSTEN ARVIOINTI	Vaikutukset saavutettavuuteen sekä matkojen- ja kuljetusten palvelutasoon	Vaikutukset taloudelliseen kestävyyteen	Vaikutukset ekologiseen kestävyyteen	Vaikutukset sosiaaliseen kestävyyteen	Vaikutukset liikennejärjestelmän turvallisuuteen	Yhteisvaikutukset
Julkisesti tuettujen henkilökuljetusten tehostaminen ja avaaminen sekä uusien liikkumispalvelujen kehittäminen mm. POJO sovelluksen kehittämien ja ylläpito	++	+	+	++	+	++
Maakunnan henkilöautokannan CO₂ päästöjen vähentäminen						
Sähkö- ja kaasuautojen latausinfra ja biokaasun tankkausasemaverkoston rakentamisen edistäminen	++	+	++	+	0	+
Edistetään sähköautojen latauspisteiden toteuttamista kaavoituksella ja sisällyttämällä asia rakennusjärjestyksiin	+	+	++	+	0	+
Kuntien ajoneuvohankinnoissa ja julkisessa liikenteessä tulisi korostaa vähäpäästöisyyttä	+	+	++	+	0	+
Pysäköinnin hinnoittelu vähäpäästöisiä ajoneuvoja suosien	0	+	++	+	0	+
Vaikuttaminen valtakunnan tasolla siten, että vähäpäästöisten ajoneuvojen hankinta ja muutostukia kohdennettaisiin alueille, joilla ei ole käytännössä vaihtoehtoja henkilöautoliikenteelle	++	+	++	++	+	++
Tieliikenne						
Tienpidon rahoitustason nosto	++	-	0	+	++	+
Bioteollisuus ja kaivos Hankkeiden logistiikkaa tukevien toimien priorisointi	+	+	-	+	++	+
Tieverkon kunnossapitoluokituksen muuttaminen tienpidon toimintalinjojen mukaiseksi	+	+	+	+	+	+
Raideliikenne						
Ilomantsin radan parantaminen välillä Heinävaara-Ilomantsi	++	+	+	+	+	+
Joensuun seudun sähköistys (Niirala-Säkäniemi ja Joensuu-Uimaharju, Joensuu-Viinijärvi-Siilinjärvi ja Pieksämäki-Joensuu)	++	++	++	+	0	++

LUONNOS 21.9.2020

POHJOIS-KARJALAN LIKENNEJÄRJESTELMÄSUUN NITELMAN VAIKUTUSTEN ARVIOINTI	Vaikutukset saavutettavuuteen sekä matkojen- ja kuljetusten palvelutasoon	Vaikutukset taloudelliseen kestävyyteen	Vaikutukset ekologiseen kestävyyteen	Vaikutukset sosiaaliseen kestävyyteen	Vaikutukset liikennejärjestelmän turvallisuuteen	Yhteisvaikutukset
Niiralan ratapihan ja teollisuusraiteiston parantaminen	+	+	+	+	0	+
Kiteen Puhoksen teollisuusalueen ja sataman raideyhteyksien kehittäminen	+	+	+	+	0	+
Vesiliikenne						
Koli -Vuonislahti yhteyden kehittäminen	++	+	+	+	+	+
Maakunnan läpileikkaavan vesistön Pielinen, Pielisjoki ja Vuoksen vesistön matkailun, lähialueristeilyiden sekä veneilyn tarvitsemat palveluiden kehittäminen palvelutasoa parantavilla toimenpiteillä	+	0	0	+	0	+
Liikenteelliset solmupisteet						
Investoinnit ja kehityshankkeet merkittäviin ja usean kulkumuodon alueellisiin solmupisteisiin.	++	++	++	++	+	++
Investointeja ja kehittämisrahoja seudullisten henkilöliikenteen solmupisteiden kehittämiseen, näistä yhteys valtakunnalliseen liikenteeseen suoraan tai Joensuun kautta.	++	+	++	++	++	++
Puutavaraterminaaliverkoston kehittäminen						
Hammaslahden raakapuuterminaalien kehittäminen	+	+	+	+	+	+
Ylämyllyä korvaavan raakapuuterminaalien kehittäminen	+	0	+	+	+	+