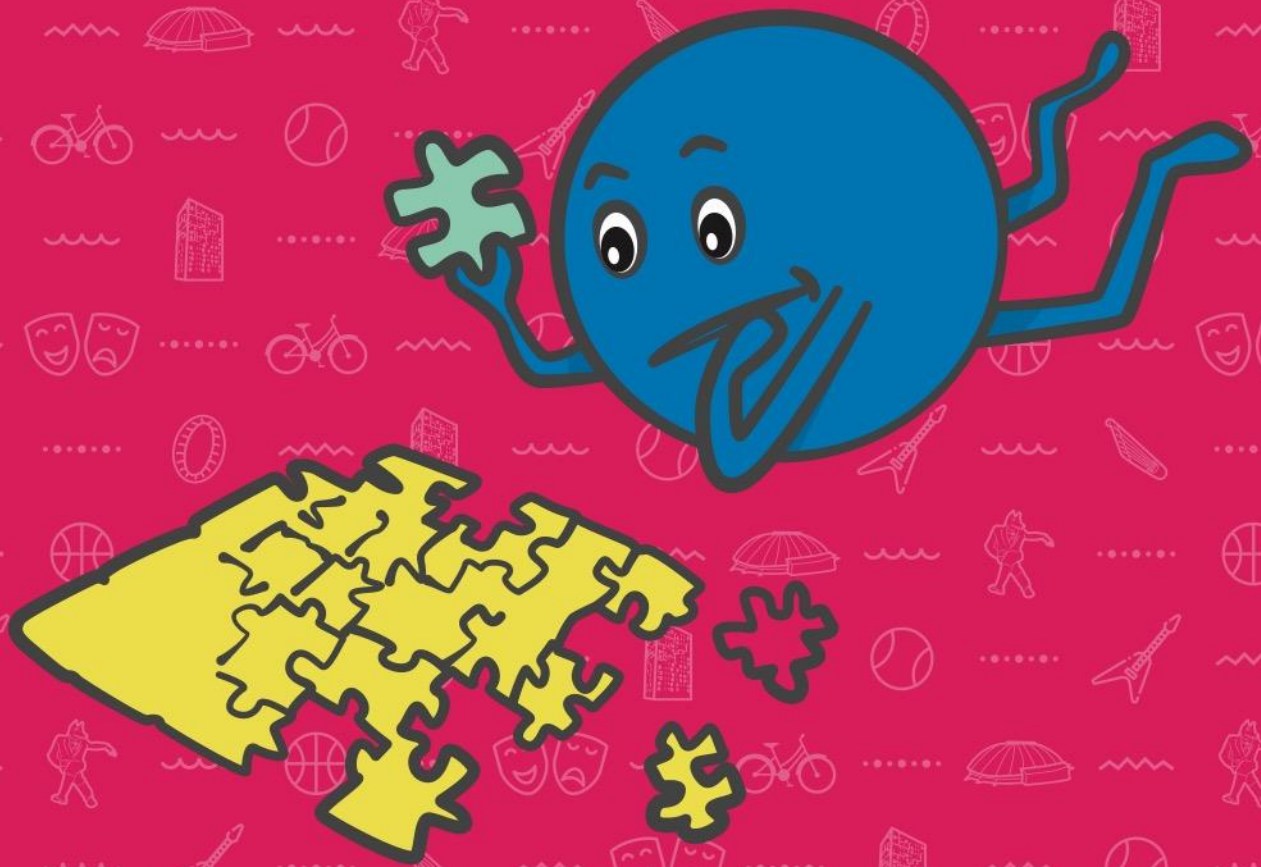


Lasten ja nuorten hyvinvointisuunnitelma 2021–2025

Joensuu, Kontiolahti
ja Siun soten keskinen alue



J•ENSUU

SISÄLLYS

1. JOHDANTO	3
2. NYKYTILAA KUVAAVAT INDIKAATTORIT	4
3. TAVOITTEET	12
4. OLEMASSA OLEVAT TOIMENPITEET TAVOITTEIDEN JA ILMIÖIDEN YMPÄRILLÄ	14
5. TAVOITTEIDEN SEURANTA JA ARVIOINTI	17
LINKIT	18
LIITTEET	19

1. JOHDANTO

Lasten ja nuorten hyvinvointisuunnitelma on lastensuojelulaissa (417/2007, § 12) määritelty suunnitelma lasten ja nuorten hyvinvoinnin edistämiseksi. Joensuun kaupunki ja Kontiolahden kunta kuuluvat molemmat Pohjois-Karjalan sosiaali- ja terveyspalvelujen kuntayhtymän Siun soten keskiseen alueeseen.

Kontiolahdessa on lähes 15 000 asukasta. Väestörakenne on kokonaisuutena nuori. Lasten ja koululaisten (0-16 vuotiaat) osuus väestöstä on 25 % ja opiskelijoiden (17-24 vuotiaat) osuus 7 %. Kontiolahden väestönkasvu on perustunut korkeaan syntyvyyteen. Edelleen Kontiolahti on ainoa kunta Pohjois-Karjalassa, jossa on luonnollista väestönkasvua. Syntyneiden määrä on kuitenkin ollut selvässä laskussa muutaman viimeisen vuoden aikana. Kunnan alueella toimii useita lastensuojelun sijoitusyksiköitä; perhekoteja ja sijaisperheitä.

Joensuussa asukkaita on lähes 77 000. Lasten ja koululaisten (0-16 vuotiaat) osuus väestöstä on noin 15 % ja opiskelijoiden (17-24 vuotiaat) osuus 14 %. Joensuussa on asukasmäärään suhteutettuna eniten opiskelijoita Suomessa.

Enemmistöllä alueen lapsista menee hyvin, mutta noin 20 % lapsista ja nuorista tarvitsee entistä enemmän palveluita. Muutokset lasten ja nuorten palveluiden tarpeissa sekä toimintaympäristössä ohjasivat suunnitelman laatimisen osapuolia lähestymään prosessia uudella tavalla. Sosiaali- ja terveyspalvelujen siirtyminen kunnilta maakunnalliselle Siun sotelle vuonna 2017 muodosti tilanteen, jossa uudenlaisen yhteisen tavoitetilan tarve korostui. Tässä prosessissa onnistunut yhdyspintatyö, yhteiskehittäminen ja kumppanuus kuntien, Siun soten ja kolmannen sektorin toimijoiden välillä nousee keskiöön. Tavoitteena on, että lapsi, nuori ja perhe saa oikeanlaista tukea oikeaan aikaan luonnolliseen kasvuympäristöönsä. Muutokset toimintaympäristössä ja laajemmin koko yhteiskunnassa pakottavat tarkastelemaan palveluita uudella tavalla lapsia, nuoria ja perheitä kuunnellen. Lasten ja perheiden haasteet ovat lisääntyneet ja tähän pyritään vastaamaan uudenlaisilla toimintamalleilla ja muun muassa uudenlaisilla työnkuvilla. Tällöin vanhojen palvelurakenteiden, työnkuvien ja resurssien tarkastelu ei avaa tehtyjä toimenpiteitä ymmärrettävästi, vaan kokonaisuus on entistä monisyisempi.

Suunnitelmaa on laadittu työryhmässä, jossa on edustajia Joensuusta, Kontiolahdelta ja Siun sotesta. Organisaatioista työryhmään on kuulunut edustajia lapsi- ja nuorisotyön aloilta sekä perhekeskusverkostosta. Lisäksi prosessin aikana on kuultu ja tehty yhteistyötä nuorisovaltuustojen ja järjestöjen kanssa. Prosessin alkuvaiheessa yhteiseksi tahtotilaksi muodostui saada suunnitelmasta mahdollisimman ytimekäs, tiivis ja lukijalle informatiivinen. Lasten ja nuorten hyvinvointia tarkasteltaessa erilaisia indikaattoreita sekä tilastotietoa on käytettävissä runsaasti. Lasten ja nuorten hyvinvointisuunnitelman, sen indikaattoreiden sekä tavoitteiden, haluttiin olevan tiiviissä vuorovaikutuksessa perhekeskus-työn kanssa, osana kuntien hyvinvointikertomusta sekä maakunnallista hyvinvointistrategiaa. Yhteisillä indikaattoreilla haetaan vahvempaa yhteistä näkemystä tavoitteiden, toimintamallien sekä yhteensovittavan johtamisen kehittämisessä. Yhteistä näkemystä pyrittiin varmistamaan tiiviillä tiedottamisella eri prosessien kesken sekä työryhmien yhteisillä edustajilla. Konkreettisena esimerkkinä yhteisestä tahtotilasta on Lapset puheeksi – menetelmän käyttöönotto alueen eri toimijoiden organisaatioissa, joka sitoo tietyn prosessin kautta toimijoita luontevasti yhteen. Perhekeskus-mallia on avattu tarkemmin liitteessä 3.

Lasten ja nuorten hyvinvointisuunnitelmaprosessissa päädyttiin valitsemaan hyvin rajallinen joukko keskeisiä ilmiöitä, jotka kuvaavat hyvin Joensuun ja Kontiolahden lasten ja nuorten elämän haasteellisia osa-alueita ja usein korostuvat tehtäessä valtakunnallista vertailua. Rajaamisen keskeinen kuvaaja on hyvinvoinnin ja terveyden edistäminen sekä ongelmien ehkäisy. Tästä syystä valitut ilmiöt kohdistuvat pääsääntöisesti pienempiin lapsiin ja ilmiöiden ympärillä tehtävien toimien ajatellaan näkyvän jatkossa vanhemmissa ikäluokissa positiivisesti. Rajallinen määrä ilmiöitä mahdollistaa harkitun tavoitteiden asettelun ja sitoutumisen muutoksen läpivientiin. Myös toteutettujen toimenpiteiden vaikutusten arviointi

on mahdollista tehdä suunnitellummin. Valitut ilmiöt eivät rajaa mitään lasten ja nuorten hyvinvointiin liittyvää ulottuvuutta käytännön työstä pois, vaan ohjaa erityistä huomiota alueen lasten ja nuorten esiin nousseisiin haasteisiin.

2. NYKYTILAA KUVAAVAT INDIKAATTORIT

Pohjoiskarjalaisten lasten ja nuorten hyvinvointia on tarkasteltu monipuolisesti perhekeskus-työn kehittämisen yhteydessä. Perhekeskukset ovat eri toimijoiden ja ammattilaisten verkosto, jonka tavoitteena on tukea lapsia, nuoria ja perheitä kokonaisvaltaisesti kaikissa heidän elämäntilanteissaan. Perhekeskus on perheille tarjottavien palveluiden kokonaisuus. Siun soten toiminta-alueella perhekeskuskokonaisuus on käynnistetty osana Pohjois-Karjalan lapsiperheiden matalan kynnyksen ja erityispalvelujen kehittämishanketta (P-K LAPE) vuosina 2017-2018. Siun sote koordinoi perhekeskusverkostoa Pohjois-Karjalan maakunnan ja Heinäveden kunnan alueella.

Lasten, nuorten ja perheiden hyvinvointia kuvaavia indikaattoreita työstettiin Pohjois-Karjalassa keväällä 2019. Mukana työstämisessä olivat perhekeskuksen maakunnallinen ohjausryhmä sekä kaikki neljän alueellisen perhekeskuksen johtoryhmää. Ohjausryhmässä sekä alueellisissa johtoryhmissä on edustettuna niin kunnat, Siun sote, järjestöt kuin seurakunnatkin. Indikaattoreiden työstämistä ja lopullista valintaa on koordinoinut SOS-lapsikylän kehittämisasiantuntija Liisa Jokinen. Indikaattoreita työstettiin seuraavan prosessin mukaisesti:

- valtakunnallisten lapsi- ja perheindikaattoreiden läpikäyminen
- valtakunnallisten indikaattoreiden pisteyttäminen sen mukaan kuinka tärkeä indikaattori on maakunnallisen perhekeskustyön ja lasten, nuorten ja perheiden hyvinvoinnin näkökulmasta Pohjois-Karjalassa
- eniten pisteitä saaneiden indikaattoreiden asettaminen tärkeysjärjestykseen
- seurantaan otettavien indikaattoreiden valinta
- valittujen indikaattoreiden kommentointi muissa työryhmissä

Edellä kuvatun laajan työskentelyn pohjalta valittiin Joensuun ja Kontiolahden näkökulmasta seitsemän merkittävää lasten ja nuorten hyvinvointiin vaikuttavaa ilmiötä, joihin halutaan muutosta meneillään olevan ja tulevan valtuustokauden aikana. Ilmiöt ja niitä kuvaavat indikaattorit, indikaattorien tietolähteet ja valintaperusteet, sille miksi ilmiöihin on tärkeää pyrkiä vaikuttamaan, kuvataan tässä suunnitelmassa seuraavaksi.

KOULUKIUSAAMINEN JA HUOLTA HERÄTTÄVÄT POISSAOLOT

Koulukiusattuna vähintään kerran viikossa, % 4. ja 5. luokan oppilaista	2017	2019
Joensuu	6,3 %	6,5 %
Kontiolahti	4,2 %	5,6 %

Aineistokuvaus

Koulukiusaamisen indikaattorin lähteenä on Terveyden ja hyvinvoinnin laitoksen Kouluterveyskysely. Indikaattori ilmaisee koulukiusaamisen kohteeksi kerran viikossa tai useammin lukukauden aikana joutuneiden peruskoulun 4. ja 5. luokkalaisten osuuden prosentteina kysymykseen vastanneista ko. ikäluokassa. Indikaattori perustuu WHO-Koululaistutkimuksen (Health Behaviour in School-aged Children, HBSC) koulukiusaamista koskeviin kysymyksiin. Kiusaamisella tarkoitetaan tässä sitä, kun toinen oppilas tai ryhmä oppilaita sanoo tai tekee epämiellyttäviä asioita jollekin oppilaalle. Kiusaamista on myös se, kun oppilasta kiusoitellaan toistuvasti tavalla, josta hän ei pidä. Kiusaamista ei ole se, kun kaksi suunnilleen saman vahvuista oppilasta riitelevät. Opettajan ohjaama luokkakysely tehdään kunnan kaikkien peruskoulujen 4. ja 5. luokilla. Kysely tehdään samaan aikaan koko maassa joka toinen vuosi. Tulokset julkaistaan tiedonkeruuvuoden syyskuussa.

Huolta herättävien poissaolojen seuranta kehitetään alueella. Opetuksen järjestäjällä on velvollisuus seurata oppilaan poissaoloja ja ilmoittaa luvattomista poissaoloista oppilaan huoltajille. Luvattomiin poissaoloihin tulee aina puuttua oppilashuollollisin keinoin ja pyrkiä yhteistyössä huoltajan kanssa turvaamaan oppilaan koulunkäynti. Perusopetuksessa seurataan luvattomia, aiheettomia, selvittämättömiä, muita hyväksyttäviä sekä huoltajan päätöksellä tapahtuvia poissaoloja. Varsinaisesti huolta herättäviä poissaoloja ei seurata. Seudullisesti yhteistyössä seitsemän kunnan kesken on kuitenkin linjattu, että heti ensimmäisen huolta herättävän tai toistuvan yksittäisen tunnin poissaolon jälkeen luokanopettaja/ luokanohjaaja on yhteydessä oppilaan huoltajaan ja sopii huoltajan kanssa, kuinka asiassa edetään. Kun huolta herättäviä poissaoloja on enintään 30 tuntia lukukauden aikana, luokanopettaja/ luokanohjaaja ottaa yhteyttä huoltajaan sekä konsultoi oppilashuoltohenkilöstöä. Kun huolta herättäviä poissaoloja on enintään 60 oppituntia lukukauden aikana, luokanopettaja/ luokanohjaaja on yhteydessä oppilaan huoltajaan ja sopii, että poissaolot siirtyvät koulun yksilökohtaiselle oppilashuoltoryhmälle. Oppilashuoltohenkilöstö sopii jatkotoimenpiteistä huoltajien kanssa. Tarvittaessa koululta konsultoidaan lastensuojelua ja tehdään lastensuojeluilmoitus. Yli 60 tunnin sairauspoissaoloista rehtori vaatii oppilasta/ huoltajaa toimittamaan terveydenhuollon ammattilaisen antaman sairaustodistuksen. Oppilashuoltohenkilöstö sopii tarvittavista toimenpiteistä. Nykyisessä toimintamallissa epävarmuustekijänä on yksittäisen opettajan puuttumisherkyys poissaoloihin.

Indikaattorin valintaperuste

Koulukiusaaminen on merkittävä riskitekijä mielenterveyden ongelmille. Koulukiusaamiseen puuttuminen erityisesti ennaltaehkäisevällä otteella on yksi mahdollisuus ehkäistä mielenterveyden ongelmia. Kiusaamista esiintyy enemmän peruskouluikäisten keskuudessa kuin 2. asteen koulutuksessa. Mitä varhaisemmassa ikävaiheessa kiusaamiseen puututaan, sitä helpommin se saadaan pysäytettyä. Ilmiönä kiusaaminen on monesti hyvin laaja ja siihen systemaattisesti vaikuttaminen luo kokonaisvaltaista hyvinvointia ja edistää lapsen oppimista. Indikaattorin valinnalla katsotaan olevan vaikutusta yhdessä

toimimisen kulttuuriin edistämiseen ja kiusaamisilmiön monimuotoisten syiden tavoittamiseen yhdessä. Indikaattori kuvaa yhdenvertaisuutta ja heijastelee sitä, kuinka kunta on onnistunut yhteisöllisen opiskeluhuollon sekä eri toimijoiden, huoltajien, lasten ja nuorten yhteisen toiminnan toteuttamisessa. Kiusaamisen ehkäisyn lisäksi kiusaamisen jälkihoitoon tulee kiinnittää huomiota.

Huolta herättävät poissaolot koulusta ovat näkyvä, vakava ja usein hankalasti hoidettava oire lasten ja nuorten parissa. Ilmiönä ne voivat olla paikoin myös hankalasti havaittavia. Ne voivat olla oire esimerkiksi oppimisvaikeuksista, fyysisen tai psyykkisen terveyden ongelmista, kiusaamisesta tai murrosiän vaikeuksista. Huomattavan suuri taustatekijä on myös lapsen/nuoren ja vanhempien välinen vuorovaikutus. Nuorilla, jotka kokevat kotona omien vanhempiensa taholta henkistä tai fyysistä väkivaltaa, on ryhmätasolla huomattavasti enemmän luvattomia poissaoloja kuin muilla. Poissaoloilla on taipumus muuttua ratkaisumalliksi oppilaalle, ja lyhytkin poissaolojakso lisää syrjäytymisen riskiä. Ilmiö on erittäin monisäikeinen, ja sen ratkaiseminen menestyksekkäästi edellyttää aikuisilta yhteistyötä ja tietoa. Ilmiön osalta täytyy tarkastella yksilötyön ohella myös yhteisöjen mahdollisuuksia toimia lasten ja nuorten hyvinvoinnin lisäämiseksi. Poissaoloilla on yhteys syrjäytymiseen ja mielenterveysongelmiin myös myöhemmin elämässä.

KODIN ULKOPUOLELLE SIOJETUT LAPSET

Kodin ulkopuolelle sijoitetut 0-17-vuotiaat, % vastaavan ikäisestä väestöstä	2017	2018
Joensuu	1,9 % (246 lasta)	2,2 % (279 lasta)
Kontiolahti	0,8 % (32 lasta)	0,9 % (34 lasta)

Aineistonkuvaus

Indikaattorin lähteenä on Terveiden ja hyvinvoinnin laitoksen Lastensuojelurekisteri, jonka tietoja julkaistaan Sotkanet.fi palvelussa. Indikaattori ilmaisee vuoden aikana kodin ulkopuolelle sijoitettujen 0 - 17-vuotiaiden lasten osuuden prosentteina vastaavan ikäisestä väestöstä. Väestötietona käytetään vuoden viimeisen päivän tietoa. Lapsella tarkoitetaan lastensuojelulain mukaan henkilöä, joka ei ole täyttänyt 18 vuotta. Nuorella tarkoitetaan henkilöä, joka ei ole täyttänyt 21 vuotta. Indikaattori sisältää kodin ulkopuolelle avohuollon tukitoimena sijoitetut, kiireellisesti sijoitetut, huostaan otetut, tahdonvastaisesti huostaan otetut ja jälkihuollossa olevat lapset. Tämän indikaattorin rinnalla tarkastellaan lastensuojeluilmoitusten pitkän aikavälin tilastoja, joissa ilmenevät muutokset heijastuvat myös huostaanottoilastoihin. Avohuollon tukitoimien lisääminen voi vähentää sijoitusten määrää, mutta samalla se voi lisätä huostaanottojen määrää, kun lastensuojelullisia toimenpiteitä vaativia tilanteita tulee enemmän esille.

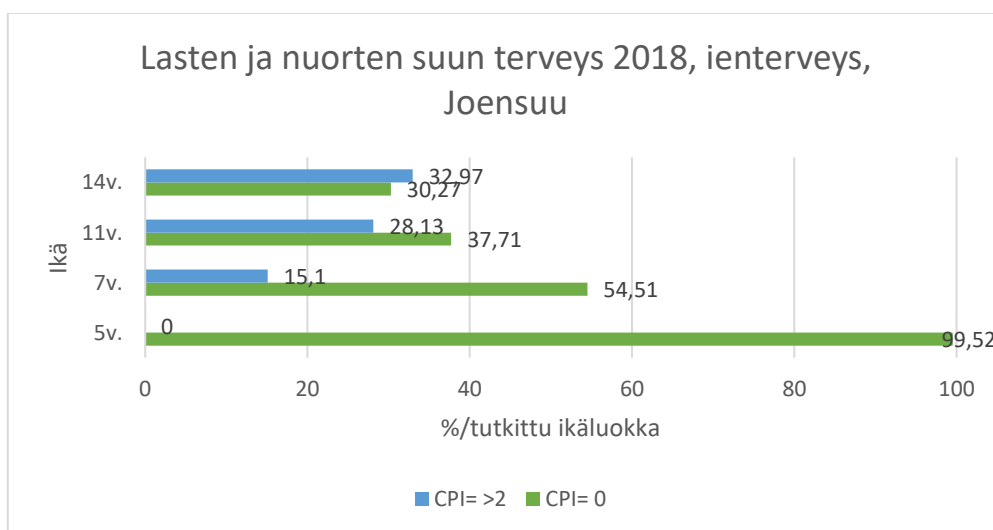
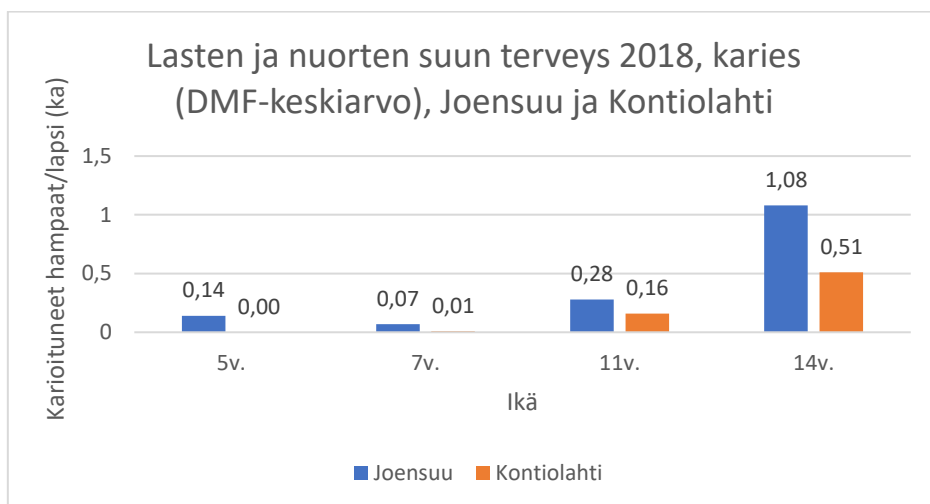
Indikaattorin valintaperuste

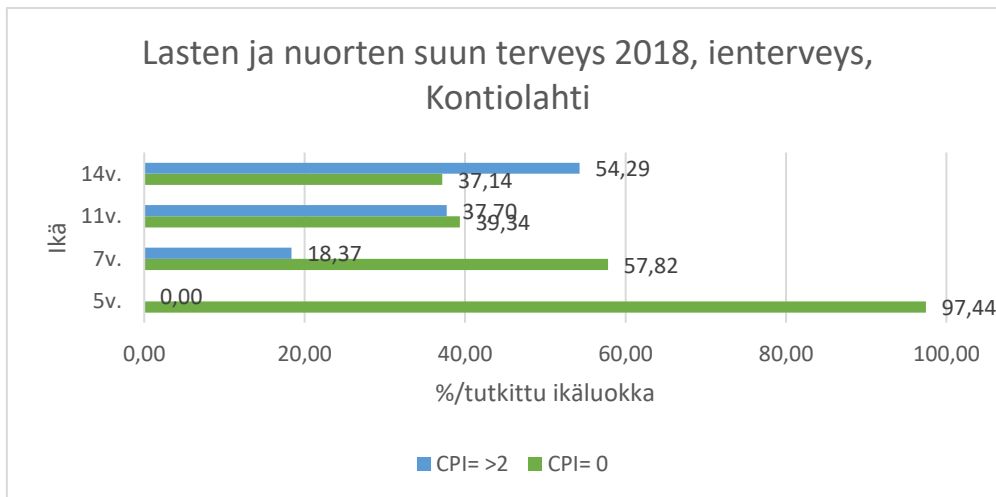
Huostaanoton taustalla on harvoin yhtä yksittäistä syytä, vaan usein taustalla on ongelmien kasauma. Suurimmat yksittäiset huostaanottojen taustalla olevat syyt ovat vanhempien päihteidenkäyttö, väkivaltaisuus ja mielenterveysongelmat. Erityisesti pienten lasten huostaanottojen syynä on usein vanhempien päihde- ja mielenterveysongelmat ja niistä johtuva lasten hoidon laiminlyönti. Sosioekonominen huono-osaisuus on korostunut erityisesti pienten lasten perheissä. Nuoruusikäisen huostaanoton taustalla ovat puolestaan usein nuoren omasta käyttäytymisestä johtuvat ongelmat, kuten

päihteidenkäyttö. HuosTa-hankkeen tulosten mukaan 85 % kodin ulkopuolelle sijoitetuista lapsista ei ollut saanut jotain tarvitsemaansa palvelua. Kuitenkin 40 % lapsista oli saanut vähintään seitsemää eri palvelua. Noin joka kolmannella lapsella arvioitiin ilmenevän fyysinen tai neurologinen sairaus, tai sellaista epäiltiin. Kahdella kolmesta lapsesta ilmeni psyykkistä oireilua ja mielenterveysongelmia. Lähes joka toisella lapsella tai nuorella oli paljon ongelmia koulunkäyntiin ja opiskeluun liittyen.

Kodin ulkopuolelle sijoituksia ei voida kokonaan estää. Kodin ulkopuolelle sijoitettujen lasten ja heidän perheidensä taustoja selvittäneiden tutkimusten valossa voidaan tulkita, että suuri kodin ulkopuolelle sijoitettujen lasten määrä kuvastaa palvelusysteemin epäonnistumista perheiden ja lasten oikea-aikaisessa auttamisessa. Kodin ulkopuolelle sijoitetut lapset edustavat ryhmää, jolla tiedetään olevan suuri palvelujen tarve ja korkea riski kielteisiin elämäntapahtumiin ja sairauksiin myös sijaishuollon päättymisen jälkeen.

KARIEKSEN ESIINTYMINEN ALLE KOULUIKÄISET JA PERUSKOULUIKÄISET





Aineistokuvaus

Suun terveys on osa kokonaisterveyttä. Siun sote vastaa Pohjois-Karjalan väestön suun terveydenhuollon palveluista. Lasten- ja nuorten suun terveystarkastukset, jotka ovat osa neuvolatoimintaa, kouluterveydenhuoltoa ja opiskelijaterveydenhuoltoa, suoritetaan lakisääteisesti ikäluokat kattavina: 1,5-vuotiaat, 3-vuotiaat, 5-vuotiaat, 1. luokkalaiset, 5. luokkalaiset, 8. luokkalaiset sekä opiskelijat (kerran opiskeluaikana). Lasten- ja nuorten suun terveyden tilaa seurataan ja kuvataan valtakunnallisesti potilastietojärjestelmistä saatavilla indekseillä. Lasten- ja nuorten vastapuhjenneet hampaat ovat alttiita reikiintymään ja puutteellinen suuhygienia aiheuttaa helposti ientulehdusta sekä muita kiinnityskudossairauksia.

DMF-indeksi kuvaa reikiintyneiden hampaiden (karies) ja paikattujen hampaiden lukumäärää sekä kariesen takia poistettujen hampaiden lukumäärään. DMF-keskiarvo 12-vuotiailla vuonna 2018 oli valtakunnallisesti **0,9** ja Pohjois-Karjalassa **0,5**. Mitä pienempi arvo, sitä parempi tilanne.

CPI-indeksillä kuvataan hampaiden puhtautta, ikenien terveydentilaa ja hampaan kiinnityskudosten hoidon tarvetta. CPI = 0 vastaa puhtaita hampaita ja terveitä ikeniä. Vertailun vuoksi taulukossa on ilmoitettu CPI = >2, joka vastaa ientulehdusta, hammaskiveä ja syventyneitä ientaskuja.

Lasten ja nuorten suun terveys ja siihen kohdistuvat ongelmat ovat ilmiönä laajempi kokonaisuus, jota käsitellään indikaattorin valintaperuste -kappaleessa laaja-alaisemmin ja varhaisen puuttumisen näkökulmasta, eikä pelkästään reikiintymisen ja ienterveyden näkökulmasta.

Indikaattorin valintaperuste

Suun ja hampaiden terveys vaikuttaa koko kehon hyvinvointiin. Karies ja hampaiden kiinnityskudosten sairaudet ovat suomalaisilla yleisimpiä suun infektiosairauksia koko väestössä. Tutkimukset myös osoittavat, että suomalaiset harjaavat hampaitaan harvemmin verrattuna esimerkiksi muihin pohjoismaihin.

Suun terveydentila voi kertoa paljon lapsen elämästä. Vanhemmat ovat vastuussa lasten oikeiden suunhoito- ja ravitsemustottumusten oppimisesta. Lapsen suun hoito vaatii jatkuvaa huolenpitoa kotona: päivittäisestä suuhygieniasta huolehtimista ja napostelun välttämistä. Vanhempien tulee huolehtia lapsen säännöllisistä käynneistä hammashoitolassa, jolloin mahdollisiin ongelmiin pystytään puuttumaan jo varhaisessa vaiheessa. Suun terveydenhuollon henkilökunta voi työssään havaita lapsessa tai hänen käytöksessään merkkejä, jotka herättävät huolen lapsen hyvinvoinnista. Merkit voivat liittyä lapsen yleiseen

käyttäytymiseen tai olemukseen, tai olla puhtaasti hammaslääketieteellisiä. Esimerkiksi laaja karieshoidon tarve etenkin pienellä lapsella voi kertoa paitsi hammashoidon laiminlyönnistä myös laajemmasta hoidon laiminlyönnistä. Huomioitavaa on myös, että terveysongelmat ovat usein polarisoituneet tietyille ryhmille, jolloin myös riski suun sairauksiin on kohonnut. Perheet, jotka eivät huolehdi omasta tai lastensa suun terveydestä kuormittavat eniten suun terveydenhuoltoa.

Riittämätön hampaiden hoito tai pahoin reikiintyneet hampaat voivat kertoa vanhempien arjenhallintaongelmista tai yleisestä jaksamattomuudesta hoitaa lasta riittävän hyvin, ja lapsen suun alueen vammat voivat kertoa lapseen kohdistuvasta pahoinpitelystä tai kaltoinkohtelusta. Suun terveydenhuollossa kohdataan paljon lapsiasiakkaita, joiden joukossa on myös lastensuojelun palvelun arviointia tai lastensuojelun keinoja tarvitsevia. Jos on toistuvia poissaoloja niin on syytä kysyä perheen tilanteesta. Tähän Siun sotessa on kehitetty varhaisen puuttumisen Poispudokas-malli, joka on tarkemmin esitelty liitteessä 5.

Lasten hampaiden harjaus päiväkodeissa on tutkitusti kustannustehokas ja vaikuttava menetelmä lasten suun terveyden edistämässä ja kariksen ehkäisyssä. Päiväkodeissa toteutettavalla lasten hampaiden harjauksella on mahdollista tavoittaa iso osa päiväkotikäisistä yli sosioekonomisten rajojen. Varhaisessa lapsuudessa opitulla suun puhdistustottumuksilla luodaan perusta myöhemmille käyttäytymismalleille, joten oikeanlaisten hampaiden harjaustottumusten juurtuminen jo lapsena vaikuttaa myönteisesti koko eliniän ajan suun sairauksien ehkäisyssä. Myös ksylitolin säännöllinen käyttö auttaa ehkäisemään kariesbakteerin tarttumista ja lapsen hampaiden reikiintymistä.

LASTEN JA NUORTEN YLIPAINO

2–6 -vuotiaita ylipainoisia, % ikäluokasta	2018 Tytöt	2018 Pojat
Joensuu	13 %	23 %
Kontiolahti	14 %	25 %

Aineistokuvaus

Indikaattorin lähteenä on lastenneuvoloiden ja kouluterveydenhuollon terveydenhoitokäynneillä tehdyt pituus- ja painomittaukset. Mittaustiedot siirtyvät potilastietojärjestelmästä Terveyden ja hyvinvoinnin laitoksen rekisteriin (Avohilmo). Ylipainoiseksi on määritelty ne lapset ja nuoret, joiden aikuista vastaava painoindeksi, ISO-BMI on vähintään 25 kg/m². Pituus- ja painotietojen kattavuutta on arvioitu esittämällä niiden lasten ja nuorten osuus, joille löytyy THL:n rekisteristä sekä pituus- että painotieto kalenterivuoden (alle kouluikäiset) tai lukuvuoden (kouluikäiset) aikana. Ylipainoa koskevat tulokset esitetään, mikäli ko. kunnassa on pituus- ja painotietojen kattavuus vähintään 50 % ja ikäluokassa vähintään 15 lasta/nuorta.

Indikaattorin valintaperuste

Lasten ylipaino ja lihavuus on huolestuttavan yleistä ja lihavuuden merkitys kansanterveysongelmana korostunut. Tutkimusten mukaan ylipainolla on yhteys nuorten heikentyneeseen elämänlaatuun. Ylipainoiset nuoret kokevat normaalipainoisia enemmän muun muassa yksinäisyyttä, kiusaamista ja seksuaalista häirintää. Ylipaino on merkittävä riskitekijä monille pitkäaikaissairauksille kuten sydän- ja verisuonitaudille, diabetekselle ja tuki- ja liikuntaelinsairauksille. Lihavista lapsista 82 % ja ylipainoisista 65 % on aikuisena lihavia, normaalipainoisista lapsista 15 %. Ylipainon ehkäisy onkin kansanterveystyössä yhä

keskeisempää ehkäistäessä kroonisten sairauksien syntyä. Lihavuudesta kertyvät kustannukset ovat jopa suuremmat kuin tupakasta aiheutuvat.

LUETUN YMMÄRTÄMINEN

Kontiolahti Kevät 2019	1-3 (ikätaisoista heikompi)	4-6 (ikätasoinen)	7-9 (ikätaisoista parempi)
6.lk	28,42 %	52,63 %	18,95 %
Joensuu Kevät 2019	1-3 (ikätaisoista heikompi)	4-6 (ikätasoinen)	7-9 (ikätaisoista parempi)
2.lk	20,61	51,21%	28,18%
5.lk	20,83 %	51,61 %	27,56 %

6.lk Ikätasoisia tai ikätasoistaan parempia Kontiolahdella yhteensä 71,58 %.

2.lk Ikätasoisia tai ikätasoistaan parempia Joensuussa yhteensä 79,39 %

5.lk Ikätasoisia tai ikätasoistaan parempia Joensuussa yhteensä 79,17 %

Aineistokuvaus

Allu-testistö on standardoitu laajimmalla suomalaisella aineistolla normitettu lukutaidon ryhmätesti perusopetuksen 1.- 6. luokille. Lukutehtävät jakaantuvat eri luokkatasolle tarkoitettuihin tehtäviin. Lukutaidon tasoa voidaan tarkastella suhteessa oman luokkatason keskimääräiseen suoriutumiseen tai arvioida minkä luokkatason taitoa suoriutuminen vastaa. Alakoulun lukutesti on normitettu kunkin luokan maaliskuulle. Tämä tarkoittaa sitä, että tehtävien vaikeustaso vastaa kunkin luokan maaliskuun taitotasoa. Jos arviointi tehdään muulloin, normitiedot ovat vain suuntaa-antavia.

Allu-testin avulla voidaan seurata vuositasolla lukutaidon kehitystä ja tunnistaa lisätuen tarpeessa olevat lapset. Vahvaa lukutaitoa tarvitaan mm. ympäristötiedossa, historiassa, matematiikan sovellustehtävissä sekä yleisesti kirjallisten ohjeiden käsittämässä. Testillä mitataan myös kertomustekstien ymmärtämistä, siis kielellisen päättelyn kykyä ja taitoa tulkita vertauskuvia. Tällaista kykyä vaaditaan mm. omassa ilmaisussa, tuottamisessa, keskustelussa ja mielipiteiden vaihdossa. ALLUn avulla voidaan seurata lukutaidon kehitystä vuosittain, selvittää opetuksen pitkäaikaisvaikutuksia, vertailla eri ikäryhmiä ja tunnistaa oppilaat, joilla on lukemisvaikeuksia. Joensuussa Allu-testejä on tehty 2. ja 5. luokilla keväällä 2018 ja 2019, Kontiolahdessa Allu-testi on otettu käyttöön 6. luokalla keväällä 2019. Kun luetun ymmärtäminen jää tasolle 4 (keskitason alaraja) tai sen alle, tarvitaan tukitoimia.

Allu -testillä arvioituna sekä toisen että viidennen vuosiluokan joensuulaisten heikosti lukemaansa ymmärtävien oppilaiden prosentuaalinen osuus on valtakunnallista tasoa alhaisempi ja vastaavasti ikätasoaan paremmin lukemaansa ymmärtävien osuus on valtakunnallista tasoa korkeampi.

Indikaattorin valintaperuste

Lukutaito on välttämätöntä itsensä kehittämiseksi ja yhteiskunnalliselle osallistumiselle. PISA 2018-tulosten mukaan suomalaisten lasten ja nuorten lukutaito on OECD-maiden keskiarvoa parempi. Silti erot tyttöjen ja poikien välillä ovat kasvaneet huolestuttavasti tyttöjen eduksi ja 14 % suomalaisista 9. luokkalaisista lukee heikosti. Yksi tehokkaimpia syrjäytymistä ehkäiseviä tekijöitä on opintojen jatkaminen peruskoulun jälkeen. Ihmiset, jotka lukevat enemmän, saavuttavat todennäköisemmin korkean koulutustason ja menestyvät työelämässä. Lukutaidon taso on monissa tutkimuksissa yhdistetty yleiseen elämässä menestymiseen.

Lukutaidolla on laaja merkitys ja vaikutus oppimiseen, tasa-arvoon, kulttuuriin, sivistykseen ja hyvinvointiin. Lukutaito on siten välttämätön taito yhteiskunnassa pärjäämisessä ja yhteiskuntaan kiinnittymisessä. Lisäksi lukemisella on lukuisia terveyttä ja hyvinvointia edistäviä vaikutuksia (esim. työmuistin kehittyminen, stressitason alentuminen, empatian ja tunneälyn lisääntyminen).

VARHAISKASVATUKSEEN OSALLISTUMINEN 1-5 -VUOTIAAT

VARHAISKASVATUKSEEN OSALLISTUMINEN 1-5 – VUOTIAAT		
	2017	2018
JOENSUU	75 %	74,5 %
KONTIOLAHTI	51 %	59 %

Aineistokuvaus

Indikaattorin lähteenä ovat kuntien tilastot 31.12.2017 ja 2018. Varhaiskasvatukseen osallistumisessa on huomioitu kulloisenkin 1-5-vuotiaiden ikäluokasta lapset, jotka osallistuvat kuntien päiväkotien, perhepäivähoidon, avoimen varhaiskasvatuksen ja kuntien tukemien yksityisten palveluntuottajien varhaiskasvatuksen palveluihin. Esiopetusta täydentävään osapäiväiseen varhaiskasvatukseen osallistuvia 6-vuotiaita ei luvuissa ole mukana.

Indikaattorin valintaperuste

Varhaislapsuus on intensiivistä kehityksen ja oppimisen aikaa. Keskeiset kehitykselliset muutokset tapahtuvat jo ennen kouluikää. Siksi se, mitä lasten elämässä tapahtuu tuona aikana, on merkityksellistä sekä lapsen tämänhetkisen, että tulevan elämä kannalta. Varhaiskasvatus on kasvatuksen, opetuksen ja hoidon kokonaisuus, jossa painottuu pedagogiikka. Se ei ole vain päivähoitoa, vaan tavoitteellisesta ja suunnitelmallista lasten kehitystä ja oppimista tukevaa toimintaa, jota arvioidaan ja kehitetään säännöllisesti. Pedagogisesti laadukkaaseen varhaiskasvatukseen osallistuminen vaikuttaa myönteisesti lasten myöhempään koulumenestykseen, vähentää koulupudokkuutta ja vaikuttaa positiivisesti työllistymiseen aikuisiässä. Myönteiset vaikutukset ovat selvimpiä silloin, kun kyse on ryhmämuotoisesta, ammattilaisten toteuttamasta varhaiskasvatuksesta. Varhaiskasvatuksen aloittaminen alle kolmevuotiaana näyttäisi edistävän vaikuttavuutta. Erityisesti varhaiskasvatuksesta on hyötyä heikommista oloista tuleville lapsille.

Suomalaisten lasten varhaiskasvatukseen osallistuminen on selkeästi alhaisempaa kuin muissa EU jäsenmaissa ja muissa Pohjoismaissa, suomalaislasten osallistumisaste jää selvästi eurooppalaisen keskiarvon alapuolelle, joka on 87 %. Subjektiiivinen oikeus varhaiskasvatukseen on kuitenkin lisännyt osallistumista

3. TAVOITTEET

Tässä luvussa esitetään valittujen ilmiöiden muutokselle tavoitteita, joihin luvussa 4 kuvatuilla, jo olemassa olevilla toimenpiteillä sekä mahdollisilla tulevilla uusilla toimenpiteillä pyritään. Vaikka useiden ilmiöiden kohdalla kuntien ja sosiaali- ja terveystalvaiden tuottajien vaikuttamismahdollisuudet on tunnustettava rajallisiksi, tavoitteet ovat asetettu optimistisiksi. Lasten ja nuorten hyvinvoinnin kivijalka on koti, jonka hyvin- tai pahoinvointi heijastuu usein lapseen. Tässä suunnitelmassa ei ole pyritty kuvaamaan laajasti tätä ulottuvuutta, vaan tarkastelu on rajattu lasten ja nuorten hyvinvoinnin kanssa toimivan Joensuun, Kontiolahden, Siun soten organisaatioiden ja keskeisten kumppanien työhön.

Käsillä oleva suunnitelma on luonteeltaan kuvaus valittujen indikaattorien muodostamien ilmiöiden ympärillä tehtävästä perustyöstä ja tavoitetilasta, jota perustyöllä tavoitellaan. **Tarkoituksena ei ole arvioida yksittäisten luvussa 4 esitettyjen toimenpiteiden vaikuttavuutta, vaan kokonaisindikaattorissa tapahtuvia muutoksia ja käyttää tätä tietoa hyväksi suunniteltaessa toimintaa ilmiöiden ympärillä joustavasti.**

Tavoitteet on asetettu valtuustokausien päättymisen mukaisesti vuosille 2021 ja 2025.

NYKYTILA		2021	2025
Kiusattujen osuus kouluissa vähenee			
JOENSUU	6,5 %	5,5 %	4,5 %
KONTIOLAHTI	5,6 %	4,6 %	3,6 %
NYKYTILA		2021	2025
Lasten huolta herättävien poissaolojen havaitsemiseen saadaan luotua parempia käytänteitä			
JOENSUU	Yksittäisen opettajan aktiivisuuden varassa. Lapset puheeksi – menetelmää alettu kouluttaa kouluille.	Lapset puheeksi – menetelmän käyttö laajentunut suurimmalle osaa kouluja. Monitoimijaisessa LP-neuvonpidossa on yhtenevät ja oikea-aikaiset käytänteet. Varpu (varhaisen puuttumisen toimintamalli) -tyylinen käytäntö poissaolojen indikoimiseksi opettajan avuksi.	Lapset puheeksi – menetelmä käytössä kaikilla kouluilla. Perhekeskusmalli kokonaisuudessaan tukee perheitä ja lapsia. Onnistuneista kokemuksista rakentuu uusi normi. Ennakoivan analytiikan ja tekoälyn hyödyntämisen (esim. Wilma) mahdollisuudet kartoitettu yhdessä Kontiolahden kanssa.
KONTIOLAHTI	Yksittäisen opettajan aktiivisuuden varassa. KiVa-toimintamalli on käytössä.	Turvallisen kasvatus- ja koulutuskulttuurin toimintatapa on käytössä. Verso-toimintamalli ohjaa oppilaiden vertaissovitteluun. Pro-Vaka ja Pro-koulu toiminta ohjaa	Lapset puheeksi- menetelmän käyttöä laajennetaan. Osallistumme Ennakoivan analytiikan ja tekoälyn hyödyntämisen (esim. Wilma) mahdollisuuksien

		myönteisesti yhteistoimintaan. Lapset puheeksi-menettelmä on otettu käyttöön osassa kouluja.	kartoittamiseen yhdessä Joensuun kanssa.
NYKYTILA			
		2021	2025
Kodin ulkopuolelle sijoitettujen lasten ja nuorten osuus vähenee			
JOENSUU	2,2 % (279 lasta)	2,1 %	2,0 %
KONTIOLAHTI	0,9 % (34 lasta)	0,8 %	0,7 %
NYKYTILA			
		2021	2025
Karieksen esiintyminen vähenee ja suun ja ikenien terveys paranee. Hammashuollon rooli lapsen ja perheen kokonaisvaltaisen hyvinvoinnin ennaltaehkäisevänä tekijänä vahvistuu.			
JOENSUU JA KONTIOLAHTI	DMF-indeksin keskiarvo on 12-vuotiailla Pohjois-Karjalassa 0,5, kun koko Suomen keskiarvo on 0,9. CPI-indeksissä eri ikäluokissa hampaiden puhtaudessa ja ikenien terveydessä on hajontaa. Poispudokas-malli on käytössä.	DMF-indeksi pysyy 12-vuotiailla valtakunnallisen keskiarvon alapuolella ja laskee Pohjois-Karjalassa arvoon 0,45. Puhtaat hampaat ja terveet ikenet omaavien osuus kaikista tarkastetuissa ikäryhmissä kasvaa (eli CPI=0). Poispudokas-malli on vakiinnuttanut paikkansa.	DMF-indeksi pysyy 12-vuotiailla valtakunnallisen keskiarvon alapuolella ja laskee Pohjois-Karjalassa arvoon 0,4. Suurimmalla osalla tarkastetuista ikäluokista on puhtaat hampaat ja terveet ikenet (eli CPI=0). Poispudokas-malli on merkittävä osa varhaisen puuttumisen kokonaisvaltaista toimintamallia ja osoittanut vaikuttavuutensa.
NYKYTILA			
		2021	2025
2-6 vuotiaiden ylipainoisten lasten osuuden kasvu pysähtyy			
JOENSUU	tytöt 13 % pojat 23 %	tytöt 13 % pojat 23 %	tytöt 12 % pojat 22 %
KONTIOLAHTI	tytöt 14 % pojat 25 %	tytöt 14 % pojat 25 %	tytöt 13 % pojat 24 %
NYKYTILA			
		2021	2025
Luetun ymmärtäminen on vähintään ikätasoisen tai ikätasoista paremman tasolla			
JOENSUU 2.lk 2019	79,39 % (51,21 ja 28,18)	81 %	83 %
JOENSUU 5.lk 2019	79,17 % (51,61 ja 27,56)	81 %	83 %
KONTIOLAHTI 6.LK 2019	71,58 %	73 %	75 %
NYKYTILA			
		2021	2025
1-5 -vuotiaiden osallistuminen varhaiskasvatukseen lisääntyy			
JOENSUU	74,5 %	76 %	77 %
KONTIOLAHTI	59 %	61 %	63 %

4. OLEMASSA OLEVAT TOIMENPITEET TAVOITTEIDEN JA ILMIÖIDEN YMPÄRILLÄ

Alla olevaan taulukkoon on koottu indikaattorien muodostamien ilmiöiden ympärillä olevia toimenpiteitä, joita alueella jo tehdään. Lasten ja nuorten koulutus, kasvatusta ja hyvinvoinnin tukeminen on laaja-alaista työtä ja ilmiöiden ympärillä tehtävien toimenpiteiden kuvaaminen tyypistää tarkastelua väistämättä kokonaisuudesta osiin. Taulukon toimenpiteet ovat rajallinen määrä nostoja tehtävästä työstä, joilla valittuja ilmiöitä pyritään perustyössä kohtaamaan ja luomaan yleiskuvaa. Kaikki toimenpiteet eivät ole koko toimijakenttää läpäiseviä prosesseja, vaan osa on paikallisia, hankepohjaisia pilotteja tai kokeiluja. Tavoitteena on kuvata ilmiöiden ympärillä tehtävän työn monipuolisuutta ja lisätä toimijoiden tietoisuutta, joka mahdollistaa yhteistyön tiivistämisen ja hyvien käytänteiden leviämisen alueella.

Yksittäisiä toimenpiteitä ja niiden vaikuttavuutta ei arvioida. Tämä olisi edellyttänyt keskittymistä vain muutama valittuun kaikkien toimijoiden prosessit läpäisevään toimenpiteeseen. Tämä vaihtoehto koettiin toimijoiden erilaisten roolien ja toimintaympäristöjen kannalta haasteelliseksi. Tärkeämmäksi koettiin monitoimijaiseen perustyöhön sisältyvän laajemman toimenpidekirjon esiin tuominen.

Koska lasten ja perheiden hyvinvointi on yhteinen tehtävä, ei taulukossa eri toimijoiden toimia ole tarkoituksellisesti eritelty, vaan toimet kuvataan kokonaisuutena. Mikäli kyseinen toimenpide koskee vain tiettyä toimijaa, on se kuvauksessa mainittu.

TAVOITE	TOIMENPITEET ILMIÖIDEN YMPÄRILLÄ
Kiusattujen osuus kouluissa vähenee	<ul style="list-style-type: none"> - Luodaan toimijoiden yhteisiä, perinteisten toimialarajojen ylittäviä toimintatapoja (Perhekeskus): alueelliset perhekeskustoimijoiden tapaamiset, yhteisöllisen oppilashuoltotyön kehittäminen - Joensuussa Koko kylä yhdessä- toiminnalla lisätään yhteisöllistä ja osallistavaa toimintaa lasten ja nuorten eri toimintaympäristöissä (varhaiskasvatus, koulu, koti, vapaa-aika). Kiusaamista ehkäisevää toimintaa kehitetään koulussa esimerkiksi pitkien välituntien, harrastetoiminnan lisäämisen, perhetyön, tunne- ja vuorovaikutus- ja turvataitojen opettamisen muodossa. Toimintaa mahdollistetaan eri toimijoiden yhteistyöllä sekä uusien toimenkuvien kautta. - ProKoulu, KiVa-koulu, Verso, CICO, Ryhmässä on voimaa, Voimaperheet, Lapset Puheeksi, MiniVerso toimintamallit ovat laajasti käytössä - Kohtaamisen merkitys kasvatuksessa
Lasten huolta herättävien poissaolojen havaitsemiseen saadaan luotua parempia käytänteitä	<ul style="list-style-type: none"> - "Riskilapsen" varhainen tunnistaminen; kouluilla on olemassa toimintamallit poissaolotilanteisiin sekä hälytysrajat, jossa tilanteeseen puututaan - Koulun omat toimenpiteet, "oma aikuinen" kouluun, joka tapaa lasta koulupäivän aikana ja jonka luokse voi mennä (vrt. Kontiolahden yläkoulu, kasvatusohjaaja Lehmon koululla + Joensuun hyvinvointiohjaajat) - Taustojen huolellinen tunnistaminen monialayhteistyössä. Mikä koulupoissaolot aiheuttaa ja kuinka niihin voidaan puuttua juuri ko. yksilön kohdalla? - Monialainen yhteistyö, jossa lapsen kanssa työskentelevät asiantuntijat kerätään yhteen tekemään yksi yhteinen suunnitelma lapsen saamiseksi takaisin kouluun. - Lapset puheeksi neuvonpidot käynnistyvät viimeistään talvella 2020, nyt menossa eri viranomaisen koulutusvaihe - Huoltajien aktivointi lapset puheeksi keskustelun ja neuvonpidon avulla - Tarvittaessa yksilötyöskentely myös lapsen kanssa - Lapselle sopivan harrastuksen löytäminen, sitoutuminen itselle mieluiseen asiaan opettaa sitoutumisen taitoja, jotka voivat auttaa myös kouluympäristössä. Myös uudet ystävät/valmentajat harrastuksen kautta voivat motivoida osallistumaan säännöllisesti myös kouluun. (Seuratuki ja ohjaaja-avustukset ->

	<p>seurojen toiminta, Valtti-toiminta, Matala kynnys toiminta, KKY-toiminnot, liikuntapaikat lähellä, omatoimisen liikunnan mahdollisuudet, uimakoulut, kansalaisopiston tarjonta yms.)</p> <ul style="list-style-type: none"> - Yläkoulun palkki- ja joustoluokat, Jopo-opetus työpaikka ja luokkaopiskeluna - Välituntinuorisotyö ala- ja yläkoululla - Etsivä nuorisotyö yläkoulussa ja lukiossa, Nuotta-valmennus - Siun Sotella otetaan käyttöön yhden puhelun periaate, jolloin Lapset puheeksi-keskustelun käynyt henkilö voi yhdellä puhelulla saada itselleen työparin Lapset puheeksi-neuvonpitoon. - Koulunkäyntiä tai koulunkäyntikykyisyyttä rajoittavien sairauksien kohdalla koulunkäynnin mahdollistamiseen ja opetuksen järjestämiseen tarvittavat tukimuodot suunnitellaan lasta hoitavan terveydenhuollon tahon kanssa. Hoitavassa terveydenhuollon yksikössä laaditaan tarvittaessa lausunto sairauden vaatimasta poissaolosta ja suositelluista tukitoimista. Koululla on oikeus saada opetuksen järjestämiseksi tarvittavat terveystiedot (POL 41§). Epäselvien koulupoissaolojen kohdalla koulunkäyntikykyisyyttä ja lapsen terveydentilaa arvioidaan ensisijaisesti kouluterveydenhuollossa. Kouluterveydenhuolto tekee yhteistyötä muun oppilashuollon henkilöstön kanssa oppilaan yksilöllisen tarpeen mukaan perheen kanssa sovitusti.
<p>Kodin ulkopuolelle sijoitettujen lasten ja nuorten osuus vähenee</p>	<ul style="list-style-type: none"> - Laajasti käytössä oleva Lapset puheeksi -toimintamalli mahdollistaa perheille riittävän varhaisen tuen ja vähentää korjaavien toimenpiteiden tarvetta. -Ensivauvakeskustelut kaikille ensimmäistä vauvaansa odottaville perheille. Tuetaan kiintymyssuhteen rakentumista ja tarjotaan riittävän varhaista tukea (riski)perheille jo vauvavaiheessa. -Voimaperheet – hoito-ohjelma (4v) -Vastuutyöntekijä -malli - Niille lastensuojelun asiakkaana oleville lapsille (perheille), joilla kodin ulkopuolinen sijoitus näyttäisi todennäköiseltä, tarjotaan kotiin vietävän perhekuntoutuksen (KuPerKeikka) intensiivinen palvelupaketti. -Lastensuojelun systeemisen työskentelyotteen koulutus ja mallin mukaisen työskentelyotteen käyttöönotto ja juurruttaminen kaikille keski-alueen lastensuojelun tiimeille.
<p>Karieksen esiintyminen peruskouluikäisillä vähenee</p>	<ul style="list-style-type: none"> - Varhaiskasvatuksen ja suun terveydenhuollon välinen yhteistyö: harjauskoulu (Siun sote) - Koulussa aktiivinen ohjaus ja opastus hampaiden hoitoon - Ravintosuosituksen mukaisen ravinnon tarjoaminen varhaiskasvatuksessa ja kouluissa - Herkkuvapaa varhaiskasvatus ja koulu - Suun omahoidon merkityksen korostaminen ja ohjaaminen, sekä terveellisten ravitsemustottumusten ohjaaminen osana neuvolaa, kouluterveydenhuoltoa, opiskelijaterveydenhuoltoa ja suun terveydenhuoltoa - Varhainen puuttuminen hammashoidosta poisjäänteihin ja lapsen poikkeavaan käytökseen tai mahdolliseen kaltoinkohteluun (Poispudokas-malli) - Siun soten kohtaamispaikoissa (Aamukahvia ja asiaa & tapahtumapäivät) perheille tarjotaan tietoa suun terveydestä
<p>2-6 -vuotiaiden ylipainoisten lasten osuuden kasvu pysähtyy</p>	<ul style="list-style-type: none"> -Lasten ja nuorten ylipainon hoidon ja ennaltaehkäisyn hoitoketjun ja aluetyöryhmän ylläpito ja kehittäminen -Uimakoulut halleissa ja uimarannoilla -Yhteistyö seurojen ja yhdistysten kanssa -Viestiminen liikuntatarjonnasta

	<ul style="list-style-type: none"> -Sisäinen viestintä, muiden asiakaskontaktien ”hyödyntäminen”, tarkoittaen turha yrittää tavoittaa kohderyhmää minkä toiset jo ovat tavoittaneet. Käytetään ja olemassa olevia kanavia -Liikuntapalveluverkoston ulottuminen kaikkien kuntalaisten lähelle -Matalan kynnyksen toiminnan lisääminen, maksuttomat lasten ja nuorten vuorot -Avustukset vähentämään harrastusten kustannuksia (seuratuki, ohjaaja-avustus, vähävaraisten lasten ja nuorten tuki) -Varhaiskasvatuksessa lasten ja perheiden aktivointi liikkumiseen -Liikkuva koulu -toiminta osana esiopetus- ja koulupäivää -Koulumatkaliikunta ja kouluverkon tiheys -Kouluilla on välituntiliikuntaan houkuttelevia ja kannustavia välineitä ja liikuntapaikkoja -Kohtaamispaikoissa (Aamukahvia ja asiaa & tapahtumapäivät) perheille tarjotaan tietoa ja tehtävärasteja, jotka lisäävät perheiden osaamista painonhallintaan liittyen -Säännölliset terveystarkastukset ja mittaukset, käytössä on toimiva sähköinen yhteinen kasvukäyrästä -Neuvokas perhe -menetelmään koulutetut terveydenhoitajat; motivoiva haastattelu sekä ruokailu- ja liikuntasuositukset käytössä -Valtti-toiminta tukea tarvitsevien lasten ja nuorten säännöllisen harrastamisen löytymiseksi (Joensuu) -Koko kylä yhdessä-toimintamalli (Joensuu) -Harrastepankki -toiminta (Joensuu) -Vammaisliikunta- ja -avustajakortit (Joensuu) -Perheliikunta- kampanja (Joensuu) -Lainattavat liikuntavälineet päiväkodeissa (Kontiolahti)
<p>Luetun ymmärtäminen on vähintään ikätasoisien tai ikätasoisista paremman tasolla</p>	<ul style="list-style-type: none"> - Lukukoiratoiminta innostaa lukemaan ja harjoittelemaan oppilaan vaikeana kokemia asioita. - Lukumummit ja -ukit päiväkodeissa ja kouluissa - Perheille tietoa lukemisen tärkeydestä - Seudun opetussuunnitelmaan kuuluva Meijän Kultsu – kulttuurisuunnitelmaan ja siihen liittyen Kulttuurin virtaan on kirjattu toimenpiteitä. Yläkouluissa mm. kaikki 8-luokkalaiset ovat käyneet Taidetestaaja-vierailulla Helsingissä (tutustuminen Oodiin). Lukuliikettä hyödyntävät kaikki kouluasteet. - Liikunta kehittää ongelmanratkaisutaitoja ja motivoi onnistumisilla. Tämä voi näkyä positiivisesti myös muissa haasteellisten taitojen oppimisessa, kuten lukemisessa. - Kirjaston ja varhaiskasvatuksen/ koulun yhteistyö, kirjavinkkaus, kirjastoauto käy kaikilla päiväkodeilla ja kouluilla - Perhekeskustoiminnan kohtaamispaikoissa (Aamukahvia ja asiaa & tapahtumapäivät) perheille tarjotaan tietoa ja tehtävärasteja, jotka lisäävät perheiden tietoa lasten kielenkehityksen ja lukutaidon tukemisesta. - Jos perheen kirjaston käyttöä rajoittaa maksamattomat sakkomaksut, eikä perhe pysty niitä taloudellisista syistä maksamaan, sosiaalityöntekijä/sosiaaliohjaaja voi kirjoittaa lausunnon, jonka perusteella kirjastotoimen johtaja voi mitätöidä sakot.
<p>1–5 -vuotiaiden osallistuminen varhaiskasvatukseen lisääntyy</p>	<ul style="list-style-type: none"> - Varhaiskasvatus tasoittaa erilaisista taustoista tulevien lasten vaihtelevia lähtökohtia ja vähentää siten yhteiskunnallista eriarvoisuutta. - Varhaiskasvatuksessa on tarjolla päivittäin lasta kiinnostavia aktiviteetteja.

- | | |
|--|---|
| | <ul style="list-style-type: none">- Varhaiskasvatuksessa tunnistetaan lapsen mahdollinen tuen tarve ja järjestetään tarkoituksenmukaista tukea. Riittävän aikaisella ja oikein kohdennetulla tuella voidaan edistää lapsen kehitystä, oppimista ja hyvinvointia.- Perheille on tarjolla vaihtoehtoisia varhaiskasvatuspalveluja- Varhaiskasvatuspaikkoja on riittävästi- Ajanmukaiset toimitilat |
|--|---|

5. TAVOITTEIDEN SEURANTA JA ARVIOINTI

Lasten ja nuorten hyvinvointisuunnitelma on tarkentava osa kuntien hyvinvointikertomusta ja osana arviointia sitä tarkastellaan myös suhteessa Siun soten 28.11.2019 hyväksytyyn alueelliseen hyvinvointikertomukseen. Tavoitteiden seurannan ja arvioinnin vuosittainen prosessi on seuraavanlainen:

1. Vuosittainen tarkastelupiste on toukokuu. Arviointia varten kukin toimija kokoaa tuoreimmat indikaattoritiedot, jotka tässä vaiheessa ovat käytettävissä. Tarkastelupisteen valinnassa on huomioitu myös osapuolien tilinpäätöksen ja talousarvion vuosittainen rytmitys. Joensuu ja Kontiolahti toimivat tarkastelukokouksen kokoonkutsujana vuorovuosittain. Joensuu, Kontiolahti ja Siun sote kokoavat tulokset yhteenvedoksi, tarkastelevat niitä ensin yhdessä ja sen jälkeen omissa organisaatioissaan.
2. Yhteenveto esitellään alueellisen perhekeskuksen johtoryhmässä, joissa alan substanssiosaajilla on mahdollisuus tuoda moniammatillista näkemystä tarkasteluun. Lisäksi sovitaan miten lapset ja nuoret ovat mukana tulosten arvioinnissa.
3. Tarkennettu yhteenveto tiedotetaan organisaatioissa sisäisesti sekä perhekeskuksen alueellisissa tapaamisissa.
4. Yhteenveto saatetaan tiedoksi päätöksentekijöille.
5. Mikäli tarpeellista, toimenpiteitä päivitetään virkamiestyönä (vuosittainen päivittäminen) ja huomioidaan esimerkiksi toimenpidesuunnitelmissa.
6. Suunnitelma päivitetään valtuustokauden lopussa seuraavaksi valtuustokaudeksi lain edellyttämän prosessin mukaisesti (Lastensuojelulaki §12).

LINKIT

- OPAS - kouluikäymättömät oppilaat: http://www.tuuve.fi/wp-content/uploads/2019/04/Kouluakaymattomatoppilaat_opas.pdf
- <https://www.potilaanlaakarilehti.fi/suunvuoro/hammasvauriot-mustelmat-ja-palovammat-kasvoissa-voivat-johtaa-kaltoinkohtelun-jaljille/>
- suun vaivat voivat kertoa ongelmista: <https://www.hs.fi/kotimaa/art-2000005833218.html>
- Lasten ylipaino ja lihavuus Joensuu: http://www.terveytemme.fi/finlapset/areas/pipa_infograafi_joensuu.html?filename=areas%2Fpipa_infograafi_joensuu.html
- Lasten ylipaino ja lihavuus Kontiolahti: http://www.terveytemme.fi/finlapset/areas/pipa_infograafi_kontiolahti.html?filename=areas%2Fpipa_infograafi_kontiolahti.html
- Lasten ylipainosta: <http://www.terveytemme.fi/finlapset/>
- Lasten ja nuorten lihavuuden hoitoketju: https://www.siunsote.fi/documents/4823935/5460144/Siunsote_hoitoketjut_lasten+ja+nuorten+lihavuus/00c91c85-9dc9-44e4-aa9e-2496b79d83ee
- Nuorten ylipaino, itse arvioitu terveydentila ja hyvinvointi – Kouluterveyskyselyn 2017 tuloksia. http://www.julkari.fi/bitstream/handle/10024/138490/URN_ISBN_978-952-343-379-3.pdf?sequence=1&isAllowed=y
- Opas koulunkäynnin edistämiseen. 2014. Folkhälsan
- Kouluterveyskysely <https://thl.fi/fi/tutkimus-ja-kehittaminen/tutkimukset-ja-hankkeet/kouluterveyskysely>
- Lihavuus laskuun - hyvinvointia ravinnosta ja liikunnasta: Kansallinen lihavuusohjelma - toiminta ja toimeenpano suunnitelman 2016-2018. <http://urn.fi/URN:ISBN:978-952-302-665-0>
- Kunta päättää: Ravitsemus, liikunta ja lihavuuden ehkäisy kuntalaisten arjessa. <http://urn.fi/URN:ISBN:978-952-302-835-7>
- Opetushallitus: koulutus, tutkinnot/varhaiskasvatus <https://www.oph.fi/fi/koulutus-ja-tutkinnot/varhaiskasvatus>
- Opetushallitus: Vaikuttava varhaiskasvatus, tilannekatsaus 2016 <https://www.oph.fi/fi/tilastot-ja-julkaisut/julkaisut/vaikuttava-varhaiskasvatus>
- Valtioneuvosto: Oecd koulutusjärjestelmävertailu https://valtioneuvosto.fi/artikkeli/-/asset_publisher/1410845/oecd-vertailu-suomessa-kilpailu-korkeakoulupaikoista-on-kovaa
- Kontiolahtien kunta: Turvallisen kasvatus- ja koulutuskulttuurin luominen <https://www.kontiolahti.fi/documents/364530/1626628/Turvallisen+kasvatus-+ja+koulukulttuurin+luominen.pdf/ed4a62be-8ef1-cd5a-8285-5879621435d7>
- varhaiskasvatuksen opetussuunnitelman perusteet <https://www.oph.fi/fi/tilastot-ja-julkaisut/julkaisut/varhaiskasvatussuunnitelman-perusteet-2018>
- perusopetuksen opetussuunnitelman perusteet <https://www.oph.fi/fi/koulutus-ja-tutkinnot/perusopetuksen-opetussuunnitelmien-perusteet>
- Joensuun seudun alueellinen perusopetuksen opetussuunnitelma <https://peda.net/opetussuunnitelma/ops2016>
- Joensuun seudun alueellinen varhaiskasvatuksen opetussuunnitelma <https://peda.net/joensuu/jsv1>

LIITTEET

Liitteisiin on koottu toimijoiden kuvauksia lasten ja nuorten palveluiden nykytilasta, lainsäädännöstä ja käytänteistä. Varsinainen lasten ja nuorten hyvinvointisuunnitelma on tarkoituksellisesti tiivis ja keskittyy tarkastelun painopisteiksi valittuihin ilmiöihin ja niiden ympärillä olevien toimien kuvaukseen ja tavoitteisiin. Liitteiden avulla kuva lasten ja nuorten hyvinvoinnin ympärillä tehtävästä työstä avautuu laajemmin.

LIITE 1

LASTEN JA NUORTEN PALVELUT JOENSUU

Joensuussa lasten ja nuorten hyvinvointiin liittyvä työ keskittyy pääasiallisesti hyvinvoinnin toimialalle. Hyvinvoinnin toimialaan kuuluvat yhteiset palvelut, kehittämis-, varhaiskasvatus-, koulutus-, nuoriso-, kulttuuri- ja liikuntapalvelut.

Seuraavassa on kuvaus hyvinvoinnin toimialan eri ikäluokkia koskevista palveluista läpileikkaavasti.

Syntyvyys Joensuussa on viime vuosina pudonnut n. 50 lapsella/ikäryhmä. Ennuste 0-6-vuotiaiden lasten määrästä löytyy liitteenä.

0 – 5-vuotiaat

Uusi varhaiskasvatuslaki tuli voimaan 1.9.2018. Varhaiskasvatuslaissa on säädetty varhaiskasvatuksen tavoitteet. Uudessa laissa on entistä selkeämmin huomioitu lapsen etu lähtökohtana varhaiskasvatuksen järjestämisessä ja täsmennetty henkilöstön kelpoisuusvaatimuksia. Varhaiskasvatussuunnitelman perusteet uudistuivat lain myötä joulukuussa 2018 ja paikalliset varhaiskasvatussuunnitelmat otetaan käyttöön 1.8.2019.

Varhaiskasvatuksen tehtävä on edistää lasten kokonaisvaltaista kasvua, kehitystä ja oppimista yhteistyössä huoltajien kanssa. Varhaiskasvatus edistää lasten tasa-arvoa ja yhdenvertaisuutta ja ehkäisee syrjäytymistä. Varhaiskasvatuksessa opitut tiedot ja taidot vahvistavat lasten osallisuutta sekä aktiivista toimijuutta yhteiskunnassa. Lisäksi varhaiskasvatus tukee huoltajia kasvatustyössä sekä mahdollistaa heidän osallistumisensa työelämään tai opiskeluun.

Varhaiskasvatuslain mukaan kunnan tehtävä on järjestää varhaiskasvatusta perheiden tarpeen mukaan. Tarvittaessa varhaiskasvatusta järjestetään myös iltaisin, öisin ja viikonloppuisin.

Jokaisella lapsella on oikeus saada varhaiskasvatusta 20 tuntia viikossa. Lapsella on kuitenkin oikeus kokopäiväiseen varhaiskasvatukseen, mikäli lapsen vanhemmat tai muut huoltajat työskentelevät kokoaikaisesti taikka opiskelevat, toimivat yrittäjänä tai ovat omissa työssä päätoimisesti.

Oikeus kokopäiväiseen varhaiskasvatukseen on myös, jos se on tarpeen lapsen kehityksen, tuen tarpeen tai perheen olosuhteiden takia taikka se on muutoin lapsen edun mukaista. Vanhemman jäädessä työttömäksi oikeus kokopäiväiseen varhaiskasvatukseen säilyy kahden kuukauden ajan. Lapsella on oikeus tarpeen mukaan 20 tuntia laajempaan varhaiskasvatukseen vanhemman tai muun huoltajan osa-aikatyön, väliaikaisten työskentelyjaksojen, työmarkkinatoimenpiteiden, kuntoutuksen ja muiden vastaavien syiden vuoksi.

Joensuussa on käytössä lapsen varhaiskasvatusoikeus 20 tuntia viikossa. Ryhmäkoko on 24 niissä yli 3-vuotiaiden ryhmissä, missä se tilojen puitteissa on mahdollista. Tämä tarkoittaa käytännössä uusia päiväkotiteja, joissa lapsiryhmien tilat ovat riittävän isot 24:lle lapselle.

Varhaiskasvatuspalveluihin Joensuussa sisältyvät sekä kunnallinen että yksityinen päiväkotihoido, ilta- ja vuoroahoito, avoin varhaiskasvatustoiminta sekä perhepäivähoitajien kotona järjestämä perhepäivähoito. Kunnallista päiväkotihoidoa on 31:ssä ja yksityistä päiväkotihoidoa 19:ssä päiväkodissa. Iltahoitoa tarjotaan Enon Metsätähdessä, Hammaslahden päiväkotihippulassa (31.5.2020 saakka), Huvikummun päiväkodissa ja Pataluodon päiväkodissa. Vuoroahoitoa antaa Niinivaaran vuoropäiväkotihoido. Avoimen varhaiskasvatuksen ryhmiä on tällä hetkellä kaupungissa seitsemän. Ryhmät muodostetaan alueellisen tarpeen mukaan. Perhepäivähoitajia on n. 130. Joensuussa on lisäksi yksi ryhmäperhepäiväkotihoido, joka toimii kyseisen alueen perhepäivähoidon varahoitoyksikkönä.

Leikkikenttätoimintaa järjestetään seitsemällä leikkikentillä ympäri Joensuuta vuonna 2019. Toiminta on tarkoitettu pääasiassa 4–10-vuotiaille. Yli neljävuotiaan voi jättää kentälle ilman omaa valvojaa, alle neljävuotiaalla on oltava oma aikuinen hoitaja mukana. Leikkikenttätoimintaan voi osallistua maksimissaan 30 lasta /leikkikenttä. Toiminta on maksutonta, mutta mahdollisista retkistä aiheutuvat kulut maksavat vanhemmat. Toiminta-aika on arkipäivisin 9-14.

Vuonna 2018 lasten osallistuminen varhaiskasvatukseen vaihtelee 46-89 prosentin välillä kunnan alueesta riippuen.

Vuonna 2017 huoltajille tehdyn asiakastyytyväisyyskyselyn mukaan Joensuussa erinomaisella tasolla yleisesti ovat

- varhaiskasvatuspaikan hakeminen ja varhaiskasvatusyksikön tilat
- toiminta yksikössä päivän aikana
- yhteistyö henkilökunnan kanssa

Huoltajien hoitopaikkatoiveet toteutuvat yleensä melko hyvin toimintakauden alusta. Uudet päiväkodit houkuttelevat hakijoita ja näihin voi olla jonoa. Kesken vuoden paikkoja vapautuu hyvin satunnaisesti. Aluetoivettakaan ei usein tuolloin voida toteuttaa. Perhepäivähoitoon olisi enemmän tulijoita kuin pystytään sijoittamaan.

Huoltajilla on mahdollista toivoa siirtoa toiseen yksikköön. Nämä toiveet pyritään toteuttamaan seuraavan toimintakauden alusta. Seuraamme sisäisiä siirtotoiveita pitkin toimintakautta ja pyrimme vastaamaan niihin mahdollisuuksien mukaan.

Varhaiskasvatuksen painopistealueina on positiivinen pedagogiikka ja Miniverso. Positiivisessa pedagogiikassa keskiössä on lapsen luontevahvuuksien ja myönteisten tunteiden tunnistaminen ja hyödyntäminen. Miniverso vahvistaa sovittavaa toimintakulttuuria ja sovittelu tarjoaa vaihtoehdoisen menetelmän ratkaista lasten keskinäisiä sekä varhaiskasvatuksen henkilöstön ja lasten välisiä ristiriitoja. Henkilökunta on saanut koulutusta positiivisen pedagogiikan ja Miniverson käyttöön.

Työttömyys laskenut ja osallistumisaste varhaiskasvatukseen on sen myötä noussut. Kotihoidon tuen määrä on pudonnut, mikä kertoo osaltaan huoltajien työllistymisestä.

Varhaiskasvatuksessa on ollut vuonna 2018 kaksi ja vuonna 2019 edellisten lisäksi kaksi määrääikaista perheohjaajaa. Perheohjaus tähtää vanhemmuuden vahvistamiseen ja perheen voimavarojen lisääntymiseen.

Tilanteita, joissa perheohjaus voi olla mukana, ovat

- lapsen kasvun ja kehityksen edistäminen
- lasten hoidossa ja kasvatuksessa tukeminen
- perheen arjessa selviytymisen edistäminen
- parisuhteen ja vanhemmuuden tukeminen
- eroperheissä yhteisvanhemmuuden tukeminen
- lapsen edun turvaaminen
- perheen vuorovaikutustaitojen tukeminen

- sosiaalisen verkoston ylläpitäminen ja vahvistaminen
- varhaiskasvatuksen henkilöstön konsultointi sekä tukeminen

Eriyistä tukea saavien lasten määrä varhaiskasvatuksessa on 8-10 prosenttia. Kaupungissa työskentelee erityislastentarhanopettajia, joiden tehtävänä on tukea tuen tarpeessa olevia lapsia.

Lapsen tarvitsema tuki järjestetään mahdollisimman pitkälle varhaiskasvatuksessa siten, että lapsi toimii ryhmän jäsenenä muiden lasten kanssa ja hänen sosiaalisia kontaktejaan ryhmässä tuetaan. Tuki aloitetaan mahdollisimman varhaisessa vaiheessa. Osana tuen järjestämistä tehostetaan yhteistyötä vanhempien ja varhaiskasvatuksen henkilöstön kesken. Kaikessa toiminnassa pyritään lapsen kasvun ja kehityksen mahdollisimman varhaiseen tukemiseen.

Vuoden 2018 syksyllä varhaiskasvatuksessa käynnistyi ns. lumiukkotoiminta, joka on valtakunnallisen Icehearts-mallin pohjalta varhaiskasvatukseen muokattu tukipalvelu haastavasti käyttäytyville lapsille ja heidän perheilleen. Lumiukkoja on tällä hetkellä kaksi, jotka toimivat Noljakka-Marjala-alueella. Hankerahalla lumiukkojen määrää on tarkoitus lisätä viiteen.

Siun soten lastenneuvolan kanssa tehdään yhteistyötä. 18 kk- ja 4 v- laajaa terveystarkastusta varten varhaiskasvatuksen yksiköissä täytetään neuvolan yhteistyölomakkeet, joihin laitetaan yksikön havaintoja lapsesta.

Lastensuojelun ja lapsiperheiden varhaisen tuen kanssa tehdään yhteistyötä tarvittaessa silloin kun lapsen hyvinvoinnista herää huoli.

Joensuun taidemuseo Onni tarjoaa helmikuussa Onnin päivien aikaan taidetyöpajoja päiväkodeille ja perhepäivähoitajille. Kohderyhmänä ovat 4-6-vuotiaat. Pohjois-Karjalan museon ylläpitämä lasten leikkipaikka ja oppimisympäristö, Mukulakatu, tarjoaa mahdollisuuden tutustua Joensuun kaupungin historiaan.

Joensuun seutukirjasto järjestää viikoittain satutunteja eri toimipisteissään. Lisäksi järjestetään tapahtumia, jotka on suunnattu vauva- ja pikkulapsiperheille. Seutukirjasto tarjoaa tilat pienten lasten sanataideryhmille.

Joensuun konservatorio järjestää musiikkileikkikoulutoimintaa 0-5 vuotiaille. Toimintaa järjestetään konservatorion tilojen ohella myös Noljakassa, Niittylahdessa, Karhumäessä ja Enossa.

6 – 12-vuotiaat

Joensuussa esiopetusta järjestetään sekä päiväkodeissa että kouluilla toimivissa esiopetusryhmissä. Vuorohoitoa tarvitsevien esiopetus on järjestetty Niinivaaran päiväkodissa. Esiopetus on perusopetuslain alaista toimintaa ja sitä annetaan vähintään 700 tuntia lukuvuodessa. Esiopetusryhmät muodostetaan niin, että lapsi on jo esiopetuksessa omalla lähikoulualueellaan, jotta siirtyminen 1. luokalle sujuisi mahdollisimman hyvin ja omaan ryhmään tulisi jo esiopetuksesta tuttuja kavereita. Varhaiskasvatuksessa esiopetuksen kuratoinnista vastaavat perheohjaajat.

Perusopetuslain mukaan kunnan tehtävä on järjestää sen alueella asuville oppivelvollisuusikäisille maksutonta opetussuunnitelman mukaista perusopetusta. Ekaluokkalaiset voivat aloittaa koulutiensä kaupungin 21 alakoulussa.

Kulttuurin virta kulttuuripolku tarjotaan kaikille Joensuun perusasteen 1. -9. -luokkien oppilaille. Kulttuurisisällöt koostuvat museoiden, kirjaston ja kaupunginorkesterin tarjonnasta. Kirjasto tarjoaa Kulttuurin virtaan liittyvät tunnit 1. ja 4. luokille. Kaupunginorkesteri tarjoaa 3.-luokkalaisten konsertin. Museot tarjoavat kierrokset 5. ja 6. luokkaisille.

Seutukirjasto edistää lasten ja nuorten lukuharrastusta mm. Lukudiplomein ja lukukoiratoiminnalla. Seutukirjasto toteuttaa hankerahoituksella koululaisten kerhotoimintaa ja tarjoaa tiloja ulkopuolisten toimijoiden kerhoille. Loma-aikoihin suunnataan lapsille tarkoitettuja tapahtumia.

Konservatorio järjestää 6-12 vuotiaille musiikin laajan oppimäärän mukaista taiteen perusopetusta. 6 - 8-vuotiaille on mahdollisuus osallistua myös musiikkivalmennusryhmiin.

Nuorisopalveluiden alueellisessa toiminnassa 6-12-vuotiaille on useimmilla nuorisotaloilla junnutoimintaa, joka pääsääntöisesti on ikäryhmälle varattua omaa aikaa tai kerhomuotoista. Myös leiritoiminta ja retket tukevat kohderyhmän kasvua ja kehitystä.

13 – 16-vuotiaat

K789 -kortti on joensuulaisten koululaisten avain lukuisiin etuihin aina nuorisopalveluiden retkistä kulttuurikokemuksiin ja uimahalliin saakka. Museoilla kortti oikeuttaa ilmaiseen sisäänkäyntiin.

Ikäryhmä on vahvasti nuorisopalveluiden kohderyhmää, jolle lähinnä alueilla on tarjolla avointa ja ryhmätoimintaa. Kouluille suuntautuvat ryhmässä on voimaa koulutukset, joita pidetään kaikille kaupungin 7-luokkalaisille. Ankkuritiimin toiminnan kautta pidetään oppitunteja ja vanhempainiltoja kiusaamiseen, päihteisiin nuorten rikoksiin liittyen.

Joensuun taidemuseo Onnissa on toteutettu hankerahoituksella taidetyöpajoja 7.-8. luokkalaisille.

Seutukirjasto tarjoaa Kulttuurin virta –tunnit 7.luokille. Nuorten tapahtumia järjestetään vuosittain –teemat liittyvät lukemiseen, pelaamiseen, elokuvaan ja musiikkiin. Kirjasto tarjoaa runsaasti mahdollisuuksia työelämään tutustumiseen TET-harjoittelujen ja kaupungin kesätöiden avulla.

17 – 19-vuotiaat

Seutukirjasto tarjoaa kirjavinkkausta, kirjastoon tutustumisia ja tiedonhaun opetusta koulujen toiveiden mukaisesti.

Yli 16-vuotiaille nuorille on tarjolla etsivän nuorisotyön palvelut ja harrastepankin kautta on mahdollista ilman kustannuksia kokeilla erilaisia harrastuksia ja vahvistaa elämänhallintaan liittyviä taitoja.

20 – 29-vuotiaat

Itä-Suomen yliopiston eri oppiaineiden opiskelijoille on pidetty luentoja museoalasta.

Perheet

Pohjois-Karjalan museon ylläpitämä lasten leikkipaikka ja oppimisympäristö, Mukulakatu, tarjoaa mahdollisuuden tutustua Joensuun kaupungin historiaan.

Pohjois-Karjalan museossa on tuotettu Muistat sie-muistelulaukkuja 1930-60 -lukujen elämästä seitsemän eri teeman kautta. Käsityö on jaettu kahteen erilaiseen laukkuun. Pula-aika -laukuissa on samat tekstit, mutta esineet poikkeavat toisistaan. Muistelulaukut ovat lainattavissa Joensuun seutukirjaston / Vaara-kirjastojen toimipisteistä ja niihin voi tehdä varauksen. Laukkujen laina-aika on kaksi viikkoa. Laukkuja saa lainata yhden kerrallaan. Muistelulaukut sisältävät historiatietoa, kuvia, vanhoja lehtiä, kirjoja ja "tunneumuistitekstejä" eli teemaan liittyviä runoja, muisteluksia, sananlaskuja, kaskuja yms. Laukuista voi myös löytää tuoksuja, musiikkia ja ääniä, joiden avulla voi tehdä tunnelmointimatkan vaikkapa rantasaunaan. Jokainen laukku sisältää myös niiden teemaan liittyvää esineistöä. Joissakin laukuissa on myös "interaktiivisia" esineitä.

Joensuun taidemuseo Onnille on tulossa koko perheen omatoiminen virtuaalinen taideseikkailu.

Kirjaston palvelut, tilat ja tapahtumat ovat avoimia kaikille. Perheiden näkökulma huomioidaan kirjaston tai kirjastoautopysäkin sijainnin ja aukioloaikojen määrittelyissä: saavutettavuus arjessa on tärkeää. Omatoimiaukiolon lisääntyminen antaa perheille lisää mahdollisuuksia kirjaston käyttöön.

Muuttuvat tilamahdollisuudet: saumat harrastamiseen, oleskeluun ja ajanviettoon. Osa toteutuu jo nyt.

Perheille tarjolla nuorisopalveluiden kautta on Sinkkolan kotieläin pihan palvelut erilaisten tapahtumien, teatterin ja kerhojen myötä.

Konservatorio järjestää 13-16-vuotiaille laajan oppimäärän mukaista taiteen perusopetusta musiikissa. Joensuun taidemuseo Onnissa on käytössä Pohjois-Karjalan Muisti ry:n ja Pohjois-Karjalan Mielenterveysomaiset ry:n kanssa kehitetty Taiteista tunteisiin – polku, joka on tilattavissa yksittäisille ryhmille.

LIITE 2

LASTEN JA NUORTEN PALVELUT KONTIOLAHTI

Kontiolahdessa lasten ja nuorten hyvinvointiin liittyvät palvelut toteutuvat pääasiallisesti sivistystoimessa varhaiskasvatus-, koulutus-, nuoriso-, kulttuuri- ja liikuntapalveluina.

Sosiaali- ja terveystoiminta tuottaa Siun soten keskinen alue.

1-6-VUOTIAAT VARHAISKASVATUS JA ESIOPETUS

Varhaiskasvatuspalveluihin sisältyvät kunnallinen ja yksityinen päiväkotihoido, ilta- ja vuorohoido, avoin varhaiskasvatustoiminta sekä perhepäivähoitajien kotona järjestämä perhepäivähoito. Kunnallisia päiväkotia on 9, joista päiväkotit Aurinkokolossa järjestetään ilta- ja vuorohoido, lisäksi kunnan alueella toimii 5 yksityistä päiväkotia. Kunnassa käytössä on palveluseteli yksityistä varhaiskasvatusta varten, jolloin perheet voivat valita yksityisen varhaiskasvatuspaikan myös Joensuussa toimivista yrityksistä. Kunta maksaa kotihoidon tuen kuntalisää alle 3-vuotiaista lapsista 100 euroa/kk ja sisaruksesta 25 €/kk, kotihoidon tuen ja kuntalisän saaminen ei ole este avoimen varhaiskasvatuksen ryhmiin osallistumiselle.

Syntyvyys ja kuntaan muutto ovat pienentyneet viime vuosina myös Kontiolahdessa, alle kouluikäisten määrä on vähentynyt n. 50 lapsella/vuosi (liite: alle kouluikäiset lapset kylittäin), samalla kotihoidon tuen käyttö on vähentynyt ja alle 3-vuotiaiden osallistuminen varhaiskasvatuksen ryhmiin on lisääntynyt.

Kontiolahden varhaiskasvatuksessa on käytössä suhdeluku yksi kasvatusvastuullinen aikuinen kahdeksaa yli 3-vuotiaasta kohti, jolloin ryhmissä voi olla yhtä aikaa läsnä lapsia enintään 24 kokopäivälästä, niissä päiväkodeissa, joissa ovat riittävät kyseiselle lapsimäärälle. Kunnassa on myös ns. sisarusryhmiä, jolloin lasten lukumäärä suhteutetaan kyseisellä suhdelukuperiaatteella. Lisäksi kunnassa on kaksi pienryhmää, joissa ryhmäkoko on pienempi, koska ryhmään on sijoitettu useita tukea tarvitsevia lapsia ja tuen tarpeet on huomioitu myös henkilöstörakenteessa siten, että ryhmässä on varhaiskasvatuksen erityisopettaja. Pääasiassa tukea tarvitsevat lapset ovat sijoitettuna kuitenkin lähipäiväkoteihin ns. tavallisiin ryhmiin. Kiertävä varhaiskasvatuksen erityisopettaja on näiden ryhmien tukena. Kunnassa on kolme kiertävää varhaiskasvatuksen erityisopettajaa ja lisäksi kunnassa on viisi omaa ryhmäavustajaa, joiden sijoituspaikka mietitään vuosittain tarpeen mukaan. Tarvittaessa joidenkin lasten tueksi on palkattu myös henkilökohtaisia avustajia. Varhainen tuki toteutetaan kolmiportaisen tuen mallin mukaisesti.

Varhaiskasvatuksen toteuttamista ohjaavat varhaiskasvatustilaki ja Joensuun seudun varhaiskasvatussuunnitelma, jossa painopisteenä on positiivinen pedagogiikka. Onttolan ja Peltosirkun päiväkodit osallistuvat pilottipäiväkoteina Itä-Suomen ja Jyväskylän yliopistojen ProVaka-kehittämishankkeeseen. ProVaka-toiminta tukee lasten sosiaalisia taitoja kehittämällä päiväkodin toimintakulttuuria. Tavoitteena on laajentaa ProVaka-toiminta koko varhaiskasvatukseen.

Lehmon ja kirkonkylän alueella toteutettua avointa varhaiskasvatustoimintaa kehitetään perhekeskusmallin mukaisiksi kohtaamispaikoiksi yhteistyössä järjestöjen ja Siun soten kanssa.

Lehmon alueelle on tehty varhaiskasvatuksen palveluverkkoselvitys. Selvityksen mukaan alueen päiväkotihoidon kysyntä kasvaa tulevina vuosina riippumatta siitä, kuinka iso osa suunnitellun kaavoituksen vaikutuksista väestökasvuun toteutuu. Tavoitteena on saada alueen varhaiskasvatuksen palveluverkko järjestettyä siten, että kunnalliset varhaiskasvatuspalvelut kootaan suurempiin yksiköihin ja palvelusetelin avulla lisätään yksityistä päiväkotitarjontaa.

ESIOPETUS

Esiopetusta järjestetään osana varhaiskasvatusta päiväkodeissa 6-vuotiaiden kokopäiväryhmissä, erillisissä esiopetusryhmissä. Ryhmät pyritään muodostamaan siten, että lapsi toimii jo esiopetuksessa yhdessä muiden samaan kouluun tulevien lasten kanssa. Kontioniemen ja Onttolan uusien koulujen yhteydessä esiopetusryhmät toimivat kouluilla joustavan esi- ja alkuopetuksen toimintamallin mukaisesti. Vuorohoitoa tarvitsevien lasten esiopetus järjestetään päiväkotit Aurinkokollossa.

7 - 12-VUOTIAAT, PERUSOPETUS 1 – 6 LUOKAT

Kontiolahdella toimii 10 alakoulua, yläkoulu sekä lukio. Alakouluista 7 on ns. kyläkouluja ja 3 isoja, yli 200 oppilaan kouluja, ryhmäkoko kouluissa on alle 20. Kunnassa on tehty päätös kahden yhtenäiskoulun muodostamisesta Lehmon ja kirkonkylän alueelle.

Kontiolahden kouluverkon toimintatapaa kehitetään lähikouluperiaatteen mukaisesti. Oppilaille pyritään järjestämään opetukseen osallistumismahdollisuudet entistä paremmin omalla lähikoululla. Opetuksen-, toimintaympäristön sekä tukipalveluiden järjestämistä oppilaslähtöisesti kehitetään lähikouluperiaatteen toteuttamiseksi. Perusopetuksessa oppimisen tuki järjestetään kolmiportaisen tuen järjestämismallin mukaisesti, lainsäädännön velvoittamana. Tuen järjestämisen käytännön toimenpiteet on kuvattu Kontiolahden kunnan perusopetuksen tuen käsikirjassa. Nivelvaiheyhteistyö on pyritty tekemään mahdollisimman sujuvaksi ja nivelvaihe matalaksi, jotta oppilaan koulupolkua tuettaisiin parhaalla mahdollisella tavalla. Esi- ja perusopetuksen nivelvaihetta on madallettu entisestään joustavan esi- ja alkuopetuksen toimintamallien mukaisesti (liite). Uudet koulurakennukset Kontioniemessä sekä Onttolassa tarjoavat tähän loistavan toimintaympäristön.

Lasten ja nuorten osallisuutta on lisätty ottamalla heidän näkemyksensä huomioon uusien tilojen suunnittelu- ja rakennusprojekteissa, lapsille suunnatuissa liikunta-, välitunti- ja leikkivälineiden hankinnoissa. Liikkuva koulu-toimintamalli toteutuu kaikissa yksiköissä esiopetuksesta yläkouluun. Kouluissa toimivat oppilaskunnat aktiivisesti ja lisäksi on käynnistetty Lasten Parlamentti -toiminta.

Perusopetuksen kerhotoimintaa järjestetään yhteistyössä seurojen ja yhdistysten kanssa.

Koululaisten aamu- ja iltapäivätoiminnan palvelut ostetaan 4H-yhdistykseltä. Erityisen tuen piirissä olevien Lehmon pienryhmien oppilaiden palvelut järjestetään itse.

13 – 16-VUOTIAAT, PERUSOPETUS 7 – 9 LUOKAT

Kontiolahdessa toimii tällä hetkellä kirkonkylällä yksi, noin 650 oppilaan yläkoulu.

Kunnassa toimii useita lastensuojelun sijoitusyksikköä, sitä kautta kouluun tulevien nuorten koulunkäynnin tukeminen vaatii koululta paljon resursseja ja yksilöllistä ohjausta. Kontiolahden koulussa toimii pienryhmiä, joiden yleisopetuksen parina toimii ns. **palkkiluokka**. Pienryhmän ja palkkiluokan lukujärjestykset ovat osin identtiset ja siten oppilaat voivat siirtyä tarvittaessa yleisopetuksen ryhmästä pienryhmään ja toisinpäin. **Joustoluokka** tarjoaa tehostettua tukea oppilaille, joilla on psyykkisestä voinnista johtuvia haasteita opiskella yleisopetuksen ryhmissä. Joustava perusopetus, **JOPO-opetus**, järjestetään yleisopetuksen opetussuunnitelman mukaisesti, ellei oppilaalla ole yksilöllistettyjä oppiaineita. Toiminnassa kannustetaan oppilaita itseohjautuvuuteen ja oma-aloitteisuuteen. Työtapoina ovat työpaikka - ja luokkaopiskelu. Näiden ohessa opintoihin kuuluu myös elämyksellinen leiritoiminta ja tutustuminen eri ammattialoihin koulutuskokeilun muodossa.

Koululla työskentelee **päivittäin** koulupsykologi, koulukuraattori ja kouluterveydenhoitaja. 9. luokkalaisille järjestetään koulun koordinoimana ja nuorisotoimen toteuttamana **nivelvalmennusta**, jonka tuella oppilas voi kiinnittyä paremmin toisen asteen opintoihin.

LUKIO

Kontiolahden lukio on perustettu 1974, se on toiminut viime vuosina kolmesarjaisena 9 - 10 opetusryhmän oppilaitoksena, opiskelijoita on nyt 230. Kunnan omaa lukiota ja sen toimintaedellytyksiä on Kontiolahdella pidetty erittäin tärkeänä. Onttola, Kylmäoja-Lehmo ja Kulho sijaitsevat lähellä Joensuuta, viime vuosina hyvät joukkoliikenneyhteydet ja Joensuun lukioiden kasvanut vetovoima ovat tiputtaneet Kontiolahden lukion opiskelijamäärää.

Kontiolahden lukion opiskeluympäristö on modernia tieto- ja viestintätekniikkaa (TVT) ja verkko-oppimista hyödyntävä pedagogisesti avoin oppimisympäristö. Kontiolahden kunta on tarjonnut päätelaitteen opiskelijoiden käyttöön jo vuodesta 2009 ja lukion päättyessä opiskelijat ovat voineet lunastaa laitteen itselleen edullisesti.

Maakunnan pienten lukioiden kanssa valmistellaan yhteisten verkkokurssien tarjontaa (kurssit, joissa on marginaalisesti opiskelijoita kuten lyhyet kielet). Verkkokurseja on jo nyt tarjolla niin yliopisto- kuin AMK-yhteistyössäkin.

KULTTUURIPALVELUT LAPSILLE JA NUORILLE

Kontiolahti kuuluu Pohjois-Karjalan lastenkulttuuriverkostoon, joka edistää lasten ja nuorten kulttuurin tasa-arvoista saavutettavuutta. Verkosto toteuttaa Kulttuurin virta -ohjelmaa ja tuottaa kulttuuripalveluja kouluille ja varhaiskasvatuksen yksiköihin. Kontiolahti osallistuu Suomen Kulttuurirahaston Taidetestaajat -hankkeeseen, jossa kolmen vuoden ajan kuljetetaan kaikki Suomen kasiluokkalaiset tutustumaan maakunnan omaan taidelaitokseen ja yhteen taidelaitokseen Helsingissä.

Kulttuuripalvelut tuottavat vuosittain avoimia matalankynnyksen kulttuuritapahtumia suunnattuna lapsille ja lapsiperheille mm. Valo –lastenteatteritapahtuma ja Lasten Kontiolahti-päivä.

Prosenttiperiaatteella hankittua taidetta hankitaan erityisesti lasten ja nuorten elinympäristöön kouluille ja päiväkoteihin.

LIIKUNTAPALVELUT

Kaikki lasten ja nuorten alle 18 v. liikuntasalivuorot ovat maksuttomia. Lapsille järjestetään vuosittain uimakouluja sekä rannoilla että uimahallissa. Suurin osa liikunta-avustuksista kohdentuu urheiluseurojen kautta lasten ja nuorten liikunnan järjestämiseen.

NUORISOPALVELUT

Kunnan alueella toimii tällä hetkellä kolme nuorisotaloa, joista kaksi (Kirkonkylän ja Lehmon) nuorisotalot kunnan omana toimintona ja Selkien nuorisotalo ostopalveluna. Tiistaisin Kirkonkylän ja Lehmon nuorisotaloilla kokoontuu tytöille tarkoitettua pienryhmä.

Nuorisopalvelut järjestävät myös erilaisia retkiä ja tapahtumia ympäri vuotta yhdessä muiden toimijoiden kanssa.

Koulunuorisotyötä nuorisopalvelut tekevät tällä hetkellä vakituisesti alakouluilla Kylmäojan ja Kontiolahden välituntinuorisotyönä tiistaisin ja keskiviikkoisin. Yläkoululla viikoittaista koulunuorisotyötä tapahtuu keväällä maanantaisin olevan liikuntakerhon ja keskiviikkoisin 8.luokkalaisten odotustunnin aikana. Lisäksi nuorisopalvelut ovat mukana mm. 7.luokkalaisten ryhmäytymistoiminnassa, tukioppilaiden kouluttamisessa, pienluokkien nuottavalmennuksissa.

Kontiolahdella toimii 2-vuotiskausinen nuorisovaltuusto. Nuorisovaltuustolla on jäsen jokaisessa lautakunnassa ja oma edustus myös maakunnallisessa nuorisovaltuustossa.

LIITE 3

PERHEKESKUS

Perhekeskuksen toimijoiksi on valtakunnallisesti määritelty kuntien, soten sekä järjestöjen, seurakuntien että Kelan toiminnat ja palvelut. Kunnista keskeisiä perhekeskustoimijoita ovat varhaiskasvatus ja koulut. Lapsiperheiden sosiaali- ja terveyspalveluista keskeisiä palveluita ovat neuvolapalvelut ja varhaisen tuen palvelut, lääkäripalvelut, suun terveydenhuolto sekä kuntoutus. Järjestöjen toiminta perhekeskuksissa voi olla sekä ammatillista toimintaa että vapaaehtoistoimintaa. Palveluverkostoon kuuluvat keskeisesti myös lapsiperheiden sähköiset palvelut ja kohtaamispaikat. Perhekeskukset tekevät tiivistä yhteistyötä erikoissairaanhoidon ja lastensuojelun kanssa.

Perhekeskus on – keskus-sanastaan huolimatta – palveluiden verkosto, ei rakennus. Perhekeskuksesta puhuttaessa tarkoitetaan oikeammin perhekeskustoimintojen verkostoa. Perhekeskukset on perustettu, jotta maakunnan lasten, nuorten ja perheiden palvelut ja järjestöjen ja seurakuntien toiminta saataisiin yhteensovitettua siten, että sirpaleiset palvelut saataisiin asiakkaiden näkökulmasta selkeämmäksi kokonaisuudeksi. Tavoitteena on hyvinvoivat lapset ja nuoret.

Perhekeskuksen tehtäväksi on määritelty lasten, vanhempien ja perheiden terveyden ja hyvinvoinnin edistäminen ja seuranta sekä lasten kasvun seuraaminen ja edistäminen. Perhekeskuspalveluissa perheet saavat varhaista tukea, hoitoa ja kuntoutusta sekä tukea vanhemmuuteen ja parisuhteeseen. Perhekeskuspalveluissa tulee huomioida perheiden monimuotoisuus ja perheiden monikulttuurisuus. Keskeisiksi tehtäviksi on erikseen mainittu myös lähisuhdeväkivallan ehkäiseminen ja sovinnollisen eron auttaminen sekä yhteistyövanhemmuuden tukeminen eron jälkeen.

Perhekeskuspalveluihin kuuluu olennaisena osana myös kohtaamispaikkatoiminta, joka mahdollistaa lapsille, nuorille ja vanhemmille vertaistuen ja yhteisöllisyyden kokemuksen.

Perhekeskuspalvelujen verkosto näyttäytyy asiakkaillemme pääasiassa uudenaikaisina työmenetelminä ja työmuotoina. Tavoitteenamme on, että nämä työmuodot tulevat olemaan kaikkien pohjois-karjalaisten perheiden käytettävissä, asuinpaikasta riippumatta. Tavoitteena on myös kouluttaa ja jalkauttaa osaamista ja työmuotojen käyttöä aktiivisesti kaikille lasten, nuorten ja perheiden kanssa toimiville tahoille niin kunnissa, Siun Sotessa, järjestöissä kuin seurakunnissakin. Työskentely- ja toimintamallit luovat meille yhteisen teoreettisen ja toiminnallisen mallin ja tavan perheiden kohtaamiseen ja perheiden auttamiseen. Työskentelymallien valinnan perusteena ovat olleet lapsiperheiden ja työntekijöiden kokemukset, kokeilut, valtakunnalliset linjaukset ja tutkittu tieto. Perhekeskuksen keskeisimmiksi työmuodoiksi on valittu Lapset puheeksi -toimintamalli ja vastuutyöntekijä-malli sekä kohtaamispaikat.

LIITE 4

SIUN SOTE LASTENSUOJELU

Milloin lapsi sijoitetaan oman kodin ulkopuolelle?

Jos lapsi ei ole turvassa kotonaan tai turvassa itseltään, eikä tilanteeseen voida vaikuttaa muilla keinoilla, lastensuojelun järjestää lapsen hoidon oman kodin ulkopuolella.

Lyhytaikainen sijoitus on yhteinen ratkaisu

Vaikeassa tilanteessa lapsi tai koko perhe voidaan sijoittaa hetkeksi pois kotoa avohuollon tukitoimena. Avohuollon sijoitus on aina vapaaehtoinen.

Lapsi voi olla sijoitettuna lyhyen aikaa, jos arvioidaan, että tilanne korjaantuu nopeasti. Esimerkiksi jos vanhempien ja nuoren välit kiristyvät niin, että yhdessä olo tuntuu mahdottomalta, voi nuori asua jonkin aikaa muualla kuin kotona. Vanhemmat päättävät edelleen lapsen asioista ja huollosta. Vanhemman päihde- tai mielenterveysongelmien kuntoutumisjakson ajaksi myös koko perhe voi muuttaa laitokseen väliaikaisesti. Tarvittaessa avohuollon sijoitus voidaan tehdä myös kiireellisesti.

Kiireellinen sijoitus tehdään, jos lapsi on välittömässä vaarassa

Jos lapsi on välittömässä vaarassa, eikä kukaan läheisistä pysty huolehtimaan hänestä, lastensuojelun pitää hakea lapsi turvaan. Tätä kutsutaan kiireelliseksi sijoitukseksi.

Kiireellinen sijoitus on aina väliaikainen. Se voi tulla kyseeseen esimerkiksi silloin, jos vanhemmat ovat niin päihtyneitä, etteivät pysty huolehtimaan lapsesta tai jos pieni lapsi on jätetty yksin kotiin pitkäksi aikaa. Lapsi voi myös itse käyttäytymisellään aiheuttaa itselleen vaaran esimerkiksi käyttämällä päihteitä. Jos lapsi on välittömässä vaarassa, kiireellinen sijoitus voidaan tehdä, vaikka lapsi tai vanhemmat vastustaisivat sitä.

Lastensuojelun työntekijöillä on laajat oikeudet päättää lapsen asioista sijoituksen aikana. He tekevät kuitenkin tiivistä yhteistyötä huoltajien ja vanhempien kanssa. Perheen tilanne ja avun tarve selvitetään kiireellisen sijoituksen aikana. Tavoitteena on, että lapsi voi palata kotiin turvallisiin olosuhteisiin. Sosiaalityöntekijä arvioi, voiko sijoitus päättyä ja tekee sijoituksen lakkaamispäätöksen. Jos arvioidaan, että lapsen palaaminen kotiin ei ole turvallista, aletaan valmistella huostaanottoa.

Huostaanotto on viimeinen vaihtoehto

Huostaanotto tarkoittaa, että lapsesta pidetään huolta hänen oman kotinsa ulkopuolella. Se on viimeinen toimi, johon ryhdytään, jos ongelmat ovat todella vakavia tai ne ovat kestäneet kauan. Yleensä ennen huostaanottoa on jo tapahtunut paljon, ja lasta ja perhettä on yritetty auttaa eri avohuollon tukitoimilla. Viranomaiset tekevät kuitenkin tiiviisti yhteistyötä lapsen huoltajien ja vanhempien kanssa, eivätkä työntekijät voi päättää esimerkiksi lapsen uskonnosta.

Sosiaali- ja perhepalveluissa on vahvistettu varhaisen tuen palveluiden määrää, tulokset näkyvät viiveellä. Vahvistetaan ennaltaehkäisevää palvelua entisestään ja kohdennetaan toimenpiteitä oikeisiin perheisiin.

Erityisessä riskissä olevien lasten tunnistaminen entistä varhaisemmassa vaiheessa. Neuvolan voimaperheet + yli toimialarajojen käytössä oleva/otettava lapset puheeksi malli apuna tunnistamisessa

Riskiperheiden tunnistaminen (vanhempien pulmat) hyvissä ajoin, ekavauvakeskustelut. Ennaltaehkäisevien sosiaalipalveluiden yhteistyön vahvistaminen päihde- ja mielenterveyspalveluiden kanssa. ☑ tuloksena perhekeskusyhteistyötä

LIITE 5

SIUN SOTE

HAMMASHUOLTO

Lasten ja nuorten suun terveystarkastuksia järjestetään koko ikäluokan kattavina asetuksen (338/2011) mukaisina määräaikaistarkastuksina sekä yksilölliseen tarpeeseen perustuvina terveystarkastuksina. Kutsut tarkastuksiin lähetetään kirjeitse kotiin. Tarkastuksia suorittavat hammaslääkärit, suuhygienistit ja hammashoitajat. Tarkastuksissa selvitetään suun terveydentila, sen kehitys ja hoidon tarve sekä tehdään tarvittaessa henkilökohtainen terveystarkastus. Lapselle, jolla on erityinen riski sairastua suusairauksiin, järjestetään tehostettu ehkäisevä suun terveydenhuolto ja yksilöllisesti määritellyt suun terveystarkastukset. Asetuksen mukaiset ikäkausitarkastukset suun terveydenhuollossa ovat: 18kk, 3-vuotiaat, 5-vuotiaat, 1-luokkalaiset, 3-luokkalaiset, 5-luokkalaiset sekä 8-luokkalaiset. Myös neuvolassa terveydenhoitaja ja lääkäri arvioivat suun terveydentilaa 6kk-6v iässä.

Lukioissa ja ammatillisessa koulutuksessa sekä ammattikorkeakoulussa opiskelevat ovat oikeutettuja suun terveystarkastukseen vähintään kerran opintojen aikana. Opiskelijan tulee itse huolehtia ajanvarauksesta.

Lasten ja nuorten suun terveyttä mitataan ja tarkastellaan vuosittain potilastietojärjestelmästä saatavilla tiedoilla. Tarkasteltavat ikäluokat ovat: 5-vuotiaat, 1.luokkalaiset (7-8v), 5lk. (11-12v) sekä 8.luokkalaiset (14-15v). Suun terveyden mittareina toimivat DMF-indeksi (kariuksen esiintyminen) ja CPI-indeksi (hampaiden puhtaus/ikenien terveys).

Neuvolan- ja kouluterveydenhuollon määräaikaistarkastuksista poisjäävien tuen tarve tulee pyrkiä selvittämään. Tämä tapahtuu selvittelemällä perheen ajankohtaista tilannetta ja poisjäännin syitä. Suun terveydenhuollossa seurataan lasten käyntejä määräaikaistarkastuksissa. Suun terveydenhuollossa on kehitetty ikäkausitarkastuksista poisjääneiden perheiden, lasten ja nuorten yhteydenoton tueksi Poispuokas-toimintamalli. (Jos lapsi/perhe ei saavu kahden kutsun tai useiden yhteydenottoyritysten jälkeen määräaikaistarkastukseen tai yhteyttä vanhempiin ei saada, on huoli perheen hyvinvoinnista herännyt. Moniammatillisella yhteistyöllä (neuvola, kouluterveydenhoitaja/kuraattori, sosiaalityöntekijät) selvitetään lapsen/perheen tilanne ja ohjataan lapsi yksilöllisen suunnitelman mukaan suun terveystarkastukseen.)

Suun terveyden edistäminen on keskeinen osa kaikkia suun terveydenhuollon palveluja. Suun terveyttä edistävää työtä tehdään moni-ammattisesti sosiaali- ja terveydenhuollon ammattilaisten kanssa, varhaiskasvatuksen, oppilaitosten ja erilaisten järjestöjen sekä yhdistysten kanssa. Suun terveydenhuolto osallistuu kohdennetusti lapsiperheille suunnattuihin tapahtumiin.

Varhaiskasvatuksen kanssa yhteistyössä toteutettua esikoululaisten ja päivähoitoikäisten harjauskoulua on alettu laajentamaan Siun Sotessa vuonna 2018. Päivähoidossa tapahtuvaa ohjattua harjausta toteutetaan tällä hetkellä Liperissä, Outokummussa, Nurmeksessa ja Kiteellä. Suun terveydenhuollon henkilöstö opastaa harjauksen aloittamisessa uusia eskariryhmiä vuosittain ja osallistuu harjoista, tahnoista ja harjatelineistä muodostuviin kustannuksiin. Suun terveydenhuolto suosittelee päivähoitossa annettavien ksylitolituotteiden nauttimista päivittäin aterioiden jälkeen.

5.luokkaisille suunnattuja osallistavia savuttomuustunteja, joissa informoidaan tupakasta, nuuskasta, nikotiinista ja tupakoinnin ympäristövaikutuksista, pidetään Joensuun ja Kontiolahden alueen kaikilla alakouluilla vuosittain. Savuttomuustunnit ovat osa suunnitelmallista suun terveydenedistämistyötä ja ne toteutetaan yhteistyössä Pohjois-Karjalan Syöpäyhdistys Ry:n ja kouluterveydenhoitajien kanssa.

Suun ja hampaiden terveys vaikuttaa koko kehon hyvinvointiin. Lapsen suun hoito vaatii jatkuvaa huolenpitoa kotona: päivittäisestä suuhygieniasta huolehtimista ja napostelun välttämistä. Vanhempien tulee huolehtia lapsen säännöllisistä käynneistä hammashoitolassa, jolloin mahdollisiin ongelmiin pystytään puuttumaan jo varhaisessa vaiheessa. Suun terveydenhuollon henkilökunta voi työssään havaita lapsessa tai hänen käytöksessään merkkejä, jotka herättävät huolen lapsen hyvinvoinnista. Merkit voivat liittyä lapsen yleiseen käyttäytymiseen tai olemukseen liittyviä tai puhtaasti hammaslääketieteellisiä. Esimerkiksi laaja karieshoidon tarve etenkin pienellä lapsella voi kertoa paitsi hammashoidon laiminlyönnistä myös laajemmasta hoidon laiminlyönnistä. Terveysongelmat ovat usein polarisoituneet tietyille ryhmille, jolloin myös riski suun sairauksiin on kohonnut.

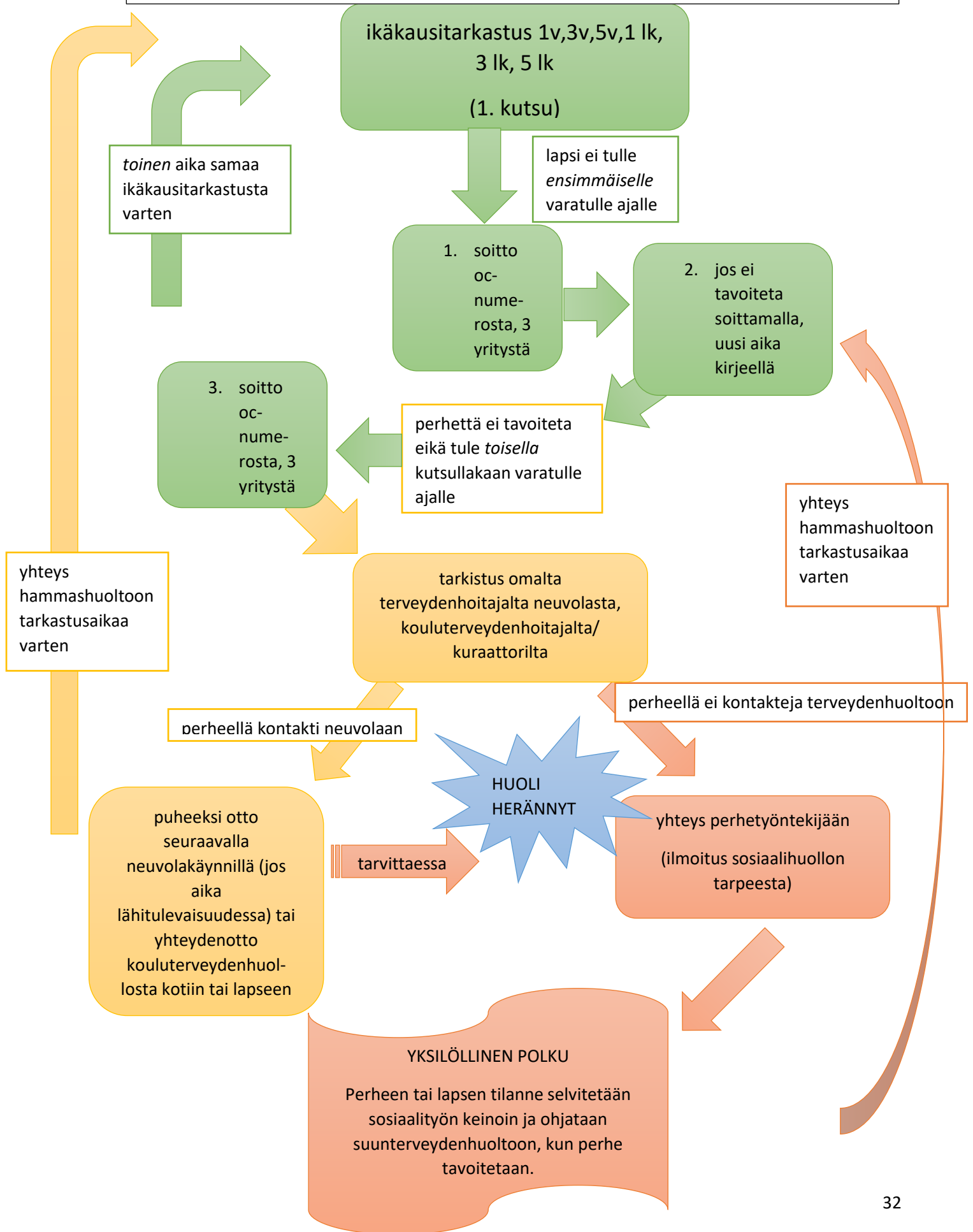
Lasten hampaiden harjaus päiväkodeissa on tutkitusti kustannustehokas ja vaikuttava menetelmä lasten suun terveyden edistämiseksi ja kariksen ehkäisyssä. Päiväkodeissa toteutettavalla lasten hampaiden harjauksella on mahdollista tavoittaa iso osa päiväkotikäisistä yli sosioekonomisten rajojen. Varhaisessa lapsuudessa opitulla suun puhdistustottumuksilla luodaan perusta myöhemmille käyttäytymismalleille, joten oikeanlaisten hampaiden harjaustottumusten juurtuminen jo lapsena vaikuttaa myönteisesti koko eliniän ajan suun sairauksien ehkäisyssä. Myös ksylitolin säännöllinen käyttö auttaa ehkäisemään kariesbakteerin tarttumista ja lapsen hampaiden reikiintymistä. Pienille lapsille suositellaan pastilleja. Purukumia voi antaa, kun lapsi oppii pureskelemaan sitä nielemättä. Ruokailut olisi hyvä päättää ksylitolipurukumiin tai -pastilliin.

KALTOINKOHTELUN TUNNISTAMINEN

Kaltoinkohdeltu lapsi ei välttämättä oireile tavalla, joka auttaisi viranomaisia tulkitsemaan tilannetta varhaisen tunnistamisen näkökulmasta hälyttäväksi. Erityisesti lapsen laiminlyöntiä voi olla vaikea tunnistaa. Viranomaiset eivät välttämättä tiedä tai osaa päättää milloin, kenen toimesta tai miten laiminlyöntiin voisi puuttua. Myös lasten parissa työskentelevät ammattilaiset saattavat joko tietoisesti tai tiedostamatta kieltää kaltoinkohtelun.

Lääkärit ja hammaslääkärit ovat tärkeässä asemassa kaltoinkohtelun tunnistamisessa. Neuvolan, kouluterveydenhuollon ja hammashuollon henkilökunta tapaa lapsia säännöllisesti. Tutkimusten mukaan 60 prosenttia lapsiin kohdistuvasta fyysisestä väkivallasta näkyy jälkinä ylävartalon ja pään alueella, ja suun terveydentilasta voidaan havainnoida myös laiminlyönnin ja seksuaalisen hyväksikäytön merkkejä. Mustelmat, murtumat ja muut löydökset, joille ei ole ikään, kehitystasoon ja arjen toimintaan liittyvää luonnollista syytä, voivat olla merkki kaltoinkohtelusta. Toistuviin lääkärin, hammaslääkärin ja neuvolan vastaanotolta poisjäänteihin on kiinnitettävä huomiota. Päihteiden käytön, väkivallan, mielen terveyden häiriöiden ja muiden perheen ongelmien selvittäminen on oleellinen osa varhaista puuttumista. Esimerkiksi kysymyksiä parisuhdeväkivallasta on osattava luontevasti esittää myös silloin, kun lapsen oireiden syyksi ei suoraan epäillä kaltoinkohtelua.

Suunterveydenhuollon ikäkausitarkastuksista pois jääneet lapset ja nuoret



LIITE 6

SIUN SOTE

YLIPAINO

Lasten ylipainon kehittymisen pysäyttäminen edellyttää usean tahon toimia (esim. terveydenhuolto, varhaiskasvatus, koulu, päätöksenteko, järjestöt) sekä usean palvelutuottajan organisaatorajojen yli menevää yhteistyötä. Pohjois-Karjalassa on erikoissairaanhoidon (2010) ja perusterveydenhuollon (2011) yhdessä rakentama ja jalkauttama lasten ja nuorten ylipainon ja lihavuuden ehkäisyn ja hoidon alueellinen hoitoketju (v:sta 2012), joka on saanut myös valtakunnallista näkyvyyttä. <https://thl.fi/fi/web/hyvinvoinnin-ja-terveyden-edistamisen-johtaminen/vaikuttavat-toimet/lasten-lihavuuden-ehkaisy>

LIITE 7

YHDISTYKSET LASTEN JA NUORTEN HYVINVOINNIN JA TERVEYDEN EDISTÄJÄNÄ

Pohjois-Karjalassa toimii yli 3700 eri alojen yhdistystä. Joensuun kotipaikakseen ilmoittaneita yhdistyksiä on 1578 ja Kontiolahden kotipaikakseen ilmoittaneita 204 (PRH 23.5.2019). Patentti- ja rekisterihallituksen luokittelun mukaan yhdistykset jakautuvat eri luokkiin, joita ovat:

- poliittiset yhdistykset
- ammattiin ja elinkeinon liittyvät yhdistykset
- sosiaali- ja terveysalan yhdistykset (sis. lapsi- ja perheyhdistykset)
- kulttuurialan yhdistykset (sisältää kylä- ja asukasyhdistykset)
- vapaa-ajan yhdistykset (sisältää nuorisoyhdistykset)
- urheilu- ja liikuntayhdistykset
- uskontoon ja maailmankatsomukseen liittyvät yhdistykset
- maanpuolustukseen ja kansainvälisiin suhteisiin liittyvät yhdistykset
- muut yhdistykset, kuten Martat, eläkeläisyhdistykset, ympäristöjärjestöt tai ihmisoikeusjärjestöt

Yhdistysten toimintamuotoja ovat esimerkiksi harrastus- ja virkistystoiminta, tapahtumien järjestäminen, koulutus, vertais- ja vapaaehtoistoiminta, tiedonvälitys, ohjaus ja neuvonta, asiantuntijatehtävät, vaikuttamistoiminta, hanketoiminnat ja palvelutuottaminen. Yhdistystoiminta, riippumatta sen toimialasta, luo alueelle hyvinvointia, elinvoimaa, osallisuutta ja yhteisöllisyyttä. Yhdistystoiminta edistää ihmisten hyvinvointia sekä ennaltaehkäisee sosiaalisia ja terveydellisiä ongelmia.

Keväällä 2019 toteutettuun Pohjois-Karjalan Sosiaaliturvayhdistyksen toteuttamaan Pohjois-Karjalan järjestökyselyyn vastasi 112 joensuulaista yhdistystä ja 17 kontiolahtelaista yhdistystä. Kaikkiaan kyselyyn vastasi 251 eri yhdistystä maakunnasta. Kyselyn erityisenä teemana oli yhdistysten rooli hyvinvoinnin ja terveyden edistäjinä, yksinäisyyden ehkäisijöinä ja arjen turvallisuuden parantajina. Kyselyssä vastaajat kuvailivat toimintaansa em. teemojen osalta.

Yhdistysten toiminta *edistää ihmisten hyvinvointia ja terveyttä* monella tapaa; järjestötoiminta nähtiin sosiaalisena toimintana, jossa korostuvat yhteisöllisyys ja yhdessä tekeminen. Yhdistykset ovat paikkoja, joissa voi tavata muita ihmisiä, virkistäytyä, saada vertaistukea sekä harrastaa eri asioita. Yhdistykset tarjoavat myös eri elämäntilanteissa oleville ihmisille ohjausta ja neuvontaa sekä vahvistavat ihmisten osallisuutta sekä harjoittavat vaikuttamistoimintaa oman kohderyhmänsä asioissa. Yhdistysten toiminnan nähtiin *vähentävän ihmisten yksinäisyyttä* saamalla ihmiset liikkeelle, kokoamalla ihmisiä yhteen erilaisen toiminnan pariin matalalla kynnyksellä, tarjoamalla paikan sosiaaliselle kanssakäymiselle ja ryhmän, johon kuulua sekä antamalla erilaista tukea ja apua ihmisten elämään. Yhdistysten toiminnan nähtiin *edistävän arjen turvallisuutta* jakamalla tietoa koulutuksissa ja tilaisuuksissa, antamalla ohjausta ja neuvontaa, lisäämällä yhteisöllisyyttä elinympäristössä, tarjoamalla sosiaalista tukea sekä aktivoimalla ihmisiä ja kiinnittämällä heidät osaksi yhteiskuntaa.

Kyselyyn vastanneiden yhdistysten mukaan tärkeimpiä lapsille ja nuorille kohdennettuja toimintamuotoja järjestöissä ovat aamu- ja iltapäivätoiminta, harrastustoiminta, leiri- ja retkitoiminta, kerhot ja muut ryhmät, kilpailu- ja koetoiminta, liikunta ja jumppa, sekä musiikki-, laulu- ja kuvataidetoiminta. Erityisesti nuorten kohdalla toimintamuotoina painottuivat myös työllistymistä tukeva toiminta, ohjaus ja neuvonta, tukihenkilö- ja vertaistoiminta, vapaaehtoistoiminta sekä koulutus ja kokemusasiantuntijatoiminta.

Järjestöt ylläpitävät myös tärkeitä fyysisiä kohtaamispaikkoja lapsille, nuorille ja perheille, esim. Joensuun Perheentalo ja liikkuva Perheentalo, Rantakylän Lähiötalo, Setlementin kohtaamispaikat ja MLL:n perhekahvilat eri alueilla. Järjestöt järjestävät monenlaisia tapahtumia sekä organisoivat vaate- ja tavaralahjoituksia vähävaraisille lapsiperheille ja nuorille.

Kyselyyn vastanneet yhdistykset (koko aineisto) tavoittavat vuosittain huomattavia määriä ihmisiä; yhdistyksistä 78 % tavoitti vuosittain vähintään 100 ihmistä ja reilu kolmannes (37 %) yli 500 ihmistä. Yleisimmin yhdistykset tavoittivat vuosittain 101-500 ihmistä (41 %). Yleisimmin (29 %) yhdistyksen kokonaiskulut olivat 1001-5000€ vuodessa. Lähes puolella (45 %) yhdistyksistä kokonaiskulut olivat enintään 5000€ vuodessa. Yli 20000€ kokonaiskulut olivat noin kolmanneksella yhdistyksistä (31 %) ja yli 100000€ kokonaiskulut olivat 15 prosentilla yhdistyksistä. Yhdistyksistä 66 % oli vapaaehtoisvoimin toimivia yhdistyksiä, joilla ei ole palkattua työvoimaa. Huomioitavaa siis on, että myös vapaaehtoisvoimin toteutettavalla yhdistystoiminnalla ja kohtuullisen pienillä resursseilla tavoitetaan merkittävä määrä asukkaita hyvinvointia edistävän toiminnan piiriin.

Pohjois-Karjalan yhdistysten toiminnasta on koottu tietoa Jelli-järjestötietopalveluun www.jelli.fi, jossa on myös kuntakohtaiset sivut kaikille maakunnan kunnille. Jellissä on erikseen myös lasten ja perheiden teemasivusto, jonne on koottu yhdistysten tarjoamaa lapsille, nuorille ja perheille kohdennettua toimintaa, tukea, tapahtumia ja tietoa Pohjois-Karjalassa.

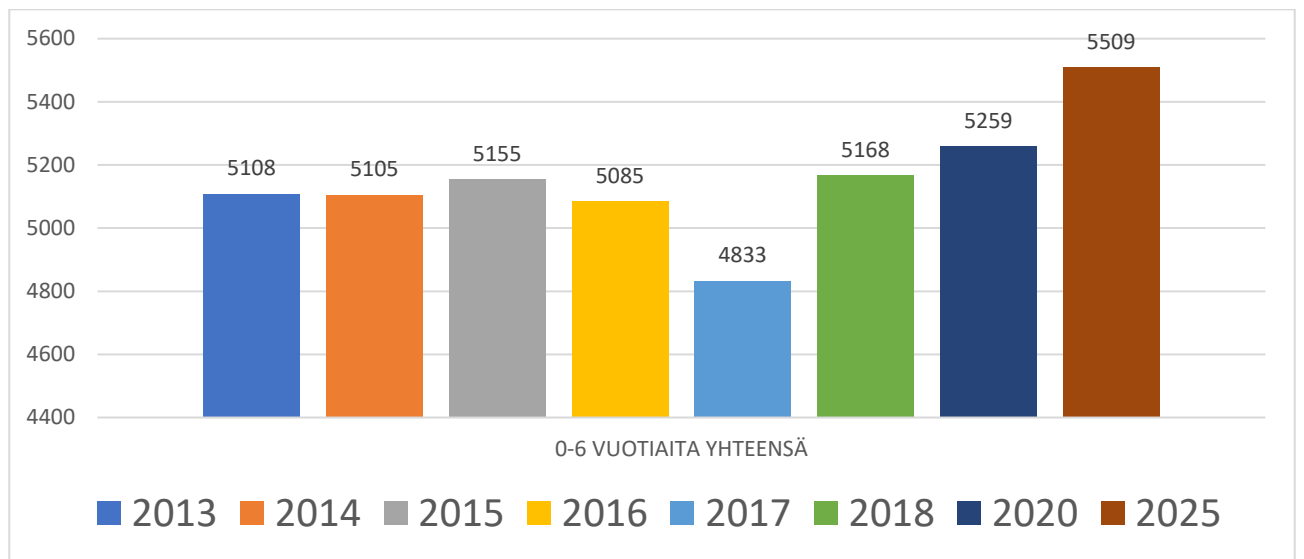
LIITE 8

TILASTOJA JOENSUU

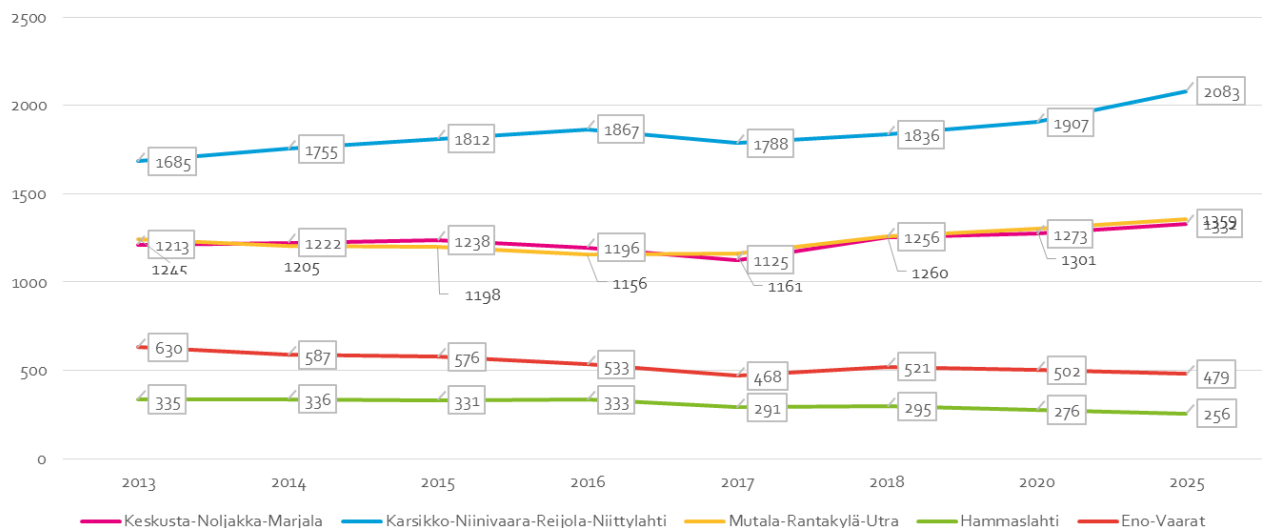
Lapsimääräsennuste (Joensuu)

ikä	Ennusteet ikävuodet 0-6							Yhteensä 0-6 vuotiaat
	0	1	2	3	4	5	6	
2018	683	681	723	722	710	767	781	5067
2019	704	673	671	715	716	705	764	4948
2020	716	694	664	663	709	711	702	4859
2021	724	706	684	657	657	704	708	4840
2022	725	713	696	676	651	652	701	4814
2023	726	713	701	687	670	646	649	4792
2024	729	716	703	693	681	666	644	4832
2025	731	719	706	695	687	676	663	4877
2026	732	721	709	698	689	682	673	4904
2027	733	721	710	701	692	684	679	4920
2028	736	723	711	702	695	687	681	4935
2029	738	726	713	703	696	690	684	4950
2030	738	727	715	704	697	691	687	4959
2031	740	727	716	706	697	692	688	4966
2032	741	729	716	707	700	692	689	4974
2033	741	730	718	707	700	695	689	4980
2034	745	731	720	710	701	695	692	4994
2035	745	734	720	712	704	696	692	5003
2036	746	734	724	712	706	699	693	5014
2037	746	736	724	716	706	701	696	5025

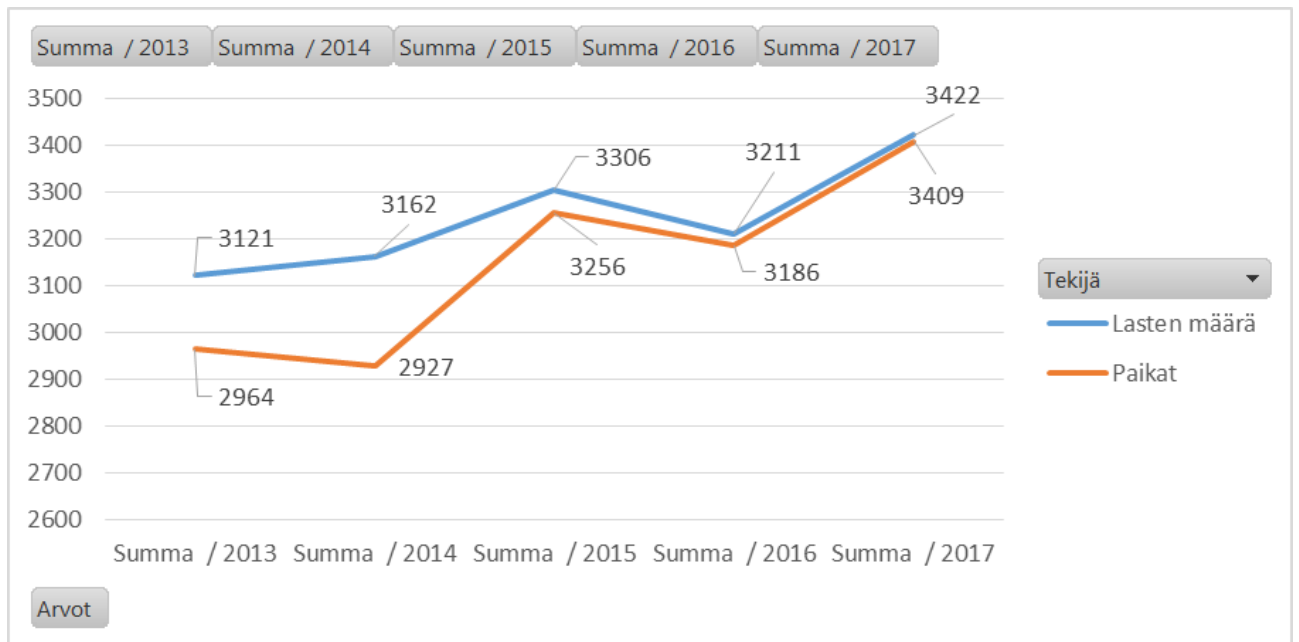
0-6-vuotiaiden lasten määrän kehitys Joensuussa



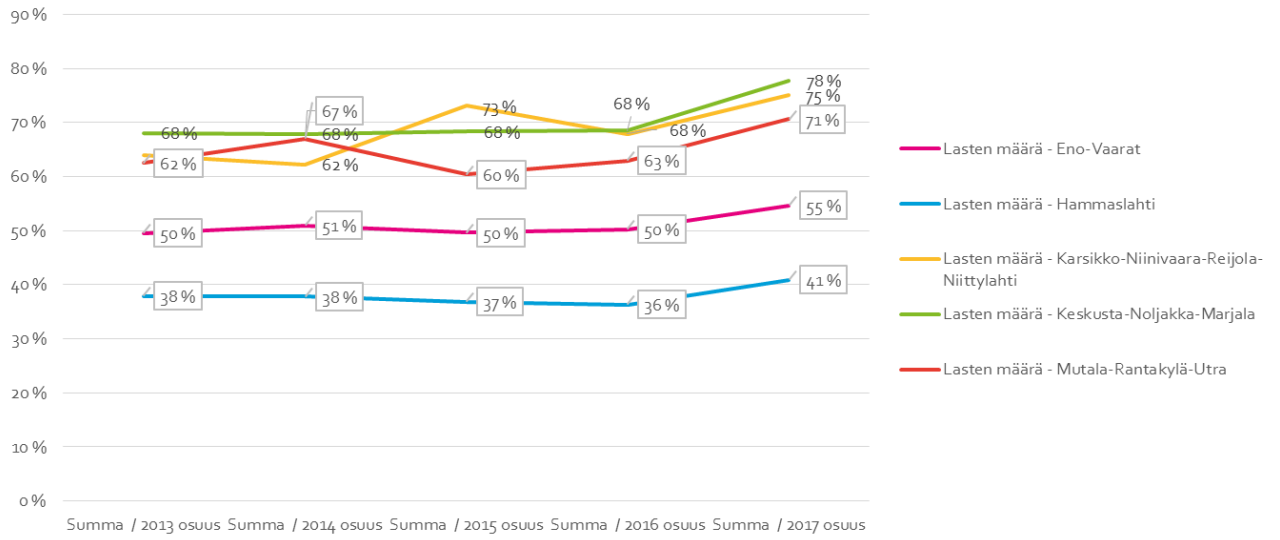
0-6-vuotiaiden lasten määrän kehitys alueittain



Lasten ja hoitopaikkojen kehitys



Varhaiskasvatuksessa olevien lasten määrä alueittain



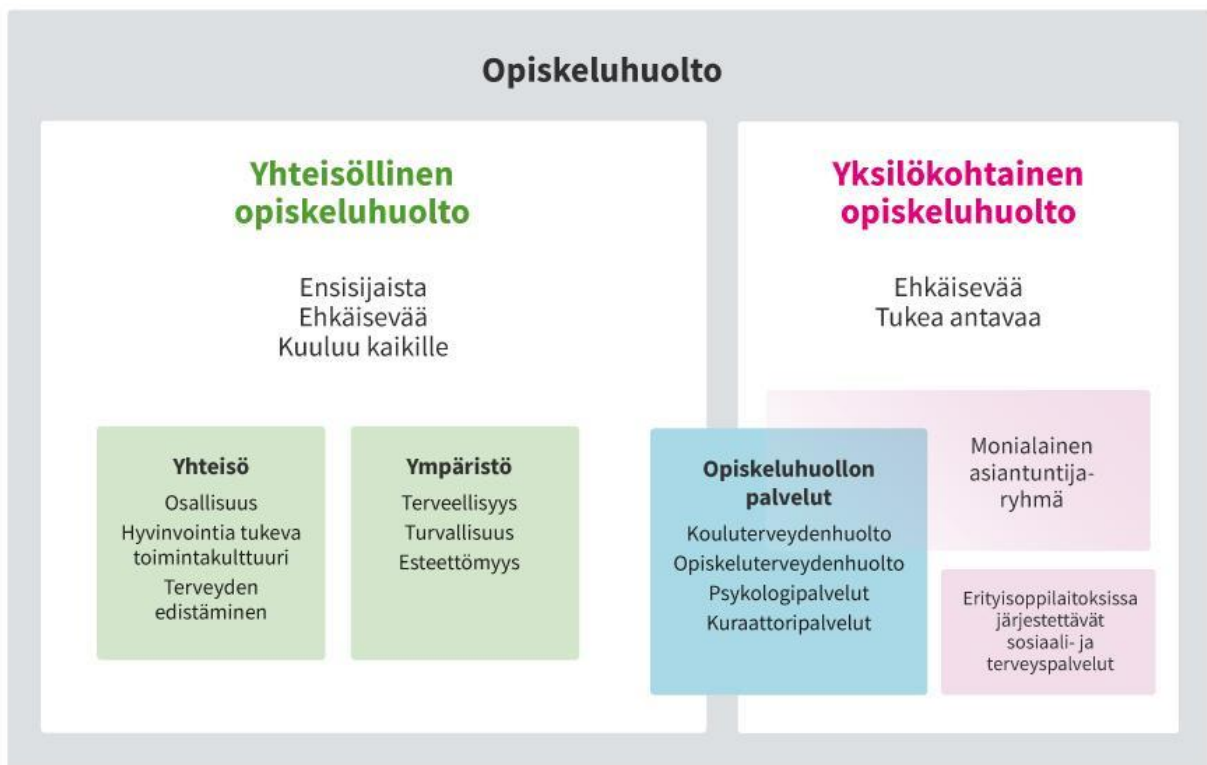
LIITE 9

OPISKELUHUOLTO

Opiskeluhoolto on kouluissa ja oppilaitoksissa tehtävää työtä, jolla edistetään, pidetään yllä ja luodaan edellytyksiä oppilaan ja opiskelijan hyvälle oppimiselle, psyykkiselle ja fyysiselle terveydelle sekä sosiaaliselle hyvinvoinnille.

Opiskeluhoollon tavoitteena on edistää oppilaiden ja opiskelijoiden ja koko koulu- tai opiskeluyhteisön ja -ympäristön hyvinvointia, huoltajien kanssa tehtävää yhteistyötä ja opiskelijoiden osallisuutta.

Tavoitteena on myös turvata yksilökohtainen varhainen tuki kaikille sitä tarvitseville.



Lähde: THL <https://thl.fi/fi/web/lapset-nuoret-ja-perheet/peruspalvelut/opiskeluhoolto>

Joensuussa ja Kontiolahdella opiskeluhoolto järjestetään yhdessä Siun soten keskisen alueen kanssa, joka toteuttaa kouluterveydenhuollon, opiskeluterveydenhuollon, psykologi- ja kuraattoripalvelut kaupungin kouluihin ja oppilaitoksiin ja Siun sote vastaa pääsääntöisesti näiden palveluiden resursoinnista.

Opiskeluhoollon tarve korostuu alueilla, joissa asuu keskimääräistä enemmän maahanmuuttajataustaisia, vain perusasteen koulutuksen suorittaneita tai työttömiä vanhempia lapsineen.

Joensuun seudulla opiskeluhoollon suunnitelmat muodostuvat seuraavasti yleisestä yksityiskohtaisempaan:

- valtakunnallinen OPS
- seudullinen OPS <https://peda.net/opetusuunnitelma/ops2016>, jota tarkentaa
- mahdolliset kuntakohtaiset tarkennukset
- koulukohtaiset vuosisuunnitelmat

Joensuun seudulla kunkin kunnan opiskeluhoollon ohjausryhmä koordinoi, arvioi ja kehittää kuntakohtaista opiskeluhoollotyötä. Kullekin koululle laaditaan vuosisuunnitelma, jossa kuvataan opetuksessa huomioitavat toimintatavat ja tavoitteet sekä niiden toteutumisen seuranta, opiskeluhoollon yleiset periaatteet ja yhteistyö, keskinäinen työn- ja vastuunjako sekä toiminta kouluyhteisön terveellisuuden ja turvallisuuden edistämiseksi. Opiskeluhoollon suunnitelma voidaan laatia myös alueen koulujen yhteisenä tai koulu-esiopetus – kohtaisena.

Tietoa kerätään (mm. kouluterveyskyselyt, laajennetut terveystarkastukset) ja hyödynnetään oppilaitoksen yhteisöllisen toimintakulttuurin kehittämiseksi. Yhteisöllistä opiskeluhoolltoa alueella ovat mm. KiVa -koulu, positiivinen pedagogiikka, yhteisöllisten toimintatapojen kehittäminen, oppilaiden osallisuuden edistäminen, yhteistyö kotien kanssa jne. Osa yhteisöllistä opiskeluhoolltoa ovat myös uudet toimintamallit, joilla pyritään ennaltaehkäisyyn ja varhaiseen tukeen lasten ja nuorten luontaisessa kasvuympäristössä. Opiskeluhoollon eri tasojen toteutumisen työkaluja Joensuussa ja Kontiolahdella on kuvattu suunnitelman luvussa 4. Olemassa olevat toimenpiteet tavoitteiden ja ilmiöiden ympärillä.

Opiskeluhoollon toteutumista ja prosesseja on kuvattu Joensuun seudun alueellisen OPS:n Peda.net-sivuilla <https://peda.net/opetussuunnitelma/ops2016/opetussuunnitelmat/jspo/l8ojs> .