

Kaava-alueen sijainti



Marjalantie Kaavaselustus

Käsittelyvaiheet

Vireilletulo

8.4.2020

KrakLK

Kaavaehdotus nähtävillä

KH

KV

Lainvoima

Marjalantie

Asemakaavan selustus

Asemakaava koskee
maantiealuetta 15641 (Marjalantie).

Asemakaavalla muodostuu
Noljakan (18) ja Marjalan (22) kaupunginosien katualuetta. Kaupunginosien rajat
muuttuvat.

Kaavoitusohjelman työ nro 1734.



Kuva 1: Näkymä Marjalantielle 10/2011 (© Google).

Joensuu 5.8.2020

Kaavoituspäällikkö Juha-Pekka Vartiainen



Joensuun kaupunki | yhdyskuntasuunnittelu

Muuntamontie 5, 80100 Joensuu | Vaihe 013 267 7111 | Y-tunnus 0242746-2

Sisällysluettelo

1	Tiivistelmä.....	4
2	Lähtökohdat ja tavoitteet	5
	2.1 Selvitys suunnittelualueen oloista.....	5
	2.2 Suunnittelutilanne.....	5
	2.3 Tavoitteet	8
3	Asemakaavan kuvaus ja vaikutukset	8
	3.1 Kaavaratkaisun kuvaus ja yleisperustelut	8
	3.2 Kaavan vaikutukset	8
4	Suunnitteluvaiheet.....	8

TILASTOLOMAKE
HANKEKORTTI

LIITTEET

1. Asemakaavaehdotus
2. Osallistumis- ja arviointisuunnitelma
3. OAS- ja luonnosvaiheen palautteet ja vastineet



1 Tiivistelmä

Asemakaavan muutoksen perustelut

Osa Marjalantiestä Noljakan ja Marjalan välillä on valtion ylläpitämää maantietä. Pohjois-Savon ELY-keskus ja kaupunki ovat neuvotelleet, että maantienä oleva osa muutetaan kaduksi. Kadunpito ja hoitovastuu siirtyvät kaupungille. Kaupunki ottaa Marjalantien vastuulleen vasta sitten, kun valtio on rakentanut muun muassa Marjalantien ja Marjalanportin risteykseen kiertoliittymän ja parantanut Marjalantien pyörätietä. Korjaustoimenpiteistä sovitaan kaupungin ja Pohjois-Savon ELY-keskuksen kesken ennen väylänpitovastuun luovuttamista.

Kaava-alue on pelkästään katualuetta, joka osoitetaan kaavakartalla mustalla reunaviivalla. Tämän takia kaavakartta on lähes väritön. Kaava-alue on merkitty kaavakartalle punaisella pistekatkoviivalla.

Kaavaprosessi

Kaavamuutoksen sisältö on yksinkertainen eikä herättäne suurta mielenkiintoa. Kaava laaditaan sen vuoksi lyhennetyllä menettelyllä. Kaava-asiakirjat pidetään nähtävillä kaikissa kuulemisvaiheissa kaupungin verkkosivuilla ja kaupunkirakennepalvelujen kaavoituksessa (Muuntamontie 5).

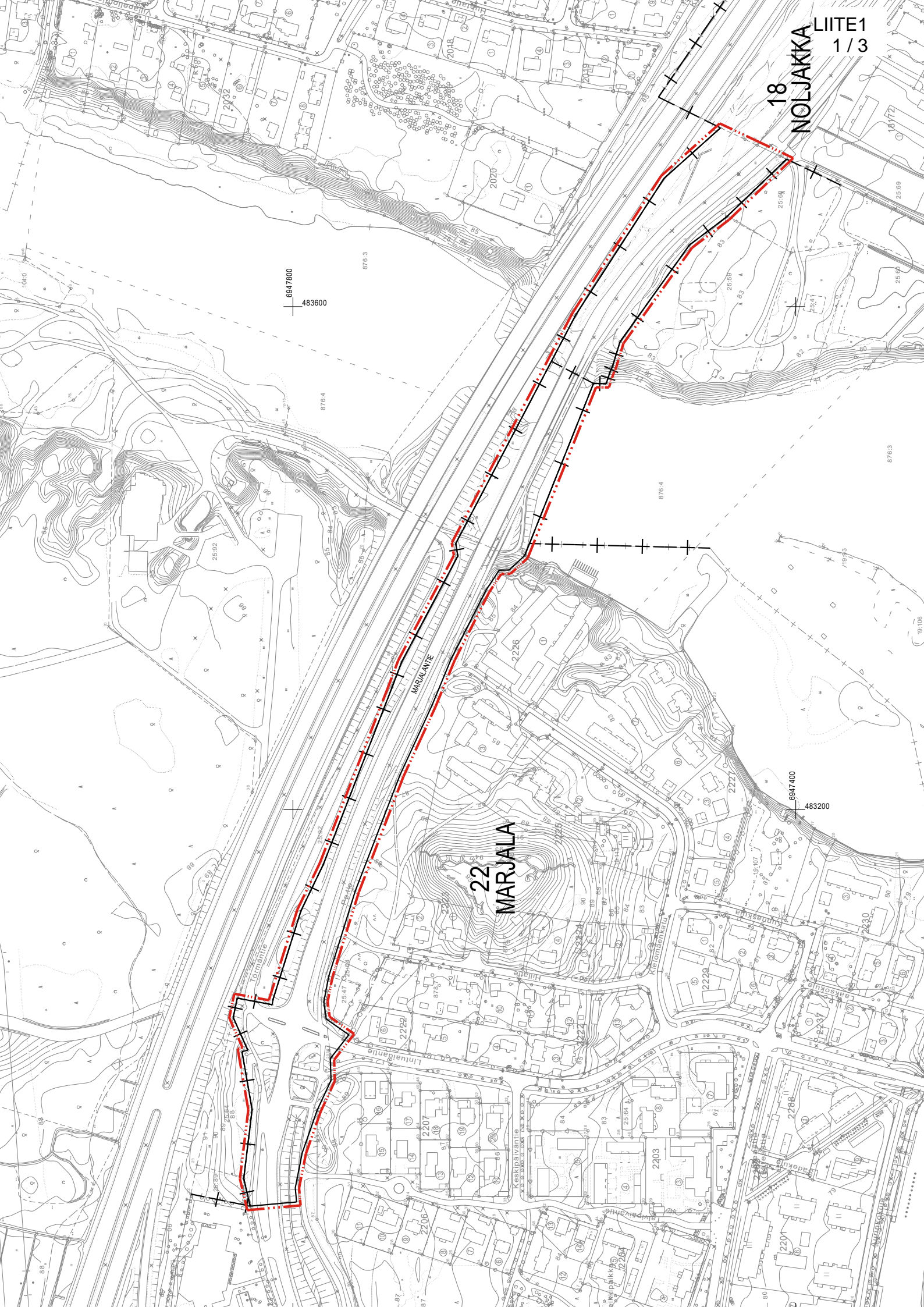
Asemakaava tuli vireille kuulutuksella 8.4.2020. Osallistumis- ja arviointisuunnitelma sekä kaavaluonnos olivat nähtävillä 9.4.–11.5.2020. Nähtävilläolon aikana tuli kahdeksan lausuntoa ja kaksi mielipidettä. Lausunnoissa ei ollut huomautettavaa. Palautteet ja vastineet löytyvät liitteestä 3.

Toteuttaminen

Marjalantie on jo toteutettu. Nyt asemakaavoittamaton osa Marjalantiestä on tarkoitus ottaa kaupungin vastuulle, kunhan valtio on tehnyt sovitut korjaustoimenpiteet.

Liite 1 Asemakaavaluonnos





6947800
483600

6947400
483200

22
MARJALA

MARJALANIE

ASEMAKAAVAMERKINNÄT JA -MÄÄRÄYKSET



0830000
Kaupungin- tai kunnanosan raja.



0840000
Korttelin, korttelinosan ja alueen raja.

22

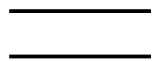
0910000
Kaupungin- tai kunnanosan numero.

MAR

0920000
Kaupungin- tai kunnanosan nimi.

MARJALANTI

0950000
Kadun, tien, katuaukion, torin, puiston tai muun yleisen alueen nimi.



1360000
Katu.

<p>Pohjakartta täyttää maankäyttö- ja rakennuslain 54 a §:n (323/2014) asettamat vaatimukset Koordinaatistojärjestelmä ETRS-GK30 Korkeusjärjestelmä N2000 5.8.2020</p> <p>Kalle Sivén kaupungeingeodeetti</p>	<p>Hyväksytty kaupunginvaltuustossa</p> <p>Mikko Kärkkäinen kaupunginlakimies</p>
---	---

	<p>KAUPUNKIRAKENNEPALVELUT YHDYSKUNTASUUNNITTELU</p>
---	--

<p>Noljakan 18 ja Marjalan 22 kaupunginosien katualueiden asemakaava.</p> <p>MARJALANTIE</p>	
--	--

KRAKLK	KH	Asemakaavan voimaantulo
Näht	KV	
<p>Pvm 5.8.2020</p> <p>Kaavoituspäällikkö Juha-Pekka Vartiainen</p>	Mk 1:2000	<p>Arkisto</p> <p>22/1734</p>
	Suunn. Sanna Seppänen	
	Piirt. Liisa Lampilahti	

2 Lähtökohdat ja tavoitteet

2.1 Selvitys suunnittelualueen oloista

Suunnittelualueeseen kuuluu osa Marjalantiestä Noljakan ja Marjalan välillä. Se on tällä hetkellä valtion ylläpitämää maantietä. Se on kaksiajoratainen ja päällystetty asfaltilla. Ajoradan eteläpuolella kulkee pyörätie.

Suunnittelualue rajautuu eteläpuolella Noljakan ja Marjalan kaupunginosiin sekä pohjoispuolella valtatie 6:een.

Suunnittelualue on valtion omistuksessa.



Kuva 2: Ilmakuva kaava-alueen ympäristöstä 07/2017. (© BLOM).

2.2 Suunnittelutilanne

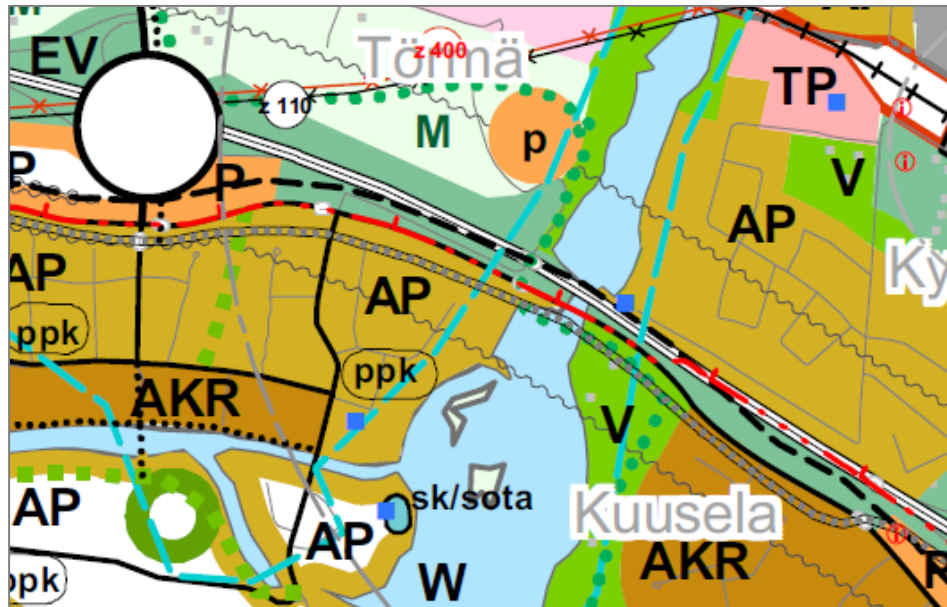
Pohjois-Karjalan maakuntakaava

Alueella on voimassa Pohjois-Karjalan maakuntakaava, joka on laadittu useassa vaiheessa. Voimassa ovat 1. – 4. vaiheen maakuntakaavat. Maakuntakaava 2040 laatiminen on ehdotusvaiheessa. Marjalantie on esitetty maakuntakaavassa seututie tai pääkatu -merkinnällä.



Joensuun seudun yleiskaava 2020

Suunnittelualueella on voimassa Joensuun seudun yleiskaava 2020. Siinä Marjalantie on seudullisesti merkittävä tieyhteys. Marjalantien varressa kulkee kevyen liikenteen laatuikäntävä Joensuun keskustasta Ylämyllylle. Lisäksi Marjalantie on joukkoliikenteen laatuikäntävä Ylämyllyn ja Joensuun keskustan välillä.



Kuva 3: Ote Joensuun seudun yleiskaavasta 2020.

Marjala-Onttola-Pilko-Puntarikoski osayleiskaava

Suunnittelualueella on voimassa Marjalan-Onttolan-Pilkon-Puntarikosken osayleiskaava, jossa Marjalantie on yhdystietä/kokoojakatua.



Kuva 4: Ote Marjala-Onttola-Pilko-Puntarikoski osayleiskaavasta.



Rakennusjärjestys

Kaupunginvaltuusto on 27.1.2020 hyväksynyt rakennusjärjestyksen ja se on tullut voimaan 13.3.2020.

Pohjakartta

Pohjakarttana on käytetty kaupunkirakennepalveluiden laatimaa numeerista karttaa. Asemakaava on tulostettu mittakaavaan 1:2000.

Joensuun strategiat

Asemakaavaa ohjaa seuraavat Joensuun kaupungin strategiat:

- Joensuun konsernistrategia ”Kohti 2020-lukua, rohkeasti uudistuva” (KV 17.06.2019 § 85)
- Kaupunkiympäristön toimeenpano-ohjelma (KH 21.10.2019 § 400)
- Kaupungin maapoliittinen ohjelma 2018–21 (KV 23.4.2018 § 54)
- Maankäytön toteutusohjelma 2018 (KV 29.10.2018 § 143)
- Joensuun ilmasto-ohjelma ”kohti hiilineutraalia Joensuuta 2025, kokeileva, ketterä, kannustava ilmastokaupunki Joensuu” (KH 22.1.2018 § 20)



Kuva 5: Joensuun Strategia kuvana.



2.3 Tavoitteet

Asemakaavan laatiminen käynnistyi kaupungin aloitteesta. Pohjois-Savon ELY-keskus ja kaupunki ovat neuvotelleet, että maantienä oleva osa Marjalantiestä muutetaan kaduksi. Kadunpito ja hoitovastuu siirtyvät kaupungille.

3 Asemakaavan kuvaus ja vaikutukset

3.1 Kaavaratkaisun kuvaus ja yleisperustelut

Osa Marjalantiestä Noljakan ja Marjalan välillä on tällä hetkellä valtion ylläpitämää maantietä. Pohjois-Savon ELY-keskus ja kaupunki ovat neuvotelleet, että maantienä oleva osa muutetaan kaduksi. Kadunpito ja hoitovastuu siirtyvät kaupungille. Marjalantien osa merkitään asemakaavassa kaduksi.

3.2 Kaavan vaikutukset

Kaavalla on vaikutuksia yhdyskuntatalouteen, kun Marjalantie siirtyy aikanaan kaupungin haltuun. Kadun ylläpidosta ja kunnostuksesta tulee kustannuksia kaupungille. Marjalantien ylläpidosta tulee pysyviä kustannuksia kaupungille. Jos ennen väylän luovuttamista tehtävien kunnostustoimien yhteydessä tehdään laadullisia muutoksia, tästä voi tulla investointikustannuksia myös kaupungille.

Kun väylänpitovastuu on siirtynyt kaupungille, on helpompaa suunnitella ja tehdä tarvittavia liikenteellisiä ja muita muutoksia väylällä.

Kaavalla ei ole muita merkittäviä vaikutuksia.

4 Suunnitteluvaiheet

Hankkeen lähtökohta

Asemakaavan muutoksen laatiminen on käynnistynyt kaupungin aloitteesta keväällä 2020. Kaavan lähtökohtana Pohjois-Savon ELY-keskuksen ja kaupungin neuvottelu, jossa on sovittu Marjalantien vastuun siirtymisestä kaupungille.



Kaavamuutoksen vireilletulo, osallistumis- ja arviointisuunnitelma ja kaavaluonnos

Kaavamuutos tuli vireille kuulutuksella 8.4.2020. Osallistumis- ja arviointisuunnitelma sekä asemakaavaluonnos oli nähtävillä 9.4.–11.5.2020 alla esitetyissä paikoissa. Aloitusvaiheessa tuli kahdeksan lausuntoa ja kaksi mielipidettä. Lausunnoissa ei ollut huomautettavaa. Mielipiteistä toinen kannatti kaavaratkaisua ja toinen ehdotti linja-autopysäkin ja pyörätien rakentamista. Palautteet ja vastineet löytyvät liitteestä 3.

Kaavaehdotus

Asemakaavaluonnos täydennetään kaavaehdotukseksi saadun palautteen ja muiden havaittujen muutostarpeiden pohjalta. Asemakaavaehdotus asetetaan virallisesti nähtäville 30 vuorokauden ajaksi, alustavasti syksyllä 2020. Kaupunginvaltuuston hyväksyttäväksi kaavaehdotus tulee syksyllä 2020.

Kaavan nähtävilläpito

Nähtävilläoloajoista ilmoitetaan Karjalan Heilissä ja kaupungin verkkosivuilla. Kaava-asiakirjat pidetään nähtävillä kaupungin verkkosivuilla ja kaupunkirakennepalveluissa (Muuntamontie 5).

Toteutus

Marjalantien on jo toteutettu. Kaupunki ottaa Marjalantien vastuulleen vasta siten, kun Pohjois-Savon ELY-keskus on toteuttanut yhdessä sovittavat korjaustoimet väylällä (mm. Marjalantien ja Marjalanportin risteyksen kiertoliittymä, Marjalantien pyörätien kunnostaminen).

Kaavan laatija: Sanna Seppänen

Avustaja: Liisa Lampilahti



Asemakaavan seurantalomake

Asemakaavan perustiedot ja yhteenveto

Kunta	167 Joensuu	Täyttämispvm	10.02.2020
Kaavan nimi	Marjalantie		
Hyväksymispvm		Ehdotuspvm	
Hyväksyjä		Vireilletulosta ilm. pvm	
Hyväksymispykälä		Kunnan kaavatunnus	1671734
Generoitu kaavatunnus			
Kaava-alueen pinta-ala [ha]	4,0940	Uusi asemakaavan pinta-ala [ha]	4,0940
Maanalaisten tilojen pinta-ala [ha]		Asemakaavan muutoksen pinta-ala [ha]	

Ranta-asemakaava Rantaviivan pituus [km]

Rakennuspaikat [lkm]	Omarantaiset	Ei-omarantaiset
Lomarakennuspaikat [lkm]	Omarantaiset	Ei-omarantaiset

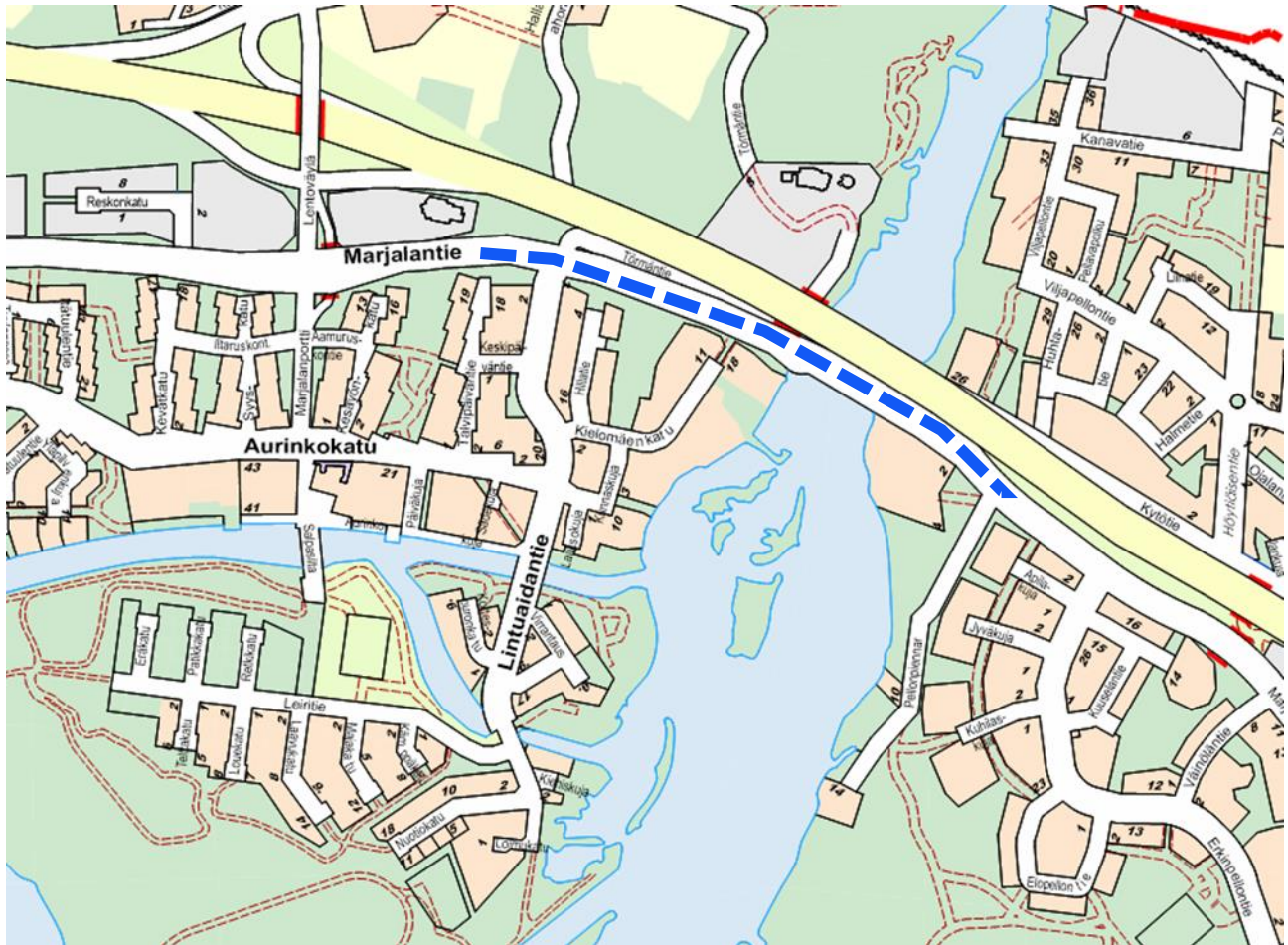
Aluevaraukset	Pinta-ala [ha]	Pinta-ala [%]	Kerrosala [k-m ²]	Tehokkuus [e]	Pinta-alan muut. [ha +/-]	Kerrosalan muut. [k-m ² +/-]
Yhteensä	4,0940	100,0			4,0940	
A yhteensä						
P yhteensä						
Y yhteensä						
C yhteensä						
K yhteensä						
T yhteensä						
V yhteensä						
R yhteensä						
L yhteensä	4,0940	100,0			4,0940	
E yhteensä						
S yhteensä						
M yhteensä						
W yhteensä						

Maanalaiset tilat	Pinta-ala [ha]	Pinta-ala [%]	Kerrosala [k-m ²]	Pinta-alan muut. [ha +/-]	Kerrosalan muut. [k-m ² +/-]
Yhteensä					

Rakennussuojelu	Suojellut rakennukset		Suojeltujen rakennusten muutos	
	[lkm]	[k-m ²]	[lkm +/-]	[k-m ² +/-]
Yhteensä				

Alamerkinntät

Aluevaraukset	Pinta-ala [ha]	Pinta-ala [%]	Kerrosala [k-m ²]	Tehokkuus [e]	Pinta-alan muut. [ha +/-]	Kerrosalan muut. [k-m ² +/-]
Yhteensä	4,0940	100,0			4,0940	
A yhteensä						
P yhteensä						
Y yhteensä						
C yhteensä						
K yhteensä						
T yhteensä						
V yhteensä						
R yhteensä						
L yhteensä	4,0940	100,0			4,0940	
Kadut	4,0940	100,0			4,0940	
E yhteensä						
S yhteensä						
M yhteensä						
W yhteensä						



Kohteen sijainti kartalla



Hankkeen tarkoitus

Marjalantien kadunpito ja hoitovastuu siirtyvät valtiolta kaupungille. Ennen siirtoa Noljakan ja Marjalan ABC:n välinen osuus Marjalantiestä on kaavoitettava kaduksi.

Väylät

Marjalantie merkitään asemakaavassa kaduksi. Kadunpito siirtyy kaupungille myöhemmin.

Hankkeen lähtökohdat

Marjalantietä ei ole asemakaavoitettu kaduksi Noljakan ja Marjalan ABC:n välillä.

Virkistysalueet ja muut yleiset alueet

Kaavamuutos ei koske virkistysalueita tai muita yleisiä alueita.

Vesihuolto ja muut tekniset verkot

Kaavoitusvaiheessa ei ole tarvetta vesi-huoltoverkoston uusimiseen.

Aikataulu

Marjalantien on jo toteutettu. Marjalantie on tarkoitus ottaa kaupungin vastuulle, kunhan valtio on tehnyt sovitut korjaustoimenpiteet.

Erityistä huomioitavaa

Valtion toimenpiteet ennen hoitovastuun siirtymistä kaupungille:

- Marjalantien ja Marjalanportin risteys muutetaan kiertoliittymäksi
- Lentoväylää parannetaan Marjalantien liittymäalueella
- Pyörätietä parannetaan kevyin rakenteellisin toimenpitein

Vaikutukset

Marjalantien ylläpidosta ja kunnostuksesta tulee kustannuksia kaupungille. Jos ennen väylän luovuttamista tehtävien kunnostustoimien yhteydessä tehdään laadullisia muutoksia, tästä voi tulla investointikustannuksia myös kaupungille.

Laatija: Sanna Seppänen
sanna.seppanen@joensuu.fi

Maanomistus ja kiinteistönmuodostus

Suunnittelualueen omistaa valtio. Katualue siirtyy aikanaan kaupungin omistukseen.

Yhteistyötarpeet

Kaupunkirakennepalvelut, maaomaisuus ja Pohjois-Savon ELY-keskus. Kaupungin ja valtion välillä on sovittava täsmällisesti ne toimenpiteet, joita edellytetään ennen väylänpidon siirtymistä kaupungille. Neuvotteluista vastaa yhdyskuntatekniikka

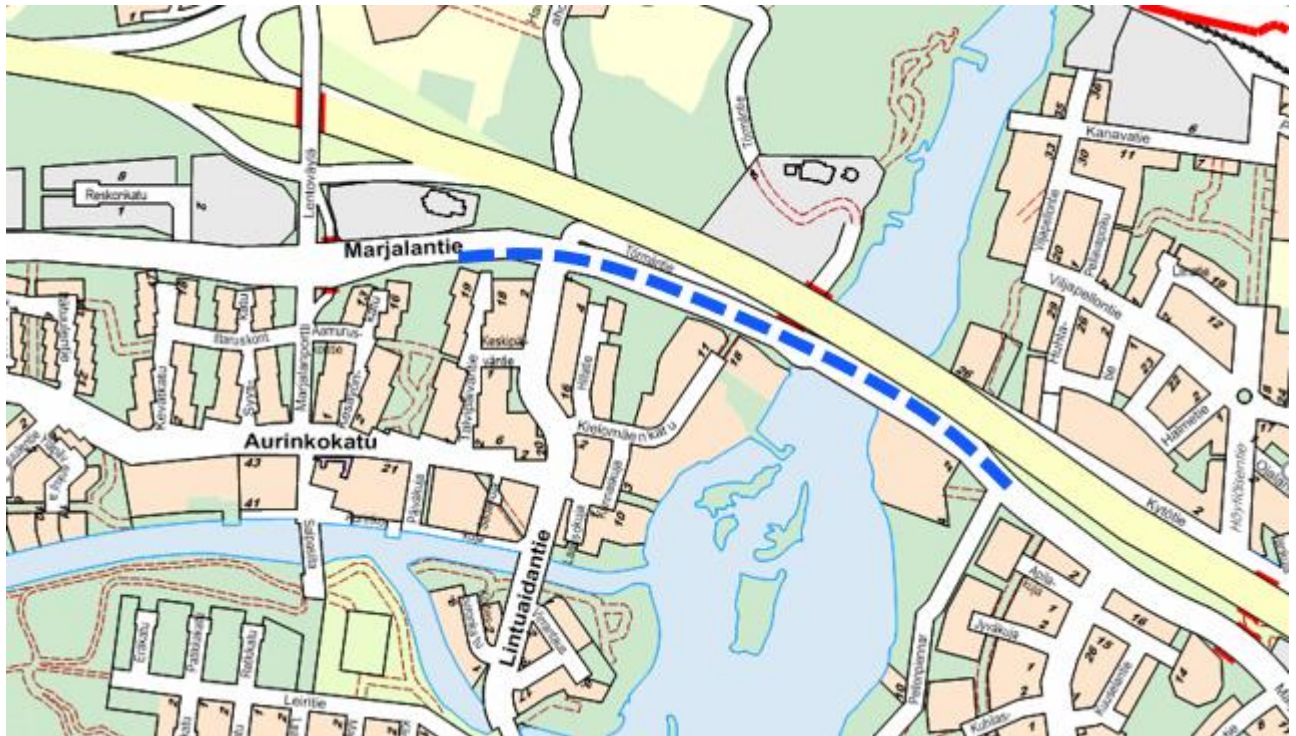
Kustannukset

Valtion toimenpiteiden kustannusarvio vuodelta 2007: 512 000 €

Toimenpiteet ja niiden kustannusarviot on tarkistettava.



18.3.2020



Asemakaavoittamaton osa Marjalantietä on merkitty sinisellä katkoviivalla.



Marjalantie

Osallistumis- ja arviointisuunnitelma

Suunnittelutehtävä

Osa Marjalantiestä Noljakan ja Marjalan välillä on valtion ylläpitämää maantietä. Pohjois-Savon ELY-keskus ja kaupunki ovat neuvotelleet, että maantienä oleva osa muutetaan kaduksi. Kadunpito ja hoitovastuu siirtyvät kaupungille. Muutos edellyttää, että väylä asemakaavoitetaan kaduksi.



Joensuun kaupunki | yhdyskuntasuunnittelu

Muuntamontie 5, 80100 Joensuu | Vaihde 013 267 7111 | Y-tunnus 0242746-2

Suunnittelutilanne

Asemakaavaa ohja Joensuun seudun yleiskaava, jossa Marjalantie on merkitty seudullisesti merkittäväksi tieyhteydeksi. Sen varressa kulkee kevyen liikenteen laatukäytävä Joensuun keskustasta Ylämyllylle. Lisäksi Marjalantie on joukkoliikenteen laatukäytävä Ylämyllyn ja Joensuun keskustan välillä.

Alueella on voimassa Marjalan-Onttolan-Pilkon-Puntarikosken osayleiskaava, jossa Marjalantie on yhdystie/kokoojakatu.



Ilmakuva kaava-alueen ympäristöstä 07/2017 (© BLOM)

Arvioitavat vaikutukset

Vaikutusten arvioinnissa huomioidaan nykytilanne ja uuden laadittavan kaavan mahdollistama tilanne. Vaikutukset raportoidaan kaavaselostuksessa. Tässä kaavahankkeessa tulevat erityisesti arvioitaviksi vaikutukset liikenteeseen ja liikennejärjestelyihin sekä kaupungin ja valtion kustannusvastuisiin.

Näiden lisäksi arvioidaan yleispiirteisemmin vaikutuksia mm. luontoon ja maisemaan, ympäröiviin alueisiin, kaupunkikuvaan, yritysten toimintaedellytyksiin ja kaupungin strategioiden toteutumiseen.

Osalliset

Osallisia ovat kaikki ne, joiden asumiseen, työntekoon tai muihin oloihin kaava saattaa huomattavasti vaikuttaa sekä viranomaiset ja yhteisöt, joiden toimialaa suunnittelussa käsitellään:



- kaava-alueen ja lähiympäristön kiinteistönomistajat, asukkaat, työntekijät ja yritykset
- Pohjois-Karjalan ELY-keskus
- Pohjois-Savon ELY-keskus
- Joensuun seudun luonnonystävät ry
- Itä-Suomen poliisilaitos
- kaupungin hallintokunnat ja yhtiöt
- teknisten verkkojen haltijat
- Pohjois-Karjalan pelastuslaitos
- Joensuun Polkijat ry
- Pohjois-Karjalan Maakuntaliitto
- Marjalan asukasyhdistys ry
- Noljakan asukasyhdistys RY

Aikataulu, osallistuminen ja vuorovaikutus

Kaikista kaavahankkeeseen liittyvistä nähtävilläoloajoista ja mahdollisista vuorovaikutustilanteista ilmoitetaan Karjalan Heilissä ja kaupungin verkkosivuilla. Hankkeen asiakirjat ovat koko hankkeen keston ajan nähtävillä internetissä osoitteessa www.joensuu.fi/kaavoitus ja ne täydentävät työn edetessä.

Lisäksi paperiset asiakirjat ovat nähtävillä kuulutuksissa mainittuina aikoina kaupunkirakennepalveluissa (Muuntamontie 5).

Tämä osallistumis- ja arviointisuunnitelma ja asemakaavaluonnos ovat nähtävillä **9.4.–11.5.2020** yllä ilmoitetuissa paikoissa ja sen jälkeenkin internetissä.

Kaupunkirakennelautakunta päättää asemakaavaehdotuksen asettamisesta nähtäville 30 vuorokaudeksi ennen kaavasta päättämistä. Ehdotus asetetaan nähtävillä alustavasti kesällä 2020. Kaupunginvaltuuston päätettäväksi kaavaehdotus tulee syksyllä 2020.

Kaikissa edellä kuvatuissa vaiheissa on mahdollisuus antaa palautetta asiasta. Pyydämme lähettämään palautteen ensisijaisesti kirjallisesti kaupunkirakennepalvelujen kaavoitukseen, osoite kaavoitus@joensuu.fi tai Muuntamontie 5, 80100 Joensuu. Kaavan laatijaan voi olla tuki yhteydessä myös puhelimitse tai käymällä toimistollamme.

Kaupunginvaltuuston kaavan hyväksymistä koskevasta päätöksestä on mahdollista valittaa Itä-Suomen hallinto-oikeuteen.

Työn etenemisen vaiheet on havainnollistettu seuraavalla sivulla olevassa kaaviossa.

Yhteystiedot

Kaupunkirakennepalvelut, Muuntamontie 5, 80100 Joensuu www.joensuu.fi/kaavoitus

- maankäytön suunnittelija Sanna Seppänen
sanna.seppanen@joensuu.fi, puh. 050 435 3541
- suunnitteluavustaja Liisa Lampilahti
liisa.lampilahti@joensuu.fi, puh. 050 409 2124



Joensuun kaupunki | yhdyskuntasuunnittelu

Muuntamontie 5, 80100 Joensuu | Vaihde 013 267 7111 | Y-tunnus 0242746-2

Asemakaavaprosessi

Kaavan vaihe

ALOITUS

OAS* ja
LUONNOS

EHDOTUS

HYVÄKSY-
MINEN

kaupunginvaltuustossa

KUULUTUS
VOIMAAN-
TULOSTA

Vaikuttaminen

Maanomistaja
voi tehdä
aloitteen

Voit jättää
mielipiteen

Voit jättää
muistutuksen

Valitus-
mahdollisuus

Itä-Suomen hallinto-oikeuteen

Nähtävillä

21 vrk

30 vrk

Valitusaika

30 vrk

RAKENNUSHANKKEEN
VOI ALOITTA



Marjalantie asemakaava

OAS- ja luonnosvaiheen palautteet ja vastineet

J•ENSUU

KAUPUNKIRAKENNEPALVELUT

Kaavamuutoksen osallistumis- ja arviointisuunnitelma ja luonnos olivat nähtävänä 9.4.–11.5.2020 välisen ajan. Kaavamuutoksesta annettiin kaksi mielipidettä ja 8 lausuntoa. Pohjois-Karjalan ELY-keskuksella, Joensuun vedellä, Ympäristönsuojelulla, Elisa Oyj:llä, Caruna Espoo Oy:llä ja Joensuun seudun luonnonystävät ry:llä ei ollut lausuttavaa aloitusvaiheessa.

Dmitrii Ogurtcov

Minun ja meidän perheen mielestä hyvä idea.

Vastineelle ei tarvetta.

Pohjois-Savon ELY-keskus

Kaavarajaus on tarkoituksenmukainen ja kaavaselostuksen luonnoksessa on esitetty aiemmin sovitut asiat sekä kaavan tarkoitus selväsanaisesti. Pohjois-Savon ELY-keskuksella ei ole huomautettavaa asemakaavan aloitusvaiheen osalta.

Vastineelle ei tarvetta.

Pohjois-Karjalan maakuntaliitto

Maakuntaliitolla ei ole huomautettavaa asemakaavamuutoksen osallistumis- ja arviointisuunnitelmaan tai kaavaluonnokseen, mutta toteaa, että Marjalantie on esitetty maakuntakaavassa "seututie tai pääkatu" -merkinnällä ja sillä on keskeinen merkitys Kuopiontien rinnakkaistienä läntisenä sisääntuloväylänä kaupunkiin ja sen merkitys korostuu esimerkiksi moottoritien (Kuopiontien) häiriötilanteissa.

Vastine:

Kaavaselostukseen on korjattu maakuntakaavan osalta Marjalantien käyttötarkoitus seututie tai pääkatu -merkinnäksi.

Annikka Sormunen

Haluan ehdottaa linja-autopysäkkiä Marjalantien ja Lintuaidantien kulmaukseen oikealle kääntyttäessä kaupunkiin päin. Edellinen pysäkki Aurinkokadun vieressä on aika kaukana ja tämä pysäkki auttaisi paljon bussilinjalla nro 2 kulkijoita, koska Marjalantien Törmän risteyksen pysäkillä pysähtyy vain 101/102-linjat ja 2-linja ei kulje sen pysäkin kautta.

Haluan toiseksi ehdottaa uutta pyörätietä Kuopion valtatiehen viereen jota pitkin Marjala ja Kytö asuinalueet yhdistettäisiin. Pyöräilyreitti lyhenisi huomattavasti. Ehdottamani pyörätie tulisi samaan tapaan kiinni valtatiehen kuin Pekalan sillan pyörätie. Pyörätie ylittäisi entiselle Törmän huvikeskukselle menevän ajotien.

Vastine:

Marjalantielle on suunniteltu linja-autopysäkki Lintuaidantien itäpuolelle eli Lintuaidantiestä keskustaan päin. Pysäkin rakentaminen on Pohjois-Savon ELY-keskuksen vastuulla.

Marjalan ja Kydön välille ei ole suunniteltu uutta jalankulun ja pyöräilyn yhteyttä Kuopiontien pohjoispuolelle, koska ratkaisu on kallis ja sen hyödyt vähäiset. Matka lyhenisi vain Kydön länsiosista, jolloin hankkeesta hyötyisivät vain harvat. Kävelijöitä ja pyöräilijöitä näiden kahden kaupunginosan välillä on vähän, koska merkittävimmät kaupungit ovat muualla eikä kummassakaan kaupunginosassa ole merkittävästi työpaikkoja. Marjalan ja Kydön välillä on toimiva jalankulun ja pyöräilyn yhteys Marjalantietä pitkin. Kuopiontien alitus tapahtuu Höytiäisentien ja Marjalantien välillä olevan alikulun kautta.