

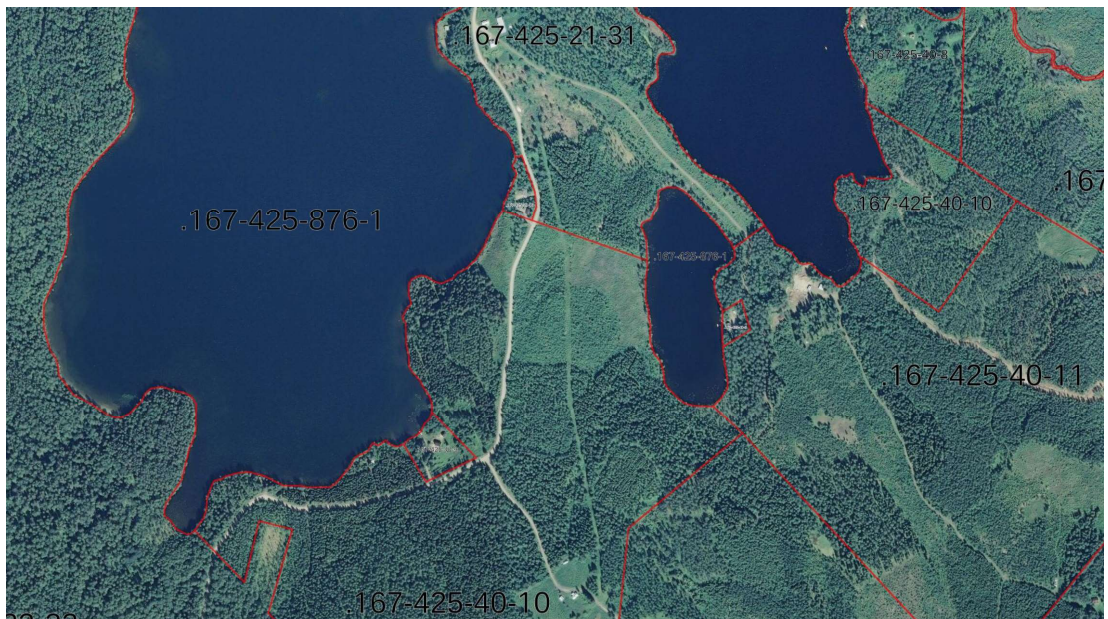
1713

RIIHIVAARAN TILAN 167-425-40-10 RANTA-ASEMAKAAVA

JOENSUU

TUUPOVAARAN KOVERON KYLÄN TILAN 40:10 RIIHIVAARA
RANTA-ASEMAKAAVA

OSALLISTUMIS- JA ARVIOINTISUUNNITELMA 26.2.2021



Ortokuva Maanmittauslaitos 2020

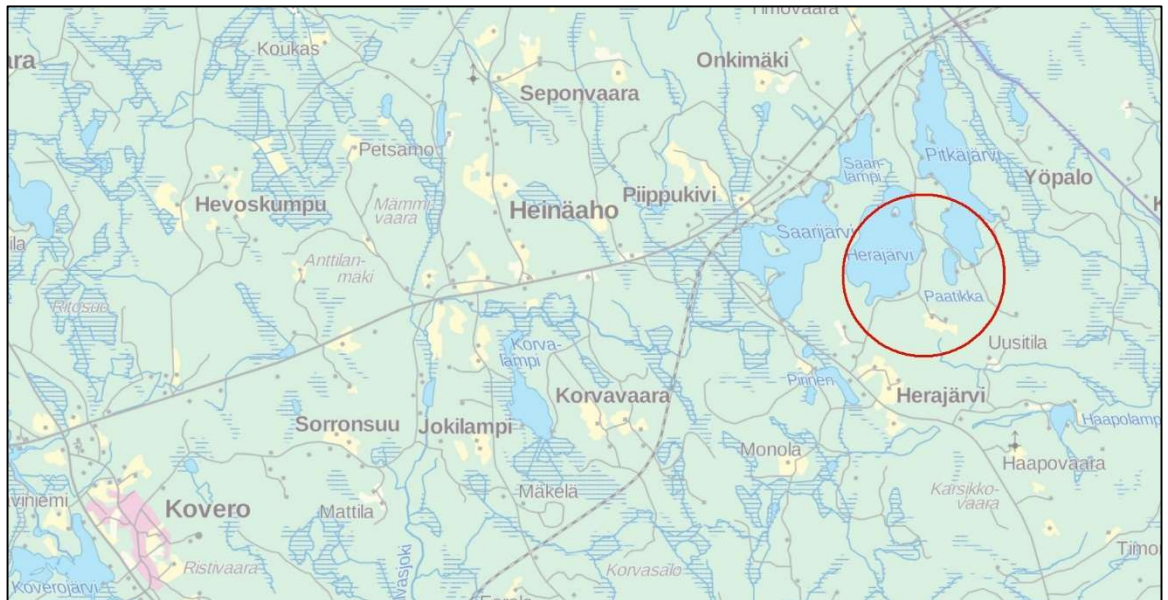
OSALLISTUMIS- JA ARVIOINTISUUNNITELMA (OAS)

Maankäyttö- ja rakennuslain 63 §:n mukaan kaavaa laadittaessa tulee riittävän aikaisessa vaiheessa laatia kaavan tarkoitukseen ja merkitykseen nähden tarpeellinen suunnitelma osallistumis- ja vuorovaikutusmenettelyistä sekä kaavan vaikutusten arvioinnista.

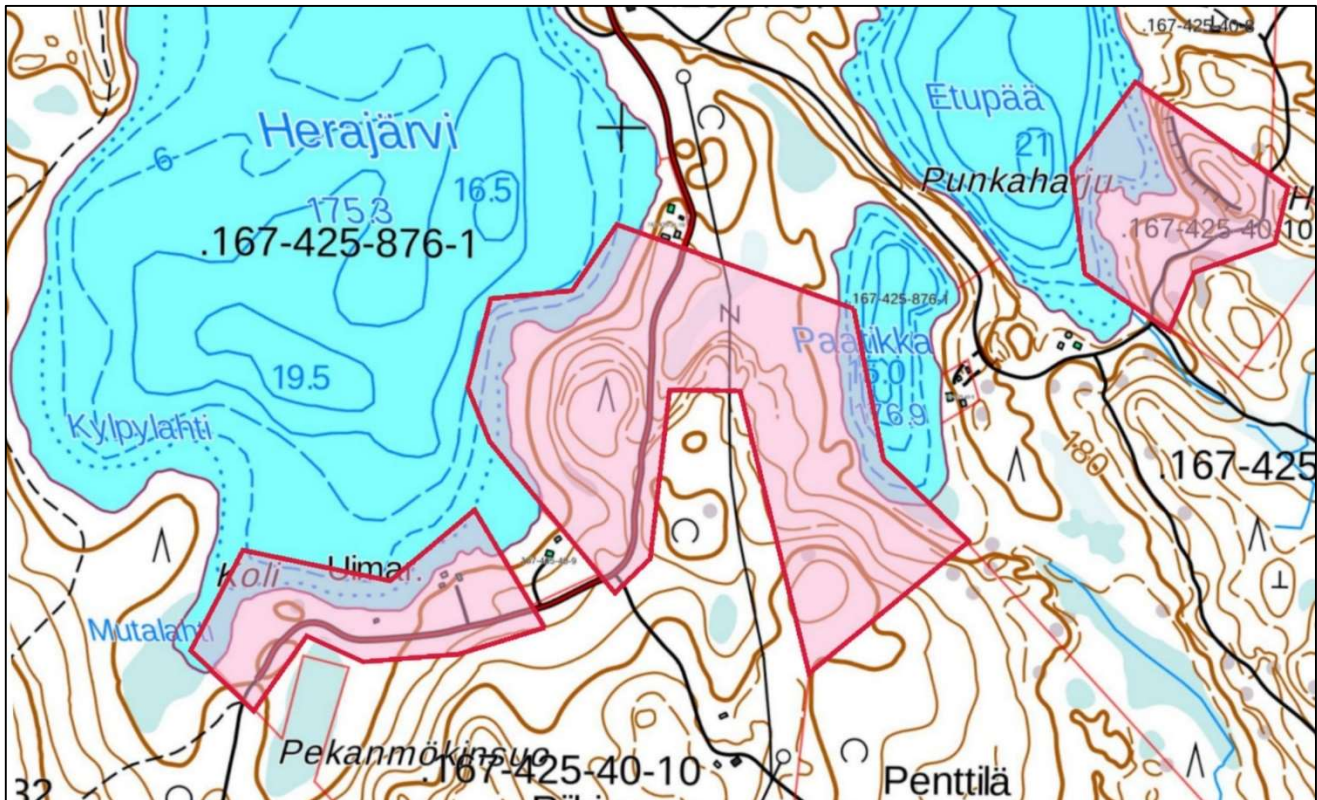
Kaavoituksen vireille tulosta tulee ilmoittaa sillä tavoin, että osallisilla on mahdollisuus saada tietoja kaavoituksen lähtökohdista, suunnitellusta aikataulusta sekä osallistumis- ja arviointimenettelyistä. Ilmoittaminen on järjestettävä kaavan tarkoituksen ja merkityksen kannalta sopivalla tavalla.

1 Alueen sijainti ja rajaus

Suunnittelualue sijaitsee Koveron kylän Herajärven ja Pitkäjärven alueella. Alueelta on matkaa Koveron kylään noin 9 km, Joensuun kaupunkiin noin 50 km ja Iiomantsiin noin 20 km.



KUVA 1: Suunnittelualueen sijainti



KUVA 2: Kaava-alueen likimääräinen rajaus

2 Ranta-asemakaavan laadinnan tavoite

Laadittavan ranta-asemakaavan tavoitteena on määrittellä alueelle osoitettavissa olevat loma-asumisen rantarakennuspaikat.

Alue on tällä hetkellä pääsääntöisesti metsätalouskäytössä.

Asemakaavoitettava alue on yksityisten maanomistajien omistuksessa.

3 Suunnittelutilanne

Maakuntakaava

Pohjois-Karjalan maakuntakaavan 1. vaihe on vahvistettu valtioneuvostossa 2007, kaa-
van 2. vaihe ympäristöministeriössä 2010, 3. vaihe ympäristöministeriössä vuonna 2014
ja 4. vaihe ympäristöministeriössä 18.8.2016.

Pohjois-Karjalan maakuntahallitus käynnisti 21.12.2015 Pohjois-Karjalan maakuntakaava
2040 laatimisen. Maakuntakaavatyö on luonteeltaan kokonismaakuntakaavan tarkis-
tus eli tavoitteena on saattaa maakuntakaava ajan tasalle. Maakuntakaava 2040 on hyväk-
sytty maakuntavaltuustossa 7.9.2020. Pohjois-Karjalan maakuntahallitus määräsi
23.11.2020 maakuntakaavan tulemaan voimaan.

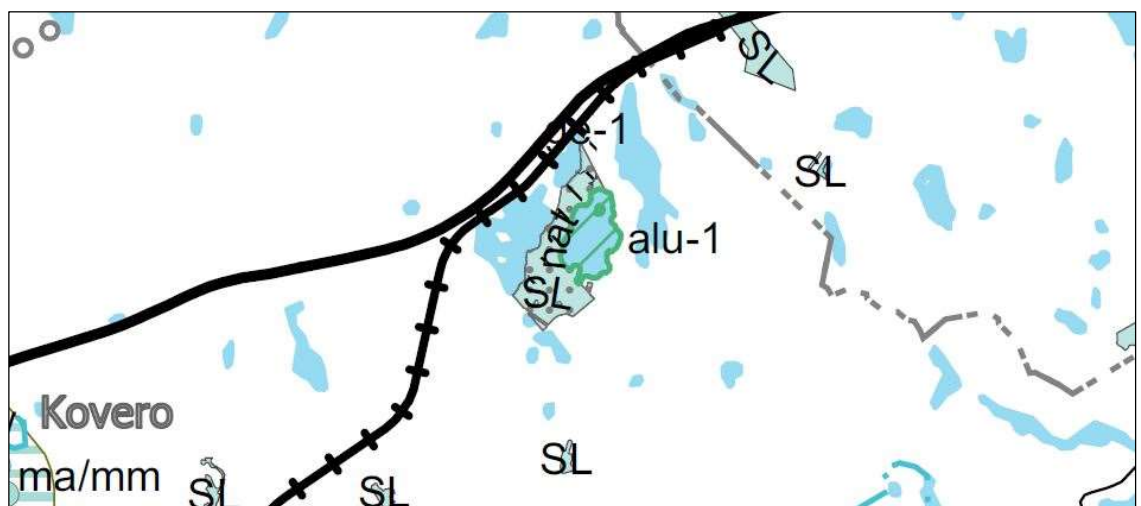
Pohjois-Karjalan maakuntakaava 2040 kumosi voimaan tultuaan kaikki aikaisemmat voi-
massa olevat neljä vaihemaakuntakaavaa. Vain 3. vaihemaakuntakaavan tuulivoima-alueet
jäävät edelleen voimaan. Kyseessä on siis koko Pohjois-Karjalan kattava ja kaikki
keskeiset maankäytön teemat käsittävä kokonismaakuntakaava.

Pohjois-Karjalan maakuntakaava 2040, 1.vaihe

Maakuntakaavatyö jatkuu vaihemaakuntakaavojen laadinnalla. Maakuntahallitus käynnisti 18.5.2020 vaihemaakuntakaavan eli Pohjois-Karjalan maakuntakaava 2040, 1.vaihe, jonka pääteemoina ovat turve, arvokkaat suot ja rakennettu kulttuuriympäristö. Vaihemaakuntakaavan käynnistyspäätöksen yhteydessä maakuntahallitus käsitteli ja hyväksyi vaihemaakuntakaavan osallistumis- ja arviointisuunnitelman (OAS) luonnoksen. Osallistumis- ja arviointisuunnitelman luonnos oli nähtävillä ja lausunnoilla 25.5.–26.6.2020. OAS:sta saatiin kaikkiaan 34 lausuntoa ja 1 mielipide. Pohjois-Karjalan maakuntahallitus on hyväksynyt kokouksessaan 26.10.2020 Pohjois-Karjalan maakuntakaava 2040 1.vaihemaakuntakaavan osallistumis- ja arviointisuunnitelman.

Tavoitteena on hyväksyä maakuntakaava 2040 1.vaihe maakuntavaltuustossa 2022.

Rakennetun kulttuuriympäristön inventointi on aloitettu kesällä 2020 ja siinä keskitytään moderniin rakennusperintöön.



KUVA 3. Ote Pohjois-Karjalan voimassa olevasta maakuntakaavayhdistelmästä

Maakuntakaavassa 2040 asemakaavoitettavan alueen läheisyyteen kohdentuvat seuraavat kaavamerkinnot:



Arvokas harju- tai moreenialuealue (ge-1)

Merkinnällä osoitetaan maiseman ja luonnonarvojen kannalta vähintään maakunnallisesti arvokkaita harjualueita tai valtakunnallisesti arvokkaita moreenimuodostumia, joilla saattaa olla maa-aineslain 3 §:n tarkoittamia ominaisuuksia ja niistä maa-ainestenotolle aiheutuvia rajoituksia. Aluevarauksesta ei aiheudu metsätalouden rajoituksia. Merkintä mahdollistaa myös tavanomaisen kotitarvekäytön.

Suunnittelumääräys

Alueen käytön suunnittelussa on otettava huomioon alueen geologiset ominaispiirteet sekä biologiset ja maisemalliset arvot.

Merkinnällä on osoitettu Herajärven reunamoreenialue. Annastiinanautiot. Arvokas harjualue tai muu geologinen muodostuma. ge-1



Natura 2000 –verkostoon kuuluva alue (nat):



Merkinnällä osoitetaan Natura 2000-verkostoon kuuluvat alueet. Alueilla ja niiden Natura-suojeluarvoja koskeissa hankkeissa noudatetaan luonnonsuojelulain 65 ja 66§:n säännöksiä.

Merkinnällä on osoitettu Herajärven metsä, Natura 2000-alue. nat



Luonnonsuojelu- ja koskiensuojelualue (SL):



Merkinnällä osoitetaan luonnonsuojelulain tai koskiensuojelulain nojalla suojeltuja tai suojeltavaksi tarkoitettuja alueita, jotka ovat valtakunnallisesti, maakunnallisesti tai seudullisesti merkittäviä. Alueet sisältävät valtakunnallisten luonnonsuojeluohjelmien kohteet; Metsähallituksen Luontopalveluiden valtiolle luonnonsuojelutarkoituksiin hankitut alueet, joita ei vielä ole perustettu suojelualueita; sekä koskiensuojelulain (35/1987) suojellut vesistöt. Alueilla on voimassa MRL:n 33 §:n mukainen rakentamisrajoitus.

Suunnittelumääräys

Alueen yksityiskohtaisemmassa suunnittelussa ml. hoito- ja käyttösuunnitelmissa tulee erityistä huomiota kiinnittää virkistyskäytön ja suojelun yhteensovittamiseen sekä luoda edellytykset seudullisten virkistysreittien toteutumiselle.

Suojelumääräys

Alueella ei saa suorittaa sellaisia toimenpiteitä, jotka saattavat vaarantaa alueen suojeluarvoja. Suojelumääräys on voimassa, kunnes alue on muodostettu luonnonsuojelulain mukaiseksi luonnonsuojelualueeksi, kuitenkin enintään 5 vuotta.

Rakentamismääräys

Koskiensuojelulain suojelluille vesistöille ei saa myöntää vesilaissa tarkoitettua lupaa uuden voimalaitoksen rakentamiseen.

Merkinnällä on ositettu Herajärven metsä (nat), suojelualue. Luonnonsuojeluohjelmien alue (MH). SL



Arvokkaat luontoalueet (alu-1, alu-2)

Merkinnällä osoitetaan valtakunnallisesti tai maakunnallisesti selvitettyjä arvokkaita luontoalueita. Lisämerkinnällä -1 osoitetaan arvokkaat pienvedet, joiden erityispiirteet tulisi huomioida yksityiskohtaisemman maankäytön suunnittelussa.

Lisämerkinnällä -2 esitetään saimaannorppien pesimäalueita, joilla riski häiritä norpan pesimärauhaa on erityisen suuri.

Suunnittelumääräys

Yksityiskohtaisemmassa suunnittelussa on otettava huomioon alueen luonnonarvot sekä maiseman ominaispiirteet.

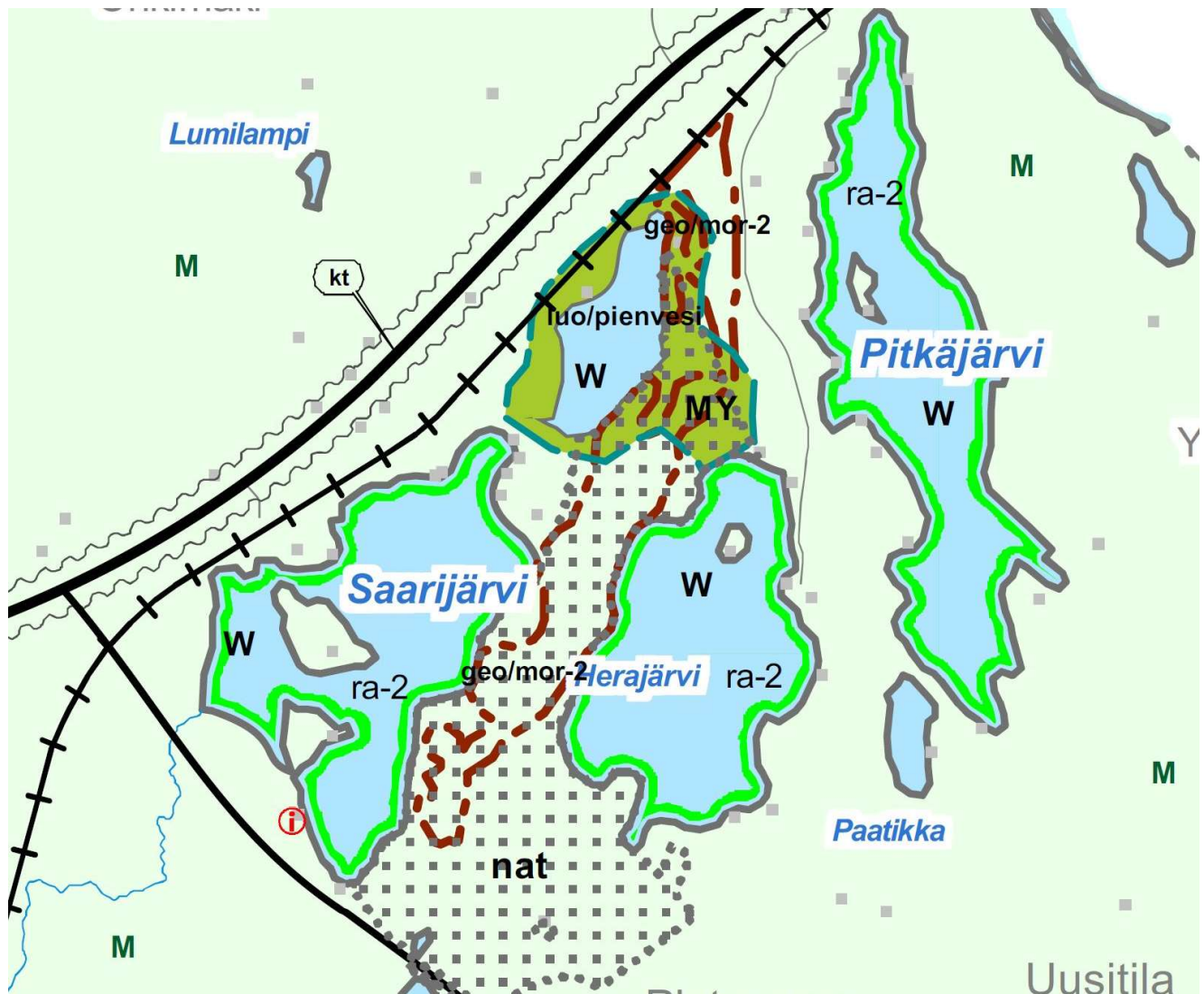
Merkinnällä on osoitettu Herajärvi, arvokas pienvesi.

Pohjavesivaikuttaisia kirkasvetisiä pienvesiä (Kohteet ovat erittäin kirkasvetisiä (näkösyvyys noin 10 m) ja niukkaravinteisiä pohjavesivaikuttaisia pienvesiä). alu-1

Yleiskaava

Suunnittelualueetta koskettaa Joensuun seudun yleiskaava 2020, joka on tullut voimaan 14.1.2010.

Nyt laadittavaa ranta-asemakaavaa koskettaa yleiskaavaan sisältyvät rantojen mitoitusvyöhykkeitä koskevat suunnittelumääräykset. Katso kuva 4.



Rantarakentamista mitoitettaessa on jätettävä riittävän suuret yhtenäiset ranta-alueet rakentamisesta vapaiksi yleiseen virkistykseen ja vesille pääsyyn.

Suurvesistöalueilla tulee muunnetusta rantaviivan pituudesta jättää vapaaksi 60 %, paitsi rantakyltien (atr) ja rantojenkäytön solmukohtien (rac) vaikutuspiirissä 50 %. Pienillä ja keskiuurilla vesistöillä vapaan rannan osuus on oltava suurempi vesistön ominaispiirteiden ja muiden paikallisten tekijöiden mukaisesti. Suurvesistöksi luetaan järvi, jonka pinta-ala on suurempi kuin 50 km², sekä Pielsijoki.

Suunnittelumääräys:

Yksityiskohtaisemmassa maankäytön suunnittelussa on huolehdittava riittävästä yleiseen virkistykseen soveltuvien alueiden määrästä rannalla. Näiden alueiden on muodostettava käytön kannalta riittävän laajoja kokonaisuuksia.

Kaikkia rantojen mitoitussyöhykeitä koskeva suunnittelumääräykset:

Mitotussyöhykkeet ohjaavat ranta-alueiden yksityiskohtaista maankäytön suunnittelua mitoituksen osalta. Ne eivät ohjaa rakentamista kaavoittamattomille ranta-alueille eivätkä MRL 50 §:n tarkoittaman asemakaavan laatimista. Yksityiskohtaisemmassa maankäytön suunnittelussa osoitettavaa rakentamisen määrää on arvioitava selvittämällä tarkemmin mm. rakennettavuuteen ja ympäristöarvoihin liittyvät paikalliset olosuhteet erityisesti kahden mitotussyöhykkeen vaihtumiskohdassa.

Ranta-alueiden maankäytön suunnittelussa on kiinnitettävä erityistä huomiota:

- luonnonympäristön kestävään käyttöön ja vesistön fyysikaaliseen, kemialliseen ja ekologiseen tilaan,
- vesihuollon järjestämiseen ja
- rakentamisen soveltumiseen maisemaan.

ra-1

ra-2

ra-3

Tehokkaan mitoituksen rantarakentamisen vyöhyke (ra-1)

Vyöhykkeen piirissä olevilla rannoilla on keskimääräistä paremmat edellytykset rantavyöhykkeellä tapahtuvaan rakentamiseen verrattuna vastaavan tyyppiisiin vesistöihin tai saman vesistön muihin osiin.

Normaalin mitoituksen rantarakentamisen vyöhyke (ra-2)

Vyöhykkeen piirissä olevilla rannoilla on keskimääräistä heikommalla edellytyksellä tapahtuvaan rakentamiseen verrattuna vastaavan tyyppiisiin vesistöihin tai saman vesistön muihin osiin.

Alhaisen mitoituksen rantarakentamisen vyöhyke (ra-3)

Vyöhykkeen piirissä olevilla rannoilla on keskimääräistä heikommalla edellytyksellä tapahtuvaan rakentamiseen verrattuna vastaavan tyyppiisiin vesistöihin tai saman vesistön muihin osiin.

KUVA 4: Otteet Joensuunseudun yleiskaavasta ja kaavamerkinnöistä suunnittelualueen kohdalta

Asemakaava

Suunnittelualueelle ei ole laadittu asemakaavoja.

Pohjakartta

Kaavan pohjakarttana käytetään maanmittauslaitoksen maastotietokantaa ja ajantasaista raja-aineistoa.

Rakennusjärjestys

Joensuun kaupungin rakennusjärjestys on hyväksytty kaupunginvaltuustossa 27.1.2020 ja on tullut voimaan 1.3.2020.

4 Valtakunnalliset alueidenkäyttötavoitteet (VAT)

Uudistetut valtakunnalliset alueidenkäyttötavoitteet ovat tulleet voimaan 1.4.2018. Valtioneuvosto päätti tavoitteiden uudistamisesta 14.12.2017.

Valtakunnalliset alueidenkäyttötavoitteet ovat osa maankäyttö- ja rakennuslain mukaista alueidenkäytön suunnittelujärjestelmää. Niiden kautta valtioneuvosto linjaa koko maan kannalta merkittäviä alueidenkäytön kysymyksiä. Tavoitteilla varmistetaan, että valtakunnallisesti merkittävät asiat huomioidaan kaavoituksessa ja valtion viranomaisten toiminnassa.

Tavoitteiden uudistamisella pyritään vastaamaan alueidenkäytön tulevaisuuden haasteisiin ja edistämään kansainvälisten sopimusten täytäntöönpanoa Suomessa. Uudistetut tavoitteet jakautuvat viiteen kokonaisuuteen, jotka ovat:

- toimivat yhdyskunnat ja kestävä liikkuminen
- tehokas liikennejärjestelmä
- terveellinen ja turvallinen elinympäristö
- elinvoimainen luonto- ja kulttuuriympäristö sekä luonnonvarat ja
- uusiutumiskykyinen energiahuolto.

Maakunnan suunnittelussa ja muussa alueiden käytön suunnittelussa on huolehdittava valtakunnallisten alueidenkäyttötavoitteiden huomioon ottamisesta siten, että edistetään niiden toteuttamista (maankäyttö- ja rakennuslaki 24 §).

5 Tausta-aineisto ja laadittavat selvitykset

Alueelle ei ole maakuntakaavassa tai muissakaan suunnitelmissa osoitettu mitään erityisiä aluevarausmerkintöjä.

Alue rajautuu kuitenkin Herajärven metsän Natura 2000-alueeseen sekä arvokkaaksi pienvedeksi luokiteltuun Herajärveen.

Alueelle on laadittu luonto- ja linnustoselvitys v. 2016.

6 Arvioitavat vaikutukset

Kaavaratkaisusta aiheutuvien vaikutusten arvioinnin keskeisenä tarkoituksena on tukea kaavan päätöksentekoprosessia. Toisaalta vaikutustarkastelu ohjaa suunnitteluratkaisuja ja toimii osaltaan perusteena kaavaan lopullisesti valittaville maankäytöllisille aluevarauksille ja kaavamerkintöjen sisällöille.

Maanomistajien ja eri intressitahojen sekä suunnittelijan välisen osallistuvan suunnittelun ja edelleen vaikutusten arviointien kautta pyritään välttämään nykyrakennetta huonontavia suunnitteluratkaisuja sekä kehittämään alueen maankäytöllistä ja ympäristöllistä kokonaisuutta.

Suunnittelun yhteydessä arvioidaan tarvittavissa määrin vaikutukset:

- rakennettuun ympäristöön
- luontoon
- palveluihin ja elinkeinoihin
- liikenneverkostoon

7 Osalliset

Maankäyttö- ja rakennuslain (1.1.2000) myötä kaavoituksen ominaisuuksiin kuuluu huolehtia siitä, että eri intressiryhmien (osallisten) mahdollisuus osallistua asioiden käsitteilyyn on riittävän laajaa, oikeisiin asioihin kohdistuvaa ja oikein ajoittuvaa.

Suunnitteluun osallistutetaan päättäjät, kuntalaiset ja ne intressiryhmät, joita tarkastelualueen kehittäminen erityisesti koskettaa. Osallisia ovat kaikki ne, joiden asumiseen, työntekoon tai muihin oloihin kaava saattaa vaikuttaa. Lisäksi osallisia ovat ne viranomaiset ja yhteisöt, joiden toimialaa suunnittelussa käsitellään.

Tämän hankkeen osalta keskeiset osalliset:

- Pohjois-Karjalan elinkeino-, liikenne- ja ympäristökeskus
- Pohjois-Karjalan alueellinen vastuumuseo
- Pohjois-Karjalan maakuntaliitto
- Joensuun kaupungin luottamuselimet ja hallintokunnat
- Maanomistajat
- Rajanaapurit

7.1 Osallistumisen ja vuorovaikutuksen järjestäminen

Kaikista merkittävistä kuulemis- ja päätöksentekovaiheista ilmoitetaan Joensuun kaupungin internet – sivuilla www.joensuu.fi ja kaupungin virallisessa ilmoituslehdessä Karjalan Heilissä.

7.2 Suunnitteluvaiheet ja alustava aikataulu

Työn käynnistäminen, kaavaluonnos

2019 -

- Luontoselvitys laadittu 2016
- Viranomaisneuvottelu pidetty selvitysten laatimisen jälkeen (MRA 35§)
- Osallistumis- ja arviointisuunnitelman (OAS) ja kaavaluonnoksen laatiminen (MRL 63 §)

Käsittely: OAS:n ja kaavaluonnoksen käsittely kaupunkirakennelautakunnassa ja asettaminen nähtäville.

Osallistuminen: Osallistumis- ja arviointisuunnitelman riittävyyden arviointi. Mahdollisuus esittää mielipiteitä OAS:sta ja kaavaluonnoksesta. Pyydetään tarvittavat lausunnot viranomaisilta. Neuvottelut osallisten ym. kanssa tarvittaessa.

Tiedottaminen: OAS:n ja kaavaluonnoksen nähtäville asettamisesta ilmoitetaan kaupungin virallisessa ilmoituslehdessä (Karjalan Heilissä) ja Internet-sivulla www.joensuu.fi.

Kaavaehdotus

2021

- Kaavaehdotuksen laatiminen luonnoksesta saatu palaute huomioon ottaen: kaavakartta ja kaavaselostus

Käsittely: Kaavaehdotuksen käsittely kaupunkirakennelautakunnassa ja asettaminen nähtäville (MRA 27 §). Viranomaisneuvottelu tarvittaessa muistutusten saavuttua. Tarvittaessa kaavaehdotuksen asettaminen uudelleen nähtäville tai niiden kuuleminen erikseen, joita muutokset koskettavat.

Osallistuminen: Kaavaehdotus asetetaan nähtäville ja pyydetään lausunnot. Mahdollisuus jättää muistutuksia.

Tiedottaminen: Kuten edellä

Kaavan hyväksymiskäsittely

2021

- Vastineet lausuntoihin ja mahdollisiin muistutuksiin
- Kaavaehdotuksen tarkistaminen tarvittaessa

Käsittely: Kaavaehdotuksen käsittely kaupunginhallituksessa ja hyväksyminen valtuustossa (MRL 52 §).

Osallistuminen: Mahdollinen valitusprosessi. Kaavan hyväksymispäätöksen laillisuudesta voi valittaa Itä-Suomen hallinto-oikeuteen.

Tiedottaminen: Hyväksymispäätöksestä (lainvoimaiseksi tulosta) tiedotetaan internet-sivulla www.joensuu.fi.

Osallistumis- ja arviointisuunnitelmaa täydennetään tarvittaessa suunnittelun kuluessa.

8 Yhteystiedot

8.1 Kaavanlaadinta

Maankäytönsuunnittelu
Kaavaharju
Leväsentie 23
70780 KUOPIO

Kaavoitusinsinööri Jorma Harju
Puh. 044 596 3111
Sähköposti: jorma.harju@kaavaharju.fi

8.2 Kaavan hallinnollinen käsittely

Joensuun kaupunki
Kaavoitus
Muuntamontie 5
80100 JOENSUU

Maankäytön suunnittelija
Patrik Hämäläinen
Puh. 050 349 4920
Sähköposti: patrik.hamalainen@joensuu.fi