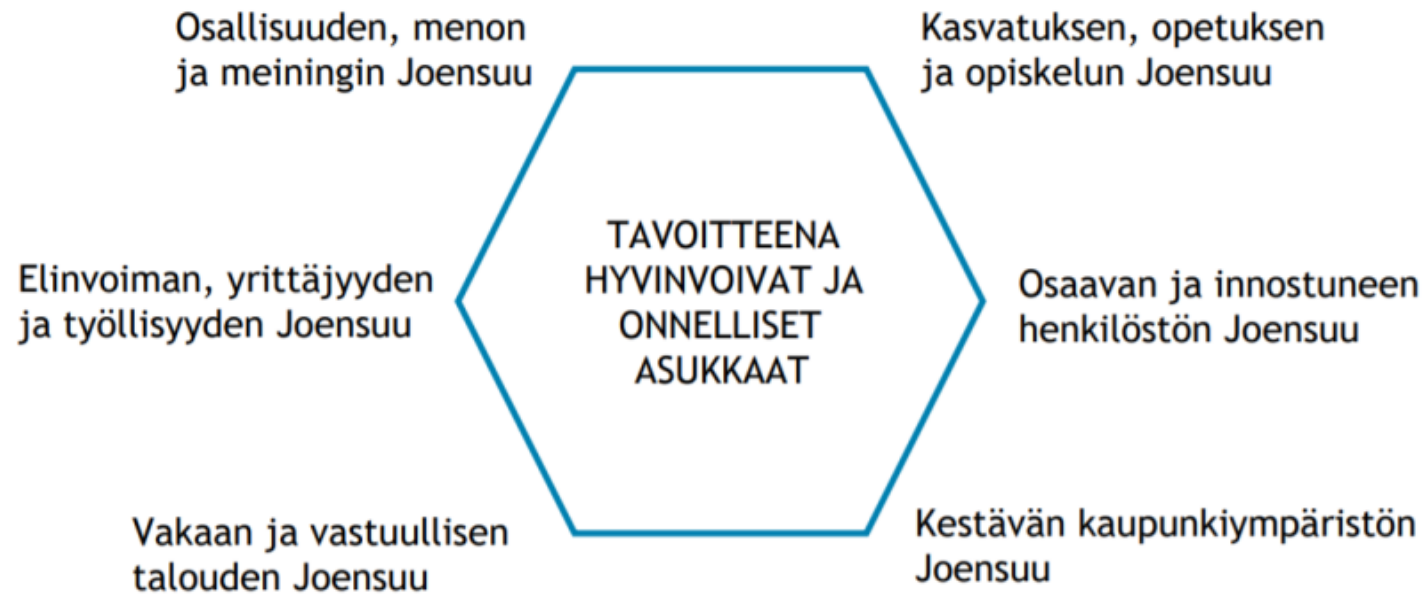


# Joensuun maaseutuohjelma 2021-2025

# Maaseutuohjelmalla toteutetaan Joensuun strategian painopisteitä ja arvoja

## STRATEGISET PAINOPISTEET



# ARVOT

Joensuussa toimimme yhdessä, yhdenvertaisesti,  
rohkeasti ja kestävästi.

Joensuussa kuuntelemme toisiamme. Rakennamme kaupunkiamme ja palvelujamme niin, että ne palvelevat joensuulaisia mahdollisimman hyvin. Meitä on helppo lähestyä ja teemme asiat yhteistyössä. Päätöksentekomme on avointa ja läpinäkyvää.

Ihmiset tekevät Joensuun. On monta tapaa olla joensuulainen. Kunnioitamme toisiamme ja annamme jokaisen elää omannäköistään elämää. Kohtelemme kaikkia ihmisiä oikeudenmukaisesti. Toivotamme kaikki ihmiset tervetulleeksi.

Yhdessä tekemällä uskallamme kokeilla ja luoda uutta. Kaikkea toimintaamme leimaa jatkuvan kehittämisen periaate ja näytämme suuntaa meille tärkeissä asioissa.

Varmistamme kaupunkilaisten hyvinvoinnin ja kaupunkimme tulevaisuuden toimimalla taloudellisesti, sosiaalisesti ja ekologisesti kestävästi. Joensuu on turvallinen paikka asua. Elämme upean luonnon ympäröimänä ja vaalimme sen säilymistä myös tuleville sukupolville.

# Joensuun maaseutuohjelman 2021-2025 lähtökohdat ja tarkoitus

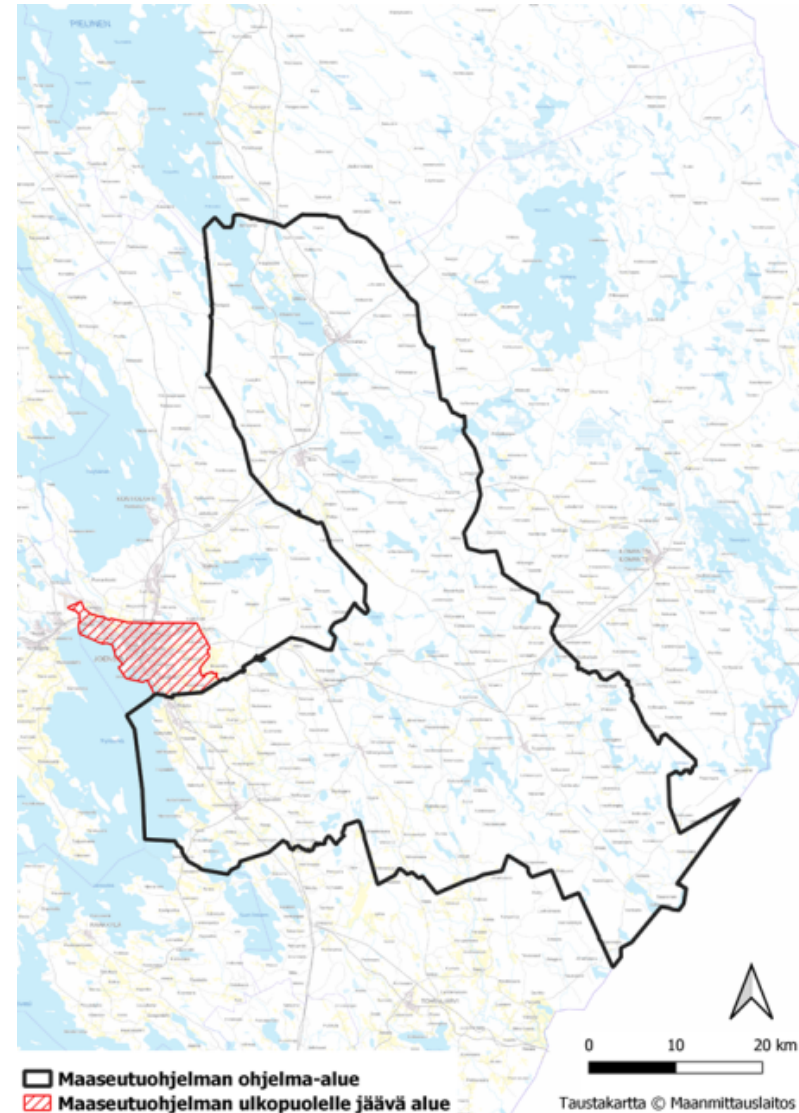
- Ohjelman lähtökohtana on, että alueilta esiin nousevia vahvuuksia ja tulevaisuuden mahdollisuuksia tunnistetaan, huomioidaan ja hyödynnetään.
- Joensuun maaseutuohjelmassa asukkaat ovat yhdenvertaisia. Maaseutu tuottaa hyvää kaikille.
- Ohjelma lisää asukkaiden ja toimijoiden vaikutusmahdollisuuksia ja aktiivisuutta oman asuinympäristönsä kehittämiseksi Joensuussa.
- Ohjelma luo Joensuun kaupunkikonsernin eri toimijoille poikkihallinnolliset puitteet ja toimii suunnannäyttäjänä kaupungin ydinaluetta kehystävien asuinympäristöjen kehittämiseksi.

# Joensuun osallisuusohjelman 2021-2025 toteutus

- Ohjelman tekstit on muotoiltu tarkoituksella avoimiksi, jotta toimenpiteiden työstämistä voidaan jatkaa yhdessä kuntalaisten ja sidostyhmiä kanssa
- Toimenpiteet konkretisoituvat joensuulaisten todellisten tarpeiden mukaisiksi, siksi niitä ei ole ohjelmissa päätetty kaupunkilaisten puolesta.
- Ohjelmassa huomioidaan joensuulaiset yhdenvertaisesti niin, että ohjelmatyöhön otetaan kaikki mukaan riippumatta heidän iästään, elämäntilanteestaan tai muusta henkilöön liittyvästä syystä.
- Ohjelman toimenpiteiden toteutuksessa hyödynnetään kaupungin rahoituksen ohella ulkopuolista rahoitusta ja hankkeita.
- Toimenpiteistä käydään keskustelua kaupungin eri toimialojen kanssa pitkin vuotta ja valtuustokautta.
- Tehdään laajasti yhteistyötä eri verkostotoimijoiden kanssa muuttuvassa toimintaympäristössä Pohjois-Karjalan hyvinvointialueen aloittaessa toimintansa

# Ohjelma-alue

- Vuonna 2020 alueella asui 17 983 henkilöä, joka on 23 % Joensuun asukkaista.
- Ohjelma-alueita ovat keskustan kaupunginosa lukuun ottamatta koko Joensuun kaupungin alue
- Alue on yhteneväinen Joensuun seudun Leader-yhdistyksen Joensuun maaseutualueet käsittävän toiminta-alueen kanssa.



# Ohjelman päätavoite ja kärjet



# Tavoitteenamme osallistuva ja kehittyvä kaupunkimaaseutu

Nykytila 2021	Tavoitetila 2025
Kaupunkiympäristön investoinnit ohjelma-alueella 3 012 000 e	Vuosi 2022: 4 127 000 e, v. 2023: 6 265 000 e v. 2024: 9 055 000 e, v. 2025: 12 315 000 e
Katuverkon kunto ohjelma-alueella	<i>Muotoilu kesken *</i>
Erittäin tai melko tyytyväisten osuus nykyiseen asuinalueeseen 78 %	85 %
Todennäköisesti tai mahdollisesti nykyisellä asuinpaikalla 5 vuoden kuluttua asuvien osuus 84 %	90 %
Vaikuttamismahdollisuudet maaseutualueilla -kysymysten keskiarvo (asteikolla 1-5) 2,55	3,5

\* Laskenta kesken, täydennetään ennen kaupunginhallituksen käsittelyä



# Kehitämme Joensuuta kokonaisuutena monimuotoisesti

Toimenpide	Toteutunut Kyllä/Ei Miten
Alueiden säännölliset tapaamiset järjestöjen toiveiden mukaisesti, vähintään 2 järjestötapaamista/vuosi	
Mahdollistamme monipaikkaisten asukkaiden osallistumisen alueiden kehittämiseen. Monipaikkaisella asumisella tarkoitetaan asumisen ja arkielämän jakamista kahden tai useamman asuinpaikan ympärille.	
Hyödynnämme osallistuvan budjetoinnin Joensuun mallia alueiden kehittämisessä	
Tarjoamme neuvontaa ja tukea kehittämiseen ja hanketoimintaan sekä selvitämme hankkeiden välirahoituksen käyttöönottoa	
Edistämme alueellista osallisuutta uusien menetelmin	
Teemme maaseutumarkkinointikampanjan	
Edistämme paikkariippumattoman työn tekemisen mahdollisuuksia Tarjoamme työpisteitä kaupungin tiloissa	
Lisäämme järjestöjen kaupungille tuottamia palveluita	
Linjaamme rakentamisen ja asumisen suunnittelua asuntopoliittisella ohjelmalla	

# Huomioimme alueiden erilaisuuden

Toimenpide	Toteutunut Kyllä/Ei Miten
Kehitämme palvelupisteitä asukaslähtöisesti	
Sovimme, mitä pitäjätstatus tarkoittaa Joensuussa	
Edistämme kaupungin vapaana olevien tilojen käyttömahdollisuuksia	
Osallistumme kyläsuunnitelmien päivittämiseen	
Osallistumme kuntarahoituksella ja tiiviillä yhteistyöllä kumppaneidemme kanssa maaseudun elinkeinojen ja toimintaympäristön kehittämiseen	

# Mahdollistamme turvallisen ja toimivan arjen

Toimenpide	Toteutunut Kyllä/Ei Miten
Parannamme asuinalueiden viihtyvyyttä	
Kehitämme palvelupisteistä kohtaamispaikkoja	
Selvitämme liikkuvien palveluiden lisäämistä	
Ylläpidämme kaupungin katuverkkoa	
Vaikutamme edunajamisella valtion perustienpidon mahdollisimman korkeaan rahoitustasoon ja pidämme Joensuun hanketarpeita vahvasti esillä	
Selvitämme yksityistieavustusten tason nostoa	
Edistämme tietoliikenneyhteyksien saatavuutta harkitusti kuntarahoitusosuuksin alueilla, joilla markkinaehtoisuus ei toteudu	
Tarjoamme digitukea sähköisten palvelujen käyttöön	

# Ohjelman seuranta

- Toiminnallisten tavoitteiden toteutumista arvioidaan osavuosikatsauksen yhteydessä
- Ohjelman laajempi tarkastelu kerran vuodessa (osallisuus- ja vetovoimalautakunta)
- Raportointi valtuustolle strategian arvioinnin yhteydessä sekä tilinpäätöksessä lautakunnan toimintakatsauksen kohdalla

# Liite 1 Tausta-aineistot

- Tilastotieto-paketti (linkki)
- Tapaamiset ja työpajat
  - 9.9. Kiihtelysvaaran järjestöilta
  - 21.9. Tuupovaaran järjestöilta
  - 22.9. Enon järjestöilta
  - 30.9. Pyhäselän järjestöilta
  - 7.10. Kiihtelysvaaran maaseutuilta
  - 1.11. Tuupovaaran maaseutuilta
  - 10.11. Enon maaseutuilta
  - 22.11. Pyhäselän maaseutuilta
  - 23.11. Kehittäjä-tapaaminen
- Luettelo kyselyistä ja linkit tuloksiin
  - Maaseutuohjelmaan liittyvä kuntalaiskysely (linkki tuloksiin)
  - Lapsiystävällinen kunta -alkukartoitus (ohjelma-alueen aineisto)

## Liite 2 Ohjelman käsittely toimielimissä

- 8.9. Osallisuus- ja vetovoimalautakunnan perehdytyspäivä
- 5.10. Osallisuus- ja vetovoimalautakunnassa tilannekatsaus
- 16.11. Vanhusneuvosto
- 17.11. Osallisuus- ja vetovoimalautakunta
- 18.11. Vammaisneuvosto
- 18.11. Nuorisovaltuusto
- 23.11. Kaupunkirakennelautakunta
- 23.11. Kasvatus- ja koulutuslautakunta
- 24.11. Kulttuuri- ja liikuntalautakunta
- 16.12. Osallisuus- ja vetovoimalautakunta