

Muutosalueen sijainti



## Karjalankatu-Tikkamäentie kierto- liittymä

## Kaavaselostus

## Ehdotus

Karjalankatu-Tikkamäentie kiertoliittymä  
Asemakaavamuutoksen selostus

Karjalankadun-Tikkamäentien kiertoliittymä

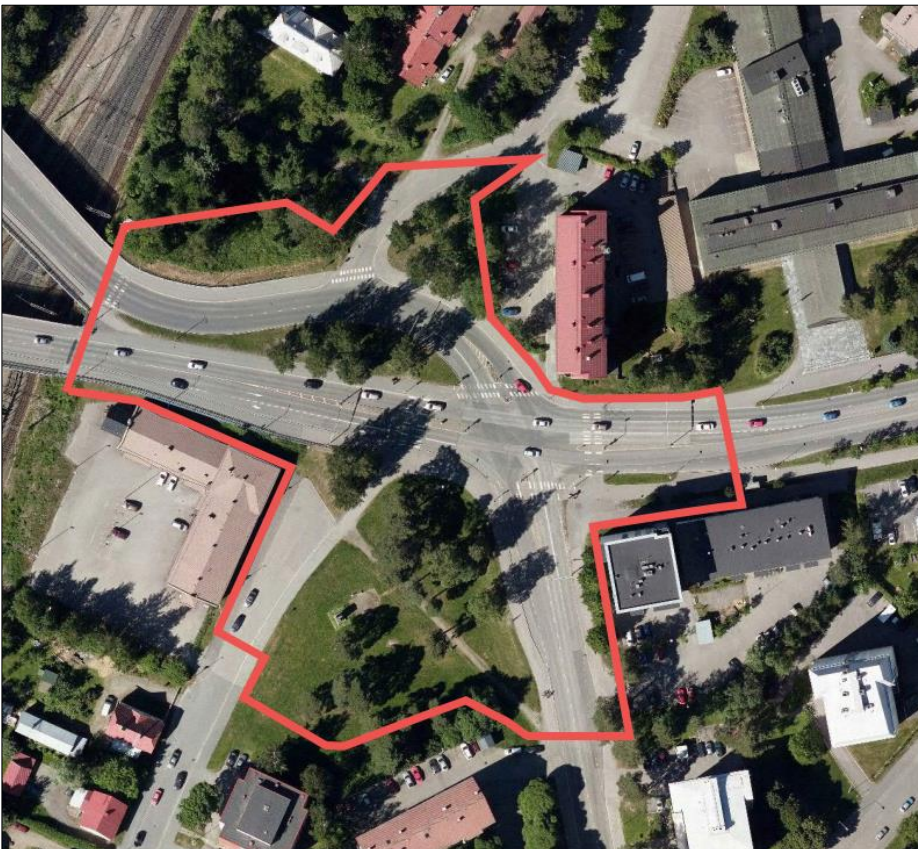
Asemakaavan muutos koskee

Niinivaaran (5) kaupunginosan katu- ja virkistysaluetta.

Asemakaavan muutoksella muodostuu

Niinivaaran (5) kaupunginosan katualuetta.

Kaavoitusohjelman työ nro 1782



*Ilmakuva suunnittelualueesta*



## Sisällysluettelo

<b>Tiivistelmä.....</b>	<b>4</b>
<b>Lähtökohdat ja tavoitteet .....</b>	<b>5</b>
Selvitys suunnittelualueen oloista .....	5
Alueen yleiskuvaus .....	5
Luonnonympäristö .....	5
Rakennettu ympäristö .....	5
Maanomistus.....	7
Suunnittelutilanne .....	7
Tavoitteet .....	9
<b>Asemakaavan kuvaus ja vaikutukset .....</b>	<b>10</b>
Kaavaratkaisun kuvaus ja yleisperustelut.....	10
Kaavan vaikutukset.....	10
Vaikutukset kaupungin strategioihin.....	10
Vaikutukset rakennettuun ympäristöön, kaupunkikuvaan ja rakennettuun kulttuuriperintöön .....	10
Vaikutukset yritysten toimintaedellytyksiin.....	11
Lapsivaikutusten arviointi.....	11
<b>Suunnitteluvaiheet .....</b>	<b>11</b>

## TILASTOLOMAKE HANKEKORTTI

### LIITTEET

1. Asemakaava
2. Osallistumis- ja arviointisuunnitelma
3. OAS-vaiheen palaute ja vastineet
4. Luonnosvaiheen palaute ja vastineet
5. Ehdotusvaiheen palaute ja vastineet

### OHEISAINEISTO

1. Yleissuunnitelma



## Tiivistelmä

### Asemakaavan muutoksen perustelut

Kaavahanke on käynnistynyt kaupungin aloitteesta. Karjalankadun ja Tikkamäentien risteyksessä on tarkoitus parantaa jalankulun, pyöräilyn ja ajoneuvoliikenteen turvallisuutta ja sujuvuutta siten, että valo-ohjattu risteys rakennetaan kiertoliittymäksi. Kiertoliittymän rakentamisen myötä myös hälytysajoneuvojen kulkeminen helpottuu ja on turvallisempaa.

Suunniteltu kiertoliittymä ei mahdu nykyiselle katualueelle, joten katualuetta täytyy laajentaa viereiselle puistoalueelle.

### Kaavaprosessi

Maankäyttö- ja rakennuslain 62 §:n mukainen ilmoitus vireilletulosta julkaistiin kaupungin verkkosivuilla ja Karjalan Heili -lehdessä 2.12.2021. Osallistumis- ja arviointisuunnitelma pidettiin nähtävillä 2.12.-27.12.2021. Osallistumis- ja arviointisuunnitelman palaute ja vastineet ovat liitteessä 3.

Kaavaluonnos oli nähtävillä 20.1.-14.2.2022 ja siitä pyydettiin tarpeelliset lausunnot. Luonnosvaiheen palaute ja vastineet ovat liitteessä 4.

Kaupunginvaltuuston hyväksyttäväksi kaavaehdotus tulee kesällä 2022.

### Toteuttaminen

Kiertoliittymän rakentaminen voidaan aloittaa heti, kun kaavamuutos on saanut lainvoiman.



## Lähtökohdat ja tavoitteet

### Selvitys suunnittelualueen oloista

#### Alueen yleiskuvaus

Kohde sijaitsee Joensuun Niinivaaran kaupungin osassa Karjalankadun ja Tikkamäentien risteyksessä. Kaava-alue muodostuu suurimmaksi osaksi katualueesta. Tiaisenuiston pohjoisosaa on muutettava kaduksi. Tiaisenuistossa sijaitsee Rajakapteeni Olli Tiaisenu ja hänen Pohjois-Karjalaisten sankariensu muistomerkki. Tiaisenuistoon päättyvä Tiaisenukatu jatketaan kiertoliittymään.



*Kuva risteysalueesta (10/2021)*

#### Luonnonympäristö

Kaavamuutos koskee rakennettua kaupunkiympäristöä. Kaavamuutosalueella ei ole luonnonalaista ympäristöä eikä suojeltavia luonnonarvoja. Tiaisenuisto on hoidettua, mänty- ja koivuvaltaista puistoa.

#### Rakennettu ympäristö

##### **Rakennettu kulttuuriympäristö**

Suunnittelualueella ei ole rakennuksia.

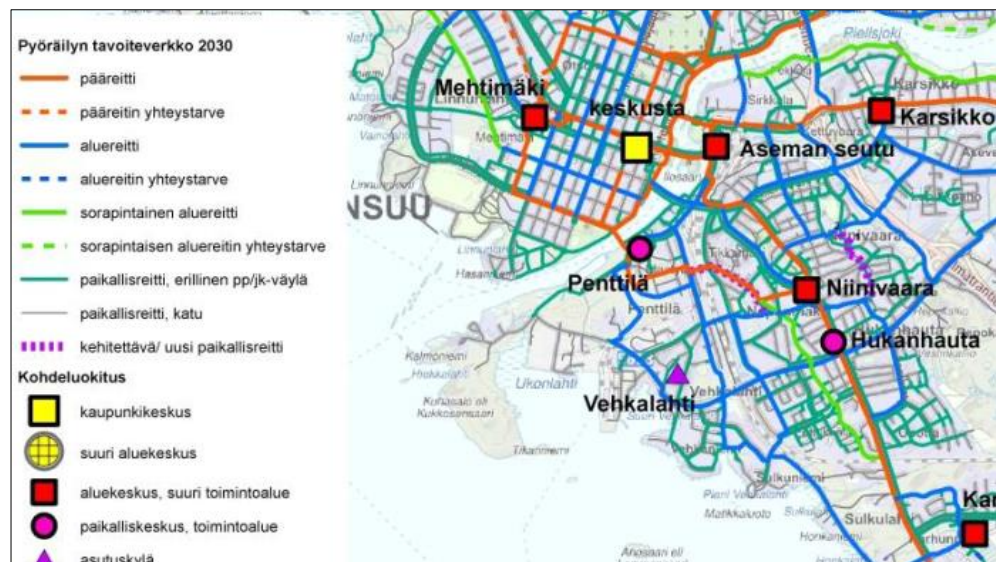




*Kuva Tiaisenuiston pohjoisosasta*

## Liikenne ja reitit

Suunnittelualueeseen kuuluu Suvantokadun, Karjalankadun, Tikkamäentien ja Tiaisenkadun, Vanharaitin ja Ollinkadun alueita ja niiden varsilla olevat pyörätiet. Suvantokatu, Karjalankatu ja Tikkamäentie ovat pääreittejä. Vanharaitti ja Ollinkatu ovat yhdyskatuja. Suunnittelualueen läpi johtaa Joensuun pyöräilyn ja jalankulun kehittämissuunnitelman mukainen pyöräilyn pääreitti ja alureitti.



*Kuva Joensuun pyöräilyn ja jalankulun kehittämissuunnitelman kartasta.*



## Tekninen huolto

Kaavamuutosalueella on teknisen huollon verkosto.

## Maanomistus

Suunnittelualueen omistaa Joensuun kaupunki.

## Suunnittelutilanne

### Pohjois-Karjalan maakuntakaava

Pohjois-Karjalan maakuntakaava 2040 on saanut lainvoiman 8.7.2021. Pohjois-Karjalan maakuntakaava 2040:n 1.vaihe on käynnistetty. Sen pääteemoina ovat turve, arvokkaat suot ja rakennettu kulttuuriympäristö.

### Joensuun seudun yleiskaava (2020)



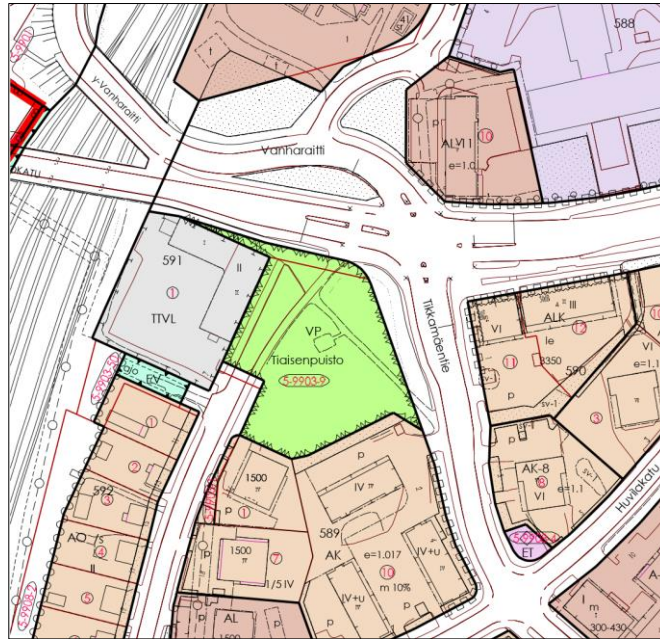
*Suunnittelualue on merkitty punaisella katkoviivalla Joensuun seudun yleiskaava 2020 otteeseen.*

Joensuun seudun yleiskaavan (2020) ohjausvaikutus on vähäistä, koska kyse on katualueen laajentamisesta puistoalueelle.

### Asemakaava

Alueella on voimassa asemakaavat vuodelta 1989 ja 1990.





*Ote alueen ajantasa-asemakaavasta.*

### **Rakennusjärjestys**

Kaupunginvaltuusto on hyväksynyt rakennusjärjestyksen 27.1.2020 ja se on tullut voimaan 1.3.2020.

### **Pohjakartta**

Pohjakarttana on käytetty kaupunkirakennepalveluiden laatimaa numeerista karttaa. Asemakaava on tulostettu mittakaavaan 1:2000.

### **Rakennuskiellot**

Alueella ei ole maankäyttö- ja rakennuslain 53 §:n rakennuskieltoa.

### **Joensuun strategiat**

Asemakaavan muutosta ohjaa Joensuun kaupungin strategia ja ohjelmat. Uusi strategia 2021–2025, Idän houkuttelevin, hyväksyttiin valtuustossa 15.11.2021. Joensuun strategia on luonteeltaan konsernistrategia, joka osoittaa suunnan ja tavoitteet kaikelle kaupungin toiminnalle. Linjauksissa pysytään strategisen tavoiteasettelun tasolla. Toimeenpano ja yksityiskohtaisempi suunnittelu toteutuu vuosittain talousarviovalmistelun yhteydessä.





Kaavamuutoksen vaikutukset kaupungin strategioihin ovat melko vähäiset. Kaavamuutos parantaa kaikkien liikennemuotojen sujuvuutta ja turvallisuutta kaavamuutosalueen katuverkon solmukohdassa. Kiertoliittymä vähentää jonkin verran ajoneuvoliikenteen päästöjä.

## Tavoitteet

Asemakaavamuutoksen laatiminen on käynnistynyt kaupungin aloitteesta. Kaavamuutoksella katualuetta laajennetaan Tiaisenuistoon kiertoliittymän vaatiman tilan verran. Kiertoliittymän rakentaminen parantaa kaikkien liikennemuotojen sujuvuutta ja liikenneturvallisuutta.



*Ilmakuva vuodelta 1950.*



*Ilmakuva vuodelta 2005.*

Suivantosilta on valmistunut 1974. Sen pituus on 542 metriä ja se on Suomen yhdeksänneksi pisin silta. Sillan valmistuminen muutti liikennevirtoja merkittävästi.



## Asemakaavan kuvaus ja vaikutukset

### Kaavaratkaisun kuvaus ja yleisperustelut

Kaavamuutos perustuu yleissuunnitelmaan. Yleissuunnitelma on kaavan oheisaineistona. Esille tulevat muutostarpeet voidaan huomioida kaavaprosessin aikana. Kiertoliittymän rakentamisen vaikutukset kohdistuvat Tiaisenpuistoon. Puistoalueen pinta-ala pienenee ja puistossa olevia koivuja ja mäntyjä on kaadettava kiertoliittymän tieltä. Kiertoliittymän rakennusaikaiset liikennejärjestelyt haittaavat liikennettä.

### Kaavan vaikutukset

Vaikutukset kaupungin strategioihin

Kaavahankkeen vaikutukset kaupungin strategioihin ovat vähäisiä.

Vaikutukset rakennettuun ympäristöön, kaupunkikuvaan ja rakennettuun kulttuuriperintöön

Kaavamuutosalueeseen kuuluu katu- ja puistoaluetta. Katualueen laajeneminen pienentää ennestään pienialaista Tiaisenpuistoa. Puistosta on poistettava muutama mänty ja koivu. Vaikutukset eivät ulotu puistossa olevaan muistomerkkiin. Kaavalla ei ole vaikutuksia rakennettuun kulttuuriympäristöön.

### Liikenne ja pysäköintijärjestelyt

Kiertoliittymän rakentaminen parantaa jalankulun, pyöräilyn ja ajoneuvoliikenteen turvallisuutta ja sujuvuutta. Kiertoliittymä nopeuttaa myös hälytysajoneuvojen kulkemista. Pysäköintiin kaavalla ei ole vaikutuksia.

Melu-, päästö- ja liikenneturvallisuusvaikutukset

Kiertoliittymän rakentaminen vähentää liikenteen aiheuttamia päästöjä. Kiertoliittymässä kokonaisviivytykset (päästöjen suoranaisten osatekijä) ovat ihan sen toimintaperiaatteen vuoksi alhaisimmat. Valo-ohjauksessa joudutaan vihreiden väleihin jättämään ns. suoja-aikoja, jotka pidentävät viivytyksiä. Erot korostuvat kiertoliittymän hyväksi normaalin liikenteen aikaan, kun liikenne ei ole ruuhkautunut. Esimerkiksi Siltakatu-Rantakatu -liittymän kohdalla on laskettu viivytyksen



eroja: valo-ohjauksen viivytykset vastaavat keskimäärin viiden auton seisomista jatkuvasti valoissa kiertoliittymän nollaa vastaan. Tällä on vaikutusta liikenteen päästöjen ja melun vähenemiseen.

Karjalakatu-Tikkamäentien suunnitelmaraportissa on yhteenvedona: *Kokonaisviivytyksiltään kiertoliittymäratkaisu on ylivoimainen liikennevalo-ohjattuun liittymään nähden. Suurimman osan vuorokaudesta kiertoliittymä toimii käytännössä täysin viivytyksittä.*

Kun verrattiin vanhojen tutkimusten henkilövahinkoja kiertoliittymien ja valo-ohjattujen välillä, oli kiertoliittymä valo-ohjattua turvallisempi. Kaupunki on uudistanut kiertoliittymän mitoitusta edelleen turvallisemmaksi hollantilaisen mitoituksen mukaisesti. Ajonopeuksia hillitään yhä alhaisemmaksi, kun tarkastellaan aiempia suomalaisia tutkimuksia. Laskennallinen onnettomuusriski vakavissa onnettomuuksissa on pudonnut alle puoleen vanhoihin kiertoliittymiin verrattuna, jotka olivat jo valoliittymiä turvallisempia. Pyöräilijöiden turvallisuus ei vanhoissa kiertoliittymissä parantunut valoihin verrattuna. Tähän ongelmaan on haettu parannusta uusilla, alhaista ajonopeutta tukevilla mitoituseriaailla ja väistämisperiaatteiden tukemista rakenteellisesti entistä selkeämmäksi.

#### Vaikutukset yritysten toimintaedellytyksiin

Asemakaavan muutoksella ei ole vaikutuksia yritystoiminnoille.

#### Lapsivaikutusten arviointi

Kaavamuutoksen myötä risteysalueelle voidaan rakentaa kiertoliittymä ja se parantaa huomattavasti jalankulun ja pyöräilyn olosuhteita. Tämä vaikuttaa positiivisesti lasten jalankulun ja pyöräilyn sujuvuuteen ja liikenneturvallisuuteen.

## Suunnitteluvaiheet

### Hankkeen lähtökohta

Asemakaavan muutoksen laatiminen on käynnistynyt kaupungin aloitteesta. Tavoitteena on, että Karjalankadun ja Tikkamäentien risteysalueelle voidaan



rakentaa kiertoliittymä liikenteen sujuvoittamiseksi ja liikenneturvallisuuden parantamiseksi.

### **Kaavamuutoksen vireilletulo, osallistumis- ja arviointisuunnitelma**

Maankäyttö- ja rakennuslain 62 §:n mukainen ilmoitus vireilletulosta julkaistiin kaupungin verkkosivuilla ja Karjalan Heilissä 1.12.2021. Osallistumis- ja arviointisuunnitelma pidettiin nähtävillä kaupungin verkkosivuilla 2.12.–27.12.2021.

*Liite 3. Yhteenveto osallistumis- ja arviointisuunnitelman palautteesta ja vastineista.*

### **Kaavaluonnos**

Asemakaavaluonnos pidettiin nähtävillä 20.1.–14.2.2022. Kaavaluonnoksesta pyydetään tarpeelliset lausunnot. Nähtävilläpidosta tiedotettiin kuuluttamalla kaupungin verkkosivuilla ja Karjalan Heilissä.

*Liite 4. Yhteenveto luonnosvaiheen palautteesta ja vastineista.*

### **Kaavaehdotus**

Asemakaavaehdotus on ollut virallisesti nähtävillä 24.3.-25.4.2022. Ehdotuksesta saatiin kolme lausuntoa ja yksi muistutus. Kaupunginvaltuuston hyväksyttäväksi kaavaehdotus tulee kesällä 2022.

*Liite 5. Yhteenveto ehdotusvaiheen palautteesta ja vastineista.*

### **Kaavan nähtävilläpito**

Nähtävilläoloajoista ilmoitetaan Karjalan Heilissä ja kaupungin verkkosivuilla.

Kaava-asiakirjat pidetään nähtävillä kaupungin verkkosivuilla.

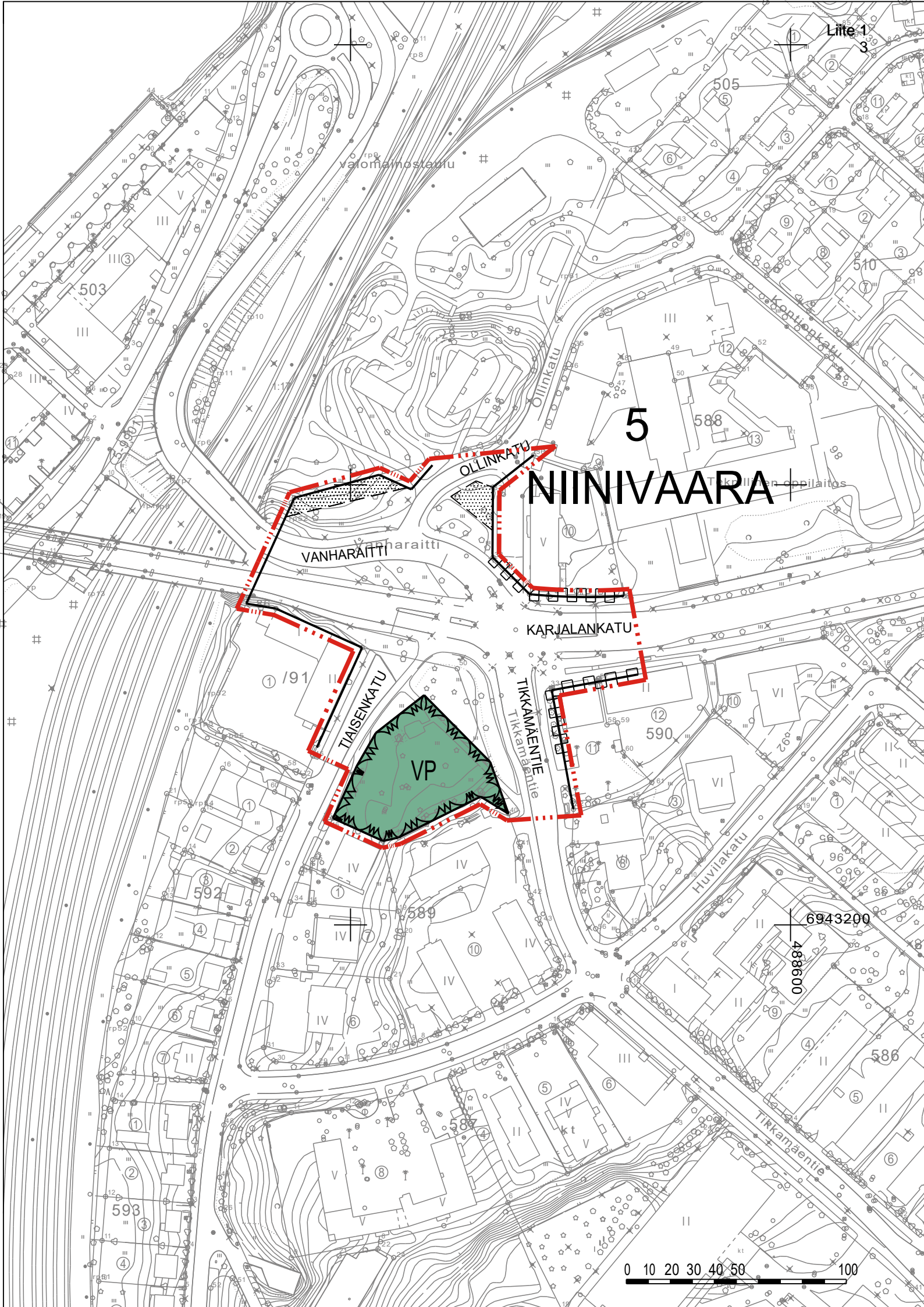
### **Toteutus**

Kiertoliittymän rakentamisen voidaan aloittaa heti kun kaava on lainvoimainen.

Kaavan laatija: Vesa Huohvanainen

Avustaja: Heini Sorsa





# NIINIVAARA

5

VANHARAATTI

OLLINKATU

KARJALANKATU

TIAISENKATU

TIKKAMAENTIE

VP

HUVILAKATU

6943200

488600



# ASEMAKAAVAMERKINNÄT JA -MÄÄRÄYKSET



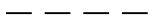
0330000  
Puisto.



0820000  
3 m kaava-alueen rajan ulkopuolella oleva viiva.



0840000  
Korttelin, korttelinosan ja alueen raja.



0860000  
Ohjeellinen osa-alueen raja.

5

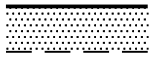
0910000  
Kaupungin- tai kunnanosan numero.

NI

0920000  
Kaupungin- tai kunnanosan nimi.

OLLINKAT

0950000  
Kadun, tien, katuaukion, torin, puiston tai muun yleisen alueen nimi.



1340100  
Ohjeellinen istutettava alueen osa.



1360000  
Katu.



1590000  
Katualueen rajan osa, jonka kohdalta ei saa järjestää ajoneuvoliittymää.

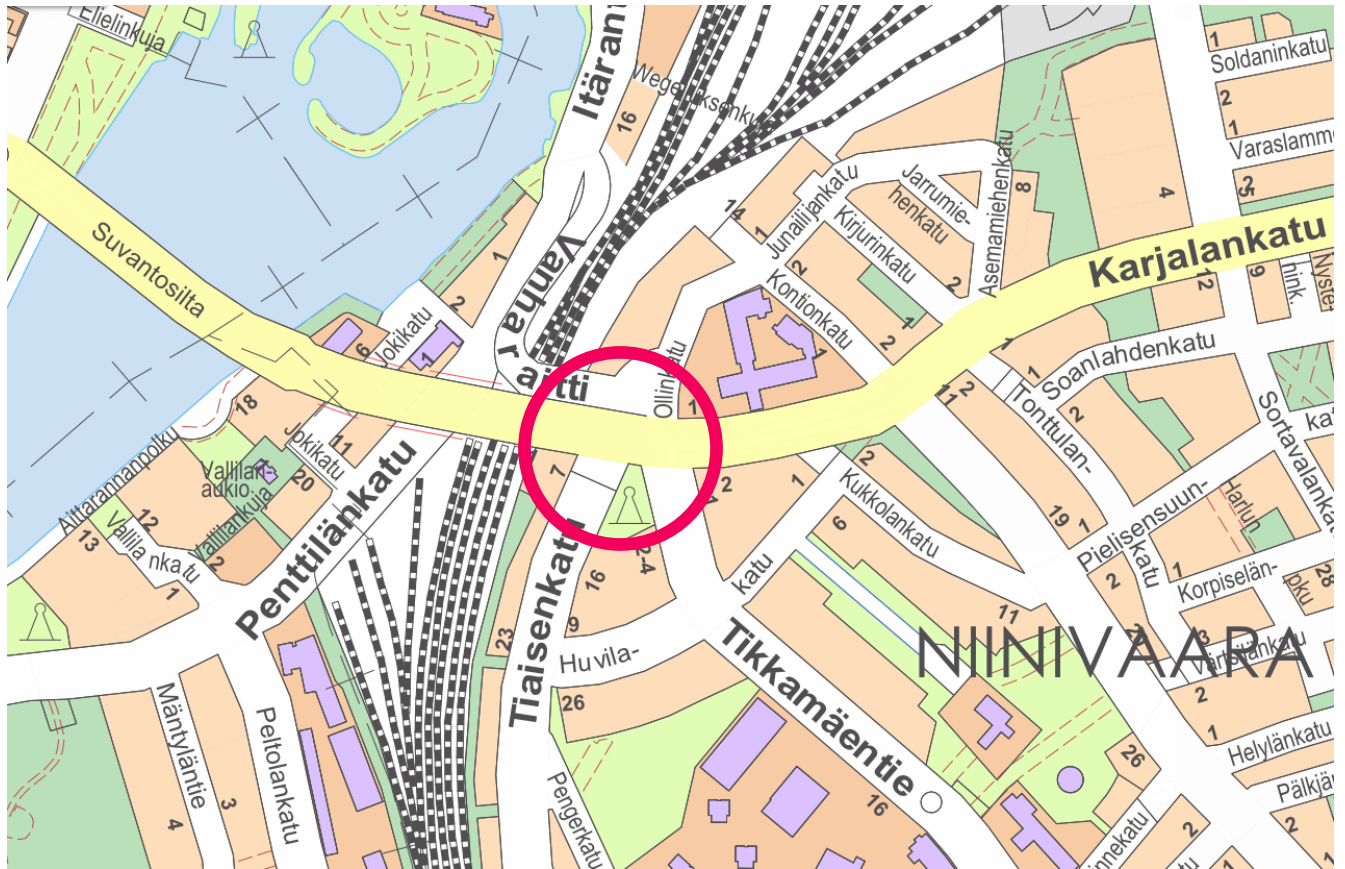
Niinivaaran (5) kaupunginosan katu- ja virkistysalueen asemakaavan muutos.

(Karjalankatu-Tikkamäentie kiertoliittymä)

<b>J • ENSUU</b>		<b>KAUPUNKIRAKENNEPALVELUT YHDYSKUNTASUUNNITTELU</b>	
Pohjakartta täyttää sille asetetut vaatimukset	Mittakaava 1:2000	Kaupunginvaltuusto	
Tasokoordinaatisto ETRS-GK30 Korkeusjärjestelmä N2000	Laatimispäivä 09.03.2022	Voimaantulopäivä	
Kaupungingeodeetti Kalle Sivén	Suunnittelija Vesa Huohvanainen	Diaarinumero	2706/10.02.03.00/
vs. kaavoituspäällikkö Juha Pasma	Piirtäjä Heini Sorsa	Arkisto	5/1782



17.11.2021



*Kaava-alueen sijainti opaskartalla*

# Karjalankatu-Tikkamäentie kiertoliittymä

## Osallistumis- ja arviointisuunnitelma





## Suunnittelutehtävä

Kaavamuutoksen tavoitteena on mahdollistaa kiertoliittymän rakentaminen Karjalankadun ja Tikkamäentien liittymään. Katualueetta on laajennettava viereisille kortteli- ja puistoalueille. Kiertoliittymä parantaa kaikkien liikennemuotojen sujuvuutta ja turvallisuutta. Suunnittelualue sijaitsee Niinivaaran kaupunginosassa.

## Suunnittelutilanne

### Pohjois-Karjalan maakuntakaava

Alueella on voimassa Pohjois-Karjalan maakuntakaava 2040. Siinä suunnittelualue sijaitsee keskustatoimintojen (C) ja taajamatoimintojen (A) alueen rajalla sekä kaupunkikeskustan kehittämisen kohdealueella (kk).

### Joensuun seudun yleiskaava 2020

Yleiskaavassa suunnittelualue on täydennysrakennettavaa kerros- ja rivitalovaltaista asuntoaluetta (AKR). Kevyen liikenteen ja joukkoliikenteen laatuikäytävät kulkevat Vanharaittia ja Karjalankatua pitkin. Suunnittelualueen ja junaradan välinen alue on seudullisesti merkittävää rakennuskulttuurialuetta (Tiaisenkadun miljö). Karjalankatu 1 (ns. Invaliditalo) on osoitettu seudullisesti merkittäviksi rakennuskulttuurikohteeksi. Rakennuskulttuurikohteiden ja -alueiden suojelun tarve ratkaistaan yksityiskohtaisemmassa suunnittelussa.

### Asemakaava

Suunnittelualueella on voimassa 1990 ja 2013 hyväksytyt asemakaavat. Karjalankatu 1 on asuin-, liike- ja toimistorakennusten korttelialuetta (AL-11), jolla tehokkuusluku  $e = 1,0$  ja kerrosluku viisi. Suunnittelualueesta suurin osa on katu- ja puistoaluetta.

### Liikenteen yleissuunnitelma

Karjalankadun ja Tikkamäentien liittymään on laadittu liikenteen yleissuunnitelma, jossa neljän kadun risteykseen on suunniteltu kiertoliittymä. Kiertoliittymän tilantarve on suurempi, kuin nykyinen katualue, joten katualueetta on laajennettava. Tiaisenkatu on tarkoitus liittää kiertoliittymään. Tikkamäentien ja Huvilakadun liittymän läntinen haara katkaistaan. Tämä parantaa jalankulkijoiden ja pyöräilijöiden turvallisuutta Tikkamäentiellä.

## Arvioitavat vaikutukset

Vaikutusten arvioinnissa huomioidaan nykytilanne, nykyisen asemakaavan mahdollistama tilanne ja uuden laadittavan kaavan mahdollistama tilanne. Vaikutukset raportoidaan kaavaselostuksessa luonnos- ja ehdotusvaiheissa.

Tässä kaavahankkeessa arvioidaan vaikutuksia erityisesti liikenne- ja pysäköintijärjestelyihin sekä kulttuuri- ja rakennushistoriallisiin arvoihin. Lisäksi arvioidaan vaikutuksia mm. ympäröiviin alueisiin, kaupunkikuvaan, yritysten toimintaedellytyksiin ja kaupungin strategian toteutumiseen.



## Osalliset

Osallisia ovat kaikki ne, joiden asumiseen, työntekoon tai muihin oloihin kaava saattaa huomattavasti vaikuttaa sekä viranomaiset ja yhteisöt, joiden toimialaa suunnittelussa käsitellään:

- kaava-alueen ja lähiympäristön kiinteistönomistajat, asukkaat, työntekijät ja yritykset
- Pohjois-Karjalan ELY-keskus
- Pohjois-Karjalan alueellinen vastuumuseo
- Joensuun seudun luonnonystävät ry
- kaupungin hallintokunnat ja yhtiöt
- Pohjois-Karjalan Maakuntaliitto
- teknisten verkkojen haltijat
- Niinivaara yhdistys
- Joensuun Polkijat ry
- Väylävirasto

## Aikataulu, osallistuminen ja vuorovaikutus

Kaikista kaavahankkeeseen liittyvistä nähtävilläoloajoista ja mahdollisista vuorovaikutustilanteista ilmoitetaan Karjalan Heilissä ja kaupungin verkkosivuilla. Hankkeen asiakirjat ovat koko hankkeen keston ajan nähtävillä internetissä osoitteessa [www.joensuu.fi/laadinnassa-olevat-kaavat](http://www.joensuu.fi/laadinnassa-olevat-kaavat) ja ne täydentyvät työn edetessä. Paperiseen aineistoon pääsee tutustumaan varaamalla tapaamisajan kaavan laatijan kanssa.

Tämä osallistumis- ja arviointisuunnitelma on nähtävillä **2.12.–27.12.2021**. Kaavahanketta koskeva ensimmäinen yleisötilaisuus järjestetään **15.12.2021 kello 18.00** alkaen kaupunkirakennepalvelujen kokoushuoneessa Laturi, Muuntamontie 5.

Asemakaavaluonnos pidetään nähtävillä alustavasti talvella 2022. Luonnosvaiheessa järjestetään toinen yleisötilaisuus.

Kaupunkirakennelautakunta päättää asemakaavaehdotuksen asettamisesta nähtäville 30 vuorokaudeksi ennen kaavasta päättämistä. Ehdotus asetetaan nähtävillä alustavasti kevättalvella 2022. Kaupunginvaltuuston päätettäväksi kaavaehdotus tulee kesällä 2022.

Kaikissa edellä kuvatuissa vaiheissa on mahdollisuus antaa palautetta asiasta. Pyydämme lähettämään palautteen ensisijaisesti kirjallisesti kaupunkirakennepalvelujen kaavoitukseen, osoite [kirjaamo@joensuu.fi](mailto:kirjaamo@joensuu.fi) tai Muuntamontie 5, 80100 Joensuu. Kaavan laatijaan voi olla tuki yhteydessä myös puhelimitse tai käymällä toimistollamme.

Kaupunginvaltuuston kaavan hyväksymistä koskevasta päätöksestä on mahdollista valittaa Itä-Suomen hallinto-oikeuteen.

Työn etenemisen vaiheet on havainnollistettu seuraavalla sivulla olevassa kaaviossa.

## Yhteystiedot

Kaupunkirakennepalvelut, Muuntamontie 5, 80100 Joensuu [www.joensuu.fi/kaavoitus](http://www.joensuu.fi/kaavoitus)

- maankäytön suunnittelija Vesa Huohvanainen  
[vesa.huohvanainen@joensuu.fi](mailto:vesa.huohvanainen@joensuu.fi), puh. 050 435 3541
- suunnitteluavustaja Heini Sorsa  
[heini.sorsa@joensuu.fi](mailto:heini.sorsa@joensuu.fi), puh. 050 409 2128

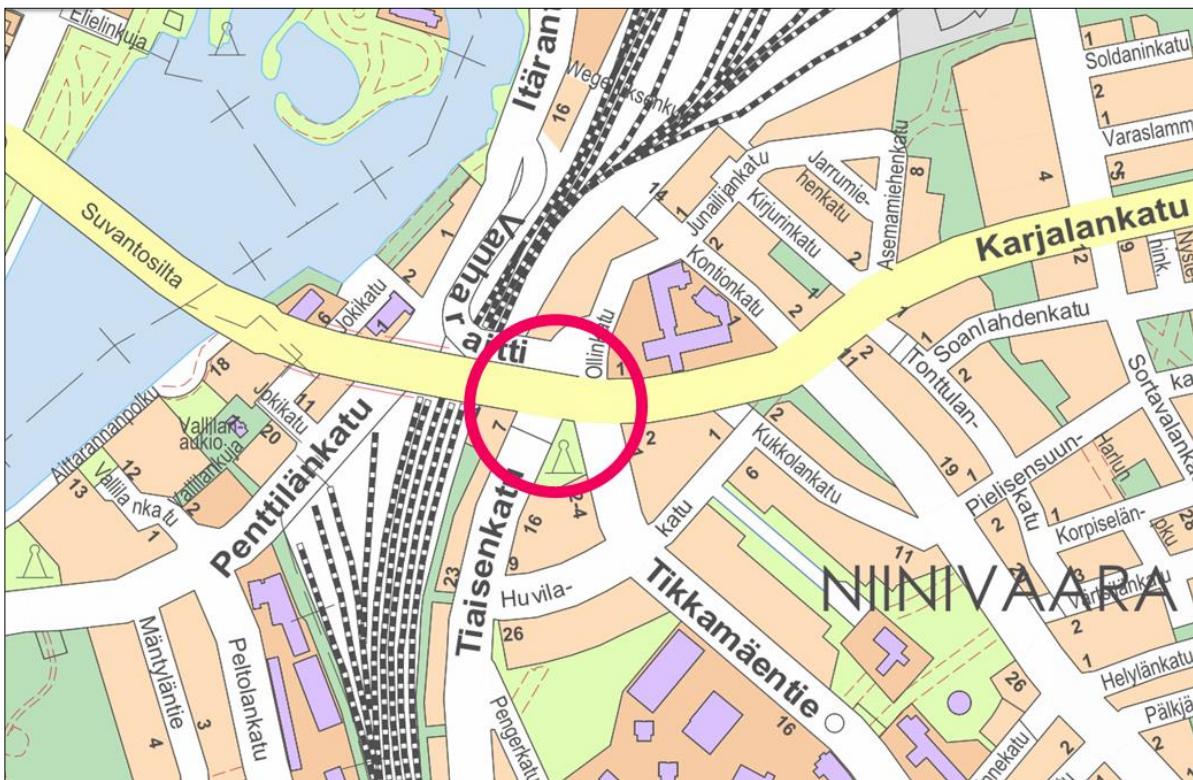


## Asemakaavaprosessi



# Karjalankatu-Tikkamäentie kiertoliittymä asemakaavan muutos

## OAS-vaiheen palautteet ja vastineet



Kaavamuutoksen osallistumis- ja arviointisuunnitelma ja kaavaluonnos olivat nähtävänä 2.12.–27.12.2021 välisen ajan. Nähtävilläoloaikana annettiin 7 lausuntoa ja kaksi mielipidettä. Kuudessa lausunnossa oli kommentoitavaa. Deski/Telia Finland Oyj:llä ei ollut huomautettavaa.

Alla on tiivistetty kooste lausunnoista ja mielipiteistä sekä kaavoittajan antamat vastineet niihin. Alkuperäiset, lyhentämättömät lausunnot ja mielipiteet ovat mukana kaavaan liittyvässä päätöksenteossa ja nähtävillä asemakaavoituksessa.

## LAUSUNNOT

### Pohjois-Karjalan alueellinen vastuumuseo

Museo pitää vaikutusten arvioinnin lähtökohtia asianmukaisina ja esittää, että seudullisesti arvokkaan kohteen (ns. Invaliditalo) mahdollinen suojelu ratkaistaan yleiskaavan ohjeistuksen mukaisesti nyt laadittavan asemakaavamuutoksen yhteydessä. Tämä edellyttää mm. kohteen arvojen tarkempaa tarkastelua riittävin selvityksin.

[Vastine: Kaavamuutosalueeseen ei kuulu lausunnossa mainittu kiinteistö. Ns. Invaliditalon suojelua ei ratkaista tässä asemakaavahankkeessa.](#)

### Pohjois-Karjalan ELY-keskus

Karjalankadun, Vanharaitin ja Ollinkadun kulmauksessa on 1950-luvulla valmistunut asuinkerrostalo. Inventoinnissa ”Joensuun kulttuuriperintökohteet” rakennus on nimetty ns. Invaliditaloksi. Joensuun yleiskaava 2020:ssa rakennus on osoitettu seudullisesti merkittävänä rakennuskulttuurikohteenä. Kaavamerkinne määräys on seuraava: ”Merkinnällä on osoitettu yleiskaavaa varten tehdyssä kulttuuriympäristöselvityksessä rakennuskulttuurin näkökulmasta vähintään seudullisesti arvokkaiksi luokitellut rakennusryhmät ja rakennukset tai rakennelmat. Mahdollinen suojelun tarve ratkaistaan yksityiskohtaisemmassa suunnittelussa.” Rakennuksesta on laadittava kaavatyön yhteydessä selvitys, jossa tuodaan esiin kohteen historiaa ja arvoja. Selvityksen pohjalta voidaan arvioida mahdollisia suojeluarvoja.

Usein luonnonympäristö on osa kulttuuriympäristöjä. Suunnittelualueeseen kuuluu Tiaisenpuisto. Kaavan yhteydessä olisi hyvä selvittää, voidaanko puiston mäntyjä vaalia kaavan avulla. ELY-keskus esittää, että Tiaisenpuiston käsittelyssä konsultoitaisiin kaupunginpuutarhuria.

Vastine: Kaavamuutosalueeseen ei kuulu lausunnossa mainittu kiinteistö. Ns. Invaliditalon suojelua ei ratkaista tässä asemakaavahankkeessa. Kaupunginpuutarhuria käytetään asiantuntijana, kun selvitetään Tiasenpuiston puiden suojeluasiat.

## Caruna Espoo Oy

Mahdolliset tarvittavat johto- ja muuntamosiirrot tehdään Carunan toimesta ja siirtokustannuksista vastaa siirron tilaaja. Johtojen siirto edellyttää, että niille järjestyy uusi pysyvä sijainti. Pyydämme ilmoittamaan tarpeista hyvissä ajoin. Toivomme mahdollisuutta antaa lausunnot vielä luonnos- ja ehdotusvaiheissa, kun asemakaava tarkentuu.

Vastine: Johtojen siirtotarve ratkeaa, kun yleissuunnitelmaa tarkennetaan rakentamista varten. Pyydämme lausunnot niin luonnos- kuin ehdotusvaiheissa.

## Pohjois-Karjalan Ympäristöterveys

Eri kaavavaihtoehtojen osalta on arvioitava kattavasti melu- ja päästövaikutuksia. Uuden kiertoliittymän todetaan osallistumis- ja arviointisuunnitelmassa lisäävän liikenteen sujuvuutta ja parantavan kevyen liikenteen turvallisuutta. Tämä on seuraavassa kaavaprosessin vaiheessa perusteltava riittävän laajasti.

Vastine: Kaavaselostuksessa arvioidaan melu- ja päästövaikutukset sekä liikenneturvallisuus.

## Savon Voima Oyj

Kyseisellä alueella on kaukolämpöverkoston, jolla ei pääosin ole tiedossa olevaa korjaus- tai uusimistarvetta. Putket tulee huomioida muutoksien toteutuksessa. Mahdolliset kustannukset putkien siirroista, sekä muista muutoksista kuuluvat muutosta haluavalle taholle. Muutosalueella on kaukolämpöön liitettyjä kiinteistöjä. Kaava-alueen kaukolämpöputket ovat merkittäviä runkolinjoja, jotka tulee huomioida suunnittelussa.

Vastine: Kaukolämpöverkko otetaan huomioon alueen tarkemmassa suunnittelussa.

## Joensuun Vesi -liikelaitos

Suunnittelualueella sijaitsee, liitteenä olevan johtokartan mukaisesti, käytössä olevia vesi- ja viemäriinjoja. Alueen vesihuolto on rakennettu 70- ja 80- luvuilla, joten hankeen suunnittelussa tulee huomioida vesihuollon mahdollinen saneeraustarve. Mikäli johtolinjoja joudutaan kaavoituksellisista syistä siirtämään, vastaa siirtokustannuksista kokonaisuudessaan kaavamuutoksen toteuttaja.

[Vastine: Johtojen siirtotarve ratkeaa, kun yleissuunnitelmaa tarkennetaan rakentamista varten. Johtojen mahdolliseen siirtoon liittyvät asiat on otettavissa esille maankäytön yhteistyöryhmän \(MYT\) kokouksessa.](#)

## MIELIPITEET

Mielipiteissä vastustetaan Karjalankatu-Tikkamäentien kiertoliittymän rakentamista seuraavilla syillä:

- ympäristösyistä ja oman asuinalueen liikennemäärän lisääntymisen vuoksi.
- Huvilakadun risteysalueen turvallisuus ratkeaa liikennevaloilla.
- mikäli Huvilakadun liittymä katkaistaan, liikenne ohjataan kulkemaan Tiaisenkadun kautta, turvallisuusriski siirtyy koskemaan Nepenmäen koulun oppilaita, jotka ylittävät Tiaisenkadun jatkeena olevan Tapionkadun päivittäin
- Huvilakadun risteuksen turvallisuus parantuisi myös läpiajokiellolla Kuhasalontien Huvilakadun väliselle liikenteelle
- hälytysajoneuvojen turvallista etenemistä ei liikenneympyrä paranna, vain ja ainoastaan autoilijoiden asenne
- pientaloalue on jo nyt pilattu rumalla, ylikorkealla kerrostalorakentamisella, josta on syntynyt vain ympäristö- ja häiriötekijähaittaa.
- ei ole järkevää perustaa liikenneympyrää jo muutoinkin vilkkaaseen kadunkulmaukseen.
- erityisesti pienemmiltä kaduilta "valtaväylille" tuleva liikenne. Tästä hyvänä esimerkkinä ruuhka-aikana Sirkkalan sillan molemmin puolin toimivat liikenneympyrät
- kaavamuutos koskettaa myös omaa kotikatua ja sieltä tulevaa liikennettä Tikkamäentielle. Jo nyt tilanne on ajoittain sietämätön, eikä liikenneympyrä tule tilannetta ainakaan helpottamaan, koska kotikatua on "sivukatua".

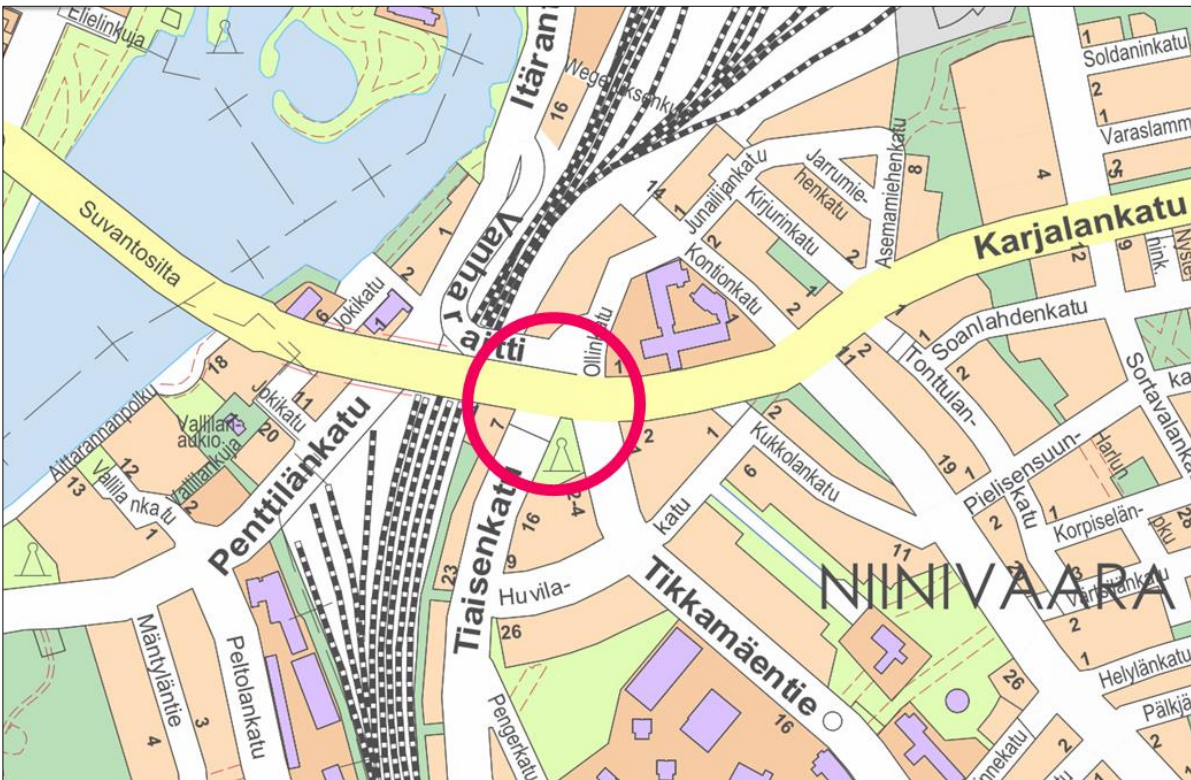
- jo nyt Huvilakadulta liikenteen sekaan ei pääse, koska polkupyöräilijät paahtavat vauhdinhuumassaan Tikkamäkeä alas, välillä jopa kovempaa kuin autot
- liikenneympyrät ovat talvikelissä ja syyssäässä liukkaita, mikä ei ainaakaan lisää turvallisuutta ottaen huomioon Tikkamäen jyrkkyys
- kaavamuutos koskettaa osin myös pientaloaluetta, ennestään vähentyneet puistoalueet Niinivaaran alueelta pienentyisivät/katoaisivat ja alueen liikenne lisääntyisi entisestään
- rakentamisen kasvaessa Niinivaaralla läpikulkuliikenne lisääntyy useiden pienempien katujenkin läpi
- kiertoliittymät toimivat hiljaisemmissa kaupunginosissa, mutta ruuhkaisemmat risteykset ruuhkautuvat entisestään väistämisvelvollisuuksien vuoksi
- yhteenvetona todetaan, että mikäli nykyinen järjestely ei ole toimiva, vain liikennevalot pitävät autoilijat, jalankulkijat ja pyöräilijät ruodussa tässä ko. risteyksessä myös tulevaisuudessa.

Vastine: Kiertoliittymien on todettu lisäävän ajoneuvoliikenteen sujumista. Ns. sivukadut ovat kiertoliittymäratkaisussa tasavertaisia kokoojakatujen kanssa. Kiertoliittymäratkaisussa pyöräilijät ja jalankulkijat ovat etuoikeutettuja ja ajoneuvot väistämisvelvollisia. Kiertoliittymät eivät hidasta hälytysajoneuvojen kulkua. Ruuhkasiin risteyksiin kiertoliittymät tuovat kaivattua sujuvuutta. Kaavamuutos ei lisää Niinivaaran liikennettä eikä se vähennä puistoalueiden määrää. Tiaisenuistosta on poistettava muutama mänty ja koivu kiertoliittymän rakentamisen takia. Kiertoliittymät eivät ole sen liukkaampia kuin valo-ohjatut liittymät. Huvilakadun liittymän katkaisu Tikkamäentielle parantaa merkittävästi Tikkamäentien pyöräilijöiden ja jalankulkijoiden turvallisuutta sekä Huvilakadun ajoneuvoliikennettä, kun kulku Tikkamäentielle estyy. Niinivaaran lisärakentaminen ei ohjaa liikennettä sivukaduille, vaan nopein reitti on kokoojakatujen kautta. Tiaisenukadun liikennemäärät tuskin lisääntyvät merkittävästi kiertoliittymän rakentamisen myötä, eikä vähäisellä liikennemäärän kasvulla ole merkittävää vaikutusta Nepenmäen koulun oppilaiden liikenneturvallisuuteen. Kiertoliittymän rakentaminen parantaa merkittävästi ajoneuvojen, pyöräilijöiden ja jalankulkijoiden liikkumisen sujuvuutta ja liikenneturvallisuutta.



# Karjalankatu-Tikkamäentie kiertoliittymä asemakaavan muutos

## Luonnosvaiheen palaute ja vastineet



# J•ENSUU

KAUPUNKIRAKENNEPALVELUT

Asemakaavan muutosluonnos oli nähtävänä 2.12.–27.12.2021. Nähtävilläoloaikana annettiin 5 lausuntoa ja yksi mielipide. Kolmessa lausunnossa oli kommentoitavaa. Pohjois-Karjalan ELY-keskuksella ja Joensuun Vesi liikelaitoksella ei ollut huomautettavaa.

Alla on tiivistetty kooste lausunnoista ja mielipiteestä sekä kaavoittajan antamat vastineet. Alkuperäiset, lyhentämättömät lausunnot ja mielipide ovat mukana kaavaan liittyvässä päätöksenteossa ja nähtävillä asemakaavoituksessa.

## LAUSUNNOT

### Pohjois-Karjalan alueellinen vastuumuseo

Alueellinen vastuumuseo on tutustunut kaavaluonnokseen sekä siihen liittyviin asiakirjoihin. Rakennetun kulttuuriympäristön osalta kaavahankkeen vaikutukset kohdistuvat lähinnä Tiaisenpuistoon. On valitettavaa, mikäli kiertoliittymän rakentamisen vaikutuksesta Tiaisenpuiston pinta-ala pienenee ja puistossa olevia vanhoja puita joudutaan kaatamaan.

[Vastine: Kaavamuutoksessa katualuetta on välttämätöntä laajentaa Tiaisenpuistoon. Puistoalueen pieneneminen ja vanhojen puiden poisto on valitettavaa, mutta hankkeen kannalta välttämätön toimenpide.](#)

### Caruna Espoo Oy

Kaavamuutoksesta ei tule vaikutuksia sähkönjakeluun. Mahdolliset tarvittavat johto- ja muuntamosiirrot tehdään Carunan toimesta ja siirtokustannuksista vastaa siirron tilaaja. Johtojen siirto edellyttää, että niille järjestyy uusi pysyvä sijainti. Pyydämme ilmoittamaan tarpeista hyvissä ajoin. Toivomme mahdollisuutta antaa lausunnot ehdotusvaiheessa, kun asemakaava tarkentuu.

[Vastine: Johtojen siirtotarve ja mahdollinen uusi paikka ratkeaa, kun yleissuunnitelmaa tarkennetaan rakentamista koskevilla suunnitelmilla. Pyydämme lausunnon ehdotuksesta.](#)

### Pohjois-Karjalan Ympäristöterveys

Ympäristöterveys toi esiin tarpeen arvioida eri kaavavaihtoehtojen osalta kattavasti melu- ja päästövaikutuksia. Lisäksi Ympäristöterveys totesi, että kaavaprosessin seuraavassa vaiheessa on perusteltava riittävän laajasti, millä

tavoin kiertoliittymä lisää liikenteen sujuvuutta ja parantaa kevyen liikenteen turvallisuutta. Kaavoittajan vastineessa todettiin, että kyseiset asiat arvioidaan kaavaselostuksessa. Nyt käsillä oleva kaavaselostus ei kuitenkaan tätä riittävän perustellusti tee.

Vastine: Kiertoliittymän rakentaminen vähentää liikenteen aiheuttamia päästöjä. Kiertoliittymässä kokonaisviivytykset (päästöjen suoranainen osatekijä) ovat ihan sen toimintaperiaatteen vuoksi alhaisimmat. Valo-ohjauksessa joudataan vihreiden väleihin jättämään ns. suoja-aikoja, jotka pidentävät viivytyksiä. Erot korostuvat kiertoliittymän hyväksi normaalin liikenteen aikaan, kun liikenne ei ole ruuhkautunutta. Esimerkiksi Siltakatu-Rantakatu -liittymän kohdalla on laskettu viivytyksen eroja: valo-ohjauksen viivytykset vastaavat keskimäärin viiden auton seisomista jatkuvasti valoissa kiertoliittymän nollaa vastaan. Tällä on vaikutusta liikenteen päästöjen ja melun vähenemiseen. Karjalakatu-Tikkamäentien suunnitelmaraportissa on yhteenvetona: *Kokonaisviivytyksiltään kiertoliittymäratkaisu on ylivoimainen liikennevalo-ohjattuun liittymään nähden. Suurimman osan vuorokaudesta kiertoliittymä toimii käytännössä täysin viivytyksittä.*

Kun verrattiin vanhojen tutkimusten henkilövahinkoja kiertoliittymien ja valo-ohjattujen välillä, oli kiertoliittymä valo-ohjattua turvallisempi. Kaupunki on uudistanut kiertoliittymän mitoitusta edelleen turvallisemmaksi hollantilaisen mitoituksen mukaisesti. Ajonopeuksia hillitään yhä alhaisemmaksi, kun tarkastellaan aiempia suomalaisia tutkimuksia. Laskennallinen onnettomuusriski vakavissa onnettomuuksissa on pudonnut alle puoleen vanhoihin kiertoliittymiin verrattuna, jotka olivat jo valoliittymiä turvallisempia. Pyöräilijöiden turvallisuus ei vanhoissa kiertoliittymissä parantunut valoihin verrattuna. Tähän ongelmaan on haettu parannusta uusilla, alhaista ajonopeutta tukevilla mitoituseriaaiteilla ja väistämisperiaatteiden tukemista rakenteellisesti entistä selkeämmäksi.

## MIELIPIIDE

Kun Suvantosillan, Tiaisenkadun jne. risteykseen on tulossa liikenneympeyrä ja Tiaisenkadun pää avautuu tähän ympyrään, liikenne Tiaisenkadun Suvantosillan puoleisessa päädyssä tietenkin moninkertaistuu.

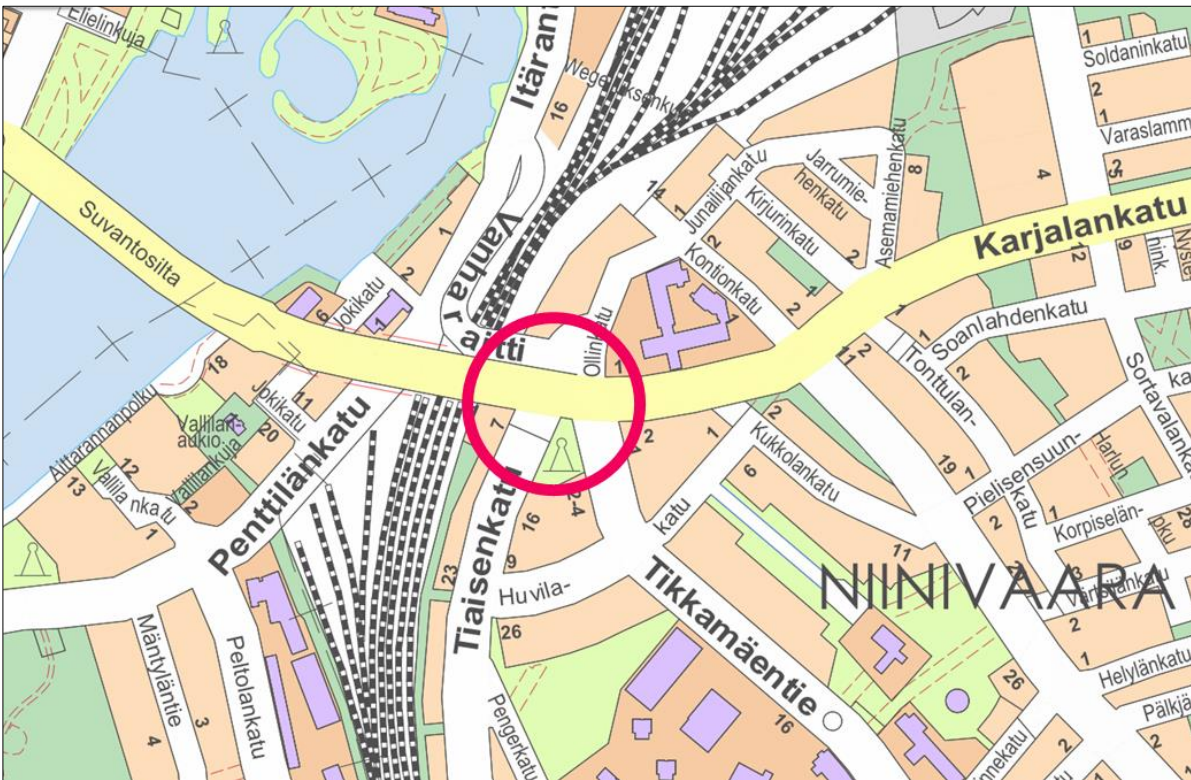
Toivottavasti suunnitteilla on nopeusrajoitusten lisäksi myös hidasteita tälle Tiaisenkadun pätkälle. Esim. kun asun Tiaisenkatu 16:ssa ja parkkipaikan muodon ja koon vuoksi joudun tulemaan autolla kadulle peruuttamalla, tämä tulee olemaan aika haasteellista siinä vaiheessa kun kadun liikennemäärä kasvaa ja arvatenkin nopeudet eivät pysy rajoitusten mukaisina. Esim. tästä talosta kadulle tullaan alamäkeä, ja tämä yhdistettynä varovaiseen peruuttamiseen tekee hommasta kohtuullisen hidasta. Varsinkin talvi-aikaan, kun lumipenkat ovat melkoisen korkeita.

Vastine: Esitetty huoli Tiaisenkadun pohjoispään liikenteen lisääntymisestä on perusteltu jo pelkästään Tiaisenkadun ja Tapionkadun varrella asuvien ajo-  
reittimuutosten myötä. Tapionkatu ja Tiaisenkatu yhdessä toimivat alueen koojakatuna, mutta samalla ne toimivat myös asutokatuina suorine tonttiliittymineen, mikä on turvallisuuden kannalta haasteellinen tilanne. Tiaisenkadun houkuttelevuuden lisääntyminen on otettu huomioon myös liikennejärjestelyjen vaihtoehtotarkastelussa. Siksi Tiaisenkadun saneerauksella pyritään nyt myös hillitsemään ajonopeuksia ajorataa kaventamalla ja tärkeimpiä suojateitä korottamalla.

Tapionkadun katkaisu tai osittainen läpiajon rajoittaminen on tarvittaessa mahdollinen, jos nämä rakenteelliset muutokset eivät riitä turvallisuuden takaamiseen ja esim. tarvittavassa määrin rajoittamaan alueen ulkopuolelta suuntautuvaa läpikulkuliikennettä. Mahdollisissa kadun liikennöintiä rajoittavissa toimissa on otettava huomioon pelastus- ja huoltoliikenteen sekä mm. alueen keskeisen toimijan, keskussairaalan tarpeet. Siksi kadun katkaisun mahdollisuutta tai sen sijaintia on selvitettävä tarkoin; katkaisu saattaisi olla mahdollinen juurikin pallokentän lähiympäristössä, jossakin Koski-Jaakonkadun ja Martankadun välisellä katuosuudella. Kadun katkaisun tai muun liikenteen rajoittamistoimen tarve voidaan varmuudella todeta vasta myöhemmin. Jos tarvetta ilmenee, kadun liikennöinnin rajoittaminen ei vaadi muutoksia katualueeseen. Katualueella tarvittavat muutokset liikennejärjestelyihin on toteuttavissa suoraan katusuunnitelmaprosessin kautta ja tarvittaessa katunimi-  
muutoksin. Näistä syistä johtuen läpiajoliikenteen rajoittamiseen liittyvää mahdollista asemakaavan muutosta tai muutostarvetta ei ole nyt tiedossa ja selkeästi määritettävissä.

# Karjalankatu-Tikkamäentie kiertoliittymä asemakaavan muutos

## Ehdotusvaiheen palaute ja vastineet



# J•ENSUU

KAUPUNKIRAKENNEPALVELUT

Asemakaavan muutosehdotus oli nähtävänä 24.3.–25.4.2022. Nähtävilläoloaikana annettiin kolme lausuntoa ja yksi mielipide. Lisäksi mukana on ympäristönsuojelun aiemmin antama luonnosvaiheen lausunto, johon on annettu vastine tässä vaiheessa. Kaikissa lausunnoissa oli kommentoitavaa.

Alla on tiivistetty kooste lausunnoista ja mielipiteestä sekä kaavoittajan antamat vastineet. Alkuperäiset lausunnot ja mielipide ovat mukana kaavaan liittyvässä päätöksenteossa ja nähtävillä asemakaavoituksessa.

## LAUSUNNOT

### Pohjois-Karjalan alueellinen vastuumuseo

Ratkaisulla halutaan parantaa kaikkien liikennemuotojen sujuvuutta ja liikenneturvallisuutta. Kaavahanke on käynnistynyt kaupungin aloitteesta. Kaavaluonnokseen antamassaan lausunnossa museo piti puistoalueen pinta-alan pienenemistä sekä vanhojen puiden kaatamista valitettavana. Museolla ei ole aiemmin annettuun lausuntoon lisättävää.

[Vastine: Katualueen laajentaminen Tiaisenuistoon on välttämätöntä ja puiden poisto valitettavaa. Valo-ohjatun risteyksen korvaaminen kiertoliittymällä parantaa kaikkien liikennemuotojen sujuvuutta ja liikenneturvallisuutta.](#)

### Caruna Espoo Oy

Kaavamuutoksesta ei tule vaikutuksia sähkönjakeluun. Mahdolliset tarvittavat johto- ja muuntamosiirrot tehdään Carunan toimesta ja siirtokustannuksista vastaa siirron tilaaja. Johtojen siirto edellyttää, että niille järjestyy uusi pysyvä sijainti. Pyydämme ilmoittamaan tarpeista hyvissä ajoin. Meillä ei ole muuta huomautettavaa ko. kaavaehdotuksesta. Toivomme saada tiedon, kun kaava on hyväksytty.

[Vastine: Johtojen siirtotarve ja mahdollinen uusi paikka ratkeaa, kun yleisuunnitelmaa tarkennetaan rakentamista koskevilla suunnitelmilla. Kaavan hyväksymisestä annetaan tieto.](#)

### Pohjois-Karjalan Ympäristöterveys

Lausunto on sisällöltään luonnosvaiheen mukainen. Lisäksi on tuotu esille uusien autojen start&stop -ominaisuus. Lisäksi on todettu, että kiertoliittymän rakentaminen kyseessä olevaan risteykseen vaatisi katualueen laajentamista

Tiaisenpuistoon. Tätä on pidettävä virkistysarvojen ja kaupunkikuvan diversiteetin heikentämisenä.

Vastine:

- Liikenteen viivytykset ja simuloinnit sekä muut kiertoliittymän edut on jo esitetty luonnosvaiheen palautteessa.
- Uusien autojen start&stop -ominaisuuteen voidaan todeta, että Pohjois-Karjalan autokannan keski-ikä on 14,6 vuotta (lähde: Traficom 1.2.2022). Vanhoissa autoissa ei ole kyseistä start&stop -ominaisuutta. Osa autoilijoista ei käytä uusien autojen kyseistä ominaisuutta, koska eivät pidä sitä tarpeellisena tai epäilevät toiminnan aiheuttavan moottorin kulumista tai muita vikoja. Auton uudelleen käynnistyminen vie todennäköisesti saman verran polttoainetta kuin hetkellinen joutokäynti.
- Tiaisenpuiston pinta-ala pienenee jonkin verran, mutta tällä ei ole merkitystä virkistysarvoihin eikä heikennä kaupunkikuvan monimuotoisuutta. Tiaisenpuistoa ei käytetä kokoontumis- tai piknik-tyyppisenä virkistysalueena sen sijainnin ja liikenteen aiheuttaman haitan takia.
- Kaavamuutos antaa mahdollisuuden kiertoliittymän rakentamiseen. Lausunnossa mainitut seikat eivät liity kaavoitukseen, vaan katuverkon tekniseen toteutukseen.

## Joensuun ympäristönsuojelu

Alueelle jää pieniä alueita rakentamisen ulkopuolelle. Alueet tulisi merkitä istutettaviksi alueiksi.

Vastine: Rakentamisen ulkopuoliset alueet merkitään istutettaviksi.

## MUISTUTUS

Muistutuksessa todetaan, että alueella elää luonnonsuojeluasetuksen (1997/160, LSA) liitteessä neljä luetellut: valkoselkätikka varpunen ja viherpeippo. Lisäksi muistutuksessa on viitattu luonnonsuojelulain (1996/1096, LSL) 5 a §:ään, lintudirektiivin 4 artiklan 2 kohtaan ja direktiivin liitteessä I lueteltuihin lajeihin sekä luontodirektiivin liitteessä II lueteltuihin lajeihin sekä 2 kohdassa tarkoitettujen lajien sellaisiin esiintymispaikkoihin, joiden hävittäminen tai heikentäminen on kielletty sen mukaan kuin lain 47 §:ssä säädetään. Kiertoliittymän suunnittelussa tulee ottaa huomioon luonnonsuojelulain ja luonnonsuojeluasetuksen mukaan varpunen ja valkoselkätikka, jotta niiden

suojelutaso pysyy ennallaan. Muistutuksen karttaliitteessä 1 on kuvattu tarkemmin luonnonsuojeluasetuksessa esiintyvien valkoselkätikkojen, varpusten ja viherpeippojen esiintymisalueet.

Vastine: Tiaisenuisto ei ole valkoselkätikan pesintään, ruokailuun tai muita tikan elinoloihin vaikuttavia ominaisuuksia. Etenkin ruokailuun ja pesintään soveliaat lahoppuut puuttuvat. Valkoselkätikka voi käydä alueella, mutta aluetta ei voida pitää luonnonsuojelulain edellyttämänä suojeltavana elinympäristönä. Puistoalueen pieneneminen ei aiheuta huomattavaa haittaa valkoselkätikan vierailuille.

Muistutuksen liitteenä olevassa kartassa viherpeipon esiintymisalueeksi on rajattu Tiaisenkadun aluetta, ei Tiaisenuisto. Asemakaavan muutos ei koske Tiaisenkattaa. Viherpeipolle riittää Joensuun kaava-alueella riittävästi vastaavan tyyppisiä elinympäristöjä.

Varpusen esiintymisalueeksi on merkitty kerrostalon ja pyörätien välinen kaista ja Tiaisenuisto. Kerrostalon ja pyörätien väliseen alueeseen kaavalla ei ole vaikutuksia, eikä Tiaisenuiston pinta-alan muutoksella ole merkittäviä haitallisia vaikutuksia varpusen elinoloihin.