

JOENSUU

Eno-Tuupovaaran rantaosayleiskaavan muuttuvan maankäytön alueiden arkeologinen inventointi 2020



**Timo Sepänmaa
Hannu Poutiainen
Johanna Rahtola**



Tilaja: Joensuun kaupunki

Sisältö

Perustiedot	2
Kohdeluettelo	3
Yleiskartat	4
Inventointi	5
Historiallinen asutus	6
Maastotyö.....	7
Tulos	7
Lähteet	8
Muinaisjäännökset	8
1 JOENSUU HAUTAKANGAS.....	8
3 JOENSUU JOUTENJOENSUU	9
4 JOENSUU KESKIMMÄISENPOHJA.....	10
6 JOENSUU LIIMASALMI	11
10 JOENSUU SUURI YLÄLAMPI	13
11 JOENSUU JOUTENJOENSUU 2	14
12 JOENSUU HIEKKASALMI	15
13 JOENSUU YLÄ-PAASILAMPI	16
Mahdolliset muinajäännökset	17
5 JOENSUU KUUSJÄRVI MANNINSAARI	17
7 JOENSUU PITKÄLAMPI ITÄRANTA	18
8 JOENSUU PITKÄLAMPI LÄNSIRANTA	18
9 JOENSUU REVONKYLÄ VENÄLÄ.....	20
Hajalöytöpaikka	21
2 JOENSUU IIVANANVAARANLAHTI.....	21

Kansikuva: Pitkälammen aluetta.

Perustiedot

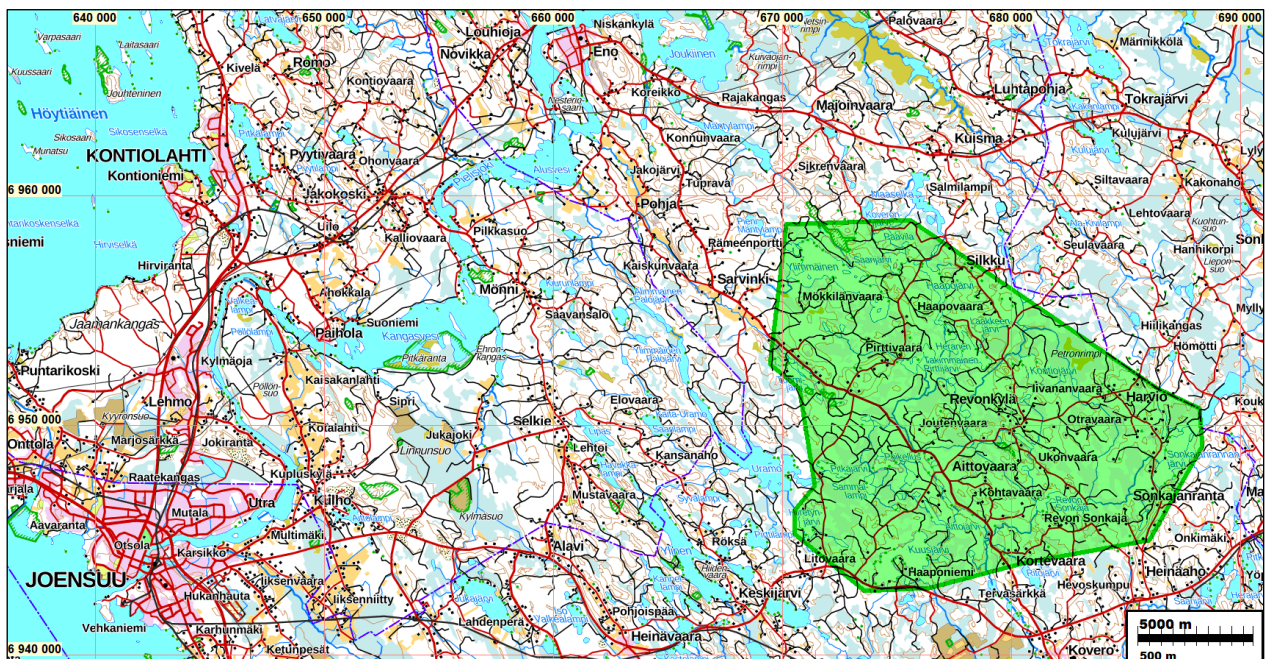
- Alue:* Joensuu. Eno-Tuupovaara rantaosayleiskaavan muuttuvan maankäytön alueet (uudet RA-alueet arkeologisesti potentiaalisiksi arvioiduita osin).
- Tarkoitus:* Selvittää alueen tunnetut muinajäännökset ja selvittää sijaitseeko muuttuvan maankäytön alueilla ennestään tuntemattomia muinajäännöksiä tai muita arkeologisia, suojeltavaksi katsottavia jäännöksiä.
- Työaika:* Maastotyö heinäkuun alussa 2020.
- Tilaja:* Joensuun kaupunki.
- Tekijät:* Maastotyö Timo Sepänmaa ja Hannu Poutiainen raportin koostaminen ja valmistelu Johanna Rahtola.
- Aikaisemmat tutkimukset:* Anja Sarvas 1969 inventointi, Minna Ranta 1994 inventointi ja Petro Pesonen 2003 inventointi.
- Tulokset:* Rantaosayleiskaavan hankealueelta tunnettiin ennestään 10 arkeologista kohdetta. uusien RA-alueiden ulkopuolella niistä sijaitsee 7 jotka ovat kolme kivikautista asuinpaikkaa (*raportin kohteet nro 1, 4, 10*), yksi historiallisen ajan hajalöytöpaikka (nro 2) ja kolme mahdollista muinajäännöstä (*nro 5, 7,9*). Näitä kohteita ei tarkastettu maastossa.

RA-alueilta tai niiden välittömästä läheisyydestä tunnettiin ennestään kolme arkeologista kohdetta. Kivikautinen asuinpaikka (*nro 3*), hajalöytöpaikka (*nro 6*) ja mah-

dollinen muinaisjäännös (nro 8). Nämä kohteet tarkastettiin maastossa. Kaavan uusilta rakennusalueilta löytyi kolme ennestään tuntematonta kiinteää muinaisjäännöstä, kivikautinen asuinpaikka (nro 11) ja historiallisen ajan tervarännit (nro 12) ja Ylä-Paasilampi (nro 13). Ennestään tunnettu hajalöytöpaikka (nro 6) Liimasalmi todettiin kiinteäksi muinaisjäännökseksi.

Inventoinnin jälkeen alueelta tunnetaan 13 arkeologista kohdetta, joista 6 sijaitsee kaavan uusilla RA-alueilla tai niiden välittömässä läheisyydessä: ne ovat kiinteät muinaisjäännökset (nro 3, 6, 11, 12, 13) ja yksi mahdollinen muinaisjäännös (nro 8) joka ei ole suojelukohde. Viidellä kaavan uudella rakennusalueella on siis suojeltu muinaisjäännös.

Selityksiä: Koordinaatit ja kartat ovat ETRS-TM35FIN koordinaatistossa. Kartat ovat Maanmittauslaitoksen maastotietokannasta syyskuussa 2020, ellei toisin mainittu. Muinaisjäännösrekisteri on tarkastettu 7/2020. Valokuvia ei ole talletettu mihinkään viralliseen arkistoon, eikä niillä ole mitään kokoelmatunusta. Valokuvat ovat digitaalisia ja ne ovat tallessa Mikrolahti Oy:n serverillä.



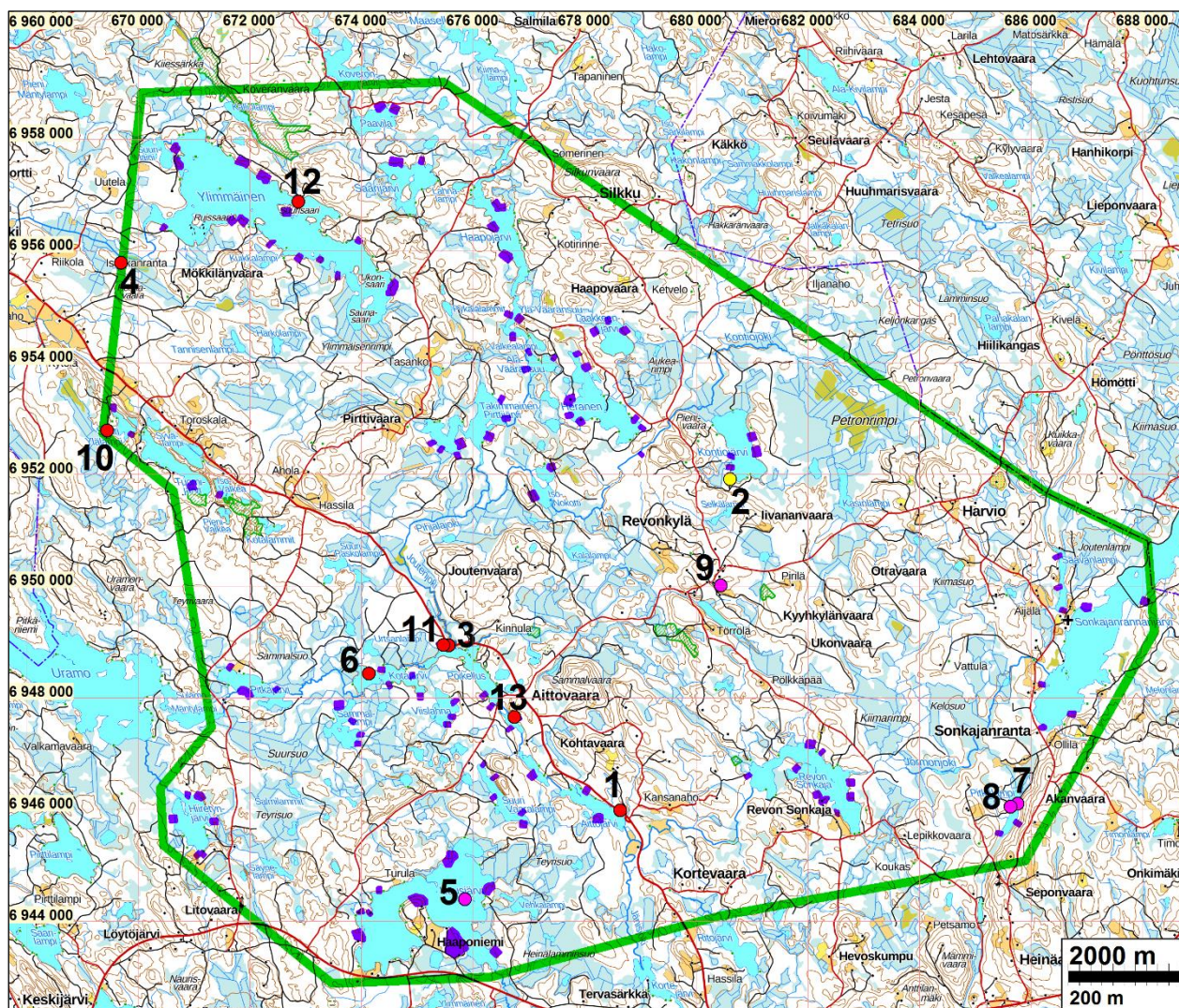
Rantaosayleiskaava-alue vihreällä.

Kohdeluettelo

N	E	Nr o	nimi	ajoitus	tyyppi	status	mj-tunnus	RA-alueella
6945978	678644	1	HAUTAKANGAS	kivikautinen	asuinpaikka	kiinteä muinaisjäännös (sm)	1000000781	-
6951907	680616	2	IIVANANVAARANLAHTI	historiallinen	löytö	hajalöytöpaikka	1000000831	-
6948928	675569	3	JOUTENJOENSUU	kivikautinen	asuinpaikka	kiinteä muinaisjäännös (sm)	1000000780	vieressä
6955780	669701	4	KESKIMMÄISENPOHJA	kivikautinen	asuinpaikka	kiinteä muinaisjäännös (sm)	1000000788	-
6944390	675858	5	KUUSJÄRVI MANNINSAARI	historiallinen	hautapaikat, hautasaaret	mahdollinen muinaisjäännös (s)	1000000869	-
6948428	674139	6	LIIMASALMI	kivikautinen	asuinpaikka	kiinteä muinaisjäännös (sm)	1000000854	X
6946103	685768	7	PITKÄLAMPI ITÄRANTA	ajoittamaton	kalastuspaikat	mahdollinen muinaisjäännös	2572	-

						(S)		
6946043	685640	8	PITKÄLAMPI LÄNSIRANTA	ajottamaton	alusten hyllyt: ruuhet	mahdollinen muinaisjäännös (S)	2571	X
6950002	680442	9	REVONKYLÄ VENÄLÄ	historiallinen	hautapaikat, ortodoksisalmis- tot	mahdollinen muinaisjäännös (S)	45500005	-
6952777	669452	10	SUURI YLÄLAMPI	kivikautinen	asuinpaikka	kiinteä muinais- jäännös (sm)	100002010 1	-
6948941	675477	11	JOUTENJOEN- SUU 2	kivikautinen	asuinpaikka	kiinteä muinais- jäännös (sm)	(uusi koh- de)	X
6956877	672875	12	HIEKKASALMI	historiallinen	tervaränni	kiinteä muinais- jäännös (sm)	(uusi koh- de)	rajalla
6947655	676750	13	YLÄ-PAASILAMPI	historiallinen	tervaränni	kiinteä muinais- jäännös (sm)	(uusi koh- de)	X

Yleiskartat



■ = Rantaosayleiskaava-alueen rajaus

■ = kaavan uudet RA-alueet

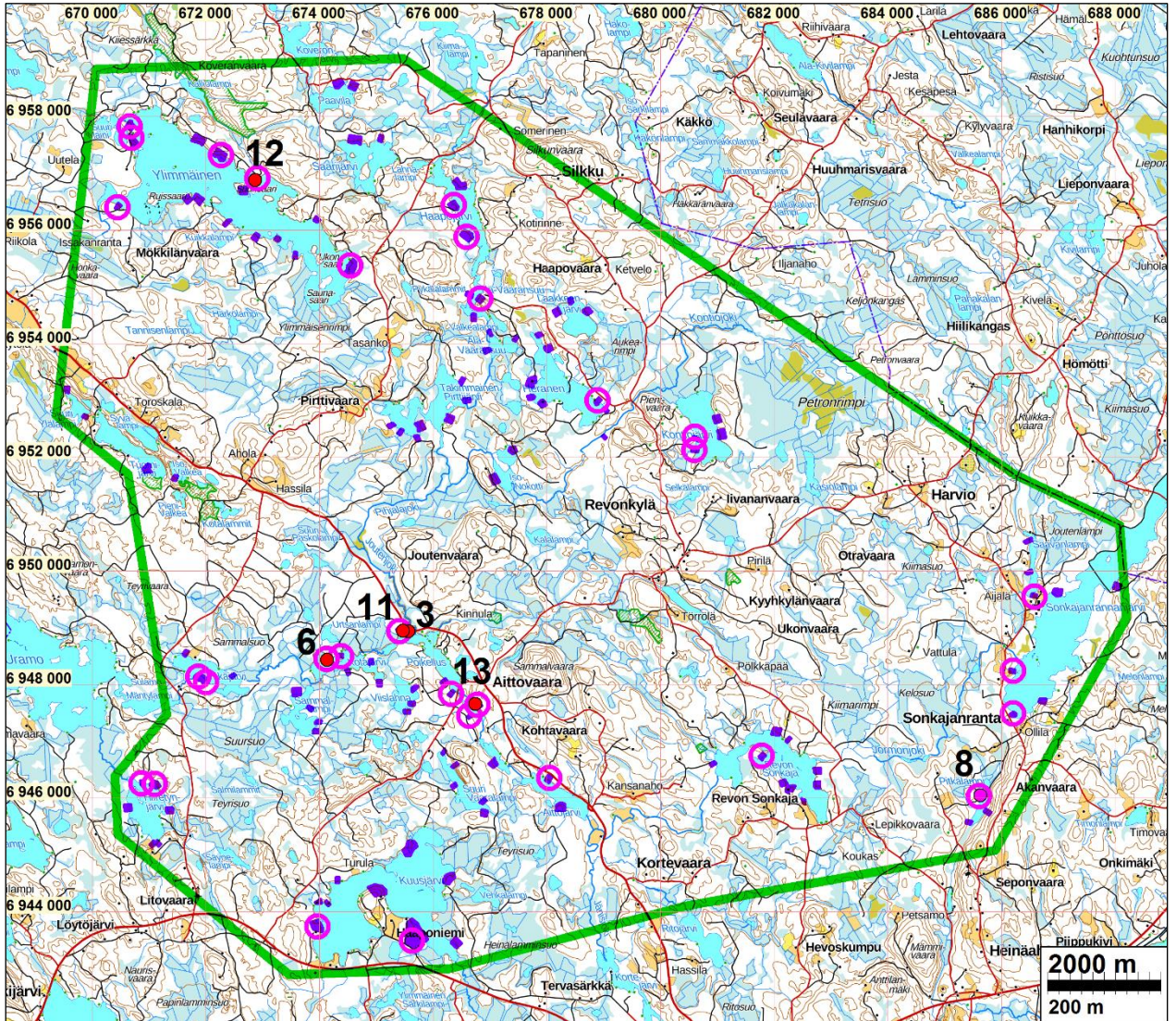
Rantaosayleiskaava-alueella sijaitsevat arkeologiset kohteet:

● = kiinteä muinaisjäännös (sm)

● = muu kulttuuriperintökohde (s)

● = mahdollinen muinaisjäännös

● = hajalöytöpaikka



- = Rantaosayleiskaava-alueen rajaus
- = uudet RA-alueet
- = maastossa arkeologisin maastotutkimusmenetelmin tarkemmin tutkittu alue.

Muuttuvan maankäytön alueella sijaitsevat arkeologiset kohteet:

- = kiinteä muinaisjäänös (sm), **kohteet nro 3, 6, 12, 13**
- = mahdollinen muinaisjäänös, **kohde nro 8**

Inventointi

Joensuun kaupunki on laatimassa Eno-Tuupovaara rantaosayleiskaavaa. Joensuun kaupunki tilasi kaavan muuttuvan maankäytön alueiden arkeologisen inventoinnin Mikrolitti Oy:ltä. Inventoinnin maastotyön tekivät Timo Sepänmaa ja Hannu Poutiainen 3. - 12.7.2020, vajaan neljän päivän aikana, tutkimuksen kannalta hyvissä olosuhteissa. Työ tehtiin limittäin Niva-Ohvanan ja Eno-Tuupovaaran royk inventointien kanssa.

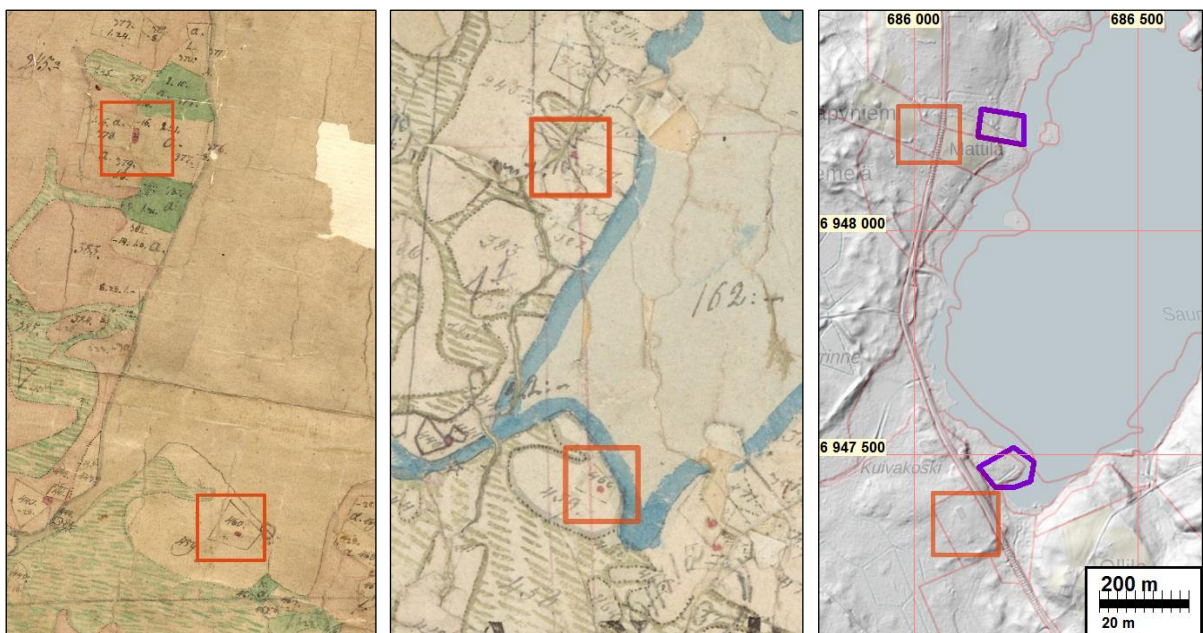
Aikaisemmat arkeologiset inventoinnit alueella ovat Anjan Sarvaksen tekemä inventointi 1969, Minna Rannan tekemä inventointi 1994 ja Petro Pesosen tekemä inventointi 2003.

Alue sijaitsee Joensuussa, entisten Enon ja Tuupovaaran kuntien alueilla, Joensuun keskustasta noin 28 – 47 km itään. Alueelle on kaavasuunnitelmassa merkitty 119 erisuuruista muuttuvan maankäytön aluetta (pienimmät olivat selvästi alle hehtaarin kokoisia ja suurin noin 500 x 400 m).

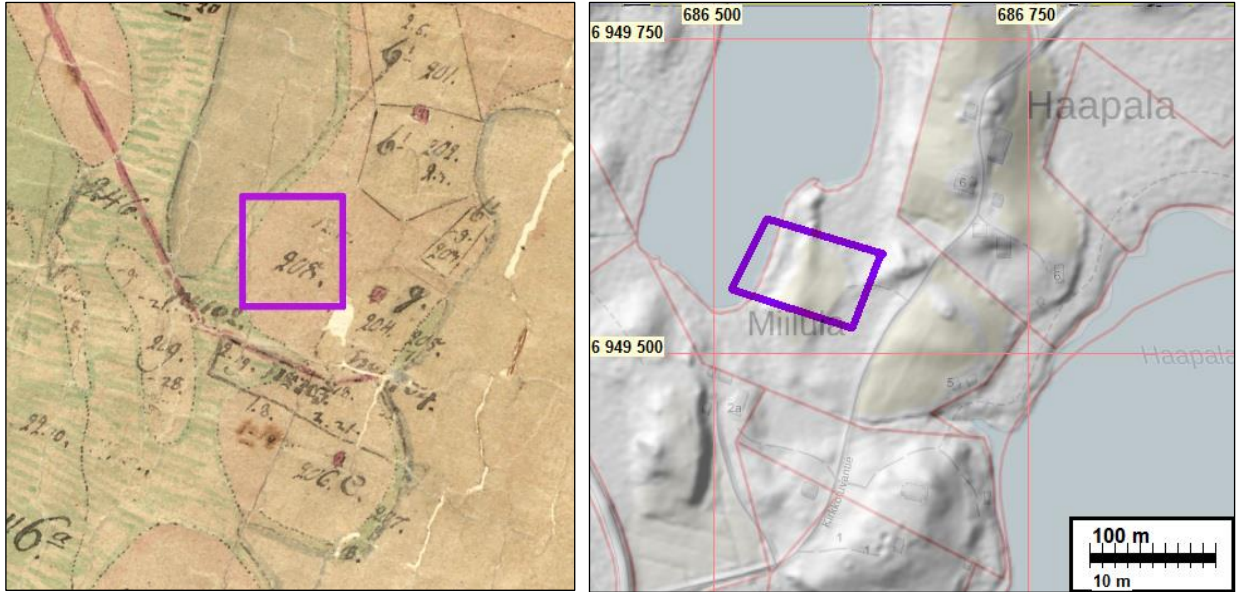
Alue kuuluu suurimmaksi osaksi Laatokkaan laskevaan ns. Jänisjoen vesistöalueeseen, pieni osa luoteessa (Ylimmäinen ja Tuomijärvi) kuuluvat Vuoksen vesistöalueeseen. Tuomijärvi lähiympäristöineen on ollut osa laajaa, v. 1743 kuivattua Sarvingin järveä. Alueella on hyvin runsaasti erisuuruisia järviä ja lampia. Suurimmat järvet ovat Sonkajanrannanjärvi, Kuusjärvi ja Ylimmäinen. Hyvin merkittävä vesireitti kivikaudelta pitkälle historialliselle ajalle on ollut aluetta halkova Jänisjoki. Alue on ylänköä ja vedenjakajaseutua, joka ei ole ollut osana Muinais-Saimaata eikä myöskään Itämeren varhaisvaihetta, Ancylysjärveä. Alueen vesistöt ovat korkeustasoltaan 105 – 140 m mpy välillä. Alueen mäet kohoavat korkeimmillaan n. 190 metriin mpy. Alueen maaperä on vaihtelevasti moreeni-, kallio- ja hiekkamuodostumia.

Historiallinen asutus

Tutkimuksen kohdistuessa muuttuvan maankäytön alueilla tarkasteltiin alueen historiallisen ajan asutusta kyseisillä maastokohdilla tai niiden välittömässä läheisyydessä. Alue on vanhaa Ilomantsin pitäjän Sonkajanrannan, Aittovaaran, Revonkylän, Pirttivaaran, Kortevaaran ja Kuusijärven kylien aluetta. Alueen aikaisempaa maankäyttöä ja historiallisen ajan asutusta selvitettiin vuoden 1847 pitäjänkartoilta, isojakokartoilta (1799, 1800, 1830, 1831) ja vanhoilta peruskartoilta v. 1974. Muuttuvan maankäytön alueen liepeillä oli historiallisille kartoille merkittyä asutusta vain Sonkajanrannan kylässä Sonkajanrannanjärven länsi- ja etelärannalla, sekä Saavanlammen kaakkoisosassa. Muutoin uudet rakennuspaikat sijaitsivat paikoilla joiden kohdalle tai läheisyyteen ei ole merkitty rakennuksia, myllyjä tai muuta tutkimuksessa huomioitavaa. Sonkajanrannan ja Saavanlammen uudet rakennuspaikat sijoittuvat historiallisten talonpaikkojen ympärillä oleville pelloille tai niityille. Varsinaiset historialliset talojen paikat ovat edelleen rakennetuilla alueilla. Muuttuvan maankäytön alueilla ei ole autoituneita historiallisia talonpaikkoja.



Sonkajanrannanjärven etelä- ja länsirannan vanhat talonpaikat oranssin neliön sisällä vuoden 1830 kartalla (vasen), vuoden 1847 pitäjänkartalla (keskellä). Oikealla vanhat talonpaikat nykykartalla, edelleen rakennetuilla kohdilla, uudet RA-alueet niiden liepeillä violetilla.



Vasen. Ote kartasta v. 1830 uuden rakennuspaikan sijainti kartalla violetin rajauksen sisällä. Kyseisellä kohdalla ei ole taloja. Oikea. RA-alue violetin rajauksen sisällä.

Maastotyö

Maastotutkimus kohdistui ainoastaan muuttuvan maankäytön alueille. Kaikkien uusien RA-alueiden muinaisjäännöspotentiaali arvioitiin ensin historiallisen kartta-aineiston (kuten esimerkiksi isojakokartta, vanhat peruskartat), maastokartan sekä lidar-aineiston ja joissain tapauksissa myös ilmakuvan avulla. Kyseisellä tarkastelumenetelmällä valittiin alustavasti maastossa tarkemmin katsottavat alueet. Lopullinen valinta ja tarkempi arvio kunkin alueen muinaisjäännöspotentiaalista sekä mahdollisuudesta löytää sieltä muinaisjäännöksiä (johon vaikuttavat myös havainnointiolosuhteet kuten kasvillisuuspeite – onko tiheää vesakkoa tai pusikkoa), tehtiin maastossa saatujen havaintojen pohjalta. Alueelle ei menty tai siellä ei käytetty aikaa vilkaisua kauempaa, mikäli alue arvioitiin muinaisjäännösten löytämisen kannalta ”toivottomaksi” tai niiden sijoittumisen kannalta epätodennäköiseksi. Inventoinnissa käytettiin siis arkeologista asiantuntemusta maastotyön kohdentamisessa ja sen priorisoinnissa.

Maastossa tarkastettiin muuttuvan maankäytön alueilla ja niiden välittömässä läheisyydessä sijaitsevat ennestään tunnetut arkeologiset kohteet. Raportissa kuitenkin kuvataan kaava-alueen kaikki arkeologiset kohteet, nekin joita ei nyt maastossa tarkastettu. Maastotyössä käytettiin normaaleja arkeologisen inventoinnin tutkimusmenetelmiä: silmänvaraista havainnointia, maaperäkairauksia, lapionpistoja ja metallinpaljastinetsintää.

Tulos

Rantaosayleiskaavan hankealueelta tunnettiin ennestään 10 arkeologista kohdetta. Muuttuvan maankäytön alueiden ulkopuolella niistä sijaitsee kolme kivikautista asuinpaikka (*nro 1, 4, 10*), yksi historiallisen ajan hajalöytöpaikka (*nro 2*) ja kolme mahdollista muinaisjäännöstä (*nro 5, 7,9*). Näitä kohteita ei tarkastettu maastossa.

Muuttuvan maankäytön alueilla tai niiden välittömässä läheisyydessä tunnettiin ennestään yksi kivikautinen asuinpaikka *Joutenjoensuu* (*nro 3*), yksi kivikautinen hajalöytöpaikka *Liimasalmi* (*nro 6*) ja yksi mahdollinen muinaisjäännös *Pitkälampi Länsiranta* (*nro 8*). Arkeologisessa inventoinnissa alueelta löytyi kolme ennestään tuntematonta kiinteää muinaisjäännöstä, kivikautinen asuinpaikka *Joutenjoensuu* (*nro 11*), sekä historiallisen ajan tervarännit *Hiekkasalmi* (*12*) ja *Ylä-*

Paasilampi (13). Ennestään tunnettu hajalöytöpaikka Liimasalmi (nro 6) todettiin kiinteäksi muinaisjäänökseksi.

Inventoinnin jälkeen alueelta tunnetaan 13 arkeologista kohdetta, joista **kuusi sijaitsee muuttuvan maankäytön alueella tai välittömässä läheisyydessä**: neljä suojelukohdetta, kiinteää muinaisjäänöstä (nro 3, 6, 11, 12, 13) ja yksi mahdollinen muinaisjäänös (nro 8).

16.9.2020

Timo Sepänmaa
Hannu Poutiainen

Lähteet

- Jack, H. 1802. Charta öfver Pirttivaara Byss ågor belägne uti Eno Capel uti Ilomantsi Sockn i Karelen och Cuopio Län. Maanmittauslaitos.
- Monsell, E. 1799. Karta öfver Kårtewara Byss Ågot uti Cuopio Län och Carelens Nedre Härad och Ilomantsi Sockn. Maanmittauslaitos.
- Monsell, E. 1800 Charta öfver Löytyjäewi Byss Ågor uti Ilomantsi Sockn Carelens Nedre Härad och Kuopio Län. Maanmittauslaitos.
- Peruskartat: Uramo 42 41 06, v. 1974, Aittovaara 4241 09, v. 1974, Sonkajanranta 4241 12, Sarvinki 4242 04 v. 1974, Silkku 4242 07 v. 1974. Maanmittauslaitos.
- Petrelus, A. 1830. Charta öfver Songajanranda Byamåls Ågor belägne uti Ilomantz Socken, Karelens Nerde Härad och Kuopio Län. Maanmittauslaitos.
- Pitäjänskartat: Eno 4141 06, 4241 09, 4242 04, 4242 07. v. 1847. Tuupovaara 4241 09 ja 4241 12. Maanmittauslaitos
- Saloheimo, V. 1971b. Pohjois-Karjalan asutusmuodot 1600-luvulla. Kylä- ja pitäjäkartat.
- Telcn F. W. 1831. Charta öfer Pirttivaara Byss Ågor uti Ilomantsi Sockn Karelens Nerde Härad och Kuopio Län. Maanmittauslaitos.

Muinaisjäänökset

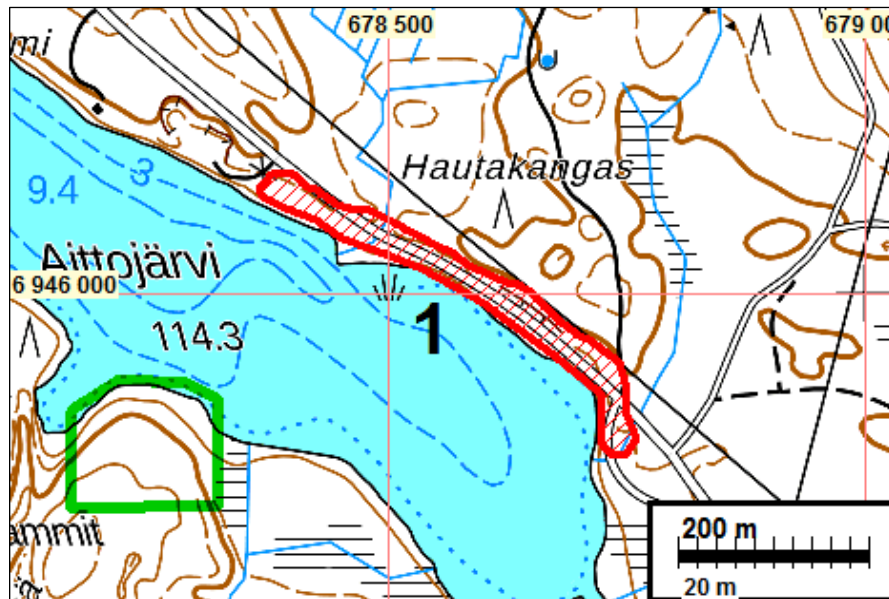
1 JOENSUU HAUTAKANGAS

Mjtunnus: 1000000781
Status: kiinteä muinaisjäänös (sm)
Ajoitus: kivikautinen
Laji: asuinpaikka

Koordin: N: 6945978 E: 678644 Z: 115

Tutkijat: Petro Pesonen 2003 inventointi, Sepänmaa & Poutiainen inventointi 2020
Huomiot: Muinaisjäänösrekisteri: Asuinpaikka sijaitsee Aittojärven pohjoisrannalla, Tuupovaaran-Enon tienvarrella. Alueelta on löytöjä tienleikkauksista ja koekuopasta noin 400 metrin matkalla.

Sepänmaa 2020: Kohdetta ei tarkastettu v. 2020 inventoinnin yhteydessä, koska tienoolle ei ollut kaavoitettu uusia rakennuspaikkoja. Museovirasto on tehnyt kohteesta rajauksen.



RA-alueen rajaus vihreällä, muinaisjäännösalueen rajaus punaisella.

3 JOENSUU JOUTENJOENSUU

Mjtunnus: 1000000780
 Status: kiinteä muinaisjäännös (sm)
 Ajoitus: kivikautinen
 Laji: asuinpaikka

Koordin: N: 6948928 E: 675569 Z: 122

Tutkijat: Petro Pesonen 2003 inventointi, Sepänmaa & Poutiainen inventointi 2020
 Huomiot: Muinaisjäännösrekisteri: Joutenjoensuun asuinpaikka sijaitsee Poikellus-järven pohjoisrannalla, järveen laskevan Joutenjoen suun länsipuolella olevalla niemellä. Löydöt on kerätty maanpinnalta, joka on rikkoutunut venerannan vuoksi.

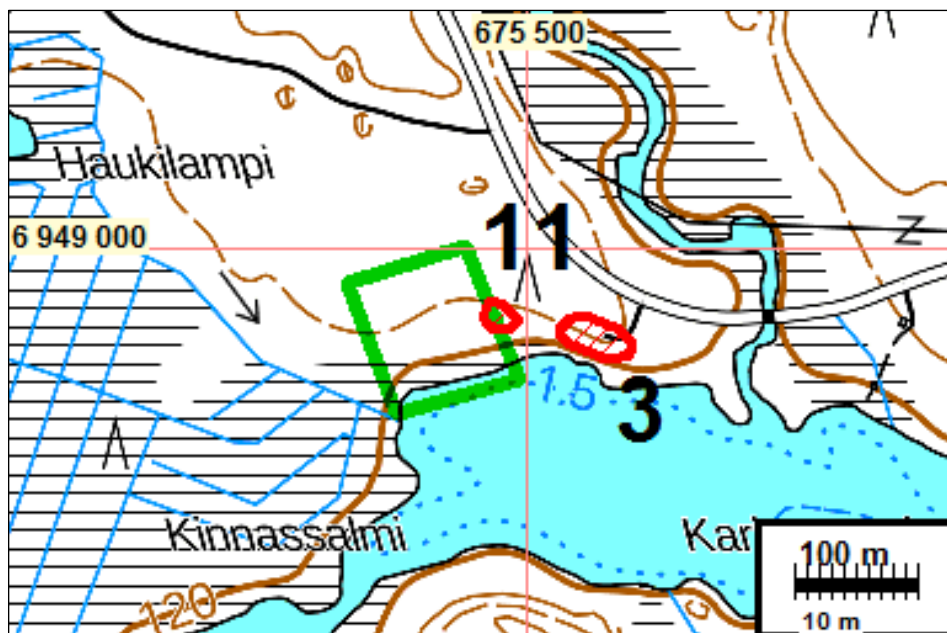
Huomautuksia: Joutenjoensuun kivikautinen asuinpaikka löytyi Enon inventoinnissa 26.9.2003. Asuinpaikka sijaitsee Tuupovaaran-Enon tien varrella, pienen Poikellus-nimisen järven pohjoisrannalla, järveen laskevan Joutenjoen suulla, joen länsirannalla olevalla niemellä. Paikalla on veneranta ja sen parkkipaikka, joiden johdosta maan pinta oli rikkoutunut ja pieneltä, n. 5 x 5 metrin kokoiselta alalta löytyi kvartsiä. Löytöpaikka on noin 1,5 metriä nykyrantaa ylempänä olevalla törmällä, jonka maaperä on hiekkaa. Ympäristö on mäntykangasta. Rantaan löytöpaikalta on noin 20 metriä. Asuinpaikkamaastoksi sopivaa kangasta jatkuu vielä noin 100 metrin matkalla länteen päin. Tein tänne koekuopan, mutten löytänyt mitään. Idempänä taas on pieni metsänlaikutusalue, josta en myöskään löytänyt mitään. Todennäköisesti asuinpaikka kuitenkin on hieman laajempi kuin mitä pienen löytöalueen perusteella voisi ajatella.

Sepänmaa 2020: Kohdalla olevan autopaikan tienoilla, paljaalla maanpinnalla havaittiin puolen tusinaa kvartsi-iskosta koordinaattipisteestä (N 6948928 E 675570) noin 5 m:n säteellä. Iskoksia ei talletettu eikä kohteeseen muutenkaan kajottu, koska oli kiinteä muinaisjäännös eikä aivan kohdalle ollut kaavoitettu uusia tontteja. Kohteesta on Museoviraston tekemä rajaus.

Paikasta n. 100 m länteen oli merkitty uusi rakennustontti. Tämän alue tutkittiin, jolloin tontin itälaidalta löytyi pienialainen kivikautinen asuinpaikka (kohde 11 – Joutenjoensuu 2). Kohteiden välistä vajaan 100 m aluetta ei tutkittu – on todennäköistä, että välialueellakin olisi kivikautisia löytöjä, jolloin kohteet olisivat loogisesti samaa asuinpaikkaa. Tässä raportissa kohteet on kuitenkin erotettu.



Auton tienoolta, paljaan maan pinnalla havaittiin useita kvartsi-iskoksia. Länteen.



RA-alueen rajaus vihreällä, muinaisjäännösalueet punaisella.

4 JOENSUU KESKIMMÄISENPOHJA

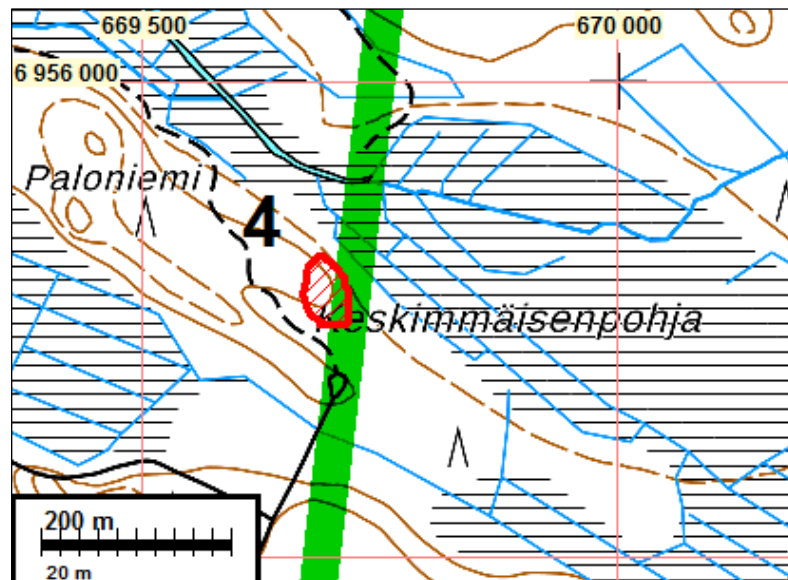
Mjtnnus: 1000000788
 Status: kiinteä muinaisjäännös (sm)
 Ajoitus: kivikautinen
 Laji: asuinpaikka

Koordin: N: 6955780 E: 669701 Z: 127

Tutkijat: Petro Pesonen 2003 inventointi, Sepänmaa & Poutiainen inventointi 2020
 Sijainti: Enon kirkosta 13,4 km kaakkoon
 Huomiot: Muinaisjäännösrekisteri: Asuinpaikka sijaitsee kuivatetun Keskimmäisen järven etelärannalla Sarvingissa, Honkavaaran pohjoispuolella olevan Paloniemen kaak-

koisosassa. Paikalle johtaa metsäautotie, Keskimmäinen on nykyään suota. Asuinpaikkalöydöt on kerätty äestetyltä rantakaistaleelta, jossa maaperä on kivistä hiesu/hiekkamoreenia. Huomautuksia: Keskimmäisen pohjan kivikautinen asuinpaikka löytyi Enon inventoinnissa 5.10.2003. Asuinpaikka sijaitsee kuivatetun Keskimmäisen järven etelärannalla Sarvingissa, Honkavaaran pohjoispuolella olevan Paloniemen kaakkoisosassa. Paikalle johtaa metsäautotie, Keskimmäinen on nykyään suota. Asuinpaikkalöydöt kerättiin äestetyltä rantakaistaleelta, jossa maaperä on kivistä hiesu/hiekkamoreenia. Löytöpaikka on kuitenkin kuiva tasanne ja maassa oli havaittavissa myös punertavaa väriä, ehkä likamaata. Löytöjä oli paikalla noin 30 x 50 metrin alueella suhteellisen vähän ottaen huomioon avoinna olevan maapinta-alan.

Sepänmaa 2020: Paikka sijaitsee aivan kaava-alueen länsirajalla. Ei tarkastettu v. 2020 inventoinnin yhteydessä, koska tienoolle ei ole merkitty uusia rakennustontteja.



Kaava-alueen rajausvihreällä, muinaisjäännösalueen rajaus punaisella.

6 JOENSUU LIIMASALMI

Mjtunnus: 1000000854
 Status: kiinteä muinaisjäännös
 Ajoitus: kivikautinen
 Laji: asuinpaikka

Koordin: N: 6948428 E: 674139 Z: 120

Tutkijat: Petro Pesonen 2003 inventointi, Sepänmaa & Poutiainen inventointi 2020
 Huomiot: Muinaisjäännösrekisteri: Liimasalmen kvartsilöytöpaikka sijaitsee pienen Kotajärven pohjoisrannalla, hieman Liimasalmesta luoteeseen. Löytöpaikka on pienellä rantakumpareella.

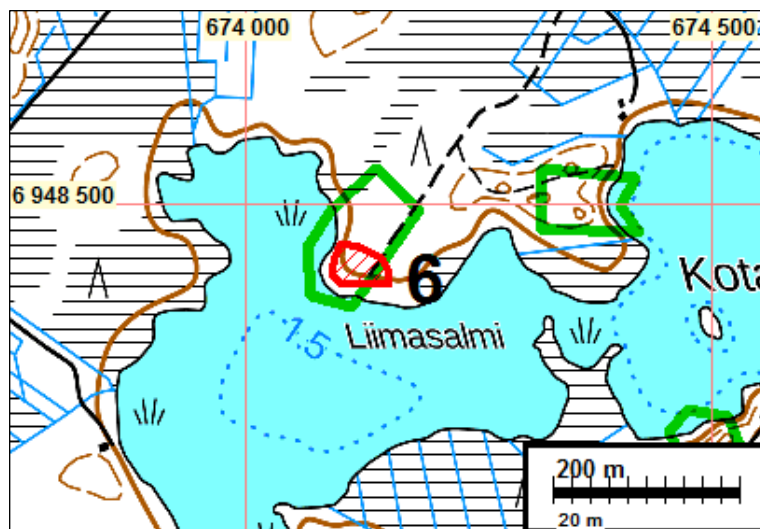
Sepänmaa 2020: Paikka tarkastettiin v. 2020 inventoinnin yhteydessä, koska kohdalle oli merkitty uusi rakennustontti. Alueelle tehtiin kymmenkunta koekuoppaa, joiden perusteella todettiin, että alueella on kivikautinen asuinpaikka.

Keskeisin osa asuinpaikka-alueesta on Pesosen havaintopisteen länsipuolella oleva etelään ja lounaaseen viettävä hiekkainen harjanne.

Koekuopista löytyi kvartsi-iskoksia ja palaneita luunsiruja. Osassa kuopista oli havaittavissa yli 20 cm paksuinen noensekainen kulttuurikerros – joissakin oli rapautuneita – palaneita (?) kiviä. Alueella on ehjä podsolimaannos – ei maanmuokkausta. Kohde vaikuttaa siis hyvin säilyneeltä.

Tasaisen hiekkamoreenialueen lakea. Heti etelään ja lounaaseen rinne viettää kohti rantaa. Ranta-alueella on lisäksi 5 – 20 m levyinen tasainen suoalue hiekkaharjanteen (todetun muinaisjäänvälän alueen) ja järven välillä.

Koekuoppien perusteella tehty rajausta on tehty oletuksella, että soistunut alue ei kuulu asuinpaikkaan – oletus ei välttämättä pidä paikkaansa.



RA-alueiden rajausta vihreällä, muinaisjäänvälän alueen rajausta punaisella.



Asuinpaikan aluetta kangasmetsässä.



Asuinpaikan alueetta kangasmetsässä ja alueelle tehty koekuoppa.

10 JOENSUU SUURI YLÄLAMPI

Mjtunnus: 1000020101
 Status: kiinteä muinaisjäänös (sm)
 Ajoitus: kivikautinen
 Laji: asuinpaikka

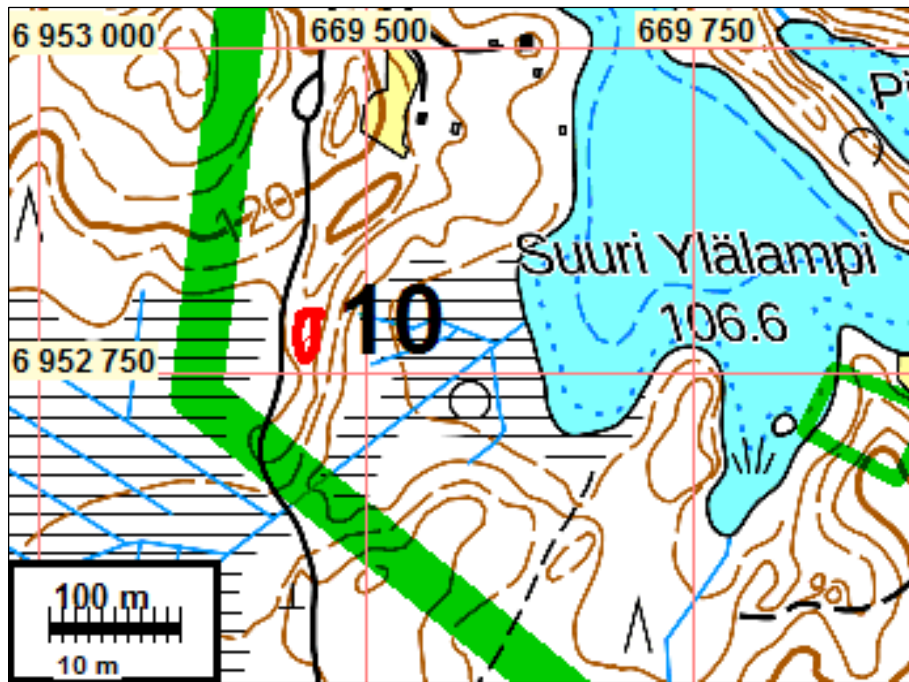
Koordin: N: 6952777 E: 669452 Z: 114

Tutkijat: Esa Hertell ja Miikka Tallavaara tarkastus 2011, Sepänmaa & Poutiainen inventointi 2020

Huomiot: Muinaisjäänösrekisteri: Asuinpaikka sijaitsee nykyään Joensuun kaupunkiin kuuluvan entisen Enon kunnan Sarvingin kylässä. Suuri Ylälampi on yksi vuonna 1743 kuivatetun Sarvingin järven kaakkoispäähän jääneistä pienistä järvistä. Lammen länsireunalla on matala hiekkaharjanne, jonka eteläpäässä oleva soistunut notkelma lienee ollut salmena muinais-järven aikaan ja lammen länsi-/luoteispuolella oleva Aukearimpi lienee ollut Sarvinki-järven lahti. Mainitulle hiekkaharjanteelle tehdyistä koepistoista löytyi kvartsi-iskoksia, jotka osoittavat salmen pohjoisrannalla olleen kivikautisen asuinpaikan. Maasto on mäntytaimikkoa kasvavaa hiekkakan-gasta. Harjanteen halki kulkee metsäautotie, jonka leikkauksista löytöjä ei saatu, joten ilmeisesti kyseessä on pienialainen asuinpaikka metsäautotien itäpuolisella harjanteen osalla kohdassa, jossa maasto alkaa nousta pohjoiseen.

Esa Hertell ja Miikka Tallavaara tarkastus 2011 Löydöt: KM 38983, kvartsi-iskoksia
 Huomautuksia: Laajuuden arvioinnin peruste koepistot. Tarkastus liittyy Sarvingin muinaisuus -projektin kenttätöihin.

Sepänmaa 2020: Kohdetta ei tarkastettu, koska lähialueelle ei ollut kaavoitettu uusia rakennustontteja.



Kaava-alueen rajausta vihreällä,
muinaisjäännösrekisterin mukainen muinaisjäännösalueen rajausta punaisella.

11 JOENSUU JOUTENJOENSUU 2

Mjtunnus: (uusi)
 Status: kiinteä muinaisjäännös (sm)
 Ajoitus: kivikautinen
 Laji: asuinpaikka

Koordinatit: N: 6948941 E: 675477 Z:

Tutkijat: Sepänmaa & Poutiainen inventointi 2020

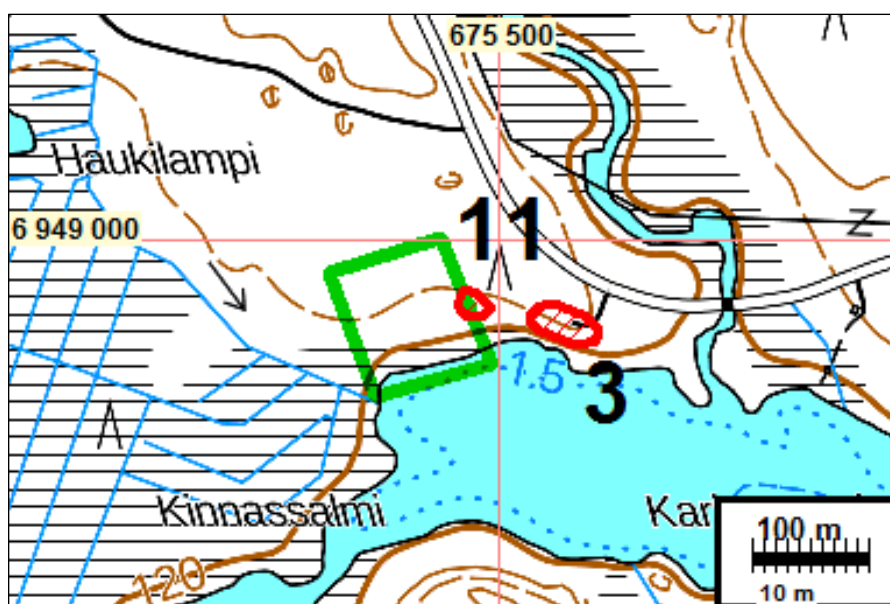
Huomiot: Sepänmaa 2020: Pienellä, n. 10 x 10 m alueella neljässä koekuopassa todettiin löytöjä (kvartsi-iskoksia, yhdessä myös palaneita luunsiruja). Ympäristöön, lähinnä kohdasta länteen (suunnitellun tontin alueelle) tehtiin yli 20 kpl koekuoppia. Ainoastaan tältä pieneltä alueelta löytyi merkkejä kivikautisesta asuinpaikasta.

Kohta sijaitsee loivasti etelään viettävän hiekkakankaan eteläosassa olevan törmän reunalla. Kangasmaata on tästä vielä parikymmentä metriä etelään (rannan suuntaan) ja rannassa on noin 5 – 15 m tasainen suokaistale ennen järven rantaa.

Vaikutus kaavasuunnitelmaan: Kohde on suunnitellun rakennustontin itälaidalla. Kohde täytyy rajata ennen rakentamista (huomioitava myös mahdolliset uudet tiet ja vesijohto- ym. kaivannot läheisyydessä). On huomioitava, että rajaamisenkin jälkeen voi olla välttämätöntä tehdä laajempia arkeologisia tutkimuksia. Asioista tulee neuvotella alueen muinaisjäännöksistä vastaavien viranomaisten kanssa.



Asuinpaikan alueetta kangasmetsässä.



RA-alue vihreällä, muinaisjäännösalueet punaisella.

12 JOENSUU HIEKKASALMI

Mjtunnus: (uusi kohde)
 Status: kiinteä muinaisjäännös (sm)
 Ajoitus: historiallinen
 Laji: tervaränni

Koordin: N: 6956877 E: 672875

Tutkijat: Sepänmaa & Poutiainen inventointi 2020
 Huomiot: Poutiainen 2020: Rännihauta. Sen pituus on 3,5 m, leveys 1 m ja syvyys puolisen metriä. Siinä on erillinen juoksutuskuoppa. Maanäytekairauksessa rakenteesta tuli hiltä, ja siinä oli havaittavissa huuhtoutumiskerros.

Kohde on suunnitellun rakennustontin lounaislaidalla.



Tervaränniä ympäröivää maastoa.



RA-alueet vihreällä, muinaisjäännösalueen rajausta punaisella.

13 JOENSUU YLÄ-PAASILAMPI

Mjtunnus: (uusi)
 Status: kiinteä muinaisjäännös (sm)
 Ajoitus: historiallinen
 Laji: tervaränni
 Koordin: N: 6947655 E: 676750

Tutkijat: Sepänmaa & Poutiainen inventointi 2020

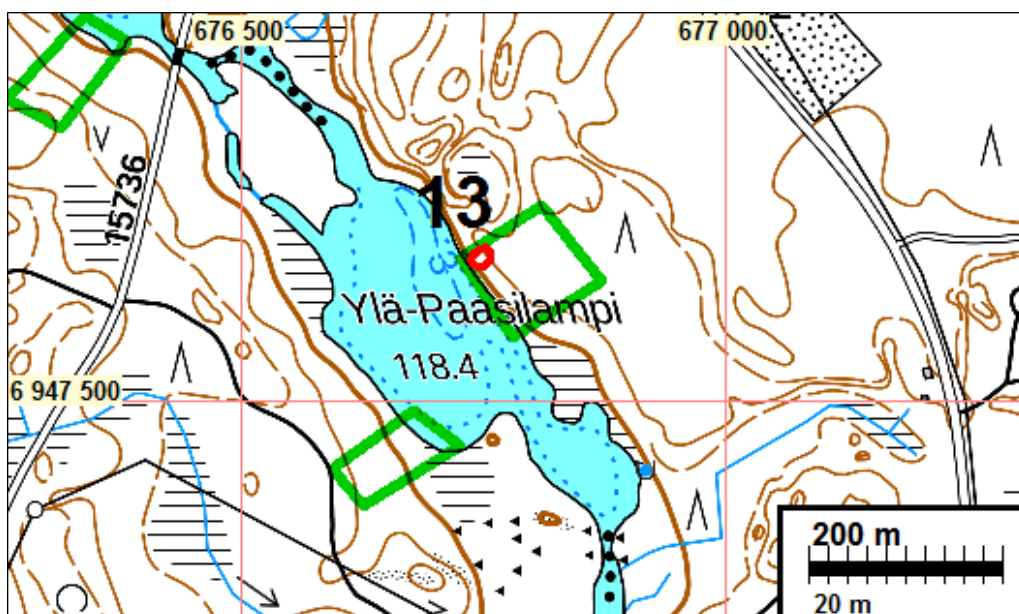
Huomiot: Sepänmaa 2020: Ylä-Paasilammen koillispuolella, tasaisen hiekkakankaan ja lounaaseen viettävän rinteiden taitteessa havaittiin noin 2-4 m leveä, alarinteiden suuntaan n. 6 m pitkä kaivettu ura, syvyydeltään 30 – 80 cm. Uran reunoja kiertää 0,5 – 1,5 m leveä maavalli. Uran reunoille ja pohjalle tehdyissä koekuopissa on nokimaa- ja hiilenkappaleita.

Kyseessä on tervanvalmistukseen tarkoitettu ns. tervaränni.

Kohde on suunnitellun rakennustontin luoteislaidalla..



Tervaränni kuvissa lapion kohdalla. Kohta lähiympäristöineen on tuoretta hakkuuaukiota, maaperä lähinnä hiekkaa.



RA-alueet vihreällä, muinaisjäännösalueen raja punaisella.

Mahdolliset muinaisjäännökset

5 JOENSUU KUUSJÄRVI MANNINSAARI

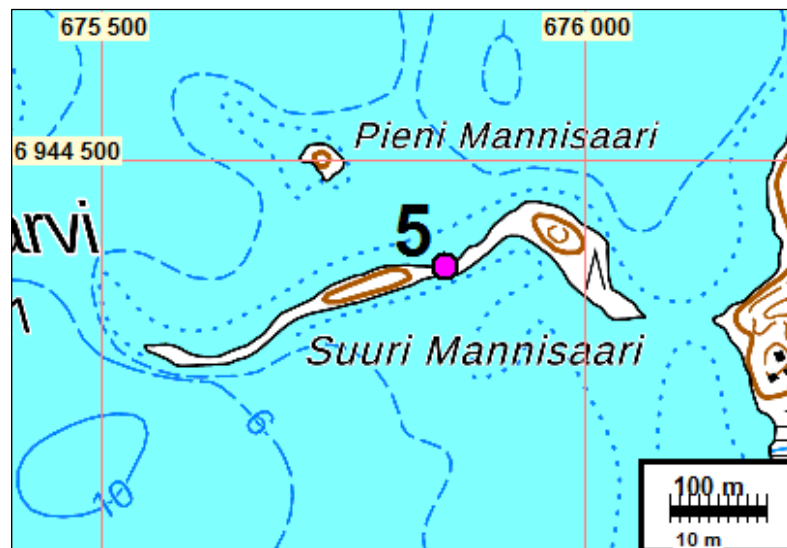
Mjtunnus: 1000000869
 Status: mahdollinen muinaisjäännös
 Ajoitus: historiallinen
 Laji: hautapaikat: hautasaaret

Koordin: N: 6944390 E: 675858

Tutkijat: J. Lukkarinen 1914 kaivaus, Sepänmaa & Poutiainen inventointi 2020

Huomiot: Muinaisjäännösrekisteri: Manninsaarella olevalla kummulla on ollut 7-8 hautaa, jotka ovat tulleet esiin hiekanotossa. Kahdessa tutkitussa haudassa ei ollut esineitä, eivätkä ne olleet itä-länsi -suuntaisia. Hautaukset saattavat olla pakanallisia. Mahdollisia hautoja on myös Kuusjärvenniemessä ja Reposaarella.

Sepänmaa 2020: Ei tarkastettu v. 2020 inventoinnin yhteydessä, koska saarelle ei ole merkitty uusia rakennustontteja.



Mahdollisen muinaisjäännöksen sijaintitieto muinaisjäännösrekisterin mukaan.

7 JOENSUU PITKÄLAMPI ITÄRANTA

Mjtunnus: 2572
 Status: mahdollinen muinaisjäännös
 Ajoitus: ajoittamaton
 Laji: työ- ja valmistuspaikat: kalastuspaikat

Koordin: N: 6946103 E: 685768

Tutkijat: yksityishenkilö 2006 ilmoitus, Sepänmaa & Poutiainen inventointi 2020
 Huomiot: Muinaisjäännösrekisteri: Joensuu, Kovero, Sonkajanrannanjärven lounaispuolella olevan Pitkälammen pohjoisosan itärannalla.
 Lammessa oleva kalastuslaite, mahdollisesti merta, jonka osat on nivottu yhteen tuohella. Kokonaisuudesta on nostettu kaksi vannemaista osaa.

Sepänmaa 2020: Kohdetta ei tarkastettu v. 2020, koska tienoolle ei ollut kaavoitettu rakennustontteja.

Kartta seuraavan kohteen (8) yhteydessä

8 JOENSUU PITKÄLAMPI LÄNSIRANTA

Mjtunnus: 2571
 Status: mahdollinen muinaisjäännös
 Ajoitus: ajoittamaton
 Laji: alusten hylt: ruuhet

Koordin: N: 6946043 E: 685640

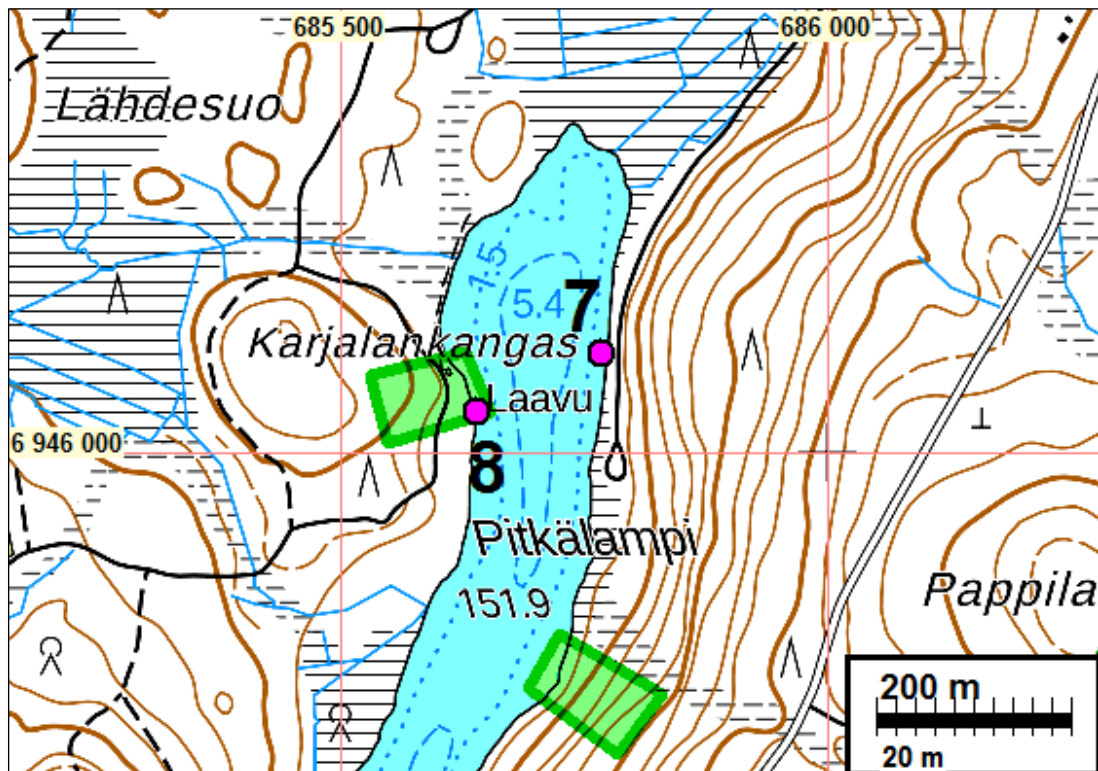
Tutkijat: yksityishenkilö 2006 ilmoitus, Sepänmaa & Poutiainen inventointi 2020

Huomiot: Muinaisjäännösrekisteri: Joensuu, Kovero, Sonkajanrannanjärven lounaispuolella olevan Pitkälammen pohjoisosan länsirannalla. Yhdestä puusta veistetty ruuhi tai ruuhen osa, joka on lahonnut maalle nostamisen seurauksena. Ruuhen jäljellä olevan osan pituus on 3,4 metriä ja leveys leveimmältä kohdalta 52 cm.

Sepänmaa 2020: Paikka tarkastettiin v. 2020 inventoinnin yhteydessä. Ruuhen ilmoitettu löytökohta on uuden rakennuspaikan kaakkoislaidalla, lammen rannassa. Ranta tarkastettiin ilmoitetusta löytöpaikasta noin 100 m molempiin suuntiin rannan suuntaisesti. Mitään merkkejä ruuhesta tai muustakaan ihmisen muotoilemasta puunkappaleesta ei havaittu. Sen sijaan erikokoisia luontaisia hakopuita rannan tuntumassa oli runsaasti. Mahdollista ruuhilöytöä ei siis voitu todentaa.



Rantaa, jossa ilmoittajan mukaan ollut ruuhen jäännös.



RA-alueet vihreällä. Mahdollisten muinaisjäännösten muinaisjäännösrekisterin mukainen sijainti sinipunaisella pallolla. 7) Pitkälampi itäranta 8) Pitkälampi länsiranta.

9 JOENSUU REVONKYLÄ VENÄLÄ

Mjtunnus: 45500005
 Status: mahdollinen muinaisjäännös (S)
 Ajoitus: historiallinen
 Laji: hautapaikat: ortodoksikalmistot

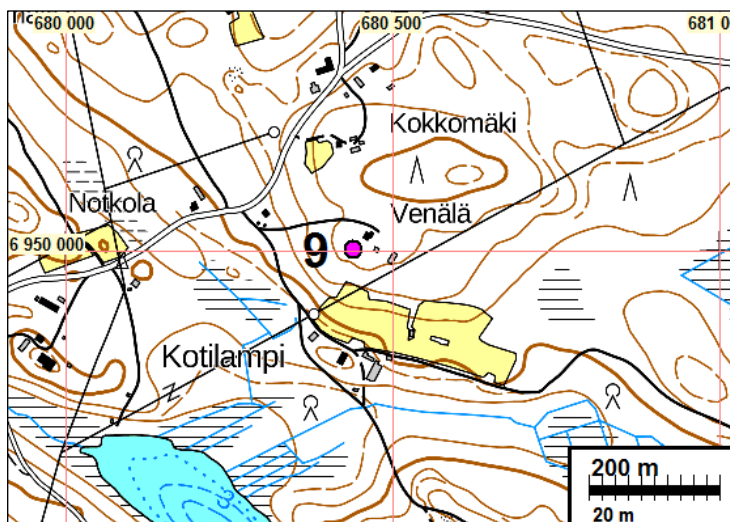
Koordin: N: 6950002 E: 680442 Z: 175

Tutkijat: Anja Sarvas 1969 inventointi, Minna Ranta 1994 inventointi, Petro Pesonen 2003 inventointi, Sepänmaa & Poutiainen inventointi 2020

Huomiot: Muinaisjäännösrekisteri: "Revon kylässä" oleva kalmisto mainitaan SMYA VII:ssa, Ilomantsinkihlakunnan muinaisjäännöksistä kertovassa artikkelissa (Tirronen 1885:46). Mahdollinen tsasouna on perimätiedon mukaan sijainnut Venälän talon pohjoispuolisen vaaran laella ja kalmisto sen alapuolisessa rinteessä. Alempana rinteessä olevan kuusen lähetyvillä on kuitenkin ollut näkyvissä grobujen jäännöksiä vielä ennen sotia. Esihistorialliseksi kuppikiveksi tulkittu iso kivi talon lounaispuolella on siten nuorimpien hautojen vieressä. Kiven "kuppi" ja heikko "ristikuvio" ovat kuitenkin mitä todennäköisimmin luontaisia rakenteita. Vaikkei kivi olisikaan varsinainen kuppikivi, ei se sulje pois mahdollista uhrikivifunktiota. Vuonna 1500 Revonkylässä on ollut viisi taloa. 1500-luvun lopulla kylä autioitui ensi kerran, mutta asutettiin 1640-luvulla. Kylän autioituttua toistamiseen se asutettiin jälleen 1750-luvulla. (Björn 1991:113; Saloheimo 1976:60.)

Pesonen 2003: Huomautuksia: Venälän ortodoksikalmiston paikka tarkastettiin Enon inventoinnissa 26.9.2003. Venälän kalmisto sijaitsee talon pihapiirissä, joka on hieman hoitamaton. Paikalla ei tarkastushetkellä ollut ketään, joten olin Minna Rannan tarkastustietojen varassa, joihin ei tullut mitään lisättävää. Talon eteläpuolella on suuri, 3 x 3 metrin kokoinen metrin korkea kivi talosta noin 30 metrin päässä. Tätä kiveä on pidetty kuppikivenä, mutta sitä se ei käsittääkseni ole, sillä "kuppi" on aivan luontaisen oloinen. Sen vieressä on hyvällä tahdolla nähtävissä myös Rannan mainitsema ristikuvio, mutta sekin näyttää luontaiselta. Vaikkei kivi olisikaan varsinainen kuppikivi, ei se sulje pois mahdollista uhrikivifunktiota.

Sepänmaa 2020: Paikkaa ei tarkastettu v. 2020 inventoinnin yhteydessä, koska lähitienoolle ei ollut merkitty uusia rakennuspaikkoja. Kohteelle ei ole rajausta.



Mahdollisen muinaisjäännöksen muinaisjäännösrekisterin mukainen sijaintipaikka sinipunaisella pallolla.

Hajalöytöpaikka**2 JOENSUU IIVANANVAARANLAHTI**

Mjtunnus: 1000000831
 Status: löytöpaikka
 Ajoitus: historiallinen
 Laji: irtolöytöpaikat

Koordin: N: 6951907 E: 680616 Z: 138

Tutkijat: yksityishenkilö 1994 irtolöytö, Petro Pesonen 2003 inventointi, Sepänmaa & Poutiainen inventointi 2020

Huomiot: Muinaisjäännösrekisteri: KM 28424 puulapio (?), joka on löytynyt Kontiojärven lahden rantamudasta.

Sepänmaa 2020: Kohdetta ei tarkastettu v. 2020 inventoinnin yhteydessä, koska tienoolle ei ollut kaavoitettu uusia rakennuspaikkoja.



Muinaisjäännösrekisterin mukainen löytöpaikka keltaisella pallolla.