

# Itäisten vaarojen rantaosayleiskaavat

Kiihtelysvaaran rantaosayleiskaava

Enon ja Tuupovaaran rantaosayleiskaava

## Rakennushistoriaselvitys

## Lähtötiedot

### Julkaisutiedot

Joensuun kaupunki  
Kaupunkirakennepalvelut  
2021

## Perustiedot

Alueet	Röksä-Keskijärvi-Löytöjärvi Järvien, lampien ja jokiuomien rantavyöhykkeet noin 200 m leveydeltä Ylinen, Kannellampi, Löytöjärvi, Palojärvi sekä pienempiä vesistöjä  Aittovaara-Pirttivaara-Sonkaranranta Järvien, lampien ja jokiuomien rantavyöhykkeet noin 200 m leveydeltä Kuusjärvi, Revon Sonkaja, Sonkajanrannanjärvi sekä pienempiä vesistöjä
Suunnittelutilanne	Rantaosayleiskaavojen muutos vireillä
Selvityksen luonne	Suppea rakennushistoriaselvitys 2021 rantaosayleiskaavojen pohjaselvitysaineistoksi.
Selvitystapa	Suppea. Ks. johdanto.
Selvityksen tekijä	Päivi Mujunen Joensuun kaupungin kaupunkirakennepalvelut

## Sisällysluettelo

Lähtötiedot	2
Julkaisutiedot	2
Perustiedot	3
Sisällysluettelo	4
Johdanto	5
Historia, muutosvaiheet ja nykytila	6
Karttahaistoriaa	6
Kohteet	20
Arvotus	71
Lähteet	72
Liitteet	
Sijaintikartat	

## Johdanto

Rakennushistoriatyö on tehty erityisesti kaavamerkintätarpeita palvelemaan. Siten kyseessä ei ole perinteisin kriteerein laadittu rakennusinventointi. Selvityksessä painottuvat maisemalliset ja ulkoarkkitehtuurin arvot, paikallinen leimallisuus ja kohteiden asema ympäristössään.

Selvityksen ulkopuolelle on jätetty kyläkokonaisuuksiin kuuluva kuivan maan rakennuskanta. Selvitysalue on rajattu suppeasti käsittämään välittömät rantavyöhykkeet eli oikeusvaikutteisten osayleiskaavojen alustavat rantavyöhykkeet. Mukana on myös muutamia kohteita, jotka sijoittuvat rantavyöhykkeen rajoille tai merkittävänä kohteina esimerkiksi rantaosayleiskaavojen ulkopuolelle jäävien ranta-asemakaavojen alueisiin.

Osayleiskaava-alueiden rantoja on kierretty pääasiassa autosta pikaisesti jalkautumalla. Maastotyön tekivät Päivi Mujunen ja Santeri Korhonen. Mahdollisia kohteita on kartoitettu mm. rakennusvalvonnan tietojen ikäperusteella sekä tutkien vanhempia ilmakuvia. Menetelmä ei ole ollut aukoton, eikä kaikkia rantoja kierretty systemaattisesti läpi jo alueiden laajuuden ja käytettävissä olleiden resurssien perusteella. Kaikkien alustavien kohteiden äärelle ei päästy esimerkiksi aidattujen pihapiirien vuoksi. Esimerkiksi pelkkiä ulkorakennuskohteita kuten latoja tai riihiä ei yksittäin kartoitettu.

Taustatietona hyödynnettiin aiempia Access-tietokantamuodossa olevia inventointitietoja, jotka käsittivät vain pienen murto-osan dokumentoiduista kohteista. Lisäksi käytettiin hajanaisia kirjallisuuslähteitä. Selvityksen luonteen perusteella ei omistajia tai paikallisia erikseen haastateltu muutamaa poikkeusta lukuun ottamatta. Maastokierrosten toukokuisen ajankohdan vuoksi ei erityisesti suurinta osaa kesäasukkaita tavoitettu myöskään paikan päältä. Siten kohteiden historiatiedot eivät näyttäyty selvityksessä merkittävässä roolissa.

Selvityksessä on pyritty välttämään päällekkäistä tarkastelua rantaosayleiskaavoja varten laadittujen luonto- ja maisemaselvitysten kanssa (Ramboll 2018). Selvitys sisältää alustavan kohdearvotuksen, joka on erillinen kaavaratkaisun kanssa.

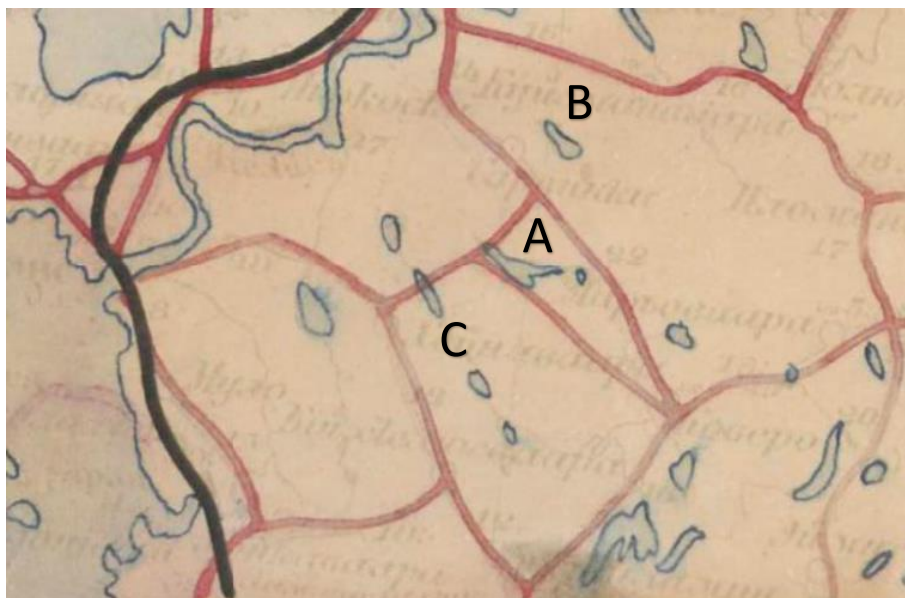
## Historia, muutosvaiheet ja nykytila

Kylien rannoille sijoittuvan vanhemman rakennuskannan historia liittyy useimmiten maatalouspihapiireihin sekä rantojen elinkeinokäyttöön erityisesti myllypaikoilla pienten koskien varsilla. 1900-luvun kuluessa on rannoille ilmestynyt myös lomarakennustyyppistä sekä jälleenrakennuskaudella yleistynyttä muuta asuinrakennuskantaa. Tieverkon harvuus on pitkään pitänyt erityisesti pienempien vesistöjen rannat autioina, kun taas kylien tilakeskukset ovat keskittyneet tärkeinä liikenneväylinä toimineiden suurempien järvien ja niiden vesiyhteyksien varsille.

Kyläalueista erityisesti Keskijärvi ja Sonkajanranta sijoittuvat selvästi vesistöjen rannoille. Muutoin kohteet sijoittuvat hajanaisesti tai liittyen kuivan maan vaarakyltiin, joiden historiaa ei erityisesti tässä kuvata.

### Karttahaistoriaa

Maanmittauslaitoksen julkiset ortoilmakuvat alueelta käsittävät vanhimmillaan aineistoa vuosilta 1940, 1954 ja 1956. Ilmakuva-aineistot kertovat tuolloin vielä hyvin maatalousvaltaisesta ympäristöstä, jossa vesistöjen rannoillakin näkyy lähinnä suurehkojen peltojen ympäröivien tilakeskusten asema ja pihapiirien ulkorakennuskanta.



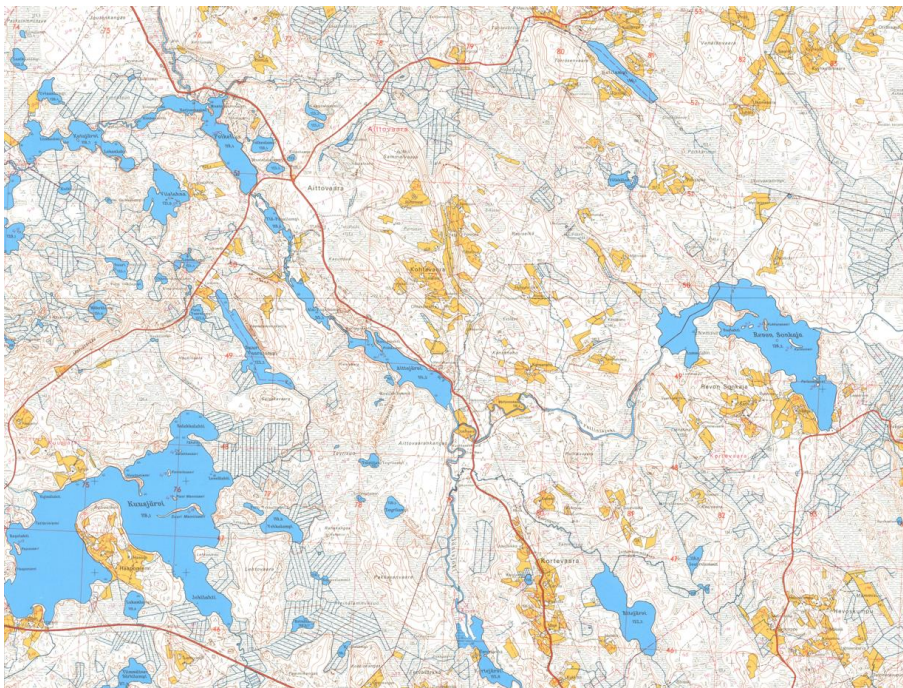
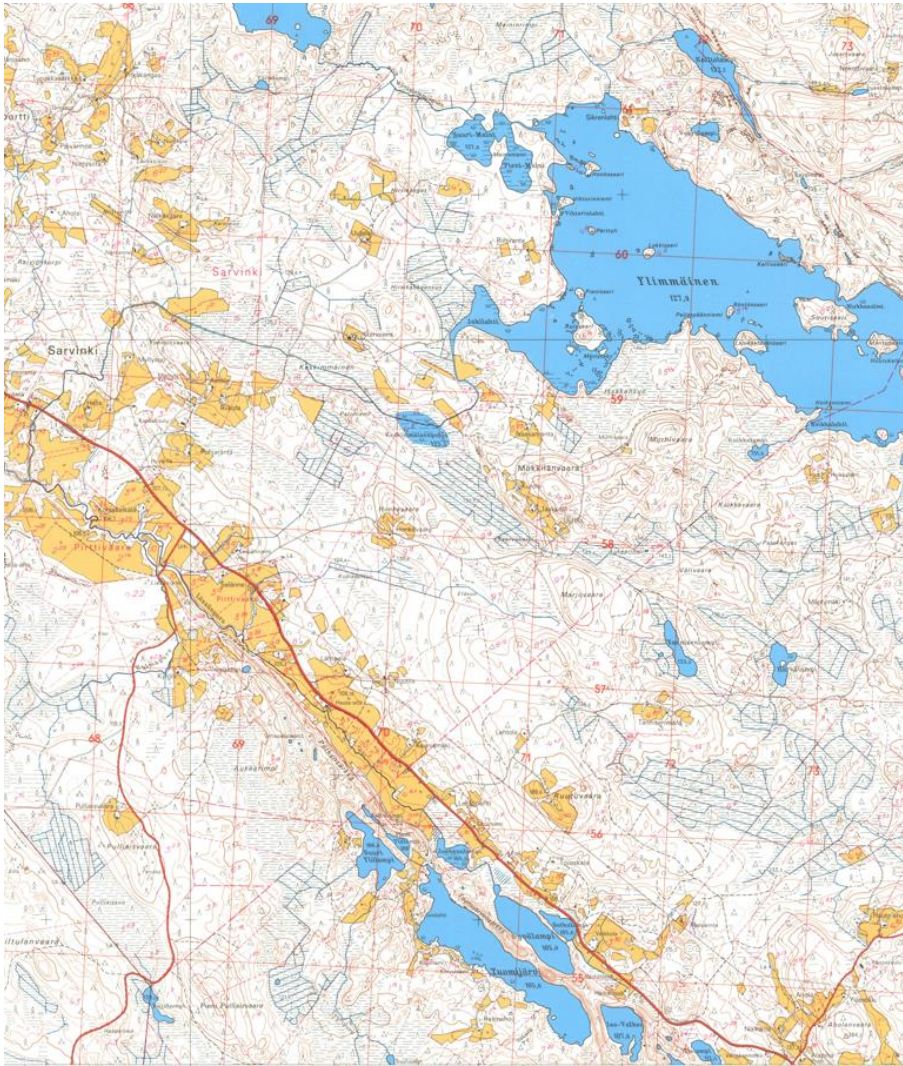
*Venäläisessä sotilastarkoituksiin laaditussa Suomen maantiekartassa vuodelta 1914 näkyvät Joensuusta Heinävaaran kautta Koveroon ja Tuupovaaraan ja Enosta Sarvingin kautta Koveroon ja Tuupovaaraan johtavat maantiet. Tarkastelualueen vesistöistä on esitetty Kuusjärvi ja Aittojärvi (A), Ylimmäinen (B) sekä Ylinen, Keskijärvi ja Palojärvi (C). Kansallisarkisto.*



Selkie, Lehtoinkylä, Röksä laajennetun senaatinkarttasarjan lehdellä (painettu 1917). Kontiolahden rajan eteläpuolella Ylinen, Malolampi, Syvälampi, Pirttilammet, Kortelampi, Uramo. Kansallisarkisto.

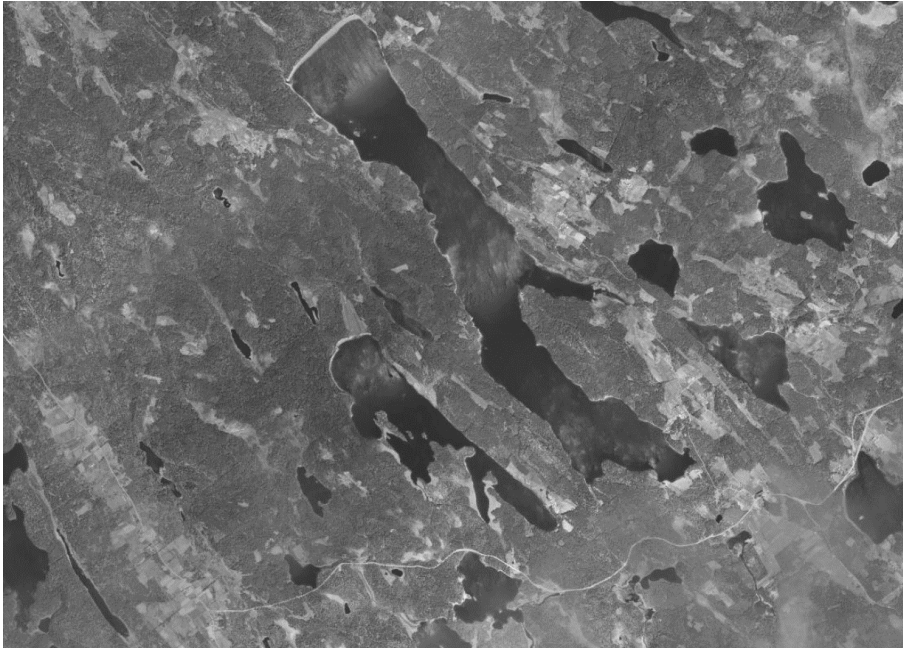


Senaatinkartan toisella aluetta kattavalla karttalehdellä Heinävaara ja Keskijärvi. Ylinen, Vehkalampi, Saarilampi, Kannelampi, Kivilampi, Heinälampi, Puksunlampi, Keskijärvi, Mäkrälampi, Löytöjärvi. Kansallisarkisto.



*Painetuissa peruskartoissa vuodelta 1974 näkyy 50 vuoden takainen rakentamistilanne, jossa pientilojen maatalouden harjoittaminen oli jo pitkään ollut jyrkässä laskussa ja järvien ja lampien virkistyskäyttö yleistymässä. Sarvinki, Aittovaara, Kortevaara, Revonkylä, Revon Sonkaja. Maanmittauslaitos.*





*Röksän, Keskijärven ja Löytöjärven maaliikenne perustui 1960-luvulle asti vanhaan Ilomantsin maantiehen Heinävaaran kautta Joensuusta itään. Ortoilmakuva 1940. Maanmittauslaitos.*



*Vartiala, Röksä, Ylinen. Pihapiiri Seliltä Keskijärvelle johtavan Ylisenjärventien varressa, josta tilustie venerantaan. Ortoilmakuva 1940. Maanmittauslaitos.*



*Vanha Ilomantsin maantie Kissapuron ja Aluslammen kohdalla, Keskijärvi. Ortoilmakuva 1940. Maanmittauslaitos.*



*Kivipuron saha (Koljola), Keskijärvi. Ortoilmakuva 1940. Maanmittauslaitos.*



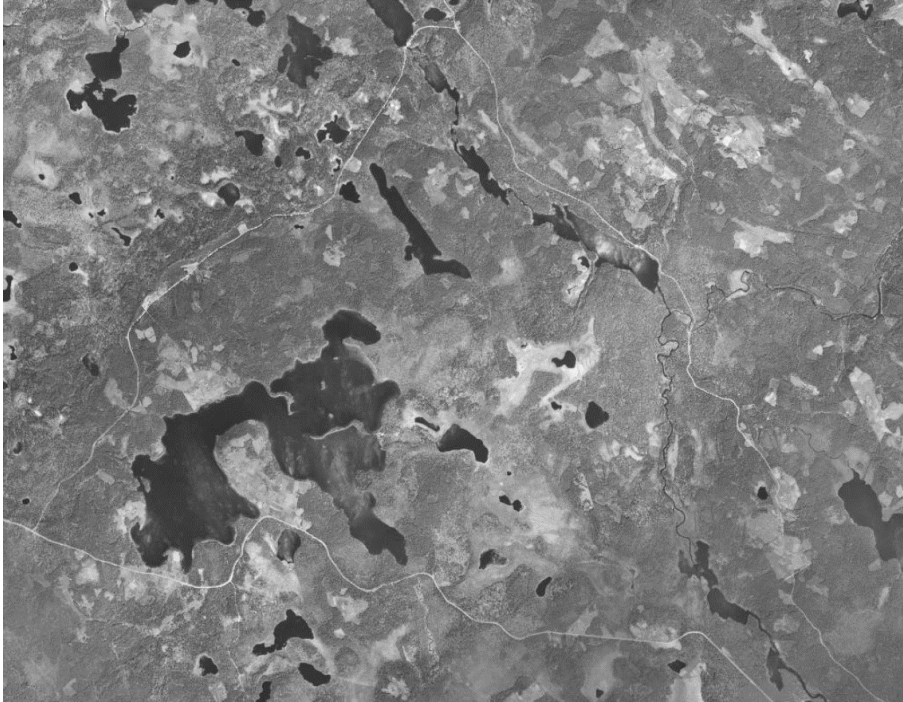
*Kannelvaaran vielä nykyiselläänkin säilyneitä pihapiirejä, Luntila, Pekkala, Kannellampi. Ortoilmakuva 1940. Maanmittauslaitos.*



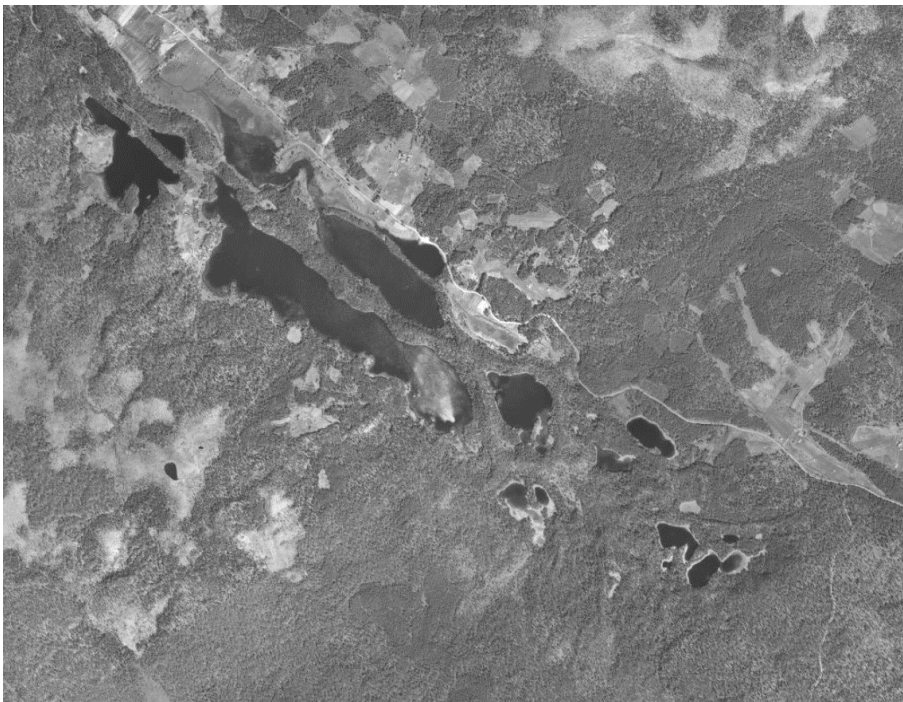
*Kuokkalan (Löytöjärven) hovi, Löytöjärvi. Ilomantsintietä on jo oikaistu.  
Ortoilmakuva 1940. Maanmittauslaitos.*



*Rantakylä, Palojärvi kuuluu jo selvästi Kiihtelysvaaran kyliin. Ortoilmakuva 1940. Maanmittauslaitos.*



*Kuusjärven ympäri kulkevista kyläteistä Aittovaaraan kulkeva Revonkyläntie, Sarvingintie ja vanha Ilomantsin maantie ovat säilyttäneet paikoitellen linjauksiaan osana paikallista tieverkkoa. Ortoilmakuva 1940. Maanmittauslaitos.*



*Mutkittelevaa vanhaa Sarvingintietä Tuomijärven kohdalla. Lammet ovat entisen lasketun Sarvinkijärven syvänteitä. Ortoilmakuva 1940. Maanmittauslaitos.*



*Autioniemi, Kuusjärvi. Vanha Ilomantsin maantie on kulkenut Hassilan ohi. Ortoilmakuva 1940. Maanmittauslaitos.*



*Hassila, Autioniemi, Kuusjärvi. Pihassa on yhä toinen asuinrakennus, eikä navettaa vielä ole. Ortoilmakuva 1940. Maanmittauslaitos.*



*Paasikosken mylly, Aittovaara. Vanha päärakennus on asuinkäytössä, eikä uittouomaa vielä ole. Ortoilmakuva 1940. Maanmittauslaitos.*



*Mäntypuron mylly, Pirttivaara. Suuri osa rakennuksista on sittemmin poistunut. Ortoilmakuva 1940. Maanmittauslaitos.*

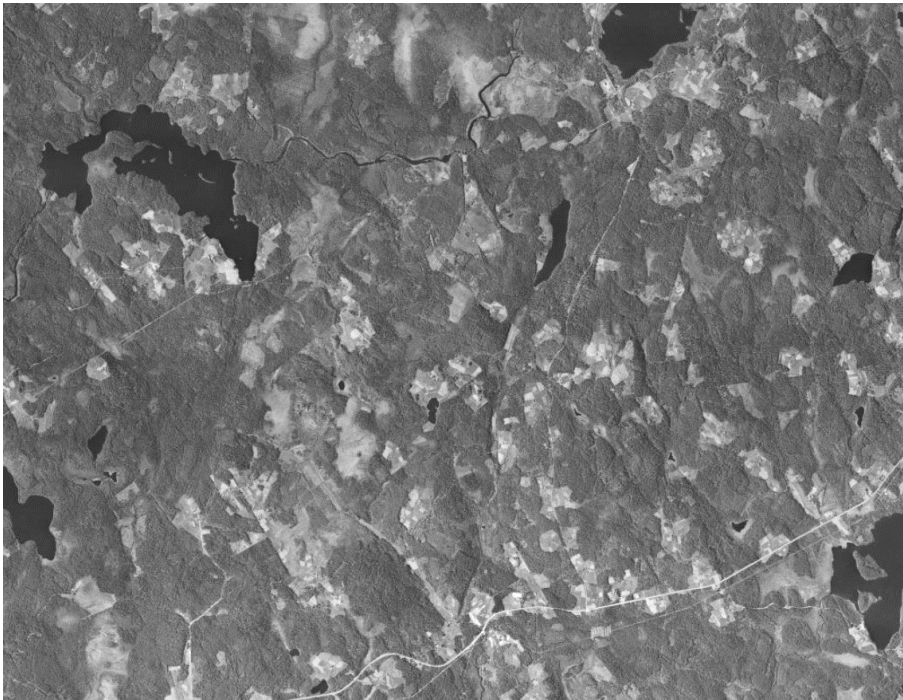


*Tuomijärvi ja lampia, Pirttivaara. Ortoilmakuva 1940. Maanmittauslaitos.*



*Tuomijärvi ja lampia, Pirttivaara. Asutus on hiljalleen tihentynyt. Ortoilmakuva 1954. Maanmittauslaitos.*





*Revon Sonkaja ja Sonkajanranta. Ortoilmakuva 1956. Maanmittauslaitos.*



*Väänälä, Revon Sonkaja. Ortoilmakuva 1954. Maanmittauslaitos.*



*Sonkajanranta, Sonkajanrannanjärvi. Keskellä kirkko. Ortoilmakuva 1956. Maanmittauslaitos.*



*Mattila, Sonkajanranta, Sonkajanrannanjärvi. Ortoilmakuva 1956. Maanmittauslaitos.*



*Ollila ja kansakoulu, Sonkajanranta, Sonkajanrannanjärvi. Ortoilmakuva 1956. Maanmittauslaitos.*

## Kohteet

**Kohdenumero** 1  
**Nimi** Rantala  
**Kiinteistö** 167-416-2-8  
**Vesistö** Ylinen  
**Kuvaus** 1800-luvun lopun pihapiiri rannassa  
**Rakennukset** Päärakennus  
Aitat, riihi, konevajat, kuivaamo,  
paja, venevaja. Vanha pihapiiri  
hienolla maisemapaikalla, josta  
laajat näkymät Ylisen yli  
Hiidenvaaralle ja Havukkavaaralle.  
**Tila** Vaihteleva

**Arvotus**  
**Merkintäsuositus**  
**Merkintätapa**  
**Merkinnän piirissä**  
**Muu suojelutilanne**

H RH M  
SR-2 (luokka 2)  
Kohdemerkintä, aluerajaus  
Kaikki rakennukset, pihapiiri



Kohdenumero	2	Arvotus	H RH M
Nimi	Säkkilä (Vartiala), Saapas	Merkintäsuositus	SR-1 (luokka 1)
Kiinteistö	167-416-1-21, 167-416-1-23	Merkintätapa	Kohdemerkintä, aluerajaus
Vesistö	Ylinen	Merkinnän piirissä	Kaikki rakennukset, pihapiiri
Kuvaus	Laaja pihapiiri ja rakennuksia rantaan saakka. Röksän kylän kantatalo 1600-luvulta lähtien.	Muu suojelutilanne	
Rakennukset	Päärakennus, aitat, riihi, konevajat. Kuivaamo, paja ja lato koivikkokiinteistöllä, entisellä rintapellolla.		
Tila	Vaihteleva		





Kohdenumero 3  
Nimi Vartialan kalaranta  
Kiinteistö 1:22, 876:1  
Vesistö Ylinen  
Kuvaus Laavu ja kalamaja. Kalamaja harvinainen rakennustyyppi.  
Rakennukset  
Tila Hyvä

Arvotus  
Merkintäsuositus  
Merkintätapa  
Merkinnän piirissä  
Muu suojelutilanne  
H RH M  
SR-1 (luokka 1)  
Kohdemerkintä, aluerajaus  
Kalamaja  
Maakunnallinen



**Kohdenumero** 4  
**Nimi** Vartialan karjamaja (Hilmanmetsä)  
**Kiinteistö** 167-416-1-12  
**Vesistö** Ylinen, länsiranta  
**Kuvaus** Laidunmaja järven vastarannalla.  
 Hieno vanha laidunmaasto  
 suojelualueetta. Sotien jälkeen  
 asuinkäytössä. Seurakunnalle  
 testamenttilahjoituksena. Hyvin  
 vanhassa asussa.  
**Rakennukset** Asuinrakennus ja savusauna, kaivo,  
 huussi.  
**Tila** Hyvä

**Arvotus**  
**Merkintäsuositus**  
**Merkintätapa**  
**Merkinnän piirissä**  
**Muu suojelutilanne**

H RH M  
 SR-1 (luokka 1)  
 Kohdemerkintä, aluerajaus  
 Koko kokonaisuus  
 Maakunnallinen









Kohdenumero 5  
 Nimi Rukoushuone (SLEY) (Kukkarinne)  
 Kiinteistö 167-416-1-26  
 Vesistö Vehkalampi  
 Kuvaus Rukoushuone  
 Rakennukset Rukoushuone kylätien varressa näkyvällä paikalla. Keskijärventien toisella puolella Röksän leirimaja.  
 Tila Hyvä

Arvotus H RH M  
 Merkintäsuositus SR-2 (luokka 2)  
 Merkintätapa Kohdemerkintä  
 Merkinnän piirissä Rukoushuone  
 Muu suojelutilanne



Kohdenumero 6  
 Nimi Keskijärven seurantalo, kylätalo  
 Kiinteistö 167-412-10-7  
 Vesistö Ylinen  
 Kuvaus 1930. Käytössä kylätalona. Vuokrakäyttöä. Leimallinen rakennus kyläkuvassa. Kunnostettu 2000-luvulla.  
 Rakennukset Keskijärven seurantalo  
 Tila Hyvä

Arvotus H RH M  
 Merkintäsuositus Ei rantavyöhykkeellä  
 Merkintätapa  
 Merkinnän piirissä  
 Muu suojelutilanne



Kohdenumero	7	Arvotus	H M
Nimi	Pajapuro	Merkintäsuositus	Ei
Kiinteistö	167-416-1-1	Merkintätapa	
Vesistö	Lopotinpuro	Merkinnän piirissä	
Kuvaus	Asuinpihapiiri. Röksän asutusta 1951.	Muu suojelutilanne	
Rakennukset			
Tila	Hyvä		



Kohdenumero	8	Arvotus	H
Nimi	Hiidenlahti	Merkintäsuositus	Ei
Kiinteistö	167-412-10-42	Merkintätapa	
Vesistö	Ylinen	Merkinnän piirissä	
Kuvaus	Asuinpihapiiri	Muu suojelutilanne	
Rakennukset			
Tila	Hyvä		



Kohdenumero	9	Arvotus	H
Nimi	Hiidenniemen loma-asutus	Merkintäsuositus	Ei
Kiinteistö	Useita	Merkintätapa	
Vesistö	Ylinen	Merkinnän piirissä	
Kuvaus	Pääasiassa modernia mökkirakentamista. Osaan pihosta ei pääsyä.	Muu suojelutilanne	
Rakennukset			
Tila	Hyvä		



Kohdenumero 10  
Nimi Leppälä  
Kiinteistö 167-416-6-18  
Vesistö Syvälampi  
Kuvaus Vaatimaton saunamaja  
Rakennukset  
Tila Kohtalainen

Arvotus H  
Merkintäsuositus Ei  
Merkintätapa  
Merkinnän piirissä  
Muu suojelutilanne



**Kohdenumero** 11  
**Nimi** Keskijärven entinen koulu  
(Iltarusko)  
**Kiinteistö** 167-412-11-36  
**Vesistö** Ylinen  
**Kuvaus** Alakoulukäytössä 1990-luvun  
alkuun  
**Rakennukset** Kansakoulu 1950-luvulta,  
ulkorakennus. Koulurakennuksen  
rakennushistoriallinen arvo  
kokonaisuudessa. Hieno  
maisemapaiikka Ylisen eteläpäässä.  
**Tila** Erittäin heikkokuntoinen  
opettajanasunto-osa, heikot  
säilymisnäkyvät.

**Arvotus** H RH M  
**Merkintäsuositus** SR-2 (luokka 2)  
**Merkintätapa** Kohdemerkintä  
**Merkinnän piirissä** Koulurakennus  
**Muu suojelutilanne**



Kohdenumero	12	Arvotus	M
Nimi	Kalanviljelylaitos (Keskijärvi)	Merkintäsuositus	Ei merkintää
Kiinteistö	167-412-22-0	Merkintätapa	
Vesistö	Ylinen, Kissapuro	Merkinnän piirissä	
Kuvaus	Asuinrakennus noin 1950-luvulta. Suojapuusto peittää järvinäkymiä.	Muu suojelutilanne	
Rakennukset	Asuinrakennus, tuotantorakennuksia		
Tila	Hyvä		



Kohdenumero	13	Arvotus	H RH M
Nimi	Vanha Ilomantsin maantie (Hepopurontie)	Merkintäsuositus	s-aluemerkintä
Kiinteistö	Useita	Merkintätapa	Aluerajaus
Vesistö	Ylinen, Aluslampi, Heinälampi, Kivilampi, puroja ja ojia	Merkinnän piirissä	Vanhan maantien ympäristö
Kuvaus	Perinteistä rakennuskantaa ja maisemaa vanhan maantien ympäristössä. Laaja tieympäristökokonaisuus. Tie kehittynyt kesätieksi 1800-luvun toisella puoliskolla, rakennettu maantieksi 1900-1914. Ilomantsintien oikaisu on rauhhoittanut tieosuuden.	Muu suojelutilanne	
Rakennukset	Mukana erikseen kohteet __		
Tila	Hyvä		



Monenikäistä rakennuskantaa ilman erityisiä suojeluarvoja.



Siltarakenteita. Kissapuro, Hepopuro.

Kohdenumero	14	Arvotus	H RH M
Nimi	Hepopuron silta	Merkintäsuositus	SR-1
Kiinteistö	167-412-11-30	Merkintätapa	Kohdemerkintä
Vesistö	Hepopuro	Merkinnän piirissä	Siltarakenne
Kuvaus	Lohkokivinen maantien holvikaarisilta vuodelta 1937. Vuosiluku kaiverrettu.	Muu suojelutilanne	Maakunnallinen
Rakennukset			
Tila	Hyvä		



Kohdenumero	15	Arvotus	H RH M
Nimi	Annala	Merkintäsuositus	SR-2 (luokka 2)
Kiinteistö	167-412-10-19	Merkintätapa	Kohdemerkintä, aluerajaus
Vesistö	Aluslampi	Merkinnän piirissä	Pihapiirin rakennukset
Kuvaus	Vanhakantainen asuinpihapiiri vanhan maantien varressa. Vapaa- ajankäytössä.	Muu suojelutilanne	
Rakennukset	Asuinrakennus, aitta, ranta sauna.		
Tila	Kohtalainen. Kattorakenteet riskitekijä.		







Kohdenumero 16  
Nimi Kuikkala  
Kiinteistö 167-412-10-15  
Vesistö Aluslampi, nimetön lampare  
Kuvaus Asuinpihapiiri vanhan maantien varressa. Asuinkäytössä.  
Rakennukset Asuinrakennus, ulkorakennuksia.  
Tila Hyvä.

Arvotus  
Merkintäsuositus  
Merkintätapa  
Merkinnän piirissä  
Muu suojelutilanne

H RH M  
SR-2 (luokka 2)  
Kohdemerkintä, aluerajaus  
Pihapiirin rakennukset



Kohdenumero 17  
Nimi Suviranta  
Kiinteistö 167-412-10-72  
Vesistö Aluslampi  
Kuvaus Asuinpihapiiri vanhan maantien varressa. Vapaa-ajankäytössä.  
Rakennukset Loma-asunto, ulkorakennuksia.  
Tila Hyvä.

Arvotus  
Merkintäsuositus  
Merkintätapa  
Merkinnän piirissä  
Muu suojelutilanne

H M  
Ei



**Kohdenumero** 18  
**Nimi** Saario  
**Kiinteistö** 167-412-10-73  
**Vesistö** Aluslampi  
**Kuvaus** Vanhakantainen asuinpihapiiri vanhan maantien varressa. Arviolta 1900-luvun alku. Vapaa-ajankäytössä.  
**Rakennukset** Asuinrakennus, aitta, vaja, rantasauna, kellari.  
**Tila** Kohtalainen. Ulkorakennusten kattorakenteet riskitekijä.

**Arvotus**  
**Merkintäsuositus**  
**Merkintätapa**  
**Merkinnän piirissä**  
**Muu suojelutilanne**

H RH M  
 SR-2 (luokka 2)  
 Kohdemerkintä, aluerajaus  
 Pihapiirin rakennukset



**Kohdenumero** 19  
**Nimi** Sillankorva  
**Kiinteistö** 167-412-10-39  
**Vesistö** Kissapuro  
**Kuvaus** Rintamamiestalo vanhan maantien varressa. Vapaa-ajankäytössä.  
**Rakennukset** Asuinrakennus, rantasauna.  
**Tila** Hyvä.

**Arvotus**  
**Merkintäsuositus**  
**Merkintätapa**  
**Merkinnän piirissä**  
**Muu suojelutilanne**

H M  
 SR-2 (luokka 2)  
 Kohdemerkintä, aluerajaus  
 Pihapiirin rakennukset

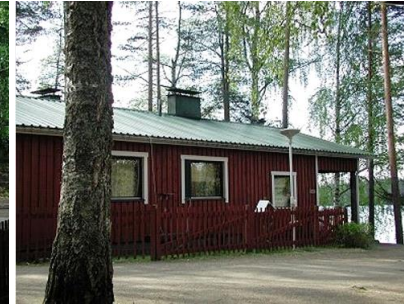


Kohdenumero 20  
Nimi Soramäki  
Kiinteistö 167-412-10-55  
Vesistö Heinälampi  
Kuvaus Asuinpihapiiri vanhan maantien varressa. Noin 1920-30-luvun asu. Vapaa-ajankäytössä.  
Rakennukset Asuinrakennus, rantasauna, pihasauna, vaja.  
Tila Hyvä.

Arvotus H RH M  
Merkintäsuositus SR-2 (luokka 2)  
Merkintätapa Kohdemerkintä, aluerajaus  
Merkinnän piirissä Pihapiirin rakennukset  
Muu suojelutilanne



Kohdenumero	21	Arvotus	H M
Nimi	Metsästysmaja	Merkintäsuositus	Ei.
Kiinteistö	167-412-11-7	Merkintätapa	
Vesistö	Kivilampi	Merkinnän piirissä	
Kuvaus	Metsästysmaja. Ensimmäinen maja 1938. Pohjois-Karjalan Metsästys- ja Ampumaseura ry/Joensuun Urheilumetsästäjien Maja Oy /P-K:n Kennelmiehet ry.	Muu suojelutilanne	
Rakennukset	Kokoontumisrakennuksia ja -rakennelmia.		
Tila	Hyvä.		



**Kohdenumero** 22  
**Nimi** Koljola  
**Kiinteistö** 167-412-11-2  
**Vesistö** Kivipuro  
**Kuvaus** Asuinpihapiiri vanhan maantien varressa. Asuinrakennus 1860. Kuisti noin 1910-luku, henkilöhistoriasta juontuvia rautatieläisvaikutteita. Ikkunat 1961. Aiemmin jokirannassa 1910-luvulla rakennettu saha. Vapaa-ajankäytössä.  
**Rakennukset** Asuinrakennus, savusauna, aitta, vierasmaja tmv. (korvannut aiemman saunarakennuksen).  
**Tila** Hyvä.

**Arvotus**  
**Merkintäsuositus**  
**Merkintätapa**  
**Merkinnän piirissä**  
**Muu suojelutilanne**

H RH M  
 SR-1 (luokka 1)  
 Kohdemerkintä, aluerajaus  
 Pihapiirin rakennukset



Aiemmasta inventoinnista, poistunut:



Kohdenumero 23  
Nimi Luntila  
Kiinteistö 167-412-1-10  
Vesistö Kannellampi  
Kuvaus Asuinpihapiiri vanhassa asussa.  
Vapaa-ajankäytössä.  
Rakennukset Asuinrakennus, navetta, aitta,  
kellari, rantasauna, aitta. Kauniit  
maisemat. Tie on aiemmin kulkenut  
pihapiirin läpi.  
Tila Kohtalainen.

Arvotus H RH M  
Merkintäsuositus SR-2 (luokka 2)  
Merkintätapa Kohdemerkintä, aluerajaus  
Merkinnän piirissä Pihapiirin rakennukset  
Muu suojelutilanne







**Kohdenumero** 24  
**Nimi** Pekkala  
**Kiinteistö** 167-412-3-13  
**Vesistö** Kannellampi  
**Kuvaus** Asuinpihapiiri vanhassa asussa.  
Vapaa-ajankäytössä.  
**Rakennukset** Asuinrakennus, navetta, aitta,  
kellari, rantasauna. Kauniit  
maisemat. Kylätie on kulkenut  
aiemmin pihapiirin halki, josta on  
muistumana puistokuja.  
**Tila** Hyvä.

**Arvotus**  
**Merkintäsuositus**  
**Merkintätapa**  
**Merkinnän piirissä**  
**Muu suojelutilanne**

H RH M  
SR-1 (luokka 1)  
Kohdemerkintä, aluerajaus  
Pihapiirin rakennukset





**Kohdenumero** 25  
**Nimi** Vehkavaara  
**Kiinteistö** 167-412-8-13  
**Vesistö** Silmälampi (Keskijärvi)  
**Kuvaus** Kahdesta liittyvästä asuinpihapiiristä toinen korkealla töyräällä näkymättömissä tieltä. Vehkavaara on sukutila paikalla 1800-luvun alusta. Asuinrakennus 1900-luvun alusta ja 1960-luvun asussa. Ulkorakennuksia vanhassa asussa, jopa 1800-luku. Vapaa-ajankäytössä.  
**Rakennukset** Asuinrakennus, navetta, aittoja, riihi, sauna.  
**Tila** Hyvä.

**Arvotus**  
**Merkintäsuositus**  
**Merkintätapa**  
**Merkinnän piirissä**  
**Muu suojelutilanne**

H RH M  
SR-1 (luokka 1)  
Kohdemerkintä, aluerajaus  
Kaikki





Naapuri Onnela 8:5



Kohdenumero 26  
Nimi Riihiranta  
Kiinteistö 167-415-8-4  
Vesistö Palojärvi  
Kuvaus Ilmeisesti loma-asunnoksi  
muokattu siirretty riihirakennus.  
1800-l./1900-l. alkupuoli.  
Kansallisromanttistyyppisiä  
muotoja ja ratkaisuja, mutta  
todennäköisesti uudempi.  
Paikallisesti erikoinen iästään  
riippumatta.  
Rakennukset Loma-asunto  
Tila Kohtalainen

Arvotus  
Merkintäsuositus  
Merkintätapa  
Merkinnän piirissä  
Muu suojelutilanne

H RH M  
SR-2 (luokka 2)  
Kohdemerkintä, aluerajaus  
Lomarakennus



Kohdenumero	27	Arvotus	H M
Nimi	Ryhälä	Merkintäsuositus	Ei
Kiinteistö	167-415-9-7	Merkintätapa	
Vesistö	Palojärvi	Merkinnän piirissä	
Kuvaus	Maatalouspihapiiri. Hienot näkymät.	Muu suojelutilanne	
Rakennukset	Useita		
Tila	Kohtalainen		



**Kohdenumero** 28  
**Nimi** Kuokkala (Tammela)  
**Kiinteistö** 167-418-2-36  
**Vesistö** Löytöjärvi  
**Kuvaus** Entinen Pesolan hovi eli  
Löytöjärven hovi. Rakennuspaikka  
1695, hoviksi 1700-luvun lopulla.  
Kuokkala 1962, Tammela 1999.  
Suuri päärakennus, useita vanhoja  
ulkorakennuksia. Päärakennus  
1923.  
**Rakennukset** Asuinrakennus, ulkorakennus, aitta,  
riihi  
**Tila** Hyvä

**Arvotus** H RH M  
**Merkintäsuositus** SR-1 (luokka 1)  
**Merkintätapa** Kohdemerkintä, aluerajaus  
**Merkinnän piirissä** Päärakennus, ulkorakennukset  
**Muu suojelutilanne** Maakunnallinen



Kohdenumero	29	Arvotus	H RH M
Nimi	Löytöpiha	Merkintäsuositus	SR-2 (luokka 2)
Kiinteistö	167-418-6-1	Merkintätapa	Kohdemerkintä, aluerajaus
Vesistö	Löytöjärvi	Merkinnän piirissä	Päärakennus, pihapiiri
Kuvaus	Asuinpihapiiri vanhassa asussa.	Muu suojelutilanne	
Rakennukset	Asuinrakennus, uudempia ulkorakennuksia. Kapealla kaistalla Ilomantsintien ja järven välissä. Useammanikäisiä muutoksia, perinteinen perusilme 1900-luvun alusta.		
Tila	Hyvä.		



Kohdenumero	30	Arvotus	H RH
Nimi	Kaspila	Merkintäsuositus	SR-1
Kiinteistö	167-412-4-19	Merkintätapa	Kohdemerkintä
Vesistö	Löytöjärvi	Merkinnän piirissä	Aitta
Kuvaus	1700-luvun aitta asuinpihapiirissä, vanhoja ulkorakennuksia. Liittyy paikallisen sissijohtajan elämänvaiheisiin.	Muu suojelutilanne	
Rakennukset			
Tila	Hyvä.		



**Kohdenumero** 31  
**Nimi** Haaponiemi  
**Kiinteistö** 167-433-2-30  
**Vesistö** Kuusjärvi  
**Kuvaus** Asuinpihapiiri vanhassa asussa hienolla paikalla, loma-asuinkäytössä. Asutushistoriaa tunnetaan ainakin 1900-luvun taitteesta lähtien. Kunnostettu erityisesti 1990-luvulta alkaen.  
**Rakennukset** Päärakennus, aitta, sauna, rantasauna, riihi. Navetta poistunut.  
**Tila** Hyvä.

**Arvotus** H RH M  
**Merkintäsuositus** SR-1 (luokka 1)  
**Merkintätapa** Kohdemerkintä, aluerajaus  
**Merkinnän piirissä** Kaikki rakennukset, pihapiiri  
**Muu suojelutilanne**





Kohdenumero	32	Arvotus	H RH M
Nimi	Rantala, Lumpela	Merkintäsuositus	Ei
Kiinteistö	167-433-2-12, 167-433-2-28	Merkintätapa	
Vesistö	Kuusjärvi	Merkinnän piirissä	
Kuvaus	Varhaista hyvin säilynyttä modernia kesämökkityyppiä noin 1960-luvun vaihteesta.	Muu suojelutilanne	
Rakennukset	Mökkejä ulkorakennuksineen		
Tila	Hyvä.		



Kohdenumero 33  
 Nimi Kuikas  
 Kiinteistö 167-433-2-33  
 Vesistö Kuusjärvi  
 Kuvaus Maatalouspihapiiri 1920-luvun alkupuolelta/1900-luvun puolivälin asussa.  
 Rakennukset Päärakennus, aitta, navetta, riihi  
 Tila Hyvä

Arvotus H M  
 Merkintäsuositus Ei  
 Merkintätapa Aluerajaus  
 Merkinnän piirissä Pihapiiri  
 Muu suojelutilanne



Kohdenumero 34  
 Nimi Lahtela  
 Kiinteistö 167-433-1-34  
 Vesistö Kuusjärvi  
 Kuvaus Asuinpihapiiri Ilomantsintien varressa. Muutoksia.  
 Rakennukset Päärakennus, aitta.  
 Tila Kohtalainen

Arvotus H M  
 Merkintäsuositus Ei  
 Merkintätapa Aluerajaus  
 Merkinnän piirissä Pihapiiri  
 Muu suojelutilanne



Kohdenumero 35  
 Nimi Peltola  
 Kiinteistö 167-418-6-45  
 Vesistö Hiiretynjärvi  
 Kuvaus Asuinpihapiiri metsälammen  
 rannassa. 1900-luku, muutoksia  
 Rakennukset Asuinrakennus, ulkorakennuksia  
 Tila Kohtalainen

Arvotus H  
 Merkintäsuositus Ei  
 Merkintätapa  
 Merkinnän piirissä  
 Muu suojelutilanne



Kohdenumero 36  
 Nimi Kuusela  
 Kiinteistö 167-418-6-39  
 Vesistö Hiiretynjärvi  
 Kuvaus Asuinpihapiiri  
 Rakennukset Loma-asunto  
 Tila Hyvä

Arvotus  
 Merkintäsuositus Ei  
 Merkintätapa  
 Merkinnän piirissä  
 Muu suojelutilanne



Kohdenumero 37  
 Nimi Rantala  
 Kiinteistö 167-418-6-50  
 Vesistö Hiiretynjärvi  
 Kuvaus Jälleenrakennuskauden asuinen  
 pihapiiri  
 Rakennukset  
 Tila Hyvä

Arvotus  
 Merkintäsuositus Ei  
 Merkintätapa  
 Merkinnän piirissä  
 Muu suojelutilanne



Kohdenumero	38	Arvotus	
Nimi	Mäntylä	Merkintäsuositus	Ei
Kiinteistö	167-418-6-41	Merkintätapa	
Vesistö	Hiiiretynjärvi	Merkinnän piirissä	
Kuvaus	Uudempaa erikoista lomarakentamista. Korkea aitta.	Muu suojelutilanne	
Rakennukset	Loma-asunto		
Tila	Hyvä		

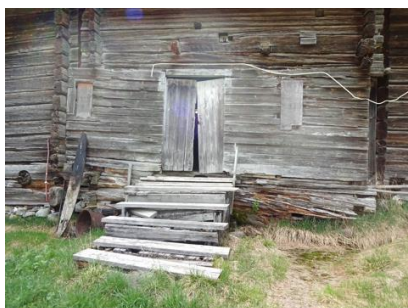


Kohdenumero 39  
Nimi Pihlaja  
Kiinteistö 167-433-1-25  
Vesistö Kuusjärvi  
Kuvaus Asuinrakennus 1946. Aiemmin paikalla paritupatyypinen rakennus, jossa majatalo 1700-luvulla.  
Rakennukset Asuinrakennus, ulkorakennus  
Tila Hyvä.

Arvotus H RH M  
Merkintäsuositus SR-2 (luokka 2)  
Merkintätapa Kohdemerkintä, aluerajaus  
Merkinnän piirissä Rakennukset, pihapiiri  
Muu suojelutilanne



Kohdenumero	40	Arvotus	H RH M
Nimi	Hassila	Merkintäsuositus	Ei – kaava-alueen ulkopuolella
Kiinteistö	167-433-3-9	Merkintätapa	
Vesistö	Kuusjärvi	Merkinnän piirissä	
Kuvaus	Asuinpihapiiri hyvin vanhassa asussa. Merkittävä kohde arvokkaalla paikalla. Päärakennus osaksi 1700-luvun asussa (tupa). Porstua ja kamarit 1820. Sulkanurkkainen aitta. Edustaa pitkälti itäkarjalaista rakentamistapaa.	Muu suojelutilanne	Maakunnallinen
Rakennukset	Päärakennus, aitta, navetta, sauna, pihasauna, riihi, vaja, lato		
Tila	Säilynyt. Museokunnossa.		







Inventointikuvia 2001:





**Kohdenumero** 41  
**Nimi** Tammenkorva  
**Kiinteistö** 167-433-4-7  
**Vesistö** Mäntypuro  
**Kuvaus** Asuinpihapiiri 1900-luvun alun asussa. Loma-asuinkäytössä. Pihalla kasvaa tammi. Pihapiiri liittyy Mäntykosken myllyn toimintaan.  
**Rakennukset** Asuinrakennus, ulkorakennus, sauna, vajoja  
**Tila** Säilynyt

**Arvotus** H RH M  
**Merkintäsuositus** SR-2  
**Merkintätapa** Kohdemerkintä, aluerajaus  
**Merkinnän piirissä** Kaksi vierekkäistä pihapiiriä.  
**Muu suojelutilanne**



**Kohdenumero** 42  
**Nimi** Myllypuro  
**Kiinteistö** 167-438-7-0  
**Vesistö** Mäntypuro  
**Kuvaus** Asuinpihapiiri vanhalla paikalla. Loma-asuinrakennus ulkorakennuksineen on entinen Mäntykosken myllyn myllytupa. Myllyrakenteet on purettu.  
**Rakennukset**  
**Tila** Hyvä

**Arvotus** H M  
**Merkintäsuositus** SR-2  
**Merkintätapa** Kohdemerkintä, aluerajaus  
**Merkinnän piirissä** Kaksi vierekkäistä pihapiiriä.  
**Muu suojelutilanne**



Kohdenumero 43  
Nimi Pitkäjärvi  
Kiinteistö 167-438-2-13  
Vesistö Pitkäjärvi  
Kuvaus Maatalouspihapiiri rannalla. Noin 1900-luvun alusta. Muutoksia, mutta säilynyt yleisilme.  
Rakennukset Asuinrakennus, aitta, navetta, sauna, kota  
Tila Hyvä

Arvotus H M  
Merkintäsuositus s-aluerajaus  
Merkintätapa Aluerajaus  
Merkinnän piirissä Pihapiiri  
Muu suojelutilanne



**Kohdenumero** 44  
**Nimi** Tuomilahti  
**Kiinteistö** 167-438-1-2  
**Vesistö** Tuomijärvi  
**Kuvaus** Laaja asuinpihapiiri, jossa runsaasti rakennuskantaa vanhassa asussa. Erityisesti vanha asuinrakennus alkuperäisessä 1800-luvun asussa. Uudempi asuinrakennus jälleenrakennustyyppiä.  
**Rakennukset** Kaksi asuinrakennusta, aittoja, saunoja, kellari  
**Tila** Hyvä.

**Arvotus** H RH M  
**Merkintäsuositus** SR-2 (luokka 2)  
**Merkintätapa** Kohdemerkintä, aluerajaus  
**Merkinnän piirissä** Kaikki rakennukset, pihapiiri  
**Muu suojelutilanne**



**Kohdenumero** 45  
**Nimi** Tuomijärven pienasutus  
**Kiinteistö** Useita  
**Vesistö** Tuomijärvi  
**Kuvaus** Laajalti vanhempaa pienasutusta, joka nykyisin asuin- ja loma-asuinkäytössä. Rakentunut osin 1900-luvun alkupuoliskolla ja täydentynyt jälleenrakennuskaudella.  
**Rakennukset** Lukuisia  
**Tila** Hyvä

**Arvotus** H RH M  
**Merkintäsuositus** s-aluearajaus  
**Merkintätapa** Aluearajaus  
**Merkinnän piirissä** Aluekokonaisuus kylätien varressa  
**Muu suojelutilanne**



Koivuharju 2:19



Tuomilahti

2:23



Teeriharju

2:22



Kariniemi

1:13



Koivuniemi

1:25



Rasinaho 1:1



Kohdenumero	46	Arvotus	H RH M
Nimi	Paasikoski	Merkintäsuositus	SR-1 (luokka 1)
Kiinteistö	167-434-4-10	Merkintätapa	Kohdemerkintä, aluerajaus
Vesistö	Paasikoski, Jänisjoki (Ylä-Paasilampi, Ala-Paasilampi)	Merkinnän piirissä	Aluekokonaisuus rakennuksineen ja rakenteineen
Kuvaus	Myllykokonaisuus. Alkuperäinen mylly 1862. Myös sahatoimintaa ja puutavarakauppaa. Sotien jälkeen vesiturbiini ja omavaraista sähköntuotantoa. Vesimyllyn koneisto paikallaan, vieressä uittouoma. Kunnostettu ympäristökeskuksen tuella.	Muu suojelutilanne	Maakunnallinen
Rakennukset	Jälleenrakennuskauden asuinrakennus, vanha asuinrakennus täydennetty varastoksi/katokseksi. Myllyrakennus, varastorakennuksia, sauna, siirretty aitta.		
Tila	Hyvä		





Kohdenumero 47  
Nimi Härkinmylly  
Kiinteistö 167-434-1-7  
Vesistö Pulliaisjoki  
Kuvaus Vanhakantainen  
myllytuparakennus pellon keskellä.  
Ei tietä.  
Rakennukset Tupa, vaja  
Tila Heikkokuntoinen

Arvotus H M  
Merkintäsuositus SR-2 (Luokka 2)  
Merkintätapa Kohdemerkintä  
Merkinnän piirissä Kaksi rakennusta  
Muu suojelutilanne





Kohdenumero 48  
Nimi Revonkylän koulu (Purola)  
Kiinteistö 167-439-8-65  
Vesistö Kotilampi, Louhenpuro  
Kuvaus Noin 1900-luvun alun kansakoulutyyppiä. Koulu toiminnassa vuoteen 1992.  
Rakennukset Koulurakennus, uudempi asuinrakennus, klassistishenkinen ulkorakennus. Asuinkäytössä.  
Tila Hyvä

Arvotus H RH M  
Merkintäsuositus SR-2 (luokka 2)  
Merkintätapa Kohdemerkintä, aluerajaus  
Merkinnän piirissä  
Muu suojelutilanne



Kohdenumero 49  
Nimi Törrölä  
Kiinteistö 167-434-10-19  
Vesistö Kotilampi  
Kuvaus Suuri tilakeskus säilyneessä 1800-luvun asussa. Päärakennuksen ikkunat uusittu muutamia vuosikymmeniä sitten.  
Rakennukset Asuinrakennus, ulkorakennuksia  
Tila Kohtalainen

Arvotus H RH M  
Merkintäsuositus SR-2 (luokka 2)  
Merkintätapa Kohdemerkintä, aluerajaus  
Merkinnän piirissä  
Muu suojelutilanne



Kohdenumero 50  
Nimi Leppärinne  
Kiinteistö 167-424-2-20  
Vesistö Revon Sonkaja  
Kuvaus Asuinpihapiiri noin 1950-luvulta.  
Rakennukset Asuinrakennus ja ulkorakennuksia.  
Tila Hyvä

Arvotus H  
Merkintäsuositus Ei  
Merkintätapa  
Merkinnän piirissä  
Muu suojelutilanne



Kohdenumero 51  
Nimi Väänälä  
Kiinteistö 167-424-5-14  
Vesistö Revon Sonkaja  
Kuvaus Kruununtorppa Korteveaara 1,  
perintötilaksi 1856. Avaralla  
paikalla suuren tilan tilakeskus.  
Rakennukset Päärakennus, aitta, navetta, vajoja.  
Tila Hyvä

Arvotus H RH M  
Merkintäsuositus SR-2 (luokka 2)  
Merkintätapa Kohdemerkintä, aluerajaus  
Merkinnän piirissä  
Muu suojelutilanne





Kohdenumero 52  
Nimi Ruohola  
Kiinteistö 167-424-5-12  
Vesistö Revon Sonkaja  
Kuvaus Jälleenrakennuskauden pihapiiri  
Rakennukset Päärakennus, ulkorakennuksia  
Tila Hyvä

Arvotus H  
Merkintäsuositus Ei  
Merkintätapa  
Merkinnän piirissä  
Muu suojelutilanne



Kohdenumero 53  
Nimi Ollila  
Kiinteistö 167-430-8-1  
Vesistö Sonkajanrannanjärvi  
Kuvaus Maatalouspihapiiri  
Rakennukset Päärakennus, ulkorakennuksia  
Tila Hyvä

Arvotus H M  
Merkintäsuositus Ei  
Merkintätapa  
Merkinnän piirissä  
Muu suojelutilanne



Kohdenumero	54	Arvotus	H RH M
Nimi	Sonkajanrannan entinen koulu (Läksymäki)	Merkintäsuositus	Ei
Kiinteistö	167-430-8-6	Merkintätapa	
Vesistö	Sonkajanrannanjärvi	Merkinnän piirissä	
Kuvaus	Entinen koulurakennus tyhjiillään. Eteläpäädyn tiiliverhous romahtanut. Yhteys rantaan kylätien yli.	Muu suojelutilanne	
Rakennukset	Koulu, ulkorakennus		
Tila	Heikkokuntoinen		



Kohdenumero	55	Arvotus	H M
Nimi	Mattila, Käpyniemi	Merkintäsuositus	Ei
Kiinteistö	167-430-1-4, 167-430-1-20	Merkintätapa	
Vesistö	Sonkajanrannanjärvi	Merkinnän piirissä	
Kuvaus	Asuinrakennus ja maatalan pihapiiri kylätien varressa näkyvällä paikalla. Aiemmin laaja tilakeskus.	Muu suojelutilanne	
Rakennukset	Useita		
Tila	Kohtalainen, hyvä		



**Kohdenumero** 56  
**Nimi** Sonkajanrannan kirkko, Kirkkotupa  
**Kiinteistö** 167-430-7-21, 167-430-7-20  
**Vesistö** Sonkajanrannanjärvi  
**Kuvaus** Ortodoksinen kirkko 1915 ja kirkkotupa 2006. Sovinnon risti 1988. Hieno maisemapaikka. Vieressä aiemmin sijainnut ortodoksinen koulu.  
**Rakennukset** Kirkko ja kirkkotupa  
**Tila** Hyvä

**Arvotus** H RH M  
**Merkintäsuositus** SRK, s-aluearjaua  
**Merkintätapa** Kohdemerkintä, aluearjaua  
**Merkinnän piirissä** Rakennukset ja avoin ympäristö  
**Muu suojelutilanne** Valtakunnallinen



## Arvotus

Kohteet on arvotettu selvityksessä erityisesti osayleiskaavoitustarpeita silmällä pitäen.

Alustavaa arviointia on tehty jo katselmuksella silmämääräisesti tarkastellen, ja erityisesti tyyppillistä, tavanomaista sotienjälkeistä rakennuskantaa on jätetty selvityksen ulkopuolelle. Paino on ollut kohteissa, joiden kohdalla on arvioitu olleen tarvetta arvioida niiden mahdollinen suojelustatus erityisesti, koska kyseessä on suppeasti vain vesistöjen rantavyöhykkeille rajautuva rantaosayleiskaavahanke. Näiden kohteiden kohdalla on arvioitu niiden tyyppillisyyttä, historiallista ja rakennushistoriallista ilmeikkyyttä ja kertovuutta sekä maisemallista ja sijainnin perusteella edustavaa asemaa.

Alueella on erityisesti paikallisesti arvokasta rakennuskantaa. Muutamia maakunnallisesti arvotettuja kohteita lukuun ottamatta kaavatasolla huomioitavissa kohteissa ei ole suurta laadullista hajontaa. Kohteita on alustavasti arvotettu kahteen mahdolliseen merkintäluokkaan:

- SR-1 Edustavat, hyvin säilyneet ja ehyet kohdekokonaisuudet, joilla on merkittävää paikallista arvoa. Kohteilla on erityisesti rakennushistoriallista ja historiallista, mutta usein myös keskeistä maisemallista arvoa. Merkinnän alle on sisällytetty myös maakunnalliset kohteet.
- SR-2 Paikallisesti hienot yksittäiset kohteet, joilla on erityisesti maisemallista ja historiallista arvoa. Kohteet voivat olla tärkeitä kokonaisuuden osina. Useissa kohteissa on merkittävä määrä kiinnostavaa monipuolista rakennuskantaa ja ajallista kerrostumaa.

Lisäksi Sonkajanrannan ortodoksinen kirkko on erillislailla valmiiksi suojeltu (SRK). pienellä s-rajausehdotuksella viitataan myös kohteisiin, joiden laajuus kaavakartalla on mahdollisesti tarpeen tarkentaa erillisellä rajausmerkinnällä.

Tämän lisäksi on esitetty kaksi yhtenäistä aluekokonaisuutta, Tuomijärven lampiasutuksen ja Heinävaara-Keskijärvi -maantien (Vanha Ilomantsintie) aluekokonaisuudet.

Maisemallisen rakeisuuden ja tarkastelualueen suppeuden vuoksi ei ole nostettu esiin muita maisemallisia kokonaisuuksia tai esimerkiksi tärkeitä näkymiä tai maisematiloja. Mainitut kaksi aluekokonaisuutta rakentuvat yhtenäisille vesistövyöhykkeille lampineen ja niiden välisine puroomineen, joten niiden rajaukset on mahdollista kaavavaiheessa kartalla myös esittää.

Tämä selvitys on tarkoitettu osayleiskaavojen perusselvitysmateriaaliksi. Erillinen arviointi kaavalla mahdollisesti suojeltaviksi tai säilytettäväksi tai jatkossa huomioonotettaviksi esitettävien kohteiden ja rajausten osalta tehdään osayleiskaavojen laadinnan yhteydessä.

## Lähteet

Lähdeaineistoa ei ole tarkasti eritelty julkaistavaa selvitystä varten kohteisiin liittyvän osittain henkilötietoihin liittyvän sisällön vuoksi.

### **Suulliset lähteet**

Paikallisia ja asukkaita

### **Kirjallisuuslähteet**

Yleispiirteisesti paikallishistoriaa sivuavat teokset ja selvitykset

### **Internet- ja intranetlähteet, viitattu kesällä 2021**

Useita yleispiirteisiä sanahakuja etupäässä paikannimillä

Pohjois-Karjalan museo  
<https://pohjoiskarjalann museo.fi/>

Joensuun kaupunki  
<https://www.joensuu.fi/laadinnassa-olevat-kaavat/>  
Kaupungin tietokannat

### **Kuvalähteet**

Kansallisarkisto  
<http://digi.narc.fi/>

Paikkatietoikkuna  
Maanmittauslaitos  
<http://www.paikkatietoikkuna.fi/>

Museovirasto  
<http://kuvakokoelmat.fi/>

Joensuun kaupunki  
Kaupunkirakennepalvelut  
Päivi Mujunen, Santeri Korhonen 2021  
Rakennusinventointitietokannat 2003