

ENO-TUUPOVAARA RANTAOSAYLEISKAAVA

Kaavaselostus



Kuva Tuomijärveltä

SISÄLLYSLUETTELO

1	JOHDANTO	3
2	RANTAOSAYLEISKAAVA-ALUE	5
3	PERUSTIEDOT	6
3.1	SUUNNITTELUTILANNE	6
3.2	MAANOMISTUS	12
3.3	TYÖPAIKAT	12
3.4	PALVELUT	12
3.5	LIIKENNE	13
3.6	YHDYSKUNTATEKNIikka.....	13
4	LUONNONYMPÄRISTÖN JA MAISEMAN OMINAISPIIRTEET	14
4.1	KALLIO- JA MAAPERÄ.....	14
4.2	TOPOGRAFIA	14
4.3	VESISTÖT	15
4.4	PIENVEDET	15
4.5	POHJAVESIALUEET.....	15
4.6	MAISEMARAKENNE JA MAISEMAKUVA	16
4.7	PIENILMASTO	17
5	RAKENNETTU KULTTUURIYMPÄRISTÖ JA KIINTEÄT MUINAISJÄÄNNÖKSET	17
6	ELIÖMAANTIETEELLISET ERITYISPIIRTEET JA ALUEEN LUONNONYMPÄRISTÖN YLEISKUVAUS	19
7	ARVOKKAAT LUONTOKOhteET	20
7.1	NATURA 2000–ALUEET	20
7.2	SUOJELUOHJELMIEN KOhteET	21
7.3	KALLIOSUOJELUKOhteET.....	21
7.4	ARVOKKAAT MOREENIMUODOSTUMAT JA HARJUT	21
7.5	LUONNONSUOJELUALUEET.....	22
7.6	VALTAKUNNALLISESTI JA KANSAINVÄLISESTI TÄRKEÄT LINTUALUEET – FINIBA/IBA.....	22
7.7	MUUT ARVOKKAAT LUONTOKOhteET	22
8	TAVOITTEET	23
8.1	VALTAKUNNALLISET ALUEIDENKÄYTTÖTAVOITTEET	23
8.2	JOENSUUN KAUPUNGIN STRATEGIASTA JOHDETUT TAVOITTEET (KV 15.11.2021)	23
8.3	RANTAOSAYLEISKAAVAN TAVOITTEET	23
9	RANTAOSAYLEISKAAVA JA SEN PERUSTEET	24
9.1	YLEISTÄ.....	24
9.2	MITOITUS	24
10	ALUEVARAUSTEN JA KAAVAMÄÄRÄYSTEN PERUSTELUT MAANKÄYTTÖLUOKITTAIN	28
10.1	ASUMINEN JA LOMA-ASUMINEN	28
10.2	PALVELUALUEET	29
10.3	VIRKISTYSALUEET JA -REITIT	29
10.4	LIIKENNE	29
10.5	SUOJELU- JA ERITYISKOhteET.....	30

10.6	ARVOKKAAT LUONTOKOhteET	31
10.7	MAA- JA METSÄTALOUSVALTAISET ALUEET	31
10.8	VESIALUEET	32
10.9	MUUT MERKINNÄT	32
11	VAIKUTUSTEN ARVIOINTI	32
11.1	YLEISTÄ	32
11.2	VAIKUTUKSET ALUE- JA YHDYSKUNTARAKENTEeseen, YHDYSKUNTATALOUTEEN JA LIIKENTEeseen	32
11.3	VAIKUTUKSET KAUPUNKIKUVAAN, MAISEMAAN, KULTTUURIPERINTÖÖN JA RAKENNETTUUN YMPÄRISTÖÖN	33
11.4	VAIKUTUKSET LUONNONYMPÄRISTÖÖN	33
11.5	VAIKUTUKSET IHMISTEN ELINOLOIHIN JA -YMPÄRISTÖÖN	34
12	TOTEUTTAMINEN	35
12.1	RAKENTAMINEN RANTAOSAYLEISKAAVA-ALUEELLA	35
12.2	YHDYSKUNTATEKNIikka	35
13	SUUNNITTELUVAIHEET JA OSALLISTUMINEN	35
13.1	VIREILLETULO	35
13.2	VALMISTELU- JA LUONNOSVAIHE	36
13.3	OSAYLEISKAAVAHDOTUS	36

LIITTEET

1. Osallistumis- ja arviointisuunnitelma
2. Vireilletulovaiheen palaute ja kaavoituksen vastineet
3. Luonnosvaiheen palaute ja kaavoituksen vastineet
4. Emätilatarkastelu
5. Luonto- ja maisemaselvitys
6. Rakennushistoriaselvitys
7. Arkeologinen inventointi
8. Ehdotusvaiheen palaute ja kaavoituksen vastineet

1 JOHDANTO

Eno-Tuupovaara rantaosayleiskaavan laatiminen käynnistyi kaupunkirakennelautakunnan päätöksellä 20.12.2016 § 276. Alueelle laaditaan maankäyttö- ja rakennuslain 72 §:n mukainen oikeusvaikutteinen osayleiskaava. Kaavalla ratkaistaan suunnittelualueen rantarakentaminen emätilatarkastelun sekä luonto- ja maisemaselvityksen, arkeologisen inventoinnin ja rakennetun kulttuuriympäristön selvityksen pohjalta. Ranta-alueilla osayleiskaavaa käytetään rakennusluvan myöntämisen perusteena MRL 72 §:n mukaisesti.

Hankkeen vireille tulosta on kerrottu joulukuussa 2016 ilmestyneessä Joensuun Uutisiin sisältyvässä kaavoituskatsauksessa.

Kaavahanke viedään läpi kolmivaiheisena. Ensimmäisessä vaiheessa (vireilletulovaihe) laadittiin osallistumis- ja arviointisuunnitelma ja kerättiin lähtötietoja. Osallistumis- ja arviointisuunnitelma oli nähtävänä 23.3. – 13.4.2017. Hankkeen esittelytilaisuudet pidettiin Enon palvelupisteellä 5.4.2017 ja Tuupovaaran palvelupisteellä 6.4.2017.

Toisessa vaiheessa laadittiin selvitysten pohjalta rantaosayleiskaavaluonnos, joka asetettiin julkisesti nähtäville lautakunnan hyväksymisen jälkeen. Rantaosayleiskaavaluonnoksesta pyydettiin tarpeelliset lausunnot. Kaavaluonnos oli nähtävänä 27.2.-30.3.2020. Hankkeen esittelytilaisuudet pidettiin Enon palvelupisteellä 11.3.2020 ja Tuupovaaran palvelupisteellä 12.3.2020.

Tarpeellisten korjausten ja muutosten jälkeen laadittiin rantaosayleiskaavaehdotus, joka oli julkisesti nähtävillä 17.02.-21.03.2022. Ehdotuksesta pyydettiin tarpeelliset lausunnot.

Kaupunginvaltuusto päättää rantaosayleiskaavan hyväksymisestä.

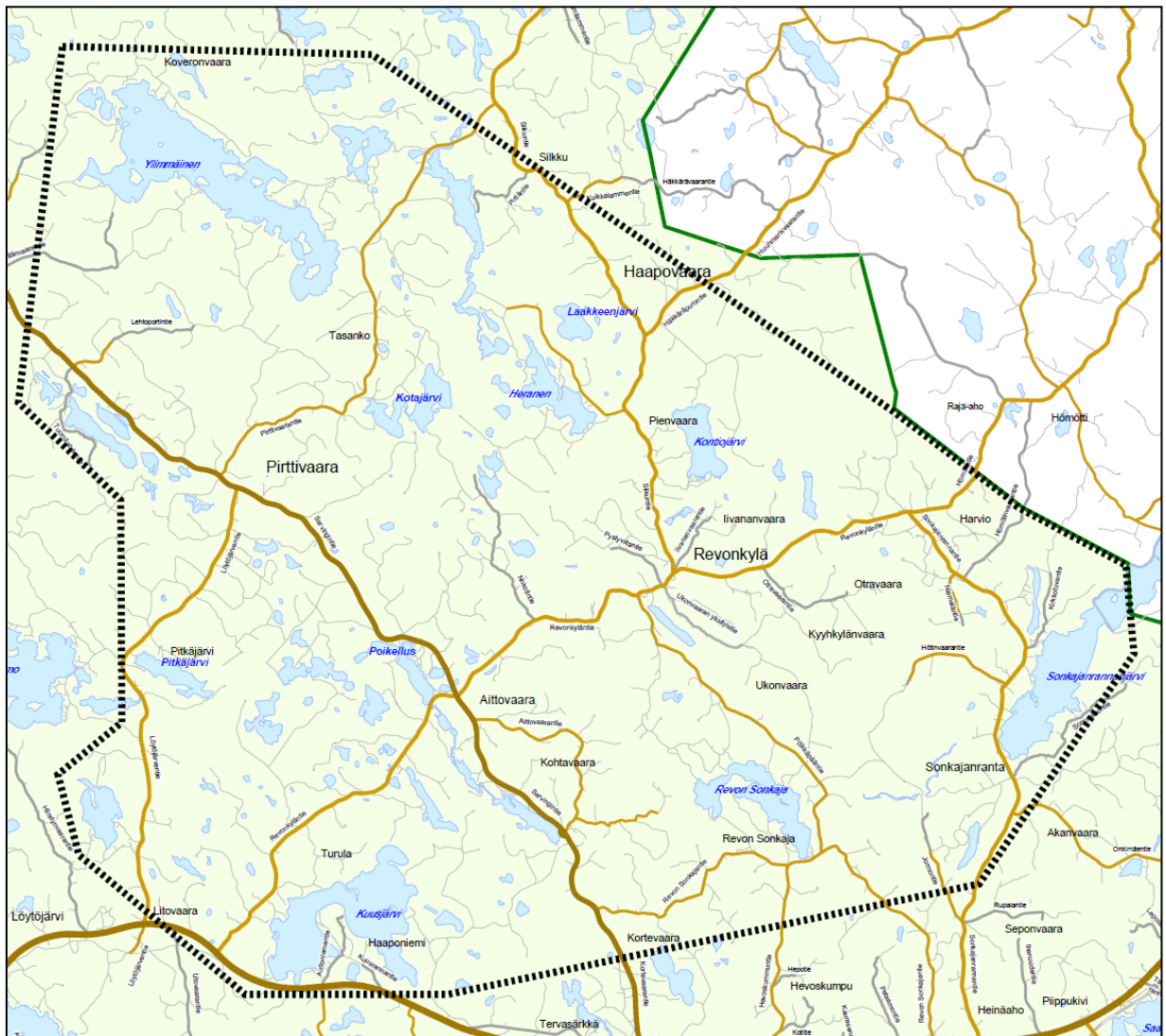


Kaavaprosessi

2 RANTAOSAYLEISKAAVA-ALUE

Suunnittelualueeseen kuuluu entisen Enon kunnan eteläpuolisen alueen vesistöjä ja entisen Tuupovaaran kunnan pohjoispuolisen alueen vesistöjä. Suunnittelualue rajautuu pohjoisessa Ylimmäisen ja Paavilan pohjoisosiin, koillisessa ja idässä Ilomantsin kunnan rajaan, Silkkuun ja Harvioon, etelässä Ilomantsintien, Kortevaaran ja Kuusjärven alueisiin, lounaassa Hiiretynjärven ympäristöön ja luoteessa Tuomijärven ja Sarvingin kylän alueisiin. Suunnittelualueen pinta-ala on noin 48,5 km².

Suunnittelualueella olevien järvien, suurempien lampien ja osasta jokien oikaistun (mitattu 50 metrin janoina) rantaviivan pituus on noin 162 kilometriä ja mitoitusrantaviivan pituus on noin 92 kilometriä. Mitoituksessa eivät ole mukana pienet alle kolmen hehtaarin suuruiset lammet, kapeat joet ja purot. Rantaviivan mitoituksen periaatteet on esitetty luvussa 9.2.



Kuva 1. Suunnittelualueen raja.

3 PERUSTIEDOT

3.1 SUUNNITTELUTILANNE

Valtakunnalliset alueidenkäyttötavoitteet

Valtioneuvosto teki päätöksen valtakunnallisista alueidenkäyttötavoitteista 14.12.2017. Valtakunnalliset alueidenkäyttötavoitteet ovat osa maankäyttö- ja rakennuslain mukaista alueidenkäytön suunnittelujärjestelmää.

Alueidenkäyttötavoitteiden avulla taitetaan yhdyskuntien ja liikenteen päästöjä, turvataan luonnon monimuotoisuutta ja kulttuuriympäristön arvoja sekä parannetaan elinkeinojen uudistumismahdollisuuksia. Niillä myös sopeudutaan ilmastonmuutoksen seurauksiin ja sään ääri-ilmiöihin.

Alueidenkäyttötavoitteiden tehtävänä on:

- varmistaa valtakunnallisesti merkittävien seikkojen huomioon ottaminen maakuntien ja kuntien kaavoituksessa sekä valtion viranomaisten toiminnassa,
- auttaa saavuttamaan maankäyttö- ja rakennuslain ja alueidenkäytön suunnittelun tavoitteet, joista tärkeimmät ovat hyvä elinympäristö ja kestävä kehitys,
- toimia kaavoituksen ennakoivan ja vuorovaikutteisen viranomaisytyön välineenä valtakunnallisesti merkittävässä alueidenkäytön kysymyksissä sekä
- edistää kansainvälisten sopimusten täytäntöönpanoa Suomessa.

Maankäyttö- ja rakennuslain mukaan tavoitteet on otettava huomioon ja niiden toteuttamista on edistettävä maakunnan suunnittelussa, kuntien kaavoituksessa ja valtion viranomaisten toiminnassa.

Tämän rantaosayleiskaavan laatimisen kannalta merkittäviä tavoitteita ovat seuraavat:

- varmistaa valtakunnallisesti merkittävien seikkojen huomioon ottaminen maakuntien ja kuntien kaavoituksessa sekä valtion viranomaisten toiminnassa,
- auttaa saavuttamaan maankäyttö- ja rakennuslain ja alueidenkäytön suunnittelun tavoitteet, joista tärkeimmät ovat hyvä elinympäristö ja kestävä kehitys.

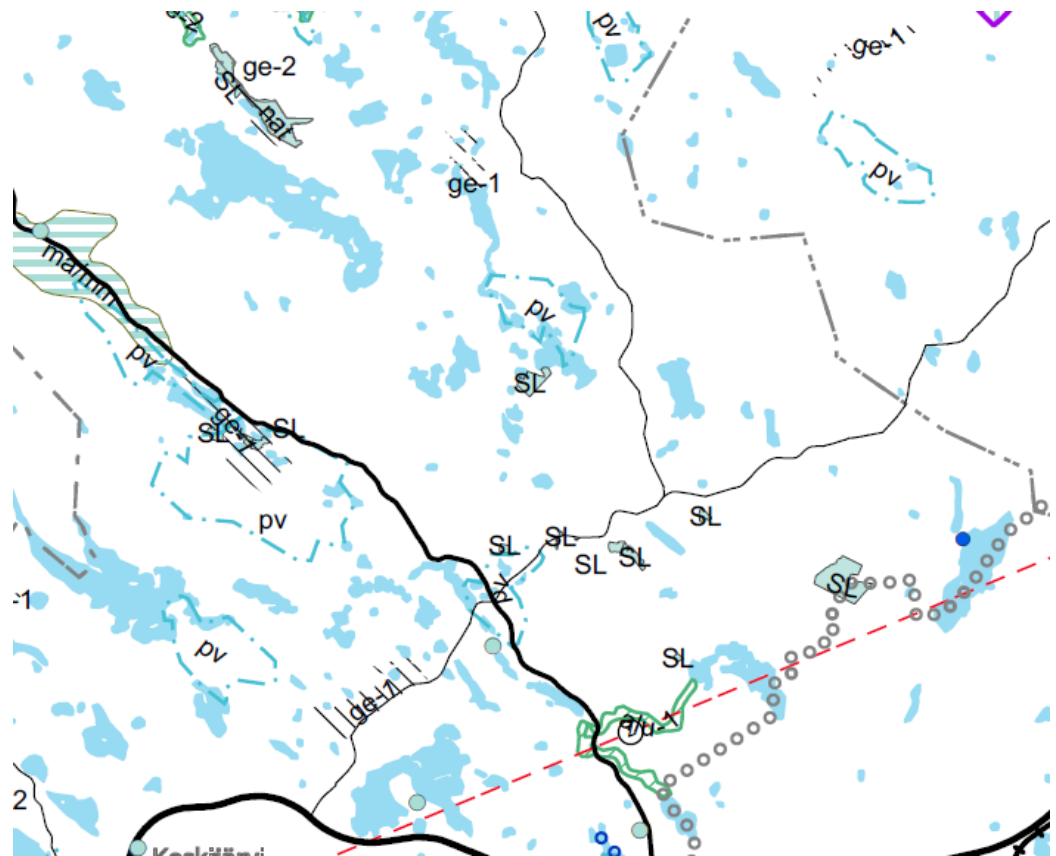
Maakuntakaava

Maakuntakaavassa esitetään alueiden käytön ja yhdyskuntarakenteen periaatteet ja osoitetaan maakunnan kehittämisen kannalta tarpeellisia alueita. Aluevarauksia osoitetaan vain siltä osin ja sillä tarkkuudella kuin alueiden käyttöä koskevien valtakunnallisten ja maakunnallisten tavoitteiden kannalta taikka useamman kuin yhden kunnan alueiden käytön yhteen sovittamiseksi on tarpeen (MRL 25 §).

Uusi Pohjois-Karjalan maakuntakaava 2040 on hyväksytty maakunta-valtuuston kokouksessa 7.9.2020. Maakuntakaava on luonteeltaan kokonaismaakuntakaavan tarkistus eli tavoitteena on ollut saattaa maakuntakaava ajan tasalle ja yksiin kansiin. Kaavatyössä on käyty läpi aiempien vaihemaakuntakaavojen ajantasaisuus. Näiden tarkistusten ohella kaava sisältää myös uusia maankäyttöteemoja. Kokonaisvaltainen käsittely antaa hyvät mahdollisuudet pohtia maakuntakaavan strategisuutta ja maankäytön ylikunnallista, maakunnallista ja valtakunnallista merkitystä.

Suunnittelualueella ovat seuraavat voimassa olevat maakuntakaavan merkinnät:

- maiseman vaalimisen kannalta maakunnallisesti tärkeä alue (ma/mm)
- maakunnallisesti merkittävä rakennettu kulttuuriympäristö (ma/km)
- kiinteä muinaisjäännös (sm)
- tärkeä tai vedenhankintaan soveltuva pohjavesialue (pv)
- maa- ja metsätalousvaltainen alue, jolla on erityisiä ympäristöarvoja, arvokas geologinen muodostuma tai maa-aineslain tarkoittama kaunis maisematalousvaltainen alue, jolla on erityisiä ympäristöarvoja, arvokas geologinen muodostuma tai maa-aineslain tarkoittama kaunis maisema (MY-hs).
- arvokas harju- tai moreenialue (ge-1)
- arvokas kallioalue (ge-2)
- luonnonsuojelualue (SL) ja kohdemerkinnällä luonnonsuojelukohde (SL)
- Natura 2000 –verkostoon kuuluva alue (nat)
- ohjeellinen pääsähkölinja 110 kV yhteystarve (--(z)--)
- ohjeellinen moottorikelkkailureitti



Kuva 2. Ote Pohjois-Karjalan maakuntakaava 2040:stä

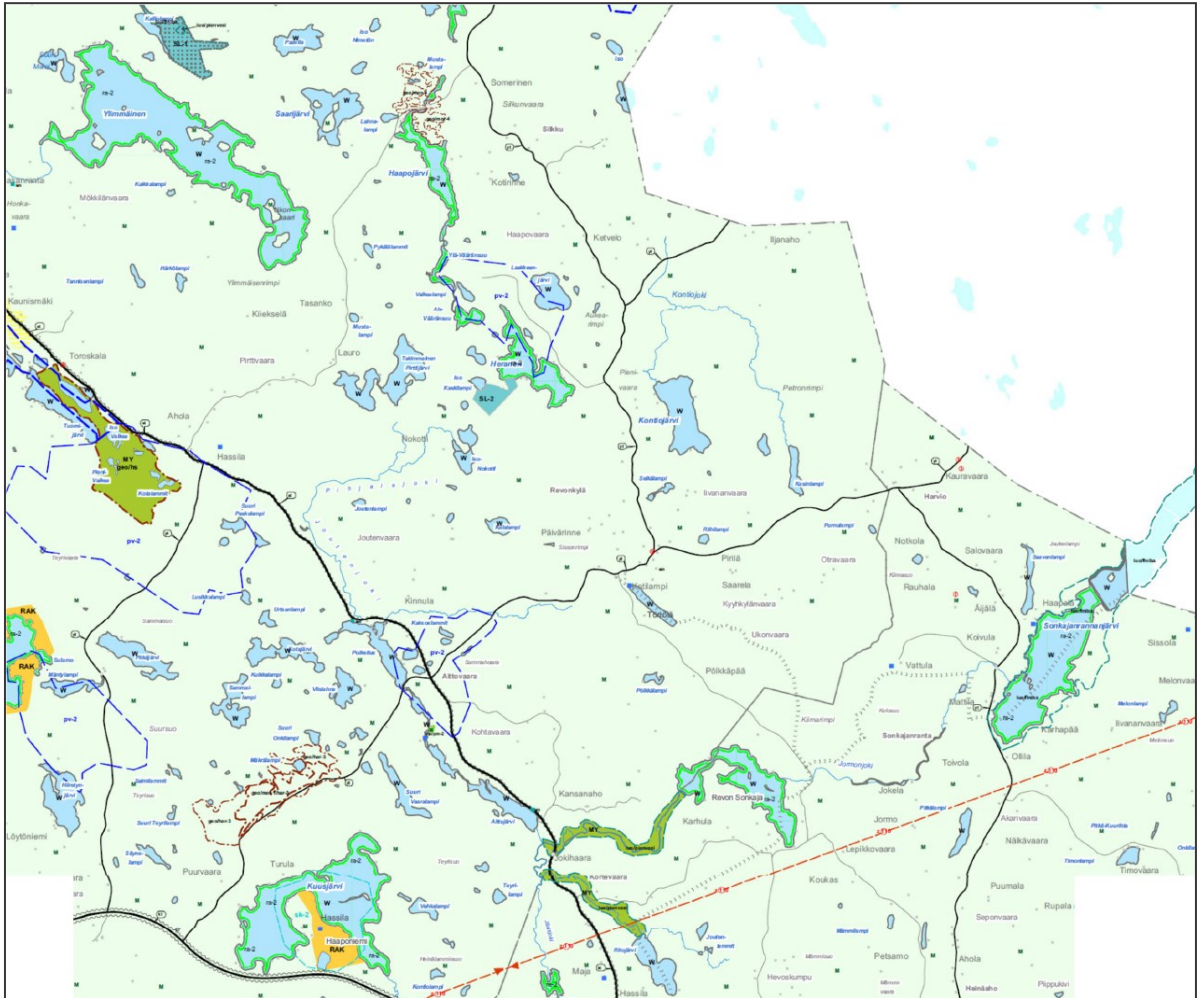
Joensuun seudun yleiskaava 2020

Joensuun seudun seutuvaltuusto päätti 2.12.2008 Joensuun, Kontiolahden, Liperin, Outokummun ja Polvijärven kuntien alueelle laaditun yhteisen yleiskaavan hyväksymisestä. Kaava tuli voimaan 14.1.2010.

Joensuun seudun yhteisen yleiskaavan laatimisen keskeisenä tavoitteena on ollut suunnitella toiminnallisesti yhtenäisen kaupunkiseudun maankäyttö yleispiirteisellä tasolla yhtenä kokonaisuutena ja siten hallita paremmin seudun kehittymistä vetovoimaiseksi, kilpailukykyiseksi ja yhdyskuntarakenteeltaan tarkoituksenmukaiseksi.

Joensuun seudun yleiskaavan mukaan ranta-alueiden maankäyttö on tarkoitus suunnitella yksityiskohtaisemmalla kaavalla.

Seudun yleiskaava sisältää määräykset rantarakentamisen tavasta, kuten etäisyydet rantaviivasta, rakentamisen määrä ja rakennuspaikan vähimmäiskoko. Nämä ohjaavat suoraan rakentamista.



Kuva 3. Ote Joensuun seudun yleiskaava 2020:sta.

Suunnittelualuetta koskevat seuraavat merkinnät:

- maa- ja metsätalousvaltainen alue (M)
- ranta-asemakaavoitettu alue (RAK)
- normaalin mitoituksen rantarakentamisen vyöhyke (ra-2)
- maisemallisesti arvokas peltoalue (mp)
- geomorfologisesti arvokas harjualue (geo/har-3)
- geomorfologisesti arvokas moreenialue (geo/mor-4)
- harjusuojeluohjelmaan kuuluva alue (geo/hs)
- pohjavesialue (pv-1, pv-2)
- maa- ja metsätalousalue, jolla on erityisiä maisema- tai ympäristöarvoja (MY)
- seudullisesti merkittävä rakennuskulttuurikohde
- kiinteä muinaisjäännös (sm)
- luonnonsuojelualue (SL-1)
- seudullinen luonnonsuojelualue (SL-2)
- kansallisesti tärkeiksi inventoidut linnustoalueet (luo/finiba)
- pienvesi-inventoinnin kohteet (luo/pienvesi)

- moottorikelkkaura tai -reitti
- suunniteltu 110 kV suurjännitelinjan sijainti (z 110)
- kantatie (kt), seututie (st) ja yhdystie (yt)

Pohjois-Karjalan maakuntakaavan ja Joensuun seudun yleiskaava 2020:n tavoitteet toteutuvat tässä rantaosayleiskaavassa.

Asemakaavat

Suunnittelualueella on voimassa Aution ja Hassilan tilojen ranta-
asemakaava Kuusjärven rannalla.

Rakennusjärjestys

Joensuun kaupungin rakennusjärjestys on hyväksytty kaupunginvaltuustossa 25.1.2010 § 10 ja se on tullut voimaan 1.4.2010. Kaupunginvaltuusto on hyväksynyt uuden rakennusjärjestyksen 27.1.2020 ja päättänyt, että se tulee voimaan 1.3.2020.

Rakennuskiellot

Alueella ei ole voimassa rakennuskielloja.

Pohjakartta

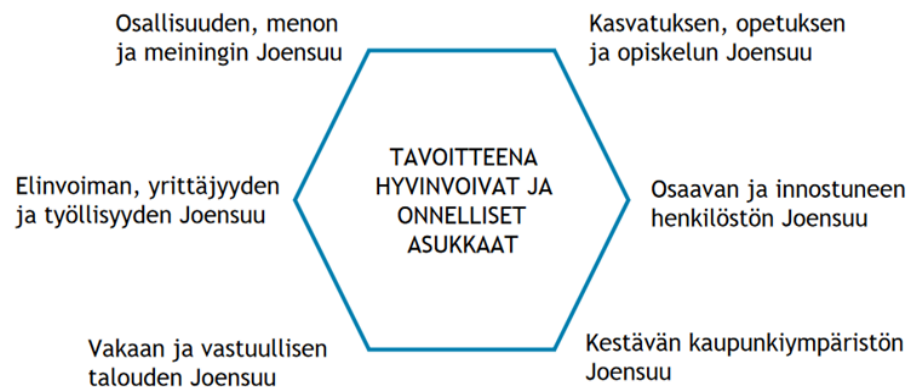
Rantaosayleiskaava on laadittu 1:10 000 mittakaavaan maastokartta-
pohjalle.

Joensuun Strategia

Joensuun strategia 2021–2025 on nimeltään ”Joensuu – Idän houkuttelevin” (KV 15.11.2021 § 126). Kaupungin eri toimialat, hyvinvointi, elinvoima ja kaupunkiympäristö tukevat toisiaan ja strategian teemoja. Strategia koskee koko kaupunkikonsernia yhtiöineen ja liikelaitoksineen.

Toiminnan perustana on mm. vastuullinen taloudenpito, yritysystävällisyys ja hyvinvoivat ja onnelliset asukkaat. Tärkeimmät toimintaa ohjaavat arvot ovat toimiminen yhdessä, yhdenvertaisesti, rohkeasti ja kestävästi. Asukkaiden onnellisuudelle, terveydelle ja hyvinvoinnille luodaan strategian myötä parempia edellytyksiä.

STRATEGISET PAINOPISTEET



Strategiasta poimittuja kaupunkiympäristöä ja maankäytön suunnitelmia koskevia tavoitteita:

- asukasluku ja rakentaminen pidetään kasvu-uralla
- Joensuu ilmastopolitiikan edelläkävijä – Joensuun on hiili-neutraali jo vuonna 2025
- turvataan luonnon monimuotoisuus
- mahdollistetaan turvallinen ja toimiva arki sekä sujuva liikenne kaikenikäisille ja erityisryhmille
- Joensuun kokonaisvaltainen kehittäminen, alueiden erilaisuus ja lähivirkistystarpeet huomioiden
- aktiivinen maapolitiikka ja symmetrisen kaupungin suunnitelman valmistuminen
- kaupunkikeskustan kehittäminen – torista ja ydinkeskustasta ympärivuotinen ja vetovoimainen kohtaamispaikka kaikille

Maaseutuohjelma 2021–2025

Maaseutuohjelmalla pyritään Joensuun kaupungin eri asuinalueiden vahvuuksien ja kehittämismahdollisuuksien tunnistamiseen ja asuinalueiden kytkeytymiseen toisiinsa. Lisäksi tavoitteena on tulkita erilaisia kasvutekijöitä ja kehitysvaihtoehtoja Joensuun maaseutualueiden kehittämistoiminnan suuntaamiseksi elinvoimaa vahvistavalle uralle.

Ohjelman päätavoite ja kärjet



3.2 MAANOMISTUS

Rantaosayleiskaavan maaseutualueet ovat pääosin yksityisessä omistuksessa. Valtio ei omista alueella merkittäviä maa-alueita. Joensuun kaupunki omistaa maita Kotajärven ja Urtsanlammen rannoilla.

3.3 TYÖPAIKAT

Työpaikat

Suunnittelualueen työpaikat ovat pääosin maa- ja metsätalouden toimialoilta. Alueella on useita toimivia maatiloja.

3.4 PALVELUT

Julkiset ja kaupalliset palvelut

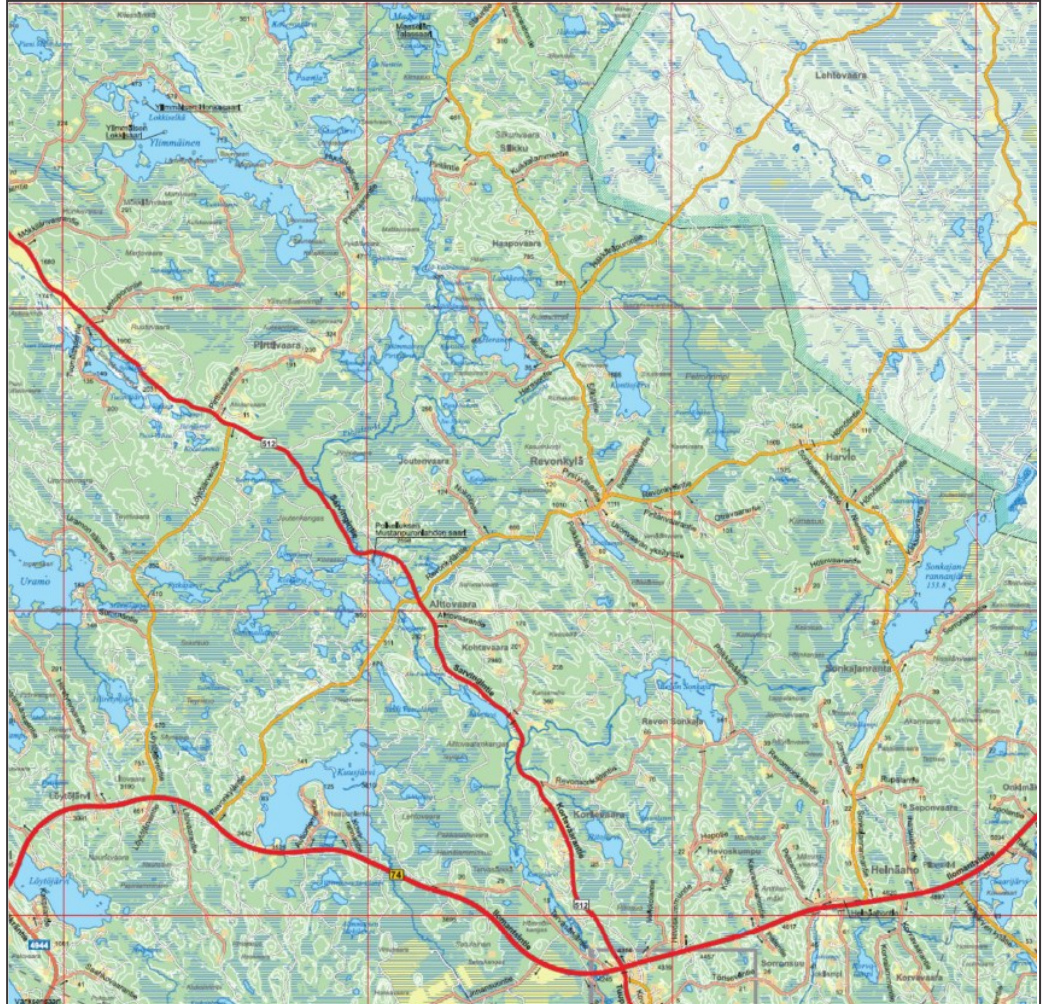
Alueella ei ole julkisia eikä yksityisiä palveluja. Lähimmät julkiset ja kaupalliset palvelut sijaitsevat Enon taajamassa ja Heinävaarassa. Suunnittelualueen asukkaat hakevat erikoiskaupan palvelut Joensuun keskustasta.

Virkistys- ja ulkoilupalvelut

Alueella ei ole yhteiskunnan tarjoamia virkistys ja ulkoilupalveluja. Suunnittelualueen eteläosassa on moottorikelkkareitti. Reitin ylläpidosta vastaa Pohjois-Karjalan virkistysreitistöyhdistys ry.

3.5 LIIKENNE

Kaava-alueen eteläosassa on kantatie 74 (Ilomantsintie) ja etelä-luodesuuntainen yhdystie 512 (Sarvingintie). Lisäksi kaava-alueella on muita alemman luokan maanteitä. Suurin osa kaava-alueen rakennuspaikoista sijaitsee yksityisteiden varsilla.



Kuva 4. Kaava-alueen tieverkkoa. Ilomantsintie ja Sarvingintie on merkitty punaisella.

Jalankulku ja pyöräily

Suunnittelualueella ei ole erillisiä jalankululle ja pyöräilylle osoitettuja verkostoja.

3.6 YHDYSKUNTATEKNIikka

Vesi- ja jätevesihuolto

Suunnittelualueella ei ole kunnallista vesi- ja viemärijohtoverkosta, eikä vedenottoa.

Energiahuolto

Alueella on Pohjois-Karjalan Sähkö Oy:n sähköjohtoverkosto.

4 LUONNONYMPÄRISTÖN JA MAISEMAN OMINAISPIIRTEET

Rantaosayleiskaavatyön pohjaksi alueelle on valmistunut vuonna 2018 Ramboll Oy:n laatima luonto- ja maisemaselvitys. Selvitys on kaava-selostuksen liitteenä. Luontoselvitys koostuu aiempien aineistojen ko-koamisesta, luontotyyppien ja huomionarvoisten putkilokasvien kar-toituksesta, liito-oravaselvityksestä, viitasammakkoselvityksestä ja lin-nustoselvityksestä. Jäljempänä olevat tiedot perustuvat tähän selvityk-seen.

4.1 KALLIO- JA MAAPERÄ

Suunnittelualue on kallioperältään vanhaa arkeista vyöhykettä, jonka pääkivilajeina on muun muassa graniitti ja graniitti - gneissi. Aittojär-ven luoteiskulmassa, Revonkylässä (Sissonsärkät) sekä Kontiojärven länsirannalla sijaitsee prekvartäärisen kallioperän paljastumia.

Maaperä on pääosin lajittumatonta sora- ja hiekkamoreenia. Alueella on myös ainekseltaan vaihtelevia kumpumoreenimuodostumia, joista laajimmat sijaitsevat suunnittelualan lounaiskulmassa. Kumpumo-reenissa voi olla moreenin ohella lajittunutta hiekkaa ja soraa. Suunnit-telualueella on myös melko laajoja luode-kaakko-suuntaisia harjumuo-dostumia, joissa maa-aines on lajittunutta, kuten hiekkaa.

Suunnittelualueella on useita pienialaisia turvekerrostumia etenkin alueen kaakkoisreunan vaihettumisvyöhykkeellä. Ainoa kerrallinen sa-vi- ja silttikerrostuma työntyy alueelle vain pieneltä osin luoteisosan Sarvingissä.

4.2 TOPOGRAFIA

Suunnittelualan lounaisreunassa kulkee jääkauden muodostama luode-kaakko-suuntainen suuripiirteisempi laaksoalue. Tähän laaksoon yhtyy myös Haapojärveltä etelään laskeutuva monipiirteisempi järvi- ja jokilaakso. Alueen kumpumoreenimaan reunojen vaihettumisvyöhyk-keiden tasaisemmat kohdat ovat usein soisia. Järvet levittäytyvät myös voimakkaampien laaksolinjojen lisäksi vaihettumisvyöhykkeiden kes-kelle.

Alueen korkeimmat kohdat sijoittuvat itä- ja pohjoisosiin: pohjoisessa Ylimmäisen luonnonsuojelualueelle sekä hieman etelämmässä Haapovaaran ja Pirttivaaran alueille sekä laajemmin kumpuilevasti Harvion ja Aittovaaran väliselle alueelle. Aivan alueen kaakkoisreunassa maasto nousee voimakkaasti Akanvaaraksi Sonkajanrannanjärven eteläpuolella Pitkälammen itäpuolella.

Selkeistä pääpiirteistä huolimatta selvitysalue on maastonmuodoiltaan kokonaisuutena vaihtelevaa ja jyrkkäreunaista. Alueen topografiaa pienipiirteistävät useat vaihtelevat jääkauden muodostamat kumpu-
moreenialueet suuntautuneiden harju, delta- sanduri- ja reunamuodostumien ympärillä.

4.3 VESISTÖT

Suunnittelualueella sijaitsevat järvet ovat Sonkajanrannanjärvi, Revon Sonkaja, Aittojärvi, Kuusjärvi, Hiiretynjärvi, Pitkäjärvi, Kotajärvi, Poikellus, Kontiojärvi, Heranen, Laakkeenjärvi, Takimmainen Pirttijärvi, Etummainen Pirttijärvi, Tuomijärvi, Ylimmäinen, Haapojärvi, Saarijärvi ja Paavila.

Tuomijärvi on jääne vuonna 1743 lasketusta Sarvinkijärvestä. Kyse oli ensimmäisestä merkittävästä järvenlaskusta Suomessa.

Suunnittelualueella olevat suuremmat lammet ovat Pitkälampi, Saa-
vanlampi, Kotilampi, Ala-Paasilampi, Suuri Vaaralampi, Ylä-
Paasilampi, Viislahna, Sammallampi, Iso-Nokotti, Pieni-Nokotti, Ala-
Vääränsuu, Valkealampi, Ylä-Vääränsuu, Kotalammit, Iso-Valkea, Sy-
välampi ja Suuri Ylälampi.

Suunnittelualueella olevat joet ovat Joutenjoki, Pihlajajoki, Pirttijoki, Kontiojoki, Yläjoki, Vääräjoki, Kotajoki, Pulliaisjoki, Jänisjoki ja Jormon-
joki.

4.4 PIENVEDET

Suunnittelualueella sijaitsee paljon pienialaisia alle kolmen hehtaarin suuruisia lampia sekä puroja, noroja ja lähteitä.

4.5 POHJAVESIALUEET

Suunnittelualueella sijaitsee neljä luokiteltua pohjavesialuetta:

- Tuomijärven alue

- Piilion alue (Laakkeenjärven-Valkealammen ympäristö)
- Aittovaaran alue
- Hiiretynjärven pohjoispuoli

4.6 MAISEMARAKENNE JA MAISEMAKUVA

Vaara-Karjalan maisemille antavat leimansa luoteesta kaakkoon kulkevat vaarajaksot. Samoin suunnittelualueen maisema on perusrakenteeltaan voimakkaasti suuntautunut, mutta tarkemmassa mittakaavassa sitä monipuolistavat useat suuntautuneet ja pienipiirteiset järvet, sekä kumpuilevat kumpumoreenimaastot. Perusrakennetta alleviivaa aluetta halkova päätie: tie myötäilee suuntautuneiden järvien, jyrkkien rinteiden sekä kulttuurihistoriallisten kylämaisemien ketjua.

Maiseman laajan perusrungon lisäksi etenkin alueen pohjoisosassa maisema on vaihtelevaa ja kumpuilevaa. Maisemassa selkeästi erottuvia jyrkänteitä on monin paikoin suunnittelualueella. Jyrkänteet muodostavat luonnontilaisessa järvimaisemassa kiintopisteitä katseelle.

Suunnittelualueen maisemalla on kaiken kaikkiaan selkeät, mutta monimuotoiset piirteet. Selvitysalueen järvet, muut vesialueet sekä soiset metsämaat sijaitsevat laaksoissa ja laajemmilla vaihettumisvyöhykkeillä. Peltoja vaaramaisemassa on suhteellisen vähän, sillä Vaara-Karjalan alueella on viljelyskelpoista maata niukasti.

Alue on pääosin luonnonmaisemaa: metsäistä ja lähes rakentamatonta. Vain harvoin järvimaisemaa hallitsee rantaan ulottuva pelto tai yksittäinen kohde. Jo ennestään metsäistä seutua uhkaa vähäistenkin peltojen vesakoituminen. Rakentaminen on alueella pienipiirteistä ja hajanaista, selkeää kylärakennetta ei muodostu. Myös rannat ovat pääpiirteissään luonnontilaisia.

Maiseman vaalimisen kannalta maakunnallisesti tärkeä Sarvingin kylämaisema ulottuu luoteessa pieneltä osin myös kaava-alueelle. Tällä alueella ei kuitenkaan sijaitse rakennuspaikkoja. Vanha kyläkeskus sijaitsi nykyisen peltomaiseman itäpuolisella harjanteella, kuitenkin suunnittelualueen ulkopuolella. Sarvingintien varressa on Pohjois-Karjalan ympäristökeskus johtanut lukuisia kunnostustöitä, mutta edelleen peltomaisemien uhkana on mahdollinen seudun maatilatalouden väheneminen ja siten vesakoituminen.

Alueella on maakunnallisesti arvokas kallioalue Ylimmäisen järven pohjois-/ koillispuolella, valtakunnallisesti arvokas Haapojärven kumpumoreenialue Silkun kylän länsipuolella Haapojärven pohjoisrannalla sekä valtakunnallisesti arvokas Mäkräsärkän reunamoreenialue suunnittelualueen lounaisosassa.

Suunnittelualueella ei sijaitse valtakunnallisesti arvokkaita maisema-alueita, eikä maakuntakaavassa osoitettuja perinnemaisemia.

4.7 PIENILMASTO

Suunnittelualueen järvet ovat osin voimakkaasti jääkauden suuntaamia, minkä vuoksi niiden rannat suuntaavat lounaaseen ja koilliseen: Koilliseen suuntaavat rannat jäävät paitsi suoralta auringon valolta ja lounaaseen suuntaavat rannat ovat lämpimimmillään iltapäivällä ja illalla. Alueen maasto on kuitenkin vaihtelevaa, ja maiseman perusrakenteen muoto rikkoutuu etenkin alueen etelä- ja pohjoisosissa. Sonkajanrannanjärvi on päinvastoin suuntautunut koillisesta lounaaseen, jolloin kaakkoon suuntaavat rannat paistattelevat aamupäivän aurin-gossa.

Selvitysalueen rannat ovat vaihtelevasti karkearakeisia rinteitä tai alavia ja kosteita soisia metsämaita. Alavat ja kosteat rannat eivät varaa lämpöä moreenin ja hiekan veroisesti, jolloin ne ovat pienilmastollisesti muita rantoja lähtökohtaisesti viileämpiä.

5 RAKENNETTU KULTTUURIYMPÄRISTÖ JA KIINTEÄT MUINAISJÄÄNNÖKSET

Suunnittelualueella sijaitsee sekä kiinteitä muinaisjäännöksiä että maakuntakaavassa osoitettuja merkittäviä rakennuksia ja pihapiirejä. Maakuntakaavassa osoitettuja merkittäviä rakennettuja kulttuuriympäristöjä suunnittelualueella ovat:

- Jänisjoen koskessa Aittovaarassa sijaitseva Paasikosken mylly

Sonkajanrannan ortodoksinen kirkko (Pyhän Hannan kirkko) Tuupovaarassa on lailla suojeltu (Laki ortodoksisesta kirkosta).

Kuusjärven rannalla sijaitseva maakuntakaavassa arvokkaaksi todettu Hassilan pihapiiri puolestaan kuuluu ranta-asemakaavan alueeseen, eikä täten kaavan suunnittelualueeseen.

Alueella on toteutettu kesän 2021 aikana rakennushistoriaselvitys. Selvitys toteutettiin Joensuun kaupungin yhdyskuntasuunnittelun omana työnä. Selvityksessä kartoitettiin kaava-alueen ranta-alueiden vanhaa rakennuskantaa ja selvitettiin, löytyykö alueelta arvokkaita rakennetun kulttuuriympäristön kohteita. Inventoinnin tulokset käytiin läpi asianomaisten viranomaisten kanssa.

Suunnittelualueelta löytyi kaksi arvokkaaksi, ja kaavalla suojeltavaksi luokitettua kohdetta: Haaponiemi (31) ja myös maakuntakaavaan merkitty Paasikosken Mylly (46). Ne on merkitty kaavakarttaan suojelumerkinnöin (sr-1).

Lisäksi alueelle on valmistunut Mikroliitti Oy:n kesällä 2020 laatima arkeologinen inventointi. Siinä tarkasteltiin maankäytöltään muuttuvat alueet. Inventoinnissa selvitettiin alueen tunnetut muinaisjäännökset sekä tarkistettiin maastokäynnein, sijaitseeko muuttuvan maankäytön alueilla ennestään tuntemattomia muinaisjäännöksiä tai muita arkeologisia, suojeltavaksi katsottavia jäännöksiä. Jäljempänä olevat tiedot perustuvat tähän selvitykseen.

Rantaosayleiskaavan hankealueelta tunnettiin ennestään 10 arkeologista kohdetta. Muuttuvan maankäytön alueilta tai niiden välittömästä läheisyydestä tunnettiin ennestään kolme arkeologista kohdetta: kivikautinen asuinpaikka (nro 3), hajalöytöpaikka (nro 6) ja mahdollinen muinaisjäännös (nro 8). Nämä kohteet tarkastettiin maastossa. Muuttuvien alueiden ulkopuolisia tunnettuja kohteita ei tarkastettu maastossa.

Kaavan uusilta rakennusalueilta löytyi kolme ennestään tuntematonta kiinteää muinaisjäännöstä: kivikautinen asuinpaikka (nro 11) ja historiallisen ajan tervarännit (nro 12) ja Ylä-Paasilampi (nro 13). Ennestään tunnettu hajalöytöpaikka (nro 6) Liimasalmi todettiin kiinteäksi muinaisjäännökseksi.

Inventoinnin jälkeen rantaosayleiskaavan hankealueelta tunnetaan siis seuraavat 13 arkeologista kohdetta:

- **kahdeksan kiinteää muinaisjäännöstä** (kaavamerkintä "sm"):
 - Hautakangas (nro 1, kivikautinen asuinpaikka)
 - Joutenjoensuu (nro 3, kivikautinen asuinpaikka)
 - Keskimmäisenpohja (nro 4, kivikautinen asuinpaikka)
 - Liimasalmi (nro 6, kivikautinen asuinpaikka)
 - Suuri Ylälampi (nro 10, kivikautinen asuinpaikka)

- Joutenjoensuu 2 (nro 11, kivikautinen asuinpaikka, uusi kohde)
- Hiekkasalmi (nro 12, historiallinen terväränni, uusi kohde),
- Ylä-Paasilampi (nro 13, historiallinen terväränni, uusi kohde)
- **neljä mahdollista muinaisjäännettä:**
 - Kuusjärvi Manninsaari (nro 5, historiallinen hautauspaikka; hautasaari)
 - Pitkälampi Itäranta (nro 7, ajoittamaton työ- ja valmistuspaikka; kalastuspaikka)
 - Pitkälampi Länsiranta (nro 8, ajoittamaton, alusten hylät; ruuhet)
 - Revonkylä Venälä (nro 9, historiallinen hautauspaikka; ortodoksikalmistot)
- **yksi hajalöytöpaikka:**
 - Iivananvaaranlahti (nro 2, historiallinen irtolöytöpaikka)

6 ELIÖMAANTIETEELLISET ERITYISPIIRTEET JA ALUEEN LUONNONYMPÄRISTÖN YLEISKUVAUS

Suunnittelualue sijoittuu eliömaantieteellisessä jaottelussa eteläboreaaliseen vyöhykkeelle. Alueelle ovat tyypillisiä kumpuileva maastonmuoto, joka paikoin nousee suuremmiksi ympäristöstään erottuviksi vaaroiksi. Rinteet ovat yleisesti varsin jyrkkiä, mikä mahdollistaa pienialaisten pienilmastokohteiden esiintymisen. Tämä on havaittavissa alueella esiintyvissä hyvin jyrkkäpiirteisillä harjualueilla, jossa pienellä alalla voi esiintyä lukuisia luontotyyppejä. Maaston matalimmille alueille on muodostunut soita, jotka voivat olla melko laajoja, mutta kumpuilevasta maastonmuodosta johtuen myös varsin rikkonaisia. Soiden lisäksi luonnonympäristöä kirjavoittavat lukuisat järvet ja pienet lammet sekä pääasiassa pienehköt joet ja purot.

Järvien ja jokien ympärille levittäytyvät laajat metsäalat ovat pääosin havupuuvaltaisia. Vanhat metsitetyt viljelyalat on istutettu pääasiassa koivulle, joskin paikoin viljelyaloja on istutettu myös männylle. Kivennäismaiden luontotyyppejä edustavat pääosin tuore ja kuivahko kangas sekä paikoin myös lehtomainen kangas. Lehtoalat ovat pienialaisia ja harvinaisia lukuun ottamatta Tuomijärven harjualueita. Kuivia kangkaita esiintyy melko vähän ja vastaavasti karukkokankaat ovat lehtojakin harvinaisempia luontotyyppejä. Luonnontilaisia tai sen kaltaisia kivennäismaiden metsäaloja esiintyy yksittäin ja ne ovat pienialaisia.

Seudun metsäalat ovat luonnonsuojelualueita lukuun ottamatta käytännössä kokonaan metsätaloustoimin käsiteltyjä.

Suoalat edustavat lähinnä luonnontilaltaan muuttuneita karuja rämemuuttumia ja turvekankaita. Luonnontilaiset suoalat edustavat pääasiassa isovarpurämeitä, tupasvillarämeitä ja kangasrämeitä. Vesitaloudeltaan luonnontilaiset korpialat ovat hyvin harvinaisia, mutta korpityypeistä kuivuneet muuttumat sekä turvekankaat ovat yleisempiä.

Seudun jokiuomat ovat pääosin luonnontilaisia, sillä jokivarsilla on vain vähän rakennettua ympäristöä eikä uomia näytä olleen tarve perata. Jokia pienemmät luonnontilaiset purot ja vesilain mukaiset norot ovat sitä vastoin harvinaisia. Soiden ja kivennäismaiden ojitus on hävittänyt valtaosan luonnontilaisista uomista. Voimaperäisellä ojituksella on voinut olla vaikutusta myös lähteiden esiintyvyyteen: luonnontilaisia lähteitä havaittiin suunnittelualueelta hyvin vähän, mutta useammassa ojassa havaittiin virtaavan pohjavettä.

7 ARVOKKAAT LUONTOKOhteet

7.1 NATURA 2000–ALUEET

Aivan suunnittelualueen ulkopuolelle sijoittuu yksi Natura 2000-verkoston lukeutuva alue, Kalliolammen metsä (F10700019), joka on sisällytetty Natura -verkoston luontodirektiivin mukaisena kohteena (SAC) (Kuva 7-1). Se sijoittuu suunnittelualueen pohjoisosaan Kalliolammen ranta-alueelle. Alue käsittää pitkänomaisen vanhan metsän alan, jonka metsät edustavat pääasiassa tuoreita kankaita. Lisäksi alueella esiintyy mm. lähteitä ja lähdesoita.

Muita alle 10 kilometrin etäisyydellä suunnittelualueesta sijaitsevia Natura-alueita ovat Herajärven metsä (F10700103), jolla esiintyy lahopuustoista vaihtelevaa sekametsää, pieniä suojuotteja sekä lampia. Luostarivaaransuon (F10700070) Natura-alue käsittää maisemallisesti kauniin keidassuon, jonka halki virtaavan hiekkapohjaisen puron varrella esiintyy erilaisia korpityyppejä. Sammalussuon (F10700072) Natura-alueelle sijoittuva keidassuo on säilynyt lähes luonnontilaisena. Alueella esiintyy humuspitoinen lampi, korpityyppejä sekä pieniä kivennäismaasarekkeita. Kaikki kolme Natura-aluetta on sisällytetty Natura-verkoston luontodirektiivin mukaisina alueina (SAC).

Kaavalla ei ole vaikutusta edellä mainittuihin Natura-alueisiin. Kaava ohjaa suunnittelun alueen maankäyttöä, eikä läheisten Natura-alueiden maa-alueita kuulu kaava-alueeseen. Kaavassa ei myöskään osoiteta sellaisia toimintoja, joilla olisi merkittävää vaikutusta yli kaavarajojen.

7.2 SUOJELUOHJELMIEN KOHTEET

Suunnittelualueelle sijoittuu kaksi suojeluohjelmiin lukeutuvaa kohdetta: osin suunnittelun alueen pohjoisosassa sijaitseva Kalliolammen metsä (AMO070411), joka lukeutuu vanhojen metsien suojeluohjelmaan sekä suunnittelun alueen länsiosaan sijoittuva harjensuojeluohjelmaan lukeutuva Tuomijärvensärkkä – Kotalamminharju (HSO070068) (luontoselvityksen kuva 7-2). Kalliolammen metsän alue on kuvattu luontoselvityksen luvussa 7.1 ja Tuomijärvensärkkä – Kotalamminharjun aluetta luvussa 8.3.

Suunnittelun alueesta 10 kilometrin säteellä esiintyy Sammalluksen (SSO070183) soidensuojeluohjelmaan lukeutuva alue, joka sijoittuu suunnittelun alueen pohjoispuolelle. Lisäksi Sonkajan maisemakokonaisuus (MAO070094) sijoittuu suunnittelun alueen itäpuolelle ja Luostarivaaran suon (SSO070193) soidensuojeluohjelmaan lukeutuva alue suunnittelun alueen eteläpuolelle. Myös Rahalamminsuon (SSO070196) soidensuojeluohjelman alue sijoittuu suunnittelun alueen eteläpuolelle. Suunnittelun alueen länsipuolelle sijoittuvat lintuvesiensuojeluohjelmaan lukeutuva Lipaksen järvi (LVO070162) ja Heinävaara – Selkien maisemakokonaisuudet (MAO070093). Luostarivaaran suota ja Sammalluksen aluetta on kuvattu tarkemmin luontoselvityksen luvussa 7.1.

7.3 KALLIOSUOJELUKOhteet

Suunnittelun alueella ei sijaitse kalliosuojelukohteita. Suunnittelun alueesta 10 kilometrin säteellä esiintyy kolme arvokasta kallioaluetta: suunnittelun alueen pohjoispuolelle sijoittuu Helvetinportti (KAO070001), luoteispuolella sijaitsee Sarvinginjoen kalliot (KAO070036) ja lounaispuolella Vuorivaaran alue (KAO070111). Kalliosuojelukohteet on esitetty luontoselvityksen liitteessä 4.

7.4 ARVOKKAAT MOREENIMUODOSTUMAT JA HARJUT

Suunnittelun alueen pohjoisosassa sijaitsee Haapojärven kumpumoreenialue (MOR-Yo8-082) ja eteläosassa Mäkräsärkkä (MOR-Yo8-061). Suunnittelun alueesta 10 kilometrin säteellä sijaitsee neljä arvokkaaksi luokiteltua aluetta. Suunnittelun alueen koillispuolella sijaitsee Lehto-

vaaran reunamoreeni (MOR-Yo8-070), kaakkoispuolella Herajärven reunamoreeni (MOR-Yo8-058), eteläpuolella Vilvasjoen kumpumoreenialue (MOR-Yo8-060) ja länsipuolella Kortelammen kumpumoreenialue (MOR-Yo8-065). Arvokkaat moreenimuodostumat ja harjut on esitetty luontoselvityksessä (liite 5).

7.5 LUONNONSUOJELUALUEET

Suunnittelualueelle sijoittuu yhteensä 10 yksityismaiden luonnonsuojelualuetta. Suunnittelualueen pohjoisosaan sijoittuu Kalliolammen metsän luonnonsuojelualue (YSA206004). Kalliolammen metsää on kuvattu tarkemmin luontoselvityksen luvussa 7.1. Suunnittelualueen länsiosassa sijaitsee Toroskalan luonnonsuojelualue (YSA234217) (Kuva 7-3), Louhilampien rauhoitusalue (MRA206058), Heinälammen luonnonsuojelualue (YSA234216) ja Tuomivaaran luonnonsuojelualue (YSA233516). Suunnittelualueen keskiosissa ovat Töyhtötiaisen luonnonsuojelualue (YSA206188), Purolan luonnonsuojelualue (YSA207766), Venälänvaaran luonnonsuojelualue (YSA230205), Hapatussuon luonnonsuojelualue (YSA207767) sekä sen yhteydessä Koivikon luonnonsuojelualue (YSA207792) ja suunnittelualueen eteläosassa Pohjantikan luonnonsuojelualue (YSA206189).

Suunnittelualueen ympäristössä 10 kilometrin säteelle sijoittuu yhteensä 25 yksityismaiden luonnonsuojelualuetta, jotka on esitetty luontoselvityksen taulukossa 7-1. Suunnittelualueelle tai sen ympäristöön ei sijoitu valtion luonnonsuojelualueita. Luonnonsuojelualueet on esitetty luontoselvityksen liitteessä 4.

7.6 VALTAKUNNALLISESTI JA KANSAINVÄLISESTI TÄRKEÄT LINTUALUEET – FINIBA/IBA

Suunnittelualueella tai 10 kilometrin säteellä suunnittelualueesta ei sijaitse muita Suomen tai kansainvälisesti tärkeitä lintualueita (FINIBA/IBA) Sonkajanrannanjärven kohdetta lukuun ottamatta.

7.7 MUUT ARVOKKAAT LUONTOKOhteet

Suunnittelualueella tai 10 kilometrin säteellä suunnittelualueesta ei sijoitu muita arvokkaita luontokohteita.

Kaava-alueen luonnonympäristö on esitetty tarkemmin luonto- ja maisemaselvityksessä.

8 TAVOITTEET

8.1 VALTAKUNNALLISET ALUEIDENKÄYTTÖTAVOITTEET

Rantaosayleiskaavassa otetaan huomioon valtakunnalliset alueidenkäyttötavoitteet siltä osin kuin niiden ohjausvaikutus liittyy tähän rantaosayleiskaavaan.

8.2 JOENSUUN KAUPUNGIN STRATEGIASTA JOHDETUT TAVOITTEET (KV 15.11.2021)

Rantaosayleiskaava luo edellytyksiä haja-asutusalueiden yritystoiminoille ja tarjoaa monipuolisia mahdollisuuksia loma-asumiseen ja virkistytymiseen. Rantaosayleiskaavalla edistetään osaltaan puurakentamista.

8.3 RANTAOSAYLEISKAAVAN TAVOITTEET

Rantaosayleiskaavan tavoitteena on kehittää ranta-alueita loma-asumisen ja virkistyskäytön näkökulmasta. Uudet rakennuspaikat perustuvat yhtenäiseen mitoitukseen, jolla turvataan maanomistajien tasapuolinen kohtelu.

Osayleiskaavan ranta-alueille ei osoiteta uusia pysyviä asuinrakennuspaikkoja. Pysyvän asutuksen lisääminen ranta-alueille heikentäisi vesistöjen veden laatua, ranta-alueiden yleistä virkistyskäyttöä ja loma-asumisen viihtyisyyttä.

9 RANTAOSAYLEISKAAVA JA SEN PERUSTEET

9.1 YLEISTÄ

Suunnittelualueen rantoja kehitetään lomarakennuspaikkoina. Ranta-alueille ei ohjata uutta pysyvää asutusta. Rantaosayleiskaavalla luodaan edellytykset maisemallisesti, kulttuurihistoriallisesti ja luonnon ympäristön kannalta arvokkaiden alueiden säilymiselle.

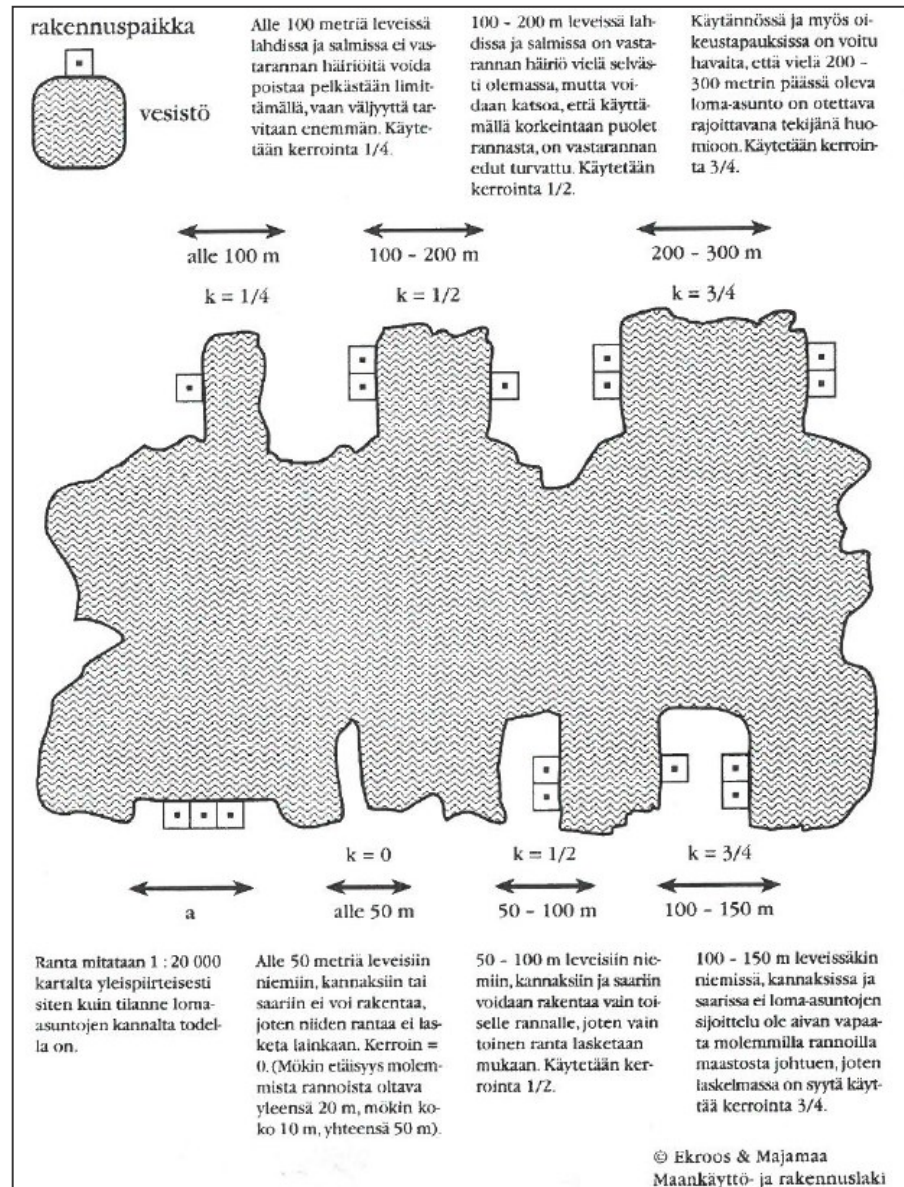
Ranta-alueilla osayleiskaavaa käytetään rakennusluvan myöntämisen perusteena MRL 72 §:n mukaisesti. Suunnittelualueen lukuisia pieniä lampia ja jokia ei ole sisällytetty kaavaan, ellei niiden rannalla ole olemassa olevia tai kaavassa osoitettavia uusia rakennuspaikkoja.

9.2 MITOITUS

Ranta-alueiden rakennuspaikkojen suunnittelun perusteena on käytetty emätilatarkastelua ja Etelä-Savon seutukaavaliiton kehittämää muunnetun rantaviivan menetelmää. Emätilatarkastelussa poikkileikkausvuosi on 1969. Tämä on ollut yleinen käytäntö myös muissa Joensuu rantaosayleiskaavojen laadinnassa.

Muunnetun rantaviivan menetelmässä vesistöjen rantaviivan pituudet mitataan emätilakohtaisesti viidenkymmenen metrin janoina. Tästä saadaan oikaistun rantaviivan pituus. Oikaistua rantaviivaa muunnetaan siten, että kapeat lahdet ja niemet vähentävät oikaistua rantaviivaa enimmillään 75 %. Mitoitusta vähentävä vaikutus ulottuu enintään 300 metrin päähän vastarannalle ja niemissä, joiden leveys on 100 – 150 metrin välillä. Kun niemen leveys on alle 50 metriä, ei näin kapealle niemelle voida osoittaa rakentamista.

Alle kolmen hehtaarin lampia, puroja tai jokia ei olla otettu mukaan emätilatarkasteluun, sillä niiden rannoille ei suunnata niiden pienen koon takia uutta rakentamista.



Kuva 5. Rantaviivan muuntamisen periaatteet.

Vesistökohtaiset emätilojen rantojen pituudet on mitattu kaupungin omasta karttajärjestelmästä ja verrokkina maanmittauslaitoksen ylläpitämästä kiinteistötietojärjestelmän kartta-aineistosta. Mitatut pituudet ovat olleet erittäin lähellä toisiaan.

Emätilatarkastelu on tehty maanmittauslaitoksen kiinteistötietojärjestelmässä. Lisäksi kiinteistöjaotuksen oikeellisuus on tarvittaessa varmistettu maanmittauslaitoksen vanhoista kartoista.

Ranta-alueiden mitoituksen lähtökohtana ovat olleet Joensuun alueelle aiemmin hyväksytyjen rantaosayleiskaavojen mitoitukset, jotka ovat vaihdelleet välillä 3,5 – 5 rakennuspaikkaa mitoitusrantaviivakilometrillä.

Vesistökohtaiset mitoitukset ovat seuraavat:

Vesistö	Oikaistu rantaviiva (m)	Mitoitus-rantaviiva (m)	Olevat rakennuspaikat	Uudet rakennuspaikat	Rakennuspaikat yht.	Mitoitus uudet	Mitoitus yht.
Aittojärvi ja Ala-Paasilampi	7045	2730	8	6	14	2,2	5,1
Suuri Vaaralampi	3205	1340	3	4	7	3,0	5,2
Haapojärvi	7770	3950	12	17	29	4,3	7,3
Heranen	6210	4335	11	11	22	2,5	5,1
Hiiretynjärvi	4335	2695	11	10	21	3,7	7,8
Iso-Nokotti ja Pieni-Nokotti	4085	1730	2	4	6	2,3	3,5
Kontiojärvi	4530	3730	7	11	18	2,9	4,8
Sammallampi	4800	2050	1	5	6	2,4	2,9
Kotajärvi	4310	2155	4	5	9	2,3	4,2
Kuusjärvi	11850	8545	28	15	43	1,8	5,0
Laakkeenjärvi	2285	2075	2	7	9	3,4	4,3
Pitkälampi	5240	2895	5	7	12	2,4	4,1
Pitkälampi	1900	845	0	3	3	3,6	3,6
Ylä-Vääränsuu, Ala-Vääränsuu, Pieni Kaskilampi, Valkealampi	8225	3040	2	8	10	2,6	3,3
Ylä-Paasilampi	1870	660	0	3	3	4,5	4,5
Poikellus	4695	2440	12	4	16	1,6	6,6
Revon Sonkaja	9490	6775	14	17	31	2,5	4,6
Saarijärvi	5505	2835	5	7	12	2,5	4,2
Paavila	2340	1600	0	5	5	3,1	3,1
Saavanlampi	2645	895	5	4	9	4,5	10,1
Sonkajanrannanjärvi	7910	5680	15	11	26	1,9	4,6
Takimmainen Pirttijärvi ja Etummainen Pirttijärvi	10960	5380	7	13	20	2,4	3,7
Tuomijärvi, Syvälampi, ym.	8895	4170	16	5	21	1,2	5,0
Kotalammet	735	185	1	0	1	0,0	5,4
Viislahna	2600	1015	2	3	5	3,0	4,9
Ylimmäinen	24265	15370	31	24	55	1,6	3,6
Kotilampi	2120	800	2	2	4	2,5	5,0
Yhteensä	159820	89920	206	211	417	2,3	4,6

Uusien rakennuspaikkojen vesistökohtainen mitoitus on välillä 0,0 - 4,5 rakennuspaikkaa mitoitusrantaviivalla. Matala mitoitus mm. Tuomijärvellä, Ylimmäisellä tai Kuusjärvellä johtuu jo rantojen tehokkaasta rakentamisesta. Pientä mitoitusta käytetään myös pienten tai rakentamiseen huonommin soveltuvien vesistöjen rannoilla.

Kokonaismitoitukset vaihtelevat välillä 2,9 – 10,1 rakennuspaikkaa mitoitusrantaviivalla. Kokonaismitoitusta nostavat rannoille aiemmin

myönnettyt rakennus- ja poikkeamisluvat. Tarkastelun perusteella alueen jo muodostetuista rakennuspaikoista 54 kappaletta on rakennettu ennen mitoituksen poikkileikkausvuotta 1969 (lisätiedot liite 4, emätilatarkastelu). Nämä rakennuspaikat on taulukkoon merkitty jo olemassa oleviin rakennuspaikkoihin, mutta näitä ei huomioida uusien rakennuspaikkoja osoitettaessa. Jos nämä rakennuspaikat vähennetään laskeista, muodostuu suunnittelualueen vesistöjen kokonaismitoitukseksi yhteensä 4,0 rakennuspaikkaa mitoitusrantaviivan kilometriä kohden.

Suunnittelualueella olevista vesistöistä osa on pinta-aloiltaan pienialaisia ja muodoiltaan kapeita. Vastarannan vaikutus on otettava suunnittelussa huomioon. Nämä seikat ovat vaikuttaneet alhaiseen mitoitukseen.

Mitoitustaulukkoon ei ole erikseen koottu pieniä lampia, joiden rannoille ei olla osoittamassa uutta rakentamista.

10 ALUEVARAUSTEN JA KAAVAMÄÄRÄYSTEN PERUSTELUT MAANKÄYTTÖLUOKITTAIN

10.1 ASUMINEN JA LOMA-ASUMINEN

AP Pientalovaltainen asuntoalue

Alueelle voidaan rakentaa rivitaloja, kytkettyjä pientaloja ja erillispientaloja. Alueelle saa lisäksi sijoittaa ympäristöhäiriöitä aiheuttamattomia palvelu- ja työpaikkatoimintoja.

Alueella on olemassa rivitaloja. Nämä on esitetty tällä merkinnällä. Uusia AP-alueita ei esitetä.

AO Erillispientalojen asuntoalue

Kullekin ranta-alueella sijaitsevalle rakennuspaikalle voidaan rakentaa enintään yksi kaksiasuntoinen ja kaksikerroksinen asuinrakennus ja tarpeelliset talousrakennukset. Rakennusten yhteenlaskettu kerrosala saa olla 8 % rakennuspaikan pinta-alasta, kuitenkin enintään 400 k-m². Numero kauttaviivan jälkeen ilmaisee rakennuspaikkojen enimmäismäärän.

Rantaosayleiskaava-alueella olevat erillispientalojen rakennuspaikat on merkitty AO-merkinnällä. Uusia pientalojen rakennuspaikkoja ei esitetä.

RA Loma-asuntoalue

Alue on tarkoitettu loma-asuntojen rakentamiseen. Rakennuspaikalle saa rakentaa loma-asunnon, saunan ja talousrakennuksia. Rakennusten yhteenlaskettu kerrosala saa olla 8 % rakennuspaikan pinta-alasta, kuitenkin enintään 400 k-m². Numero kauttaviivan jälkeen ilmaisee rakennuspaikkojen enimmäismäärän.

Rantaosayleiskaavan ranta-alueille merkityille AO- ja RA-rakennuspaikoille rakennusluvut voidaan myöntää tämän osayleiskaavan perusteella MRL 72 §:n mukaisesti.

RM Matkailupalvelujen alue

Ylimmäisen pohjoisosassa oleva matkailupalvelujen alue varataan matkailu- ja lomakeskuksille, lomakylille ja muille vastaaville matkailua palveleville toiminnoille.

Ennen rakentamiseen ryhtymistä on alueelle laadittava yleiskaavaa tarkempi maankäyttö- ja vesihuoltosuunnitelma.

10.2 PALVELUALUEET

PY Julkisten palvelujen ja hallinnon alue

10.3 VIRKISTYSALUEET JA -REITIT

Rantaosayleiskaavassa on suuret yhtenäiset maa- ja metsätalousalueet, jotka toimivat ulkoilu- ja virkistysalueina. Kaavan eteläosassa sijaitsee ohjeellinen moottorikelkkareitti, jonka ylläpidosta vastaa Pohjois-Karjalan virkistysreitistöyhdistys ry.

10.4 LIIKENNE

Venesatama/Venevalkama

Alue on varattu venevalkamaksi maihin vedettäville pienveneille. Venevalkaman toteuttaminen voi edellyttää rantaviivan muuttamista.

kt**Valtatie/kantatie**

Valtatiet muodostavat tieverkon rungon, yhdistävät maakunta- ja ylempiluokkaisia keskuksia toisiinsa ja toimivat tärkeimpinä ulkomaanliikenteen reitteinä.

st**Seututie/pääkatu**

Seututiet yhdistävät kuntakeskuksia tärkeimpiin liikennetarvesuuntiinsa ja kytkevät merkittävimmät muut liikennettä synnyttävät kohteet sekä yleiset rajanylityspaikat ylempiluokkaiseen verkkoon.

yt**Yhdystie/kokoojakatu**

Yhdystiet toimivat etupäässä paikallis- ja kyläkeskusten sekä haja-asutusalueiden liikenneyhteyksinä. Yhdysteihin kuuluvat maantiet, jotka eivät kuulu ylempiin tieluokkiin.

Yhdysrata/sivurata/kaupunkirata

Merkinnällä osoitetaan pääratoja yhdistävät radat, teollisuuslaitosten radat ja kaupunkiseutua palvelevat, henkilöliikenteelle tarkoitetut radat

Ulkoilureitti

Merkinnällä osoitetaan olemassa olevat ulkoilureitit.

Moottorikelkkailureitti

Merkinnällä osoitetaan olemassa olevat moottorikelkkailureitit.

110 Johto tai linja

Joensuun seudun yleiskaava 2020 mukainen suunniteltu 110 kV suurjännitelinjan sijainti. Linjan tarkempi sijoittuminen ratkaistaan ympäristövaikutusten arviointimenettelyn jälkeen, mikäli valtioneuvoston asetus ympäristövaikutusten arviointimenettelystä tätä edellyttää.

10.5 SUOJELU- JA ERITYISKOHTEET

sr-1 Rakennussuojelukohde

Rakennusta tai rakennuksia ei saa purkaa (MRL 127.1 §). Museoviranomaiselle tulee varata tilaisuus lausunnon antamiseen ennen suojelukohteita koskevien lupahakemusten ratkaisemista. Korjausrakentamisessa ja muissa toimenpiteissä tulee säästää rakennuksen mittasuhteisiin, julkisivumateriaaleihin ja yksityiskohtiin perustuvat tunnuspiirteet.

sr-2 Kulttuurihistoriallisesti arvokas kohde

Rakennuksia ei tulisi ilman pakottavaa syytä purkaa eikä niiden ulkoasua muuttaa siten, että niiden kulttuuri- tai rakennushistoriallisesti tai kylämiljöön kannalta arvokas luonne turmeltuu. Museoviranomaiselle tulee varata tilaisuus lausunnon antamiseen ennen rakentamista koskevan lupa-asian ratkaisemista.

sk Arvokas maisema-alue

Alueella olevia rakennuksia ei saa purkaa (MRL 127.1 §) eikä niiden ulkoasua muuttaa siten, että niiden kulttuurihistoriallisesti arvokas tai miljöönnä kannalta merkittävä luonne turmeltuu. Uudisrakentamisen tulee sopeutua alueen arvokkaaseen miljööseen. Museoviranomaiselle tulee varata tilaisuus lausunnon antamiseen ennen suojelukohteita koskevien lupahakemusten ratkaisemista.

Merkinnällä on osoitettu Sarvingin maakunnallisesti maisemallisesti arvokas alue.

SM Muinaismuistokohde

Muinaismuistolain (295/1963) rauhoittama kiinteä muinaisjäännös. Kohteen kaivaminen, peittäminen, muuttaminen, vahingoittaminen ja muu siihen kajoaminen on muinaismuistolain nojalla kielletty. Kohdetta koskevista toimenpiteistä ja suunnitelmista tulee pyytää museoviranomaisen lausunto. Kohteen numero on sen muinaisjäännösrekisterin kohdetunnus.

10.6 ARVOKKAAT LUONTOKOhteET

- SL Luonnonsuojelualue**
Alue on suojeltu luonnonsuojelulain nojalla.
- ge Arvokas harjualue tai muu geologinen muodostuma**
Alueelle toimenpiteitä suunniteltaessa ja toteutettaessa on katsottava, ettei erikoisia luonnonesiintymiä turmella eikä aiheuteta huomattavia tai laajalle ulottuvia vahingollisia muutoksia luonnonolosuhteissa.
- pv Pohjavesialue**
Suunnittelualueella sijaitsevat pohjavesialueet on merkitty ranta-osayleiskaavaan pv-aluerajauksella. Pohjavesien suojelulle on annettu tarpeelliset kaavamääräykset.
- luo-1 Luonnon monimuotoisuuden kannalta tärkeä alue**
Merkinnällä on osoitettu vesilain 2 luvun 11 §:n tarkoittamat eräät suojellut vesiluontotyypit.
- luo-2 Luonnon monimuotoisuuden kannalta tärkeä alue**
Merkinnällä on osoitettu metsälain 10 §:n tarkoittamat erityisen tärkeät elinympäristöt.
- luo-3 Luonnon monimuotoisuuden kannalta tärkeä alue**
Merkinnällä on osoitettu luonnonsuojelulain 49 §:n mukaiset Euroopan Unionin luontodirektiivin liitteessä IV tarkoitettujen eläinlajien esiintymisalueet. Näiden lajien lisääntymis- ja levähdyspaikkojen hävittäminen ja heikentäminen on kielletty. Toimivalta poikkeamisen myöntämiseen on ELY-keskuksella.
- Luo-merkinnällä osoitettujen kohteiden tarkemmat kuvaukset valokuvineen on katsottavissa luontoselvityksestä.

10.7 MAA- JA METSÄTALOUSVALTAISET ALUEET

- M Maa- ja metsätalousalue**
Alue on tarkoitettu pääasiassa maa- ja metsätalouden harjoittamiseen. Rakentamisessa on noudatettava rakennusjärjestyksen määräyksiä.
- MY Maa- ja metsätalousvaltainen alue, jolla on erityisiä ympäristöarvoja**

Alue on tarkoitettu pääasiassa maa- ja metsätalouden harjoittamiseen. Alueella suoritettavat toimenpiteet tulisi toteuttaa siten, että maisemalliset ja muut ympäristölliset arvot mahdollisuuksien mukaan säilyvät.

Alueella on erityisiä luontoselvityksessä esille tulleita ympäristöarvoja, on merkitty Joensuun seudun yleiskaavassa MY-alueena tai se on maiseman kannalta otettava huomioon, kuten vesistöllä maisemaa hallitseva kapea niemi, pieni saari tai muu maisemassa huomioitava alue.

10.8 VESIALUEET

W Vesialue

Vesialueiksi on merkitty kaikki suunnittelualueen vesistöt.

10.9 MUUT MERKINNÄT

RAK Ranta-asemakaavoitettu alue

Alueella on voimassa oleva ranta-asemakaava, joten se on rajattu pois rantaosayleiskaavasta.

11 VAIKUTUSTEN ARVIOINTI

11.1 YLEISTÄ

Osayleiskaavan yhteydessä selvitetään kaavan toteutuksen ympäristövaikutukset maankäyttö- ja rakennuslain ja -asetuksen edellyttämällä tavalla. MRL 9 §:n mukaan *”kaavan tulee perustua riittäviin tutkimuksiin ja selvityksiin. Kaavaa laadittaessa on tarpeellisessa määrin selvitettävä suunnitelman toteuttamisen ympäristövaikutukset, mukaan lukien yhdyskuntataloudelliset, sosiaaliset, kulttuuriset ja muut vaikutukset. Selvitykset on tehtävä koko siltä alueelta, jolla kaavalla voidaan arvioida olevan olennaisia vaikutuksia.”*

Koska kaavasunnittelu keskittyy suunnittelualueen rannoille, myös selvitykset on tehty näiltä alueilta.

11.2 VAIKUTUKSET ALUE- JA YHDYSKUNTARAKENTEeseen, YHDYSKUNTATALOUTEEN JA LIIKENTEeseen

Vaikutukset alue- ja yhdyskuntatalouteen

Rantaosayleiskaavan uudet loma-asuntoalueet sijaitsevat hajallaan suunnittelualueella. Kaavaratkaisulla ei ole yhdyskuntarakennetta

eheyttävää vaikutusta, eikä merkittävää vaikutusta palvelujen kehittymiselle. Uusien loma-asuntoalueiden rakentaminen kestää vuosikymmeniä.

Vaikutukset yhdyskuntatalouteen

Rantaosayleiskaavalla ei ole vaikutuksia yhdyskuntatalouteen.

Vaikutukset liikenteeseen

Rantaosayleiskaavan toteutuksen vaikutus liikenteeseen on vähäistä. Haja-asutusalueiden asukasmäärät ja myös liikennemäärät ovat vähentyneet ja vähenevät jatkossakin. Uudet lomarakennuspaikat sijaitsevat laajalla alueella. Edellä olevan perusteella osayleiskaavan toteutuksella ei ole vaikutuksia liikenteeseen tai liikenneturvallisuudelle.

Suurin osa uusista lomarakennuspaikoista sijaitsee yksityisteiden varilla. Kaavan toteutuksella on vaikutuksia yksityistieverkon kehittämiseen ja kunnossapitoon.

11.3 VAIKUTUKSET KAUPUNKIKUVAAN, MAISEMAAN, KULTTUURIPERINTÖÖN JA RAKENNETTUUN YMPÄRISTÖÖN

Vaikutukset maisemaan, rakennuskantaan ja kulttuuriperintöön

Rantaosayleiskaavan mukaiset uudet lomarakennuspaikat muuttavat metsätalouskäytössä olevat alueet rakennetuksi ympäristöiksi. Vaikutuksia pyritään vähentämään kaavamääräyksellä, jonka mukaan rakennusten ja rannan väliin tulee jättää tai siihen tulee istuttaa riittävä suojapuusto.

Rantaosayleiskaavalla ei ole merkittäviä vaikutuksia olemassa olevaan rakennuskantaan tai kulttuuriperintöön. Rakennussuojelukohteet osoitetaan kaavamerkinnoin.

Tiedossa olevat muinaismuistokohteet on osoitettu rantaosayleiskaavassa kohdemerkinnöin ja aluevarauksin.

11.4 VAIKUTUKSET LUONNONYMPÄRISTÖÖN

Vaikutukset maa- ja kallioperään

Vaikutukset maa- ja kallioperään tulevat rakentamisen seurauksena. Vaikutukset ovat vähäisiä ja paikallisia.

Vaikutukset pohja- ja pintaveteen

Pohjavesialueille on osoitettu uutta rakentamista. Kaavassa annetaan tarpeelliset määräykset jätevesien käsittelylle pohjavesialueilla. Kaavan toteuttamisesta ei ole vaaraa pohjavesille.

Hulevesien määrä lisääntyy hieman, kun rantarakennuspaikkoja tulee lisää. Tämä lisää jonkin verran pintavesien kuormitusta. Lisäys ei ole merkittävä, koska lomarakentamisessa tehdään vain vähän vettä imevää kiviä pintoja ja rakennuspaikan hulevedet imeytetään pääsääntöisesti rakennuspaikalle.

Vaikutukset ilmaan ja ilmastoon

Kaavassa ei ole osoitettu sellaisia uusia toimintoja, joilla olisi suoraa vaikutusta alueen ilman laatuun tai ilmastoon. Loma-asunnot aiheuttavat jonkin verran liikennetarvetta ja ovat saavutettavissa vain henkilöautoilla. Loma-asuntojen lämmitysratkaisuilla vaikutetaan ilmastoon. Kaavalla ei voi vaikuttaa lämmitystavan valintaan.

Vaikutukset kasvillisuuteen ja eläimistöön

Rantaosayleiskaavan kohteet, joilla on merkittäviä luonnonarvoja, on esitetty kaavaan liittyvässä luontoselvityksessä. Luonnonsuojelulain perusteella suojeltavat alueet ja kohteet on merkitty rantaosayleiskaavaan suojelumerkinnöillä (SL) ja muut arvokkaat kohteet luomerkinnöillä. Kaava-alueella on yhdeksän metsälain mukaista erityisen tärkeää elinympäristöä, joista viisi on myös vesilain suojeltavia luontotyyppiä sekä 12 muuta huomionarvoista luontotyyppiä.

Uudet rakennuspaikat on merkitty kaavaan siten, että luonnonarvoiltaan arvokkaat alueet on jätetty rakentamisen ulkopuolelle. Yleiskaavan toteutus ei heikennä merkittävästi luonnon monimuotoisuutta.

11.5 VAIKUTUKSET IHMISTEN ELINOLOIHIN JA -YMPÄRISTÖÖN

Vaikutukset palveluihin

Suunnittelualueella ei ole julkisia tai yksityisiä palveluja. Lähimmät yksityiset palvelut sijaitsevat Enon taajamassa, Heinävaaralla ja Koverossa. Erikoistavarakaupan palvelut sijaitsevat Joensuun kaupungissa. Rantaosayleiskaavan toteutus ei tuo lisää vakituksia asukkaita suunnittelualueelle.

Vaikutukset virkistysmahdollisuuksiin

Rantaosayleiskaava-alueen eteläosassa sijaitsee moottorikelkkareitti. Suunnittelualueella ei ole muita hoidettuja virkistysreittejä tai -alueita.

Metsätalouskäytössä olevat alueet ovat jokamiesoikeuksin käytettävissä virkistykseen, marjastukseen ja sienestykseen.

Vaikutukset sosiaaliseen ympäristöön

Rantaosayleiskaavalla ei ole merkittäviä vaikutuksia sosiaaliseen ympäristöön. Vesistöjen ranta-alueita voidaan käyttää lomarakentamiseen sekä virkistyskäyttöön.

Vaikutukset elinympäristön häiriötekijöihin

Uudet lomarakennuspaikat sijaitsevat metsätalousalueilla. Näille alueille ei kohdistu häiriötekijöitä. Uudet lomarakennuspaikat eivät sijaitse liikennemelualueilla.

Yritysvaikutukset

Lomarakennuspaikkojen uudisrakentamisella on myönteisiä vaikutuksia työllisyydelle. Uusien lomarakennusten ja yksityisteiden rakentaminen työllistää paikallisia maanrakennusyrittäjiä, rakennusalan yrittäjiä ja kirvesmiehiä.

12 TOTEUTTAMINEN

12.1 RAKENTAMINEN RANTAOSAYLEISKAAVA-ALUEELLA

Ranta-alueiden uudet lomarakennuspaikat ovat pääosin yksityisessä omistuksessa. Alueiden toteutus on riippuvainen maanomistajien halukkuudesta rakentaa tai myydä rakennuspaikkoja ulkopuolisille.

12.2 YHDYSKUNTATEKNIikka

Suunnittelualueella ei ole Joensuun Vesi Oy:n tai vesiosuuskuntien omistamia vesi- ja jätevesiverkostoja. Alue ei ole Joensuun Veden toiminta-alueita. Alueella on Pohjois-Karjalan Sähkö Oy:n 20 kV:n keski-jänniteverkosto ja 0,4 kV:n pienjänniteverkosto.

13 SUUNNITTELUVAIHEET JA OSALLISTUMINEN

13.1 VIREILLETULO

Eno-Tuupovaara rantaosayleiskaavan laatiminen käynnistyi kaupunkirakennelautakunnan päätöksellä 20.12.2016 § 276.

Osallistumis- ja arviointisuunnitelma on ollut nähtävänä 23.3. – 13.4.2017. Hankkeen esittelytilaisuudet pidettiin Enon palvelupisteellä 5.4.2017 ja Tuupovaaran palvelupisteellä 6.4.2017.

Liite 2. Osallistumis- ja arviointisuunnitelmasta saatu palaute ja vastineet.

13.2 VALMISTELU- JA LUONNOSVAIHE

Kaupunkirakennepalvelujen kaavoituksessa valmisteltiin luonnos Eno-Tuupovaara rantaosayleiskaavaksi. Rantaosayleiskaavaluonnos asetettiin nähtäville, kun kaupunkirakennelautakunta oli päätöksellään hyväksynyt luonnoksen mitoituksineen. Nähtävilläoloaika oli 27.2.-30.3.2020. Rantaosayleiskaavaluonnoksesta pyydettiin tarpeelliset lausunnot.

Hankkeen esittelytilaisuudet pidettiin Enon palvelupisteellä 11.3.2020 ja Tuupovaaran palvelupisteellä 12.3.2020. Rantaosayleiskaavaluonnoksesta pystyi esittämään kysymyksiä kaavan laatijalle puhelimitse ja sähköpostin välityksellä.

Liite 3. Kaavaluonnoksesta saatu palaute ja vastineet.

13.3 OSAYLEISKAVAEHDOTUS

Kaupunkirakennelautakunta päätti 01.02.2022 (§ 17) asettaa rantaosayleiskaavaehdotuksen julkisesti nähtäville. Kaavaehdotus oli nähtävänä 17.02.–21.03.2022 välisen ajan. Ehdotuksesta saatiin kahdeksan lausuntoa, kaksi muistutusta yhdistyksiltä sekä kahdeksan muistutusta maanomistajilta.

Liite 8. Ehdotusvaiheen palautteet ja vastineet.

Kaavaehdotuksesta saatujen lausuntojen ja muistutusten perusteella ja kaavatyön tarkistamisen myötä kaavaan on tehty sen nähtävilläolon jälkeen seuraavat muutokset:

- rakennuspaikkoja lisätty tiloille:
 - 167-434-1-13
- rakennuspaikan käyttötarkoitukset muutettu tiloilla:
 - 167-430-7-20 (M -> PY)
- rakennuspaikkojen sijainteja tai rajauksia muutettu tiloilla:
 - 167-430-4-26
 - 167-438-4-9

- 167-430-1-20
- 167-430-19-6
- 167-434-4-14
- 167-434-4-10
- 167-440-3-18
- 167-438-3-55
- 167-439-3-28
- 167-439-3-29
- 167-439-3-5
- teknisiä korjauksia:
 - 167-433-1-29 käyttötarkoituksen korjaus
 - 167-418-6-17 käyttötarkoituksen korjaus
 - 167-439-11-23 merkinnän värin korjaus
 - 167-439-7-52 (puuttunut rakennuspaikka)
 - 167-439-3-21 (puuttunut rakennuspaikka)
- lisätty uusi sr-2-merkintä ja sen mukaiset kohteet:
 - Tammenkorva (41)
 - Tuomilahti (44)
 - Revonkylän koulu (48)
 - Törrölä (49)
 - Väänälä (51)
- kaavamääräyksiä tai -merkintöjä muutettu tai tarkennettu:
 - MY-alueen osalta poistettu viittaus maisematyölupaan (taustalla MRL:n muutos)
 - poistettu sr-1-merkinnän muotoilusta "ilman lupaa"
 - Sonkajanrannan ortodoksinen kirkko (56) on merkitty kirkkolailla suojelluksi kohteeksi
 - ge-alueen määräystä tarkennettu
 - RM-merkintää täydennetty
 - lisätty SL-alueen kaavamääräys
 - lisätty sk-alueen kaavamääräys ja muutettu merkinnän nimi (Arvokas maisema-alue)
 - täsmennetty saunarakennuksen rakentamista koskevaa määräystä (puhe kerrosneliöistä)
 - venevalkamien kaavamerkintä muutettu
 - sm-merkinnöille lisätty muinaisjäännösrekisterin tunnus
 - lisätty yleinen määräys rakentamisen etäisyysvaatimuksen porrastamisesta 25 metriin (< 80 k-m2 rakennukset)
- emätilatarkastelu (liite 4 ja selostuksen taulukko) päivitetty
- luo-merkintää selkeytetty eri indeksimerkinnöin (luo-1, luo-2 ja luo-3) ja lisätty puuttuvat luo-2 kohteet (Metsäkeskuksen tietokanta)

- kaavaselostus on päivitetty edellä mainittujen muutosten mukaiseksi.

Maanomistajiin on oltu kirjeitse yhteyksissä kiinteistökohtaisten rakennuspaikkoihin liittyvien muutosten osalta. Uusien rakennuspaikkojen lisäämisen myötä niihin naapureihin on oltu yhteyksissä, joihin lisäyksellä on ollut vaikutusta. Liitteeseen 4 (emätilatarkastelu) on myös lisätty tiedot jo ennen poikkileikkausajankohtaa (1969) muodostetuista rakennuspaikoista sekä rakennusoikeuksien siirroista.

Kaavahankkeen asiakirjat pidetään yleisesti nähtävillä kaupungin verkkosivuilla: <https://www.joensuu.fi/laadinnassa-olevat-kaavat> Kaikissa edellä mainituissa vaiheissa on mahdollisuus lausua kirjallisesti tai suullisesti mielipide asiasta.

Kaupunginvaltuuston kaavan hyväksymispäätöksestä on mahdollista valittaa Itä-Suomen hallinto-oikeuteen.

YHTEYSTIEDOT

Patrik Hämäläinen
maankäytön suunnittelija
puh. 050 349 4920
sähköposti:
patrik.hamalainen@joensuu.fi

Kaija Kinnunen
suunnitteluavustaja
puh. 050 409 2127
sähköposti:
kaija.kinnunen@joensuu.fi