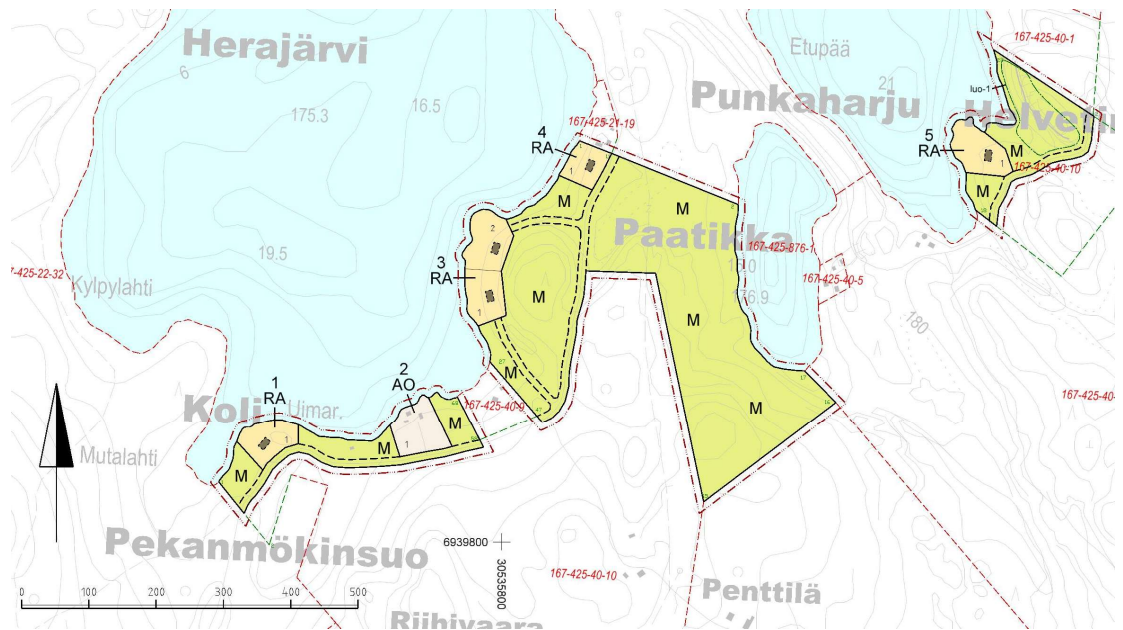




JOENSUU

TUUPOVAARAN KOVERON KYLÄN TILAN 40:10 RIIHIVAARA
RANTA-ASEMAKAAVA työnnumero 1713

KAAVASELOSTUS 24.4.2023



Sisällys

1	PERUS- JA TUNNISTETIEDOT	1
1.1	Kaavan nimi	1
1.2	Alueen sijainti	1
2	KAAVA-ALUE, MAANOMISTUS JA TAVOITTEET	1
3	SUUNNITTELUTILANNE.....	2
3.1	Maakuntakaava	2
3.2	Yleiskaava.....	4
3.3	Asemakaava	6
3.4	Pohjakartta	6
3.5	Rakennusjärjestys	6
4	VALTAKUNNALLISET ALUEIDENKÄYTTÖTAVOITTEET (VAT)	6
5	ARKEOLOGINEN INVENTOINTI.....	6
6	LUONTO- JA LINNUSTOSELVITYS.....	6
6.1	Tulokset	9
6.2	Havaitut EU:n lintudirektiivin lajit, UHEX-lajit, EVA-lajit sekä RT-lajit.....	13
7	RANTA-ASEMAKAAVAN SUUNNITTELUVAIHEET	15
7.1	Ranta-asemakaavan tarve.....	15
7.2	Osallistuminen ja yhteistyö.....	15
7.2.1	Osalliset	15
7.2.2	Vireille tulo	15
7.2.3	Viranomaisyhteistyö	15
7.2.4	Lausunnot, mielipiteet ja niiden huomioonottaminen (valmisteluvaihe).....	15
7.2.5	Lausunnot, muistutukset ja niiden huomioonottaminen (ehdotusvaihe).....	17
7.3	Keskeiset suunnitteluvaiheet.....	20
8	RANTA-ASEMAKAAVAN KUVAUS	20
8.1	Kaavan rakenne.....	20
8.2	Aluevaraukset	20
8.3	Kaavan vaikutukset.....	21
8.3.1	Vaikutukset rakennettuun ympäristöön.....	22
8.3.2	Vaikutukset luontoon	22
8.3.3	Vaikutukset palveluihin	22
8.3.4	Vaikutukset liikenneverkostoon.....	22
9	RANTA-ASEMAKAAVAN TOTEUTUS.....	23

Liitteet

1. Asemakaavan seurantalomake
2. Ranta-asemakaava 1:5000
3. Arkeologinen inventointi, Mikroliitti 2021
4. Osallistumis- ja arviointisuunnitelma

1 Perus- ja tunnistetiedot

1.1 Kaavan nimi

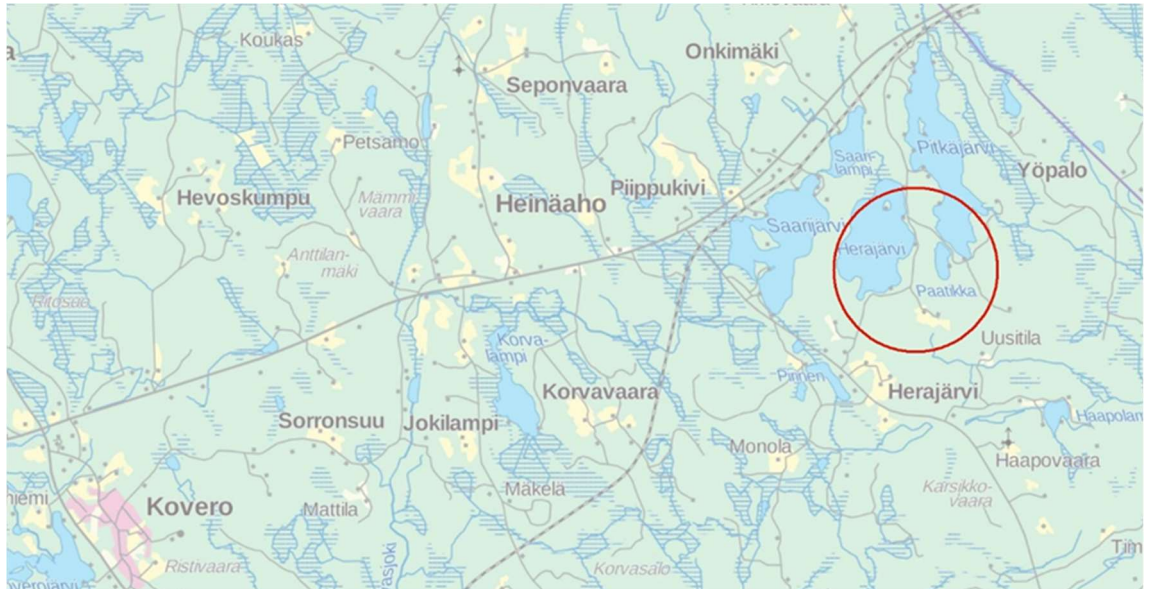
Riihivaaran ranta-asemakaava.

Kaava koskee Tuupovaaran Koveron kylän tilaa 40:10 Riihivaara.

Aloite ranta-asemakaavan laadinnasta on tullut alueen maanomistajalta.

1.2 Alueen sijainti

Koveron kylän Herajärven ja Pitkäjärven alueella. Alueelta on matkaa Koveron kylään noin 9 km, Joensuun kaupunkiin noin 50 km ja Ilomantsiin noin 20 km.



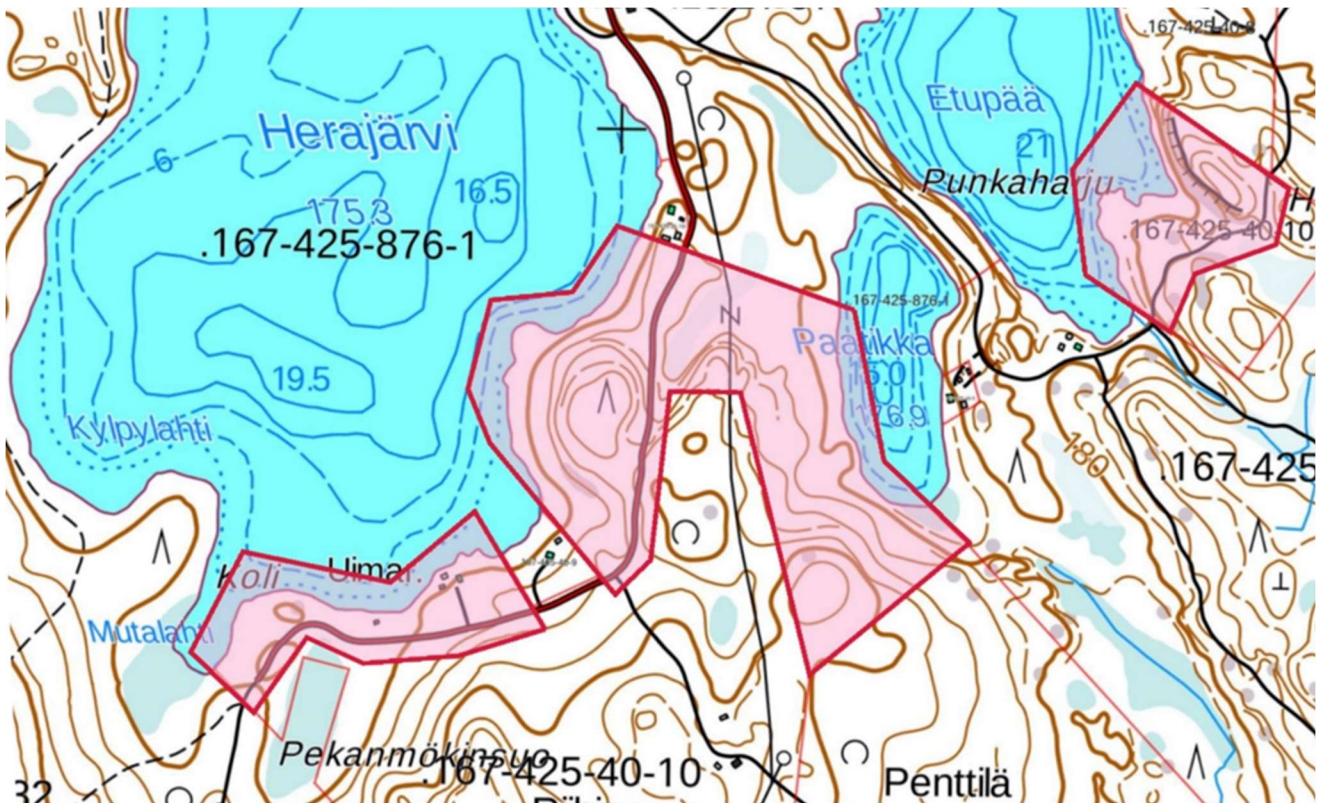
KUVA 1: Suunnittelualueen sijainti

2 Kaava-alue, maanomistus ja tavoitteet

Laadittavan ranta-asemakaavan tavoitteena on määritellä alueelle osoitettavissa olevat loma-asumisen rantarakennuspaikat.

Alue on tällä hetkellä pääsääntöisesti metsätalouskäytössä.

Asemakaavoitettava alue on yksityisten maanomistajien omistuksessa.



KUVA 2: Kaava-alueen likimääräinen rajaus

3 Suunnittelutilanne

3.1 Maakuntakaava

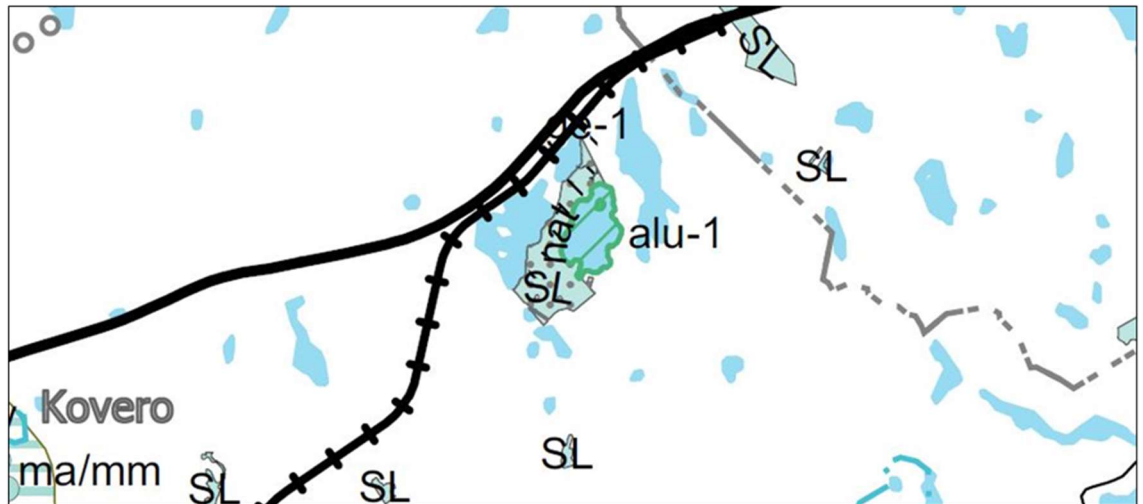
Pohjois-Karjalan maakuntahallitus käynnisti 21.12.2015 Pohjois-Karjalan maakuntakaava 2040 laatimisen. Maakuntakaavatyö on luonteeltaan kokonaismaakuntakaavan tarkistus eli tavoitteena on saattaa maakuntakaava ajan tasalle. Maakuntakaava 2040 on hyväksytty maakuntavaltuustossa 7.9.2020. Pohjois-Karjalan maakuntahallitus määräsi 23.11.2020 maakuntakaavan tulemaan voimaan.

Pohjois-Karjalan maakuntakaava 2040 kumosi voimaan tultuaan kaikki aikaisemmat voimassa olevat neljä vaihemaakuntakaavaa. 3.6.2013 hyväksytyn 3. vaihemaakuntakaavan tuulivoima-alueet jäivät edelleen voimaan. Kyseessä on siis koko Pohjois-Karjalan kattava ja kaikki keskeiset maankäytön teemat käsittävä kokonaismaakuntakaava.

Pohjois-Karjalan maakuntakaava 2040, 1.vaihe

Maakuntakaavatyö on jatkunut vaihemaakuntakaavojen laadinnalla. Maakuntahallitus käynnisti 18.5.2020 vaihemaakuntakaavan eli Pohjois-Karjalan maakuntakaava 2040, 1.vaihe, jonka pääteemoina ovat turve, arvokkaat suot ja rakennettu kulttuuriympäristö.

Pohjois-Karjalan maakuntakaava 2040:n 1. vaihekaava on hyväksytty 13.6.2022.



KUVA 3. Ote Pohjois-Karjalan maakuntakaava 2040 ja maakuntakaava 2040 1. vaiheen aineistosta sekä 3. vaihemaakuntakaavan tuulivoima-alueista laaditusta epävirallisesta kaavayhdistelmästä.

Maakuntakaavassa 2040 asemakaavoitettavan alueen läheisyyteen kohdentuvat seuraavat kaavamerkinnot:



Arvokas harju- tai moreenialuealue (ge-1)

Merkinnällä osoitetaan maiseman ja luonnonarvojen kannalta vähintään maakunnallisesti arvokkaita harjualueita tai valtakunnallisesti arvokkaita moreenimuodostumia, joilla saattaa olla maa-aineslain 3 §:n tarkoittamia ominaisuuksia ja niistä maa-ainestenotolle aiheutuvia rajoituksia. Aluevarauksesta ei aiheudu metsätalouden rajoituksia. Merkintä mahdollistaa myös tavanomaisen kotitarvekäytön.

Suunnittelumääräys

Alueen käytön suunnittelussa on otettava huomioon alueen geologiset ominaispiirteet sekä biologiset ja maisemalliset arvot.

Merkinnällä on osoitettu Herajärven reunamoreenialue. Annastiinanautiot. Arvokas harjualue tai muu geologinen muodostuma. ge-1



Natura 2000 –verkostoon kuuluva alue (nat):



Merkinnällä osoitetaan Natura 2000-verkostoon kuuluvat alueet. Alueilla ja niiden Natura-suojeluarvoja koskeissa hankkeissa noudatetaan luonnonsuojelulain 65 ja 66§:n säännöksiä.

Merkinnällä on osoitettu Herajärven metsä, Natura 2000-alue. nat



Luonnonsuojelu- ja koskiensuojelualue (SL):



Merkinnällä osoitetaan luonnonsuojelulain tai koskiensuojelulain nojalla suojeltuja tai suojeltavaksi tarkoitettuja alueita, jotka ovat valtakunnallisesti, maakunnallisesti tai seudullisesti merkittäviä. Alueet sisältävät valtakunnallisten luonnonsuojeluohjelmien kohteet; Metsähallituksen Luontopalveluiden valtiolle luonnonsuojelutarkoituksiin hankitut alueet, joita ei vielä ole perustettu suojelualueita; sekä koskiensuojelulain (35/1987) suojellut vesistöt. Alueilla on voimassa MRL:n 33 §:n mukainen rakentamisrajoitus.

Suunnittelumääräys

Alueen yksityiskohtaisemmassa suunnittelussa ml. hoito- ja käyttösuunnitelmissa tulee erityistä huomiota kiinnittää virkistyskäytön ja suojelun yhteensovittamiseen sekä luoda edellytykset seudullisten virkistysreittien toteutumiselle.

Suojelumääräys

Alueella ei saa suorittaa sellaisia toimenpiteitä, jotka saattavat vaarantaa alueen suojeluarvoja. Suojelumääräys on voimassa, kunnes alue on muodostettu luonnonsuojelulain mukaiseksi luonnonsuojelualueeksi, kuitenkin enintään 5 vuotta.

Rakentamismääräys

Koskiensuojelulain suojelluille vesistöille ei saa myöntää vesilaissa tarkoitettua lupaa uuden voimalaitoksen rakentamiseen.

Merkinnällä on ositettu Herajärven metsä (nat), suojelualue. Luonnonsuojeluohjelmien alue (MH). SL



Arvokkaat luontoalueet (alu-1, alu-2)

Merkinnällä osoitetaan valtakunnallisesti tai maakunnallisesti selvitettyjä arvokkaita luontoalueita. Lisämerkinnällä -1 osoitetaan arvokkaat pienvedet, joiden erityispiirteet tulisi huomioida yksityiskohtaisemman maankäytön suunnittelussa.

Lisämerkinnällä -2 esitetään saimaannorppien pesimäalueita, joilla riski häiritä norpan pesimärauhaa on erityisen suuri.

Suunnittelumääräys

Yksityiskohtaisemmassa suunnittelussa on otettava huomioon alueen luonnonarvot sekä maiseman ominaispiirteet.

Merkinnällä on osoitettu Herajärvi, arvokas pienvesi.

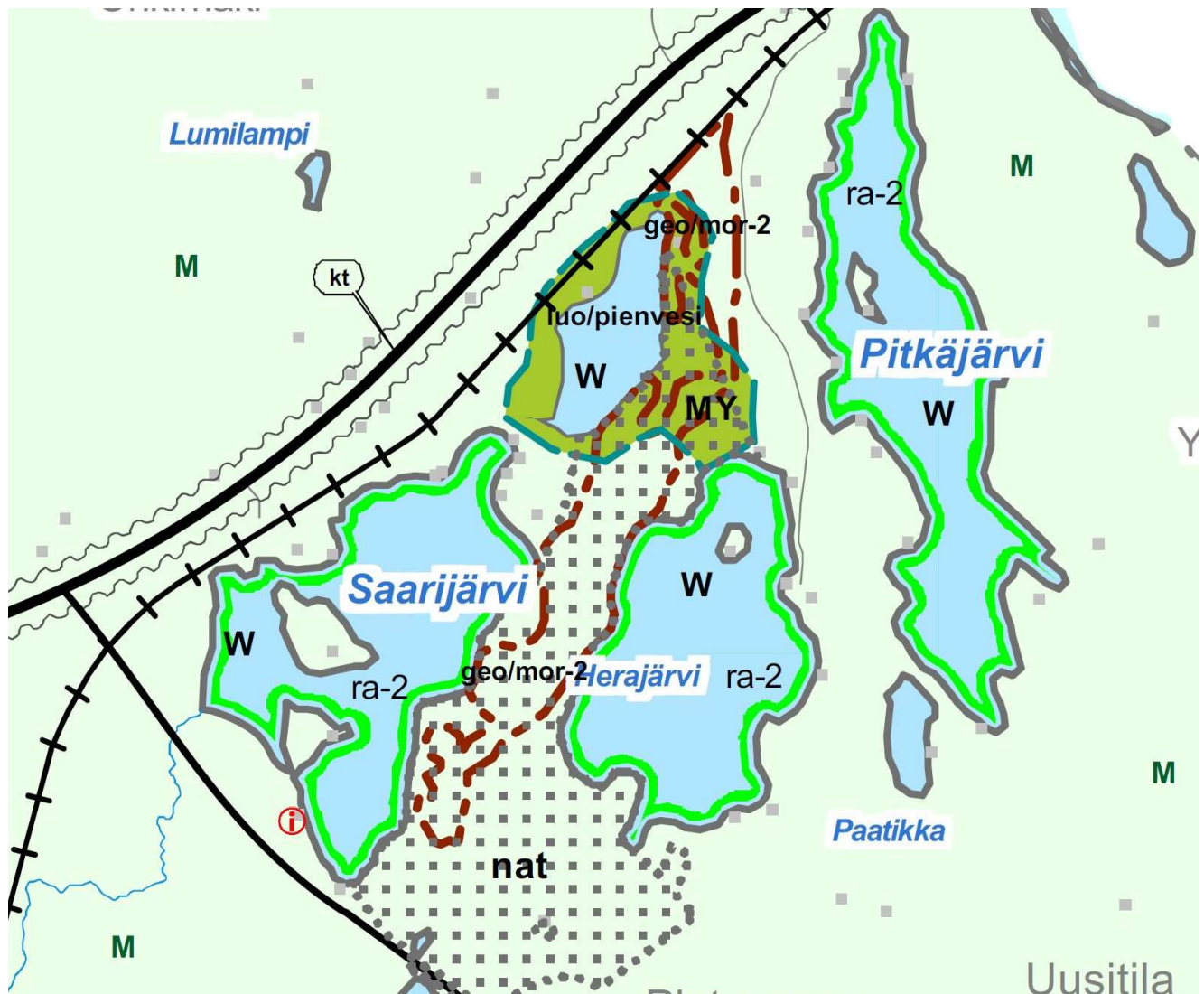
Pohjavesivaikutteisia kirkasvetisiä pienvesiä (Kohteet ovat erittäin kirkasvetisiä (näkösyvyys noin 10 m) ja niukkaravinteisiä pohjavesivaikutteisia pienvesiä). alu-1

3.2 Yleiskaava

Suunnittelualuetta koskettaa Joensuun seudun yleiskaava 2020, joka on tullut voimaan 14.1.2010.

Nyt laadittavaa ranta-asemakaavaa koskettaa yleiskaavaan sisältyvät rantojen mitoitusvyöhykkeitä koskevat suunnittelumääräykset. Katso kuva 4.

Yleiskaavassa ranta-asemakaavoitettava on osoitettu normaalin mitoituksen rantarakentamisen vyöhykkeeksi (ra-2).



Rantarakentamista mitoitettaessa on jätettävä riittävän suuret yhtenäiset ranta-alueet rakentamisesta vapaiksi yleiseen virkistykseen ja vesille pääsyyn.

Suurvesistöalueilla tulee muunnetusta rantaviivan pituudesta jättää vapaaksi 60 %, paitsi rantakyltien (atr) ja rantojenkäytön solmukohtien (rac) vaikutuspiirissä 50 %. Pienillä ja keskiuurilla vesistöillä vapaan rannan osuus on oltava suurempi vesistön ominaispiirteiden ja muiden paikallisten tekijöiden mukaisesti. Suurvesistöksi luetaan järvi, jonka pinta-ala on suurempi kuin 50 km², sekä Pielsjoki.

Suunnittelumääräys:

Yksityiskohtaisemmassa maankäytön suunnittelussa on huolehdittava riittävästä yleiseen virkistykseen soveltuvien alueiden määrästä rannalla. Näiden alueiden on muodostettava käytön kannalta riittävän laajoja kokonaisuuksia.

Kaikkia rantojen mitoitussyöhykeitä koskeva suunnittelumääräykset:

Mitotussyöhykkeet ohjaavat ranta-alueiden yksityiskohtaista maankäytön suunnittelua mitoituksen osalta. Ne eivät ohjaa rakentamista kaavoittamattomille ranta-alueille eivätkä MRL 50 §:n tarkoittaman asemakaavan laatimista. Yksityiskohtaisemmassa maankäytön suunnittelussa osoitettavaa rakentamisen määrää on arvioitava selvittämällä tarkemmin mm. rakennettavuuteen ja ympäristöarvoihin liittyvät paikalliset olosuhteet erityisesti kahden mitotussyöhykkeen vaihtumiskohdassa.

Ranta-alueiden maankäytön suunnittelussa on kiinnitettävä erityistä huomiota:

- luonnonympäristön kestävään käyttöön ja vesistön fyysikaaliseen, kemialliseen ja ekologiseen tilaan,
- vesihuollon järjestämiseen ja
- rakentamisen soveltumiseen maisemaan.

ra-1

ra-2

ra-3

Tehokkaan mitoituksen rantarakentamisen vyöhyke (ra-1)

Vyöhykkeen piirissä olevilla rannoilla on keskimääräistä paremmat edellytykset rantavyöhykkeellä tapahtuvaan rakentamiseen verrattuna vastaavan tyyppiisiin vesistöihin tai saman vesistön muihin osiin.

Normaalin mitoituksen rantarakentamisen vyöhyke (ra-2)

Vyöhykkeen piirissä olevilla rannoilla on keskimääräistä heikommät edellytykset rantavyöhykkeellä tapahtuvaan rakentamiseen verrattuna vastaavan tyyppiisiin vesistöihin tai saman vesistön muihin osiin.

Alhaisen mitoituksen rantarakentamisen vyöhyke (ra-3)

Vyöhykkeen piirissä olevilla rannoilla on keskimääräistä heikommät edellytykset rantavyöhykkeellä tapahtuvaan rakentamiseen verrattuna vastaavan tyyppiisiin vesistöihin tai saman vesistön muihin osiin.

KUVA 4: Otteet Joensuunseudun yleiskaavasta ja kaavamerkinnöistä suunnittelualueen kohdalta

3.3 Asemakaava

Alueelle ei ole laadittu asemakaavoja.

3.4 Pohjakartta

Kaavan pohjakarttana toimii maanmittauslaitoksen maastotietokanta ja ajantasainen raja-aineisto. Kaava-alueelle sijoittuvat rajamerkit on tarkemmitattu syksyllä 2022 ja niiden mukaisesti tilarajojen sijainnit on tarkennettu kaavassa käytettävään pohjakarttaan.

3.5 Rakennusjärjestys

Joensuun kaupungin rakennusjärjestys on hyväksytty kaupunginvaltuustossa 27.1.2020 ja on tullut voimaan 1.3.2020.

4 Valtakunnalliset alueidenkäyttötavoitteet (VAT)

Uudistetut valtakunnalliset alueidenkäyttötavoitteet ovat tulleet voimaan 1.4.2018. Valtioneuvosto päätti tavoitteiden uudistamisesta 14.12.2017.

Valtakunnalliset alueidenkäyttötavoitteet ovat osa maankäyttö- ja rakennuslain mukaista alueidenkäytön suunnittelujärjestelmää. Niiden kautta valtioneuvosto linjaa koko maan kannalta merkittäviä alueidenkäytön kysymyksiä. Tavoitteilla varmistetaan, että valtakunnallisesti merkittävät asiat huomioidaan kaavoituksessa ja valtion viranomaisten toiminnassa.

Tavoitteiden uudistamisella pyritään vastaamaan alueidenkäytön tulevaisuuden haasteisiin ja edistämään kansainvälisten sopimusten täytäntöönpanoa Suomessa. Uudistetut tavoitteet jakautuvat viiteen kokonaisuuteen, jotka ovat:

- toimivat yhdyskunnat ja kestävä liikkuminen
- tehokas liikennejärjestelmä
- terveellinen ja turvallinen elinympäristö
- elinvoimainen luonto- ja kulttuuriympäristö sekä luonnonvarat ja
- uusiutumiskykyinen energiahuolto.

Maakunnan suunnittelussa ja muussa alueiden käytön suunnittelussa on huolehdittava valtakunnallisten alueidenkäyttötavoitteiden huomioon ottamisesta siten, että edistetään niiden toteuttamista (maankäyttö- ja rakennuslaki 24 §).

5 Arkeologinen inventointi

Pohjois-Karjalan alueellisen vastuumuseon lausunnon perusteella alueella on tehty arkeologinen inventointi syksyllä 2021. Inventoinnin on laatinut Mikroliitti Oy. Selvitys on kaava-aineiston liitteenä. Selvityksen mukaan alueelle ei sijoitu arkeologisia kohteita.

6 Luonto- ja linnust selvitys

Alueelle ei ole maakuntakaavassa tai muissakaan suunnitelmissa osoitettu mitään erityisiä aluevarausmerkintöjä. Alue rajautuu Herajärven metsän Natura 2000-alueeseen sekä arvokkaaksi pienvedeksi luokiteltuun Herajärveen.

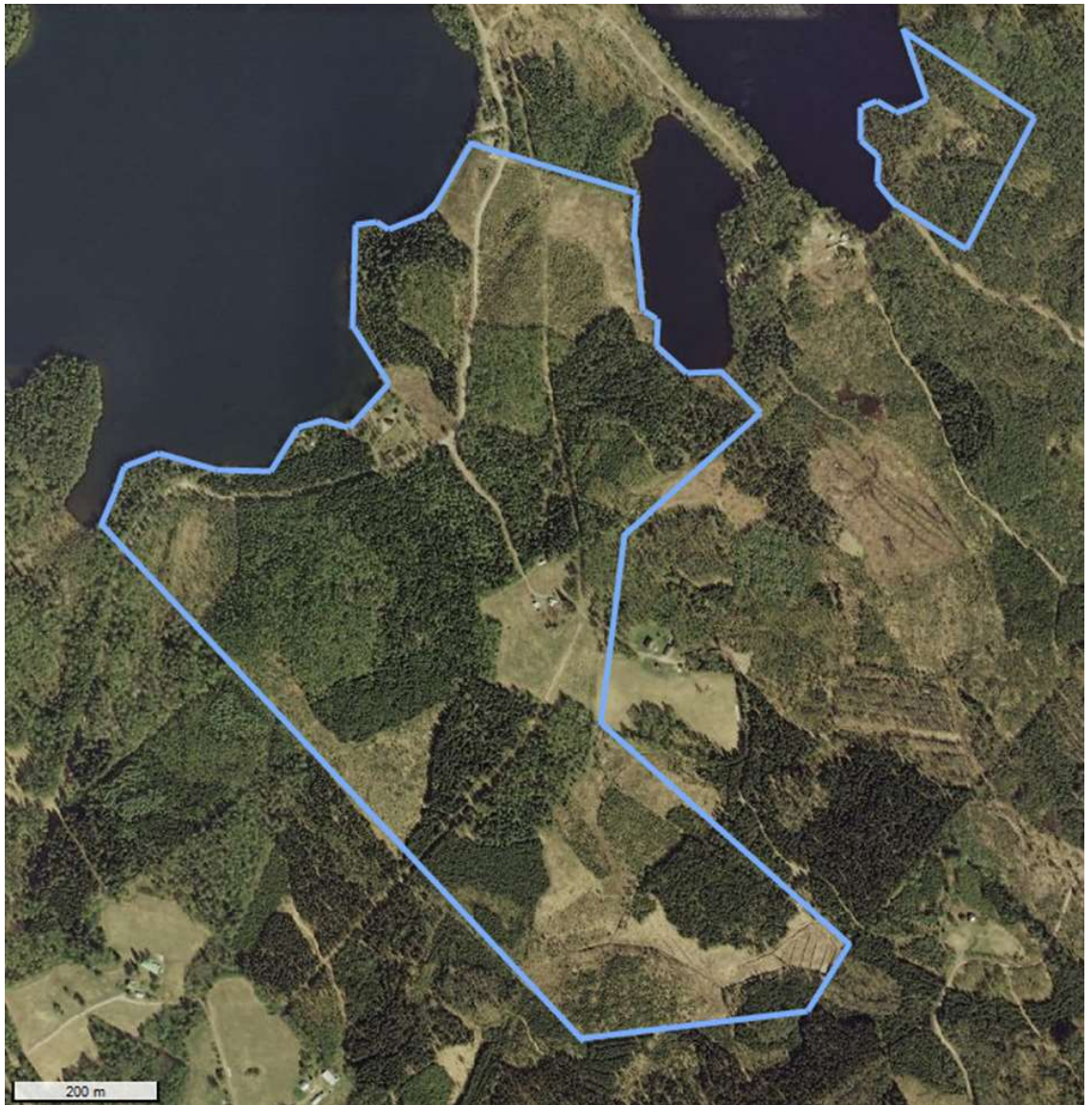
Yleiskaavassa ranta-asemakaavoitettava alue on osoitettu normaalin mitoituksen rantarakentamisen vyöhykkeeksi (ra-2).

Alueelle on laadittu vuonna 2016 luontoselvitys (Joensuun Herajärvi – Paatikka – Pitkäjärvi, Luontoselvitys 2016, Ekotoni Ky Jari Hietaranta) ja linnustoselvitys (Joensuu Herajärvi – Paatikka – Pitkäjärvi, Linnustoselvitys 2016, Ari Parviainen). Ari Parviainen on suorittanut maastokäynnin alueella toukokuussa 2021 tarkistaen, onko alueella havaintoja liito-oravasta. Maastokäynnin perusteella alue ei ole liito-oravalle tyypillistä aluetta eikä alueelta tehty mitään havaintoja liito-oravasta.

Seuraavassa luonto- ja linnustokartoitusten tulokset, kaava-alueen osalta.

Tausta ja tavoitteet

Selvitysalueeseen kuului Herajärven kaakkoispuolisia alueita Riihivaaralta Penttilän tilan eteläpuolelle sekä Herajärven kaakkoisrannalle ja Paatikka nimisen lammen länsirannalle saakka sekä pieni alue Pitkäjärven kaakkoispuolelta. Selvitysalueen rajaus kuvassa 5 ja tarkempi rajaus näkyy kuvasta 11.



KUVA 5: Selvitysalueella (sininen rajaus ilmakuvassa) on paljon aukkopaiikkoja ja taimikoita. Metsäalueet ovat pääosin nuorta talousmetsää. Vasemmalla Herajärvi, keskellä Paatikka ja oikealla Pitkäjärven eteläpää (Etupää).

Kasvillisuus ja muu luonto

Kasvillisuuden ja muun luonnon osalta maastokäynti suoritettiin 5.8.2016. Kaikki kolme erillistä kaavan rantaosa-aluetta käveltiin kauttaaltaan rantoja pitkin.

Luontoselvityksen tarkoituksena on selvittää rantakaava-alueen luonnonympäristön perustekijät sekä määrittellä luonnonarvoiltaan edustavimmat, suojelua tarvitsevat alueet sekä muut kaavoituksessa huomioitavat kohteet sekä esittää suosituksia maankäyttöön. Lähtökohtana on, että kaavassa voidaan huomioida luonnonsuojelun kannalta arvokkaat luontotyypit ja elinympäristöt sekä edistää kasvillisuudeltaan merkittävien alueiden sekä eläimistöille ja kasvistolle tärkeiden alueiden ominaispiirteiden säilymistä ranta-asemakaava-alueella.

Tunnetut ja maastotyössä löydetty kasvillisuudeltaan arvokkaat ja huomionarvoiset kohteet arvoitettiin havaittujen luontoarvojen perusteella. Kohteiden arvotuskriteereinä käytetään kohteen edustavuutta, luonnontilaisuutta, harvinaisuutta ja uhanalaisuutta, luonnon monimuotoisuutta lajitasolla sekä kohteen toiminnallista merkitystä lajistolle.

Kartoitusalueesta on laadittu joitain kasvilajikuvauksia, jotta saatiin yksityiskohtaisempi käsitys ko. alueen lajistosta ja sen vaihtelusta. Metsien luonnontilaisuutta arvioitaessa huomioitiin metsän metsähoidollinen tila, lahoppuujatkuvuus ja lahoppuun määrä sekä elävän puuston rakenne ja puulajisuhteet. Erityisesti huomioitiin lehtipuuston määrää.

Kasvilajien yleisyyttä arvioitiin erällä alueilla seuraavasti kuusiportaisella asteikolla, jossa:

- 1 = yksittäinen havainto kasvilajista
- 2 = kasvia kasvaa niukasti siellä täällä
- 3 = kasvia niukasti jokseenkin koko näytealalla
- 4 = kasvia on runsaasti koko alalla, mutta ei laajaa, yhtenäistä kasvustoa (peittävyys 10–50 %)
- 5 = kasvilaji esiintyy massalajina (peittävyys 50–75 %)
- 6 = kasvilaji esiintyy erittäin runsaana massalajina (peittävyys yli 75 %)

Vesikasvien, heinien ja sarojen kohdalla saattaa esiintyä puutteita. Maastossa ei systemaattisesti havainnoitu nilviäis-, hyönteis-, sieni- tai jäkälälajistoa. Myöskään alueen eläimistöä ei inventoitu systemaattisesti.

Linnusto

Linnuston osalta selvitys perustuu yhden aamun maastokäyntiin 6.6.2016. Aiempia linnustotietoja alueelta ei kaiketi ole missään julkaistu. Alueet kierrettiin läpi jalkaisin koko ajan laulavia ja ääniteleviä lintuja havainnoiden ja tarvittaessa myös kiikaria apuna käyttäen, havaitut reviiirit on merkattu suoraan maastokartoille muistiin. Teitä ja polkuja, joita olisi voinut käyttää liikkumisessa hyväksi, alueella ei juuri ollut, joten liikkuminen tapahtui lähes kokonaisuudessaan maastossa.

Havainnointiolosuhteet maastoamuna olivat erittäin hyvät. Sää oli lämmin, puolipilvinen ja lähes tyyni eli lintujen äänet kuuluivat mainiosti ja ne olivat hyvin äänessä. Kaikkia alueen lajeja ja reviiirejä ei ole yhdellä maastokäynnillä pystytty havaitsemaan, mutta yhdelläkin käynnillä alueesta sai erittäin hyvän kuvan. Pääpaino oli alueella pesivän lajiston selvittämisessä sekä EU:n lintudirektiivi-, uhanalais- ja Suomen erityisvastoalajistossa. Esitetyt parimäärät ovat vain suuntaa antavia, eivät tarkkoja lukuja, ja ainakin osa niistä on todennäköisesti myös aliarvioita.

6.1 Tulokset

Suunnittelualan rantavyöhykkeen metsät ovat enimmäkseen nuoria ja nuorehkoja männiköitä (Pitkäjärvi) ja havumetsävaltaisia sekametsiä, osin kuusikoita (Herajärvi-Paatikka). Suota ja soistunutta maaperää on varsin niukalti.

Laaja hakkuualue tai nuorien taimikoiden alue ulottuu Paatikan länsirannalta aina Herajärven rantaan asti. Nuorta talousmetsää on myös muualla.

Alue - Herajärvi-Paatikka

Alue sisältää pääosan selvitysalueen rajauksesta (osa tästä alueesta jää kaava-alueen ulkopuolelle). Siihen kuuluu rantaviivaa Herajärven kaakkoisrannalta kilometrin verran ja Paatikalta noin 350 metriä sekä alueet näiden kahden vesialueen välissä ja siitä lounaaseen Pekanmökkinsuolle ja Riihivaaraan sekä Riihivaaralta reilu puoli kilometriä kaakkoon Uusitilan länsipuolelle saakka (kaava-alueen ulkopuolella) (ks. ed. kuva 5).

Alueet ovat kivennäismaata lukuun ottamatta pienehköjä soistuneita alueita Pekanmökkinsuolla ja aivan alueen kaakkoisosassa. Aukkoja ja taimikoita on runsaasti eri puolilla kohdetta ja suurimmat yhtenäiset metsiköt löytyvät Paatikan eteläpäästä lounaaseen Riihivaaralle ulottuvalta alueelta. Metsät ovat suurimmaksi osaksi kuusikoita ja kuusivaltaisia sekametsiä.

Inventointi aloitettiin Herajärven Mutalahden itäpuolelta. Uimarannan alueella puusto on harvennettu sekapuustoa, lähinnä kuusivaltaista – etenkin uimarannan itäpuolella. Lehtipuustoa on niukalti. Kenttäkerros on tuoreen kuusikankaan lajistoa.

Herajärven etelärannalla:

Empetrum nigrum, variksenmarja 1
Linnaea borealis, vanamo 1
Betula nana, vaivaiskoivu 2-3
Potentilla erecta, rätvänä 1
Agrostis capillaris, nurmirölli 1
Vaccinium vitis-idaea, puolukka 1-3
Melampyrum pratense, kangasmaitikka 1
Vaccinium myrtillus, mustikka 3-4
Luzula pilosa, kevätpiippo 1
Calamagrostis arundinea, metsäkastikka 1

Vuokramökkien itäpuolella jatkuu kasvillisuus samanlaisena, paikoin hieman rehevämpää maaperää sekä ihmistoimintaa indikoiden. Lajistossa rannan lähellä rantakukkaa ja kieloa sekä yksittäisiä haapoja. Lisäksi vadelmaa ja mesiangervoa sekä heinälajistoa (167-425-40-9 tontin raja-alueella).



KUVA 6: Herajärven kaakkoisrannan niemen rinnekuusikko. Selänteen lakiosassa on laaja nuorta koivua kasvava alue.

Mainitun kiinteistön pohjoispuolelta alkaa noin 70 - 80 vuoden ikäisen, tuoreen kuusikankaan alue. Kenttäkerroksessa mm. oravanmarjaa, riidenliekoa, metsäkastikkaa, mustikkaa, metsäkortetta, niittyleinikkiä, rätvänää, tähtimöä (sp.) nurmirölliä, mansikkaa, karhunputkea, metsäkastikkaa, puna-ailakkia ja kieloa (ks. kuva 6 yllä). Rannassa rantakukkaa. Kun nousee Herajärven itärannan moreeniselänteen yläosiin, muuttuu kuusikko istutuskoivikoksi. Selänteen pohjoispuolella on nuorta koivua ja mäntyä kasvava alue, joka idässä ulottuu aina Paatikan länsirantaan asti. Paatikan eteläosan pohjukka on lievästi soistuvaa sekapuustoa. Maapuita tai pystypötkkelöitä ei ole tälläkään alueella. Nuorta lehtipuustoa on jonkin verran (ks. kuvat 7-8 alla).

Hakkuualueen reunavyöhykkeellä:

Calluna vulgaris, kanerva, 2
Luzula pilosa, kevätpiippo 1
Linna borealis, vanamo 1
Vaccinium myrtillus, mustikka 4
Ledum palustre, suopursu 2
Empetrum nigrum, variksenmarja 3
Vaccinium vitis-idaea, puolukka 2
Melampyrum pratense, kangasmaitikka 2
Trientalis europaea, metsätähti 1
Calamagrostis arundinace, metsäkastikka 1
Agrostis capillaris, nurmirölli 1
Equisetum sylvaticum, metsäkorte 1
Solidago virgaurea, kultapiisku 1
Deschampsia flexuosa, metsälauha 3



KUVAT 7 ja 8: Paatikka on pieni ja karu metsälampi, jolla ei ole suurta linnustollista merkitystä. Lammen pohjukassa on lievästi soistuvaa aluetta. Lammen länsiranta on kokonaisuudessaan nuorta taimikkoa.

Herajärven – Paatikan alueella tavattiin 26 lintulajia, joista pesivinä tai mahdollisesti pesivinä 22. Kuikka, kalatiira ja naurulokki eivät pesi alueella, mutta käyttävät Herajärveä ravinnon hankkimiseen. Näistä lajeista ainakin kuikka pesinee toisaalla Herajärven alueella. Lajisto muodostuu lähes kokonaan varpuslinnuista, joista valtaosa on havumetsien lajeja ja metsien yleislintuja muutamain poikkeuksin (mm. mustapääkerttu, pensaskerttu, punavarpuinen). Selvästi runsaimpina lajeina esiintyivät pajulintu (27 reviiriä) ja peippo (22 reviiriä). Muita yli viiden reviirin lajeja olivat punarinta ja hippiäinen. Suojelullisesti huomioitavista lajeista ainoastaan telkkä ja punavarpuinen todennäköisesti pesivät alueella ja muista vähälukuisista lajeista mainittavin oli mustapääkerttu, jolla oli reviiri Penttilän peltojen pohjoiskulman lehtimetsikössä (kaava-alueen ulkopuolella).

Maastossa havaitut lajit (26):

Telkkä (EVA)	Laulurastas	Harmaasieppo
Kuikka (DIR)	Punakylkirastas	Kirjosieppo
Kalatiira (DIR, EVA)	Hernekerttu	Sinitäinen
Naurulokki (VU)	Pensaskerttu	Talitiainen
Käki	Lehtokerttu	Varis
Metsäkirvinen	Mustapääkerttu	Peippo
Rautiainen	Tiltalti	Vihervarpunen
Punarinta	Pajulintu	Punavarpuinen (NT)
Mustarastas	Hippiäinen	

Herajärven merkittävin kalasto koostuu muikusta, siiasta ja hauesta. Paatikasta saadaan siikaa, särkeä ja haukea.

Yhteenvedo

Yhteenvedona voidaan todeta, että osa-alueen kasvillisuus on ihmistoiminnan muokkaa-
maa ja lehti- sekä lahoppuuston osuus on vähäinen. Ainostaan Herajärven lakialueella on
nuorta istutusköivikköä. Itärannan selänteen lakialueen köivikon ja rinnekuusikon väli-
nen vaihtumisvyöhyke on lajistollisesti hieman muuta aluetta monipuolisempi.

Rannat ovat karuja ja vähälintuisia sekä Herajärvellä että Paatikalla.

Erityisiä esteitä rakentamiselle ei osa-alueelle yleisesti ole.

Alue - Pitkäjärvi

Pitkäjärven kaakkoisranta sisältyi rajaukseen noin 400 metriä ja lisäksi reilun viiden
hehtaarin maa-alue siitä kaakkoon (ks. kuva 5 edellä).

Pitkäjärven eteläosan lajistoa:

Vaccinium vitis-idaea, puolukka 1
Calluna vulgaris, kanerva, 1-2
Cornus suecica, ruohokanukka 1 (rannassa, kurussa)
Deschampsia flexuosa, metsälauha 1-2
Trientalis europaea, metsätähti 1
Rubus idaeus, vadelma 1-2 (tien varrella, hakkuualueella)
Empetrum nigrum, variksenmarja 3
Vaccinium myrtillus, mustikka 3
Rubus saxatilis, lillukka 1
Dryopteris carthusiana, metsäalvejuuri 2
Luzula pilosa, kevätpiippo 1
Melica nutans, nuokkuhelmikkä 1
Maianthemum bifolium, oravanmarja 1
Melampyrum pratense, kangasmaitikka 2
Calamagrostis arundinaceae, metsäkastikka 1

Pitkäjärven eteläosan niemialue on tavanomaista tasaikäistä kuivahkoa mäntykangasta. Aluetta on harvennettu ja lehtipuustoa on poistettu. Hieman etäämpänä rannasta on toteutettu laajemminkin hakkuita. Niemialueen koillispuolella on maisemallisesti komea kalliojyrkäne ja sen edustalla on muinainen sulavesiuoma ("kuru"; ks. kuvat 9 ja 10 alla), joka on aikoinaan laskenut jäätikön sulamisvesiä Pitkäjärveen. Mainitun kalliojyrkänteen yläpuolella on kuivaa mäntykangasta aina lakialueelle asti.



KUVA 9: Pitkäjärven Etupään kurun kallioseinämää. Kohde on maisemallisesti ja geomorfologisesti huomionarvoinen. Kurussa on toteutettu hakkuita.



KUVA 10: Pitkäjärven kaakkoispään kallioista rantaa. Alue on maisemallisesti kaunis. Alueen linnusto on vaatimatonta.

Lintuja osa-alueella tavattiin vain 9 lajia: käki, tilhi, rautiainen, punarinta, pajulintu, kirjosiippo, talitiainen, peippo sekä vihervarpunen. Suojelullisesti huomioitavia näiden joukossa ei ole ja todennäköisesti tilhi, joka nostaa koko tämän selvitysalueen lajimäärän 27:ään, ei pesi tällä alueella muiden kahdeksan kuuluessa pesivään linnustoon.

Yhteenveto

Tämän osa-alueen metsät ovat pääasiassa tavanomaista tasaikäistä istutusmännikköä ja ranta on varsin karu, ja alue ei ole linnustollisesti merkittävä.

Sen sijaan maisemallisesti ja geomorfologialtaan huomionarvoinen alue on tekstissä mainittu muinainen sulavesiuoma ja sen pohjoispuolinen kalliojyrkäne. Rakentamista ei tulisi sijoittaa kuruun eikä kalliojyrkänteelle, joiden muodostamaa kokonaisuutta voidaan pitää paikallisesti huomioitavana geologisena kohteena.

6.2 Havaitut EU:n lintudirektiivin lajit, UHEX-lajit, EVA-lajit sekä RT-lajit

Alueen kasvillisuudessa ei havaittu luonnonsuojelullisesti mielenkiintoisia lajeja.

Alueelta ei myöskään löydetty ML, LSL tai VL mukaisia ns. lakikohteita tai alueita, jotka edellyttäisivät luonnonsuojelun alueen perustamista. Pitkäjärven Etupään kallioselänne ja sulamisvesiuoma ovat paikallisesti merkittäviä geologinen ja maisemallinen kohde (ge-1 aluerajaus merkintä).

Koko selvitysalueella havaittiin maastotöiden aikana viisi suojelullisesti merkittävää lajia. Euroopan Unionin lintudirektiivin liitteessä I mainittuja lajeja tavattiin kaksi: kuikka ja kalatiira, Suomen kansainvälisiä erityisvastuulajeja (EVA) havaittiin myös kaksi (telkkä ja kalatiira), Punaisessa kirjassa (Tiainen, J., Mikkola-Roos, M., Below, A., Jukarainen, A., Lehikoinen, A., Lehtiniemi, T., Pessa, J., Rajasärkkä, A., Rintala, J., Sirkiä, P. & Valkama, J. 2016: Suomen lintujen uhanalaisuus 2015 – The 2015 Red List of Finnish Bird Species. Ympäristöministeriö & Suomen ympäristökeskus. 49 s.) mainitusta uhanalaislajistosta havaittiin yksi vaarantunut (VU): naurulokki ja yksi silmälläpidettävä (NT) laji (punavarpunen), jotka eivät täytä vaarantuneiden lajien kriteerejä, eivätkä lukeudu varsinaisesti uhanalaisiin lajeihin. Alueellisesti uhanalaisia lajeja (RT) ei kohteella tavattu (Taulukko 1). Suojelullisesti merkittävien lajien tapaamispaikat löytyvät jäljempänä olevasta kartasta (kuva 11). Karttaan on merkattu myös mustapääkerttu, joka ei lukeudu mihinkään em. kategoriaan mutta on alueella vähälukuinen laji.

Taulukko 1: Maastossa havaitut suojelullisesti merkittävät lajit. DIR = Euroopan Unionin lintudirektiivin liitteessä I mainittu laji, UHEX = Suomen uhanalaisuusluokituksessa mainittu laji (VU: vaarantunut, NT: silmälläpidettävä), EVA = Suomen kansainvälinen erityisvastuulaji, * = ei pesi alueella

		DIR	UHEX	EVA	RT
Telkkä	<i>Bucephala clangula</i>			X	
*Kuikka	<i>Gavia arctica</i>	X			
*Kalatiira	<i>Sterna hirundo</i>	X		X	
*Naurulokki	<i>Larus ridibundus</i>		VU		
Punavarpunen	<i>Carpodacus erythrinus</i>		NT		
Yhteensä		2	1 VU, 1 NT	2	0

Havainnot suojelustatuksen omaavista lajeista:

Telkkä - Ylilentävä naaras Paatikalla. Saattaa pesiä alueella mutta siihen viittaavaa ei kuitenkaan havaittu.

Kuikka - Kolmen yksilön kalasteluparvi Herajärvellä melko lähellä eteläpäättä mutta ei pesine kohteen alueella.

Kalatiira - Kaksi saalistelevaa lintua Herajärven eteläpäässä. Ei pesi kohteen alueella.

Naurulokki -Kaksi saalistelevaa lintua Herajärven eteläpäässä. Ei pesi kohteen alueella.

Punavarpunen - Yksi reviiri Penttilän tilan pelloilla.



KUVA 11: Herajärven – Paatikan – Pitkäjärven selvitysalueen rajausta punaisella viivalla ja suojellisesti huomioitavien lajien tapaamispaikat värillisillä tähdillä esitettyinä. Karttaan on merkattu myös mustapääkerttu, joka ei ole ns. suojellisesti huomioitava laji mutta on Pohjois-Karjalassa kuitenkin vähälukuinen.

Lähteet

- Alueellisesti uhanalaiset lintulajit: <http://www.birdlife.fi/suojelu/lajit/uhex/uhex-alueelliset.shtml>
- Lintudirektiivin I-liitteen lajit Suomessa: <http://www.birdlife.fi/suojelu/lainsaadanto/lintudirektiivilajit.shtml>
- Tiainen, J., Mikkola-Roos, M., Below, A., Jukarainen, A., Lehikoinen, A., Lehtiniemi, T., Pessa, J., Rajasärkkä, A., Rintala, J., Sirkiä, P. & Valkama, J. 2016: Suomen lintujen uhanalaisuus 2015 – The 2015 Red List of Finnish Bird Species. Ympäristöministeriö & Suomen ympäristökeskus. 49 s.
- Suomen kansainväliset erityisvastuulajit: <http://www.ymparisto.fi/download/no-name/%7BD3AFA921-1A04-4A3C-8703-02A23589815B%7D/56873>
- Suomessa tavatut lintulajit: http://www.birdlife.fi/havainnot/rk/suomessa_tavatut_lintulajit.shtml

7 Ranta-asemakaavan suunnitteluvaiheet

7.1 Ranta-asemakaavan tarve

Maanomistaja haluaa ratkaista ranta-alueidensa rakennusoikeudet laatimalla alueelle ranta-asemakaavan.

Maankäyttö- ja rakennuslain (MRL) 74 § mukaan maanomistajalla on oikeus ranta-asemakaavan laatimiseen.

7.2 Osallistuminen ja yhteistyö

7.2.1 Osalliset

Maankäyttö- ja rakennuslain mukaisesti asemakaavoituksen ominaisuuksiin kuuluu huolehtia siitä, että eri intressiryhmien (osallisten) mahdollisuus osallistua asioiden käsitteilyyn on riittävän laajaa, oikeisiin asioihin kohdistuvaa ja oikein ajoittuvaa.

Suunnitteluun osallistutetaan päättäjät, kuntalaiset ja ne intressiryhmät, joita tarkastelualueen kehittäminen erityisesti koskettaa. Osallisia ovat kaikki ne, joiden asumiseen, työntekoon tai muihin oloihin kaava saattaa vaikuttaa. Lisäksi osallisia ovat ne viranomaiset ja yhteisöt, joiden toimialaa suunnittelussa käsitellään.

Tämän hankkeen osalta keskeiset osalliset:

- Pohjois-Karjalan elinkeino-, liikenne- ja ympäristökeskus
- Pohjois-Karjalan alueellinen vastuumuseo
- Pohjois-Karjalan maakuntaliitto
- Joensuun kaupungin luottamuselimet ja hallintokunnat
- Maanomistajat
- Rajanaapurit

7.2.2 Vireille tulo

Ranta-asemakaavan laadinta on käynnistetty maanomistajan esityksestä.

7.2.3 Viranomaisyhteistyö

Luontoselvityksen valmistumisen jälkeen vuoden 2016 lopulla pidettiin viranomaisneuvottelu. Neuvottelussa ei nähty esteitä ranta-asemakaavan laadinnalle. Luontoselvitystä pidettiin riittävänä ja asianmukaisesti laadittuna.

7.2.4 Lausunnot, mielipiteet ja niiden huomioonottaminen (valmisteluvaihe)

Kaavaluonnoksesta saatiin 10 lausuntoa. Yhtään mielipidettä ei jätetty.

Seuraavassa yhteenveto lausunnoista tiivistettynä.

1. Eltel Networks Oy:n lausunto 7.6.2021

Ei lausuttavaa.

2. Caruna Espoo Oy:n lausunto 8.6.2021

Kaava-alueella ei ole Carunan sähkönjakeluverkkoa.

3. Joensuun Veden lausunto 22.6.2021

Joensuun Vedellä ei ole huomautettavaa Riihivaaran tilan ranta-asemakaavan OAS:sta ja kaavaluonnoksesta.

4. PKS Sähkösiirto Oy:n lausunto 9.6.2021

Kaavan osallistumis- ja arviointisuunnitelmaan sekä luonnoskarttaan ei ole huomautettavaa.

5. Pohjois-Karjalan alueellisen vastuumuseon lausunto 22.6.2021

Museo edellyttää, että kaava-alueella toteutetaan arkeologisen kulttuuriperinnön inventointi.

Vastine: Arkeologinen inventointi on lausunnon mukaisesti tehty syksyllä 2021. Selvityksen mukaan alueelle ei sijoitu arkeologisia kohteita. Inventointi lisätään kaavan liiteaineistoon.

6. Pohjois-Karjalan ELY-keskuksen lausunto 10.6.2021

Joensuun kaupungin rakennusjärjestyksen mukaisesti rakennuksen etäisyyden keskivedenkorkeuden mukaisesta rantaviivasta on oltava vähintään 40 metriä, mistä voidaan maasto-olosuhteista johtuvista syistä vähäisesti poiketa. Edelleen rakennusjärjestyksen mukaisesti saunarakennuksen, jonka kerrosala on enintään 30 m², saa rakentaa 15 metrin päähän keskivedenkorkeuden mukaisesta rantaviivasta, milloin se jätevesien käsittelyn osalta on mahdollista.

Riihivaaran ranta-asemakaavaluonnoksen mukaisesti enintään 35 k-m²:n suuruisen saunan ja talousrakennuksia saa sijoittaa AO- ja RA-alueilla kymmeneen metriin rantaviivasta. Maanomistajien tasapuolisen kohtelun sekä rantarakentamisen maisemallisten vaikutusten näkökulmasta ELY-keskus näkisi rakennusjärjestyksen soveltamisen parempana vaihtoehtona ainakin sauna- ja talousrakennusten sijoittelun ja koon osalta.

Maakuntakaavatilanne tulisi päivittää kaavaselostukseen ja osallistumis- ja arviointisuunnitelmaan. Kaavaa varten tehdyt luonto- ja linnustoselvitykset ovat riittävät. Kaava-alueen metsiä on hoidettu talousmetsinä, eikä luonnontilaisia alueita juurikaan esiinny.

Alueen merkittävin luontokohde on Pitkäjärven kaakkoispuolella sijaitseva Helvetinkallio, joka on jyrkänteineen maisemallisesti ja geologisesti arvokas kohde; alue on osoitettu kaavassa asianmukaisesti luo-merkinnällä.

Kaava-alue rajautuu Heräjärven metsän Natura 2000-alueeseen ja kaavan mahdolliset vaikutukset Natura-alueeseen on siten selvitettävä luonnonsuojelulain 65 §:n mukaisesti.

Vastine:

Muutetaan määräyksiä rakennusten koon ja etäisyyden osalta seuraavaksi: ...Asuinrakennuksen tulee sijoittua vähintään 25 m, yli 80 k-m² suuruisen asuinrakennuksen vähintään 40 m, saunan ja talousrakennusten vähintään 15 m päähän rantaviivasta.

Kaavaselostuksen maakuntakaavatilanne päivitetään selostukseen. Pohjois-Karjalan maakuntakaava 2040:n 1. vaihekaavaehdotus on nähtävillä 28.3. - 29.4.2022 .

Heräjärven metsän Natura 2000-alueeseen kohdentuvat mahdolliset vaikutukset arvioidaan selostuksessa.

7. Pohjois-Karjalan maakuntaliiton lausunto 11.6.2021

Maakuntaliitto toteaa lausuntonaan, että Heräjärven arvokas pienvesialue tulee huomioida kaavoituksessa. Maakuntaliitolla ei ole muuta huomautettavaa ranta-asemakaavaluonnokseen.

Vastine:

Heräjärven arvokas pienvesialue merkintä ei sinänsä edellytä mitään nyt laadittavan ranta-asemakaavan osalta. Joensuun seudun yleiskaavassa 2020 (joka ohjaa ranta-asemakaavoitusta) ranta-asemakaava-alue on osoitettu normaalin mitoituksen rantarakentamisen vyöhykkeeksi (ra-2). Maakuntakaavatilanne päivitetään kaavaselostukseen.

8. Pohjois-Karjalan pelastuslautakunnan lausunto 14.6.2021

Pohjois-Karjalan pelastuslaitoksella ei ole lausuttavaa.

9. Joensuun kaupungin maaomaisuuden lausunto 22.6.2021 (toimitettu syyskuussa 2021)

Rajamerkkien sijaintitieto kiinteistörekisterissä erittäin huono. Ennen kaavaehdotusta rajamerkit kaavoitettavalta alueelta on käytävä mittaamassa sijaintitarkoiksi.

Vastine:

Rajamerkit tarkemmitataan ennen kaavaehdotuksen laadintaa. Rajamerkit on tarkemmitattu elokuun lopulla 2022.

10. Joensuun kaupungin ympäristönsuojelun lausunto 22.6.2021

Ympäristönsuojelulla ei ole lausuttavaa OAS:stä eikä kaavaluonnoksesta.

7.2.5 Lausunnot, muistutukset ja niiden huomioonottaminen (ehdotusvaihe)

Kaavaehdotuksesta annettiin 3 lausuntoa ja 2 muistutusta.

Seuraavassa yhteenveto lausunnoista ja muistutuksista tiivistettynä.

1. Pohjois-Karjalan alueellisen vastuumuseon lausunto 22.2.2023

Pohjois-Karjalan alueellinen vastuumuseon on tutustunut lausuntopyynnön ohessa oleviin asiakirjoihin ja toteaa, ettei sillä ole hankkeesta kommentoitavaa. Työ voidaan museon näkökulmasta viedä eteenpäin suunnitellun mukaisesti.

2. Pohjois-Karjalan ELY-keskuksen lausunto 24.3.2023

M-alueiden metsänkäsittelyä koskeva määräys on hyvin väljä, eikä sillä ole juurikaan metsänkäsittelyä ohjaavaa vaikutusta. Mikäli ranta-alueiden metsänkäsittelyä halutaan maisemallisista syistä ja eroosion estämiseksi ohjata tehokkaammin, on syytä harkita näille alueille kohdennettavaksi maisematyölupaa edellyttävä toimenpiderajoitus. Toimenpiderajoituksen voisi kaavamääräyksellä kohdentaa nimenomaan edellä mainituille ranta-alueille esimerkiksi tietyn metrimäärän päähän rantaviivasta.

Tapion metsänhoidon suositusten mukaan vesistöjen rannoille suositellaan jätettäväksi vähintään 5 metriä leveä suojakaista, jolla maanpinta säilytetään rikkoutumattomana. Leveys tulisi aina harkita tapauskohtaisesti, ja siihen vaikuttavat vesistön tyyppi ja luonnon-

tilaisuus, pintaveden liikkuminen ja määrä, maanpinnan kaltevuus ja maalaji. Tapion suosituksen mukainen 5 metrin vähimmäisetäisyys säilyttää lähinnä joitain yksittäispuita. Asiaa harkittaessa on otettava huomioon, että rantarakentamisen salliminen muuttaa aluekokonaisuuden käyttötarkoitusta pois pelkästä metsätalouk käytöstä.

Vastine:

Tämän ranta-asemakaavan tarkoitus ei ole ohjata tavanomaisten M-alueiden metsänkättöä nykytilannetta yksityiskohtaisemmin. Lausunnossa viitatut Tapion mukaiset metsänhoitosuositukset säilyvät voimassa kaavasta riippumatta. Rantarakentamisen osoittaminen ei muuta jäljelle jäävien tavanomaisten M-alueiden metsätalouk käyttöä, eikä niille siten ole perusteita osoittaa Tapion ohjeista poikkeavia määräyksiä.

Ranta-asemakaavoitusta tulee vaikutuksiltaan verrata pääosin vastaavaan tarkoitukseen laadittaviin rantayleiskaavoihin. Niissäkään pääsääntöisesti ei ole esitetty tavanomaisille metsätalouk alueille tarvetta esim. viitattuihin toimenpiderajoituksiin / maisematyölupiin.

Yleisesti ranta-alueiden suunnittelussa on päädytty sellaisiin kaavaratkaisuihin, jotka eivät tarpeettomasti edellytä erityisiä maisematyölupia mahdollisine toimenpiderajoitukseen tavanomaisilla metsätalouk alueilla, kuten tässäkin kaavassa M-alueiden osalta on kyse. Pyritään siis välttämään tarpeetonta luvitusmenettelyä.

Mahdolliset erityisiä luontoarvoja sisältävät metsätalouk alueet ovat sitten asia erikseen, kuten tässä kaavassa osoitettu luo-1-merkinnällä ja siihen liittyvällä tarvittavalla määräyksellä rajattu alueen osa.

3. Pohjois-Karjalan maakuntaliiton lausunto 21.3.2023

Maakuntaliitolla ei ole huomautettavaa ranta-asemakaavaehdotukseen.

Muistutukset:

1. Muistutus 17.2.2023

Muistutus koskee kaava-alueen läntisintä tonttia Koli -nimisellä alueella. Ko. rakennuspaikka rajautuu Natura-alueeseen, joka on luontoarvoiltaan merkittävä. Naturan alue on virkistyskäytössä ja siellä on kesäisin lampaita ja Suomen alkuperäiskarjaa, itäsuomalaisia lemmiä.

Kolin kallion viereinen ranta toimii laajan alueen asukkaille uimarantana. Alueella on myös kyläläisten venepaikkoja. Se on Herajärven maisemassa huomattava maisemakohde, joka on toiminut kyläläisten kokoontumis-, kokko- ja tanssipaikkana. Kylän hiljentyessä siellä pistäydytään maisemaa ihailmassa.

Kolin kallion rantapaikka tulisi jättää rakentamatta ja säilyttää maisemallisesti ja yhteisöllisesti arvokkaana kohteena.

Vastine:

Muistutuksessa mainittu rakennuspaikka ei rajaudu Natura-alueeseen. Rakennuspaikka ei myöskään vaaranna Natura-alueen perusteena olevia luontoarvoja.

Mainittu epävirallinen uimapaikka ei myöskään sijaitse kyseisen rakennuspaikan kohdalla, vaan noin 100 m siitä itäänpäin metsätalousalueeksi (M) osoitetulla alueella. Kyseisellä alueella ei kuitenkaan ole mitään rasiteoikeudellista eli virallista uimarantaa, koontumispaikkaa tms.

Ko. rakennuspaikan mahdollisen toteuttamisen yhteydessä rakennuslupavaiheessa rakennukset voidaan suunnitella ja sijoittaa siten, ettei alueen paikalliset maisemalliset arvot merkityksellisesti muutu. Kaavakartalle on osoitettu loma-asunnon sijoittuminen ohjeellisena em. periaatteen mukaisesti.

Em. perusteilla ei ole mitään sellaista ns. laillista perustetta, jolla ko. rakennuspaikka voitaisiin siirtää toisaalle tai poistaa kokonaan, vastoin maanomistajan oikeutta.

2. Muistutus 24.3.2023

Muistutuksessa ehdotetaan, että rantakaavaehdotus lähetetään uudelleen valmisteluun. Ja, että siitä poistettaisiin tonttiehdotukset RA1, RA3 ja RA4. Perusteluina esitetään valmistelussa huomiotta jätetyt keskeiset järveen, sen linnustoon ja rakentamiseen liittyvät ympäristövaikutukset.

Nyt kaavassa ehdotetut 5 rakennuspaikkaa turmelisivat järven kokonaisuuden, sen esteettisen arvon ja lisäisivät liikkumista järvellä olennaisesti, mikä puolestaan häiritsisi myös Natura-alueen herkkää ja uhanalaista linnustoa.

Kaavaehdotukseen tehdyssä ympäristön vaikutuksen arvioinnista puuttuu järven tilan todellinen arviointi. 20 vuoden aikana silmämääräisesti havainnoituna on tapahtunut muutoksia, jotka viittaavat järven ravinnekuorman kiihtyvään kasvuun. Muutokset liittyvät ajallisesti järven itä- ja länsipuolen rinteiden avohakkuisiin. Lisärakentaminen, tiet ja rakennusten käyttö lisäisivät järven ravinnekuormaa olennaisesti, mitä tämä ekosysteemitään herkkä järvi tuskin kestäisi.

Vastine:

Kaava ei rajaudu mainittuun Natura-alueeseen eikä kaavaratkaisu muutoinkaan vaaranna Natura-alueen perusteena olevia luontoarvoja. Yleisestikään Herajärjen linnusto ei ole niin merkityksellinen, että kaavassa järven rannoille osoitetut 4 uutta rakennuspaikkaa aiheuttaisivat linnuston kannalta merkityksellisiä haittoja.

Kuten muistutuksessakin todetaan, arvioitu järven ravinnekuorman kasvu liittyisi järven rinteiden avohakkuisiin. Tämä mahdollisesti voi olla yksi syy. Sen sijaan määrällisesti suhteellisen vähäiset jo rakennetut loma-asunnot eivät lienee ole olleet ravinnekuormituksen merkityksellisen lisääntymisen aiheuttajia. Varsinkaan, jos rakennuspaikkojen ja niistä mahdollisesti aiheutuvien jätevesien käsittelyssä on noudatettu lainsäädännön velvoittamia käsittelymenetelmiä.

Tätä korostetaan myös nyt osoitettujen uusien toistaiseksi rakentamattomien rakennuspaikkojen osalta kaavamääräyksiin seuraavasti: Jätevesien käsittelystä säädetään valtioneuvoston asetuksessa jätevesien käsittelystä vesihuoltolaitoksen ulkopuolisilla alueilla (157/2017). Lisäksi jätevesien käsittelystä määrätään kunnan ympäristönsuojelumääräyksissä. Rakennuspaikoilla tulee noudattaa jätevesien käsittelystä pilaantumiselle herkkien alueiden vaatimustasoa.

Muistutuksessa mainitut mahdolliset jo olevat ympäristökuormitukset eivät siis johdu varsinkaan nyt laaditusta kaavasta. Ne johtunevat enemmänkin jo toteutetun maankäytön

(metsätalous?) aiheuttamista ravinnekuormituksista. Niihin ja mahdollisiin muihin kuormituslähteisiin tuleekin tarvittaessa puuttua asian- ja lainmukaisilla valvonta- ja käsitteilymenetelmillä. Kaavaratkaisu ei sinänsä ole ko. kuormitusten aiheuttaja.

7.3 Keskeiset suunnitteluvaiheet

- Valmisteluvaiheen aineisto (kaavaluonnos) on pidetty 3. - 28.6.2021 yleisesti nähtävillä.
- Pohjois-Karjalan alueellisen vastuumuseon lausunnon perusteella alueella on tehty arkeologisen kulttuuriperinnön inventointi syksyllä 2021.
- Joensuun kaupungin maaomaisuuden lausunnon perusteella pohjakarttaan on rajamerkkien osalta tehty tarvittavat tarkemittaukset syksyllä 2022.
- Kaavaehdotus on pidetty yleisesti nähtävillä 23.2. - 27.3.2023.
- Kaavaehdotuksesta annetut lausunnot ja muistutukset eivät aiheuttaneet muutoksia kaavaehdotukseen.

8 Ranta-asemakaavan kuvaus

8.1 Kaavan rakenne

Alueella on viisi korttelia, joissa on yhteensä viisi (5) loma-asumisen rantarakennuspaikkaa (RA) ja yksi (1) jo osin rakennettu erillispientalojen rantarakennuspaikka (AO). Kaikki loma-asumisen rantarakennuspaikat ovat ns. uusia ja rakentamattomia.

Todellista rantaviivaa ko. tilalla 40-10 ja siitä (emätilasta) lohkotulla tilalla 40-9 (1 rakennettu mökkitontti, ei sisälly tähän kaavaan) on yhteensä noin 1.7 km ja ns. muunnettua rantaviivaa noin 1.3 km. Mitoitusluvulla 5 rak.paikkaa/muunn.rv-km on kokonaisuudessaan ko. emätilalle osoitettavissa 7 rakennuspaikkaa. Mitoitusta voidaan pitää kohtuullisena ja hyväksyttävänä, alueen ollessa liikenteellisesti hyvin saavutettavissa ja sijoituksessa mm. Koveron kyläalueen läheisyyteen.

Rakentamistehokkuus on maltillinen ja noudattaa Joensuun seudun yleiskaavassa todettua rantarakentamisperiaatetta. Vapaan rantaviivan osuus noin 1 km on noin 60 % koko kaava-alueen rantaviivasta.

Kulku Herajärven alueen tonteille tapahtuu pääasiassa suoraan olevan Leppäläntien kautta. Kahdelle uudelle rantarakennuspaikalle on osoitettu sijainniltaan likimääräiset pääsytieyhteydet Leppäläntieltä. Pitkäjärven alueenosan tontille kulku tapahtuu suoraan olevalta Paatikantieltä.

Maisemallisesti ja geomorfologialtaan paikallisesti huomionarvoinen alue (luo-1) kaava-alueen itäreunalla, Pitkäjärven alueenosalla, on jätetty rakentamisen ulkopuolelle.

Muilta osin kaava-alue on metsätalousaluetta (M).

8.2 Aluevaraukset

Erillispientalojen korttelialue (AO)

Rakennuspaikalle saa rakentaa yhden enintään 200 k-m² suuruisen asuinrakennuksen, enintään 30 k-m² suuruisen saunan ja talousrakennuksia, joiden yhteenlaskettu kerrosala saa olla enintään 80 k-m². Asuin- ja talousrakennuksien tulee sijoittua vähintään 25 m, yli

80 k-m² suuruisen asuinrakennuksen vähintään 40 m, saunan vähintään 15 m päähän rantaviivasta.

Merkinnällä on osoitettu yksi (1) rakennettu vanha rakennuspaikka ranta-alueella.

Loma-asuntojen korttelialue (RA)

Rakennuspaikalle saa rakentaa yhden enintään 150 k-m² suuruisen loma-asunnon, enintään 30 k-m² suuruisen saunan ja talousrakennuksia, joiden yhteenlaskettu kerrosala saa olla enintään 80 k-m². Loma-asunnon ja talousrakennusten tulee sijoittua vähintään 25 m, yli 80 k-m² suuruisen loma-asunnon vähintään 40 m, saunan vähintään 15 m päähän rantaviivasta.

Loma-asuntojen rantarakennuspaikat on osoitettu tällä merkinnällä.

Metsätalousalue (M)

Ranta-alueella ei tule tehdä aukkohakkuita.

Maisemallisesti ja geomorfologialtaan paikallisesti huomionarvoinen alue (luo-1)

Kohteen luontoarvoja ei saa heikentää. Muinainen sulavesiuoma ja sen pohjoispuolinen kalliojyrkäne.

Yleismääräykset

Rakennusten sijainnin rakennuspaikalla tulee olla sellainen, että maiseman luonnonmukaisuus mahdollisuuksien mukaan säilyy. Rakennusten ja rannan väliin tulee jättää tai istuttaa riittävä suojapuusto. Maisemallisesti merkittäviä puita ei saa poistaa.

Jätevesien käsittelystä säädetään valtioneuvoston asetuksessa jätevesien käsittelystä vesihuoltolaitoksen ulkopuolisilla alueilla (157/2017). Lisäksi jätevesien käsittelystä määrätään kunnan ympäristönsuojelumääräyksissä. Rakennuspaikoilla tulee noudattaa jätevesien käsittelyssä pilaantumiselle herkkien alueiden vaatimustasoa.

Tässä määrittelemättömien asioiden osalta noudatetaan kaupungin rakennusjärjestystä.

8.3 Kaavan vaikutukset

Kaavaratkaisusta aiheutuvien vaikutusten arvioinnin keskeisenä tarkoituksena on tukea kaavan päätöksentekoprosessia. Toisaalta vaikutustarkastelu ohjaa suunnitteluratkaisuja ja toimii osaltaan perusteena kaavaan lopullisesti valittaville maankäytöllisille alueva-rauksille ja kaavamerkintöjen sisällöille.

Maanomistajien ja eri intressitahojen sekä suunnittelijan välisen osallistuvan suunnittelun ja edelleen vaikutusten arviointien kautta pyritään välttämään nykyrakennetta huonontavia suunnitteluratkaisuja sekä kehittämään alueen maankäytöllistä ja ympäristöllistä kokonaisuutta.

Suunnittelun yhteydessä arvioidaan tarvittavissa määrin vaikutukset:

- rakennettuun ympäristöön
- luontoon
- palveluihin
- liikenneverkkoon

8.3.1 Vaikutukset rakennettuun ympäristöön

Loma-asuntojen rakennuspaikat sijoittuvat jo osittain rakentamiskäyttöön otettujen Herajärven ja Pitkäjärven ranta-alueille. Rakennuspaikat sijoittuvat niin, että tonttien viereiset alueet säilyvät rakentamiselta vapaina metsätalousalueina tai tontti rajautuu naapurikiinteistöön tai tiealueeseen.

Kaavassa osoitetulla rakentamisella ei ole erityisiä vaikutuksia alueen rakennettuun ympäristöön. Maanomistaja voi toteuttaa alueeseen liittyvät rakentamishankkeensa kaavan mukaisilla reunaehdoilla.

8.3.2 Vaikutukset luontoon

Kaavassa osoitettu rakentamisen määrä on maltillinen ottaen siten huomioon alueen ja myös laajemmin vesistöön liittyviä luontoarvoja. Kaavassa osoitettu rakentaminen ei aiheuta merkityksellisiä muutoksia alueen luonnonympäristöön.

Alueella todettu luontoarvo, muinainen sulavesiuoma ja sen pohjoispuolinen kalliojyrkäne, on otettu huomioon jättämällä ko. alue rakentamiselta vapaaksi ja osoittamalla alue maisemallisesti ja geomorfologialtaan paikallisesti huomionarvoiseksi alueeksi. Alueella ei ole todettu muita erityisiä luontoarvoja.

Herajärven metsä, Natura 2000-alue, sijaitsee kaava-alueen länsipuolelle.

Kaavassa osoitetulla haja-asutusluonteisella vähäisellä loma-asutuksella ei ole juurikaan vaikutuksia ko. Natura 2000-alueen luontoarvoihin. Liikkuminen Natura-alueella voi vähäisessä määrin lisääntyä, mutta alueen luontoarvot eivät siitä vaarannu.

Herajärven metsäalueella liikkuminen on muutoinkin sallittua.

Herajärven Natura 2000-alueen käyttö- ja hoitosuunnitelmassa (Mika Pirinen, Pohjois-Karjalan ympäristökeskus 2006)) todetaan: ”*Alue on helposti saavutettavissa. Retkeilyn lisääminen ei aiheuta merkittävää haittaa alueen luonnolle. Retkeilyä alueella säätelee luonnonsuojelulaki sekä alueen rauhoitusmääräykset*”.

8.3.3 Vaikutukset palveluihin

Uudisrakentaminen on luonteeltaan haja-asutusluonteista, eikä sillä ole erityistä merkitystä alueelliseen palveluverkoston.

Loma-asuntorakentamisen lisääntyminen monipuolistaa kuitenkin lähiympäristön sosiaalista elämää, vaikutuksien ollessa kuitenkin pääosin kausiluonteisia.

Laajemmassa määrin lisärakentaminen voi kuitenkin luoda myös uusia elinkeinollisia mahdollisuuksia lähialueiden kyläalueilla ja paikallisille asukkaille.

8.3.4 Vaikutukset liikenneverkkoon

Kaavan mahdollistaman lisärakentamisen myötä liikenne jossakin määrin lisääntyy. Laajempaan tieverkkoon kaavaratkaisulla ei ole merkityksellisiä liikenteellisiä vaikutuksia.



KUVA 12: Ote maantieverkon liikennemääräkartasta 2020 (Väylävirasto).

9 Ranta-asemakaavan toteutus

Ranta-asemakaavan saatua lainvoimaisuuden rakennusluvut voidaan myöntää kaavassa osoitetulle rakentamisalueille, kaavassa määritellyillä reunaehdoilla.

Rakentamisen toteuttaminen ja ajankohta ovat maanomistajan päätettävissä.

Kuopiossa 24.4.2023



KAAVAHARJU

Jorma Harju

Asemakaavan seurantalomake

Asemakaavan perustiedot ja yhteenveto

Kunta	167 Joensuu	Täyttämispvm	21.04.2023
Kaavan nimi	RIIHIVAARA RANTA-ASEMAKAAVA		
Hyväksymispvm		Ehdotuspvm	26.01.2023
Hyväksyjä		Vireilletulosta ilm. pvm	02.06.2021
Hyväksymispykälä		Kunnan kaavatunnus	1671713
Generoitu kaavatunnus			
Kaava-alueen pinta-ala [ha]	17,3994	Uusi asemakaavan pinta-ala [ha]	17,3994
Maanalaisen tilojen pinta-ala [ha]		Asemakaavan muutoksen pinta-ala [ha]	

Ranta-asemakaava	Rantaviivan pituus [km]	1,70
Rakennuspaikat [lkm]	Omarantaiset	6 Ei-omarantaiset
Lomarakennuspaikat [lkm]	Omarantaiset	5 Ei-omarantaiset

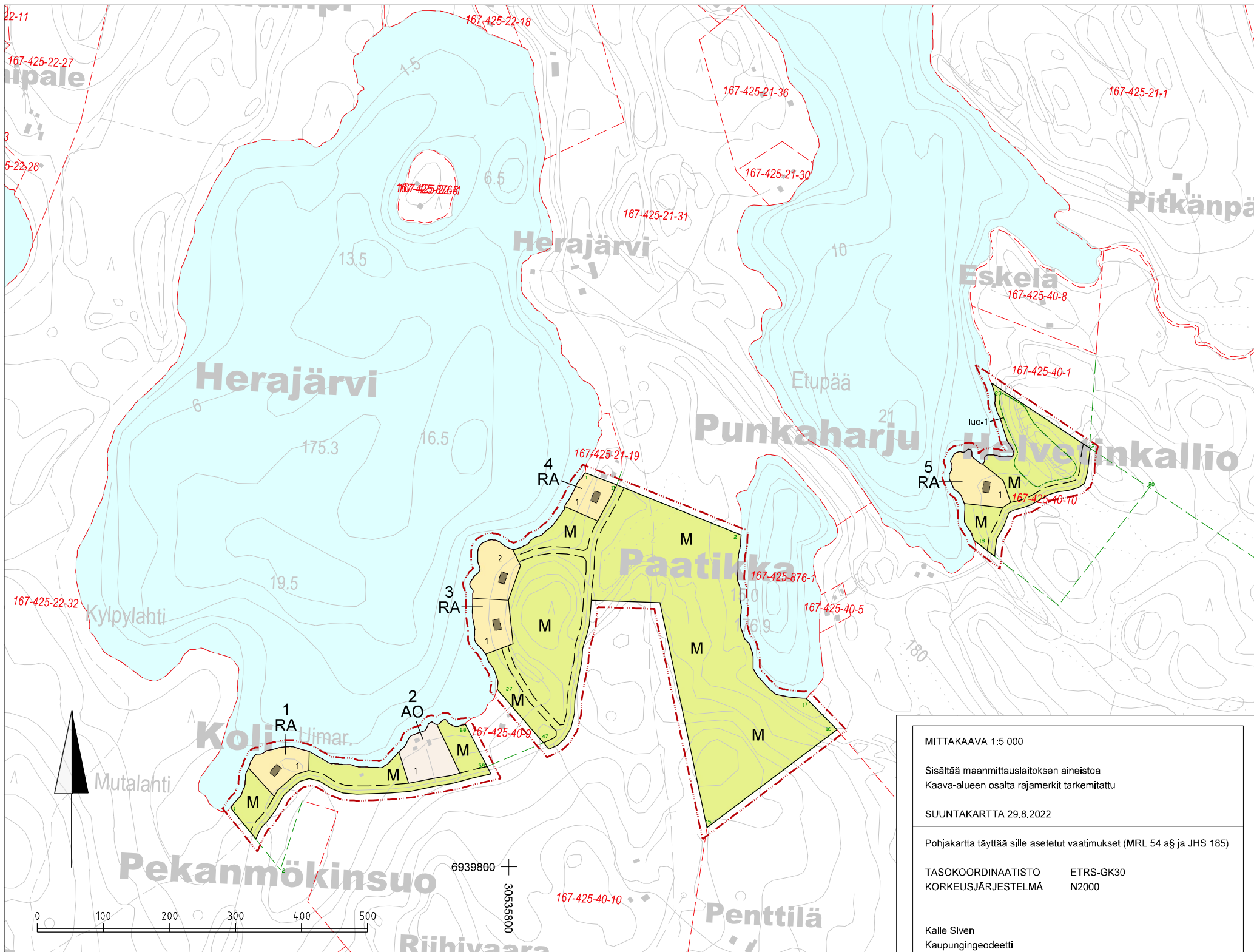
Aluevaraukset	Pinta-ala [ha]	Pinta-ala [%]	Kerrosala [k-m ²]	Tehokkuus [e]	Pinta-alan muut. [ha +/-]	Kerrosalan muut. [k-m ² +/-]
Yhteensä	17,3994	100,0	1430	0,01	17,3994	1430
A yhteensä	0,5192	3,0	280	0,05	0,5192	280
P yhteensä						
Y yhteensä						
C yhteensä						
K yhteensä						
T yhteensä						
V yhteensä						
R yhteensä	2,1731	12,5	1150	0,05	2,1731	1150
L yhteensä						
E yhteensä						
S yhteensä						
M yhteensä	14,7071	84,5			14,7071	
W yhteensä						

Maanalaiset tilat	Pinta-ala [ha]	Pinta-ala [%]	Kerrosala [k-m ²]	Pinta-alan muut. [ha +/-]	Kerrosalan muut. [k-m ² +/-]
Yhteensä					

Rakennussuojelu	Suojellut rakennukset		Suojeltujen rakennusten muutos	
	[lkm]	[k-m ²]	[lkm +/-]	[k-m ² +/-]
Yhteensä				

Alamerkinnt

Aluevaraukset	Pinta-ala [ha]	Pinta-ala [%]	Kerrosala [k-m ²]	Tehokkuus [e]	Pinta-alan muut. [ha +/-]	Kerrosalan muut. [k-m ² +/-]
Yhteensä	17,3994	100,0	1430	0,01	17,3994	1430
A yhteensä	0,5192	3,0	280	0,05	0,5192	280
AO	0,5192	100,0	280	0,05	0,5192	280
P yhteensä						
Y yhteensä						
C yhteensä						
K yhteensä						
T yhteensä						
V yhteensä						
R yhteensä	2,1731	12,5	1150	0,05	2,1731	1150
RA	2,1731	100,0	1150	0,05	2,1731	1150
L yhteensä						
E yhteensä						
S yhteensä						
M yhteensä	14,7071	84,5			14,7071	
M	14,7071	100,0			14,7071	
W yhteensä						



MITTAKAAVA 1:5 000

Sisältää maanmittauslaitoksen aineistoa
Kaava-alueen osalta rajamerkit tarkemittattu

SUUNTAKARTTA 29.8.2022

Pohjakartta täyttää sille asetetut vaatimukset (MRL 54 a§ ja JHS 185)

TASOKOORDINAATISTO	ETRS-GK30
KORKEUSJÄRJESTELMÄ	N2000

Kalle Siven
Kaupungeodeetti

AO

ERILLISPIENTALOJEN KORTTELIALUE

Rakennuspaikalle saa rakentaa yhden enintään 200 k-m² suuruisen asuinrakennuksen, enintään 30 k-m² suuruisen saunan ja talousrakennuksia, joiden yhteenlaskettu kerrosala saa olla enintään 80 k-m². Asuin- ja talousrakennusten tulee sijoittua vähintään 25 m, yli 80 k-m² suuruisen asuinrakennuksen vähintään 40 m ja saunan vähintään 15 m päähän rantaviivasta.

RA

LOMA-ASUNTOJEN KORTTELIALUE

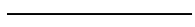
Rakennuspaikalle saa rakentaa yhden enintään 150 k-m² suuruisen loma-asunnon, enintään 30 k-m² suuruisen saunan ja talousrakennuksia, joiden yhteenlaskettu kerrosala saa olla enintään 80 k-m². Loma-asunnon ja talousrakennusten tulee sijoittua vähintään 25 m, yli 80 k-m² suuruisen loma-asunnon vähintään 40 m ja saunan vähintään 15 m päähän rantaviivasta.

M

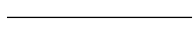
METSÄTALOUSALUE Ranta-alueella ei tule tehdä aukkohakkuita.



10 metriä kaava-alueen ulkopuolella oleva viiva



Korttelin, korttelinosan ja alueen raja



Rakennuspaikan ohjeellinen raja



Loma-asunnon ohjeellinen sijainti

3

Korttelin numero

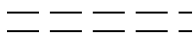
2

Rakennuspaikan numero

luo-1



Maisemallisesti ja geomorfologialtaan paikallisesti huomionarvoinen alue. Kohteen luontoarvoja ei saa heikentää. Muinainen sulavesiuoma ja sen pohjoispuolinen kalliojyrkänne.



Sijainniltaan ohjeellinen pääsytie

Yleismääräykset:

Rakennusten sijainnin rakennuspaikalla tulee olla sellainen, että maiseman luonnonmukaisuus mahdollisuuksien mukaan säilyy. Rakennusten ja rannan väliin tulee jättää tai istuttaa riittävä suojapuusto. Maisemallisesti merkittäviä puita ei saa poistaa.

Jätevesien käsittelystä säädetään valtioneuvoston asetuksessa jätevesien käsittelystä vesihuoltolaitoksen ulkopuolisilla alueilla (157/2017). Lisäksi jätevesien käsittelystä määrätään kunnan ympäristönsuojelumääräyksissä. Rakennuspaikoilla tulee noudattaa jätevesien käsittelyssä pilaantumisen herkkien alueiden vaatimustasoa.

Tässä määrittelemättömien asioiden osalta noudatetaan kaupungin rakennusjärjestystä.



JOENSUUN KAUPUNKI

työnumero 1713

RIIHIVAARAN RANTA-ASEMAKAAVA 24.4.2023

Ranta-asemakaava koskee kylän 425 Kovero tilaa 40-10 Riihivaara.

Ranta-asemakaavalla muodostuvat AO- JA RA-korttelit 1-5 ja metsätalousalueita.



Ranta-asemakaavaluonnos pidetty nähtävillä 3.6. - 28.6.2021
 Ranta-asemakaavaehdotus pidetty nähtävillä 23.2. - 27.3.2023
 Ranta-asemakaava hyväksytty kaupunginvaltuustossa
 Ranta-asemakaava tullut voimaan kuulutuksella

Jorma Harju

Jorma Harju

Kaavoitusinsinööri

**JOENSUU
Herajärvi
Riihivaaran tilan
ranta-asemakaava-alueen
arkeologinen inventointi
2021**



Tomi Kuljukka



Tilaja: Joensuun kaupunki

Sisältö

Perustiedot	2
Yleiskartat	3
Inventointi	4
Tulos	5
Kartat	5
Vanhat kartat	6
Lähteet	6
Kuvia	7

Kansikuva: Edustalla näkyvä laikutus kuuluu 2 & 3 rakennusalueeseen. Taustalla Herajärvi. Kuvattuna länteen päin.

Perustiedot

Alue: Joensuu, Riihivaaran tilan ranta-asemakaava-alue (Koveron kylä, tila 40:10). Pitkäjärven ja Herajärven etelärannoilla. Alue sijaitsee Joensuun keskustasta 45 km itään, lähellä Ilomantsin rajaa.

Aikaisemmat tutkimukset: Karjalainen, T. 2004. Tuupovaaran Arkeologinen Inventointi - Muinaisilla poluilla hanke. Pohjois-Karjalan museo. Ei ole tietoa missä määrin inventointi ulottui tälle alueelle.

Tarkoitus: Selvittää, onko kaavan-alueella muinaisjäännöksiä tai muita arkeologisia suojelukohteita.

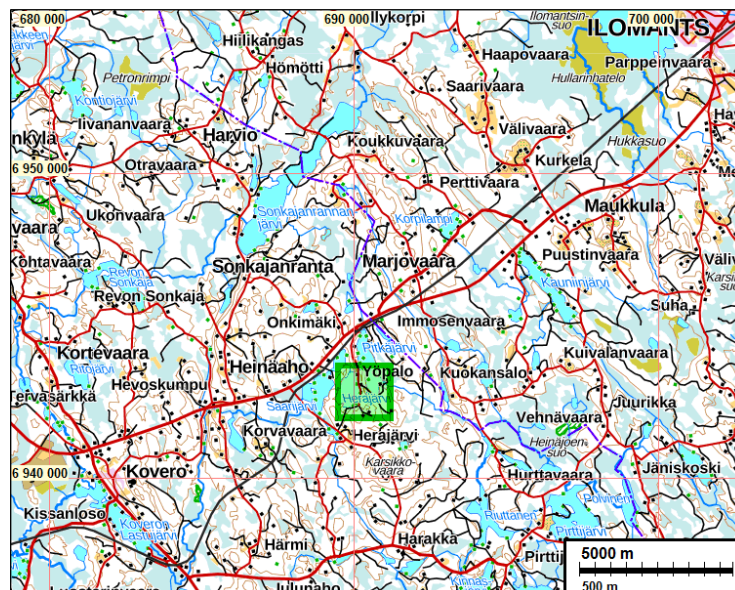
Maastotyö: 12.8.2021

Tilaja: Joensuun kaupunki

Tekijät: Maastotyö: Tomi Kuljukka ja Timo Jussila (etänä). Raportin koostaminen: Taika-Tuuli Kaivo

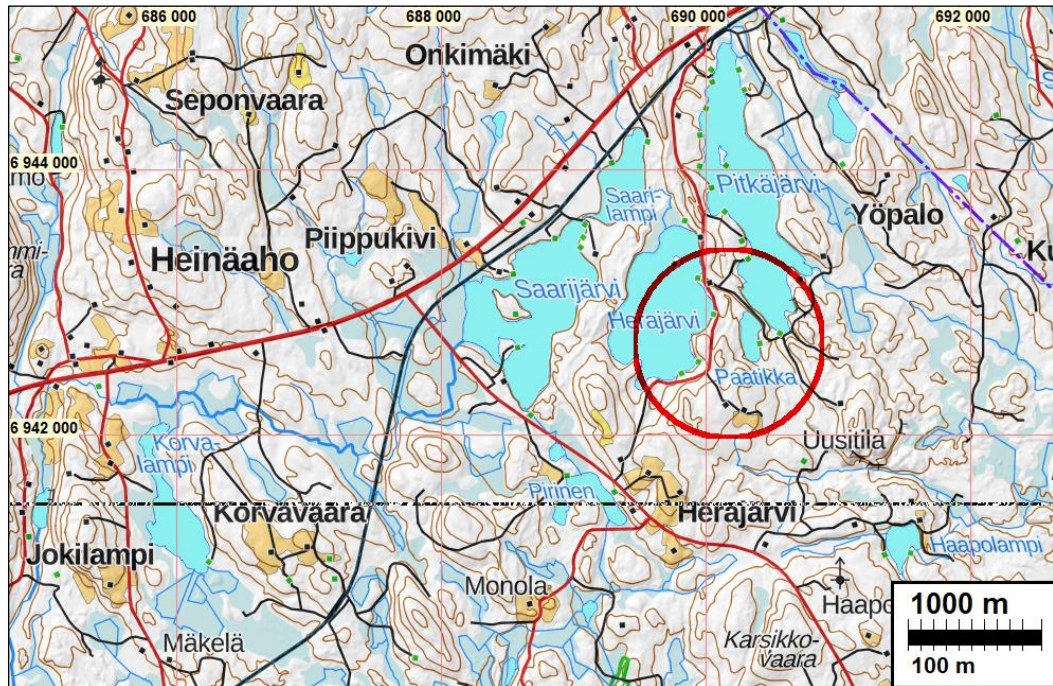
Tulokset: Inventoinnissa ei havaittu merkkejä muinaisjäännöksistä.

Muita tietoja: Koordinaatit ja kartat ovat ETRS-TM35FIN ja N2000 järjestelmissä. Kartat ovat Maanmittauslaitoksen maastotietokannasta 8/2021, ellei toisin mainittu. Muinaisjäännösrekisteri on tarkastettu 8/2021. Valokuvia ei ole talletettu mihinkään viralliseen arkistoon, eikä niillä ole mitään kokoelmatunnusta. Valokuvat ovat digitaalisia, ja ne ovat tallessa Mikrolitti Oy:n serverillä. Kuvaaja: T. Kuljukka

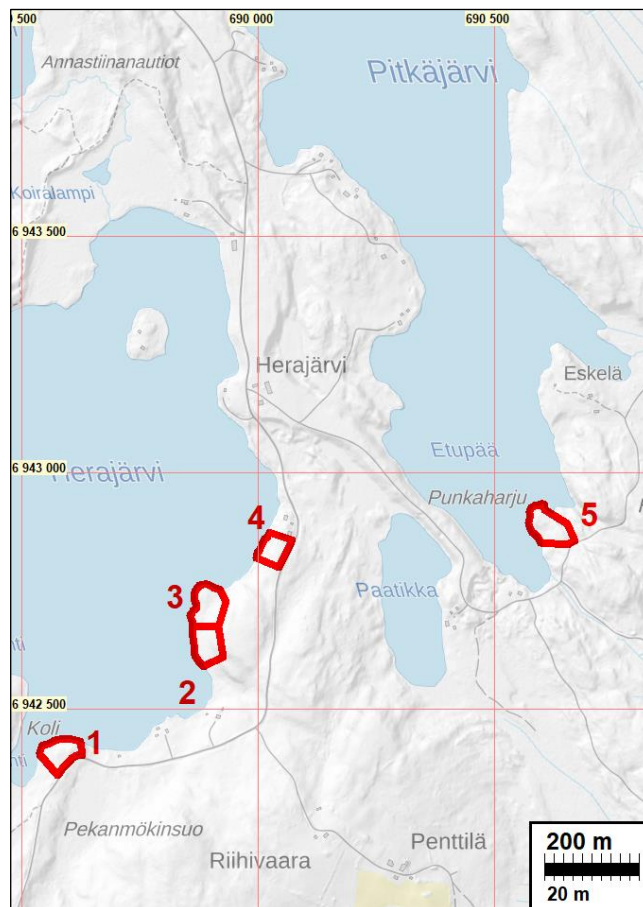


Tutkimusalue vihreän neliön sisällä.

Yleiskartat



Inventoitu alue punaisen ympyrän sisällä.



Kaavan uudet rakennusalueet jotka tarkastettiin punaisella. Punaiset numerot viittaavat raportissa käytettyihin alueiden kuvausten numeroihin – numerointi on raportin oma.

Inventointi

Joensuun Riihivaaran tilan alueelle ollaan laatimassa ranta-asemakaavaa Pitkäjärven ja Herajärven etelärannoille. Kaavaluonnoksessa osoitetaan Herajärven rannalle kolme uutta rakennus-alueita ja Pitkäjärven rannalle yksi. Pohjois-Karjalan alueellinen vastuumuseo antoi 22.6.2021 lausunnon (943/00.01.06/202122.06.2021) jossa edellytetään kaava-alueella tehtäväksi arkeologinen inventointi. Maanomistaja tilasi kaavakonsultin Kaavaharjun välityksellä työn Mikroliitti Oy:ltä. Inventoinnin teki Tomi Kuljukka Timo Jussilan reaaliaikaisessa ohjeistuksessa, työn kannalta hyvissä olosuhteissa 12.8.2021

Kaava-alue on ennestään lähes rakentamatonta, ja sille on nyt siis suunnitteilla viisi uutta loma-asuntoa neljällä eri alueella. Kaavan alueella on suoritettu inventointia osana Tuupovaaran alueen arkeologista selvitystyötä vuonna 2004 (Karjalainen). Tällöin Pitkäjärven-Herajärven alueella ei havaittu merkkejä muinaisjäännöksistä. Alueen välittömästä läheisyydestä ei myöskään tunneta arkeologisia kohteita. Lähimmät tunnetut kohteet sijaitsevat yli 5 kilometriä luoteeseen (Pitkälammen länsirannalla löydetty ruuhi) ja noin 7 kilometrin päässä koillisessa, Kauniinjärven rannalla sijaitseva pyyntikuoppa (Suontaus).

Pitkäjärven vedentaso on 176,1 ja Herajärven 175,3. m mpy. Uomaa näiden välillä ei ole. Kannas järvien välillä on kapeimmillaan parisen sataa metriä. Järvet ovat kuroutuneet pian jään vetäytyttyä paikallisesta jääjärvestä. Muinainen (ihmiskasutuksen aikainen) Itämeri ja Saimaa eivät ole alueelle ulottuneet – alue kuuluu Laatokan vesistöön. Pitkäjärvi laskee kaakon kautta kiertäen Tuupovaaran kirkonkylän lounaispuoleiseen Loitmoon, josta Jänisjokea pitkin Jänisjärven kautta Laatokkaan. Herajärvi taas laskee länteen, Koveron kautta Jänisjoen latvoille. Järvet ovat siis pienehköjä latvajärviä, melkein ”pussinperiä”, joista kuitenkin on parinsadan metrin levyisen maakannaksen kautta vesireitit sekä länteen ja kaakkoon – päättyen monen pikkujärven kautta samaan Jänisjokeen.

On hyvin mahdollista ellei varmaa, että näiden lähekkäisten kolmen järven (ml. Saarijärvi Herajärven länsipuolella) kokonaisuus on voinut elättää osan vuodesta pienen pyyntiyhteisön ja että alue on ainakin ollut jonkun yhteisön pyyntireviirinä ja siten alueella jossain voisi sijaita esihistoriallinen asuinpaikka.

Maasto on Herajärven lähistöllä enimmäkseen mäntymetsää ja Pitkäjärven lähetyvillä sekametsää. Maaperä on Hiekkaisista moreenia, paikoin lohkarista. Järvien välissä kulkee harju, joka ei olotu Herajärven eteläosaan.

Alue on kuulunut entisen Tuupovaaran kunnan Koveron kylään. Vanhin alueelta tarkasteltu kartta on Boströmin vuosina 1745–46 (silloisen) Ilomantsin alueesta laatima kartta johon ei ole merkitty Hera- ja pitkäjärveä lainkaan. Muutoin kartalle on merkitty pieniäkin järviä, jos niillä tai niiden lähellä on ollut taloja, jotka on merkitty kyseiselle pitäjänkartalle punaisiin pistein. Alueella ei ilmeisesti ole tuolloin ollut vakituista asutusta. Veijo Saloheimon Pohjois-Karjalan asutusmuodot 1600 luvulla teoksen kartoilla ei lähi alueelle ole merkitty taloja. Vuosien 1840–1865 pitäjän kartastossa alueiden 2 & 3 kohdille osuu viljelyspeltomaata. Samoille kohdille osuu myös vuoden 1974 peruskartassa peltoa. Mitään rakennuksia ei kummallekaan kartalle ole merkittynä.

Maanmittauslaitoksen paikkatietoikkunan, laserkeilausaineistosta laaditussa rinnevarjostuksessa ei kaavan alueella sijoitu mitään mielenkiintoiselta vaikuttavaa maarakennetta ja pinnanmuotoa.

Maastotyössä kaikki rakennusalueet liepeineen ja myös maastoja niiden välillä katsottiin silmänvaraisesti. Uusilla rakennusalueilla tehtiin lapiolla koekuoppia maanalaisten muinaisjäännösten kannalta otollisiksi arvioituilla kohdilla rantojen tuntumassa. Rakennusalueiden 2 ja 3 kohdalla

maasto oli vahvasti laikutettua. Tämä laikutusalue käveltiin läpi ja tarkastettiin silmämääräisesti, mutta laikutuksissa ei havaittu löytöjä. Rakennusalue 5:n kohdalla oli tuulenkaato, josta ei myöskään havaittu löytöjä.

Rakennettavien alueiden 1, 2, 3 ja 5 maasto on helppokulkuista mäntyvaltaista metsää. Rakennusalueen 4 kohdalla maasto oli muista alueista poikkeavaa. Se muuttui alueen itäpuolella sijaitsevalta Leppäläntieltä poistuttaessa nopeasti tiheäksi, vaikeakulkuiseksi rämeiköksi ja sekametsäksi. Alue todettiin vähemmän potentiaaliseksi muinaisjäännöksille, ja sitä vilkaistiin vain pintapuolisesti, eikä sinne tehty koekuoppia. Muille rakennettaville alueille tehtiin satunnaisesti koekuoppia maastossa arkeologisesti lupaavimmilta vaikuttaviin paikkoihin.

Maaperä kaikissa koekuopissa oli turpeen alla normaali hiekkamaan (alueella hiekkamoreenia) podsolmaannos jossa noin 5–10 cm paksuinen huuhtoutumiskerros ja sen alla 5-15 cm paksu rikastumiskerros. Kuopissa ei ollut juurikaan kiviä joten maaperä rakennuspaikoilla oli siis vähäkivinen (joskin paikoin lohkareinen) hiekkamoreeni. Yhdestäkään koekuopasta ei löydetty mitään merkkejä ihmisen toiminnasta ja kaikki koekuopat olivat löydöttömiä. Maan pinnalla ei havaittu vanhaiksi arveltavissa olevia, ihmistekoisia rakenteita – ei kuoppia eikä kasoja.

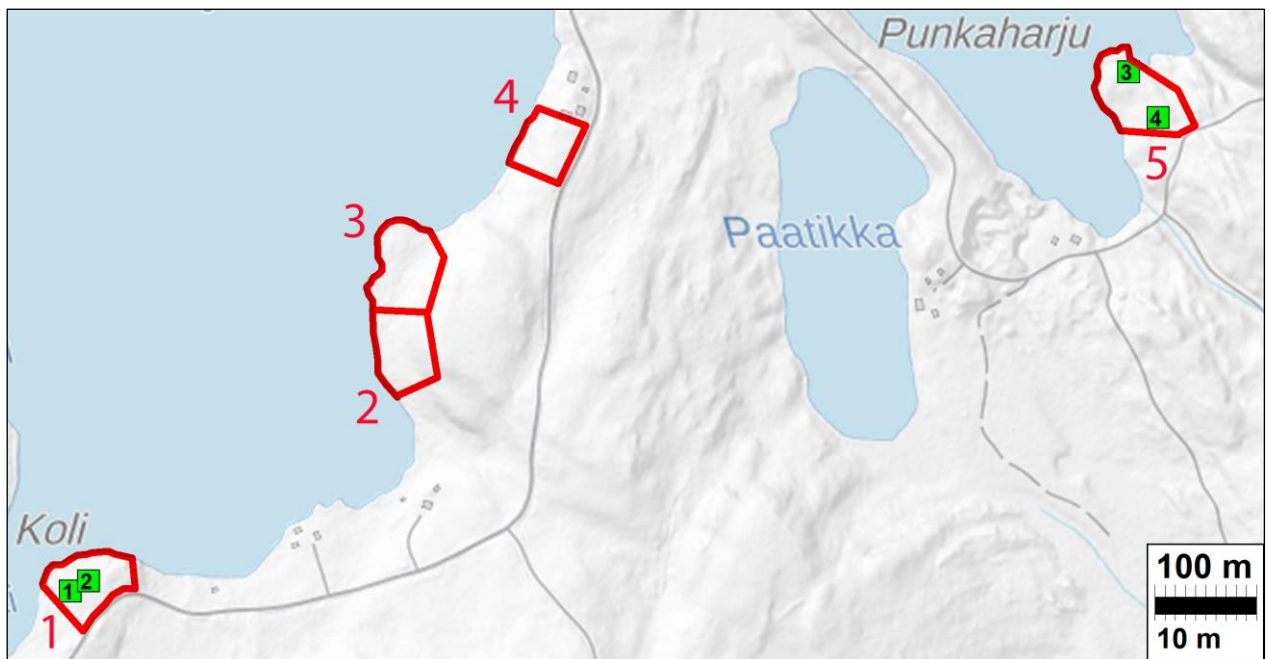
Tulos

Kaavan uudet rakennusalueet liepeineen tarkastettiin kattavasti. Niillä ei havaittu mitään merkkejä muinaisjäännöksistä eikä muista, suojeltavaksi arvioitavista arkeologisista jäännöksistä.

27.8.2021

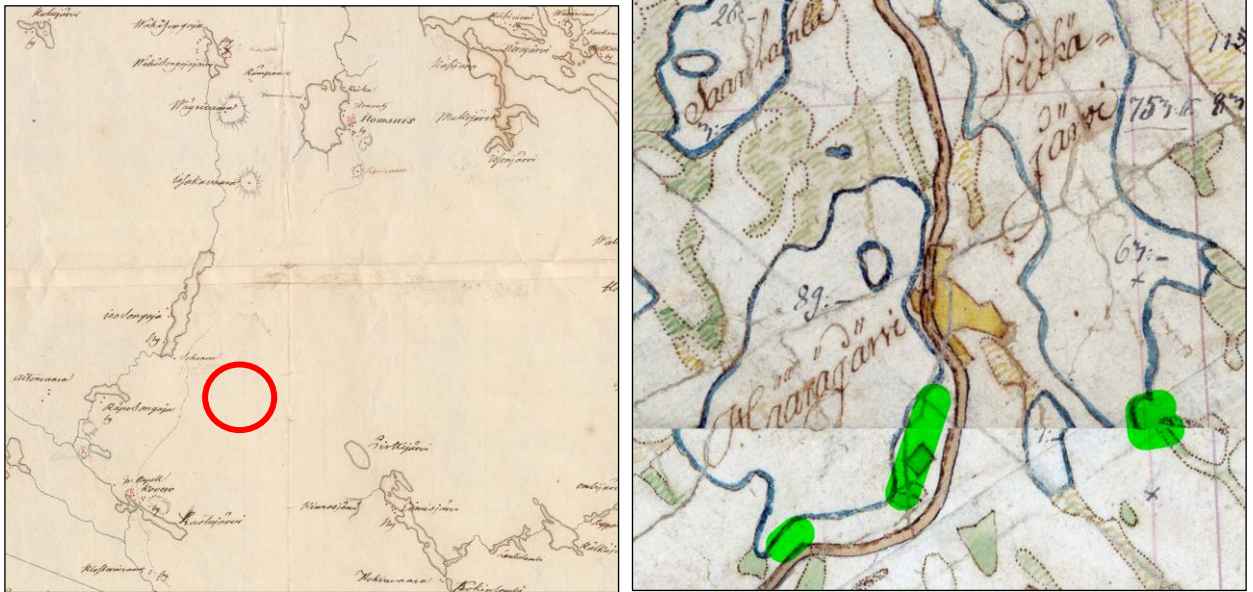
Tomi Kuljukka, Taika-Tuuli Kaivo
Timo Jussila
Mikroliitti Oy

Kartat



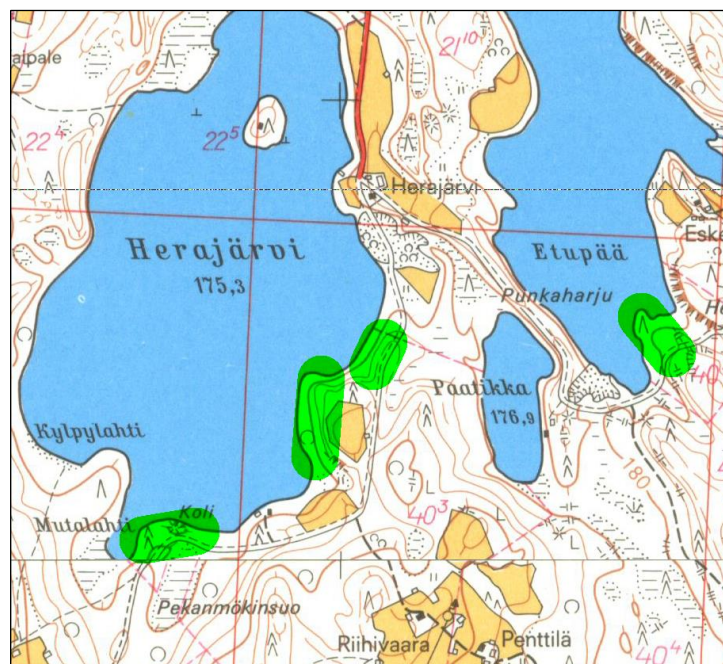
Inventoidut alueet punaisella. Punaiset numerot viittaavat raportissa käytettyihin numeroihin. Vihreät neliöt koekuoppia, kaikki löydöttömiä.

Vanhat kartat



Vasemmalla: Iloanta aluetta luotu kartta vuodelta 1745. Inventoitu alue sijoittuu punaisen ympyrän sisälle, alueelle joka on täysin tyhjä – ei edes järviä ole alueelle piirretty.

Oikealla: ote pitäjänkartasta 1840–1865. Se on koostettu kahdesta karttalehdestä, inventointialueet eli kaavan RA-alueet on piirretty päälle vihreällä. Alueiden 2 & 3 kohdille osuu viljelyspeltomaata, mutta muuten kartalla ei ole mitään merkittynä tutkimusalueille. Järvien välistä kulkee Koverosta Iloantaan menevä tie joka on merkitty myös v. 1799 suomen kartastoon.



Oikealla: Ote peruskartasta vuodelta 1974. Päälle piirretty kaavan uudet rakennusalueet vihreällä

Lähteet

- Karjalainen, T. 2004. Tuupovaaran Arkeologinen Inventointi - Muinaisilla poluilla hanke. Pohjois-Karjalan museo.
- Boström, J., 1745–46. Geologisk Karta öfver en del af Iloanta socken. MH 84, Maanmittauslaitos..
- Peruskartta, 1974. 4241 11.ja 12 Tuupovaara. Maanmittauslaitos.

Pitäjäkartat, 1840–1865. Tuupovaara. 4241 11 + 4241 12. Maanmittauslaitos.
Saloheimo, V. 1971. Pohjois-Karjalan asutusmuodot 1600-luvulla. Kylä- ja pitäjäkartat. Joensuun korkeakoulun julkaisu A 2.

Kuvia



Vasemmalla: Uimaranta RA1 yhteydessä. Kuvattuna pohjoiseen.

Oikealla: RA1. Kuvattuna pohjoiseen.



Vasemmalla & oikealla: RA2 ja RA3 Laikutettu alue. Taustalla Herajärvi. Vasemmalla kuvattuna pohjoiseen päin oikealla tieltä luoteeseen päin. Taustalla Herajärvi.



RA4. Kuvattuna tieltä pohjoiseen päin.



Vasemmalla RA5. Kuvattuna pohjoiseen päin. Taustalla Paatikka.
Oikealla: RA5. Tuulenskaato. Kuvattuna itään.

1713

RIIHIVAARAN TILAN 167-425-40-10 RANTA-ASEMAKAAVA

JOENSUU

TUUPOVAARAN KOVERON KYLÄN TILAN 40:10 RIIHIVAARA
RANTA-ASEMAKAAVA

OSALLISTUMIS- JA ARVIOINTISUUNNITELMA

18.11.2022



Ortokuva Maanmittauslaitos 2020

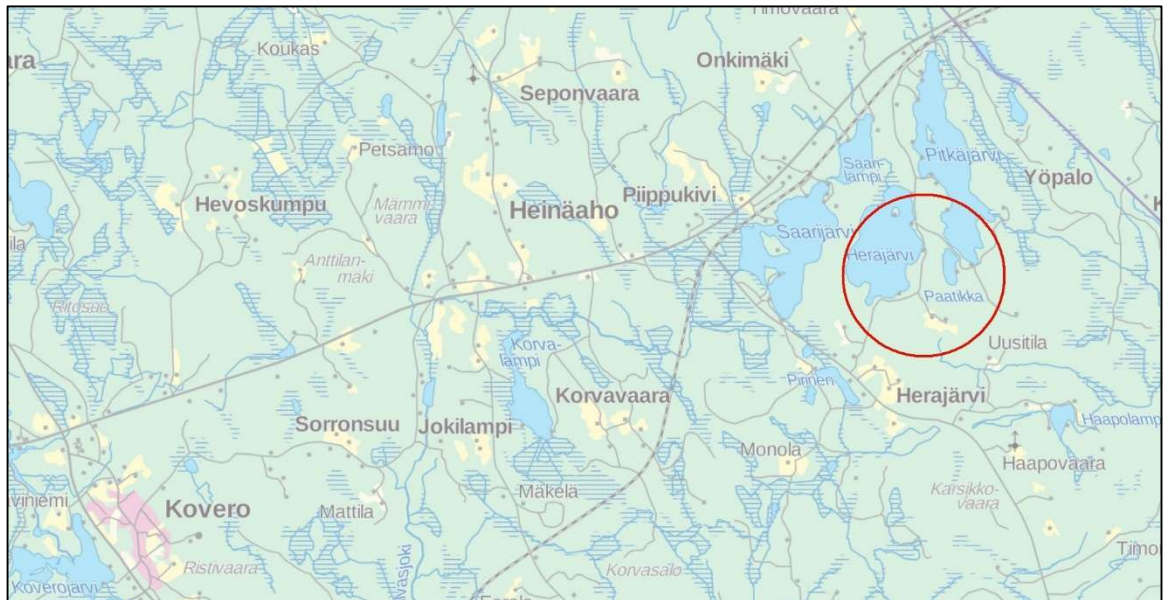
OSALLISTUMIS- JA ARVIOINTISUUNNITELMA (OAS)

Maankäyttö- ja rakennuslain 63 §:n mukaan kaavaa laadittaessa tulee riittävän aikaisessa vaiheessa laatia kaavan tarkoitukseen ja merkitykseen nähden tarpeellinen suunnitelma osallistumis- ja vuorovaikutusmenettelyistä sekä kaavan vaikutusten arvioinnista.

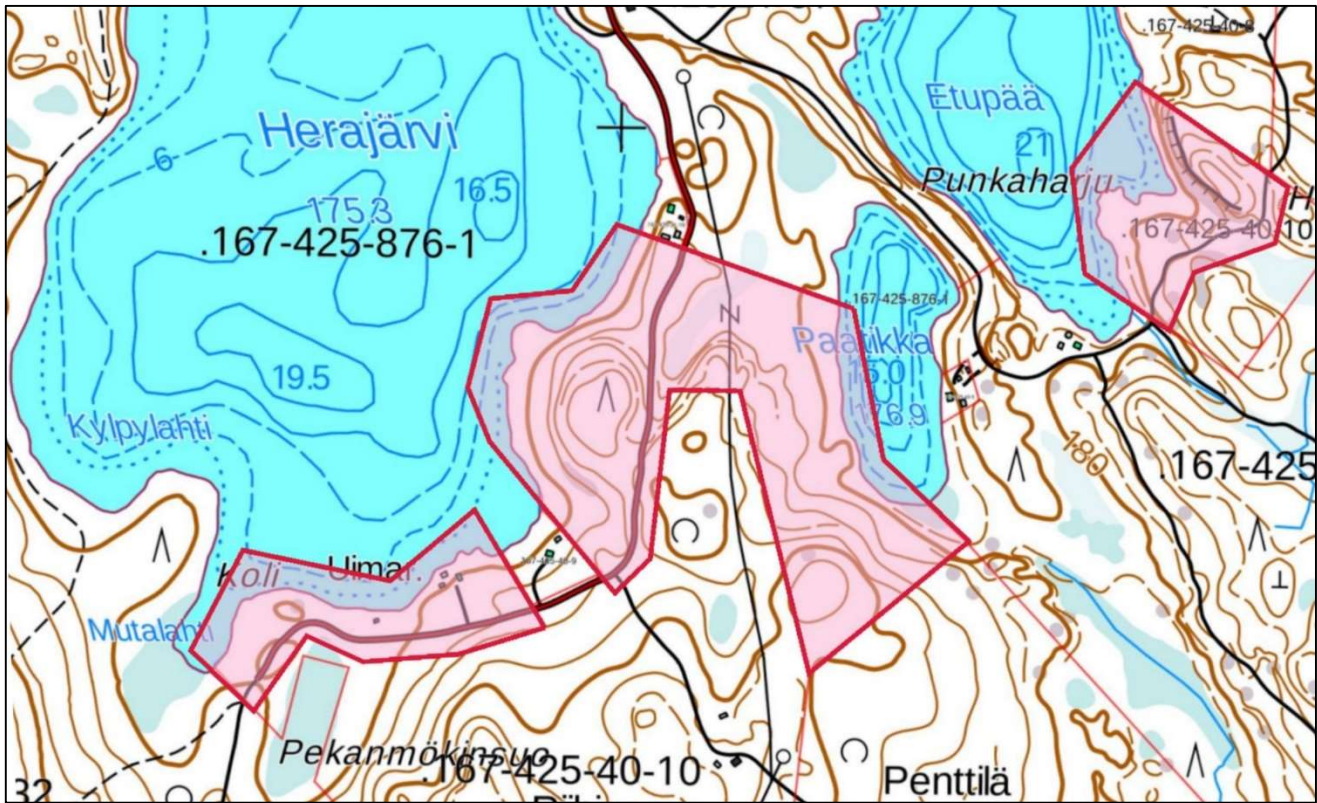
Kaavoituksen vireille tulosta tulee ilmoittaa sillä tavoin, että osallisilla on mahdollisuus saada tietoja kaavoituksen lähtökohdista, suunnitellusta aikataulusta sekä osallistumis- ja arviointimenettelyistä. Ilmoittaminen on järjestettävä kaavan tarkoituksen ja merkityksen kannalta sopivalla tavalla.

1 Alueen sijainti ja rajaus

Suunnittelualue sijaitsee Koveron kylän Herajärven ja Pitkäjärven alueella. Alueelta on matkaa Koveron kylään noin 9 km, Joensuun kaupunkiin noin 50 km ja Iiomantsiin noin 20 km.



KUVA 1: Suunnittelualueen sijainti



KUVA 2: Kaava-alueen likimääräinen rajaus

2 Ranta-asemakaavan laadinnan tavoite

Laadittavan ranta-asemakaavan tavoitteena on määrittellä alueelle osoitettavissa olevat loma-asumisen rantarakennuspaikat.

Alue on tällä hetkellä pääsääntöisesti metsätaloukskäytössä.

Asemakaavoitettava alue on yksityisten maanomistajien omistuksessa.

3 Suunnittelutilanne

Maakuntakaava

Pohjois-Karjalan maakuntakaavan 1. vaihe on vahvistettu valtioneuvostossa 2007, kaa-
van 2. vaihe ympäristöministeriössä 2010, 3. vaihe ympäristöministeriössä vuonna 2014
ja 4. vaihe ympäristöministeriössä 18.8.2016.

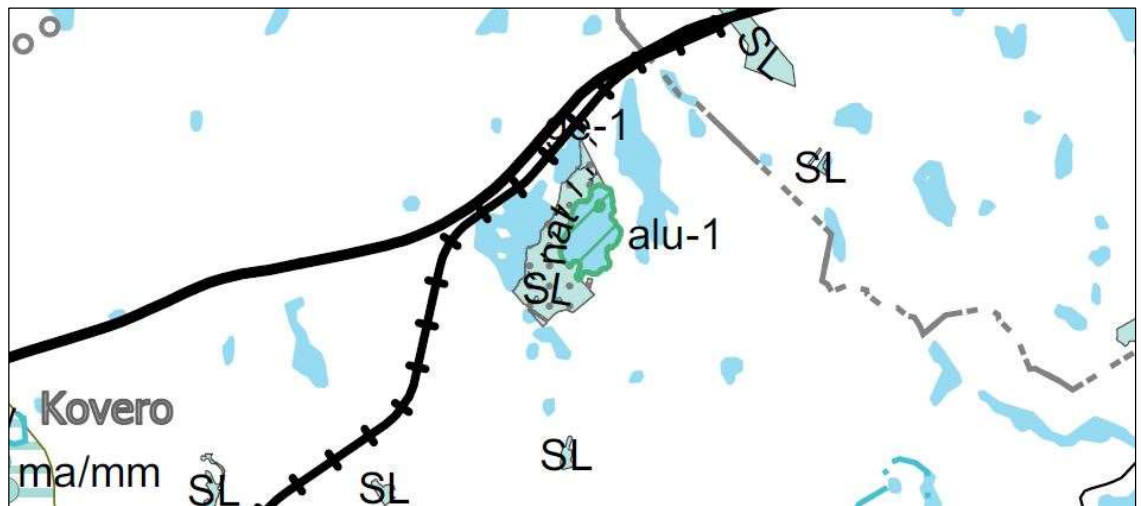
Pohjois-Karjalan maakuntahallitus käynnisti 21.12.2015 Pohjois-Karjalan maakuntakaava
2040 laatimisen. Maakuntakaavatyö on luonteeltaan kokonaismaakuntakaavan tarkis-
tus eli tavoitteena on saattaa maakuntakaava ajan tasalle. Maakuntakaava 2040 on hyväk-
sytty maakuntavaltuustossa 7.9.2020. Pohjois-Karjalan maakuntahallitus määräsi
23.11.2020 maakuntakaavan tulemaan voimaan.

Pohjois-Karjalan maakuntakaava 2040 kumosi voimaan tultuaan kaikki aikaisemmat voi-
massa olevat neljä vaihemaakuntakaavaa. Vain 3. vaihemaakuntakaavan tuulivoima-alueet
jäävät edelleen voimaan. Kyseessä on siis koko Pohjois-Karjalan kattava ja kaikki
keskeiset maankäytön teemat käsittävä kokonaismaakuntakaava.

Pohjois-Karjalan maakuntakaava 2040, 1.vaihe

Maakuntakaavatyö jatkuu vaihemaakuntakaavojen laadinnalla. Maakuntahallitus käynnisti 18.5.2020 vaihemaakuntakaavan eli Pohjois-Karjalan maakuntakaava 2040, 1.vaihe, jonka pääteemoina ovat turve, arvokkaat suot ja rakennettu kulttuuriympäristö.

Pohjois-Karjalan maakuntakaava 2040:n 1. vaihekaava on hyväksytty 13.6.2022



KUVA 3. Ote Pohjois-Karjalan voimassa olevasta maakuntakaavayhdistelmästä

Maakuntakaavassa 2040 asemakaavoitettavan alueen läheisyyteen kohdentuvat seuraavat kaavamerkinnot:



Arvokas harju- tai moreenialuealue (ge-1)

Merkinnällä osoitetaan maiseman ja luonnonarvojen kannalta vähintään maakunnallisesti arvokkaita harjualueita tai valtakunnallisesti arvokkaita moreenimuodostumia, joilla saattaa olla maa-aineslain 3 §:n tarkoittamia ominaisuuksia ja niistä maa-ainestenotolle aiheutuvia rajoituksia. Aluevarauksesta ei aiheudu metsätalouden rajoituksia. Merkintä mahdollistaa myös tavanomaisen kotitarvekäytön.

Suunnittelumääräys

Alueen käytön suunnittelussa on otettava huomioon alueen geologiset ominaispiirteet sekä biologiset ja maisemalliset arvot.

Merkinnällä on osoitettu Herajärven reunamoreenialue. Annastiinanautiot. Arvokas harjualue tai muu geologinen muodostuma. ge-1



Natura 2000 –verkostoon kuuluva alue (nat):

Merkinnällä osoitetaan Natura 2000-verkostoon kuuluvat alueet. Alueilla ja niiden Natura-suojeluarvoja koskeissa hankkeissa noudatetaan luonnonsuojelulain 65 ja 66§:n säännöksiä.

Merkinnällä on osoitettu Herajärven metsä, Natura 2000-alue. nat



Luonnonsuojelu- ja koskiensuojelualue (SL):



Merkinnällä osoitetaan luonnonsuojelulain tai koskiensuojelulain nojalla suojeltuja tai suojeltavaksi tarkoitettuja alueita, jotka ovat valtakunnallisesti, maakunnallisesti tai seudullisesti merkittäviä. Alueet sisältävät valtakunnallisten luonnonsuojeluohjelmien kohteet; Metsähallituksen Luontopalveluiden valtiolle luonnonsuojelutarkoituksiin hankitut alueet, joita ei vielä ole perustettu suojelualueita; sekä koskiensuojelulailla (35/1987) suojellut vesistöt. Alueilla on voimassa MRL:n 33 §:n mukainen rakentamisrajoitus.

Suunnittelumääräys

Alueen yksityiskohtaisemmassa suunnittelussa ml. hoito- ja käyttösuunnitelmissa tulee erityistä huomiota kiinnittää virkistyskäytön ja suojelun yhteensovittamiseen sekä luoda edellytykset seudullisten virkistysreittien toteutumiselle.

Suojelumääräys

Alueella ei saa suorittaa sellaisia toimenpiteitä, jotka saattavat vaarantaa alueen suojeluarvoja. Suojelumääräys on voimassa, kunnes alue on muodostettu luonnonsuojelulain mukaiseksi luonnonsuojelualueeksi, kuitenkin enintään 5 vuotta.

Rakentamismääräys

Koskiensuojelulailla suojelluille vesistöille ei saa myöntää vesilaissa tarkoitettua lupaa uuden voimalaitoksen rakentamiseen.

Merkinnällä on ositettu Herajärven metsä (nat), suojelualue. Luonnonsuojeluohjelmien alue (MH). SL



Arvokkaat luontoalueet (alu-1, alu-2)

Merkinnällä osoitetaan valtakunnallisesti tai maakunnallisesti selvitettyjä arvokkaita luontoalueita. Lisämerkinnällä -1 osoitetaan arvokkaat pienvedet, joiden erityispiirteet tulisi huomioida yksityiskohtaisemman maankäytön suunnittelussa.

Lisämerkinnällä -2 esitetään saimaannorppien pesimäalueita, joilla riski häiritä norpan pesimärauhaa on erityisen suuri.

Suunnittelumääräys

Yksityiskohtaisemmassa suunnittelussa on otettava huomioon alueen luonnonarvot sekä maiseman ominaispiirteet.

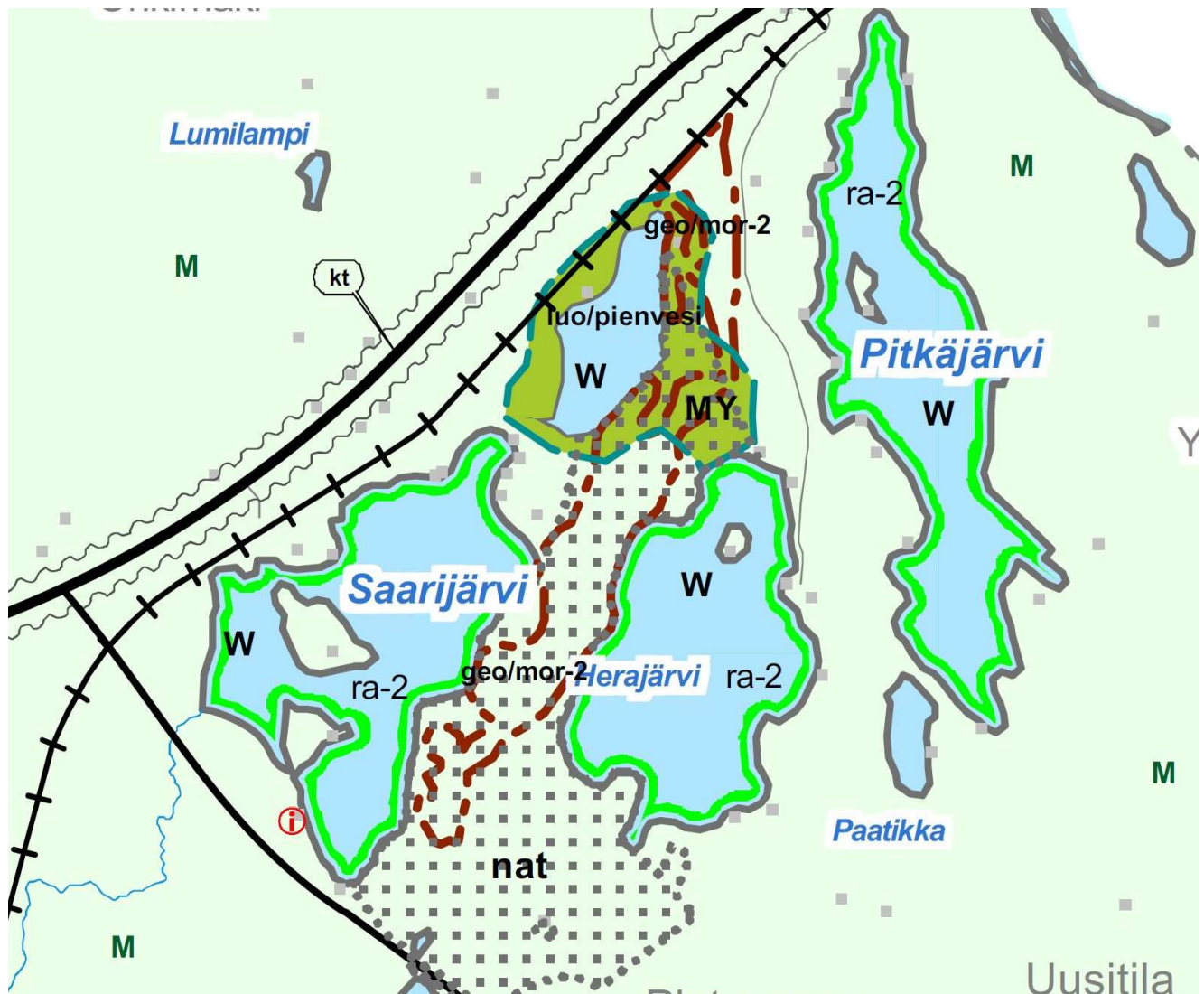
Merkinnällä on osoitettu Herajärvi, arvokas pienvesi.

Pohjavesivaikutteisia kirkasvetisiä pienvesiä (Kohteet ovat erittäin kirkasvetisiä (näkösyvyys noin 10 m) ja niukkaravinteisiä pohjavesivaikutteisia pienvesiä). alu-1

Yleiskaava

Suunnittelualuetta koskettaa Joensuun seudun yleiskaava 2020, joka on tullut voimaan 14.1.2010.

Nyt laadittavaa ranta-asemakaavaa koskettaa yleiskaavaan sisältyvät rantojen mitoitusvyöhykkeitä koskevat suunnittelumääräykset. Katso kuva 4.



Rantarakentamista mitoitettaessa on jätettävä riittävän suuret yhtenäiset ranta-alueet rakentamisesta vapaiksi yleiseen virkistykseen ja vesille pääsyyn.

Suurvesistöalueilla tulee muunnetusta rantaviivan pituudesta jättää vapaaksi 60 %, paitsi rantakyltien (atr) ja rantojenkäytön solmukohtien (rac) vaikutuspiirissä 50 %. Pienillä ja keskiuurilla vesistöillä vapaan rannan osuus on oltava suurempi vesistön ominaispiirteiden ja muiden paikallisten tekijöiden mukaisesti. Suurvesistöksi luetaan järvi, jonka pinta-ala on suurempi kuin 50 km², sekä Pielsjoki.

Suunnittelumääräys:

Yksityiskohtaisemmassa maankäytön suunnittelussa on huolehdittava riittävästä yleiseen virkistykseen soveltuvien alueiden määrästä rannalla. Näiden alueiden on muodostettava käytön kannalta riittävän laajoja kokonaisuuksia.

Kaikkia rantojen mitoitussyöhykeitä koskeva suunnittelumääräykset:

Mitotussyöhykkeet ohjaavat ranta-alueiden yksityiskohtaista maankäytön suunnittelua mitoituksen osalta. Ne eivät ohjaa rakentamista kaavoittamattomille ranta-alueille eivätkä MRL 50 §:n tarkoittaman asemakaavan laatimista. Yksityiskohtaisemmassa maankäytön suunnittelussa osoitettavaa rakentamisen määrää on arvioitava selvittämällä tarkemmin mm. rakennettavuuteen ja ympäristöarvoihin liittyvät paikalliset olosuhteet erityisesti kahden mitotussyöhykkeen vaihtumiskohdassa.

Ranta-alueiden maankäytön suunnittelussa on kiinnitettävä erityistä huomiota:

- luonnonympäristön kestävään käyttöön ja vesistön fyysikaaliseen, kemialliseen ja ekologiseen tilaan,
- vesihuollon järjestämiseen ja
- rakentamisen soveltumiseen maisemaan.

ra-1

ra-2

ra-3

Tehokkaan mitoituksen rantarakentamisen vyöhyke (ra-1)

Vyöhykkeen piirissä olevilla rannoilla on keskimääräistä paremmat edellytykset rantavyöhykkeellä tapahtuvaan rakentamiseen verrattuna vastaavan tyyppiisiin vesistöihin tai saman vesistön muihin osiin.

Normaalin mitoituksen rantarakentamisen vyöhyke (ra-2)

Vyöhykkeen piirissä olevilla rannoilla on keskimääräistä heikommalla edellytyksellä tapahtuvaan rakentamiseen verrattuna vastaavan tyyppiisiin vesistöihin tai saman vesistön muihin osiin.

Alhaisen mitoituksen rantarakentamisen vyöhyke (ra-3)

Vyöhykkeen piirissä olevilla rannoilla on keskimääräistä heikommalla edellytyksellä tapahtuvaan rakentamiseen verrattuna vastaavan tyyppiisiin vesistöihin tai saman vesistön muihin osiin.

KUVA 4: Otteet Joensuunseudun yleiskaavasta ja kaavamerkinnöistä suunnittelualueen kohdalta

Asemakaava

Suunnittelualueelle ei ole laadittu asemakaavoja.

Pohjakartta

Kaavan pohjakarttana käytetään maanmittauslaitoksen maastotietokantaa ja rajamerkkien osalta tarkemitattua ajantasaista raja-aineistoa.

Rakennusjärjestys

Joensuun kaupungin rakennusjärjestys on hyväksytty kaupunginvaltuustossa 27.1.2020 ja on tullut voimaan 1.3.2020.

4 Valtakunnalliset alueidenkäyttötavoitteet (VAT)

Uudistetut valtakunnalliset alueidenkäyttötavoitteet ovat tulleet voimaan 1.4.2018. Valtioneuvosto päätti tavoitteiden uudistamisesta 14.12.2017.

Valtakunnalliset alueidenkäyttötavoitteet ovat osa maankäyttö- ja rakennuslain mukaista alueidenkäytön suunnittelujärjestelmää. Niiden kautta valtioneuvosto linjaa koko maan kannalta merkittäviä alueidenkäytön kysymyksiä. Tavoitteilla varmistetaan, että valtakunnallisesti merkittävät asiat huomioidaan kaavoituksessa ja valtion viranomaisten toiminnassa.

Tavoitteiden uudistamisella pyritään vastaamaan alueidenkäytön tulevaisuuden haasteisiin ja edistämään kansainvälisten sopimusten täytäntöönpanoa Suomessa. Uudistetut tavoitteet jakautuvat viiteen kokonaisuuteen, jotka ovat:

- toimivat yhdyskunnat ja kestävä liikkuminen
- tehokas liikennejärjestelmä
- terveellinen ja turvallinen elinympäristö
- elinvoimainen luonto- ja kulttuuriympäristö sekä luonnonvarat ja
- uusiutumiskykyinen energiahuolto.

Maakunnan suunnittelussa ja muussa alueiden käytön suunnittelussa on huolehdittava valtakunnallisten alueidenkäyttötavoitteiden huomioon ottamisesta siten, että edistetään niiden toteuttamista (maankäyttö- ja rakennuslaki 24 §).

5 Tausta-aineisto ja laadittavat selvitykset

Alueelle ei ole maakuntakaavassa tai muissakaan suunnitelmissa osoitettu mitään erityisiä aluevarausmerkintöjä.

Alue rajautuu kuitenkin Herajärven metsän Natura 2000-alueeseen sekä arvokkaaksi pienvedeksi luokiteltuun Herajärveen.

Alueelle on laadittu luonto- ja linnustoselvitys v. 2016.

6 Arvioitavat vaikutukset

Kaavaratkaisusta aiheutuvien vaikutusten arvioinnin keskeisenä tarkoituksena on tukea kaavan päätöksentekoprosessia. Toisaalta vaikutustarkastelu ohjaa suunnitteluratkaisuja ja toimii osaltaan perusteena kaavaan lopullisesti valittaville maankäytöllisille aluevarauksille ja kaavamerkintöjen sisällöille.

Maanomistajien ja eri intressitahojen sekä suunnittelijan välisen osallistuvan suunnittelun ja edelleen vaikutusten arviointien kautta pyritään välttämään nykyrakennetta huonontavia suunnitteluratkaisuja sekä kehittämään alueen maankäytöllistä ja ympäristöllistä kokonaisuutta.

Suunnittelun yhteydessä arvioidaan tarvittavissa määrin vaikutukset:

- rakennettuun ympäristöön
- luontoon
- palveluihin ja elinkeinoihin
- liikenneverkostoon

7 Osalliset

Maankäyttö- ja rakennuslain (1.1.2000) myötä kaavoituksen ominaisuuksiin kuuluu huolehtia siitä, että eri intressiryhmien (osallisten) mahdollisuus osallistua asioiden käsitteilyyn on riittävän laajaa, oikeisiin asioihin kohdistuvaa ja oikein ajoittuvaa.

Suunnitteluun osallistutetaan päättäjät, kuntalaiset ja ne intressiryhmät, joita tarkastelualueen kehittäminen erityisesti koskettaa. Osallisia ovat kaikki ne, joiden asumiseen, työntekoon tai muihin oloihin kaava saattaa vaikuttaa. Lisäksi osallisia ovat ne viranomaiset ja yhteisöt, joiden toimialaa suunnittelussa käsitellään.

Tämän hankkeen osalta keskeiset osalliset:

- Pohjois-Karjalan elinkeino-, liikenne- ja ympäristökeskus
- Pohjois-Karjalan alueellinen vastuumuseo
- Pohjois-Karjalan maakuntaliitto
- Joensuun kaupungin luottamuselimet ja hallintokunnat
- Maanomistajat
- Rajanaapurit

7.1 Osallistumisen ja vuorovaikutuksen järjestäminen

Kaikista merkittävistä kuulemis- ja päätöksentekovaiheista ilmoitetaan Joensuun kaupungin internet – sivuilla www.joensuu.fi ja kaupungin virallisessa ilmoituslehdessä Karjalan Heilissä.

7.2 Suunnitteluvaiheet ja alustava aikataulu

Työn käynnistäminen, kaavaluonnos

2019 -

- Luontoselvitys laadittu 2016
- Viranomaisneuvottelu pidetty selvitysten laatimisen jälkeen (MRA 35§)
- Osallistumis- ja arviointisuunnitelman (OAS) ja kaavaluonnoksen laatiminen (MRL 63 §)
- kaavaluonnos pidetty yleisesti nähtävillä 3. – 28.6.2021
- Pohjois-Karjalan alueellisen vastuumuseon lausunto mukaisesti laadittu arkeologinen inventointi syksyllä 2021
- kaava-alueen sisällä olevat rajamerkit on tarkemmitattu alkusyksyllä 2022

Käsittely: OAS:n ja kaavaluonnoksen käsittely kaupunkirakennelautakunnassa ja asettaminen nähtäville.

Osallistuminen: Osallistumis- ja arviointisuunnitelman riittävyyden arviointi. Mahdollisuus esittää mielipiteitä OAS:sta ja kaavaluonnoksesta. Pyydetään tarvittavat lausunnot viranomaisilta. Neuvottelut osallisten ym. kanssa tarvittaessa.

Tiedottaminen: OAS:n ja kaavaluonnoksen nähtäville asettamisesta ilmoitetaan kaupungin virallisessa ilmoituslehdessä (Karjalan Heilissä) ja Internet-sivulla www.joensuu.fi.

Kaavaehdotus

talvi 2022-2023

- Kaavaehdotuksen laatiminen luonnoksesta saatu palaute huomioon ottaen: kaavakartta ja kaavaselostus

Käsittely: Kaavaehdotuksen käsittely kaupunkirakennelautakunnassa ja asettaminen nähtäville (MRA 27 §). Viranomaisneuvottelu tarvittaessa muistutusten saavuttua. Tarvittaessa kaavaehdotuksen asettaminen uudelleen nähtäville tai niiden kuuleminen erikseen, joita muutokset koskettavat.

Osallistuminen: Kaavaehdotus asetetaan nähtäville ja pyydetään lausunnot. Mahdollisuus jättää muistutuksia.

Tiedottaminen: Kuten edellä

Kaavan hyväksymiskäsittely

kevät 2023

- Vastineet lausuntoihin ja mahdollisiin muistutuksiin
- Kaavaehdotuksen tarkistaminen tarvittaessa

Käsittely: Kaavaehdotuksen käsittely kaupunginhallituksessa ja hyväksyminen valtuustossa (MRL 52 §).

Osallistuminen: Mahdollinen valitusprosessi. Kaavan hyväksymispäätöksen laillisuudesta voi valittaa Itä-Suomen hallinto-oikeuteen.

Tiedottaminen: Hyväksymispäätöksestä (lainvoimaiseksi tulosta) tiedotetaan internet-sivulla www.joensuu.fi.

Osallistumis- ja arviointisuunnitelmaa täydennetään tarvittaessa suunnittelun kuluessa.

8 Yhteystiedot

8.1 Kaavanlaadinta

Maankäytönsuunnittelu
Kaavaharju
Leväsentie 23
70780 KUOPIO

Kaavoitusinsinööri Jorma Harju
Puh. 044 596 3111
Sähköposti: jorma.harju@kaavaharju.fi

8.2 Kaavan hallinnollinen käsittely

Joensuun kaupunki
Kaavoitus
Muuntamontie 5
80100 JOENSUU

Maankäytön suunnittelija
Patrik Hämäläinen
Puh. 050 349 4920
Sähköposti: patrik.hamalainen@joensuu.fi