

Leskinen Timo

17.11.2020

Juuan kunta Kirkonkylän asemakaavan muutos ja laajennus

OSALLISTUMIS- JA ARVIOINTISUUNNITELMA (OAS)

Mikä on osallistumis- ja arviointisuunnitelma?

Maankäyttö- ja rakennuslain 63 §:n mukaan tulee kaavoitustyöhön sisällyttää kaavan laajuuteen ja sisältöön nähden tarpeellinen suunnitelma osallistumis- ja vuorovaikutusmenettelystä sekä kaavan vaikutusten arvioinnista.

Missä ja mitä on suunnitteilla?

Suunnittelualue käsittää koko Juuan keskusta-alueen asemakaava-alueen. Asemakaavan laajennusta on tarkoitus tutkia valtatie 6:n ja Juuantien risteysalueen läheisyydessä. Toinen tutkittava laajenemisalue sijoittuu taajaman pohjoisosaan teollisuusalueen länsipuolelle Vepsäjoen varteen. Suunnittelualan likimääräinen raja-alue ilmenee oheisesta kuvasta 1.

Mihin suunnittelulla pyritään?

Suunnittelutehtävänä on laatia Juuan kirkonkylän asemakaavan päivittäminen. Asemakaavan tärkeimpiä tavoitteita ovat:

- yleiskaavan maankäytön tavoitteet
- toteutuneen maankäytön huomioiminen
- kunnan palvelutuotannosta poistuvien rakennusten muuttuva käyttötarkoitus
- asuin- ja työpaikkatonttien sijoittaminen alueelle
- liikenneyhteydet: katu- ja tiealueiden rajausten osoittaminen
- kunnallistekniikan vaatimat varaukset
- muuta huomioitavaa alueella: luontoarvot, kulttuuriympäristö, virkistyskäyttö, liikennemelu, maasto-olosuhteet
- tarpeettomien aluevarausten kumoaminen



Kuva 1. Suunnittelualueen likimääräinen raja, joka voi muuttua prosessin kuluessa.

Mitä suunnitelmia taustalla?

Valtakunnalliset alueidenkäyttötavoitteet

Valtakunnalliset alueidenkäyttötavoitteet (14.12.2017) koskevat seuraavia asiakokonaisuuksia:

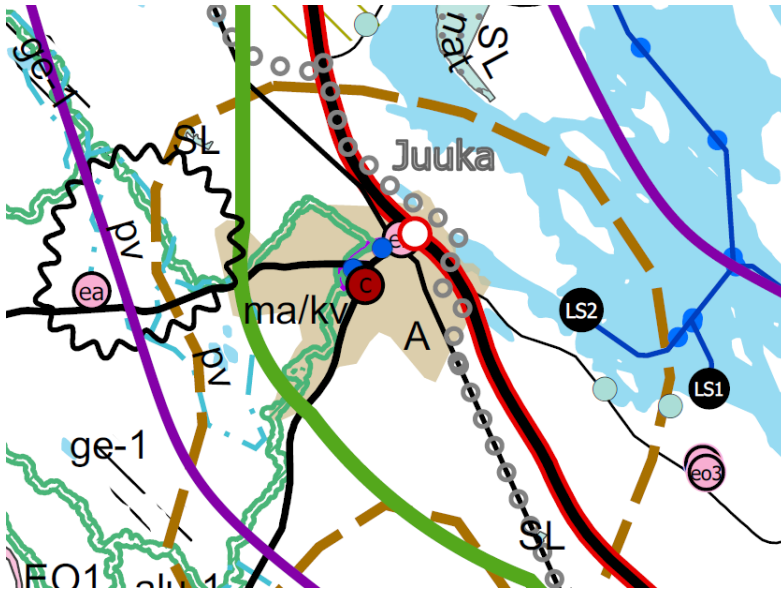
- toimivat yhdyskunnat ja kestävä liikkuminen
- tehokas liikennejärjestelmä
- terveellinen ja turvallinen elinympäristö
- elinvoimainen luonto- ja kulttuuriympäristö sekä luonnonvarat
- uusiutumiskykyinen energiahuolto

Maakuntakaava

Pohjois-Karjalan maakuntakaava 2040 hyväksyttiin maakuntavaltuuston kokouksessa 7.9.2020. Lainvoiman saatuaan kaava kumoaa kaikki voimassa olleet maakuntakaavat eli neljä vaihemaakuntakaavaa. Vain kolmannen vaihemaakuntakaavan tuulivoimaloiden alueet jätetään edelleen voimaan.

Suunnittelualue sijoittuu maakuntakaavan taajamatoimintojen alueelle (A), matkailun ja virkistyksen kehittämisen kohdealueelle (mv) ja liikenteen kehittämiskäytävän alueelle (lk). Juuan keskusta on merkitty seutukeskuksena (c). Lisäksi alueelle sijoittuu valtakunnallisesti merkittävä rakennettu kulttuuriympäristö (ma/kv)

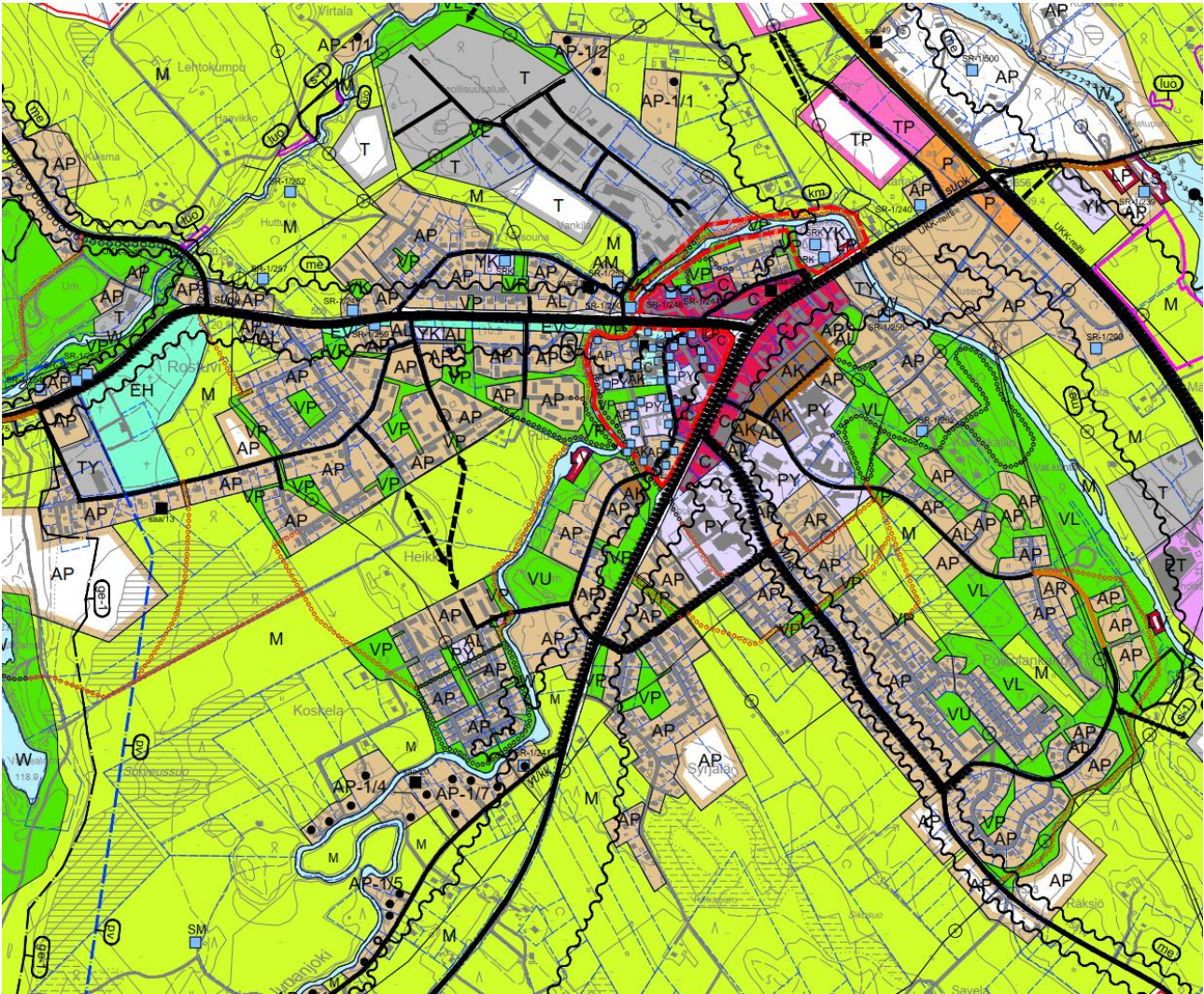
Juuan kirkonkylän vanha keskusta, rakennussuojelukohteita (sr), pohjavesialue (pv), pääsähkölinja, seutu-
teitä sekä pienvedet (Vepsäjoki ja Juuanjoki).



Kuva 2. Ote Pohjois-Karjalan maakuntakaava 2040:stä.

Yleiskaava

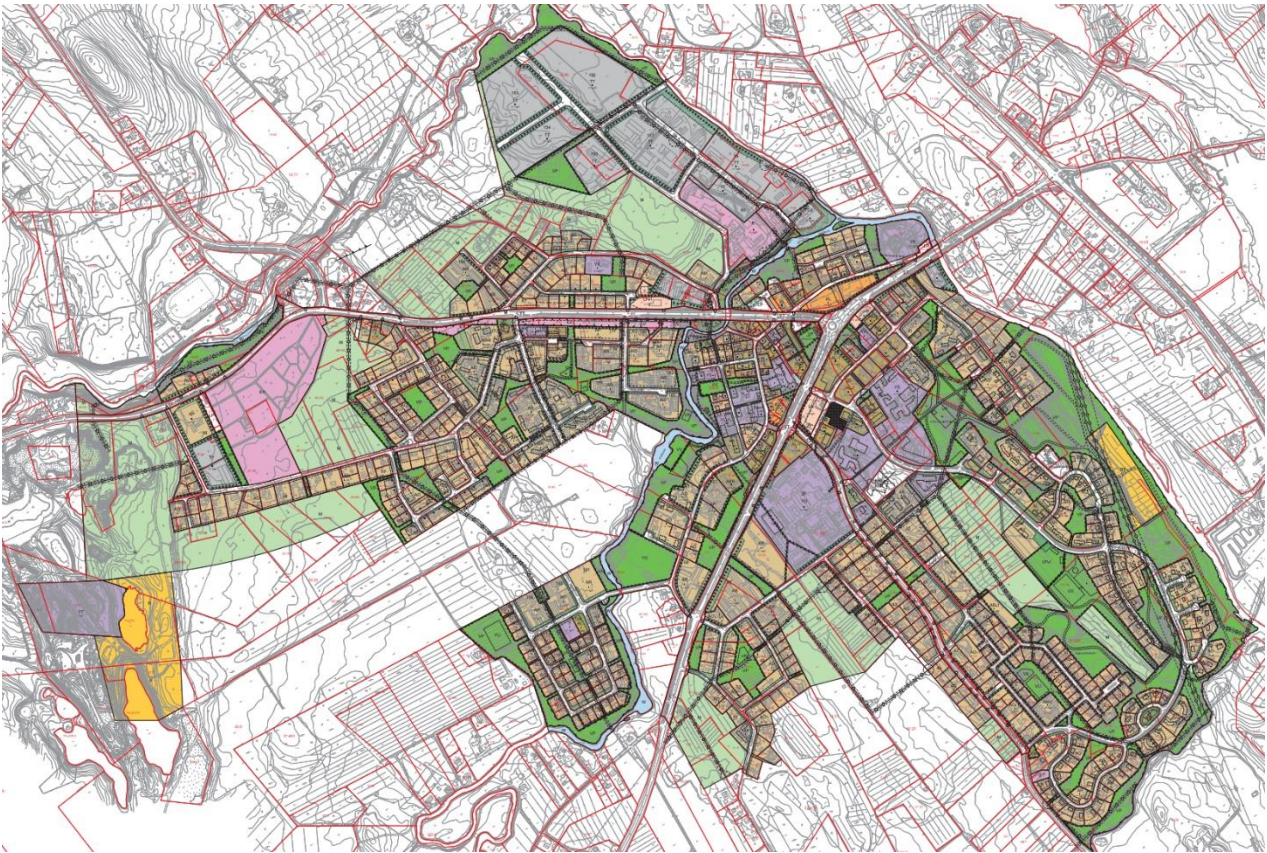
Suunnittelualueella on voimassa Juuan kirkonkylän osayleiskaava, jonka kunnanvaltuusto on hyväksynyt 5.3.2013 § 31. Suunnittelualueelle on osoitettu mm. keskustatoimintojen aluetta (C), asuinkerrostalojen aluetta (AK), rivitalojen ja muiden kytkettyjen asuinrakennusten aluetta (AR), pientalovaltaista aluetta (AP), palvelun – ja hallinnon aluetta (P), julkisten palvelujen ja hallinnon aluetta (PY), kirkkojen ja muiden seurakunnallisten rakennusten aluetta (YK), työpaikka-alue (TP), teollisuusaluetta (T), teollisuusaluetta, jolla ympäristö asettaa toiminnan laadulle erityisiä vaatimuksia (TY), venevalkama-alue (LV), puistoalue (VP), lähivirkistysaluetta (VL), urheilu- ja virkistyspalveluiden aluetta (VU), hautausmaa aluetta (EH), maa- ja metsätalousaluetta (M) sekä vesialuetta (W). Suunnittelualueelle sijoittuu myös valtakunnallisesti merkittävä kulttuuriympäristö (km), valtakunnallisesti tai maakunnallisesti arvokkaita suojeltavia rakennuksia tai rakennusryhmiä sekä alueita (SR, SRS, SRK) ja muinaismuistokohteita (SM). Lisäksi kaavassa on osoitettu maantiet, kadut, ulkoilureitit sekä pilaantuneet maa-alueet ja melualueet.



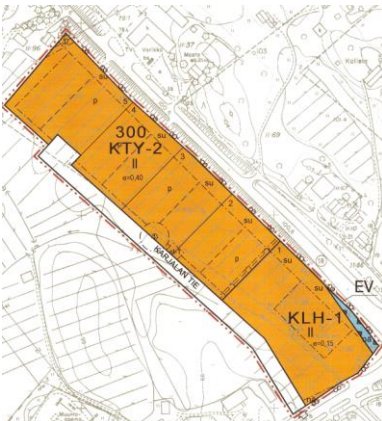
Kuva 3. Ote Juuan kirkonkylän osayleiskaavasta.

Asemakaava

Suunnittelualueella on voimassa Juuan kirkonseudun 1966 vahvistettu asemakaava, jota on muutettu ja laajennettu useaan otteeseen. Viimeiset asemakaavat on laadittu Rieppolan alueelle (kts. kuva 5). Kaavaa on muutettu vuosien saatossa useaan otteeseen. Asemakaava ilmenee seuraavista kuvista.



Kuva 4. Ote kirkonkylän ajantasakaavasta.



Kuva 5. Ote kirkonkylän ajantasakaavasta.

Kunnan rakennusjärjestys

Kunnanvaltuusto hyväksyi rakennusjärjestyksen 28.3.2011. Rakennusjärjestys on ollut voimassa 1.5.2011 alkaen.

Pohjakartta

Asemakaavan pohjakarttana käytetään Juuan kunnan laatimaa kaavan pohjakarttaa 1:2000. Kartan hyväksyy kunta.

17.11.2020

Juuan kunta
Kirkonkylän asemakaavan muutos ja
laajennus

Selvitykset

Asemakaava laaditaan yleiskaava ja yleiskaavan selvityksiin tukeutuen sekä mm. huomioidaan liikenneturvalisuussuunnitelma 2016. Asemakaavatyötä varten tehdään seuraavat selvitykset:

- Yleiskaavan meluselvitys päivitetään.
- Liikenneselvitys laaditaan VT 6 risteysalueelle.
- Kulttuuriympäristöselvitys rakennuskohteiden osalta laaditaan.

Mitä ja miten vaikutuksia arvioidaan?

Kaavamutoksen odotettavissa olevien vaikutusten arviointi tehdään yhteistyössä asiantuntijoiden, suunnittelijoiden, viranomaisten, maanomistajien ja asukkaiden kanssa. Arvioinnissa verrataan kaavan mukaista tilannetta nykytilanteeseen ja asetettuihin tavoitteisiin. Lähtökohtana ovat aiemmat suunnitelmat, selvitykset, kartat ja ilmakehu-aineistot.

| Arviointikohde | Näkökohta |
|---|---|
| Valtakunnalliset alueidenkäyttötavoitteet | <p>- Valtakunnallisten alueidenkäyttötavoitteiden mukaisesti vaikutuksissa arvioidaan olemassa olevien rakenteiden hyödyntämistä, edellytyksiä ilmastonmuutokseen sopeutumiseen, varautumista myrskyihin ja rankkasateisiin sekä huomioidaan tulvavaara-alueet ja tulvien aiheuttamat riskit.</p> <p>Vaikutuksia arvioidaan myös alueen rakentamiseen soveltuvuuden kannalta sekä vesien hyvän tilan saavuttamista ja ylläpitämistä sekä sen mukaisesti onko kaavalla turvattu luontoarvoiltaan arvokaiden ranta-alueiden säilyminen sekä alueiden viihtyisyys.</p> |
| Yhdyskuntarakenne | <p>- alueen asema ja liittyminen kuntarakenteeseen</p> <p>- olevien rakenteiden hyödyntäminen</p> <p>- tekninen huolto</p> <p>- liikenne (mm. melu ja liikenneturvallisuus)</p> <p>- palvelut ja asuminen</p> <p>- virkistys</p> <p>- maanomistus</p> |
| Ympäristö | <p>- kasvillisuus ja eläimistö</p> <p>- pinta- ja pohjavesien tila</p> <p>- maisemakuva</p> <p>- rakennettu ympäristö</p> <p>- erityispiirteet ja -kohteet</p> |
| Ihmiset | <p>- elinolot, viihtyisyys ja virkistyskäyttö</p> <p>- toiminnanharjoittajat/yritykset</p> |

Ketkä ovat osalliset ja sidosryhmät?

Osallisia ovat alueen maanomistajat ja asukkaat sekä muut, joiden oloihin kaava saattaa huomattavasti vaikuttaa. Osallisia ovat myös viranomaiset ja yhteisöt, joiden toimialaa kaavoitus käsittelee.

17.11.2020

| | |
|-------------------------|---|
| Maanomistajat, asukkaat | - suunnittelualueella ja lähialueilla asuvat ja työskentelevät ihmiset - maanomistajat - osakaskunnat |
| Viranomaiset | - Pohjois-Karjalan ELY-keskus - Pohjois-Savon ELY-keskus - Pohjois-Karjalan maakuntaliitto - Pohjois-Karjalan museo - Pohjois-Karjalan pelastuslaitos |
| Kunnan hallintokunnat | - kuntarakennelautakunta - hyvinvointilautakunta - elinkeinotoimikunta |
| Muut yhteisöt | - seurakunta - sähköyhtiöt, kaukolämpöyhtiöt, teleoperaattorit - urheiluseurat - asukasyhdistys |

Miten ja milloin voi osallistua? Miten suunnittelusta tiedotetaan?

| SUUNNITTELU- VAIHEET | TYÖSTÄMINEN | KÄSITTELY | OSALLISTUMI- NEN | TIEDOTTAMI- NEN |
|-------------------------------------|---|---|--|---|
| Talvi 2020 | Perusselvitysten ja tavoitteiden tarkistaminen. OAS | Aloitusvaiheen viranomaisneuvottelu | | |
| 1. Laatimisprosessin käynnistäminen | | | | |
| Kevät-loppuvuosi 2020 | OAS tarkistus. Luonnoksen laadinta ja vaikutustenarviointi. Luonnos nähtäville. | Kunnanhallitus asettaa nähtäville. | Luonnos ja OAS nähtäville Lausunnot Huomautukset | Nähtäville asettamisesta ilmoitetaan kunnallisten ilmoitusten tapaan. Kunnan kotisivut |
| 2. Luonnosvaihe | | | | |
| alkuvuosi 2021 | Luonnoksesta saatujen mielipiteiden ja lausuntojen jälkeen laaditaan kaavaehdotus. | Kunnanhallitus asettaa nähtäville. Viranomaisneuvottelu tarvittaessa. | Ehdotus nähtäville. Lausunnot Muistutukset | Ilmoitetaan samoin kuin luonnosvaiheessa. Kunnan kotisivut |
| 3. Ehdotusvaihe | | | | |
| Kevät 2021 | Muistutukset ja lausunnot tutkitaan. Kaavaehdotusta korjataan tarvittaessa. | Kaavan hyväksyminen >kunnanhallitus >kunnanvaltuusto | Kaavan hyväksymispäätöksen laillisuudesta voi valittaa hallinto-oikeuteen. | Hyväksymispäätöksestä kuulutetaan virallisesti lehti-ilmoituksella |
| 4. Hyväksymisvaihe | | | | |

Aikataulu on tavoitteellinen ja tarkentuu prosessin edetessä.

Kuka valmistelee?

Kunnan kaavoitustyöhön liittyvistä käytännön asioista vastaa tekninen johtaja Timo Möttönen. Asemakaavan laadinnasta vastaa FCG Suunnittelu ja tekniikka Oy:n Kuopion toimistossa aluepäällikkö DI Timo Leskinen, arkkitehti Lilian Savolainen ja YTM Heli Lievonen.

Mistä saa tietoa?

FCG Suunnittelu ja tekniikka Oy

Kuopion aluetoimisto
PL 1199 (Microkatu 1)
70211 KUOPIO

Timo Leskinen, DI
p. 040 508 9680
timo.leskinen@fcg.fi

Juuan kunta

Poikolantie 1
83900 Juuka

tekninen johtaja Timo Möttönen
p. 040 104 2601
timo.mottonen@juuka.fi

Marko Ärväs
p. 040 104 2621
marko.arvas@juuka.fi

Kaava-aineisto on keskeisimmiltä osiltaan nähtävillä kaavaprosessin aikana Juuan kunnan internetsivuilla www.juuka.fi