



KURKIKALLION MAISEMOINTISUUNNITELMA

176 – 403 – 11 - 133

JUUAN TYÖPALVELU JA TUOTEVÄLITYS OY
ASKO TUONONEN



Sisällysluettelo

I PERUSTIEDOT

- 1.1 Yleistä, lupa tilanne
- 1.2 Hakijan tiedot
- 1.3 Kiinteistöt
- 1.4 Hankkeen perustelut ja tavoitteet

II ALUEKUVAUS

- 2.1 Kaavoitus
- 2.2 Asutus ja muut toiminnot
- 2.3 Alueen nykytila
- 2.4 Maa- ja kallioperä
- 2.5 Luonto
- 2.6 Pintavesi
- 2.7 Pohjavesi

III MAISEMOINNIN KUVAUS

- 3.1 Suunnitelma kartta-aineisto
- 3.2 Suojavyöhykkeet ja varotoimenpiteet
- 3.3 Valmistelevat toimenpiteet
- 3.4 Maisemoinnin ottamisalue
- 3.5 Ottotasot
- 3.6 Ottomäärät ja -aika
- 3.7 Kuljetukset
- 3.8 Toiminta-ajat
- 3.9 Jalostustoiminnot ja varastointi

IV JÄLKIHOITO

- 4.1 Jälkihoidon tavoitteet ja vaiheistus
- 4.2 Luiskien rakentaminen
- 4.3 Istutukset



V YMPÄRISTÖVAIKUTUKSET JA TOIMENPITEET NIIDEN ESTÄMISEKSI

5.1 Pohjavesi

5.2 Pintavesi

5.3 Maisema ja luonto

5.4 Pöly

5.5 Melu ja värinä

VI YMPÄRISTÖVAIKUTUSTEN TARKKAILU

6.1 Pohjaveden tarkkailu

6.2 Pintaveden tarkkailu

6.3 Muu tarkkailu

VII MUITA ASIOITA

VIII YHTEENVETO

LIITTEET



I HANKKEEN KUVAUS

1.1 Yleistä

Kurkipuron alueella on suoritettu kalliokiven ottotoimintaa Destia Oy:n toimesta 28.2.2014 asti, jolloin toiminta on päätynyt luvan päättymiseen. Uutta jatkolupaa on haettu, mutta sitä ei ole myönnetty. Alue on jäänyt maisemoinnin osalta hoitamatta jatkoluvan vastuksen ja valitusten vuoksi.

Alueen omistuksen vaihtumisen vuoksi alue halutaan saattaa loppuun maisemoinnin osalta.

Lupa alue on jäänyt jyrkkäreunaiseksi ja vaaralliseksi irtolohkareiden vuoksi. Louhinta rintama on rikkonainen ja irtolohkareita putoilee alas. Jälkihoidon tavoitteena on aidata jyrkkä alue ja pieni osa tasata louhimalla sekä maisemoinnalla ja saattaa alue ympäröivää aluetta vastaavaksi ja korjata ottamistoiminnan haitallisia vaikutuksia pohjaveteen. Suunnitelma kartta liitteenä.

1.2 Hakijan tiedot

Juuan työpalvelu ja tuotevälitys Oy.
Pajutie 2 83900 JUUKA
Asko Tuononen puh. 050 3557415
asko.tuononen@gmail.com

1.3 Kiinteistön tiedot

Kurkikallio (176-403-11-133). Alue sijaitsee Juuan kirkonkylän pohjoispuolella, Nurmeksentien länsipuolella. (VT 6). Liite Kartta alueesta.

1.4 Hankkeen perustelut ja tavoitteet

Louhittu rintama maisemoidaan 1:2 ja tien läheisyys tasaiseksi ja peitetään puhtailla moreeni paikalta saaduilla täyttömailla, tarvittaessa paikalle tuodaan puhtaita täyttömaita maisemointiin.

II ALUE KUVAUS

2.1 Kaavoitus

Pohjois-Karjalan maakuntakaavan 3. vaihe. Kurkipuron kallioalueen kaavamerkintä.

2.2 Asutus ja muut toiminnot

Alueella olevat asuinrakennukset ja niissä olevat henkilöt kuullaan ja huomioidaan lupa hakemuksen yhteydessä. (naapurin kuulemiset). Kuulemiset tehdään kirjallisena.

2.3 Maisema ja muinaismuistot

Alue ei ole maisemallisesti arvokas ja alueella ei sijaitse muinaismuisto esiintymiä.

2.4 Maa- ja kallioperä

Kallioperä sijoittuu lähelle maanpintaa ja moreenimaita on n. 20 cm kallion päällä.

2.5 Luonto

Vaikutukset maisemakuvaan, luonnon olosuhteisiin ja pohjavesiin on arvioitu aikaisemmin lupaharkinnan yhteydessä, vesi- ja viemäriin rakentamisen yhteydessä. Alue ei sijoitu lähelle luonnonsuojelualueita tai Natura 2000 verkostoon kuuluvia alueita. Lähin luonnon suojelualue sijaitsee lounaassa 1,9 km päässä. Alueella ei ole tavattu uhanalaisia kasveja tai eläimiä. Alue ei ole luonnontilainen aikaisemmin suoritettujen metsänhakkuiden takia.

2.6 Pintavesi

Alueella ei ole lähetyvillä pintavesi esiintymiä. Lähin Ritolampi sijaitsee 400 m:n päässä valtatie 6 toisella puolella.

2.7 Pohjavesi

Lähitalojen kaivosta saa pohjaveden korkeuden mitattua. Ympäröivä alue on kallioista maastoa.

III OTTOTOIMINNAN KUVAUS

3.1 Suunnitelman kartta-aineisto.

Maisemointi louhinnasta saatu kiviaines käytetään infra- ja muuhun rakentamiseen Suunnitelma kartoissa kuvattu lähtötaso ja lopputilanne. Leikkaus kuvissa otettava kallioaines ja täyttömaa.

3.2 Suojavyöhykkeet ja varoimenpiteet.

Maisemointi rajauksessa huomioidaan 5 m:n suojaetäisyys naapurin rajaan. Maisemointi ei ylety alueelle tulevan tien yli. Alueella olevat polut ja naapurikiinteistöjen tiet säilyvät koskemattomina. Alue rajataan kestäväillä ja oikein sijoitetuilla merkinnöillä asiattomien pääsyn estämiseksi. Räjähätyksen aikataulu ilmoitetaan alueen asukkaille ja teille asetetaan ilmoitus räjähtyksestä ja vartiointi liikenteen sulkemiseksi vaara-alueella.

3.3 Valmistelevat työt

Uusia teitä ei tarvitse tehdä vaan hyödynnetään olemassa olevia väyliä. Pintamaiden poisto suoritetaan läjittämällä kasoihin reuna-alueille maisemoinnin tarpeisiin.

Tehdään kaivannaisjäte suunnitelma.

Työntekijöitä varten tuodaan alueelle kompostoiva käymälä ja tyhjennettävät jäteastiat. Tiski- ja muille kantovesistä aiheutuville jätevesille järjestetään tarvittaessa imeytyskaivo. Jätehuollossa noudatetaan kunnan jäte- ja ympäristönsuojelu määräyksiä.

Koneiden tankkaus alueelle järjestetään suojamuovilla eristetty tankkauspiste. Öljysäiliöt oltava kaksoisvaippa säiliöitä.

3.4 Ottamisalue

Ottamisalue piirretään karttapohjaan ja merkitään maastoon näkyvillä välineillä. Varoituskilvet asetetaan ottamisalueen reunoille.

3.5 Ottotasot ja hulevesien hallinta.

Noudatetaan aikaisemmissa luvissa myönnettyjä korkotasoja sekä uusia lupaviranomaisen määrittämiä tasoja.

3.6 Ottomäärät

Tarkemmat määrät selviävät leikkauspiirustuksista.

3.7 Kuljetukset

Työ koneiden siirrot alueella. Lisäksi alueella olevat kuljetukset ovat pääasiassa louheen siirto murskausasemaan. Valmiin murskeen siirto työmaille tapahtuu kysynnän mukaan. Alueelle tulevalle tielle asetetaan puomi varoitusmerkein.

3.8 Toiminta ajat

Melulle alttiin alueet sijaitsevat alle 500 m. Noudatetaan valtioneuvoston asetusta. Valtioneuvoston VNa 800/2010. Poraus ma-pe klo 7:00 – 21:00. Kallion räjäytykset ja kiviaineksen rikotus ma-pe 8:00 – 18:00. Kuormaaminen ja kuljettaminen klo 6:00 – 22:00.

Kuitenkin näistä sallituista rajoista poiketaan lyhentämällä toiminta aikoja ja alueen asukkaiden mielipide ja toivomus otetaan huomioon naapurien kuulemisessa ja asiat kirjataan kuulemisasiakirjaan. Kirjallista kuulemisasiakirjaa noudatetaan.

Poraus, panostus ja räjäytys ja maisemointi tullaan suorittamaan maa-ainesluvan lupa-aikana.

3.9 Jalostustoiminnat ja varastointi.

Louhe murskataan ja varastoidaan alueelle.

IV JÄLKIHOITO

4.1 Jälkihoidon tavoitteet ja vaiheistus

Maisemointi / louhinta alue muotoillaan suunnitelmapiirustusten mukaisesti. Pintamaat levitetään 1:3 kaltevuuteen. Noudatetaan ympärillä olevia maaston muotoja. Koska alueella ei ole riittävästi pintamaita tuodaan alueelle puhtaita kaivumaita muilta työmailta. Maisemointia tehdään vaiheittain ja saatetaan loppuun lupa-ajan aikana. Lopullinen tavoite on saattaa alue metsän kasvu alueeksi.

4.2 Luiskien rakentaminen ja suojaverhoilu.

4.3 Olemassa oleville jyrkkä reunaisille louhinta alueille pystytetään suoja-aita suunnitelma piirustuksen mukaisesti.

Erillisiä luiskia ei tarvita.

4.3 Istutukset

Alue jätetään metsittymään. Tarvittaessa voidaan tehostaa metsän kasvua siementämällä tai istuttamalla alueelle soveltuvilla taimilla. Asiantuntijana käytetään metsäalan ammattihenkilöä.

V YMPÄRISTÖVAIKUTUKSET

5.1 Pohjavesi

Yleensä tiivis pintaisessa kalliassa pohjaveden kanssa ei ole ongelmia ja alueella on todettu pintaveden olevan riittävän alhaalla.

5.2 Pintavesi

Pinta eli hulevedet ohjataan maastoon suunnitelma piirustusten mukaisesti. Alueella ei ole vesilaissa määriteltyjä luonnontilaisia vesistöjä.

5.3 Maisema ja luonto

Alue pyritään sopeuttamaan ympäröivään alueeseen. Maisemointialue ei sisällä Metsälain 10 §:ssä mainittuja erityisen monimuotoisuuden kannalta tärkeitä elinympäristöjä.

5.4 Pöly

Huomioidaan toiminnassa murskekasojen sijoittelussa, säätilan ja vuorokauden aikojen vaihteluissa. Suositetaan kosteita ja pieniä sateisia aikoja. Tarvittaessa käytetään kastelua pölyn sidontaan.

5.5 Melu

Noudatetaan sovittuja työskentely aikoja. Käytetään ehjiä työkoneita. Käytetään syntyvää mursketta meluvalleina.

VI YMPÄRISTÖVAIKUTUSTEN TARKKAILU

6.1 Pohjaveden tarkkailu

Edellisessä maa-aines ja ympäristöluvassa ei ole vaadittu pohjaveden tarkkailua.

6.2 Pintaveden tarkkailu

Tarkkaillaan koneiden vuodosta aiheutuneita vuotoja, jotka voidaan heti imeyttää turpeeseen.

6.3 Muu tarkkailu

Sivullisten poistaminen alueelta tarvittaessa. Työturvallisuus töiden aikana. Riittävä valaistus työskentely alueella pimeän aikana.

7 MUITA NÄKÖKOHTIA

7.1 Siistiminen

Alue siivotaan loppuvaiheessa kaikista alueelle tuoduista ylimääräisistä rakenteista ja jätteistä.

7.2 Alueen soveltumaton käyttö estetään

Alueelle johtava tie katkaistaan ja asetetaan massiiviset esteet toiminnan lopussa alueen metsittymisen ajaksi.

8 YHTEENVETO

Alueen maisemointi otto ja jälkihoito tehdään suunnitelma piirustuksen sekä ohjeiden mukaisesti.

Tämä uusi maisemointi ei ulotu 300 m lähemmä asutuksia, maisemointi ja alueen siistiminen tapahtuu valtatie 6:n suuntaan oheisen piirustuksen mukaisesti.

LIITTEET

Liite 1	Suunnittelu kartta
Liite 2	Maisemointi suunnitelma kartta

Lähteet: Ympäristöopas 85 Ympäristöministeriö
YM 2020_24
Kartat
<https://tiedostopalvelu.maanmittauslaitos.fi/tp/jako/s9memof6bil7rb3apg99lc9e1j?lang=fi>
Maa-ainesten ottaminen opas, Luonnos 04/2019
Ottamissuunnitelma ja ympäristölupahakemus Destia Oy, Kurkipuron kallioalue.
Syke, Avoin palvelu.

Juuassa 6.3.2023

Rakennusmesta Y 2010049-8

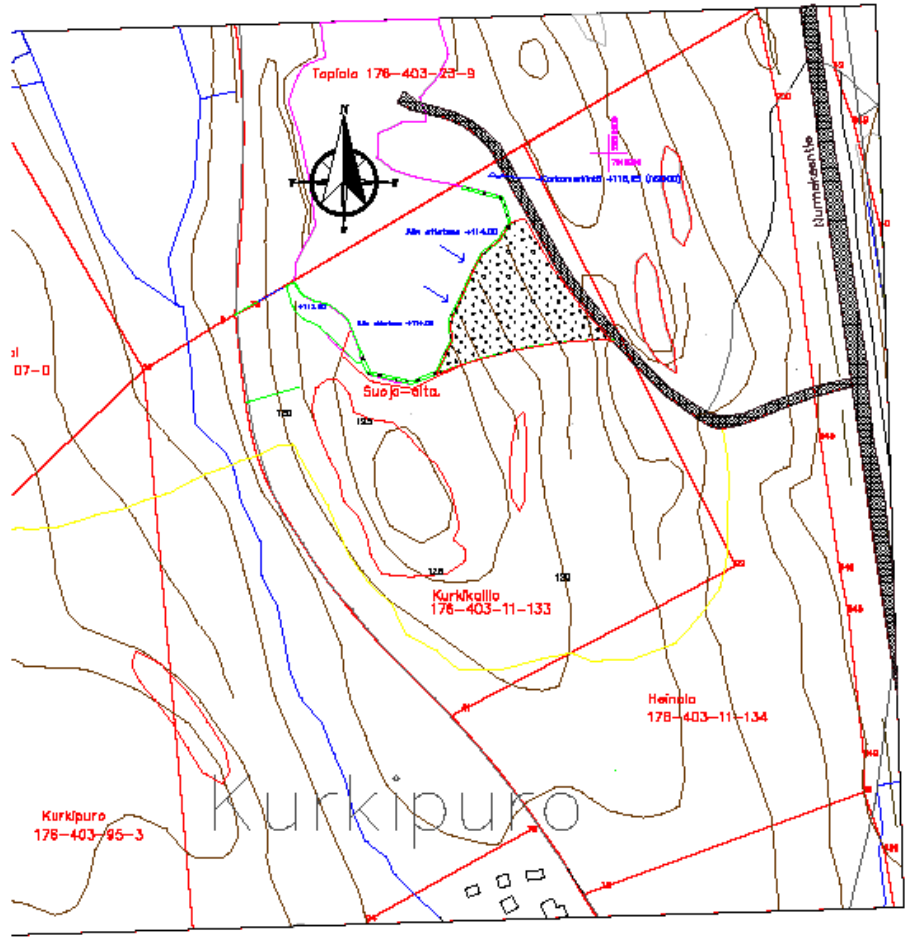
Pertti Kaikkonen
rakennusmestari





Liite 1

RAKENNUSMESTA



- Malesmään suunta
- Lelkkoue
- Malesmänti ja louhittava alue
- Korkomerkintä +116,25 (N2000)
Alln ottotaso +114,00
- Suojä-alue
- Suojä-alta varoituserkintä
- Vaerallinen alue

YHÄS LIITE KORTTI		KORTTI	
Kortin nimi	Kurkkipuro	Kortin nro	11-133
Kortin laajuus	Kurkkipuro	Kortin pinta-ala	0,0000 ha
Kortin omistaja	KURKIPURO	Kortin omistajan nimi	KURKIPURO
Kortin käyttötarkoitus	KURKIPURO	Kortin käyttötarkoitus	KURKIPURO
Kortin suunnittelija	ARK	Kortin suunnittelijan nimi	ARK
Kortin suunnittelun vuosi	2023	Kortin suunnittelun päivä	2023
Kortin suunnittelun paikka	Kurkkipuro	Kortin suunnittelun kunnasto	KTU

Liite 2

