

## 6.2 Maa-ainesten ottamissuunnitelma



Kuva otettu kaakon kulmalta kohti Tervavaaran tietä

### Juuka Tiukuvaaran Sora-alue 176-416-0011-0038

#### Tervavaarantie 555

**Sijainti: N=7028323,873, E=599783,044**

#### 1. Yleistä

Ottamisalue sijaitsee Juuan Vuokon kylässä, Tervavaarantien eteläpuolella noin 5 km Kiteenpurolta.

Ottamisalueen pinta-ala on noin 1,8 ha ja läjitysalueen pinta-ala on noin 0,5 ha. Maa-ainesta otetaan kokonaisuudessaan 72000 m<sup>3</sup>. Maa-aineksen ottamisaika on 10 vuotta. Alueella on ollut ennen ottotoimintaa mäntymetsää. Suunniteltu ottamisalue sijoittuu entisen maa-aineksen ottoalueeseen. Alueen itä- ja länsipuolella on ojitettu suoalue. Ottoalueen länsipuolella nousee kallio pintaan ennen suota.

Ensimmäinen soramonttu on avattu Tie- ja vesihallituksen (TVH) toimesta jo Kajaanin tien rakentamisen aikaan 1960 luvulla

Ottamistoiminnalla ei ole merkittävää vaikutusta alueen luontoon. Ympärillä on metsätalouskäytössä olevaa aluetta.

Pintamaat on kuorittu koko alueelta jo entisten maa-ainesten ottojen yhteydessä lähes kokonaan.

Alueella on nykyisellään tekolampi, jonka suuruus on noin 9000 m<sup>2</sup>. lampi on 4 metriä syvä.

Alueella on voimassa oleva maa-aineslupa.

## 2. Ottamisalueen kuvaus

### 2.1. Luvan hakija

Seppo Halonen  
Pyykköläntie 32C  
83900 Juuka  
0500774693  
seppoe.halonen@gmail.com

### 2.2. Kiinteistön omistaja

Seppo Halonen  
Pyykköläntie 32C  
83900 Juuka  
0500774693  
seppoe.halonen@gmail.com

### 2.3. Kaavoitus

Alueella ei ole asema- tai yleiskaavaa. Ottoalue on metsätalousaluetta. Pohjois-Karjalan maakuntakaavassa ottoalueelle ei ole merkintöjä. Suojelualue on noin 240 metrin päässä alueesta.

### 2.4. Asunnot ja loma-asunnot

Asuntoja tai loma-asuntoja ei ole ottoalueen välittömässä läheisyydessä. Lähin asuttu asuinkiinteistö on noin 1 kilometrin päässä sekä loma-asunto noin 800 metrin päässä.

### 2.5. Suunnittelualueeseen kuuluvat tilat

Ottoalue sijaitsee tilalla Juuka Tiukuvaaran sora-alueella 176–416–0011–0038

### 2.6. Rajanaapurit

Rajanaapurit kuullaan Juuan kunnan toimesta

### 2.7. Hakijan hallintaoikeus alueeseen

Hakija omistaa maa-alueen.

### 2.8. Alueen luontoselvitys ja luonnonolosuhteet

Ensimmäinen soramonttu on avattu tälle alueelle Tie- ja vesihallituksen (TVH) toimesta jo Kajaanin tien rakentamisen aikaan 1960 luvulla. Tuolloin paikalla on ollut metsäinen sorakumpare. Seppo Halosella on ollut em. alueella jo useampia maa-aineslupia. Haettavana olevaa maa-aineksen ottoaluetta on aikaisempien lupien aikana käytetty varastoalueena, eikä siihen ole muodostunut maannoskerrosta. Alueella ei ole muutamaa koivun- ja männyntainta lukuun ottamatta kasvillisuutta. Suunniteltu ottamisalue sijoittuu kokonaan TVH:n avaamaan maa-aineksen ottoalueeseen. Ympäristöllä on metsätalousmaata. Lisäksi se sijaitsee osittain nykyisenvoimassa olevan maa-aineslupan ottoalueella. Lupa päättyy kesällä 2024. Alue on Pohjaveden suojelu ja kiviaineshuollon (POSKI), merkitty Hiekka ja soraesiintymäksi. Näillä alueilla on MAL:n mukainen maa-ainesmenettely mahdollista,

jos alueella ei ole suojelualueita. Alueella ei ole kaunista maisemakuvaa, luonnon merkittäviä kauneusarvoja eikä erikoisia luonnonesiintymiä. Alueella ei ole myöskään suojeltavia kasveja tai harvinaisia lintu eikä maalajieläimiä havaittu. Nykyinen tekojärvi jää suunnitellun ottoalueen keskivaiheille. Lammin pinta-ala on noin 9000 m<sup>2</sup>. Suunnitellulla ottotoimenpiteellä laajennetaan olemassa olevaa tekojärveä Pohjaveden pinta on sama kuin nykyisen tekojärven pinta +156.500.

### 3. Ottamistoiminta ja sen järjestäminen

#### Ottoalueen tiedot

Luiskat vesialueella muotoillaan 1:3.

Luiskat maa-alueella muotoillaan 1:2.

Alueelle asennetaan 1 pohjaveden havaintoputki Tervavaarantien pohjoispuolelle.

Ottamisalue on noin 1,8 ha ja varastoalue noin 0,5 ha.

Lupaa haetaan 72000 m<sup>3</sup> kivisen soran ottamiseen.

Ottamisen alin taso, tekolammen pohja, on +152,500.

Tekolampi on keskialueella 4 metriä syvä.

Pohjaveden pinta on sama kuin tekolammenpinta. Ottamissyvyys on 0–5,5 metriä.

Suunniteltu ottamisen kokonaisaika on 10 vuotta.

Ottoalueen länsipuolella on kalliota. Alueella ei ole tehty kairauksia, joten tarkka kallion muoto selviää maa-aineksen ottamisen yhteydessä. Kallion louhimista ei suoriteta, jos kalliota esiintyy ottosyvyydellä.

#### 3.1. Mittaukset

Ottamisalueesta on tehty maastomalli Maanmittauslaitoksen laserkeilausaineiston pohjalta.

Korkeusjärjestelmä on N2000

Lisäksi alueen kohteita ja korkoja on tarkennettu mittaamalla.

Hakija merkitsee ottoalueen maastoon. ja rakentaa tarvittavan määrän lisää korkopisteitä. Ns. korkokolmio sijaitsee alueen kaakkoiskulmassa +159.700.

#### 3.2. Ottamisen valmistelu sekä ottamisen toteutus ja vaiheistus.

Ottaminen aloitetaan ottamissuunnitelmassa olevien ottamissuuntaa osoittavien nuolien mukaisesti. Maa-ainesta otetaan tekolampea laajentaen etelä-kaakkoon ja luode-pohjoiseen.

Suojavyöhyke ojiin on vähintään 20 metriä ja Tervavaarantiehen vähintään 5 metriä.

Kiteenjärven autiotuvalle menevään tiehen jätetään 10m suojavyöhyke.

Suojavyöhykkeellä olevaan maastoon ei kosketa.

Alueella ei ole puustoa. Pintamaata ottoalueella on noin aarin alueella. Pintamaat käytetään alueen maisemointiin

Alueella on kivistä soraa, eteläpäässä karkea ja pohjoispäässä hienompaa. Koko alueella soran seassa on murskauksen vaativaa kiveä noin 2000 tn.

Ottaminen on ympärivuotista. Otettava maa-aines käytetään Nurmeksen ja Juuan - alueella teiden rakentamiseen ja kunnossapitoon sekä rakennusten pohjatäyttöön ja eristeeksi.

Ottoalueen keskellä on luodoksi merkitty alue. Siinä on isoja lohkarkeitä, jotka jätetään paikoilleen.

Ottamisen kerrospaksuus on 0–5,5 metriä.

Vedenalaiset luiskat ovat suunnilleen 1:3 ja maisemointiluiskat 1:2. Maisemointiluiskien kaltevuus vaihtelee jäljitellen ympäröivää maastoa. Maastoluiskien määrä on vähäinen. Mikäli alueella esiintyy kalliota ottamissyvyydellä, louhintaa ei tehdä, vaan näiltä osin kallion pinta muodostaa lopputilanteen pinnan. Näin ollen otettavan maa-aineksen määrä voi pienentyä.

Soramurskausta tehdään alueella 1–2 vuoden välein 1 viikon ajan. Murskausasema sijoitetaan vähintään 20 metrin päähän tekolammesta.

Maa-aineksen ottotilanteessa luiskat voivat olla jyrkempiä ja ne täytetään maisemoinnin yhteydessä suunnitelmien mukaisiksi.

Sähköä alueelle ei tuoda.

Uudella kaivamisalueella jätetään 10 metrin suojavyöhyke naapurin rajaan.

Ottotoiminnassa ei synny kaivannaisjätettä. Kaikki otettava maa-aines hyödynnetään.

Maa-ainesluvan haltija pitää kirjaa maa-aineksen ottomääristä ja tulokset kirjataan Maa-aineslupa tietojärjestelmään (Notto).

### 3.3. Tieyhteydet

Uusia tieliittymiä ei tarvita. Hakija päivittää oikeuden käyttää Tervavaaran yksityistietä

### 3.4. Turvallisuutta edistävät ja asiattomien liikkumista ohjaavat toimenpiteet.

Luiskien reunat merkitään ottoaikana lippusiimoilla.

Tervavaarantien varten asennetaan taulu, jossa ilmoitetaan toimijan yhteystiedot ja varoitetaan ulkopuolisia liikkujia toiminnasta.

Alueella työskennellessä noudatetaan työturvallisuuslain mukaisia työskentelytapoja.

Alue pidetään siistinä eikä alueella säilytetä toimintaan kuulumattomia laitteita.

## 4. Vaikutukset ympäristöön ja luonnonolosuhteisiin

- 4.1. Maa-aineksen ottamisella ei ole merkittäviä välittömiä tai välillisiä vaikutuksia ympäristöön. Ottamistoiminnan aikana tai sen jälkeen ei tule tapahtumaan merkittäviä muutoksia alueen lähi- ja kaukomaisemassa. Ottoalue ei maisemoinnin jälkeen erotu merkittävästi ympäröivästä luonnosta. Alueen ympäröivä metsä toimii näkösuojana ja vähentää alueen maisemavaikutuksia.

Ottamistoiminta ei vaikuta alueen pinta- tai pohjavesien korkeuteen tai laatuun.

Alueen ympärillä kasvava metsä vähentää pölyn ja melun leviämistä ympäristöön.

Tarvittaessa tien pölyämistä estetään vedellä kastelemalla.

Suunniteltu toiminta ei ole ristiriidassa maa-aineslain 3 pykälässä esitettyjen rajoitusten kanssa.

Suojelualue on noin 240 metrin päässä ottoalueesta. Suunniteltu toiminta ei ole ristiriidassa suojelumääräysten kanssa.

Suunniteltu toiminta ei ole ristiriidassa Pohjois-Karjalan maakuntakaavassa annettujen määräysten kanssa ottoalueella.

Alue ei ole tärkeiden tutkittujen pohjavesialueiden joukossa.

Lähialueilla ei ole tiedossa talousvesikaivoja, lähteitä, pohjavedenottoa tai niiden suoja-alueita. Ottoalueen reunan läheisyydessä kulkevat purot laskevat kaakkoon.

Pohjaveden virtaussuunnan oletetaan olevan sama.

Alueella ei ole kaunista maisemakuvaa, luonnon merkittäviä kauneusarvoja eikä erikoisia luonnonesiintymiä.

#### 4.2. Koneet ja polttoaineet

Polttoaineita ei säilytetä alueella.

Työkoneina ovat vaihtelevasti kaivinkone, pyöräkone ja seula. Murskauskalustoa käytetään 1 viikon ajan 1–2 vuoden välein. Koneet huolletaan ja tankataan muualla.

#### 4.3. Melu- ja pölyvaikutukset

Lähin asuttu kiinteistö on noin 1 kilometrin päässä. Melun, pölyn ja tärinän leviäminen estetään tarvittaessa.

#### 4.4. Ympäristövaikutusten tarkkailu

Alueella olevasta pohjavesiputkesta ja tekojärven pinnasta tulee havaita veden pinnan taso kaksi kertaa vuodessa (touko-kesä- ja marras- joulukuussa). Havainnoista pidetään päiväkirjaan ja tulokset toimitetaan Juuan kunnalle.

### 5. Haitallisten ympäristövaikutusten vähentäminen sekä jälkihoito ja –käyttö

#### 5.1. Ympäristövaikutusten vähentäminen

Melun, pölyn ja tärinän leviäminen estetään tarvittaessa.

Ottoalue avataan ja maisemoidaan vaiheittain.

#### 5.2. Alueen maisemointi, jälkihoito ja –käyttö

Vesialueen ulkopuolella maisemointi tehdään vaiheittain ottotoiminnan etenemisen mukaan. Luiskien kaltevuus vaihtelee jäljitellen ympäröivää maastoa.

Ottamisalueen jälkihoito suoritetaan siten, että ottoalue erottuu mahdollisimman vähän ympäröivästä luonnosta. Luiskat jäävät oton päätyttyä suunnilleen 1:2.

Maa-alue siistitään ja jätetään metsittymään luontaisesti.

Maa-alue palautetaan metsätalouskäyttöön.

Tekolammen pohja muotoillaan keskimäärin korkoon +152,500. Poikkeuksena on kallioalueet.

Luiskat tekojärvässä jäävät oton päätyttyä suunnilleen 1:3.

Olemassa olevaa tekolampea laajennetaan lopputilanteen piirustuksen mukaiseksi.

### 6. Ottamissuunnitelman yhteenveto

#### Hakemusasiakirjat

- 6.1. Maa-aineslupahakemus
- 6.2. Maa-ainesten ottamissuunnitelma liitteineen
- 6.3. Sijaintikartta
- 6.4. Maakuntakartta
- 6.5. Suojelualuekartta
- 6.6. Nykytilanne 1:1000
- 6.7. Leikkaukset 1:1000
- 6.8. Lopputilanne 1:1000
- 6.9. Kaivannaisjätesuunnitelma
- 6.10. Valokuvat 7 kpl

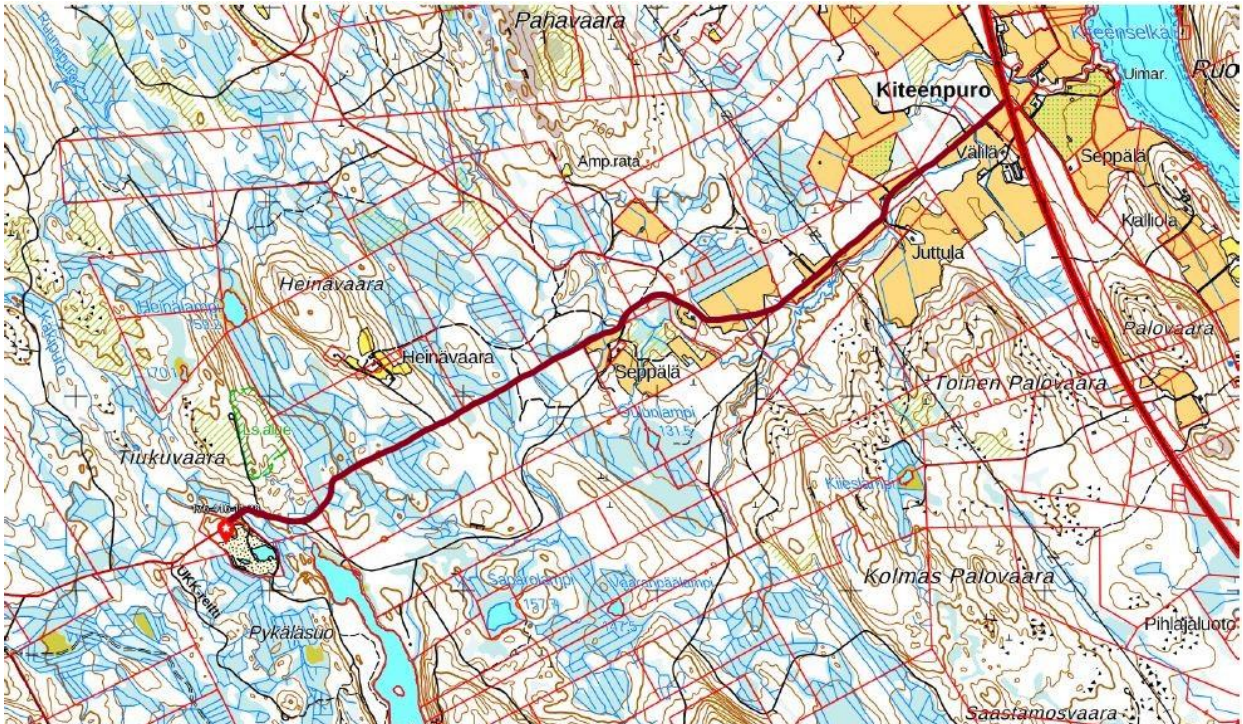
Ottamistoiminnassa noudatetaan hakemusasiakirjoissa kirjattujen asioiden lisäksi maa-aineksen ottamislupaa ja sen lupamääräyksiä sekä maa-aineksen ottamista sääteleviä lakeja, asetuksia ja määräyksiä. Lisäksi noudatetaan yleisesti käytössä olevia maa-ainesten ottamisen käytäntöjä.

Juuassa 20.11.2023

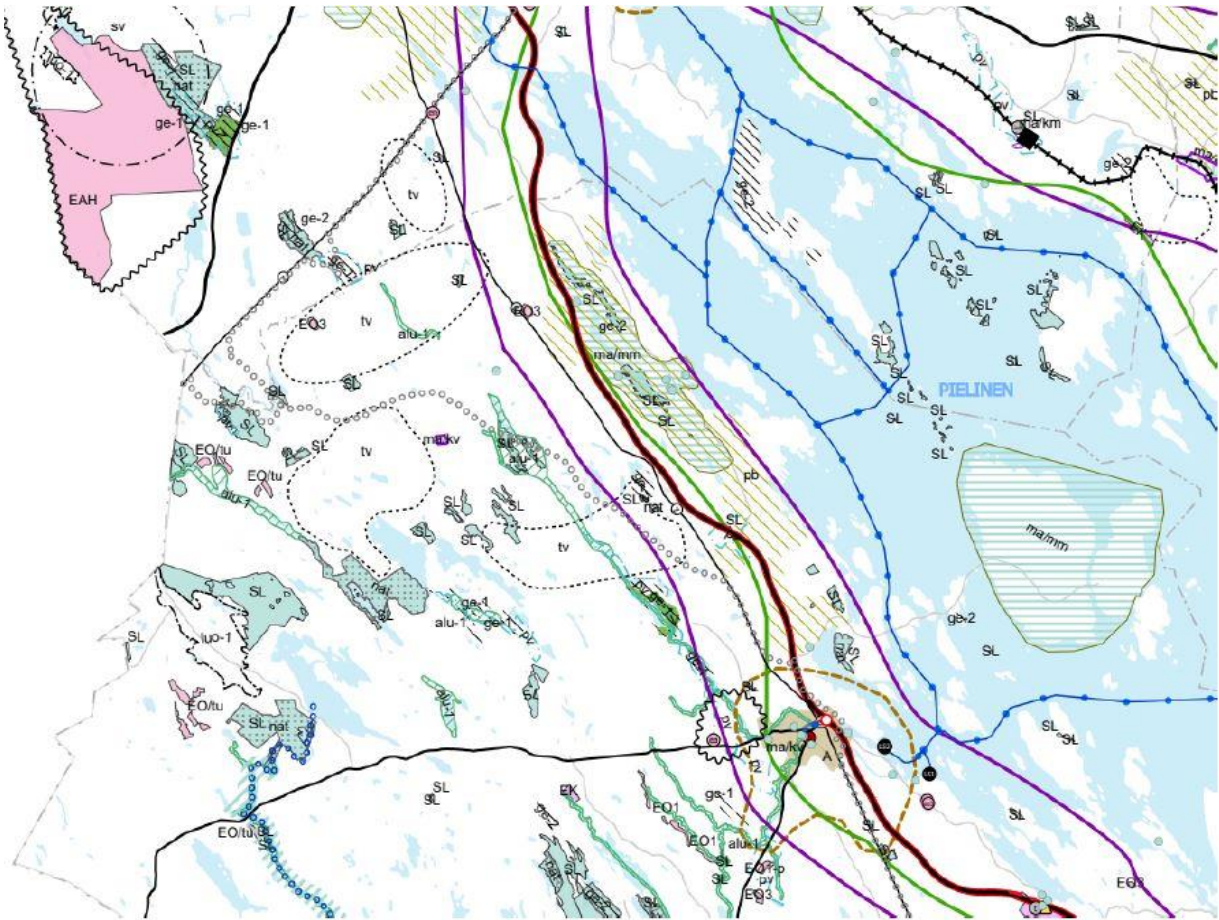
JM-suunnittelu  
Jari Mäkkeli  
Laurilantie 18  
83900 Juuka  
0400-956787  
jms.tmi@outlook.com

Liitteet:

### 6.3 Sijaintikartta



### 6.4 Maakuntakartta



### 6.5 Suojelualuekartta



### 6.10 Valokuvat



Kuva 1. Otettu kaakon kulmalta lounaaseen.





Kuva 2. otettu Tervavaaran tien suunnasta kaakkoon. Kuvassa sama vesialue kuin kuvassa 1



Kuva 3 otettu kohti länttä.



Kuva 4. Otettu kohti Tervavaarantietä (Pohjoiseen)



Kuva 5. Otettu kohti koillista (Kuvassa näkyy Kiteenjärvelle johtavalta tieltä tuleva liittymä)



Kuva 6 Vesialueen pohjoisranta.



Kuva 7. Kallio alue. (Lounaaseen)