

## Kolin matkailualueen pysäköintiratkaisujen Natura-arviointi



Ari Aalto  
Risto Sulkava  
27.8.2021

## Sisällys

Johdanto ja menetelmät .....	1
Kohdekohtainen tarkastelu .....	1
Yläkolintien kevyenliikenteenväylä .....	1
Yläkolintien oikopolku .....	3
Yläkolintie 25 .....	4
Rantatien kevyenliikenteenväylä.....	5
P1-P3 ja rinneparkki.....	6
Yhteenveto ja yhteisvaikutukset .....	6

**Kansikuva:** Raidankehkojäkälää (*Lobaria pulmonaria*) raidan rungolla sataman tien varrella.

## Johdanto ja menetelmät

Metsähallitus Luontopalvelut tilasi Aallokas Oy:ltä Natura-arvioinnin liittyen Kolin kansallispuiston Natura-alueen (FI0700010) pysäköintiratkaisujen ja kevyen liikenteen uudelleenjärjestelyihin. Suurin osa suunnitelluista toimenpiteistä on käsitelty aiemmin tehdyssä Natura-tarveharkinnassa. Tarveharkinnassa esitetyt yksityiskohtia ei toisteta tässä Natura-arviossa, vaan se on liitetty arvion liitteeksi 1.

Natura-arvioinnin maastotyöt toteuttivat FT Risto Sulkava ja DI Ari Aalto 31.7.2021. Maastossa käveltiin läpi kevyenliikenteenväylien ja oikopolun linjaukset, Yläkolintie 25:n suunniteltu parkkialue ja olemassa olevien parkkialueiden reunat. Maastokäynnillä tarkasteltiin sekä Natura-luontotyyppityksen oikeellisuutta että hankkeiden vaikutusalueella esiintyvää lajistoa. Vaikutuksia Natura-luontotyypeihin arvioitiin sekä paikallisesti että suhteessa Kolin Natura-alueen kokonaisuuteen.

Lajiston osalta keskityttiin huomionarvoiseen lajistoon sisältäen direktiivi- ja erityisvastuulajit, uhanalaiset ja silmälläpidettävät lajit sekä muut huomionarvoiset lajit, mm. vanhojen metsien indikaattorit. Lajiryhmistä tarkasteltiin lähinnä kasveja, kääväkkäitä, jäkäliä ja sammalia. Vuodenaika ei ollut otollinen lintujen ja liito-oravan havainnoinnille. Näiden osalta arviot perustuvat lähinnä elinympäristötarkasteluun. Aiempia lajihavaintoja haettiin Metsähallituksen järjestelmistä.

## Kohdekohtainen tarkastelu

### **Yläkolintien kevyenliikenteenväylä**

Yläkolintien varteen tien pohjoispuolelle on suunniteltu noin kilometrin mittainen kevyenliikenteenväylä. Väylän rakentamiseksi joudutaan kaatamaan tien reunalla kasvavaa puustoa ja paikoin luiskaamaan jyrkkää rinnettä. Rakentaminen on suunniteltu toteutettavaksi pääosin tiealueella, mutta noin 1800 m<sup>2</sup> osalta rakenteet tulisivat kansallispuiston ja Natura-alueen puolelle.

Maastotarkastelun perusteella rinteiden alaosa sähkölinjalle saakka ei tällä hetkellä kuulu Natura-luontotyypeihin, mutta on kehittymässä nopeasti edustavuusluokaltaan merkittäväksi luontotyyppiä 9010 Luonnonmetsät. Puusto on tällä hetkellä lähinnä kaksijaksoista ja lahoppua on vielä niukalti. Alueelle on aidattu metsälaidun, jolla ei vielä inventointihetkellä ollut merkittävää laidunpainetta. Kasvillisuus on tavanomaista lehtomaisten kankaiden kasvillisuutta. Alueella esiintyvät mm. metsäkastikka, metsäliekosammal, metsäimarre, kultapiisku, metsäruusu, mustikka, metsätähti, metsäalvejuuri, lillukka, metsäkurjenpolvi, oravanmarja, käenkaali ja korpi-imarre. Sammalien, jäkälien ja kääväkkäiden osalta ei havaittu huomionarvoisia lajeja. Metsä on elinympäristönä soveltuvaa liito-oravalle, mutta papanoita ei havaittu. Vuodenaika oli lajin inventoinnille toki huono.

Sähkölinjan yläpuolinen osa on rehevää lehtipuuvaltaista lehtomaisen kankaan luonnonmetsää (9010) ja painanteissa sekä valuvesijuoteissa kosteaa lehtoa. Edellä mainitun lajiston lisäksi alueella havaittiin kielo, rätvänä ja palmusammal sekä kääväkkäistä levykääpä, pörrökääpä, kantokääpä ja kuusenkynsikääpä. Havaittu lajisto on tavanomaista metsälajistoa, mutta alueella on potentiaalia koivulahoppualla esiintyvän lahoppuulajiston elinympäristönä. Merkkejä liito-oravan läsnäolosta ei havaittu. Rehevien metsien linnuston voi olettaa olevan varsin runsas, mutta tiealue ja sen välittömät laitteet tuskin ovat huomionarvoisten lajien reviirien ydinaluetta.

Natura-alueella sijaitsevaa Natura-luontotyyppiä (9010 Luonnonmetsät) on suunnitelman mukaan jäämässä rakenteiden alle pienialaisesti Yläkolintie 25a:n kohdalla. Muutoin toiminta tiealueella ja tiealueen ulkopuolella vaikuttaa suojelun perusteena oleviin luontotyyppeihin välillisesti: sähkölinjan alapuolisilla osilla kaventaen hieman luonnonmetsää kohti kehittymässä olevaa metsää ja ylempänä rinteessä lisäämällä reunavaikutusta Natura-alueen luonnonmetsissä. Reunavaikutuksen lisääntymistä lieventää jyrkkä rinne, joka on jo nyt melko valoisa ja tuulinen. Heikentymisriskin alla on kaikkineen selvästi alle promille Kolin Natura-alueen luonnonmetsistä. Tarkastelussa heikentymisriskin alla olevissa metsissä ei myöskään havaittu erityistä lajistoa.



*Yläkolintien rinteiden alaosaan kuusivaltaista metsää.*



*Yläkolintien yläosaan boreaaliset luonnonmetsät ovat laajalti lehtipuuvaltaisia ja lehtolaikkuisia.*

## Yläkolintien oikopolku

Yläkolintien oikopolun vaikutuksia on kuvattu Natura-tarveharkinnan yhteydessä, mutta vuodenaika ei tuolin mahdollistanut tarkempia lajisto-inventointeja. Maastotarkastuksen mukaan tarveharkintaraportissa esitetyt huomiot ja aiemmat tiedot lajistosta ja luontotyypeistä pitävät paikkansa. Osa kuviosta on järeää lehtomaista kuusivaltaista ja sekapuustoista kangasmetsää, joka kuuluu luontotyyppiin 9010 Luonnonmetsät. Alikasvoksessa on runsaasti pihlajaa. Erityisesti suunnitellun oikopolkulinjauksen itä- ja pohjoisosissa rinteessä on myös tuoretta ja kosteaa saniaislehtoa (luontotyyppi 9050), kuten Natura-tarveharkinnassa esitetään. Polun yläpäässä on hyvin jyrkkä louhepenkka, joka on ajettu paikalle parkkipaikan teon yhteydessä.

Oikopolun linjauksen kohdalla ei havaittu uhanalaisia tai muutoin huomionarvoisia kasvilajeja, ellei sellaisiksi lasketa saniaislehtojen tyyppikasvillisuutta lehtujuottien kohdalla. Vaikutusalueen kasvillisuuteen kuuluvat mm. palmusammal, metsäliekosammal, metsäkastikka, metsäalvejuuri, isoalvejuuri, soreahiirenporras, korpi-imarre, kielo, sudenmarja sekä suo-orvokki. Aiempia havaintoja kuviolta on myös mm. nuokkuhelmi-kästä. Merkittävää pohjavesivaikutusta tai sitä indikoivaa huomionarvoista lajistoa polkulinjauksella ei havaittu. Rinteen norojuotit olivat loppukesällä 2021 kuivia, mutta ne on silti syytä huomioida tarkasti rakennusvaiheessa, jottei veden luonnollisia virtausreittejä muuteta.

Yhdeltä koivumaapuulta polkulinjauksen kohdalla löytyi vanhojen metsien luontoarvoja indikoiva pikireunakääpä. Laji lienee melko yleinen Kolin alueen koivusekoitteisissa vanhoissa metsissä. Aiempia havaintoja huomionarvoisesta lajistosta ei ole.

Oikopolun vuoksi heikentymisriskin alla on tarveharkinnan perusteella hieman yli promille Natura-alueen luonnonmetsistä ja hieman alle promille lehdoista. Oikopolun kevyestä rakenteesta johtuen sen vaikutukset rajoittuvat aivan polun lähiympäristöön mm. lisääntyvän kulumis- ja roskaantumisriskin vuoksi. Rinteen maasto on kuitenkin sellaista, ettei se houkuttele poikkeamaan kestävädyiltä polulta. Polun vaikutukset Natura-alueeseen ja sen suojeluarvoihin ovat hyvin pieniä, paikallisia ja huolellisella toteutuksella melko helposti hallittavia.



*Yksi oikopolun linjauksen poikki kulkevista saniaisvaltaisista norojuoteista.*

## Yläkolintie 25

Yläkolintie 25:een suunniteltua parkkialuetta ja sen vaikutuksia on käsitelty seikkaperäisesti Natura-tarveharkinnassa. Vuodenaika ei kuitenkaan tuolloin mahdollistanut tarkempia lajisto-inventointeja. Alue on käytännössä kokonaan jyrkän rinteiden tuoretta ja kosteaa lehtoa, jonka luonnontila on heikentynyt ihmistoiminnan vaikutuksesta. Puusto on varttunutta koivikkoa, joka on ainakin osittain istutettua. Sekapuuna on muita lehtipuita, mm. haapaa, pihlajaa, raitaa ja tuomea. Kiinteistön pohjoisosassa puusto on luonnontilaisempaa, ja siinä alkaa olla monimuotoisuudelle merkittäviä rakennepiirteitä. Pohjoisosa on myös tarveharkinnan mukaan voimakkaasti valuvetinen. Noromaisessa ja mahdollisesti tihkupintaisessa pohjoisosassa kasvaa mm. suokeltoa, isoalvejuurta, suo-orvokkia ja metsäruusua sekä tavanomaisempaa lehtolajistoa, kuten huopahdaketta, metsäliekosammalta ja korpi-imarretta.

Lähempänä talonpaikkaa alueen melko tavanomaiseen lehto- ja niittykasvillisuuteen kuuluvat mm. metsäkurjenpolvi, metsäkastikka, hiirenporras, aitovirna ja särmäkuisma. Huomionarvoista on haitallisten ja muiden vieraslajien suuri määrä talon ympäristössä. Lähes kaikki läheisen pihapiirin lajit ovat alueelle tuotuja, ja moni niistä on levinnyt ympäröivään maastoon. Metsässä kasvaa mm. komealupiinia, poppelia, punavaahteraa, siperianpihtaa, koristekanukkaa, rusopajuangervoa ja koristevattua.

Alueella ei havaittu huomionarvoisia lintulajeja, mutta vuodenaika ei ollut havainnointiin otollinen. Rehevyyden perusteella linnuston parimäärä on todennäköisesti suuri, vaikka puusto onkin talousmetsämäistä. Alue voi kuulua esimerkiksi valkoselkätikan reviiriin, mutta puuston rakennepiirteistä päätellen ei ole reviirin ydin-alueita, eikä lajin syönnösjälkiä havaittu. Myöskään liito-oravan reviirin ydinalueeksi kuvio ei rakenteensa puolesta sovi, mutta voi toimia ruokailualueena, mikäli laji esiintyy ympäröivissä kuusikoissa.

Alueen rakentamisella ei ole vaikutusta Natura-alueen luontotyyppeihin, sillä välissä on myös asfalttitie. Kiinteistön pohjoisosan luontoarvojen vuoksi parkkialue sopisi kuitenkin paremmin etelämmäs huonokuntoisen talon pihapiiriin, jossa myös rakentamiselle helpompaa avointa ja tasaista tilaa on jo valmiiksi. Tällöin olisi myös mahdollista hävittää pihapiirin ja sen liepeiden vieraslajit pengertämällä parkkialue niiden päälle.



*Kostea, puustoltaan luonnontilaistuvaa lehtoa Yläkolintie 25:n kiinteistön pohjoisosassa.*

## Rantatien kevyenliikenteenväylä

Kolin sataman tien kevyenliikenteenväylän osalta maastossa tarkasteltiin tien molemmat puolet ja niiden luontoarvot. Tien rannan puoli kuuluu kansallispuistoon, mutta ei Natura-alueeseen. Tien rinteeseen puoli on sekä Natura-alueita että kansallispuistoa.

Nikkilänkujan kohdalla alueen länsipäässä on tien rinteeseen puoleisella kuviolla 269 lehtomaisen kankaan kuusivaltaista boreaalista luonnonmetsää, joka kuuluu edustavuusluokkaan merkittävä. Risteyksen kohdalta mäen päältä kuului petolintupoikueen, todennäköisesti erittäin uhanalaisen mehiläishaukan, poikasten kerjuuääntä. Pesintä ei kuitenkaan ollut kuviolla 269.

Idempänä kuviolla 244 on nuorta koivikkoa, joka on luontotyyppiltään ainakin osittain tuoretta lehtoa. Alue on entistä peltoa ja edustavuudeltaan heikentynyttä. Kuviolla havaittiin mm. näsiä, ojakellukka, metsäruusu, metsäkurjenpolvi ja lehtokuusama.

Kuvio 314 on järeää kuusivaltaista boreaalista luonnonmetsää. Sekapuuna kasvaa mm. vanhoja haapoja ja pihlajia. Kuviolla on suuri liito-oravapotentiali. Aivan tien varrella havaittiin kahdella rungolla runsas esiintymä silmälläpidettävää raidankeuhkojäkälää ja vanhojen metsien indikaattorilaji jauhemunuaisjäkälää. Aivan tien varressa on havainto vaarantuneesta ja vaateliaasta varjojäkälästä vuodelta 2009. Esiintymän nykytilaa ei tunneta, mutta kuviolla on tälle ja muille vastaaville lajeille hyvin sopivaa elinympäristöä. Metsän ominaispiirteisiin kuuluu rinteenalusen kostea ja suojaisa pienilmasto. Kuviolla kasvaa myös lehtolajistoa, mm. lehtokuusamaa sekä bussipysäkin lähellä tien luiskassa hirvenkelloja (edellinen havainto v. 2018).



*Kuvion 314 boreaalista luonnonmetsää.*

Tien rannan puolella on ensin peltoa ja idempänä tien ja rannan välissä kapea kaistale kostea lehtoa. Puusto on järeää ja kuusivaltaista. Tämän alueen halki on suunniteltu siirtopolkua, jota käsitellään myös Natura-tarveharkinnassa. Kohteella kasvavat mm. palmusammal, lehtoruusukesammal ja sulkasammal.

Maastotöiden perusteella voidaan arvioida, että tien rinteiden puolen luontoarvot ovat erityisesti yhtenäisyyden ja pienilmaston vuoksi rannan puolen kapeaa kaistaletta merkittävämmät. Rinnemetsässä havaittiin myös tätä päätelmää tukevia lajistoarvoja. Rinteiden luonnonmetsään kohdistuva toiminta heikentäisi Natura-luontotyyppiä boreaaliset luonnonmetsät, joskin pienialaisesti. Vaikutuksia tulisi arviolta 250 metrin matkalta ja 10–30 metrin leveydeltä, huomioiden pienilmasto ja metsän puolella nyt jo kulkevan hiihtoladun yhteisvaikutus.

Suunniteltu tilapäinen siirtopolku kannattaisi toteuttaa tien eteläpuolella kulkevaan latu-uraan, jolloin vaikutukset Natura-alueeseen ja kansallispuiston luontoon jäisivät vähäisiksi ja tilapäisiksi. Mikäli polku sorastetettiin, tulisi sora kerätä pois käytön päätyttyä.

### **P1-P3 ja rinneparkki**

Pysäköintialueita P1-P3 sekä ns. rinneparkkia on suunniteltu asfaltoitaviksi ja järjesteltäväksi uudelleen. P1-P3 osalta ympäristövaikutuksia on käsitelty Natura-tarveharkinnassa. Suunnitelman mukaan kaikki toimenpiteet tehdään nykyisten parkkialueiden rajausten sisällä. Parkkialueet ovat nykyisin sorapintaisia ja niiden pientareilla kasvaa pääosin tavanomaista piennarlajistoa. Niittylajistoa edustavat mm. ahopukinjuuri ja särmäkuisma. P1-alueen aivan lähimmässä suuressa haavassa kasvoi silmälläpidettävää samettikesijäkälää.

Koska parkkialueita ei laajenneta, suunnitelluilla toimenpiteillä ei ole vaikutusta Natura-alueeseen, kunhan tarveharkinnassakin esitetystä vieraslajien kulkeutumisen ehkäisemisestä huolehditaan ja toimenpiteissä pysytellään parkkialueiden rajojen sisäpuolella. Toki todennäköisempää on, että haitallisia vieraslajeja kulkeutuu alueelle vierailijoiden autojen mukana.

Alueiden asfaltointi lisää jonkin verran suoraa pintavaluntaa, sillä nykyisellään sorapintaiset parkkialueet imevät osan hulevesistä. Parkit ovat kuitenkin louhepenkkojen päällä, joten vedet päätynevät melko nopeasti alapuolisiin rinteisiin. Jos asfaltoinnin yhteydessä hulevesien johtaminen muutetaan hallituksi, on eroa nykytilaan vaikea nähdä. Asfaltoimattomilta parkkialueilta voi nykytilassaan kulkeutua jonkin verran sora alapuolisiin rinteisiin mm. aurauksen yhteydessä.

### **Yhteenveto ja yhteisvaikutukset**

Yläkolintie 25:n parkkialueella ja pysäköintialueille (P1-P3 ja rinneparkki) suunnitelluilla toimenpiteillä ei perustellusti ole vaikutuksia Kolin Natura-alueeseen eikä sen suojeluperusteisiin. Rantatien ja Yläkolintien kevyenliikenteenväylät sekä Yläkolintien oikopolku heikentävät toteutuessaan Natura-luontotyyppiä, ensisijaisesti luontotyyppiä 9010 Luonnonmetsät ja toissijaisesti 9050 Lehdot.

Yläkolintien kevyenliikenteenväylän vaikutusalueesta suurin osa ei kuulu huomioitaviin Natura-luontotyypeihin. Vaikutuksia Natura-luontotyypeihin boreaaliset luonnonmetsät ja lehdot tulisi arviolta 300 metrin matkalla reunavaikutuksineen noin 10–20 metrin leveydeltä. Siten heikentymisriskin alla olisi noin 0,5 hehtaaria Natura-luontotyyppiä, joilla maastokartoituksella havaittiin vain tavanomaista lehtomaisten kankaiden ja kosteiden sekä tuoreiden lehtojen lajistoa. Lehtolaikut ovat pienialaisia ja mosaiikkimaisia. Heikentymisriski kohdistuu 1-2 promilleen Kolin Natura-alueen boreaalista luonnonmetsistä ja noin 1 promilleen lehdoista.



Yläkolintien oikopolku on suunniteltu rakenteeltaan kevyeksi ja metsän sisällä kulkevaksi. Polku vaatii rakentamisvaiheessa 2 metriä leveän avoimen kaistan, joten sen tieltä jouduttaisiin kaatamaan yksittäisiä puita ja katkomaan oksia. Lisäksi rakentamisen yhteydessä pitäisi huomioida rinteiden valuvesiolosuhteet. Polun linjaukselta löydettiin vanhojen metsien indikaattorilaji pikireunakääpä, jolle sopivaa elinympäristöä on kuitenkin alueella runsaasti. Suurin uhka onkin polun ympäristön kuluminen, jota voidaan ehkäistä valistuksella tai jopa kiellolla sekä laadukkailla ja toimivilla rakenteilla. Natura-tarveharkinnan mukaan heikentymisriskin alla on hieman yli promille Natura-alueen luonnonmetsistä ja alle promille lehdoista, eikä heikentymisen voi olettaa olevan merkittävää.

Rantatien kevyenliikenteenväylä on tässä arviossa käsitellyistä toimenpiteistä haastavin toteuttaa ympäristövaikutusten suhteen. Kevyenliikenteenväylän rakentamisen yhteydessä tien rinteiden puolella ei pitäisi toimia lainkaan, sillä heti tien laidalta alkaa luonnoltaan varsin edustava, kostea boreaalinen luonnonmetsä, jossa on myös lajistoarvoja. Rakentaminen tien rannan puolella aiheuttaa sekin negatiivisia vaikutuksia kansallispuiston luontoon, mutta heikentää Natura-aluetta selvästi eteläpuolista vaihtoehtoa vähemmän.

Liikenneturvallisuuden parantamiseksi on mahdollista harkita polun nykyisen linjauksen kohdan hankkimista väylän käyttöön joko sopimus- tai lunastusmenettelyn kautta. Näin todennäköisesti päästäisiin sekä Natura-alueen että yhteiskunnan kokonaisedun kannalta parhaaseen lopputulokseen. Nykyisen suunnitelman mukaisesti toteutettuna kevyenliikenteenväylän aiheuttaman heikentymisriskin alla on n. 0,4 hehtaaria boreaalista luonnonmetsää, jossa on ainoana tässä arviossa käsitellyistä kohteista myös lajistollisia arvoja.

Yhteensä suunnitelmien mukaiset toimenpiteet aiheuttaisivat siten heikentymisriskin n. 1,3 hehtaarille luontotyyppiä 9010 Luonnonmetsät ja 0,2 hehtaarille luontotyyppiä 9050 Lehdot. Kolin Natura-alueen kokonaisuuteen verrattuna hankkeiden yhteisvaikutukset ovat olemassa olevienkin suunnitelmien mukaan toteutettuna hyvin pienet kohdistuen alle viiteen promilleen luonnonmetsistä ja alle kahteen promilleen lehdoista.

Rakentamisen vaikutusten kompensointiin paras tapa on hankkia kansallispuistoa ympäröiviä lehtoja ja luonnonmetsiä Natura-alueeseen liitettäväksi.

# Kolin matkailualueen pysäköintiratkaisut - yleissuunnitelmaseloste

## Natura-arvioinnin tarveharkinta

Metsähallitus Järvi-Suomen Luontopalvelut  
20.11.2020

Kolin matkailualueen pysäköintisuunnitelman ja Pohjois-Karjalan ELY-keskuksen kommenttien pohjalta on todettu, että Natura-arvioinnin tarveharkinta on tarpeellinen Ylä-Kolintie 25:ssä (tukiparkki) tehtävien rakennustoimenpiteiden ja tukiparkista Ylä-Kolin P1-parkkipaikan kulmaan kulkevan oikopolun osalta. Lisäksi on tarve arvioida olemassa olevien P1, P2 ja P3 parkkipaikkojen pinnoituksen ja muun kunnostuksen aiheuttamat vaikutukset.

Natura-arvioinnin tarveharkinta edeltää mahdollisesti suoritettavaa Natura-arviointia. Tarveharkinnassa kuvataan hanke, sen aiheuttamat vaikutukset ja vaikutuspiirissä sijaitsevat Natura-alueet sekä arvioidaan vaikutusten merkittävyyttä. Tarveharkinnan lopputuloksena annetaan esitys siitä, vaikuttavatko suunnitellut hankkeet Natura-alueiden suojeluperusteisiin niin merkittävästi, että kohteille tulisi suorittaa varsinainen Natura-arviointi.

Suunnittelualueet sijaitsevat Kolin kansallispuiston Natura-alueen (FI0700010) läheisyydessä tai sisältyvät siihen. Hankkeessa suunnitelluilla toimenpiteillä ei ole mahdollisia vaikutuksia muihin kuin Kolin kansallispuiston Natura-alueeseen. Kullekin alueelle suunnitellut toimenpiteet selviävät yksityiskohtaisesti Infrasuunnittelun tekemästä Kolin matkailualueen pysäköintiratkaisut -yleissuunnitelmaselosteesta.

Tässä arvioinnissa ei ajankohdan ja annetun aikataulun vuoksi voida ottaa luotettavasti kantaa siihen, onko hankealueella luontoarvoja, jotka on otettava huomioon hankkeen toteutuksessa. Arvioinnin ajankohta oli sellainen, ettei esimerkiksi sammal-, putkilokasvi-, hyönteis- ja lintulajistosta voida saada kattavaa kuvaa. Tiedot ovat niiltä osin puutteelliset.

### Oikopolku kansallispuistossa

Ylä-Kolintie 25:n tukiparkin ja P1-pysäköintialueen välinen oikopolku sijoittuu kokonaisuudessaan Kolin kansallispuistoon ja Natura-alueelle sekä biotooppikuviolle 313. Oikopolun maastossa määritetty reitti on esitetty liitekartassa 1. Polku sijoittuu rinteeseen, mikä tuo omat haasteensa rakentamiselle. Karttaan merkittyä reittilinjausta noudattamalla minimoidaan mahdolliset heikennykset alueen luontoarvoihin. Natura-arvioinnin tarveharkinta on tehty sillä oletuksella, että kävelypolku noudattaa karttaan merkittyä reittiä, eikä polulla sallita maastopyöräilyä.

Kuvio 313 on Natura-luontotyyppin mukaista luonnonmetsää (9010), joka on edustavuudeltaan merkittävää (32). Kasvillisuustyyppiltään alue on lehtomaista kangasmetsää, jossa on lehto- ja kalliolaikkuja sekä valuvesijuotteja. Kuvion puusto on kuusivaltaista ja hyvin järeää; suurimmat kuuset ovat halkaisijaltaan lähes metrin. Sekapuuna kasvaa mm. koivuja, haapaa, pihlajaa, harmaaleppää ja tuomea. Vuonna 2015 Kolin öljykuljetuksiin liittyvässä luontoselvityksessä on kuvioista 313 todettu (Keski-Karhu/TOIMI 2015), että kuviolla ”on louhikkoista tuoretta ja kostea saniaislehtoa. Lajistoa edustaa mm. hiirenporras, isoalvejuuri, metsäalvejuuri, korpi-imarre, sudenmarja, tesma, kielo, metsäalvejuuri, nuokkuhelmikkä ja metsäorvokki”. Putkilokasveja ei pystynyt samalla tarkkuudella inventoimaan marraskuussa 2020, joten tarkastelussa

hyödynnettiin aiempaa tietoa. Tuoreet keskiravinteiset lehdot on uhanalainen luontotyyppi (VU) ja kosteat keskiravinteiset lehdot on silmälläpidettävä (NT) luontotyyppi. Kyseiset lehtolaikut kuuluvat Natura-lehtoluontotyyppiin 9050, tosin ovat pienialaisia. Kattavaa lajistoinventointia ei ajankohdan vuoksi voinut tehdä, joten ei pystytä olemaan täysin varmoja onko polkureitillä uhanalaista tai muuten merkittävää lajistoa. LajiGIS-järjestelmässä ei kuitenkaan ollut reitiltä tai sen vaikutusalueilta tallennettuja lajihavaintoja. Lisäksi reitti kiertää suuret lahoppuut ja järeät elävät puut, eikä niitä vahingoiteta reitin teon yhteydessä.



*Kuva 1. Oikopolun reittilinjausta polun keskivaiheilta. Suurten elävien puiden lisäksi myös lahoppuut kierretään.*

Polku vaatii kaksi metriä leveän avoimen kaistan (rakentamisvaihe) ja on kokonaisuudessaan noin 175 metriä pitkä. Polku rakennetaan pääosin murske- ja kivituhkapinnoitteiseksi. Jyrkimpiin kohtiin laitetaan metalliportaatt ja/tai metallikaide. Polkureitin varrella on kaksi selkeästi vetisempää, kostean lehdon norojuottia, joissa arvion mukaan kulkee vettä lähes ympäri vuoden. Vesilain mukaan luonnontilaiset lähteet ja norot on säilytettävä. Näihin kohtiin rakennetaan maasta irti oleva siltarakenne, jolla turvataan lehtoluontotyyppiä eikä luontaista veden kulkua häiritä. Rakenteilla estetään myös polun vettäminen, ja niiden tulee ylettyä reilusti lehtojuottien yli. Tähän aikaan vuodesta lehtojuotin raja oli vaikea hahmottaa, joten siihen on palattava rakennusvaiheessa. Muihin kohtiin rakennetaan murske-kivituhkapolku, joka tarvittaessa salaojitetaan tai muuten putkitetaan. Reitin opastuksen yhteydessä on huolehdittava, että polulta ei tarpeettomasti poiketa.

Koska oikopolku tehdään kestäväimällä eikä se itsessään kuluta tai riko maanpintaa, suurimmat luontotyyppiin ja lajistoon kohdistuvat vaikutukset tulevat polun rakennusvaiheessa sekä siitä, missä määrin polkumateriaali häiritsee vesien kulkua rinnettä alaspäin. Siksi on oleellista valita vetisiin paikkoihin silta kivituhkapolun sijaan ja asentaa putket tms. ratkaisu rinteessä valuvien vesien kulkua varten niihin kohtiin, joissa polku on jyrkkä. On myös oletettavaa, että ihmiset poikkeavat toisinaan polulta ja sen ympäristö kuluu pitkällä aikavälillä tietyltä puskurivyöhykkeeltä, jonka voidaan ajatella ulottuvan noin 10 metriä polun molemmille puolille.

Polkureitiltä joudutaan kaatamaan 2-4 kpl läpimitaltaan 10-15 cm olevaa koivua ja kuusta, sekä lisäksi yksi läpimitaltaan noin 25 cm oleva kuusi aivan polun yläreunasta. Lisäksi muutamasta järeästä kuusesta

joudutaan sahaamaan alaoksia pois ja pieniläpimittaista (1-5 cm) lehtipuuta ja kuusen taimia raivataan polkureitiltä. Pieniläpimittaisen puun määrä ei ole merkittävä eikä sitä tarkemmin laskettu.



*Kuva 2. Oikopolun alkupiste P1-alueen kulmasta alarinteeseen. Vasemmassa reunassa oleva kuusi joudutaan kaatamaan.*

Kolin kansallispuistossa on 300 hehtaaria Natura-luontotyyppin mukaista luonnonmetsää. Toimenpiteet oikopolun vaikutusalueella ovat vähäiset ja heikentymisriskin alla on noin 0,38 ha luonnonmetsää. Tämä on vähän yli 1 ‰ luonnonmetsän kokonaispinta-alasta Kolin kansallispuiston Natura-alueella. Natura-luontotyyppin mukaista lehtoa on Kolin kansallispuistossa 122 hehtaaria. Heikentymisriskin alla on noin 0,1 ha lehtoa, mikä on alle 1 ‰ lehtojen kokonaispinta-alasta alueella. Oikopolun osalta voidaan täten todeta, että reitin rakentaminen tai sen käyttö eivät merkittävästi heikennä Kolin kansallispuiston Natura-alueen suojeluperusteita. Natura-arviointia ei tarvita.

### **Ylä-Kolintie 25**

Ylä-Kolintie 25 eli tukiparkin kiinteistö ei sijaitse Kolin kansallispuistossa tai Natura-alueella, mutta kiinteistöön rajautuu 0,04 ha (biotooppikuvio 447) kansallispuistoon kuuluvaa aluetta (Liitekartta 2). Kuvio 447 ei kuitenkaan kuulu Natura-alueeseen eikä täytä minkään Natura-luontotyyppin kriteereitä. Kuvio on pääosin tienpiennarta, jossa kasvaa mm. maitohorsmaa, heiniä ja komealupiinia. On todennäköistä, että tuo kuvio jää pysäköintisuunnitelmissa joko suoraan tai epäsuorasti rakentamisen alle.

Ylä-Kolintie 25 kiinteistölle on suunniteltu asfaltoitu pysäköintialue (tukiparkki) ja sillä on varaus hotellirakentamiselle. Tämä Natura-arviointi sisältää vain kiinteistön pohjoisosan suunnitellun tukiparkkialueen. Mahdollinen hotellirakentaminen vaatii erillisen Natura-arvion. Alue on kostea ja melko ravinteikas lehtomuuttuma, joka on kehittymässä kohti luonnontilaa. Vaikka kenttäkerroksen lajisto indikoi lehtoisuutta, puusto on voimakkaasti käsitelty. Alue on todennäköisesti entistä metsitettyä peltoa ja osittain pihapiirin reunamia. Alueelta löytyy kiviröykkiöitä ja kaivettuja oja. Kivikasat ovat Metsähallituksen kulttuuriperintöasiantuntijan mukaan viljelyröykkiöitä, joilla ei tässä tapauksessa ole merkittävää suojeluarvoa.



*Kuva 3. Ylä-Kolintie 25:n kiinteistön pohjoisosaa kuvattuna länteen päin.*



*Kuva 4. Kansallispuistoon kuuluva biotooppikuvio 447, joka rajautuu Ylä-Kolintie 25 kiinteistöön tien eteläpuolella.*

Puustoltaan alue on eri-ikäisrakenteinen, vanhimmat ylispuut ovat arviolta 50-vuotiaita koivuja ja haapoja. Haavat ovat läpimitaltaan noin 35 cm. Keskelle aluetta on istutettu koivuja riveihin. Alemmissa latvuskerroksissa ja sekapuuna on runsaasti eri lehtipuulajeja mm. tuomi, harmaaleppä, pihlaja, raita ja haapa. Välikerroksessa kasvaa myös kuusta ja tontin keskivaiheilla istutettua/kylvettyä mäntyä. Kiinteistön pohjoisosa oli kartoitushetkellä voimakkaasti pintavesivaikutteinen ja valuvesijuotteja sekä vesikuoppia oli siellä täällä. Vesi tulee Ylä-Kolintien ali Natura-alueelta. Sammal- ja putkilokasvilajiston perusteella alue on vetinen ympäri vuoden. Pohjakerroksessa havaittiin mm. kerrossammal, metsäliekosammal ja seinäsammal. Lumen ja lakastuneiden kasvien takia lajistoa ei pystynyt kunnolla inventoimaan, joten sammaltiedot ovat

puutteelliset. Kenttäkerroksessa kasvaa mm. maitohorsma, mesiangervo, hiirenporras, metsäalvejuuri, kastikat, mustikka, nuokkotalvikki, käenkaali, ojakellukka ja metsäkurjenpolvi. Myöskään putkilokasveja ei pystynyt ajankohdan takia kunnolla inventoimaan, joten tiedot ovat puutteelliset. Lahopuuta on alueella melko niukasti. Enimmäkseen pieniläpimittaista lehtilahopuuta on maassa ja järeämpiä koivuja pystypökkelöinä. Kääväästä havaittiin kuhmukääpä, arinakääpä, taulakääpä ja kantokääpä. Kuhmukääpä kasvoi suuressa ja vanhassa raidassa lähellä Ylä-Kolintietä. Lupiinia kasvaa kiinteistöllä laajalti painottuen itä- ja eteläosiin.

Ylä-Kolintie erottaa suunnitelma-alueen kansallispuistosta ja Natura-alueesta. Natura-alueella eli tien toisella puolella on heti tiealueen reunasta alkaen Natura-luontotyyppin mukaista luonnonmetsää joka on edustavuudeltaan merkittävää, sekä lehtoluontotyyppiin kuuluvia lehtolaikkuja. Suurin mahdollinen vaikutus Natura-alueen luontoarvoihin on vieraslajien leviäminen rakentamistoimenpiteiden yhteydessä. Hankkeessa on huolehdittava, että vieraslajien leviäminen esimerkiksi pintamaan mukana estetään. Vieraslajilain mukaan vastuu lajien leviämisen estämisestä on kiinteistön omistajalla tai haltijalla. Arvion mukaan Ylä-Kolintie 25:ssä tehtävät puuston poisto-, vesienohjaus- ja rakentamistoimenpiteet eivät todennäköisesti merkittävästi vaikuta Natura-alueen reunan valo- tai tuuliolosuhteisiin. On mahdollista, että massiiviset maansiirrot ja tasoittelut vaikuttavat veden virtaamiin Ylä-Kolintien yläpuolisilla lehtujuoteilla.

Ylä-Kolintie 25:lle suunniteltujen toimenpiteiden osalta voidaan todeta, että hanke ja sen aiheuttamat vaikutukset eivät merkittävästi heikennä Kolin kansallispuiston Natura-alueen suojeluperusteita. Natura-arviointia ei tarvita.

### **P1-P3**

Suunnitelman mukaan Ylä-Kolin kabiinihissin ala-asemalla sijaitsevat pysäköintialueet P1-3 pysyvät nykyisessä koossaan, mutta ne asfaltoidaan ja järjestellään uudelleen. Lisäksi pysäköintialueiden väliset viherkaistat siistitään. P2 ja P3 sijaitsevat kansallispuistossa, P1 on rajattu puiston ulkopuolelle. Kaikki kolme aluetta kuuluvat kuitenkin Natura-alueeseen. Ne eivät tietysti itsessään ole mitään Natura-luontotyyppiä, mutta rajautuvat heti reunoiltaan Natura-luontotyyppin mukaisiin luonnonmetsiin ja silikaattikallioihin (Liitekartta 3).

Pysäköintialueiden kunnostuksen yhteydessä on ehdottomasti huolehdittava, että välineistö ja koneet pysyvät pysäköintialueen rajojen sisäpuolella ja ettei koneiden tms. mukana kulkeudu haitallisia vieraslajeja Ylä-Kolintie 25:n työmaalta tälle alueelle. Pysäköintialueiden rajat on tarvittaessa merkittävä maastoon, jos on riski, että jossain rakennusvaiheessa alue ei hahmotu selkeästi. Luonnonmetsät pysäköintialueiden reunoilla ovat edustavuudeltaan merkittäviä. Silikaattikallio P2-alueen koillispuolella on edustavuudeltaan erinomainen, ja etenkin sen säilymistä nykytilassaan on suojeltava.

Pysäköintisuunnitelmassa kuvatut toimenpiteet eivät suoraan vaikuta viereisten Natura-luontotyyppien edustavuuteen. Edellyttäen, että toimenpiteet rajoittuvat jo nyt pysäköintikäytössä olevalle alueelle, voidaan todeta, että hanke ja sen aiheuttamat vaikutukset eivät merkittävästi heikennä Kolin kansallispuiston Natura-alueen suojeluperusteita tälläkään alueella. Natura-arviointia ei tarvita.

## NATURA-ARVIOINNIN TARVEHARKINNAN ULKOPUOLISET HUOMIOT

### Kolin sataman siirtopolku

Kolin satamasta kylälle päin tulee suunnitelman mukaan noin 60 metrin pituinen siirtopolku yksityisen maalta kansallispuiston puolelle (Liitekartta 4). Kaavaillun polun eteläosa on keskiravinteista kosteaa lehtoa, jossa kasvaa mm. palmusammal, lehtoruusukesammal ja sulkasammal. Keskiravinteisten kosteiden lehtojen luontotyyppi on uhanalainen (VU). Eteläosassa on runsaasti vesipainanteita ja kosteita juotteja. Tien ja yksityismaan välisellä kaistalla kasvaa harvakseltaan erittäin järeitä kuusia, ja sekapuuna mm. tuomea, harmaaleppää ja pihlajaa. Alueella on muutama järeä ja sammaloitunut maalahopuu. Polkureitin pohjoisosa on lehtomaista kangasta, jossa kenttä- ja pohjakerros tavanomaisempaa lajistoa. Puusto on samankaltainen kuin eteläosassa.



*Kuva 5. Kolin sataman siirtopolun tulevaa linjausta alueen eteläosasta, jossa on kosteaa ja tuoretta lehtoa.*

Polun pohjoisosa voidaan rakentaa murske- ja kivituhkapintaiseksi. Eteläosassa murskepohjainen polku uppoaisi todennäköisesti nopeasti pehmeään maahan, tuhoaisi pohjakerroksen lajistoa ja häiritsisi veden kulkua alueella. Eteläosaan tulee rakentaa kivituhkapolun sijaan tolppien päällä oleva lankkusilta. Polun reitti on kokonaisuudessaan valittava niin, ettei järeitä kuusia kaadeta ja myös niiden juuristoa pyritään varjelemaan kulumiselta. Polku on rakennettava mahdollisimman kapealla työskentelykaistalla, mutta pieniläpimittaista puuta saa kaataa, jos on pakko.

### Kompensointiperiaate

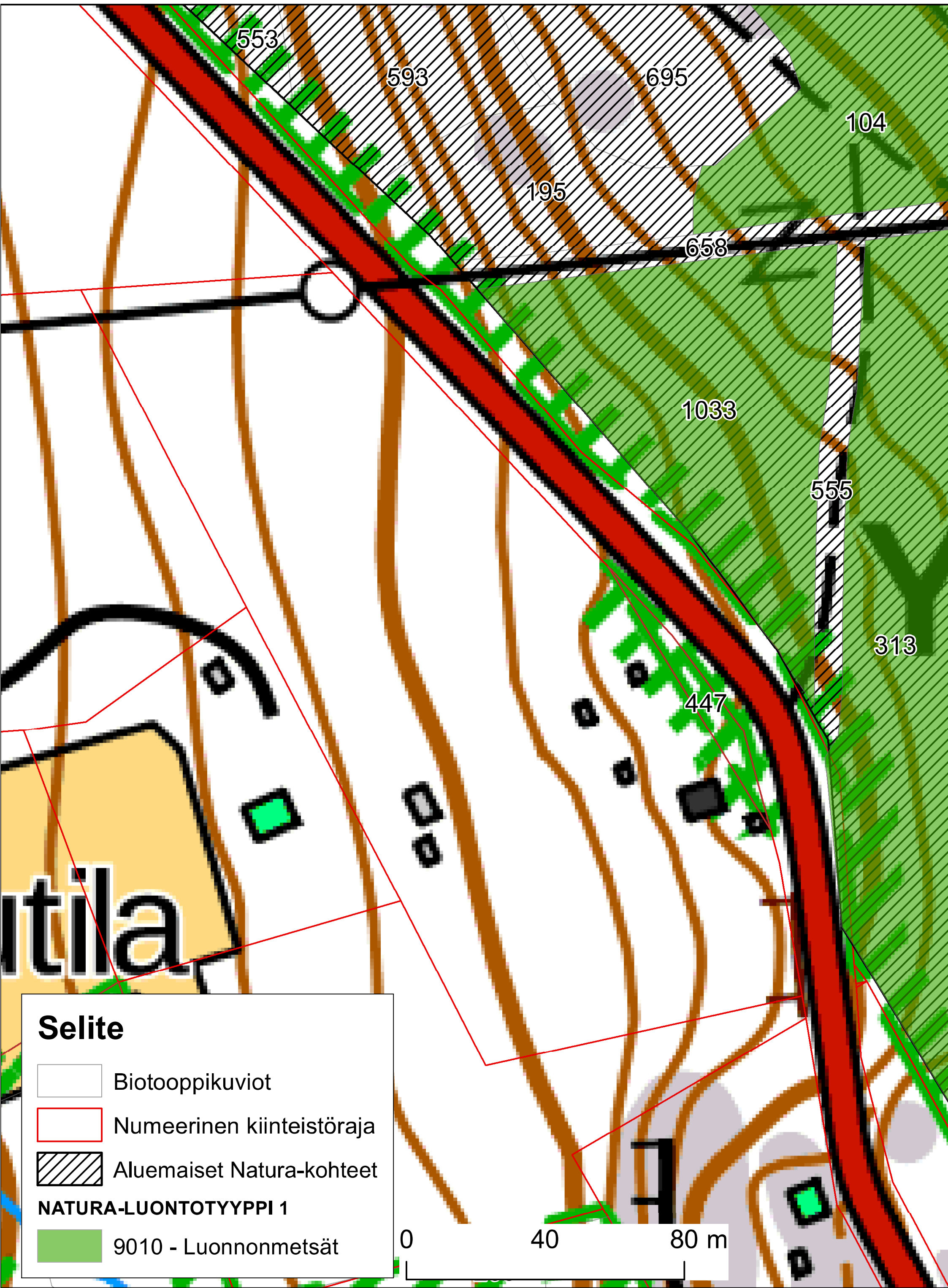
Kolin matkailualueen pysäköintisuunnitelmassa kaavailtuja toimenpiteitä ei voida toteuttaa ilman, että alueiden luontoarvot kärsivät. Ylä-Kolintie 25:ssä asfaltin alle jää kokonainen metsäalue, ja polkureittienkin osalta joku laji vääjäämättä kärsii. Tällaisissa tapauksissa luontoarvojen kompensointia voi olla hyvä ratkaisu. Hankkeen toteuttajat huolehtivat tällöin, että esimerkiksi samankaltaista tai saman pinta-alan verran arvokasta luontoa säästetään jossain muualla tahi rahoitetaan muun tahon tekemiä ennallistamistoimia, jotta kompensoidaan rakennushankkeiden myötä tuhoutuvat elinympäristöt. Tämä on paitsi suoraselkäistä ja aidosti luontoa arvostavaa toimintaa, myös tärkeä pr-näkökulma.

# Liitekartta 1: Oikopolun reittilinjaus









# Liitekartta 2: Ylä-Kolintie 25

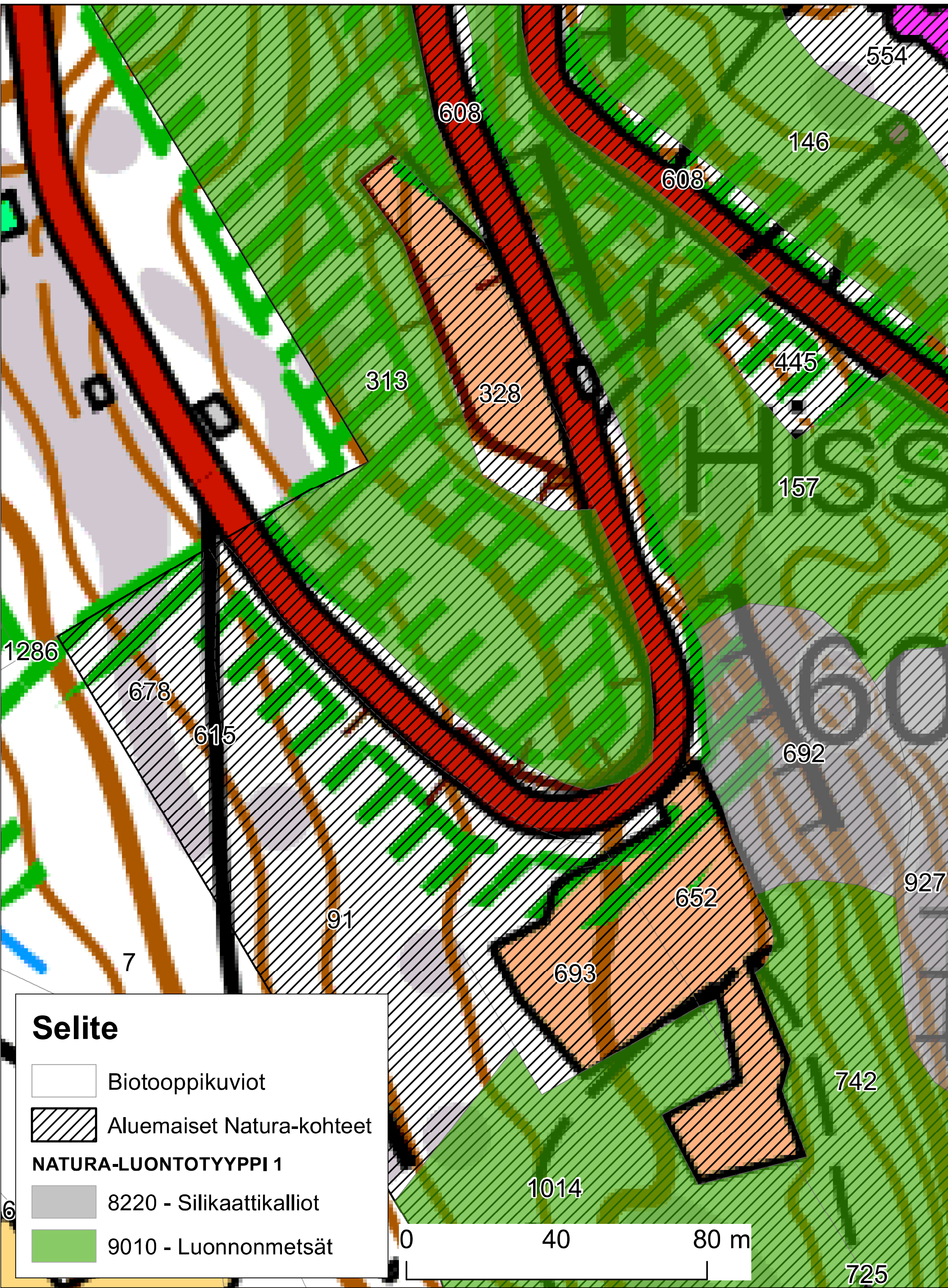


## Selite


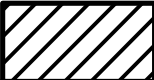
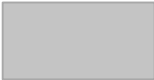

-  Biotooppikuviot
-  Numeerinen kiinteistöraja
-  Aluemaiset Natura-kohteet
- NATURA-LUONTOTYYPPI 1**
-  9010 - Luonnonmetsät

0 40 80 m

# Liitekartta 3: Ylä-Kolin P1-P3

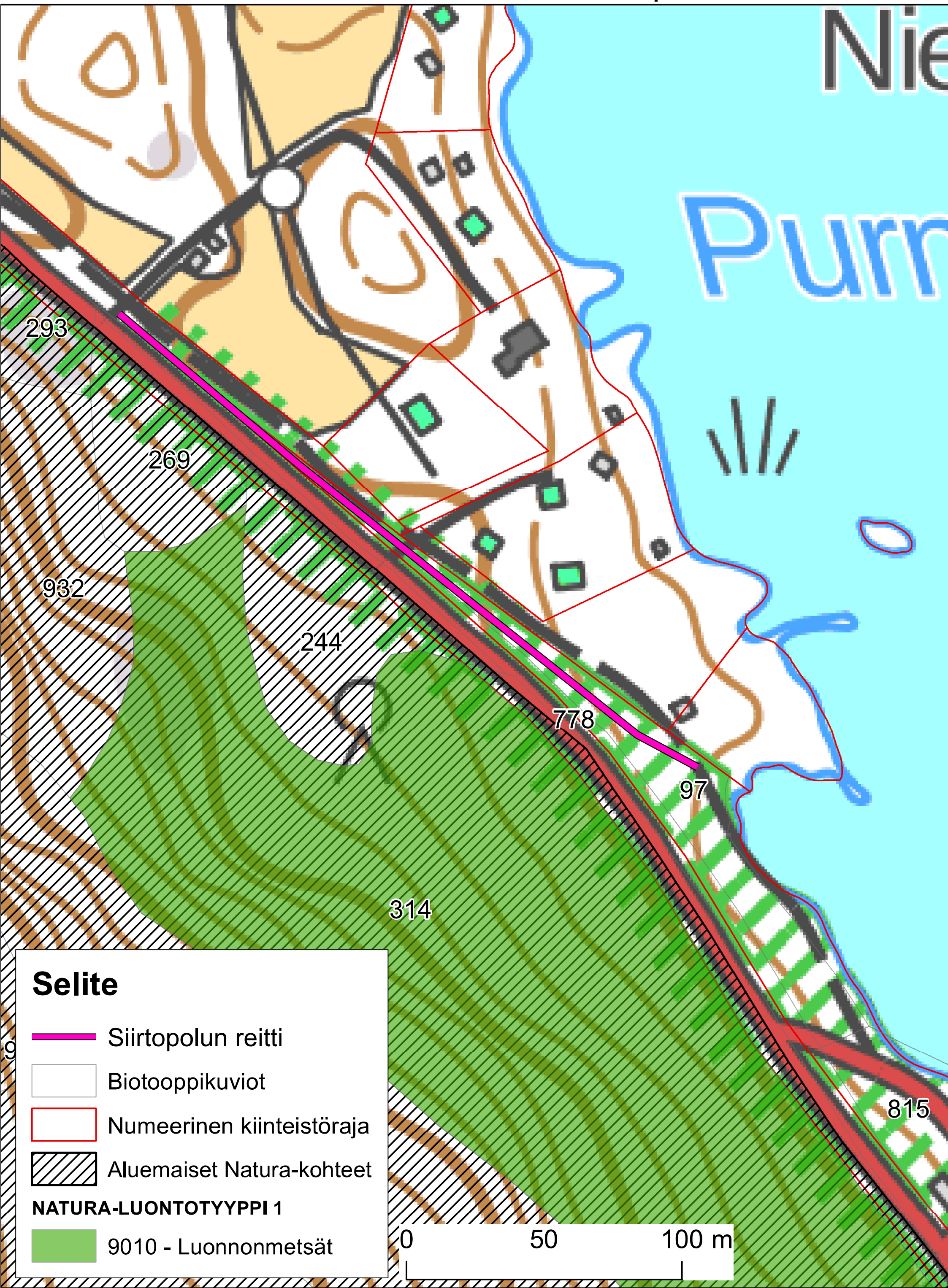


## Selite

-  Biotooppikuviot
-  Aluemaiset Natura-kohteet
- NATURA-LUONTOTYYPPI 1**
-  8220 - Silikaattikalliot
-  9010 - Luonnonmetsät

0 40 80 m

# Liitekartta 4: Sataman siirtopolku



# Kolin matkailualueen pysäköintiratkaisut - yleissuunnitelmaseloste

## Natura-arvioinnin tarveharkinta

Metsähallitus Järvi-Suomen Luontopalvelut  
20.11.2020

Kolin matkailualueen pysäköintisuunnitelman ja Pohjois-Karjalan ELY-keskuksen kommenttien pohjalta on todettu, että Natura-arvioinnin tarveharkinta on tarpeellinen Ylä-Kolintie 25:ssä (tukiparkki) tehtävien rakennustoimenpiteiden ja tukiparkista Ylä-Kolin P1-parkkipaikan kulmaan kulkevan oikopolun osalta. Lisäksi on tarve arvioida olemassa olevien P1, P2 ja P3 parkkipaikkojen pinnoituksen ja muun kunnostuksen aiheuttamat vaikutukset.

Natura-arvioinnin tarveharkinta edeltää mahdollisesti suoritettavaa Natura-arviointia. Tarveharkinnassa kuvataan hanke, sen aiheuttamat vaikutukset ja vaikutuspiirissä sijaitsevat Natura-alueet sekä arvioidaan vaikutusten merkittävyyttä. Tarveharkinnan lopputuloksena annetaan esitys siitä, vaikuttavatko suunnitellut hankkeet Natura-alueiden suojeluperusteisiin niin merkittävästi, että kohteille tulisi suorittaa varsinainen Natura-arviointi.

Suunnittelualueet sijaitsevat Kolin kansallispuiston Natura-alueen (FI0700010) läheisyydessä tai sisältyvät siihen. Hankkeessa suunnitelluilla toimenpiteillä ei ole mahdollisia vaikutuksia muihin kuin Kolin kansallispuiston Natura-alueeseen. Kullekin alueelle suunnitellut toimenpiteet selviävät yksityiskohtaisesti Infrasuunnittelun tekemästä Kolin matkailualueen pysäköintiratkaisut -yleissuunnitelmaselosteesta.

Tässä arvioinnissa ei ajankohdan ja annetun aikataulun vuoksi voida ottaa luotettavasti kantaa siihen, onko hankealueella luontoarvoja, jotka on otettava huomioon hankkeen toteutuksessa. Arvioinnin ajankohta oli sellainen, ettei esimerkiksi sammal-, putkilokasvi-, hyönteis- ja lintulajistosta voida saada kattavaa kuvaa. Tiedot ovat niiltä osin puutteelliset.

### Oikopolku kansallispuistossa

Ylä-Kolintie 25:n tukiparkin ja P1-pysäköintialueen välinen oikopolku sijoittuu kokonaisuudessaan Kolin kansallispuistoon ja Natura-alueelle sekä biotooppikuviolle 313. Oikopolun maastossa määritetty reitti on esitetty liitekartassa 1. Polku sijoittuu rinteeseen, mikä tuo omat haasteensa rakentamiselle. Karttaan merkittyä reittilinjausta noudattamalla minimoidaan mahdolliset heikennykset alueen luontoarvoihin. Natura-arvioinnin tarveharkinta on tehty sillä oletuksella, että kävelypolku noudattaa karttaan merkittyä reittiä, eikä polulla sallita maastopyöräilyä.

Kuvio 313 on Natura-luontotyyppin mukaista luonnonmetsää (9010), joka on edustavuudeltaan merkittävää (32). Kasvillisuustyyppiltään alue on lehtomaista kangasmetsää, jossa on lehto- ja kalliolaikkuja sekä valuvesijuotteja. Kuvion puusto on kuusivaltaista ja hyvin järeää; suurimmat kuuset ovat halkaisijaltaan lähes metrin. Sekapuuna kasvaa mm. koivuja, haapaa, pihlajaa, harmaaleppää ja tuomea. Vuonna 2015 Kolin öljykuljetuksiin liittyvässä luontoselvityksessä on kuvioista 313 todettu (Keski-Karhu/TOIMI 2015), että kuviolla ”on louhikkoista tuoretta ja kostea saniaislehtoa. Lajistoa edustaa mm. hiirenporras, isoalvejuuri, metsäalvejuuri, korpi-imarre, sudenmarja, tesma, kielo, metsäalvejuuri, nuokkuhelmikkä ja metsäorvokki”. Putkilokasveja ei pystynyt samalla tarkkuudella inventoimaan marraskuussa 2020, joten tarkastelussa

hyödynnettiin aiempaa tietoa. Tuoreet keskiravinteiset lehdot on uhanalainen luontotyyppi (VU) ja kosteat keskiravinteiset lehdot on silmälläpidettävä (NT) luontotyyppi. Kyseiset lehtolaikut kuuluvat Natura-lehtoluontotyyppiin 9050, tosin ovat pienialaisia. Kattavaa lajistoinventointia ei ajankohdan vuoksi voinut tehdä, joten ei pystytä olemaan täysin varmoja onko polkureitillä uhanalaista tai muuten merkittävää lajistoa. LajiGIS-järjestelmässä ei kuitenkaan ollut reitiltä tai sen vaikutusalueilta tallennettuja lajihavaintoja. Lisäksi reitti kiertää suuret lahoppuut ja järeät elävät puut, eikä niitä vahingoiteta reitin teon yhteydessä.



*Kuva 1. Oikopolun reittilinjausta polun keskivaiheilta. Suurten elävien puiden lisäksi myös lahoppuut kierretään.*

Polku vaatii kaksi metriä leveän avoimen kaistan (rakentamisvaihe) ja on kokonaisuudessaan noin 175 metriä pitkä. Polku rakennetaan pääosin murske- ja kivituhkapinnoitteiseksi. Jyrkimpiin kohtiin laitetaan metalliportaatt ja/tai metallikaide. Polkureitin varrella on kaksi selkeästi vetisempää, kostean lehdon norojuottia, joissa arvion mukaan kulkee vettä lähes ympäri vuoden. Vesilain mukaan luonnontilaiset lähteet ja norot on säilytettävä. Näihin kohtiin rakennetaan maasta irti oleva siltarakenne, jolla turvataan lehtoluontotyyppiä eikä luontaista veden kulkua häiritä. Rakenteilla estetään myös polun vettäminen, ja niiden tulee ylettyä reilusti lehtojuottien yli. Tähän aikaan vuodesta lehtojuotin raja oli vaikea hahmottaa, joten siihen on palattava rakennusvaiheessa. Muihin kohtiin rakennetaan murske-kivituhkapolku, joka tarvittaessa salaojitetaan tai muuten putkitetaan. Reitin opastuksen yhteydessä on huolehdittava, että polulta ei tarpeettomasti poiketa.

Koska oikopolku tehdään kestäväimällä eikä se itsessään kuluta tai riko maanpintaa, suurimmat luontotyyppiin ja lajistoon kohdistuvat vaikutukset tulevat polun rakennusvaiheessa sekä siitä, missä määrin polkumateriaali häiritsee vesien kulkua rinnettä alaspäin. Siksi on oleellista valita vetisiin paikkoihin silta kivituhkapolun sijaan ja asentaa putket tms. ratkaisu rinteessä valuvien vesien kulkua varten niihin kohtiin, joissa polku on jyrkkä. On myös oletettavaa, että ihmiset poikkeavat toisinaan polulta ja sen ympäristö kuluu pitkällä aikavälillä tietyltä puskurivyöhykkeeltä, jonka voidaan ajatella ulottuvan noin 10 metriä polun molemmille puolille.

Polkureitiltä joudutaan kaatamaan 2-4 kpl läpimitaltaan 10-15 cm olevaa koivua ja kuusta, sekä lisäksi yksi läpimitaltaan noin 25 cm oleva kuusi aivan polun yläreunasta. Lisäksi muutamasta järeästä kuusesta

joudutaan sahaamaan alaoksia pois ja pieniläpimittaista (1-5 cm) lehtipuuta ja kuusen taimia raivataan polkureitiltä. Pieniläpimittaisen puun määrä ei ole merkittävä eikä sitä tarkemmin laskettu.



*Kuva 2. Oikopolun alkupiste P1-alueen kulmasta alarinteeseen. Vasemmassa reunassa oleva kuusi joudutaan kaatamaan.*

Kolin kansallispuistossa on 300 hehtaaria Natura-luontotyyppin mukaista luonnonmetsää. Toimenpiteet oikopolun vaikutusalueella ovat vähäiset ja heikentymisriskin alla on noin 0,38 ha luonnonmetsää. Tämä on vähän yli 1 ‰ luonnonmetsän kokonaispinta-alasta Kolin kansallispuiston Natura-alueella. Natura-luontotyyppin mukaista lehtoa on Kolin kansallispuistossa 122 hehtaaria. Heikentymisriskin alla on noin 0,1 ha lehtoa, mikä on alle 1 ‰ lehtojen kokonaispinta-alasta alueella. Oikopolun osalta voidaan täten todeta, että reitin rakentaminen tai sen käyttö eivät merkittävästi heikennä Kolin kansallispuiston Natura-alueen suojeluperusteita. Natura-arviointia ei tarvita.

### **Ylä-Kolintie 25**

Ylä-Kolintie 25 eli tukiparkin kiinteistö ei sijaitse Kolin kansallispuistossa tai Natura-alueella, mutta kiinteistöön rajautuu 0,04 ha (biotooppikuvio 447) kansallispuistoon kuuluvaa aluetta (Liitekartta 2). Kuvio 447 ei kuitenkaan kuulu Natura-alueeseen eikä täytä minkään Natura-luontotyyppin kriteereitä. Kuvio on pääosin tienpiennarta, jossa kasvaa mm. maitohorsmaa, heiniä ja komealupiinia. On todennäköistä, että tuo kuvio jää pysäköintisuunnitelmissa joko suoraan tai epäsuorasti rakentamisen alle.

Ylä-Kolintie 25 kiinteistölle on suunniteltu asfaltoitu pysäköintialue (tukiparkki) ja sillä on varaus hotellirakentamiselle. Tämä Natura-arviointi sisältää vain kiinteistön pohjoisosan suunnitellun tukiparkkialueen. Mahdollinen hotellirakentaminen vaatii erillisen Natura-arvion. Alue on kostea ja melko ravinteikas lehtomuuttuma, joka on kehittymässä kohti luonnontilaa. Vaikka kenttäkerroksen lajisto indikoi lehtoisuutta, puusto on voimakkaasti käsitelty. Alue on todennäköisesti entistä metsitettyä peltoa ja osittain pihapiirin reunamia. Alueelta löytyy kiviröykkiöitä ja kaivettuja oja. Kivikasat ovat Metsähallituksen kulttuuriperintöasiantuntijan mukaan viljelyröykkiöitä, joilla ei tässä tapauksessa ole merkittävää suojeluarvoa.



*Kuva 3. Ylä-Kolintie 25:n kiinteistön pohjoisosaa kuvattuna länteen päin.*



*Kuva 4. Kansallispuistoon kuuluva biotooppikuvio 447, joka rajautuu Ylä-Kolintie 25 kiinteistöön tien eteläpuolella.*

Puustoltaan alue on eri-ikäisrakenteinen, vanhimmat ylispuut ovat arviolta 50-vuotiaita koivuja ja haapoja. Haavat ovat läpimitaltaan noin 35 cm. Keskelle aluetta on istutettu koivuja riveihin. Alemmissa latvuskerroksissa ja sekapuuna on runsaasti eri lehtipuulajeja mm. tuomi, harmaaleppä, pihlaja, raita ja haapa. Välikerroksessa kasvaa myös kuusta ja tontin keskivaiheilla istutettua/kylvettyä mäntyä. Kiinteistön pohjoisosa oli kartoitushetkellä voimakkaasti pintavesivaikutteinen ja valuvesijuotteja sekä vesikuoppia oli siellä täällä. Vesi tulee Ylä-Kolintien ali Natura-alueelta. Sammal- ja putkilokasvilajiston perusteella alue on vetinen ympäri vuoden. Pohjakerroksessa havaittiin mm. kerrossammal, metsäliekosammal ja seinäsammal. Lumen ja lakastuneiden kasvien takia lajistoa ei pystynyt kunnolla inventoimaan, joten sammaltiedot ovat

puutteelliset. Kenttäkerroksessa kasvaa mm. maitohorsma, mesiangervo, hiirenporras, metsäalvejuuri, kastikat, mustikka, nuokkotalvikki, käenkaali, ojakellukka ja metsäkurjenpolvi. Myöskään putkilokasveja ei pystynyt ajankohdan takia kunnolla inventoimaan, joten tiedot ovat puutteelliset. Lahopuuta on alueella melko niukasti. Enimmäkseen pieniläpimittaista lehtilahopuuta on maassa ja järeämpiä koivuja pystypökkelöinä. Kääväästä havaittiin kuhmukääpä, arinakääpä, taulakääpä ja kantokääpä. Kuhmukääpä kasvoi suuressa ja vanhassa raidassa lähellä Ylä-Kolintietä. Lupiinia kasvaa kiinteistöllä laajalti painottuen itä- ja eteläosiin.

Ylä-Kolintie erottaa suunnitelma-alueen kansallispuistosta ja Natura-alueesta. Natura-alueella eli tien toisella puolella on heti tiealueen reunasta alkaen Natura-luontotyyppin mukaista luonnonmetsää joka on edustavuudeltaan merkittävää, sekä lehtoluontotyyppiin kuuluvia lehtolaikkuja. Suurin mahdollinen vaikutus Natura-alueen luontoarvoihin on vieraslajien leviäminen rakentamistoimenpiteiden yhteydessä. Hankkeessa on huolehdittava, että vieraslajien leviäminen esimerkiksi pintamaan mukana estetään. Vieraslajilain mukaan vastuu lajien leviämisen estämisestä on kiinteistön omistajalla tai haltijalla. Arvion mukaan Ylä-Kolintie 25:ssä tehtävät puuston poisto-, vesienohjaus- ja rakentamistoimenpiteet eivät todennäköisesti merkittävästi vaikuta Natura-alueen reunan valo- tai tuuliolosuhteisiin. On mahdollista, että massiiviset maansiirrot ja tasoittelut vaikuttavat veden virtaamiin Ylä-Kolintien yläpuolisilla lehtujuoteilla.

Ylä-Kolintie 25:lle suunniteltujen toimenpiteiden osalta voidaan todeta, että hanke ja sen aiheuttamat vaikutukset eivät merkittävästi heikennä Kolin kansallispuiston Natura-alueen suojeluperusteita. Natura-arviointia ei tarvita.

### **P1-P3**

Suunnitelman mukaan Ylä-Kolin kabiinihissin ala-asemalla sijaitsevat pysäköintialueet P1-3 pysyvät nykyisessä koossaan, mutta ne asfaltoidaan ja järjestellään uudelleen. Lisäksi pysäköintialueiden väliset viherkaistat siistitään. P2 ja P3 sijaitsevat kansallispuistossa, P1 on rajattu puiston ulkopuolelle. Kaikki kolme aluetta kuuluvat kuitenkin Natura-alueeseen. Ne eivät tietysti itsessään ole mitään Natura-luontotyyppiä, mutta rajautuvat heti reunoiltaan Natura-luontotyyppin mukaisiin luonnonmetsiin ja silikaattikallioihin (Liitekartta 3).

Pysäköintialueiden kunnostuksen yhteydessä on ehdottomasti huolehdittava, että välineistö ja koneet pysyvät pysäköintialueen rajojen sisäpuolella ja ettei koneiden tms. mukana kulkeudu haitallisia vieraslajeja Ylä-Kolintie 25:n työmaalta tälle alueelle. Pysäköintialueiden rajat on tarvittaessa merkittävä maastoon, jos on riski, että jossain rakennusvaiheessa alue ei hahmotu selkeästi. Luonnonmetsät pysäköintialueiden reunoilla ovat edustavuudeltaan merkittäviä. Silikaattikallio P2-alueen koillispuolella on edustavuudeltaan erinomainen, ja etenkin sen säilymistä nykytilassaan on suojeltava.

Pysäköintisuunnitelmassa kuvatut toimenpiteet eivät suoraan vaikuta viereisten Natura-luontotyyppien edustavuuteen. Edellyttäen, että toimenpiteet rajoittuvat jo nyt pysäköintikäytössä olevalle alueelle, voidaan todeta, että hanke ja sen aiheuttamat vaikutukset eivät merkittävästi heikennä Kolin kansallispuiston Natura-alueen suojeluperusteita tälläkään alueella. Natura-arviointia ei tarvita.



## NATURA-ARVIOINNIN TARVEHARKINNAN ULKOPUOLISET HUOMIOT

### Kolin sataman siirtopolku

Kolin satamasta kylälle päin tulee suunnitelman mukaan noin 60 metrin pituinen siirtopolku yksityisen maalta kansallispuiston puolelle (Liitekartta 4). Kaavaillun polun eteläosa on keskiravinteista kosteaa lehtoa, jossa kasvaa mm. palmusammal, lehtoruusukesammal ja sulkasammal. Keskiravinteisten kosteiden lehtojen luontotyyppi on uhanalainen (VU). Eteläosassa on runsaasti vesipainanteita ja kosteita juotteja. Tien ja yksityismaan välisellä kaistalla kasvaa harvakseltaan erittäin järeitä kuusia, ja sekapuuna mm. tuomea, harmaaleppää ja pihlajaa. Alueella on muutama järeä ja sammaloitunut maalahopuu. Polkureitin pohjoisosa on lehtomaista kangasta, jossa kenttä- ja pohjakerros tavanomaisempaa lajistoa. Puusto on samankaltainen kuin eteläosassa.



*Kuva 5. Kolin sataman siirtopolun tulevaa linjausta alueen eteläosasta, jossa on kosteaa ja tuoretta lehtoa.*

Polun pohjoisosa voidaan rakentaa murske- ja kivituhkapintaiseksi. Eteläosassa murskepohjainen polku uppoaisi todennäköisesti nopeasti pehmeään maahan, tuhoaisi pohjakerroksen lajistoa ja häiritsisi veden kulkua alueella. Eteläosaan tulee rakentaa kivituhkapolun sijaan tolppien päällä oleva lankkusilta. Polun reitti on kokonaisuudessaan valittava niin, ettei järeitä kuusia kaadeta ja myös niiden juuristoa pyritään varjelemaan kulumiselta. Polku on rakennettava mahdollisimman kapealla työskentelykaistalla, mutta pieniläpimittaista puuta saa kaataa, jos on pakko.

### Kompensointiperiaate

Kolin matkailualueen pysäköintisuunnitelmassa kaavailtuja toimenpiteitä ei voida toteuttaa ilman, että alueiden luontoarvot kärsivät. Ylä-Kolintie 25:ssä asfaltin alle jää kokonainen metsäalue, ja polkureittienkin osalta joku laji vääjäämättä kärsii. Tällaisissa tapauksissa luontoarvojen kompensointia voi olla hyvä ratkaisu. Hankkeen toteuttajat huolehtivat tällöin, että esimerkiksi samankaltaista tai saman pinta-alan verran arvokasta luontoa säästetään jossain muualla tahi rahoitetaan muun tahon tekemiä ennallistamistoimia, jotta kompensoidaan rakennushankkeiden myötä tuhoutuvat elinympäristöt. Tämä on paitsi suoraselkäistä ja aidosti luontoa arvostavaa toimintaa, myös tärkeä pr-näkökulma.