
LIEKSAN KAUPUNKI JA JUUAN KUNTA,
**KOLIN VAIKUTUSALUEEN STRATEGINEN
YLEISKAAVA 2040+**
KOLIN, AHMOVAARAN, VUONISLAHDEN, NAPAKALLION,
NUNNANLAHDEN JA PAALASMAAN ALUEELLE

KAAVASELOSTUS



TYÖNUMEROT 20602392, 20602397

PÄIVÄYS 30.8.2021, TARK. 19.11.2021,
LAINVOIMAINEN

Sweco Infra & Rail Oy



4.6.2020	VIREILLE	KAUPUNGINHALLITUS 1.6.2020 KUNNANHALLITUS 1.6.2020	OAS NÄHTÄVILLÄ	4.6.-31.7.2020
10.12.2020	LUONNOS	KUULUTUS 25.2.2021	LUONNOS NÄHTÄVILLÄ	25.2.-29.3.2021
30.8.2021	EHDOTUS	KAUPUNGINHALLITUS 15.2.2021 § 50 KUNNANHALLITUS 22.2.2021 § 21	EHDOTUS NÄHTÄVILLÄ	7.10.-8.11.2021
19.11.2021	HYVÄKSYMINEN	KAUPUNGINHALLITUS 13.12.2021 §375 KAUPUNGINVALTUUSTO 20.12.2021 § 151 KUNNANHALLITUS 13.12.2021 § 194 KUNNANVALTUUSTO 15.12.2021 § 56	LAINVOIMA	KUULUTUSPÄ 31.1.2022 (LIEKSA) 1.2.2022 (JUUKA)

Sisällysluettelo

JOHDANTO	1
1 LÄHTÖKOHDAT JA TAVOITTEET	2
1.1 suunnittelualue	2
1.2 Kaavan vaiheet ja osallistuminen.....	3
1.3 Suunnitteluorganisaatio	4
1.4 Yleiskaavan sisältövaatimukset	5
1.5 Lähtötiedot.....	5
1.6 Kolin iso kuva 2050 -suunnitelma	6
1.7 Tavoitteet.....	7
2 STRATEGISEN YLEISKAAVAN KUVAUS	8
2.1 Taajamatoiminnot	9
2.2 Matkailurakentaminen.....	9
2.3 Työpaikkarakentaminen.....	10
2.4 Liikkuminen.....	10
2.4.1 Juna-asema.....	10
2.4.2 MaantieLiikenne ja valtatie risteyalue	10
2.4.3 Satama-alueet	11
3 PROSESSIN AIKANA TÄSMENTYNEET TAVOITTEET	11
4 VAIKUTUSTEN ARVIOINTI	14
5 STRATEGISEN YLEISKAAVAN TOTEUTTAMINEN.....	16
6 LIITTEET	16

LIEKSAN KAUPUNKI JA JUUAN KUNTA, KOLIN VAIKUTUSALUEEN STRATEGINEN YLEISKAAVA 2040+

Strategisen yleiskaavaluonnoksen selostus, joka koskee 30.8.2021 päivättyä ja 19.11.2021 tarkennettua kaavakarttaa.

JOHDANTO

Strategisessa yleiskaavassa tarkastellaan alue- ja yhdyskuntarakenteen teemoja laajoina kokonaisuuksina. Siksi Kolin vaikutusalueen strategisen yleiskaavan oikeusvaikutukset rajataan koskemaan vain kehittämismerkintöjä ja -määräyksiä.

Kolin vaikutusalueen strategisella yleiskaavalla tarkastellaan koko suunnittelualueen kehityksen suuntia, painopisteitä ja verkostoja strategisella otteella. Jotkut merkinnät on voitu siten esittää maakuntakaavaakin epätarkemmalla tasolla. Strateginen yleiskaava ei ole oma kaavahierarkkinen tasonsa, vaan maakuntakaava ohjaa edelleen yksityiskohtaisempaa suunnittelua strategisen yleiskaavan ohella.

Kolin vaikutusalueen strateginen yleiskaava laaditaan oikeusvaikutteisena, mutta se ei korvaa alueellaan voimassa olevia osayleiskaavoja (MRL 42 §). Strategisen yleiskaavan tultua voimaan kuntien osayleiskaavojen alueilla on niissä osoitettujen aluevarausten ja kohdemerkintöjen lisäksi voimassa alueiden kehittämistä koskevia kaavamerkintöjä ja -määräyksiä, jotka puuttuvat voimassa olevista osayleiskaavoista. Siten strateginen yleiskaava täydentää osaltaan yleiskaavatason ohjausta kuntien asemakaavoitukseen ja muuhun tarkempaan suunnitteluun. Eli strategista yleiskaavaa tulkitaan yhdessä osayleiskaavojen kanssa ja siten se myös ohjaa laadittaessa uusia tai muutettaessa voimassa olevia osayleis- tai asemakaavoja.

Strategisella yleiskaavalla määritellään kuntien alueiden kehittämisperiaatteiden suuret linjat. Yleiskaava koskee alue- ja yhdyskuntarakennetta antaen seudullista ja kunnanosaakohtaista ohjausta. Kolin vaikutusalueen strategisella yleiskaavalla keskitytään valikoituihin asioihin, joita käsitellään kaavan tavoitteissa.

Viranomaisten on suunnitellessaan alueiden käyttöä koskevia toimenpiteitä ja päättäessään niiden toteuttamisesta katsottava, että toimenpiteillä ei vaikeuteta yleiskaavassa esitettyjen kehittämissuunnitelmien toteutumista.

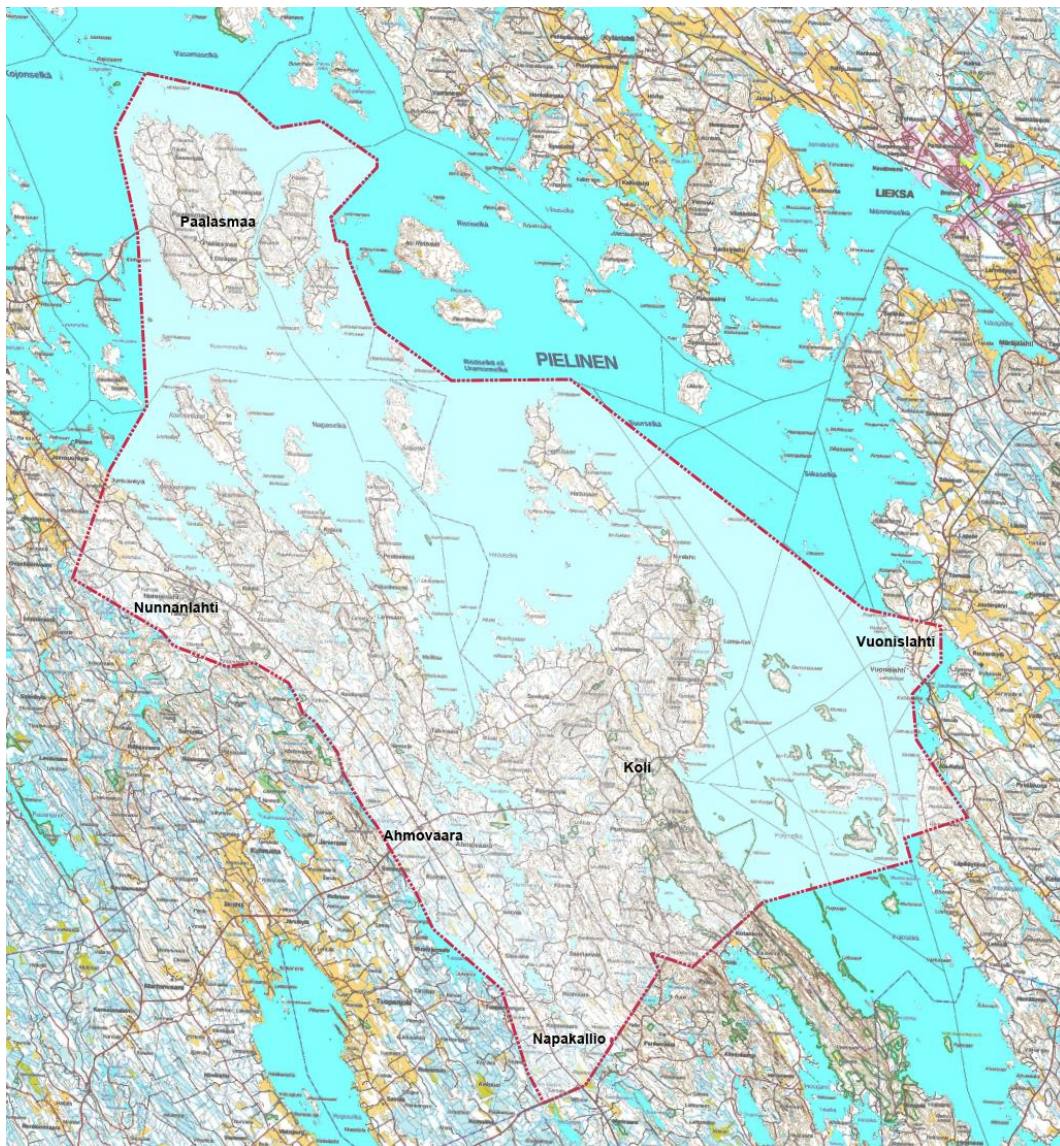
Kolin vaikutusalueen strategista yleiskaavaa voidaan hyödyntää sen oikeusvaikutuksettomissakin tehtävissä, esimerkiksi kaavoitusohjelmia laadittaessa sekä uudistettaessa rakennusjärjestystä. Strateginen yleiskaava toimii myös työkaluna kuntien kehittämistä koskevia strategioita ja toimenpiteitä määriteltäessä.

1 LÄHTÖKOHDAT JA TAVOITTEET

1.1 SUUNNITTELUALUE

Kahden kunnan yhtäaikaisen oikeusvaikutteisen strategisen yleiskaavan kohteena ovat Lieksan kaupungin Vuonisolahten ja Kolin alueet sekä Juuan kunnan Napakallion, Nunnanlahden ja Paalasmaan alueet. Koli-Ahmoavaaran alueelle laaditaan strategisen yleiskaavan kanssa samassa aikataulussa tarkempaa osayleiskaavaa.

Kaava-alueen pinta-ala on noin 610 km², josta noin 275 km² on Lieksan kaupungin puolella ja 335 km² Juuan kunnan puolella.



Kuva 1 strategisen yleiskaavan likimääräinen rajaus.

Strateginen yleiskaava-alue käsittää laajan alueen kuutostieltä koilliseen Juuan kuntarajalle sekä Kolin ja Vuonislahden alueet. Pohjoisessa kaava-alue rajautuu Paalasmaalle ja etelässä Napakalliolle.

1.2 KAAVAN VAIHEET JA OSALLISTUMINEN

Kaavatyö on käynnistynyt Lieksan kaupungin ja Juuan kunnan aloitteesta ja se on molempien kuntien kaavoitusohjelman mukainen työ. Lieksan kaupunginhallitus (1.6.2020 §169) ja Juuan kunnanhallitus (1.6.2020 § 79) päättivät strategisen yleiskaavan vireilletulosta ja hyväksyivät osallistumis- ja arviointisuunnitelman (27.5.2020) nähtäville. Vireilletulosta on ilmoitettu kuulutuksella MRL:n määrittelemällä tavalla 4.6.2020 kuuluttaen.

Osallistumis- ja arviointisuunnitelmassa (Liite 1. OAS) on kerrottu osallistumis- ja vuorovaikutusmenettelyistä sekä kaavan vaikutusten arvioinnista (MRL 63 §). Osallistumis- ja arviointisuunnitelma on ollut nähtävillä 4.6.–31.7.2020 välisen ajan mielipiteiden ja lausuntojen antamista varten.

Lausunnot annettiin maakuntaliitosta, ELY-keskukselta, Väylävirastolta, puolustusvoimilta, Metsähallitukselta ja Joensuun kaupungilta. Palautetta saatiin Vuonislahden Kyläseuralta ja osakaskunnasta sekä Lieksan Luonnonystävät ry:ltä sekä kolme yksityistä mielipidettä. Osallistumis- ja arviointisuunnitelman palautetta ja siihen laadittua vastinetta käsiteltiin ohjausryhmässä 1.9.2020. Muodostunut vastine on tämän selostuksen liitteenä 3. OAS:a on palautteen johdosta tarkastettu ja sitä päivitetään edelleen kaavaprosessin aikana, viimeksi 8.1.2021.

Strategista yleiskaavan tavoitteiden täsmentämiseksi valmisteltiin matkailuvision. Visiotyön pohjana on ollut 2018 valmistunut Kolin Iso Kuva 2050 -strategiasuunnitelma. Visiotyötä tehtiin 2020 kesän ja syksyn aikana. Vision rinnalla valmisteltiin yleiskaavaluonnosta. Ohjausryhmä sai 10.12.2021 valmistuneen luonnoksen käsiteltäväkseen kokouksessaan 18.12.2020. Matkailuvision (Liite 2.) käsiteltiin Lieksan kaupungin ja kunnan hallituksissa 11.1.2020.

Kaavaluonnos hyväksyttiin Lieksan kaupunginhallituksessa ja Juuan kunnanhallituksessa. Laatimisvaiheen kuulemiseksi kaavaluonnos kuulutettiin 25.2.2021 nähtäville 25.2.-29.3.2021 väliseksi ajaksi. Luonnoksesta pyydettiin lausunnot ja siitä jätettiin 6 mielipidettä. Kaavanlaatija kirjoitti vastine-ehdotuksen lausuntoihin ja mielipiteisiin kuntien käsittelyä 11.6.2021 varten. Ohjausryhmän muodostaman vastineen (Liite 4) perusteella valmistui strateginen yleiskaavaehdotus 30.8.2021.

Lieksan kaupunginhallitus (15.2.2021 § 50) ja Juuan kunnanhallitus (22.2.2021 § 21) päättivät asettaa strategisen yleiskaavan julkisesti nähtäville 7.10.-8.11.2021 väliseksi ajaksi. Ehdotusaineistoa esiteltiin yleisötilaisuudessa. Osalliset saivat jättää kaavasta muistutuksia ja viranomaisilta pyydettiin lausunnot. Kaavoittaja laati vastine-ehdotuksen lausuntoihin ja muistutuksiin ohjausryhmän käsittelyä varten. Ohjausryhmän muodostaman vastineen (Liite 5) perusteella strategista

yleiskaavaehdotusta tarkennettiin 19.11.2021 vähäisesti Ahmovaaran kohdalta valtatie länsipuolelta.

Kaavaprosessin aikana järjestettiin viranomaisneuvotteluja, esittely- ja vuorovaikutustilaisuuksia työpajatyöskentelyä sähköisin kyselyin sekä lain edellyttämät vaikuttamismahdollisuudet. Vuorovaikutuksen tavoitteena oli aikaansaada positiivinen keskusteluilmapiiri sekä sitouttaa eri osapuolet mukaan kaavaprosessin etenemiseen. Osallistamisella tavoiteltiin myös strategisen suunnitelman toteutumista yleiskaavan saatua lainvoiman. Työpajojen ja muun vuorovaikutuksen tavoitteena on lisäksi luoda kaavahankkeen ympärille positiivinen keskusteluilmapiiri ja sitouttaa valtuutetut sekä muut osalliset mukaan kaavahankkeen etenemiseen ja viemään strategisen kaavan toteutus käytännöksi yleiskaavan kaavan vahvistuttua.

Lieksan kaupunginhallitus (13.12.2021 § 375) ja Juuan kunnanhallitus (13.12.2021 § 194) päättivät esittää strategista yleiskaavaa valtuustoilleen hyväksyttäväksi. Lieksan kaupunginvaltuusto (20.12.2021 § 151) ja Juuan kunnanvaltuusto (15.12.2021 § 56) hyväksyivät Kolin vaikutusalueen strategisen yleiskaavan 2040+ Kolin, Ahmovaaran, Vuonilahden, Napakallion, Nunnanlahden ja Paalasmaan alueelle. Lainvoimaisuus kuulutettiin 31.1.2022 Lieksassa ja 1.2.2022 Juuassa.

1.3 SUUNNITTELUORGANISAATIO

Kaavatyön ohjaamiseksi on perustettu Lieksan kaupungin ja Juuan kunnan viranhaltijoista, luottamushenkilöistä sekä muista keskeisistä henkilöistä koostuva ohjausryhmä luonnosvaiheessa:

- Lieksan kaupungin osalta
 - o kaupunginjohtaja, Jarkko Määttänen
 - o elinvoimajohtaja, Susanna Saastamoinen
 - o maankäyttöpäällikkö, Jukka Haltilahti
 - o rakennustarkastuspäällikkö, Jorma Sarkkinen
 - o vesihuoltopäällikkö, Jari Kärkkäinen
 - o kuntatekniikan päällikkö, Ritva Patja
 - o maankäyttösuunnittelija, Reino Hirvonen
 - o kaupunginhallituksen pj, Lea Oravalahti-Pehkonen
 - o kaupunginhallituksen II varapj, Esko Saastamoinen
 - o kaupunginvaltuuston jäsen, Tarja Kärkkäinen
 - o ympäristönsuojelusihteri, Tuula Tirronen
- Juuan kunnan osalta
 - o kunnanjohtaja Markus Hirvonen
 - o tekninen johtaja, Timo Möttonen
 - o kanslisti, Tuija Gröhn
 - o elinkeinosuunnittelija, Antti Asikainen
 - o sivistysjohtaja-rehtori, Joona Leinonen
 - o rakennustarkastaja, Jarmo Kallinen
 - o kiinteistö- ja aluepäällikkö, Meri Heiskanen
 - o kunnanhallituksen varajäsen, Aira Karttunen
 - o kunnanvaltuuston jäsen, Kukkamaaria Kokkonen

4 (16)

LIEKSAN KAUPUNKI JA JUUAN KUNTA,
KOLIN VAIKUTUSALUEEN STRATEGINEN YLEISKAAVA 2040+
PÄIVÄYS 30.8.2021,

TYÖNUMEROT 20602392, 20602397

- kunnanvaltuuston II varapj, Jonna Martikainen
- kunnanvaltuuston jäsen, Ari Koivuselkä
- toimistovirkailija, Marko Ärväs

Kaavan suunnittelutyöstä vastaa Sweco Infra & Rail Oy. Työryhmään kuuluvat projektipäällikkö arkkitehti Maritta Heinilä, kehitysjohtaja FM Kimmo Vähäyjylkkä, kaavoitusarkkitehti Sanukka Lehtiö, biologi FM Aija Degerman, DI Mikko Suhonen ja arkkitehti TT Kaisa Mäkinen.

Ehdotusvaiheessa ohjausryhmän luottamushenkilöjäseninä olivat Matti Ponkilainen, Esko Saastamoinen ja Tarja Kärkkäinen sekä Aira Karttunen, Asko Vattulainen, Jonna Martikainen ja Ari Koivuselkä.

1.4 YLEISKAAVAN SISÄLTÖVAATIMUKSET

Maankäyttö- ja rakennuslaki määrittelee yleiskaavan sisältövaatimukset (39 §). Sisältövaatimukset määrittelevät osaltaan, millaisia asioita yleiskaavassa tulee käsitellä ja ratkaista.

Kolin vaikutusalueen strateginen yleiskaava kattaa osan kahden kunnan alueesta. Prosessin aikana käsitellään teemoja, jotka nähdään aluekehityksen kannalta olennaisimmiksi. Kaavassa otetaan kantaa mm. elinkeinojen, erityisesti matkailun kehittämiseen, pysyvään ja osa-aikaiseen asumiseen, saavutettavuuteen ja tulevaisuuden liikenneinvestointeihin sekä hyvinvoinnin teemoihin. Yleiskaavan sisältöä, laatua ja tarkoituksenmukaisuutta arvioidaan maankäyttö- ja rakennuslaissa sekä -asetuksessa esitettyjen tavoitteiden, vuorovaikutusta koskevien säädösten sekä kaava-asiakirjoihin ja kaavan sisältöön kohdistuvien vaatimusten pohjalta.

Yleiskaavan esitystapa määritellään maankäyttö- ja rakennuslaissa ja -asetuksessa (MRL40 §, MRA 16 §). Yleiskaava esitetään kartalla. Kaavaan kuuluvat myös kaavamerkinnät ja kaavamääräykset. Yleiskaavaan liittyy selostus, jossa esitetään kaavan tavoitteiden, eri vaihtoehtojen ja niiden vaikutusten sekä ratkaisujen perusteiden arvioimiseksi tarpeelliset tiedot.

Yleiskaava esitetään kartalla 1:100 000 mittakaavassa, jolloin alueiden käytön ohjaustarve ja yleiskaavan tarkoitus huomioon ottaen ilmenee tarkoituksenmukaisella tavalla alueiden kehittämisperiaatteet ja kaavan muu sisältö.

1.5 LÄHTÖTIEDOT

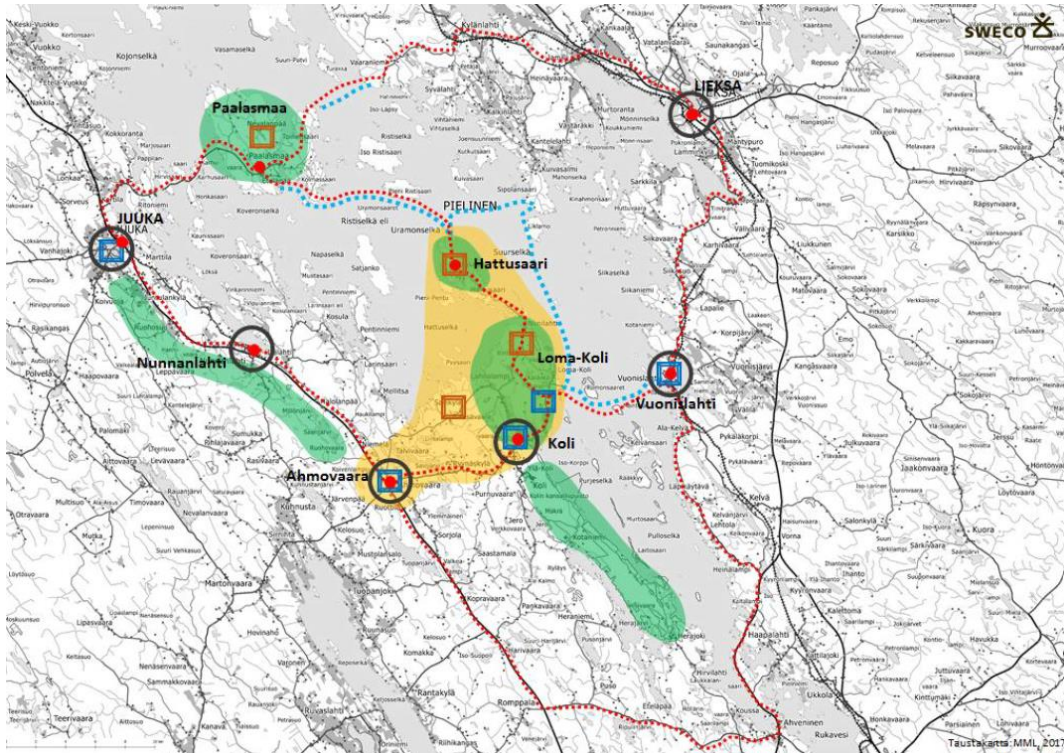
Strategisen yleiskaavan mittakaava, laatu ja tarkoituksenmukaisuus huomioiden lähtökohtina käytettiin yleisiä, maakuntakohtaisia sekä Lieksan kaupungin ja Juuan kunnan keskeisiä strategisia linjauksia ja ohjelmia. Keskeinen lähtökohta alueen suunnittelulle on ollut Kolin Iso Kuva 2050. Suunnittelualueen ominaisuudet, kuten maisemakuva, luonnonolosuhteet ja toteutunut rakenne, ovat lisäksi merkittävinä lähtökohtina suunnittelulle.

Kolin vaikutusalueen strateginen yleiskaava konkretisoi valtakunnallisia, seudullisia, alueellisia ja paikallisia tavoitteita kaavakartaksi ja kehittämismääräyksiksi. Tausta-aineistona on hyödynnetty strategisen yleiskaavan mittakaava huomioiden lähtötietoja, jotka lueteltu OAS:ssa.

Yleiskaavatyön yhteydessä on analysoitu Kolin saavutettavuutta liitteessä 2.

1.6 KOLIN ISO KUVA 2050 -SUUNNITELMA

Kolin iso kuva 2050 -suunnitelma on valmistunut keväällä 2018. Suunnitelma on tehty yhteistyössä työtä organisoineen konsultin, työryhmän, Lieksan kaupungin ja Juuan kunnan poliittisten päättäjien, viranomaisten, tarkastelualueen asukkaiden, maanomistajien, alueen yritysten, yhdistysten, yhteisöjen, kylätoimikuntien sekä potentiaalisten investoijien kesken tiiviinä vuorovaikutteisena suunnitteluna. Prosessissa sidosryhmiä sitoutettiin yhteiseen kehittämistavoitteeseen useiden töpajojen, kyselyjen, haastattelujen ja seminaarien muodossa.



Kuva 2 Kolin iso kuva 2050 yhdistelmäkartta.

Koli on tunnettu ja vetovoimainen matkailukohde, jolla on potentiaalia kasvaa nykyistä suuremmaksi, elävämmäksi ja ympärivuotisemmaksi Lakeland-alueen matkailukeskittymäksi, joka tukee Lieksan kaupungin, Juuan kunnan ja koko lähialueen kehittyvää elinkeinotoimintaa. Tavoite toteuttaa myös Pohjois-Karjalan aluerakenteen tavoitetta kehittää Kolia lähiseutuineen merkittävänä matkailun solmuna.

Kolin iso kuva 2050 on tavoitteellinen suunnitelma, jossa tähtäin on pitkällä tulevaisuudessa. Kolin visioidaan olevan vuonna 2050 volyymiltaan

nykytilanteeseen verrattuna moninkertainen, vetovoimainen ja kansainvälinen kohde, joka tarjoaa kaikkina vuodenaikoina monipuolisesti aktiviteetteja ja palveluja. Kolilla on merkittävästi uutta yritystoimintaa, työpaikkoja ja matkailun koulutustoimintaa ja se houkuttelee sekä pysyviä asukkaita että vapaa-ajan asukkaita maakunnan ulkopuolelta.

Kolin kehittämisen iso kuva 2050 -suunnitelma ei ole oikeusvaikutteinen kaava. Siihen sisältyvät tavoitteet ja visio konkretisoidaan demokraattisen prosessin kautta yleiskaavaksi, jossa tarkasteltavaksi aiottu teemat ja painopisteet ovat lyhyesti:

- yhtenäinen ja sitoutumiskelpoinen näkemys Kolin ja sen lähialueen kehittämisestä
- matkailuvolyymin kehittäminen kymmenkertaiseksi nykyisestä – 25 000 matkailun vuodepaikkaa tulevat trendit tunnistaen ja niihin vastaten
- matkailu- ja muun elinkeinotoiminnan kehittäminen vastuullisella ja kestäväällä tavalla Kolin kansallispuisto ja kansallismaisema huomioiden
- ulkoisen ja sisäisen saavutettavuuden parantaminen
- pysyvän ja osa-aikaisen asutuksen kolminkertaistaminen
- uusien kehittämisideoiden löytäminen ja kohdentaminen vahvistamaan elinkeinotoimintaa ja alueen elinvoimaisuutta, tavoitteena 2 000 uutta työpaikkaa alueelle
- Kolin matkailun ja muun kansainvälistyminen ja ympärivuotisuus
- kehittämisen vaiheistus ja kehittämistoimenpiteiden kohdentaminen eri vuosikymmenille
- kasvun positiivisten heijastusvaikutusten hyödyntäminen koko Etelä-Pielisen altaan alueella, kyläidentiteettien ja kylien elinvoiman vahvistaminen
- uuden osaamisen kehittäminen ja tuotteistaminen matkailun ja muun elinkeinotoiminnan kasvun myötä, oppimisympäristöjen kehittäminen alueella

Kolin vaikutusalueen strateginen yleiskaavan laadinta on siis jatkoa Kolin kehittämisen iso kuva 2050 -suunnitelmalle.

1.7 TAVOITTEET

Yleistavoitteena on laatia visionäärinen ja tarkemmalle suunnittelulle ohjeena toimiva strateginen kehys, joka ottaa kantaa keskeisiin kysymyksiin, osoittaa aluekehittämisen mahdollisuudet ja määrittää prioriteetit sekä vaiheistuksen. Strateginen yleiskaava on työkalu, joka kokoaa yhteen näkemyksen seudun kehittämisestä.

Kolin vaikutusalueen strateginen yleiskaavan tarkoitus on tarkastella alue- ja yhdyskuntarakenteen teemoja laajoina kokonaisuuksina sekä koko suunnittelualueen kehityksen suuntia, painopisteitä ja verkostoja.

Kolin matkailuvision pohjana ovat Lieksan kaupungin ja Juuan kunnan strategiset tavoitteet ja näkemykset Kolin seudun kehittämiseksi. Lähtökohtana visiotyössä on ollut mahdollistaa alueella merkittävä työpaikkojen sekä pysyvän ja vapaa-ajan asumisen kasvu sekä kasvattaa Kolin seudun matkailutarjontaa.

Strategisen yleiskaavatyön Kolin matkailuvisio muodostettiin erikseen jokaiselle vuosikymmenelle. Visio paitsi asetti tavoitteet strategiselle yleiskaavalle myös

osaltaan ohjaa jatkossa alueiden maankäyttöä sekä Lieksan kaupungin ja Juuan kunnan strategisia linjauksia ja alueen kehittämistä.

Kolin matkailuvision 2050:

”Kolin matkailuvolyymi on kymmenkertaistunut nykyisestä ja Kolin kasvu on vaikuttanut laajasti Lieksan ja Juuan kehitykseen. Kolin alueen saavutettavuus ja liikenneinfra on parantunut merkittävästi, suunnittelualueella on 25 000 matkailun vuodepaikkaa, runsaasti uusia työpaikkoja ja palveluja. Alueen asukasluku on kasvanut 3 000 uudella asukkaalla. Koli-Ahmoaara on Suomen kärkikohde vastuullisessa, kestävässä ja ympärivuotisessa matkailussa. Koli kasvaa kansainvälistymisen ja ulkomaisten asiakkaiden sekä laadukkaan majoitusrakentamisen ja monipuolisen palvelutarjonnan myötä.”

Kolin matkailuvision on kokonaisuudessaan selostuksen liitteenä 2.

2 STRATEGISEN YLEISKAAVAN KUVAUS

Strategisessa yleiskaavassa on osoitettu kehittämismerkintöjä ja -määräyksiä matkailun visiotyötä tarkentaen. Vision ensisijaisia ja potentiaalisia kehittämisvyöhykkeitä on täsmennetty eri päätoiminnoille ja eritelty osa-alueille tavoiteltavien toimenpiteiden osalta. Strateginen yleiskaava ei varaa alueita tiettyyn maankäyttötarkoitukseen vaan osoittaa vyöhykkeille ensisijaisia kehittämistavoitteita. Kaavassa esitetyt merkinnät on kirjoitettu auki oikeusvaikutteisina kehittämismääräyksinä. Strategisen yleiskaavan tarkoitus on täydentää alueellaan olevia osayleiskaavoja ja laadittavia osayleiskaavoja ja toimia niiden kanssa yhdessä.

Kaavakartalle on tuotu myös paikkatietoaineistoista ja maakuntakaavoituksesta arvoalueita. Nämä tiedot; valtakunnallisesti arvokkaasta maisema-alueesta, arvokkaista geologisista muodostumista, pohjavesi- ja Natura2000 -alueista sekä luonnonsuojelualueista että kansallispuiston alueesta, on haluttu esittää kaavakartalla varsinaisten kaavamerkintöjen kanssa, jotta alueen kehittämismahdollisuuksista ja arvoista saa yhtä asiakirjaa katsomalla selkeämmän kuvan.

Kaavan kehittämismääräykset on jaoteltu teemoittain. Taajamatoimintojen, matkailu- ja työpaikkarakentamisen pääpainopistealueet on osoitettu vision mukaisesti kolmessa vaiheessa. Toiminnon täysvärillä ja ehyellä rajaviivalla on osoitettu ensisijaisesti kehitettävä alue. Pistekatkoviivalla ja vaaleammalla sävyllä on osoitettu ydinalueiden vaihteellinen täydentäminen ja katkoviivalla on osoitettu laajentumisen alueet tavoitevuoden jälkeen. Kaavaprosessin aikana tarkisteluun otettiin myös liikenteeseen ja saavutettavuuteen kohdistuvat alueet. Kaavakartalla on huomioitu lentoasema- ja satama-alueiden ohjeelliset sijainnit sekä valtatien liikenteen risteysalue.

Maakuntakaavan mukaisesti on yleiskaavassa osoitettu yhdyskuntarakenteen pitkän aikavälin laajenemisen vyöhyke. Kolin vaikutusalueen vyöhykettä kehitetään matkailun, virkistyksen ja vapaa-ajan sekä ympärivuotisen että osa-

aikaisen asumisen ja työnteon vetovoima-alueena. Kolin vaikutusalueen sisäisen matkailuliikenteen kehittäminen, kävelyn ja pyöräilyn olosuhteiden sekä joukkoliikenteen mahdollisuuksien vahvistaminen tulee suunnitella alueen kulttuuri- ja luontoarvot huomioiden. Lähtökohtaisesti nykyisten taajamien tiivistämis- ja laajenemisvara tulee hyödyntää ennen uusien alueiden käyttöönottoa. Suunnittelussa on otettava huomioon alueiden ekologisesti, taloudellisesti ja sosiaalisesti hallittu kasvu.

2.1 TAAJAMATOIMINNOT

Kolin, Ahmovaaran, Vuonislahden, Nunnanlahden ja Paalasmaan kyläalueella pyritään ympäröivää maaseutua tiiviimpään rakentamiseen. Alueiden maiseman ja kulttuurihistorian arvot tulee huomioida, kun aluetta suunnitellaan tarkemmin. Näin vaalitaan jokaisen kylän omaa identiteettiä ja vahvistetaan paikantuntua. Taajamarakennetta täydennetään olevan liikenneverkon ja palveluiden läheisyydessä, jotta yhdyskuntarakenne tiivistyy.

Kyläverkostoa vahvistetaan ja erityisesti Ahmovaaran ja Kolin kylien kytkeytyvyyttä pyritään parantamaan. Kun alueille laaditaan tarkempia kaavoja, tulisi kestävien energiamuotojen käyttöönottoa tukea. Eheyttämällä asumisen alueita voidaan mahdollisesti rakentaa esimerkiksi yhteisiä energiakaivoja ja ainakin yhdyskuntatekniikkaa. Kyläkeskustojen aluerakenne huomioiden tulee tarpeen mukaan kehittää niiden kävely- ja pyöräily-ympäristöä, jotta lyhyet matkat siirtyisivät moottoriajoneuvoilta kevyeen liikenteeseen.

Taajamatoimintojen alueilla pyritään ensisijaisesti hyödyntämään keskeiset täydennysrakentamisen mahdollisuudet. Rakentamiseen tarkoitettuja alueita voidaan laajentaa reuna-alueilla viherrakenne huomioiden, mikäli kehitys on arvioitua nopeampaa. Taajamien jatkosuunnittelussa tulee kiinnittää huomiota asuntotarjonnan monipuolisuuteen. Kaavoittamalla ja rakentamalla tulee kyliä ensisijaisesti tiivistää. Siten niistä voi kehittyä pikkukaupunkimaisia elinvoimaisempia keskustoja, joissa on monipuolisesti palveluja. Selkeä kylien taajamaverkko mahdollistaa paremman joukkoliikenteen ja sen pysäkkien yhteyteen tulee järjestää kunnolliset liityntäpysäköinnit.

2.2 MATKAILURAKENTAMINEN

Strategisessa yleiskaavassa on osoitettu alueet, joilla erityisesti edistetään matkailupalvelujen ja majoituksen rakentamista. Jatkosuunnittelussa tulee alueiden maiseman ja kulttuurihistorian ominaispiirteet huomioida voimavarana. Matkailuun liittyvä rakentaminen sijoitetaan kuten vakituinen asuminen eli ensisijaisesti täydentäen aluerakennetta tukien kävely- ja pyöräily-ympäristöä.

Matkailurakentamisen keskuksessa majoitusrakentamisesta tavoitellaan luonteeltaan hotellityyppistä, tiivistä rakentamista. Siten kaavoittaessa ja rakentaessa säästyy pinta-alaa ja luonnonympäristöä. Matkailun ydinalueiden pienaukioita on kehitettävä viihtyisinä ja laadukkaina julkisina tiloina, joissa huomioidaan esteettömyys. Suurempien taajamien ulkopuolella matkailurakentaminen voidaan toteuttaa pienimittakaavaisemmin ja erähenkischemmin laajemmin viheraluein.

Matkailurakentamisessa tärkeää on toimintojen vyöhykkeisyys ja palvelujen hyvä saavutettavuus ja kytkeytyminen liikenneverkkoon ja reitteihin. Matkailu-alueita kehitettäessä on tärkeää niiden luonnonläheisyys, elämyksellisyys ja luontoympäristöjen saavutettavuus niin, ettei luontoarvoja kuitenkaan vaaranneta. Matkailualueet kytetään tiiviisti palvelurakenteeseen.

2.3 TYÖPAIKKARAKENTAMINEN

Erityisesti työpaikka-alueella edistetään paikallista teollisuutta, muuta tuotannollista toimintaa ja palveluja. Tavoitteena on työpaikkaomavaraisuuden kasvu ja työpaikkavalikoiman laajentaminen. Työpaikka-alueiden saavutettavuus tulee huomioida tarkemmassa suunnittelussa niin elinkeinon kuin työntekijöiden tarpeiden näkökulmasta. Vetovoimaisen työpaikkarakentamisen alueen erikoistumista vahvistetaan ja sen tunnusomaisia piirteitä hyödynnetään alueen kehittämisessä. Turvallisen ja viihtyisän elinympäristön varmistamiseksi työpaikkarakentamisen alue pitää sisällään toiminnan tarvitseman suoja-alueen eli alueen toiminta ei saa aiheuttaa ympäristöhäiriötä naapurustoon. Nunnanlahden alueella kaivostoimintojen muuttuessa alueita voidaan osoittaa myös muuhun kuin työpaikkarakentamisen käyttöön.

2.4 LIKKUMINEN

2.4.1 JUNA-ASEMA

Vuonislahden asemanseutua täydennetään taajamarakenteella samalla parantaen kävely- ja pyöräily-ympäristöä ja tukien liityntäpysäköinnin mahdollisuuksia. Radan sähköistäminen on tärkeää jo lähitulevaisuudessa. Asema-alueen maiseman ja kulttuurihistorian ominaispiirteet tulee tunnistaa ja hyödyntää jatkosuunnittelussa. Aseman aluetta voidaan laajentaa maltillisesti taajamarakentamisella reuna-alueilla viherrakenteen huomioiden, mikäli kehitys on arvioitua nopeampaa. Ensisijaisesti on pyrittävä kuitenkin hyödyntämään keskeiset täydennysrakentamisen mahdollisuudet.

2.4.2 MAANTIETLIKKENNE JA VALTATIEN RISTEYSALUE

Valtatie 6 ja seututie 504 risteysalueen ja sen ympäristön tarkemmassa suunnittelussa kehitetään maankäyttöä ja pyritään vähentämään liikenneväylien estevaikutuksia. Julkisen liikenteen kehittämisedellytyksiin ja liityntäliikenteeseen kiinnitetään erityistä huomiota. Risteysalueen lähiympäristö varataan pääasiassa alueen liikennevirtoihin tukeutuvalla palvelupainotteiselle elinkeinotoiminnalle ja alueen logistiset kehittämistarpeet huomioidaan tarkemmassa suunnittelussa. Risteysalue kytkeytyy sijaintinsa puolesta Kolin luontomatkailun kehittämispotentiaaliin. Alueen laajemman kehittämisen, valtatieen länsipuolen työpaikkarakentaminen, edellytyksenä on risteysalueen liittymäjärjestelyiden parantaminen.

Parannettavat teosuudet ja risteysjärjestelyt

Ahmovaarasta Kolin kylälle pyöräväylän ja Loma-Koliin sekä Ylä-Kolille kevyen liikenteen väylien toteuttaminen ja maantien parantaminen ovat ensisijaisia

parantamistoimenpiteitä. Alueen pääyhteyksiä kehitetään monipuolisina ja viihtyisinä liikkumisen ympäristöinä. Maankäytön kehittämisen myötä tulee valtatie 6 liikenneturvallisuutta edistää. Valtatie 6 ja seututien 504 eritasoliittymän tilatarve ja toteuttamisen ajoitus huomioidaan risteysalueen ja sen ympäristön tarkemmassa suunnittelussa. Kolin kylän risteysalueen parantaminen tulee ajankohtaiseksi mahdollisen maankäytön kehittyessä ja liikennemäärien kasvaessa. Kaavalla on osoitettu myös oleva jäätie Loma-Kolista Vuonisolahteen.

2.4.3 SATAMA-ALUEET

Laiva- ja venesatamatoimintoihin liittyviä alueita täydennetään vesistöön liittyvällä taajamarakenteella samalla parantaen kävely- ja pyöräily-ympäristöä ja tukien liityntäpysäköinnin mahdollisuuksia. Venesatama-alueet tulee suunnitella siten, että rannoille syntyy taajamaa palvelevia virkistytymiseen soveltuvia alueita, toimintoja ja reittejä sekä monipuolista asuntotarjontaa.

Kaavassa on esitetty keskeiset vesistöreitit ja niiden yhteystarpeet vaiheistettuna. Vene- ja laivaliikenteen reittien osalta Vuonisolahteen ja Lieksan keskustaajaman kytkeminen Kolille ovat vesiliikenteen ensisijaisia vahvistamistoimenpiteitä. Maankäytön kehittämisen myötä muodostetaan Kolin ja Loma-Kolin välinen vesiliikennenyhteys. Vesiliikennemäärien kasvaessa pitkällä aikavälillä edistetään reittimahdollisuuksia Kolilta Paalasmaan suuntaan.

3 PROSESSIN AIKANA TÄSMENTYNEET TAVOITTEET

Yleiskaavaluonnoksesta pyydettiin lausunnot ja siitä oli mahdollista jättää kirjallinen mielipide 25.2.-29.3.2021 välisenä aikana sekä suullisia mielipiteitä laatusisäaineiston yleisötilaisuudessa 4.3.2021.

Lausunnoissa huomautettiin, että strategisella yleiskaavalla osoitetuista maakuntakaavan arvoalueista puuttuvat maakunnalliset maisema-alueet ja arvokkaat pienvedet ja että arvoalueiden lisäksi tulee selostuksessa huomioida myös muut alueen maakuntakaava merkinnät.

Pohjois-Karjalan maakuntakaava 2040 on saanut lainvoiman 8.7.2021. Strategiseen yleiskaavaehdotukseen on tarkistettu voimaan tulleen ylemmän kaavatasoisen kehittämismarkinnat ja suunnittelumääräykset seuraavasti:

Liikenteen kehittämiskäytävä -merkinnällä (kuvassa 3. violetti) osoitettu Kuutoskäytävä on neljän eri kulkumuodon (tie-, raide-, vesi- ja lentoliikenne) liikennekäytävä, jota tulee kehittää kansainvälisenä liikennekäytävänä ja jonka maankäytön suunnittelussa tulee kiinnittää erityistä huomiota liikenteen sujuvuuteen ja turvallisuuteen, kansainvälisen liikenteen, logistiikan ja matkailun palveluihin sekä elinkeinoelämän toimintaedellytysten ja vähähiilisen liikenteen mahdollisuuksien edistämiseen. Koska valtatielle 6 maakuntakaava (kuvassa 3. punamusta) määrää, että sen tekninen taso ja liittymät tulee suunnitella siten, että tiellä voidaan liikkua turvallisesti pääosin 100 km:n tuntinopeudella, on strategisessa kaavassa esitetty liikenneturvallisuuden parantamiseksi eritasoliittymä. Siten myös Ahmovaaran kyläalueen kohdalla kävely ja pyöräily

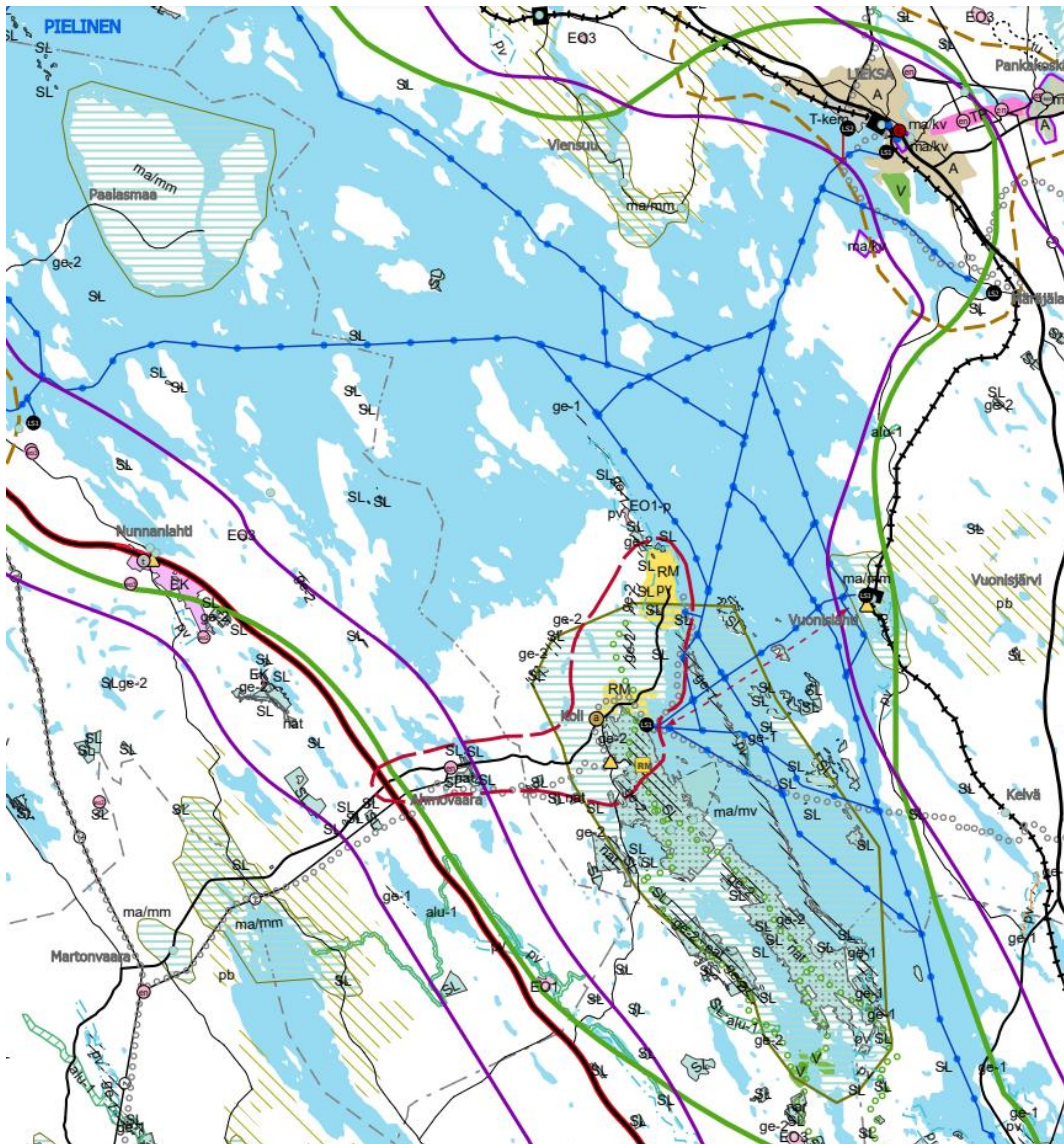
voidaan ohjata erillisille väylille ja johtaa eritasossa päätien poikki. Valtatien 6 ja Kolintien risteykseen on ehdotukseen lisätty vaiheittain toteuttamiseen kannustava määräys liikenneturvallisuuden parantamiseksi jo ennen eritasoliittymän toteutumista.

Maakuntakaavan mukainen ympärivuotinen yhteystarve (Kuvassa 3. nuolipäinen punainen lyhytkatkoiviiva) Kolin ja Vuonislahden väliselle liikenteelle on esitetty yleiskaavassa laivaväylä- ja jäätimerkinnöin.

Maakuntakaavan matkailun ja virkistyksen kannalta valtakunnallisesti ja osin kansainvälisesti merkittävää kehitettävää aluekokonaisuutta (Kuvassa 3. vihreä) on yksityiskohtaisemmassa suunnittelussa vahvistettu matkailun ja virkistyksen, vapaa-ajan, luonnon ja kulttuurin vetovoima-alueina. Suunnittelussa on kiinnitetty erityistä huomiota luontomatkailun, matkailuelinkeinojen, vapaa-ajantoimintojen ja muiden palvelujen kehittämisedellytyksiin. Strategisessa yleiskaavassa on lisäksi otettu huomioon alueiden ekologisesti, taloudellisesti ja sosiaalisesti hallittu kasvu vaihteistuksella.

Kolin kehittämisen kohdealue -merkinnällä (kuvassa 3. punainen pitkäkatkoiviiva) maakuntakaavassa osoitetaan Kolin ja sen lähialueelle yhdyskuntarakenteen kehittämisen kannalta tärkeää ylikunnallisesti suunniteltavaa aluetta, joka kuuluu läheisesti Kolin vaikutukseen matkailun, palvelujen, asumisen, elinkeinotoiminnan ja liikenteen ratkaisujen kautta. Strategisen yleiskaavan ja sitä seuraavan yksityiskohtaisemman suunnittelun avulla aluetta kehitetään Pohjois-Karjalan matkailun, virkistyksen ja vapaa-ajan sekä ympärivuotisen että osa-aikaisen asumisen ja työnteon vetovoima-alueena. Yleiskaavan määräyksiin on vahvistettu maakuntakaavan määräystä, että suunnittelussa tulee huomioida erityiset kulttuuri- ja luontoarvot sekä joukkoliikenteen kehittäminen.

Maakunnallisesti merkittävä ohjeellinen ulkoilureitti (Kuvassa 3. vihreä palloiviiva) on nostettu yleiskaavaehdotukseen maakuntakaavasta ja sitä tarkennetaan yksityiskohtaisemmallalla suunnittelulla.



Kuva 3 Ote Pohjois-Karjalan maakuntakaavasta 2040.

Yleiskaavaluonnoksessa Yhdyskuntarakenteen pitkän aikavälin laajenemisvyöhyke -sana korjataan kehittämisvyöhykkeeksi, sillä rasterin tarkoitus ei ollut osoittaa aluetta rakentamiseen.

Luonnosvaiheessa strategisella kaavakartalla esitettiin mahdolliset lentoliikenteen reservialueet vision mukaisesti. Kunnat eivät kuitenkaan kokenut lentoliikenteen tarvetta akuuttina, joten merkinnät poistettiin ehdotuksesta. Tulevaisuudessa, mahdollisesti lentoliikenteeseen liittyvien hankkeiden tullessa ajankohtaiseksi, tarvittavat aluevaraukset ja näihin liittyvät selvitykset tehdään tarkemman suunnittelun vaiheessa.

Maakuntaliitto esitti lausunnossaan harkittavaksi, että Kolin vaikutusalueen kohdalla huomioitaisiin yhteydet kaava-alueetta laajemmin myös alueen kuntakeskuksiin Juukaan ja Lieksaan. Matkailunäkökulmasta yhteydet Nurmekseen ja Joensuuhun sekä Ruunaalle ja Patvinsuolle korostavat Kolin vaikutusalueen merkittävyyttä. Tässä yhteydessä olisi hyvä huomioida yhteydet myös vesiteitse, koska Pielisen alueen vesistömatkailun kehittämisestä on ollut paljon keskustelua. Vesiteitse on olemassa myös meriyhteydet.

Vaikka kaava-alueelle ulottuu vain pieni osa rautatietä, on kaavan määräyksellä otettu kantaa radan sähköistämistarpeeseen. Juuka tavoittelee valtatieparantamista paitsi kaava-alueen, myös koko kunnan osalta seudullisia tarpeita vähättelemättä. Strateginen yleiskaava esittää uusia vesiliikenneyhteyksiä alueellaan, mutta ehdotukseen lisättiin nykyiset väylät etelän suuntaan. Visiotyössä on liikenneyhteyksiä selvitetty suunnittelualuetta paljon laajemmalle Suomeen ja ulkomaille (Liite 2.)

Kolintien varrella vision mukaista nauhamaista esitystapaa kevennettiin ehdotukseen Maakuntaliiton lausunnon mukaisesti liikenneturvallisuuden ja sen sujuvuuden parantamiseksi.

Kaavaehdotukseen lisättiin siitä luonnosvaiheessa puuttuneet Valtakunnallisesti/maakunnallisesti arvokkaat maisema-alueet; Paalasmaan saaristokylä ja Vuonislahden kylämaisema.

Yleiskaavaehdotuksesta pyydettiin lausunnot ja siitä oli mahdollista jättää kirjallinen muistutus 7.10.-8.11.2021 välisenä aikana sekä suullisia mielipiteitä yleisötilaisuudessa 10.11.2021. Ehdotusvaiheen lausuntojen ja muistutusten kuntavastineen perusteella ei kaavaehdotukseen tehty merkittäviä muutoksia. Ahmovaaran kohdalla valtatie länsipuolen työpaikkarakentamisen kehittämisalueita tarkennettiin vähäisesti ELY-keskuksen lausunnon ja yhtä aikaa laadittavana olevan osayleiskaavan tarkentuneiden tavoitteiden perusteilla.

4 VAIKUTUSTEN ARVIOINTI

Yleiskaavalla on vaikutuksia sen alueen asukkaisiin. Tilastokeskuksen YKR-ruutuaineiston mukaan alueella on noin 900 asukasta ja kaavan kehittämistavoitteena on, että 2040-luvulla alueella olisi 3000 vakituista asukasta. Asukkaiden määrää toteutunee osayleis- ja asemakaavoin vähitellen. Pysyvän asutuksen lisääminen on kaavalla ohjattu erityisesti kyläalueille.

Asuminen Kolilla ja sen vaikutusalueella voi olla monipaikkaista ja etätyön yleistymisen myötä yhä pidempiä aikoja vietetään myös vapaa-ajan asunnolla. Asumistrendien muutosten ja lisääntyvän matkailun myötä rakentuu uusia asuinalueita sekä kausityöntekijöiden että pysyvän työvoiman tarpeisiin. Kasvavan matkailun ja asukasmäärän kasvun myötä alueen palvelu- ja työpaikkatarjontaa

lisääntyä ja monipuolistuu. Kasvu mahdollistaa uudet asumisen konseptit ja kylien kehittymisen.

Strategisen yleiskaavan kehittämisvaikutukset aluetalouteen ovat merkittävät. Tällä hetkellä alueella on noin 1100 loma-asuntoa ja noin 2 500 kaupallista vuodepaikkaa sisältäen sekä majoitusliikkeiden että mökkien vuodepaikat. Kehittämisen tavoitteena saada alueelle 25 000 vuodepaikka, josta vain vajaa kolmannes olisi mökkimajoitusta. Kaava kannustaa täydentämään ja tiivistämään nykyistä kyläverkostoa resurssiviisaasti. Ympärivuotisen tarjonnan kehittäminen, tapahtuma- ja aktiviteettitarjonnan lisääminen sekä matkailun tuotantotoiminnan vahvistaminen ja luontomatkailun aktiviteettikeskukset toisivat alueelle arviolta 180 miljoonaa euroa tuloa ja kävijöiden rahankäytön paikallistaloudellinen kokonaistyöllisyysvaikutukseksi arvioidaan 1300 henkilötyövuotta.

Matkailuelinkeinon vahvistamisella on vaikutuksia luontoon ja ilmastoon. Kävijämäärän tavoiteltu nosto, Metsähallituksen Kolin biosfäärialueen luontomatkailusuunnitelman 2020-25 mukaisesta 201800 käynnistä 2,5 miljoonaan kävijään voi hallitsemattomana heikentää luonnonympäristöä. Siten kulkijoiden selkeä ohjaaminen poluille ja reiteille on ensiarvoisen tärkeää. Alueelle suuntautuvaa matkailua ohjaavat ekologiset valinnat ja juuri luonnon vetovoima houkuttelee matkailijoita. Kaava ohjaa rakentamisen tiiviisti kylien yhteyteen niitä täydentäen ja siten minimoi luonnonympäristön vähenemisen. Kaavalla tavoitellaan joukkoliikenteeseen perustuvaa matkailua mm. radan sähköistämällä ja Vuonislahdesta jatkoyhteyksien osoittamista vesitse. Rakentamisen keskittäminen mahdollistaa sisäisen joukkoliikenteen kehittymisen. Kaavalla edistetään kevyen liikenteen käyttöä alueen sisäisiin matkoihin.

Kaavalla on yhdyskuntarakennetta vahvistava vaikutus. Tavoiteltua kasvua ohjataan vaiheittain hallitusti. Matkailukeskusten tiivis rakenne mahdollistaa yhdyskuntatekniikan tehokkaan ja taloudellisen käyttöasteen. Kestävä keskittäminen ja olevan rakenteen eheyttäminen on rationaalista. Kaava hyödyntää tehokkaasti olevan liikenneverkon huomioiden parantamistoimenpitein myös liikenneturvallisuuden.

Strategisella yleiskaavalla ei ole suoria vaikutuksia alueen kulttuuriympäristöihin, koska se ei ole aluevarauskaava tai toteuttamista mahdollistava. Strategisessa yleiskaavassa on nostettu esiin arvoalueet ja yleismääräyksellä kuitenkin vaaditaan, että rakentamisen on sopeutettava maisemallisesti merkittävillä alueilla ympäristönsä ja että tarkemmassa suunnittelussa on pyrittävä turvaamaan kulttuuriperintöarvojen säilyminen. Matkailurakentamisen ja aseman kehittämismääräyksiin turvataan myös osaltaan alueen kulttuuriperintöä, koska alueiden maiseman ja kulttuurihistorian ominaispiirteet tulee huomioida voimavarana tarkemmassa suunnittelussa.

5 STRATEGISEN YLEISKAAVAN TOTEUTTAMINEN

Strategisen yleiskaavan toteuttaminen voidaan aloittaa kaavan saatua lainvoiman.

Kolin vaikutusalueen strategisen yleiskaavan toteutumista seurataan Lieksan kaupungin ja Juuan kunnan kaavoitusohjelmien, kaavoituskatsausten, vireille tulevien maankäyttöä ohjaavien suunnitelmien sekä muiden aluetta koskevien hankkeiden kautta.

6 LIITTEET

- Liite 1 Osallistumis- ja arviointisuunnitelma, 27.5.2020, tark 8.1.2021
- Liite 2 Kolin matkailuvisio
- Liite 3 Vastine OAS-palautteesta
- Liite 4: Vastine luonnosvaiheessa saadusta palautteesta
- Liite 5: Vastine ehdotusvaiheessa saadusta palautteesta

19.11.2021
Sweco Infra & Rail Oy

Kaavanlaadinta
Sanukka Lehtiö
Kaavoitusarkkitehti
SAFA, YKS-446

Matkailuvisio (Liite 2)
Kimmo Vähäylkkä
Kehitysjohtaja
Strateginen maankäyttö