



Elinkeino-, liikenne- ja
ympäristökeskus

Joensuun seudun viisaan liikkumisen suunnitelma

Kontiolahden kunnan liiteaineistot

Raportti 15.4.2024

Johdanto

Viisaan liikkumisen suunnitelman tarkoituksena on toimia kunnan liikkumisen ohjausta ja liikenneturvallisuustyötä ohjaavana työkaluna ja asiakirjana. Suunnitelmassa on kuvattu liikenneturvallisuuden näkökulmasta kunnan keskeiset vaaranpaikat ja ongelma-alueet, listattu liikenneturvallisuustyön tavoitteet ja laadittu toimenpideohjelma tuleville vuosille. Lisäksi kunnille joko laadittiin pyöräliikenteen pääverkkosuunnitelma, tai päivitettiin jo olemassa ollut suunnitelmaa.

Tässä dokumentissa on liitetiedostot Kontiolahden kunnan viisaan liikkumisen suunnitelmasta. Tarkempi sisältö on kuvattuna alla.

Sisältö

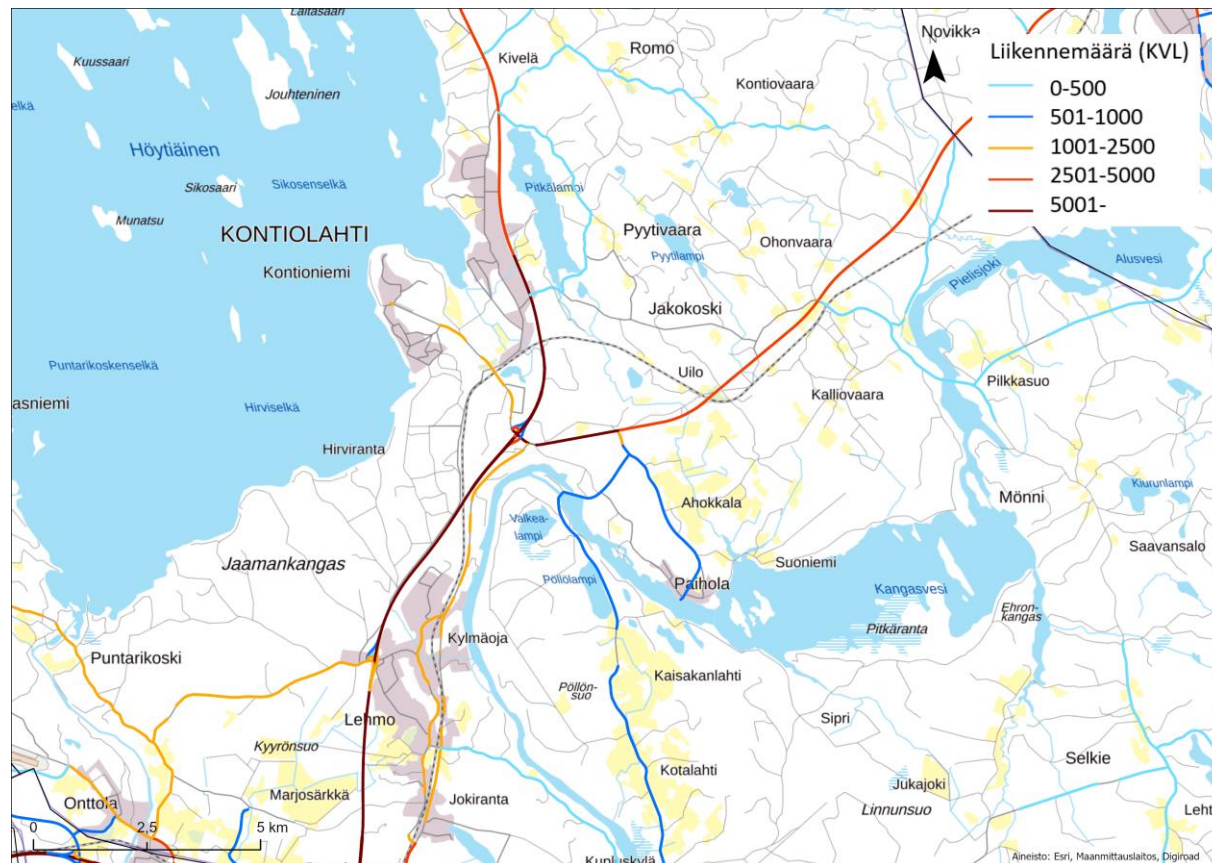
1. Liikennemäärät
2. Nopeusrajoitukset
3. Kävely- ja pyöräliikenteen verkko
4. Tieliikenneonnettomuudet 2018-2022
5. Liikenneturvallisuuskysely
6. Liikenneympäristön toimenpiteet
7. Pyöräliikenteen pääverkko
8. Liikennekasvatus

1. Liikennemäärät Kontiolahdella

Ohessa on karttavisualisointi liikennemääristä Kontiolahden pääteillä. Liikennemäärät on ilmaistu keskimääräisenä vuorokausiliikenteenä (jatkossa KVL). KVL on laskettu jakamalla tietyn tiekohdan vuodessa ohittavien moottoriajoneuvojen lukumäärä 365:llä. Tiedot perustuvat Digiroad-aineistoon.

Kontiolahdella suurimmat liikennemäärät ovat valtatiellä 6, missä KVL on enimmillään yli 5000. Valtatie 6:n lisäksi keskeinen liikenneväylä on Lieksantie (kantatie 73), jolla KVL on 2501-5000.

Pienemmillä teillä, kuten eri asuinalueille johtavilla väylillä, KVL on pääasiassa 1001-2500. Kuurna-Kulhontiellä ja Paiholantiellä KVL on 501-1000.

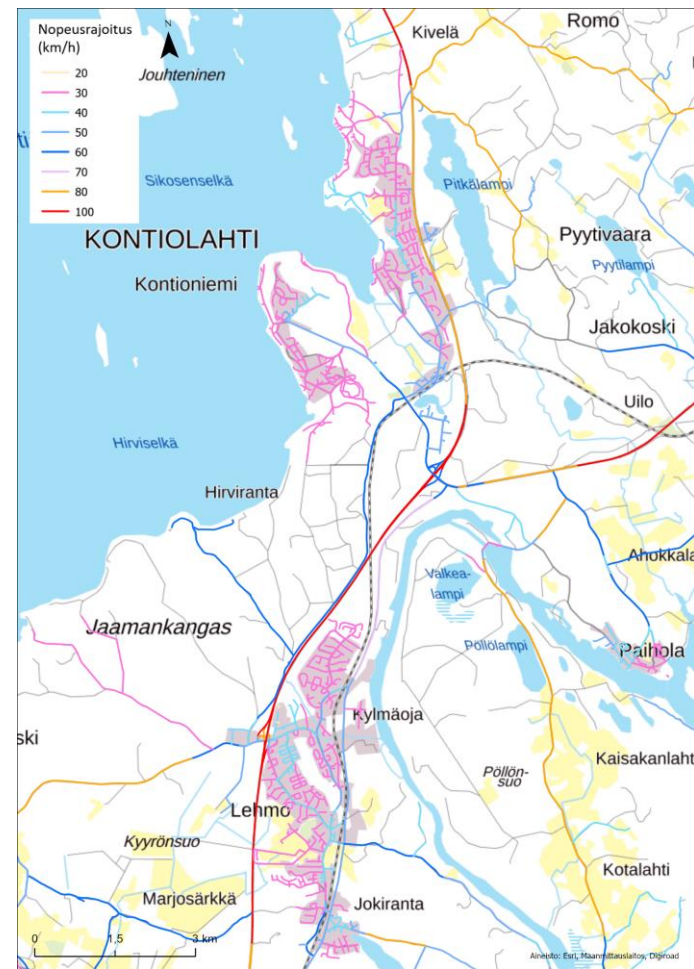


2. Nopeusrajoitukset

Ohessa on karttavisualisointi nopeusrajoituksista Kontiolahden tieverkolla. Tiedot perustuvat Digiroad-aineistoon.

Kontiolahdella nopeusrajoitus taajama-alueilla on pääasiassa 30 km/h tai 40 km/h. Kontiolahden keskustaajaman ohittavalla valtatie 6:lla sekä kantatie 73:lla nopeusrajoitus vaihtelee 80 km/h ja 100 km/h välillä.

Muilla teillä taajamien ulkopuolella nopeudet vaihtelevat pääosin 60 km/h ja 80 km/h välillä.



3. Kävely- ja pyöräliikenteen verkko

Ohessa on karttavisualisointi Kontiolahden nykyisistä kävely- ja pyöräliikenteen väylistä. Tiedot perustuvat Digiroad-aineistoon.

Kontiolahdella kävelyn ja pyöräilyn väylät sijoittuvat Kontiolahden keskustaajamaan, Kontionimeen, Kylmäojalle ja Lehmoon. Myös Onttolan alueelta löytyy kävely ja pyöräteitä yhdistyen Joensuun pyöräilyn ja kävelyn verkkoon.

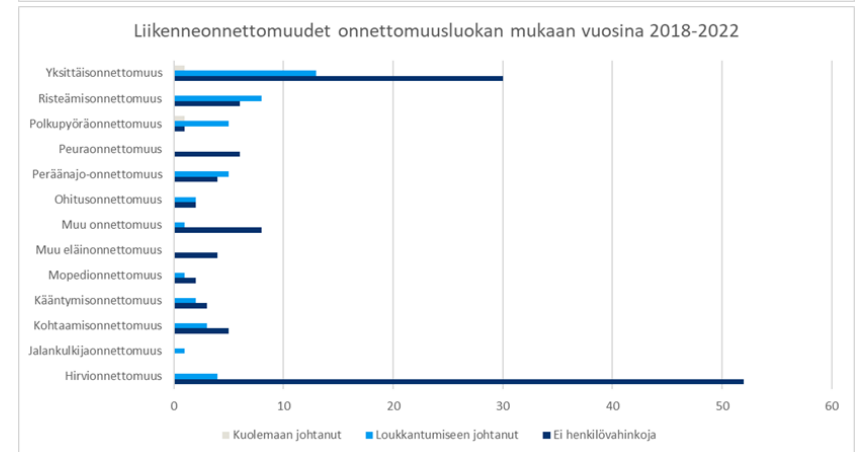
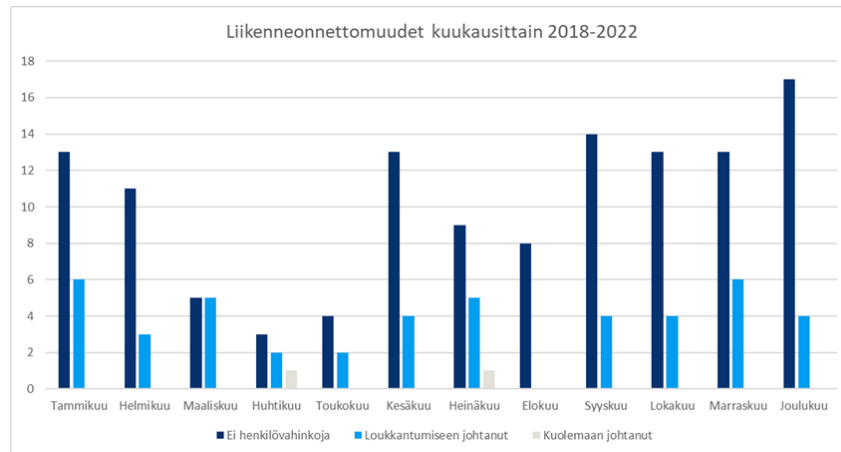
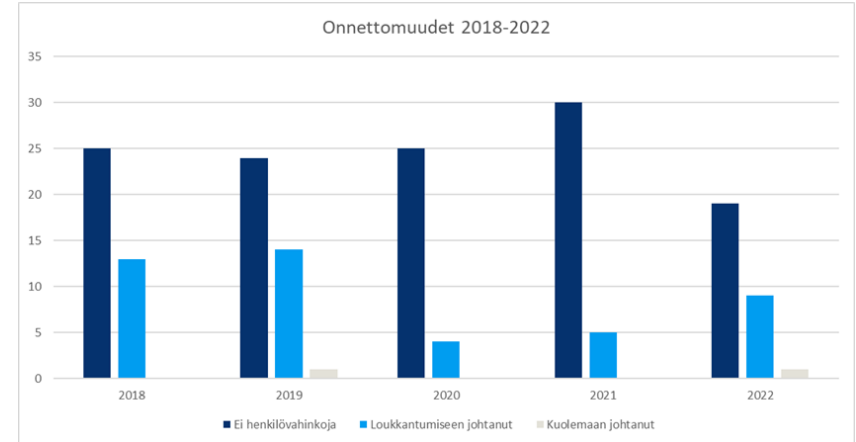
Kunnan alueen kävelyn ja pyöräilyn verkko on kattava, ja yhtenäinen väylä kulkee Raatekankaalta kunnan keskustaajamaan saakka. Kaikissa suurimmissa taajamissa on nykyisellään jalankulun ja pyöräilyn väyliä.



4. Tieliikenneonnettomuudet 2018-2022 1/2

Kontiolahdella onnettomuuksia sattui tarkastelujaksolla keskimäärin 34 vuodessa. Kaikista sattuneista onnettomuuksista 47 oli henkilövahinko-onnettomuuksia, joista kaksi oli kuolemaan johtaneita. Eniten onnettomuuksia sattui vuonna 2019, ja onnettomuusmäärissä on tapahtunut selkeää laskua vasta vuonna 2022.

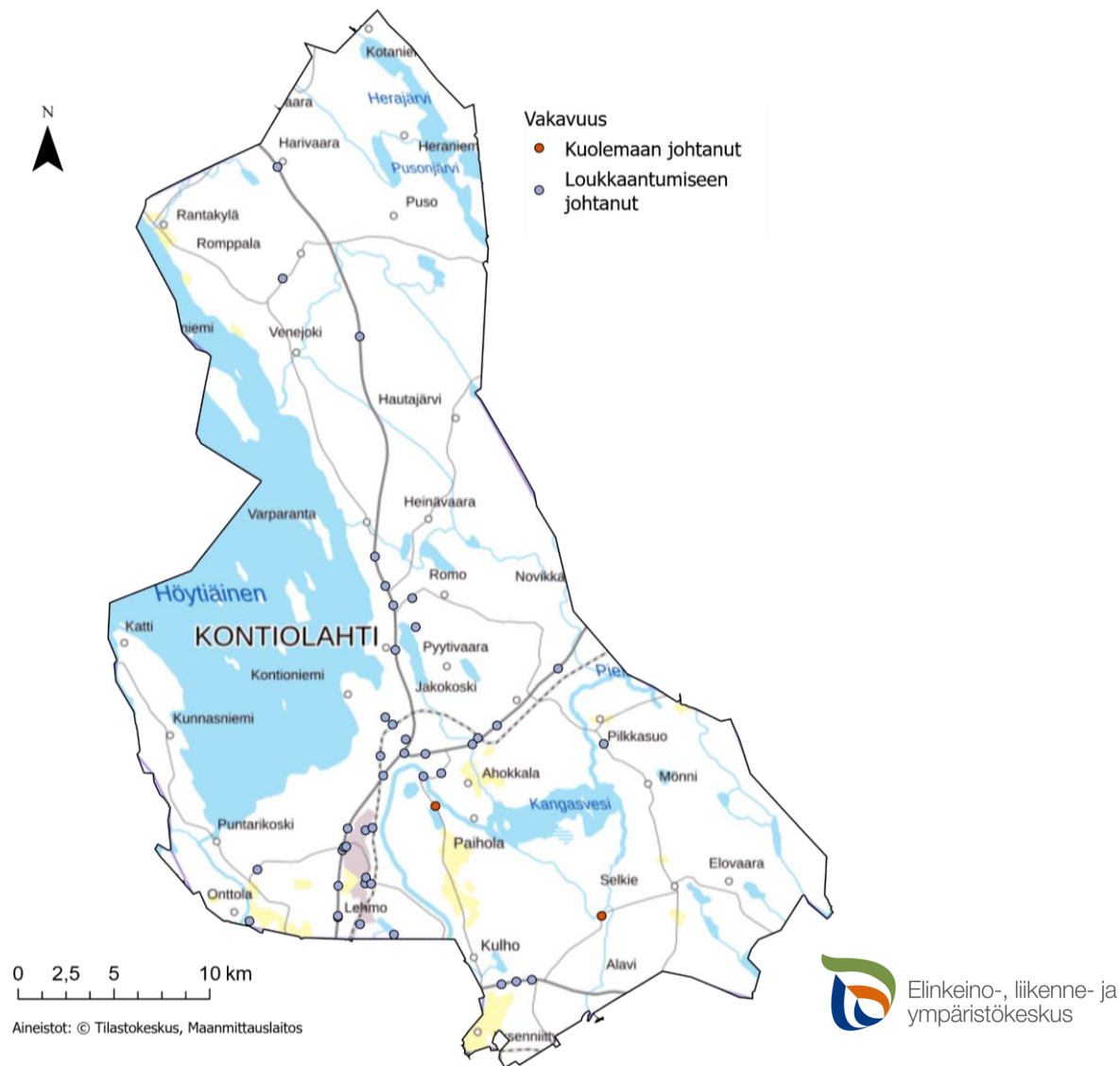
Kuten muissa kunnissa myös Kontiolahdella onnettomuusluokkien osalta korostuvat hirvionnettomuudet ja yksittäisonnettomuudet. Onnettomuuksia on sattunut vähintään maaliskuu-toukokuussa, ja eniten syys-joulukuussa.



4. Tieliikenneonnettomuudet 2018-2022 2/2

Kontiolahdella henkilövahinko-onnettomuudet ovat painottuneet etenkin Lehmon, Asemanseudun ja Uilon alueille. Kuolemaan johtaneet onnettomuudet ovat sattuneet Jukajoentiellä ja Kuurna-Kulhontiellä.

Tiedot perustuvat Tilastokeskuksen tieliikenneonnettomuustilastoihin. Onnettomuustilastoihin voi perehtyä tarkemmin myös esimerkiksi [täältä](#) (mobilityanalytics.ramboll.com).



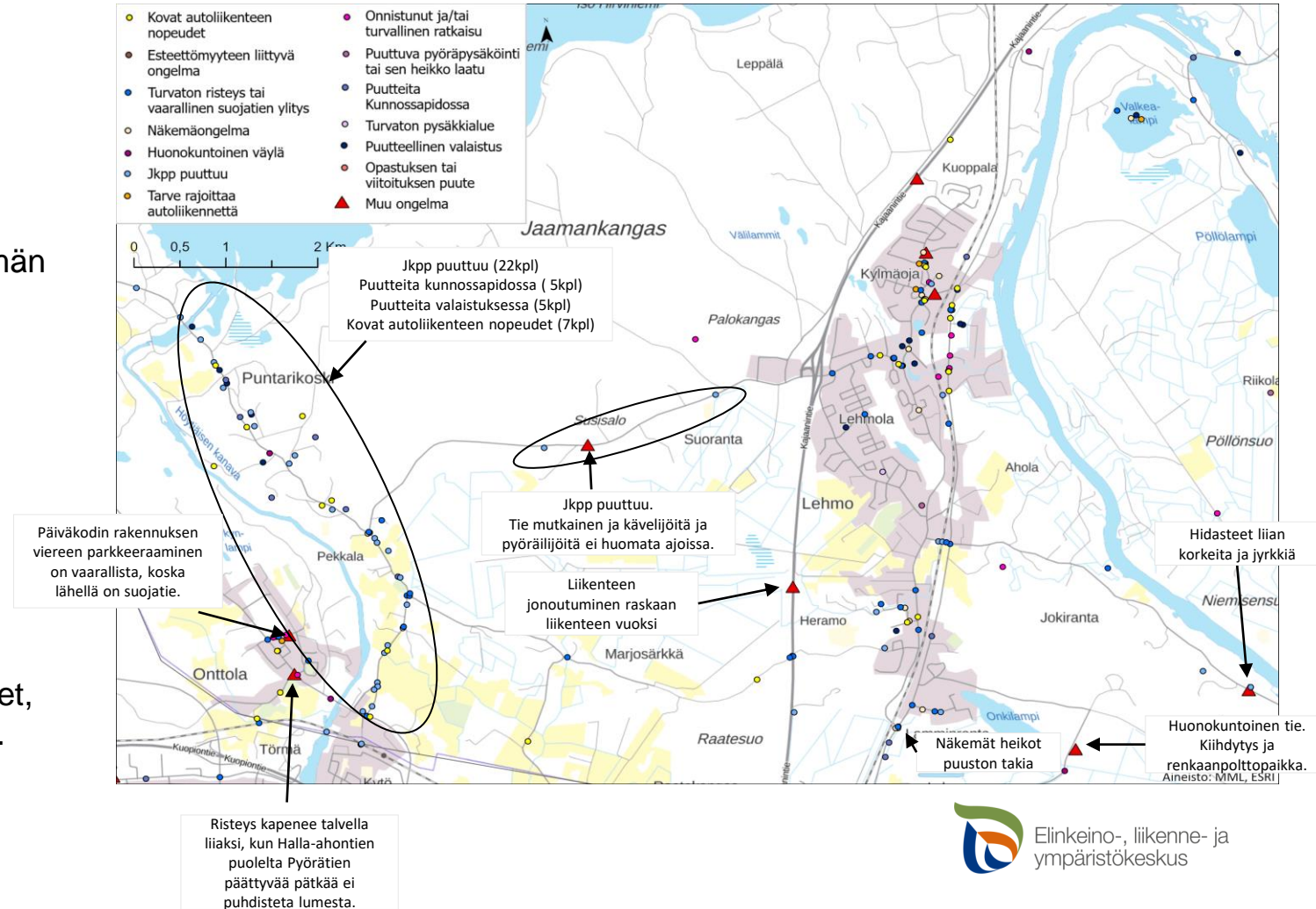
5. Liikenneturvallisuuskysely 2023 1/2

Suunnitelman laatimisen yhteydessä toteutetun liikenneturvallisuuskyselyn karttavastaukset on esitelty viereisessä kuvassa Puntarikosken ja Kylmäojan alueiden osalta.

Puntarikoskentie on saanut paljon palautetta puuttuvista kävelyn ja pyöräliikenteen väylistä. Tämän lisäksi tiellä nostettiin esiin kunnossapitoon ja valaistukseen liittyviä puutteita sekä kovia autoliikenteen nopeuksia.

Onttolassa Koulutien pyörätie sekä Onttolantien hidasteet saivat useammilta vastaajilta positiivista palautetta.

Kylmäojan ja Lehmolan alueella esiin nousivat etenkin turvattomat risteysalueet (23 vastausta), minkä lisäksi esiin nousivat myös kovat ajonopeudet, näkemäongelmat ja valaistukseen liittyvät puutteet.



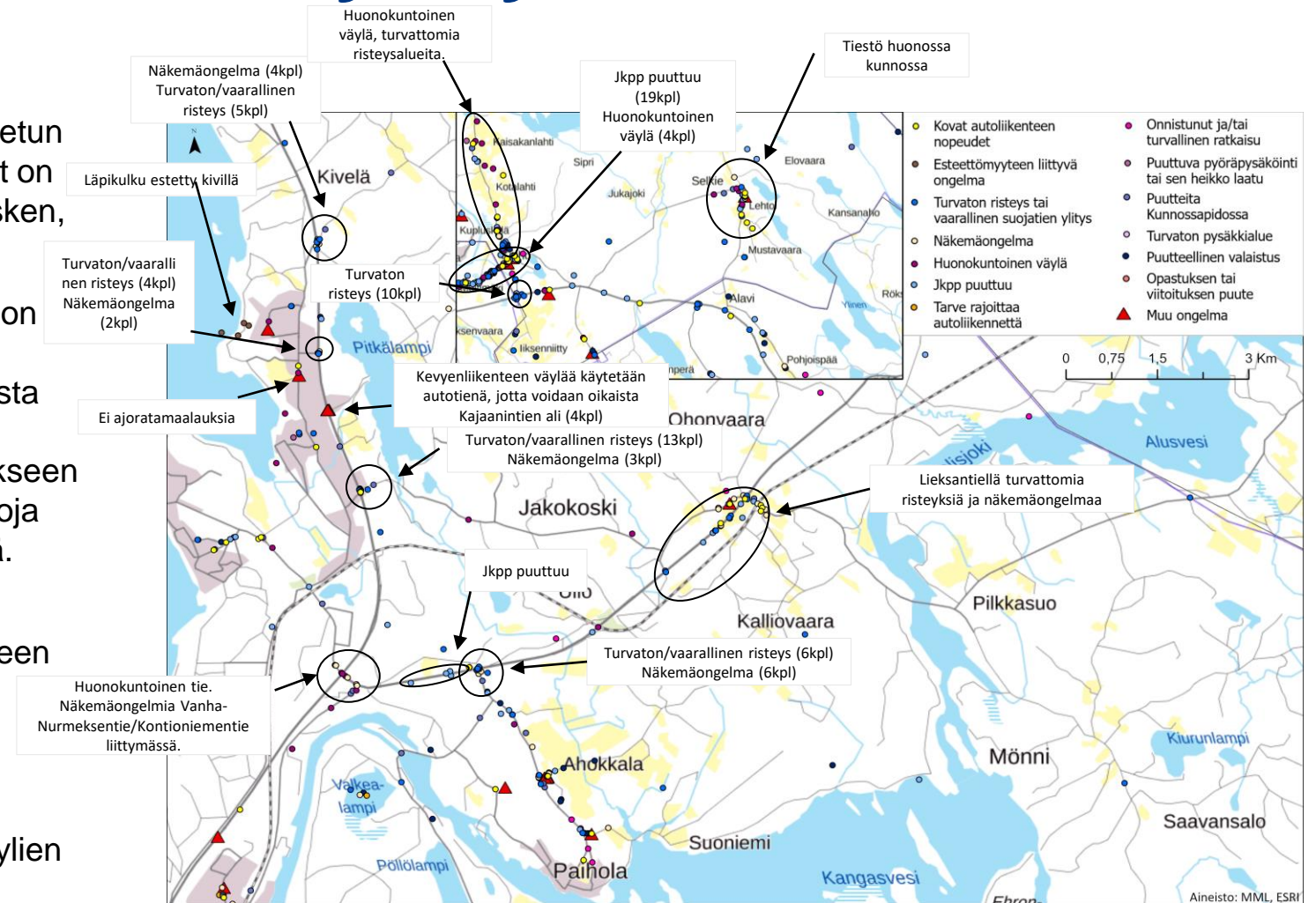
5. Liikenneturvallisuuskysely 2023 2/2

Suunnitelman laatimisen yhteydessä toteutetun liikenneturvallisuuskyselyn karttavastaukset on esitelty viereisessä kuvassa Uilon, Jakokosken, Paiholan ja kirkonkylän osalta.

Kontiolahdella annettiin yleisesti ottaen paljon palautetta tiestön huonosta kunnosta, vaarallisista ja/tai turvattomista risteysalueista sekä jalankulun ja pyöräliikenteen väylien puutteesta. Esimerkiksi Paiholantien risteykseen kirjattiin useampia näkemäongelmahavaintoja sekä turvaton/vaarallinen risteys merkintöjä.

Jakokoskentien ja Mönnintien alueella on kirjattu useita havaintoja kovista autoliikenteen nopeuksista.

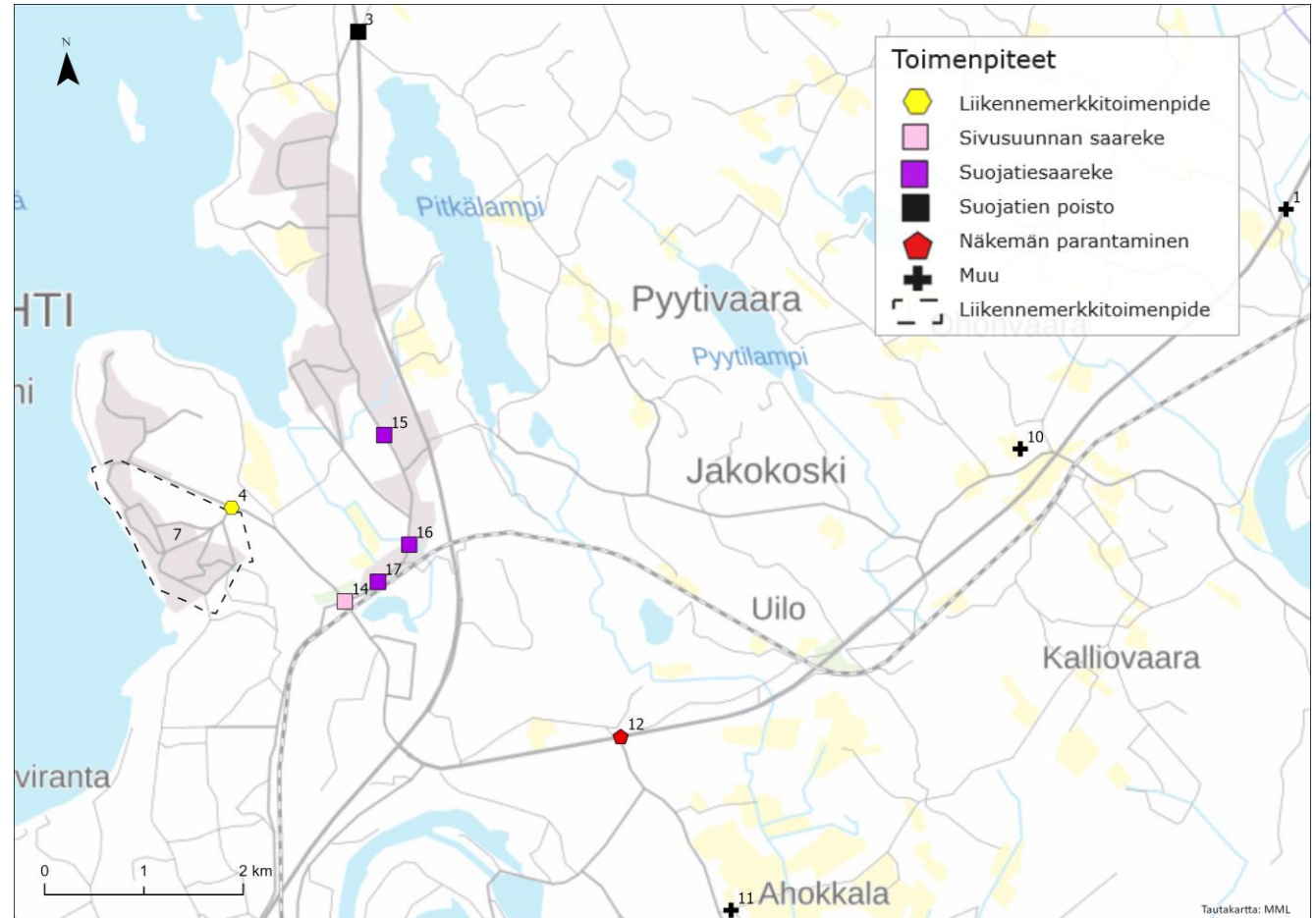
Yleisesti paljon palautetta tiestön huonosta kunnosta, vaarallisista/turvattomista risteysalueista ja jalankulun- ja pyöräilyväylien puutteesta



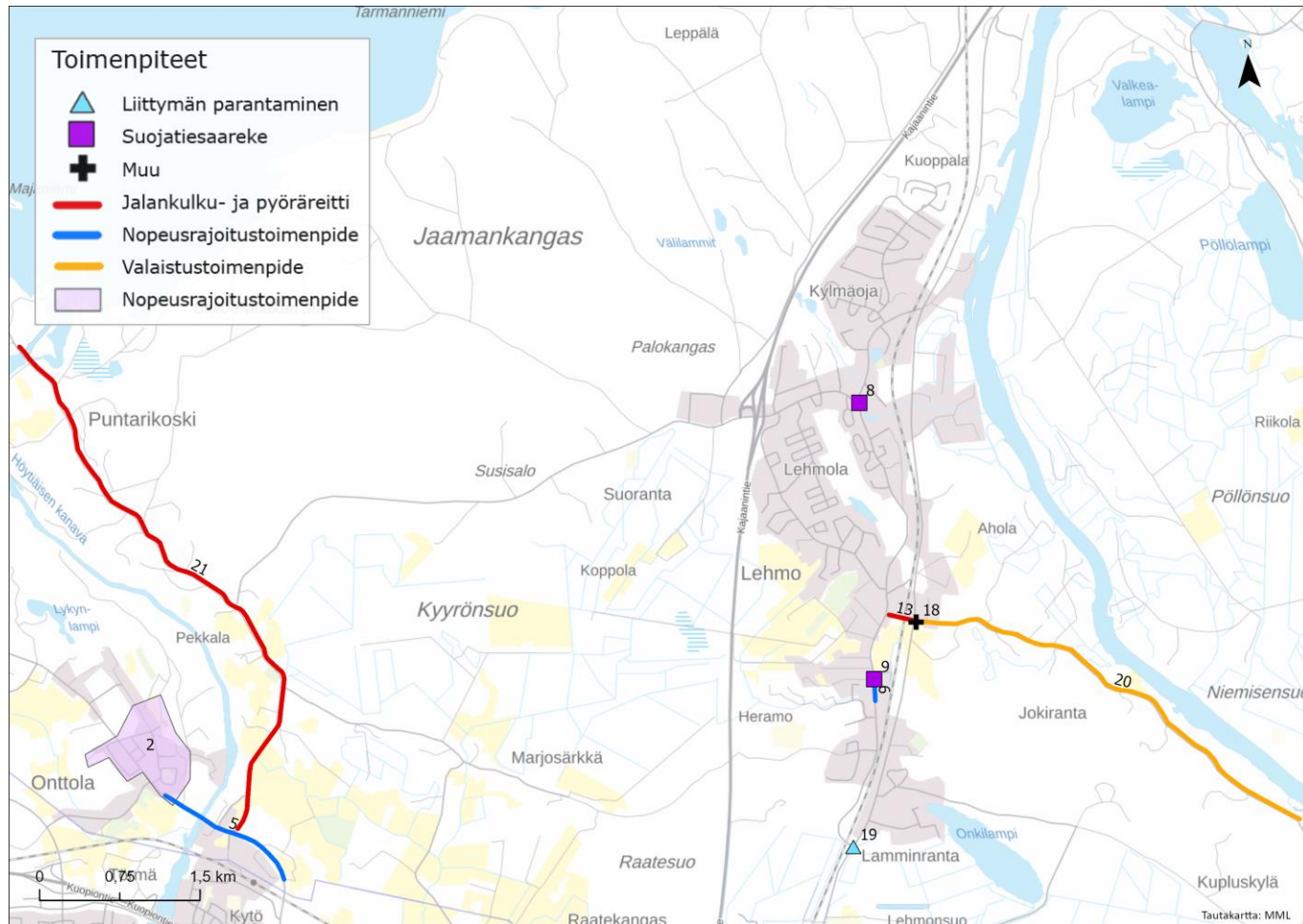
6. Liikenneympäristön toimenpiteet 1/4

Kunnille on laadittu kuntakohtaiset liikenneympäristön toimenpidetaulukot ja kartat.

Ohessa on esiteltynä Kontiolahdelle suunniteltujen toimenpiteiden sijoittuminen kartalla. Seuraavalla sivulla on tarkempi kuvaus toimenpiteistä, sekä niiden kustannusarvio, kiireellisyysluokka ja toteutuksen vastuutaho.



6. Liikenneympäristön toimenpiteet 2/4



6. Liikenneympäristön toimenpiteet 3/4


Nro	Sijainti	Tienro	Aosa	Aet	Losa	Let	Pituus (m)	Toimenpide	Kustannukset (1000 €)	Onn. vähenemä (hvjo/v)	Tehokkuus (hvjo/M€/v)	Kiireellisyysluokka	Vastuutaho
1	Kt 73 Lieksantie	73	3	3394				SK-1131 Kuusojan sillan peruskorjaus, jonka yhteydessä kaiteen jatkaminen ukkopilarin yli				1	ELY
2	Onttolan asutusalue							Nopeusrajoitusten yhtenäistäminen	1			1	Kunta
3	Kirkonkyläntien ja vt 6 Kajaanintien liittymä							Suojatie poistetaan 50 km/h nopeusrajoitusalueella	1			1	Kunta
4	Kontiorannan alue							Lisätään koulun kohdalle Jääkärintielle taajamamerkki	1			1	Kunta
5	Onttolantie	15705	1	475	1	2565	2090	Nopeusrajoituksen lasku 50 km/h	1	0.028	28	1	ELY
6	Lehmon koulu - Juhola-Renssintie						185	Nopeusrajoituksen lasku 30 km/h	1			1	Kunta
7	Kontioranta							Väistämisvelvollisuuksien yhtenäistäminen Kontiorannan alueella	1			1	Kunta
8	Kruununtien ja Kylmäojantien liittymä							Kruununtien liittymän suoristaminen ja sivusuunnan saareke	100			2	Kunta
9	Kylmäojantien ja Juhola-Renssintien liittymä							Suojatiesaareke, hidastetöyssi tai korotettu suojatie	5			2	Kunta
10	Jakokosken koulu, Jakokoskentie 6b							Aidan rakentaminen saattoympyrän ja pihan väliin	5			2	Kunta
11	Ahokalan koulu, Suontauksentie 2							Aidan rakentaminen saattopihan ja pihan väliin	5			2	Kunta
12	Kt 73 Lieksantien ja Paiholantien liittymä	73	2	0				Sivusuunnan tien tasauksen nostaminen tai tieliittymän siirto		0.01		3	ELY
13	Rahtarintie							Jkpp-väylän rakentaminen (Lehmon osayleiskaavan mukaisesti radan alitus)				3	Kunta

6. Liikenneympäristön toimenpiteet 4/4

Nro	Sijainti	Tienro	Aosa	Aet	Losa	Let	Pituus (m)	Toimenpide	Kustannukset (1000 €)	Onn. vähenemä (hvjo/v)	Tehokkuus (hvjo/M€/v)	Kiireellisyysluokka	Vastuutaho
14	Asematien ja Kontioniemientien liittymä							Sivusuunnan saareke	40			3	Kunta
15	Keskuskadun ja Naavakaaren liittymä							Suojatiesaarekkeen rakentaminen	30			3	Kunta
16	Asemantien ja Ollilantien liittymä							Suojatiesaarekkeen rakentaminen	30			3	Kunta
17	Asemantien ja Oikopolun liittymä							Suojatiesaarekkeen rakentaminen	30			3	Kunta
18	Rahtarintien ja Vanha Nurmeksentien liittymä	15716	1	3057				Jalankulun ja pyöräilyn alikulun rakentaminen Vanha Nurmeksentien ali Lehmon osayleiskaavan mukaisesti		0.001		3	Kunta
19	Vanha Nurmeksentien ja Kylmäojantien liittymä	15716	1	880				Kiertoliittymän rakentaminen Lehmonkankaan asemakaavan mukaisesti	400	0.010	0.025	3	Kunta
20	Jokirannantie	15714	1	1	1	4240	4230	Valaistuksen ja/tai jkpp-väylän rakentaminen (kustannusarvio valaistuksesta)	270	0.002	0.007	Erillis	ELY
21	Puntarikoskentie	15708	1	34	1	5750	5700	Jkpp-väylän rakentaminen	4 000	0.005	0.001	Erillis	ELY

Hankekortti: Kylmäojantien pyörätien vaihtoehdot Lehmon koulun kohdalla

- Kontiolahdella hankekortti tehtiin Kylmäojantien pyörätien vaihtoehdoista Lehmon koulun kohdalla. Hankkeen tavoitteena on parantaa kävelyn ja pyöräilyn olosuhteita sekä liikenneturvallisuutta Lehmon koulun läheisyydessä.

POHJOIS-SAVON ELY-KESKUS	HANKEKORTTI
Kunta: Kontiolahti	Hankkeen nimi: Kylmäojantien pyörätien vaihtoehdot Lehmon koulun kohdalla
Pituus: 350m	Tieosoite: 15715/1/1380–1/1730
Nykytila: (liikenne, vauriot, ongelmat, jne.)	
<p>Hankekohde sijaitsee Kylmäojantiellä Lehmon eteläosassa. Kylmäojantie on toiminnalliselta luokitukseltaan yhdystie. Nopeusrajoitus koulun lähellä on 30 km/h, suojatien eteläpuolella 50 km/h ja koulun liittymästä pohjoiseen 40 km/h. Liikennemäärä Kylmäojantiellä on 1939 (KVL) josta raskaan liikenteen osuus 4,4%.</p> <p>Hankekohteessa ei ole tapahtunut poliisin tietoon tulleita liikenneonnettomuuksia vuosien 2018–2022 välisenä aikana.</p>	
Kartta:	
Tavoitteet:	Tavoitteena parantaa kävelyn ja pyöräilyn olosuhteita sekä liikenneturvallisuutta Kylmäojantiellä Lehmon koulun läheisyydessä.
Toimenpiteet:	Lasketaan nopeusrajoitusta Juhola-Renssintien ja Lehmon koulun välisellä osuudella 40 km/h => 30 km/h Juhola-Renssintien liittymään suojatiesaareke, hidastetöyssy tai korotettu saareke. Pyörätie Kylmäojantien länsipuolelle Ellintien ja Juhola-Renssintien väliselle osuudelle.
Vaikutukset:	Kävelyn ja pyöräilyn liikenneturvallisuus paranee.
Pvm: 18.3.2024	Laatija: Ramboll / Eka, ESar

7. Pyöräliikenteen pääverkko 1/2

Kontiolahdella on valmistunut loppuvuodesta 2021 Kontiolahden pyöräliikenteen ja jalankulun kehittämissuunnitelma 2040, jossa on määritelty Kontiolahden pyöräliikenteen pääverkko.

Kontiolahdella pyöräliikenteen pääverkoksi on määritelty vt6 Joensuusta Kontiolahden kirkonkylälle saakka. Kuntarajan ja Kylmäojan välille on määritelty pääreitit yhteystarve.

Aluereitit kulkevat pitkin Kontioniementietä ja Asemantietä, minkä lisäksi Onttolasta Lehmon suuntaan on määritelty aluereitin yhteystarve.

Merkittäviä paikallisreittejä kunnassa kulkee esimerkiksi kirkonkylästä Varparannan suuntaan ja Jakokoskelle.

Pyöräliikenteen pääverkko (Kontiolahden pyöräliikenteen ja jalankulun kehittämissuunnitelma 2040, Ramboll)



7. Pyöräliikenteen pääverkko 2/2

Pyöräliikenteen pääverkon käyttötarkoitukset

Pyöräliikenteen hierarkkista luokittelua eli **pääverkkoa hyödynnetään työkaluna mm:**

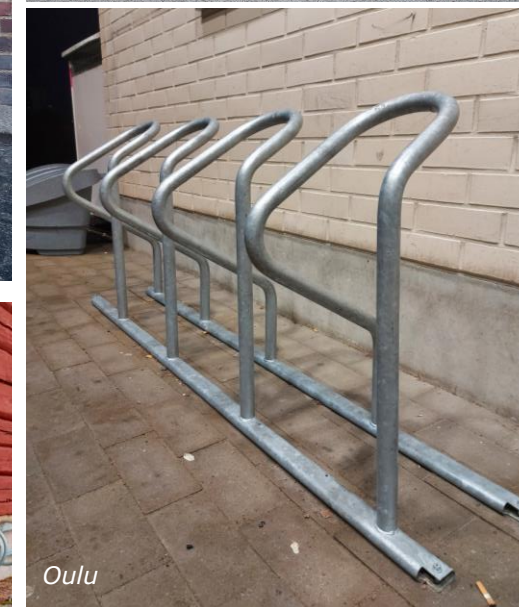
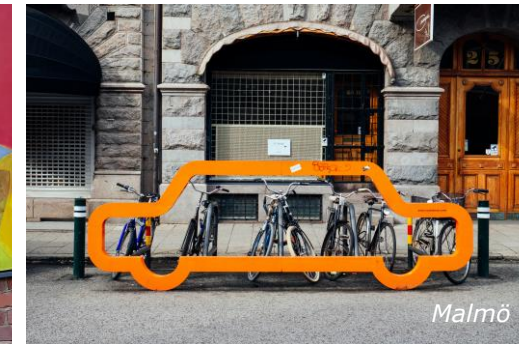
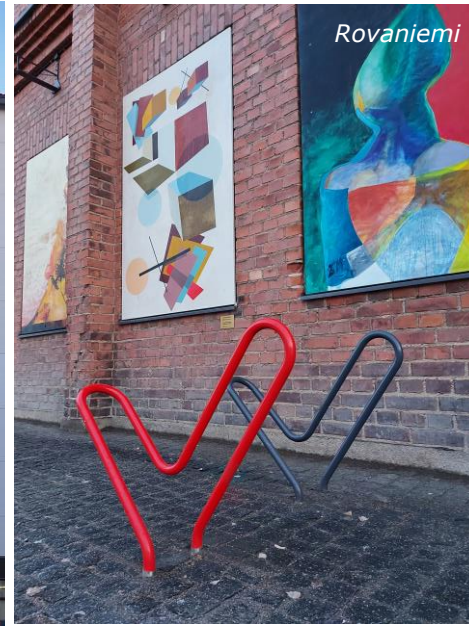
- väylien maankäytön suunnittelussa
- laatustandardien määrittelyssä
- hankkeiden priorisoinnissa
- väistämissäännöissä
- näkyvyydessä
- viitoituksessa
- kunnossapidossa.

Yleisperiaatteet: Polkupyörällä tulee voida turvallisesti ja sujuvasti saavuttaa kaikki kohteet kuten kodit, koulut, työpaikat ja palvelut.

Ensisijainen tavoite ei ole rakentaa erillisiä pyöräteitä, vaan kehittää pyöräilyolosuhteita ja parantaa liikenneturvallisuutta kokonaisvaltaisesti sekä sovittaa pyöräliikennettä ja muuta liikennettä yhteen koko verkon laajuudessa. Vaihtoehtoina voi olla sopeuttaa pyöräliikennettä muuhun liikenteeseen (esimerkiksi erillisellä pyörätiellä) tai sopeuttaa muuta liikennettä pyöräilyyn (liikenteen rauhoittaminen).



Esimerkkejä laadukkaasta pyöräpysäköinnistä



Yleisimpiä, suositeltavia pyörätelinetyyppejä alla
(kuva: Pyöräliikenteen suunnittelu -ohje)

KAARITELINE, LEVEÄ



KETIULUKITUSTELINE



KAKSIKERROSTELINE



RENGASTELINE
RUNKOLUKITUKSELLA



KAARITELINE, KAPEA



MATALA TELINE
ERIKOISPYÖRILLE



PYÖRÄKAAPPI



A-TELINE/ SATULATELINE



SÄHKÖPYÖRÄN
LATAUSMAHDOLLISUUS



Liikennekasvatussuunnitelma

Liikennekasvatuksella tarkoitetaan **liikenneturvallisuuden vaikuttamista koulutuksen, valistuksen ja tiedottamisen keinoin.**

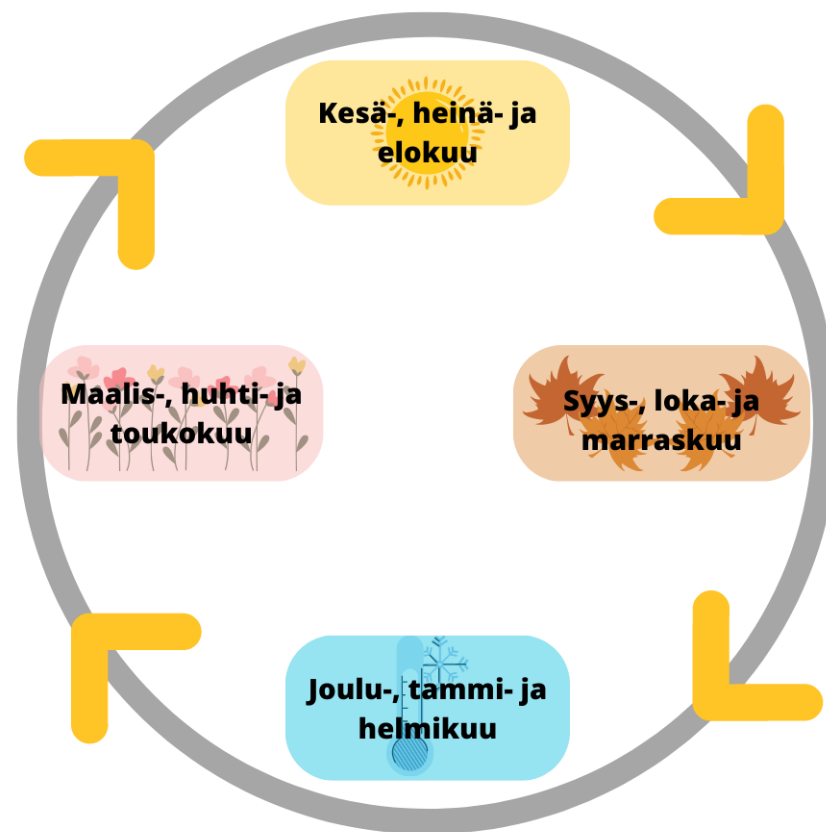
- Tavoitteena on parantaa kohderyhmän osaamista ja näin vaikuttaa liikennekäyttäytymiseen.
- Jokaiselle kansalaiselle tulee antaa *riittävät tiedot, taidot ja valmiudet suoriutua liikenteessä* ilman vahinkoja.
- Keskeistä on toteuttaa ns. Elinikäistä liikennekasvatusta alkaen neuvoloista ja jatkuen katkeamatta vanhustyöhön saakka. Kunnilla on tähän hyvä mahdollisuus yhteistyössä hyvinvointialueen kanssa.
- Tämä liikennekasvatussuunnitelma tarjoaa perustan tälle työlle. Suunnitelmassa on kuvattu toimenpiteitä ja tarjotaan erilaisia ideoita ja linkkejä liikennekasvatustyön toteuttamiseen.



Toimintasuunnitelmat

Kullekin hallintokunnalle on laadittu vuosikello liikenneturvallisuuden toimenpiteistä.

- Vuosikellot voi tulostaa omaan käyttöön.
- Kellot toimivat apuna eri hallintokuntien tekemässä perustyössä.
- Vuosikelloihin voi lisätä omia toimenpiteitä. Kaikkia toimenpiteitä ei ole välttämätöntä toteuttaa, vaan hallintokunnissa voidaan itse päättää resurssien mukaiset ja paikallisesti koettuihin ongelmiin vastaavat toimenpiteet.
- Suunnitelma jaetaan kaikkien kuntien liikenneturvallisuusryhmien edustajien kautta hallintokuntiin.
- Vuosikellojen lähdemateriaali:
 - www.liikenneturva.fi



Alle kouluikäiset

Liikkuminen ja harjoittelu hoitopaikan ympäristössä.

Turvalliset leikkipaikat.

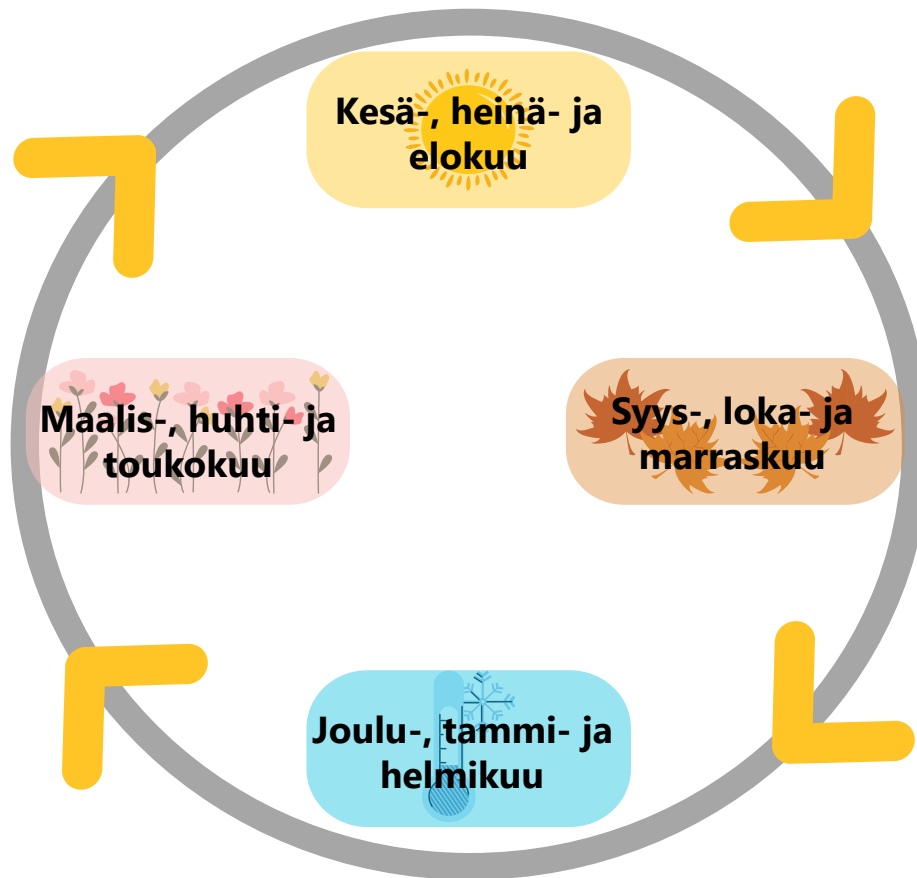
Saattoliikenne: Tiedotteet vanhemmille ja vanhempainillat.

Yhteistyössä pelastuslaitoksen/urakoitsijan kanssa havainnollistus katvealueista.

Liikennesäännöt: Poliisin vierailu, taitoradat.

Turvavälineet, pyöräily: Taitoradat, pyöräilykypärät. Turvalaitteiden käyttöön opettaminen opetustuokioilla ja vanhempia valistamalla.

Turvallisen koulumatkan harjoittelu (eskarit).



Kuinka nouse turvallisesti autosta, kuinka aikuinen toimii näissä tilanteissa.

Saattoliikenne ja lapsen paikka autossa: Vanhempainillat ja tiedotteet, poliisin vierailut.

Heijastin, liukkaus, turvallinen liikkuminen: Käytännön harjoituksia ja leikkejä.

Liikennekasvatus opetustuokioiden teemaksi.

Lapsen turvallinen kuljettaminen: Tiedotus, koulutukset (ensiapu- ja turvallisuuskoulutus henkilökunnalle).

Turvalliset ulkoilu- ja liikuntapaikat: Turvallisissa liikuntapaikoissa toimiminen.

Turvalliset mäenlaskupaikat: missä saa laskea.

Talvikunnossapito, pihan hiekoitus.

Ympärivuotiset/jatkuvat toimintamallit:

- Tilataan ja seurataan liikenneturvallisuusuutisia (henkilöstö).
 - Henkilökunnan liikenneturvallisuuskoulutus (joka 5. vuosi), esim. Liikenneturvan oppimisympäristö.
- Heijastinliivien käyttö päiväkodin/esiopetuksen retkillä.
- Sovitaan kuntakohtaisesti Wilma-viestien jakelusta ja jaetaan saapuvia viestejä vanhemmille.

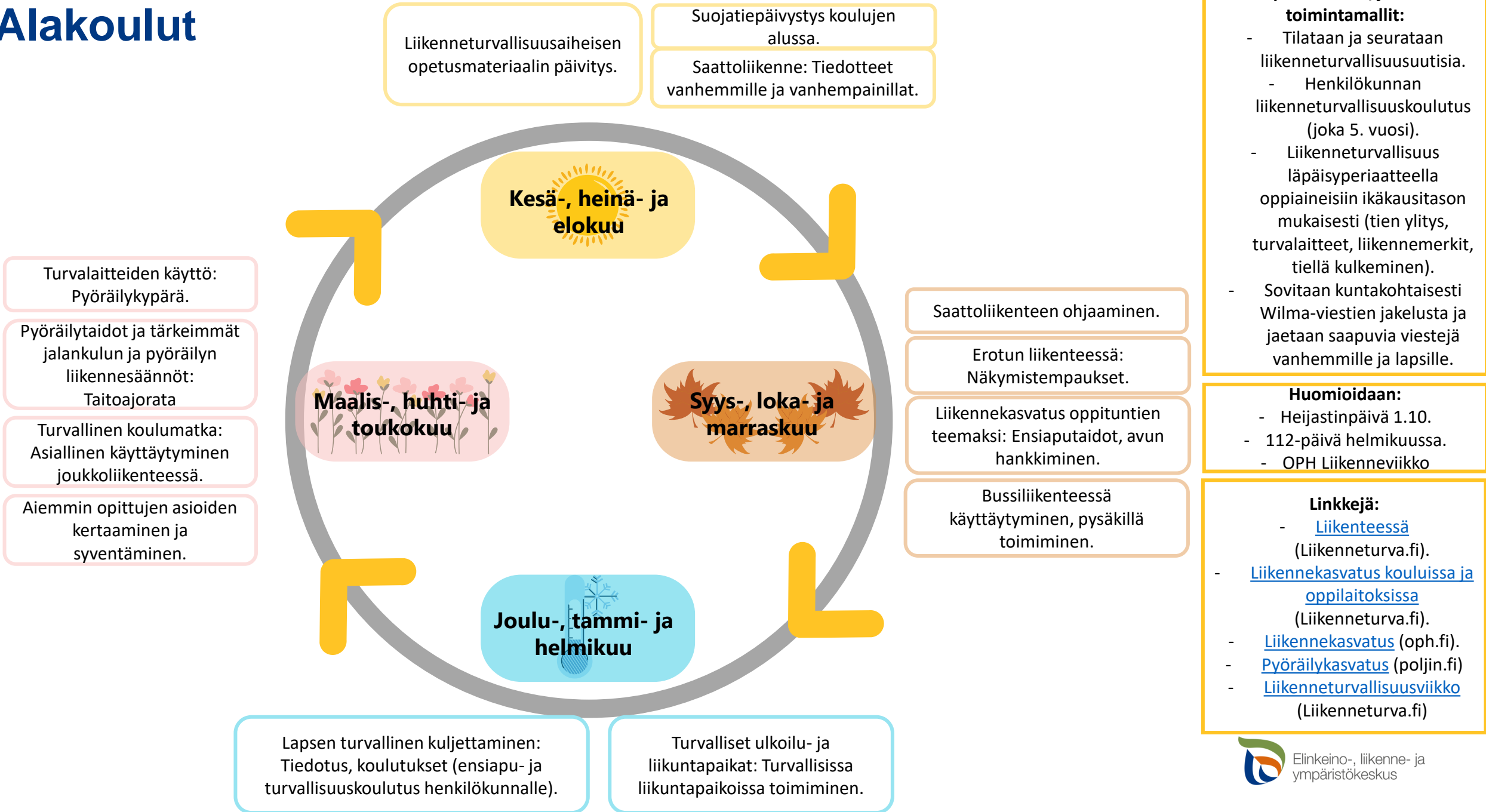
Huomioidaan:

- Heijastinpäivä 1.10.
- 112-päivä helmikuussa.

Linkejä:

- [Alle kouluikäiset liikenteessä](#) (Liikenneturva.fi).
- [Liikenneturvallisuus varhaiskasvatuksessa](#) (Liikenneturva.fi).
- [Opetusmateriaalit](#) (Liikenneturva.fi)
- [Liikenneturvallisuusviikko](#) (Liikenneturva.fi)

Alakoulut



Ympärivuotiset/jatkuvat toimintamallit:

- Tilataan ja seurataan liikenneturvallisuus uutisia.
 - Henkilökunnan liikenneturvallisuuskoulutus (joka 5. vuosi).
 - Liikenneturvallisuus läpäisyperiaatteella oppiaineisiin ikäkausitason mukaisesti (tien ylitys, turvalaitteet, liikennemerkit, tiellä kulkeminen).
- Sovitaan kuntakohtaisesti Wilma-viestien jakelusta ja jaetaan saapuvia viestejä vanhemmille ja lapsille.

Huomioidaan:

- Heijastinpäivä 1.10.
- 112-päivä helmikuussa.
- OPH Liikenneviikko

Linkkejä:

- [Liikenteessä](#) (Liikenneturva.fi).
- [Liikennekasvatus kouluissa ja oppilaitoksissa](#) (Liikenneturva.fi).
- [Liikennekasvatus](#) (oph.fi).
- [Pyöräilykasvatus](#) (poljin.fi)
- [Liikenneturvallisuusviikko](#) (Liikenneturva.fi)

Yläkoulut

Mopojen tarkistaminen ja mopoilijoiden liikennekäyttäytymisen valvominen.

Erialaisten mopoilutapahtumien järjestäminen (esim. fiksun mopoilun aineistojen hyödyntäminen).

Kesä-, heinä- ja elokuu

Mopoilun turvallisuus, mopoilijoiden liikennekäyttäytyminen: Valistus, ratsiat.

Pyöräilyviikon teemapäivien hyödyntäminen, esimerkiksi tarkkaavaisuusnäkökulma: taitorata.

Turvallisen mopoilun oppitunti.

Maalis-, huhti- ja toukokuu

Syys-, loka- ja marraskuu

Liikennesääntöjen noudattaminen jalankulkijana, pyöräilijänä ja mopoilijana.

Liikenneturvallisuusviikon virtuaalioppitunti

Tarkkaamattomuusteeman käsittely.

Näkymistempaukset.

Joulu-, tammi- ja helmikuu

Vastuullisuus liikenteessä ja esimerkin näyttäminen (opettajat ja vanhemmat).

Ensiaputaitojen opettelu

Ympärivuotiset/jatkuvat toimintamallit:

- Henkilökunnan liikenneturvallisuuskoulutus (joka 5. vuosi)
- Liikenneturvallisuus läpäisyperiaatteella oppiaineisiin ikäkausitason mukaisesti (tien ylitys, turvalaitteet, liikennemerkit, tiellä kulkeminen)

Huomioidaan:

- Pyöräilyviikko.
- Opetushallituksen liikenneturvallisuusviikko (vko 37).
- Fiksun mopoilun ohjelma (kunnat, joihin toteutettu)

Linkejä:

- [Nuorten liikennekasvatus](https://www.liikenneturva.fi/) (Liikenneturva.fi).
- [Materiaalit nuorten kanssa työskentelyyn](https://www.liikenneturva.fi/tyoskentelyyn) (nuortenakatemia.fi).
- [Liikenneturvallisuusviikko](https://www.liikenneturva.fi/) (Liikenneturva.fi).
- [Kouluille ja oppilaitoksille](https://www.ehyt.fi/) (ehyt.fi).
- [Fiksun mopoilun toimenpidekortit](https://www.liikenneturva.fi/) (liikenneturva.fi)

2. aste

Esimerkkinä liikenteessä oleminen, ajokortin suorittaminen.

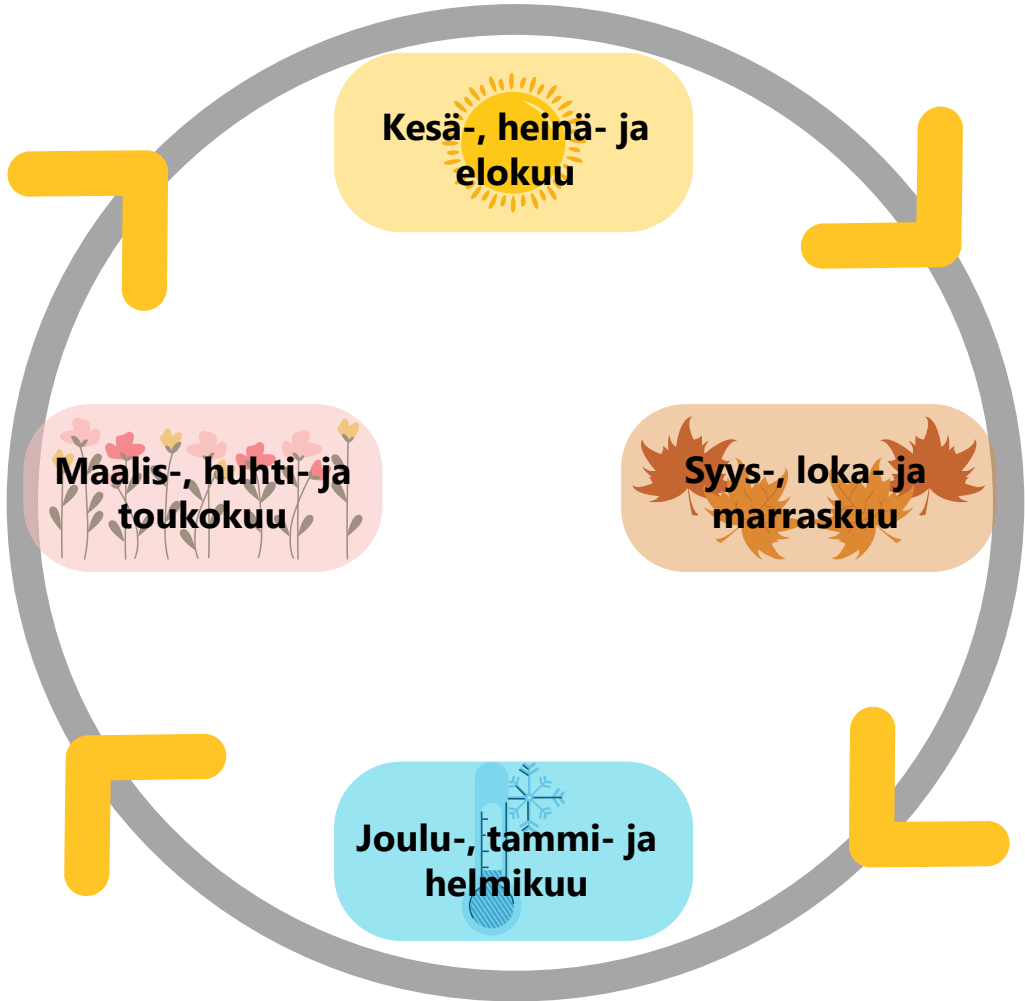
Päihteiden käytön vaikutukset liikenteessä.

Liikennesäännöt, vaaratilanteiden tunnistaminen ja ehkäiseminen, asennekasvatus.

Muut huomioonottava liikennekäyttäytyminen.

Esimerkin näyttäminen turvavälineiden käytössä: Henkilökunta käyttää kypärää yms.

Liikenneturvallisuuden teemapäivä.



Henkilökohtaisen vastuun tiedostaminen liikenteessä.

Ensiaputaitojen opettelu

Valistaminen liikennekäyttäytymisestä ja turvavälineiden käytöstä.

Liikennesääntöjen noudattaminen jalankulkijana, mopoilijana ja pyöräilijänä sekä tarpeelliset ensiaputaidot.

Ympärivuotiset/jatkuvat toimintamallit:

- Henkilökunnan liikenneturvallisuuskoulutus (joka 5. vuosi).
- Säännöllinen yhteistyö poliisin ja Liikenneturvan kanssa, asiantuntijavierailut.

Huomioidaan:

- Pyöräilyviikko.
- Opetushallituksen liikenneturvallisuusviikko (vko 37).

Linkejä:

- [Nuorten liikennekasvatus](https://liikenneturva.fi/nuorten-liikennekasvatus) (Liikenneturva.fi).
- [Materiaalit nuorten kanssa työskentelyyn](https://liikenneturva.fi/materiaalit-tyoskentelyyn) (nuortenakatemia.fi).
- [Liikenneturvallisuusviikko](https://liikenneturva.fi/liikenneturvallisuusviikko) (Liikenneturva.fi).
- [Kouluille ja oppilaitoksille](https://liikenneturva.fi/kouluille-ja-oppilaitoksille) (ehyt.fi).

Nuorisotoimi

Liikenteessä esimerkillisesti toimiminen.

Matkojen ja retkien turvallisuus.

Kesä-, heinä- ja elokuu

Mopoiluteemat esillä nuorisotiloilla.

Esimerkin näyttäminen turvavälineiden käytössä: Henkilökunta käyttää kypärää yms.

Asennemuutos, 12-18 – vuotiaisiin nuoriin panostaminen.

Parkkihojeistukset nuorisotilojen ym. parkkipaikoilla. Esimerkin näyttäminen puolin ja toisin: Aikuiset kunnioittaa nuorisotilojen parkkipaikkaohjeistuksia.

Maalis-, huhti- ja toukokuu

Syys-, loka- ja marraskuu

Joulu-, tammi- ja helmikuu

Tiedon lisääminen yhteisten koulutusten kautta.

Vanhempien ja aikuisten esimerkin korostaminen.

Liikenneturvallisuustietouden huomioiminen toiminnassa.

Näkymis- ja heijastintempaukset

Ympärivuotiset/jatkuvat toimintamallit:

- Henkilökunnan liikenneturvallisuuskoulutus (joka 5. vuosi)
- Säännöllinen yhteistyö poliisin ja Liikenneturvan kanssa, asiantuntijavierailut

Huomioidaan:

- Pyöräilyviikko.
- Opetushallituksen liikenneturvallisuusviikko (vko 37).
- Fiksun mopoilun ohjelma (kunnat, joihin toteutettu)

Linkejä:

- [Nuorten liikennekasvatus](#) (Liikenneturva.fi).
- [Materiaalit nuorten kanssa työskentelyyn](#) (nuortenakatemia.fi).
- [Liikenneturvallisuusviikko](#) (Liikenneturva.fi).
- [Kouluille ja oppilaitoksille](#) (ehyt.fi).

Työikäiset

Liikenteessä
esimerkillisesti
toimiminen.

Tietoisuuden lisääminen
työmatkaliikenteen
riskeistä.

Koulutusta/tiedotusta eri
teemoista: esim. moottoritien
liittymiskaistan käyttö,
moottoripyöräilyn riskit,
kesäloma-ajan muuttunut
käyttäytyminen liikenteessä.

Ylinopeuksien hillitseminen.

Pyöräilytempaukset: Pyörällä
töihin, kilometrikisa.

Turvallitteiden käyttö
liikenteessä ja oikeat
liikkumisvarusteet.

Pyöräilykypärän käytöstä ja
säännöistä tiedotusta; sekä
pyöräilijät että
sähköpotkulautailijat.

**Maalis-, huhti- ja
toukokuu**

**Kesä-, heinä- ja
elokuu**

**Syys-, loka- ja
marraskuu**

**Joulu-, tammi- ja
helmikuu**

Herättelyä
liikenneturvallisuusasioihin.

Työsuojelun
toimenpideohjelmiin
liikenneturvallisuus mukaan.

Heijastimien ja taskulamppujen
sekä liukuesteiden käyttö.

Näkyvä pyöräliikenteeseen ja
jalankulkuun kohdistuva
viestintä.

Tarkkaamattomuusteema:
Tiedotus, valistus.

Turvallitteiden käyttö
liikenteessä ja oikeat
liikkumisvarusteet.

Hirvikolaririskin tiedostaminen.

Ympärivuotiset/jatkuvat toimintamallit:

- Henkilökunnan liikenneturvallisuuskoulutus (joka 5. vuosi)
- Säännöllinen yhteistyö poliisin ja Liikenneturvan kanssa, asiantuntijavierailut

Huomioidaan:

- Pyöräilyviikko.
- Heijastinpäivä 1.10.

Linkejä:

- [Työmatkaliikenne](https://www.liikenneturva.fi/tyomatkaliikenne) (Liikenneturva.fi).
- [Työkalut turvalliseen työmatkaliikenteeseen](https://www.liikenneturva.fi/tyokalut-turvalliseen-tyomatkaliikenteeseen) (Liikenneturva.fi).

Läkkäät

Henkilökohtaisten apuvälineiden käytön opastus kotikäynneillä.

Tiedotusta esimerkiksi varovaisuudesta risteyksissä.

Kesä-, heinä- ja elokuu

Turvalaitteiden käyttö liikenteessä ja oikeat liikkumisvarusteet: pyöräilykypärä.

Apuvälinehuolto: Rollaattoriratsia/pyöräpotkurit.

Tietoiskut ikäihmisille liikenneturvallisuusteemoista.

Maalis-, huhti- ja toukokuu

Syys-, loka- ja marraskuu

Joulu-, tammi- ja helmikuu

Turvallisesti pihalla: toimintakyvyn ylläpitäminen.

Ajankäytön hallinnasta valistaminen: liikenteeseen vasta kun on aurattu yms.

Nastojen tai liukuesteiden jakamista kunnissa.

Näkymistempaukset.

Ikäihminen liikenteessä teemaksi eläkeläisjärjestöjen kokoontumiseen.

Turvalaitteiden käyttö liikenteessä ja oikeat liikkumisvarusteet: liukuesteet ja heijastimet.

Ympärivuotiset/jatkuvat toimintamallit:

- Henkilökunnan liikenneturvallisuuskoulutus (joka 5. vuosi)
- Kotihoidon henkilökunnan "Pidä pelivaraa" koulutus (joka 5. vuosi).
- Uusien liikennesääntöjen koulutusta, suojatien ja pyörätienjatkeen tuntemus

Huomioidaan:

- Pyöräilyviikko.
- Heijastinpäivä 1.10.
- 112-päivä helmikuussa.
- Vanhustenviikko.

Linkejä:

- [Ikääntyneen turvallinen liikkuminen jalan ja pyörällä](https://www.liikenneturva.fi/) (Liikenneturva.fi)
- [Ikääntyneet liikenteessä](https://www.liikenneturva.fi/) (Liikenneturva.fi).
- [Voimaa vanhuuteen](https://www.voimaavanhuuteen.fi/) (voimaavanhuuteen.fi)

Tekninen

