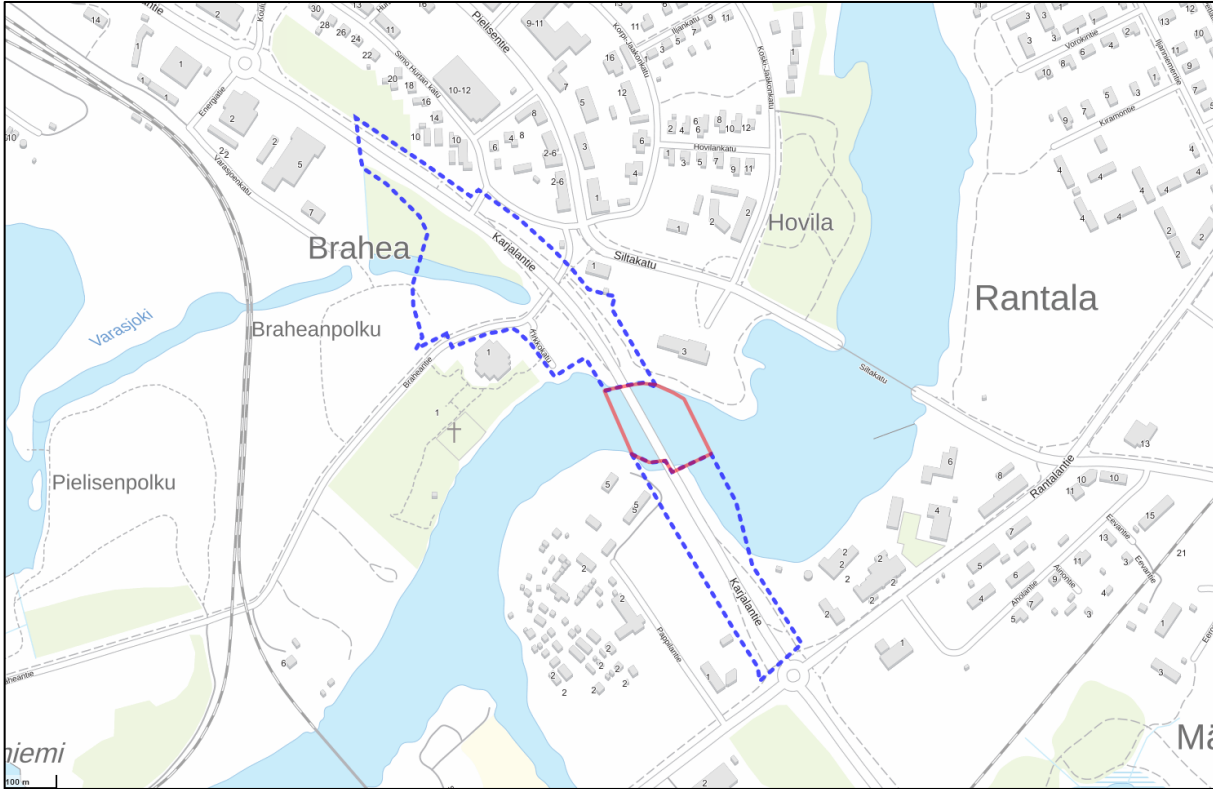


ASEMAKAAVAN MUUTOS JA LAAJENNUS, LIEKSANJOEN SILTA (kt 73)
Brahea (1.) ja Mähkön (6.) kaupunginosat

KAAVASELOSTUS



Kaavamuutosalueen likimääräinen raja. Kartta: Maanmittauslaitos, Taustakarttasarja, 9/2023. Hyväksymisvaiheen lisäys punaisella.

KÄSITTELYVAIHEET

Vireilletulo	19.5.2022
Osallistumis- ja arviointisuunnitelma nähtävillä	19.5.–10.6.2022
Luonnos nähtävillä	26.1.–17.2.2023
Ehdotus nähtävillä	26.10.–24.11.2023

Kaavan hyväksyminen:

KH	___..2023 § _
KV	___..2023 § _
Lainvoima	___..2023

Sisällysluettelo

1	TIIVISTELMÄ	5
1.1	Kaavaprosessi	5
1.2	Kaavan mukaisen rakentamisen toteuttaminen.....	5
2	LÄHTÖKOHDAT	6
2.1	Selvitys suunnittelualueen oloista.....	6
2.1.1	Alueen yleiskuvaus	6
2.1.2	Luonnonympäristö	6
2.1.3	Rakennettu ympäristö.....	8
2.1.4	Maanomistus.....	9
2.1.5	Kulttuuriperintö, maisema ja kaupunkikuva	9
2.1.6	Liikenne.....	10
2.1.7	Palvelut ja työpaikat.....	11
2.1.8	Tekninen huolto	11
2.1.9	Ympäristöhäiriöt.....	11
2.2	Suunnittelutilanne	12
2.2.1	Kaava-alueita koskevat suunnitelmat, päätökset ja selvitykset.....	12
3	ASEMAKAAVASUUNNITTELUN VAIHEET	19
3.1	Asemakaavan suunnittelun tarve.....	19
3.2	Asemakaavaprosessi ja tehdyt päätökset	20
3.3	Osallistuminen ja osalliset	22
3.4	Asemakaavan tavoitteet.....	22
3.4.1	MRL:n sisältövaatimukset.....	22
3.4.2	Lähtökohta-aineiston asettamat tavoitteet.....	22
3.4.3	Prosessin aikana syntyneet tavoitteet, tavoitteiden tarkentuminen	24
4	ASEMAKAAVARATKAISUN KUVAUS	25
4.1	Kaavan rakenne.....	25
4.2	Aluevaraukset	25
4.2.1	Korttelialueet ja niiden mitoitus	25
4.2.2	Muut alueet	25
4.3	Kaavan vaikutukset.....	26
4.3.1	Vaikutukset suunnittelutilanteeseen	26
4.3.2	Vaikutukset yhdyskuntarakenteeseen	26
4.3.3	Vaikutukset rakennettuun ympäristöön, maisemaan, kaupunkikuvaan ja kulttuuriperintöön	27
4.3.4	Vaikutukset luontoon ja luonnonympäristöön	27
4.3.5	Vaikutukset työllisyyteen, talouteen, yritystoimintaan ja palveluihin.....	27
4.3.6	Vaikutukset liikenteeseen	27
4.3.7	Vaikutukset sosiaalisiin oloihin, ihmisten elinoloihin ja turvallisuuteen.....	28
4.3.8	Muut merkittävät vaikutukset	28
4.4	Nimistö	28
5	ASEMAKAAVAN TOTEUTUS	28
5.1	Toteutusta ohjaavat ja havainnollistavat suunnitelmat	28
5.2	Toteuttaminen ja ajoitus.....	28
5.3	Toteutuksen seuranta	29

LIITTEET**Asemakaavan seurantalomake**

1. Kaavakartta, päiväys 19.10.2023, tark. 30.11.2023
2. Osallistumis- ja arviointisuunnitelma, päiväys 12.5.2022, *päivitetty 19.1.2023*
3. OAS palaute ja vastineet niihin
4. Kaavaluonnosvaiheen vastineraportti
5. Kaavaehdotusvaiheen vastineraportti

ERILLISLIITTEET (nähtävillä ja ladattavissa kaavoituksen verkkosivuilla kaavaprosessin ajan)

- Lieksanjoen sillan tiesuunnitelman luontoselvitys (Afy Finland Oy, 5.7.2023)
- Lieksanjoen silta (kantatie 73), lepakkoselvitys (Ramboll, 18.7.2023)
- Kt 73 välillä Braheantie-Timitrantie Tiesuunnitelma, suunnitelmakartta
- Kt 73 parantaminen välillä Braheantie-Timitrantie, Lieksa, tieliikenteen melumallinnus (Afy Finland Oy, 2.11.2022).
- Kt 73 Siltakadun liittymä, Lieksa, Liikenteellinen selvitys (Afy Finland Oy, 2022).
- Kt 73 parantaminen välillä Braheantie-Timitrantie, Lieksa (Afy Finland Oy, Esiselvitys 2021).
- Lieksan palveluverkkoselvitys (Lieksan keskustaajaman osayleiskaava, Sweco Ympäristö Oy 10.12.2020).
- Lieksan liikenneselvitys (Lieksan keskustaajaman osayleiskaava, Sweco Ympäristö Oy 10.12.2020).
- Lieksan luontoselvitys (Lieksan keskustaajaman osayleiskaava, Sweco Ympäristö Oy 28.11.2018).
- Lieksan arkeologinen selvitys (Lieksan keskustaajaman osayleiskaava, Mikroliitti Oy 2019).

**ASEMAKAAVAN MUUTOS JA LAAJENNUS
LIEKSANJOEN SILTA (kt73)****PERUS- JA TUNNISTETIEDOT**

Kaavan nimi	Lieksanjoen silta (kt73)
Alueen nimi	Brahean (I) ja Mähkön (VI) kaupunginosat.
Kunta	Lieksan kaupunki
Asemakaavan muutos koskee:	Lieksan kaupungin Brahean (1.) kaupunginosan puisto-, pysäköinti-, katu- ja yleisen tien alueita sekä Mähkön (6.) kaupunginosan puisto- ja yleisen tien alueita.
Asemakaavan laajennus koskee:	Lieksan kaupungin tilan 415-122-0 (Lieksanjoki) osaa.
Asemakaavalla muodostuu:	Lieksan kaupungin Brahean (1.) kaupunginosan pysäköinti-, suojaviher-, katu- ja maantien alueita sekä vesialuetta, ja Mähkön (6.) kaupunginosan suojaviher- ja maantien alueita sekä vesialuetta.
Kaavan laatija	Lieksan kaupunki/elinvoimapalvelut/maankäyttö Lisäksi ehdotusvaiheesta alkaen Sweco Finland Oy
Kaava-asiakirjat	Kaavakartta maankäyttösuunnittelija Reino Hirvonen Kaavaselostus maankäyttösuunnittelija Reino Hirvonen Ehdotusvaiheesta alkaen Pasi Vierimaa, Sweco Finland Oy Lieksassa / Tampereella 30.11.2023 Maankäyttösuunnittelija Reino Hirvonen Lieksan kaupunki Kaavoitusarkkitehti Pasi Vierimaa Arkkitehti SAFA, YKS 492 Sweco Finland Oy

1 TIIVISTELMÄ

Kaavatyö on aloitettu Pohjois-Savon ELY-keskuksen ja Väyläviraston aloitteesta ja tarpeesta. Nykyinen Lieksanjoen silta (Karjalantie, kt73) on valmistunut vuonna 1965. ELY-keskus on todennut tutkimuksissaan, että nykyinen silta on heikkokuntoinen ja tilalle on turvallisuussyistä rakennettava uusi silta.

Pohjois-Savon ELY-keskus on pyytänyt Lieksan kaupunkia aloittamaan asemakaavamuutoksen sillan ympäristössä. Kaavamutoksella ratkaistaan uuden sillan paikka ja maantien muutokset vanhan sillan viereen.

Siltojen käyttöä ja tarpeita tutkittaessa todettiin muun muassa, että Lieksan kaupunki tarvitsee kaksi ajoneuvoliikenteelle (myös raskas liikenne) soveltuvaa siltaa, Lieksanjoen silta ja Mähkösilta. Rakentamisaikana vanha silta olisi käytössä.

Nyt laadittavan asemakaavan muutoksen ja laajennuksen tavoitteena on siis tutkia uuden Lieksanjoen sillan rakentamisen edellytykset vanhan sillan viereen. Samalla asemakaava-alue laajenee sillan ym. alueelle.

Silta nykyisellä paikallaan on erittäin tärkeä sekä Lieksalle että kaupungin kauttakululiikenteen sujuvuudelle. Kohtuullista korvaavaa reittiä ei ole tarjolla.

1.1 Kaavaprosessi

Vireilletulovaihe, eli osallistumis- ja arviointisuunnitelma (OAS)

Lieksanjoen sillan (kt73) kaavamuuotos ja laajennus kuulutettiin vireille 19.5.2022. Samalla asetettiin osallistumis- ja arviointisuunnitelma (OAS) nähtäville ajalle 19.5.–10.6.2022. OAS:sta saatu palaute ja vastineet niihin on esitetty kaavaselostuksen liitteessä 3.

Valmisteluvaihe, eli kaavaluonnos

29.11.2022 järjestettiin ELY-keskuksen toimesta kaikille avoin tiesuunnitelmaluonnosten esittelytilaisuus. Lisäksi Lieksan kaupunki esitteli tilaisuudessa alustavaa kaavaluonnosta.

Kaavaluonnosaineisto on ollut nähtävillä 26.1.–17.2.2023. Kaavaluonnoksesta pyydettiin viranomaislausunnot ja osallisilla oli mahdollisuus antaa siitä mielipiteensä. Kaavaluonnoksesta saatu palaute ja vastineet niihin on esitetty kaavaselostuksen liitteessä 4.

2.5.2023 järjestettiin viranomaisneuvottelu, jossa käsiteltiin mm. rakennettua kulttuuriympäristöä, mutta ensisijaisesti arkeologista kulttuuriperintöä ja sen inventointitarvetta ja -keinoja uusien liikenneväylien osalta.

Kaavaehdotusvaihe

Kaavaluonnos päivitettiin asemakaavaehdotukseksi mm. saatu palaute ja viranomaisneuvottelu huomioiden. Kaavaehdotus on laadittu 19.10.2023. Kaavaehdotus oli julkisesti nähtävillä 26.10.–24.11.2023. Kaavasta pyydettiin viranomaislausunnot ja siitä oli mahdollista jättää kirjallinen muistutus nähtävilläoloaikana. Lausuntoihin ja muistutuksiin annettiin vastineet, vastineraportti on kaavaselostuksen liitteessä 5.

Hyväksyminen

Asemakaava etenee kaupungin kaupunginvaltuuston hyväksymiskäsittelyyn joulukuussa 2023. Kaupunginvaltuuston päätöksestä on mahdollista valittaa Itä-Suomen hallinto-oikeuteen.

1.2 Kaavan mukaisen rakentamisen toteuttaminen

Kaavan mukaiset toimet voivat alkaa kaavan saatua lainvoiman.

2 LÄHTÖKOHDAT

2.1 Selvitys suunnittelualueen oloista

2.1.1 Alueen yleiskuvaus

Asemakaava-alue sijaitsee Brahean (1.) ja Mähkön (6.) kaupunginosien rajalla. Alueella on Lieksanjoen silta ja sen päissä niemiksi läjittämällä tehtyjä Karjalantien (kt73) alueita sekä Lieksanjoen rannan ja Varasjoen puistojen osia. Sillan alitse virtaa Lieksanjoki. Suunnittelualueen pinta-ala on noin 7,1 hehtaaria. Suunnittelualueen sijainti ja raja-alue on esitetty kansilehden kuvassa.

Lähiympäristössä on itäpuolella kaupungin keskustan suunnalla laajoja jokivarren puistoalueita ja läheisessä niemessä hotelli. Länsipuolella on kirkkopuisto. Varasjoen rannalla on myös rantapuistoja. Joen eteläpuolella on vanha pappila, Pielisen museo sekä yritys- ja toimitiloja.

2.1.2 Luonnonympäristö

Vain Lieksanjoen voidaan katsoa olevan luonnonympäristöä. Joen pohjaa on tosin sillan alueella ruopattu.

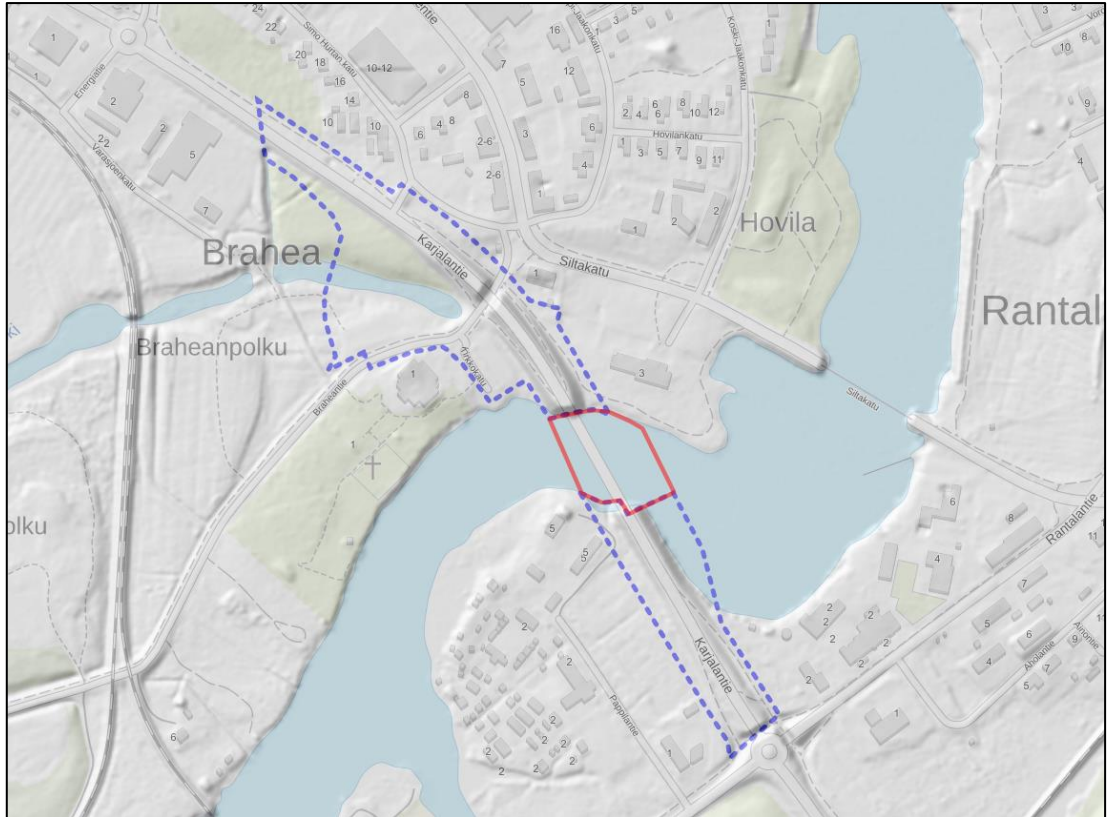
Lieksan keskustajaman osayleiskaavaa varten on laadittu luontoselvitys. Sen mukaan suunnittelualueella ei esiinny luonnonsuojelulain, vesilain tai metsälain mukaisia suojeltuja luontotyyppisiä. Suunnittelualue ei sijaitse pohjavesialueella.

Osana tie- ja siltahanketta on laadittu luontoselvitys (Afry Finland Oy, 5.7.2023). Selvitysalue käsitti Lieksanjoen sillan alue Timitrantien ja Braheantien välillä, länsiosassa alue ulottui puistoalueelle Braheantien länsipuolella. Selvitys katsoi kasvillisuuden ja luontotyyppit sekä lepakot, ja päivityksen jälkeen myös viitasammakon ja sudenkorennot. Muista lajeista on kirjattu huomiona liito-oravat sekä joitakin lintulajeja. Lepakoiden osalta on todettu, että alueella tehdään erikseen lepakkoselvitys detektoria käyttäen kesän 2023 aikana. Selvityksessä todettiin, että ”Varasjoen kosteikolla on paikallista arvoa luontokohteena, vaikka se on melko umpeenkasvanut ja sijoittuu rakennetulle alueelle. Vuoden 2023 kartoituksissa alueella havaittiin luontodirektiivin liitteen IV (a) lajia viitasammakkoa, mutta ei saman liitteen lajeihin kuuluvia sudenkorentoja”. Havaintojen perusteella Varasjoen kosteikko on viitasammakoiden lisääntymis- ja levähdyspaikka. Varasjoen noin 700 metrin mittaisesta kosteikosta selvitysalueella sijaitsi noin 150 metrin mittainen itäpään osuus. Tällä alueella mahdollisesti tapahtuva rakentaminen ei todennäköisesti vaaranna kosteikon lajistoa, ja avoveden lisääntyminen olisi todennäköisesti eduksi useille lajeille. Johtopäätöksissä on todettu mm.:

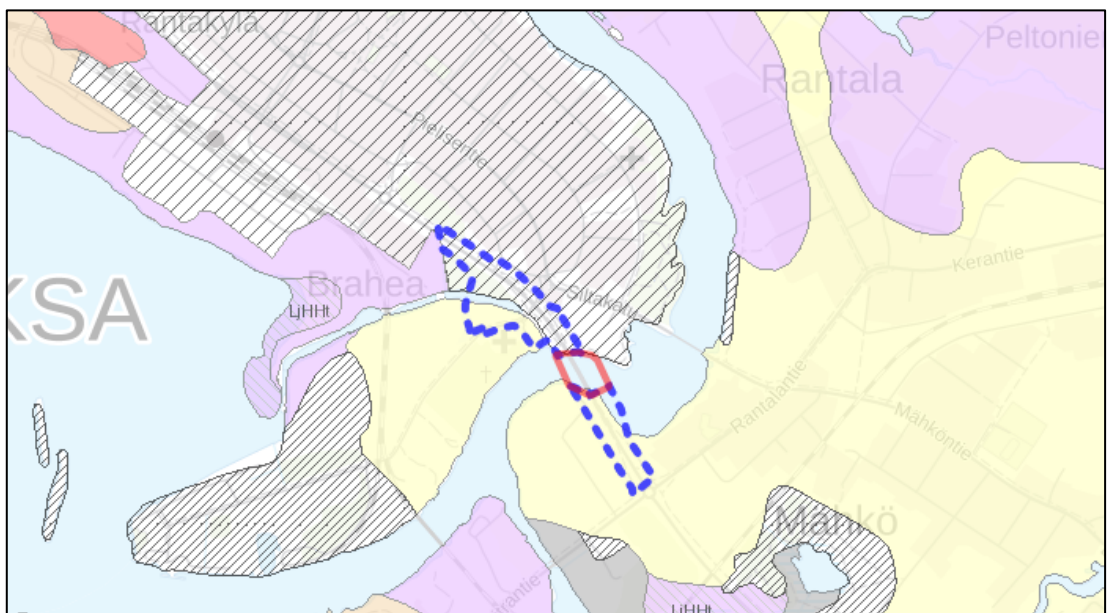
- ”Kosteikkoon sijoittuu viitasammakoiden lisääntymis- ja levähdyspaikkoja, joiden hävittäminen ja heikentäminen on kielletty luonnonsuojelulailla (laki 9/2023 78 §). ELY-keskus voi myöntää luvan poiketa kiellosta luonnonsuojelulaissa (laki 9/2023 83 §) mainituilla perusteilla. Varasjoen osalta on tarpeen selvittää ELY-keskuksesta, onko poikkeuslupa tarpeen hankkeessa. Rakentaminen tulee suunnitella ja toteuttaa niin, että haitat ovat mahdollisimman pieniä eikä viitasammakon lisääntymis- ja levähdyspaikkoja hävitetä eikä heikennetä. Rakentamisesta johtuvia haittoja voidaan lieventää ajoittamalla rakentaminen kevät- ja kesäkauden ulkopuolelle. Varasjoki on lähes umpeenkasvanut, joten osittainen ruoppaus ja avoveden lisääntyminen voisivat olla hyväksi viitasammakolle ja muulle lajistolle.”
- ”Haitallisista vieraslajeista selvitysalueella esiintyy kurttureusua ja komealupiinia. Ne kuuluvat kansallisesti haitallisiksi säädettyihin vieraslajeihin (Vieraslajit.fi 2022). Kurttureusun kasvatus on ollut kiellettyä 1.6.2022 alkaen, ja kasvustot tulee hävittää.”

Luontoselvitys on osa kaavan liiteaineistoa.

Osana tie- ja siltahanketta on laadittu myös tarkempi lepakkoselvitys (Ramboll Finland Oy, 18.7.2023). Havainnointi tehtiin kahtena yönä kesä- ja heinäkuussa 2023. Havainnointiin käytettiin detektoria. Alueella ei tehty lepakkohavaintoja. Selvitys on osa kaavan liiteaineistoa.



Kuva 1. Varjostettu korkeusmalli suunnittelualueelta, missä rakennetut sillan päätypenkereet näkyvät hyvin. Suunnittelualueen rajaus likimääräinen. Kartta: Maanmittauslaitos, Taustakarttasarja ja Rinnevarjoste, 9/2023. Hyväksymisvaiheen lisäys punaisella.



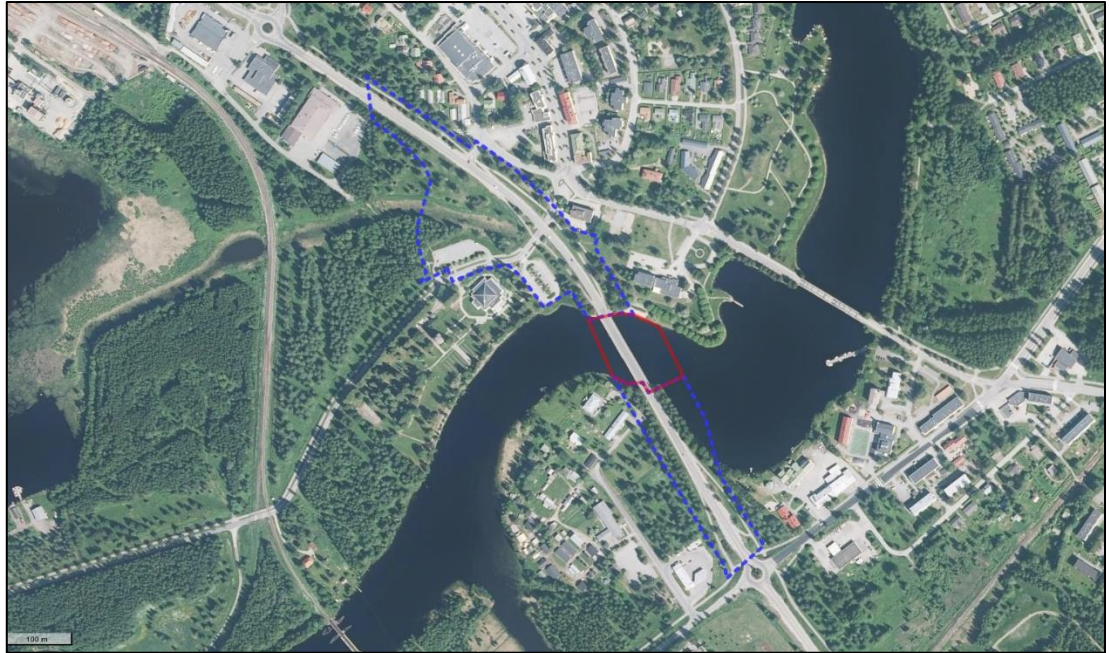
Kuva 2. Maaperä. Keltainen tarkoittaa karkeaa hietaa (KHT). Lilat alueet ovat hienoa hietaa (HHT). Vinoviivitus on kartoittamaton ympäristöä. Kartta: Maanmittauslaitos, Taustakarttasarja 9/2023, GTK:n Maaperäkartta 1:20 000, 9/2023. Hyväksymisvaiheen lisäys punaisella.

2.1.3 Rakennettu ympäristö

Suunnittelualue sijaitsee Lieksan ydinkeskustan läheisyydessä, mutta alueella ei ole väestöä.

Kaava-alue on, puistoalueet mukaan lukien, pääosin rakennettua ympäristöä. Alla olevasta ilmakuvasta voidaan havaita alueen ominaisuuksia.

Sillan länsipuolella on Lieksan kirkko kirkkopuistoineen sekä Isopappila ja Pielisen museon alue. Itäpuolella Lieksan Lehden talo, hotelli Puustelli ja Lieksan Laatuherkut Oy:n toimitilarakennukset sekä sen yhteyteen rakennettu asuintalo.



Kuva 3. Alueen rakennettua ympäristöä Lieksan kaupunkikeskustassa. Kartta: Maanmittauslaitos, Orto-kuva, 9/2023. Hyväksymisvaiheen lisäys punaisella.

Lieksanjoen sillan yleiskuvaus

Kt73 on Lieksan keskustan läpi kulkeva kaksikaistainen yhteys, joka ylittää Lieksanjoen. Nykyinen silta on valmistunut vuonna 1965 ja se on peruskorjattu kokonaan vuonna 2004, minkä jälkeen sillalle on tehty pieniä ylläpitokorjauksia vuosina 2012, 2015, 2019 ja 2020.

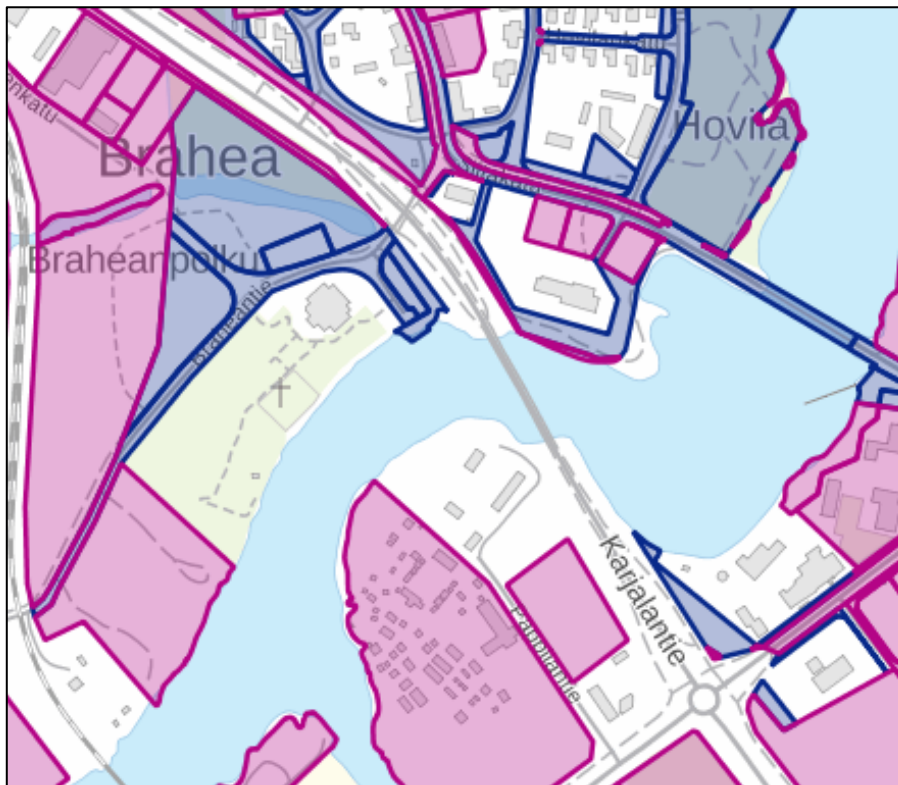
Lieksanjoen silta on 3-aukkoinen jännitetty betoninen jatkuva palkkisilta, jonka jänne- mitat ovat 33 + 50 + 33 m, hyötyleveys 14 m ja kokonaispituus 128,2 m. Sillassa on KA-jännteet, joille on tehty kuntotutkimus 2021, jonka perusteella silta on päätetty uusida.



Kuva 4. Lieksanjoen silta. Kuva tiehankkeen luontoselvityksestä (Afy, 2022).

2.1.4 Maanomistus

Suunnittelualueet ovat pääosin kaupungin omistuksessa. Maantien alue on Pohjois-Savon ELY-keskuksen hallinnassa. Osin vanhoja läjitettyjä puistoalueita rannoilla ja muita vesialueita ovat edelleen Kemijoki Oy:n omistuksessa.



Kuva 5. Kaupungin omistamat maa-alueet punaisella ja sinisellä korostettuna. Kartta: Maanmittauslaitos, Taustakarttasarja.

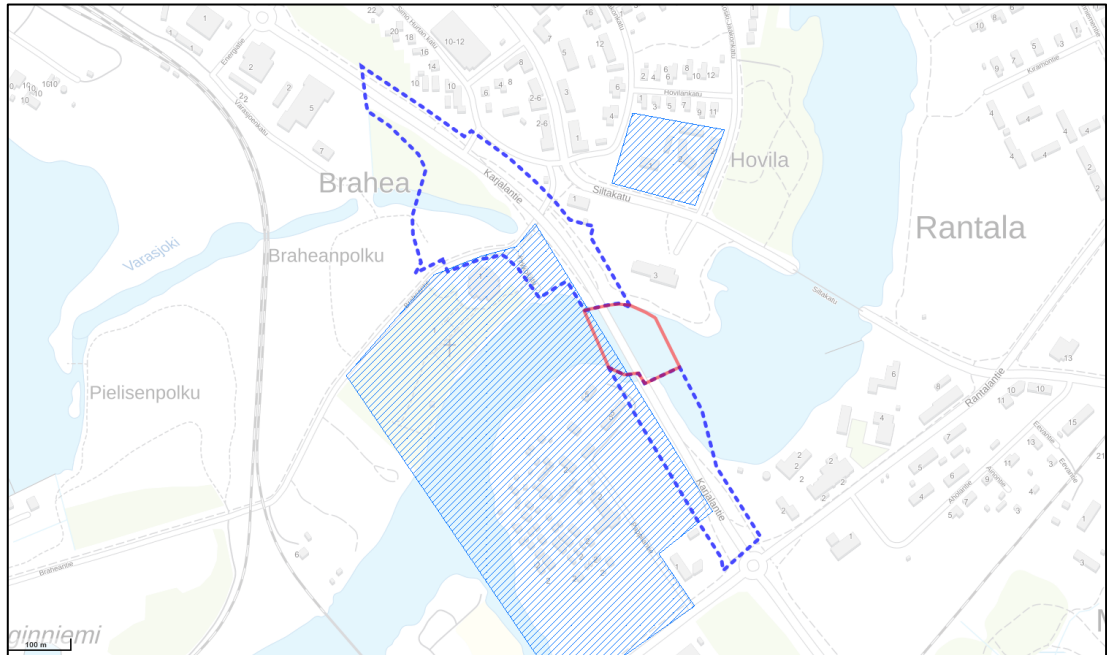
2.1.5 Kulttuuriperintö, maisema ja kaupunkikuva

Lieksan keskustaajaman osayleiskaavaa varten on tehty arkeologinen inventointi ja kulttuuriympäristöselvitys.

Kohteen länsipuolella sijaitsevat muinaisjäännös Kirkkosaari I sekä mahdollinen muinaisjäännös Brahean kaupungin paikka, jonka paikka ei ole tarkalleen tiedossa.

Lisäksi kohteen länsipuolella oleva Varasjoki on ollut aikanaan tärkeä kulkuväylä, joten sen pohjassa voi olla Brahean kaupungin aikaisia muinaisjäännöksiä.

Kaava-alueella on 1960-luvun puolivälissä valmistunut Lieksanjoen silta. Pielisen museo sekä Isopappilan ja Lieksan kirkon alue muodostavat Pielisen museon kulttuuriympäristön (RKY) suunnittelualueen länsipuolelle.



Kuva 6. RKY-alue Pielisen museo ja kulttuuriympäristö. Kartta: Maanmittauslaitos, Taustakarttasarja, 9/2023, Museoviraston RKY-alueet, 9/2023. Hyväksymisvaiheen lisäys punaisella.

2.1.6 Liikenne

Katuverkosto

Karjalantieltä (kt73) on katuyhteydet keskustaan. Etelään kirkon ja sataman suuntaan kuljetaan sillan alitse. Alikulun korkeusrajoituksen vuoksi kaikki kulkuneuvot eivät voi liikennöidä keskustasta satamaan ja kirkolle, minkä vuoksi kyseinen alikulkuyhteys tulee uusia.

Liikennemäärät

Kantatien 73 liikennemäärät on saatu Väyläviraston vuoden 2021 laskentatiedoista. Keskimääräiseksi vuorokausiliikenteeksi (KVL) on ilmoitettu 4104 ajoneuvoa. Huippu-tunnin liikennemääräksi on arvioitu 11 % tästä. Raskaan liikenteen osuus on 7,5 %.



Kuva 7. Esitetyissä liikennemäärissä yhdistyvät Väyläviraston Extranetistä saatu tieto, AFRY:n liikennelaskentatieto sekä Lieksan kaupungilta saadut arviot. Ilmakuva on Karjalantien (kt73) ja Siltakadun risteyksestä.

Raskaan liikenteen osuus on kasvanut Karjalantiellä (kt 73) merkittävästi 2000-luvulla ja on edelleen kasvamaan päin. Lähivuosina määrä lähentelee jo kymmentä prosenttia, sillä merkittävä määrä olemassa olevaa ja uutta tulevaa teollisuutta on sijoittunut kaupungin pohjoisosiin Kevätniemen ja Vehkakankaan alueille. Näiden kuljetusten pääsuunta on kohden etelää. Karjalantien (kt73) sillan kautta kulkee myös raskasta liikennettä läpiajona kohden Nurmesta ja Kuhmoa sekä Uimaharju-Joensuu suuntaan.

Kevyt liikenne

Keveyen liikenteen määriä ei ole mitattu. Kaikissa kaavaan liittyvissä vaihtoehtoisissa keveyen liikenteen olosuhteisiin ei esitetä muutoksia, jolloin määriä ei ole tarpeen mitata. Nykyisellä sillalla on korotetut keveyen liikenteen väylät molemmin puolin ajorataa. Väylät erkaantuvat ajoradasta kummallakin puolella jokea.

Vesiliikenne

Lieksanjoen sillan alitse pääsee kaikkina avovesiaikoina.

2.1.7 Palvelut ja työpaikat

Kaava-alueella ei ole palveluita tai työpaikkoja. Tärkeimmät kokonaisvaltaiset palvelut sijaitsevat Lieksan kaupungin keskustassa ja Mähkön puolella, kaikki alle kilometrin etäisyydellä suunnittelualueesta.

2.1.8 Tekninen huolto

Alue on teknisen huollon piirissä.

2.1.9 Ympäristöhäiriöt

Kaava-alueella ei ole ympäristöhäiriöitä tuottavaa toimintaa.

2.2 Suunnittelutilanne

2.2.1 Kaava-aluetta koskevat suunnitelmat, päätökset ja selvitykset

Valtakunnalliset alueidenkäyttötavoitteet (14.12.2017)

Valtakunnallisia alueidenkäyttötavoitteita ovat:

- toimivat yhdyskunnat ja kestävä liikkuminen
- tehokas liikennejärjestelmä
- terveellinen ja turvallinen elinympäristö
- elinvoimainen luonto- ja kulttuuriympäristö sekä luonnonvarat

Valtakunnalliset alueidenkäyttötavoitteet konkretisoituvat vain valtakunnallisesti merkittävässä asioissa.

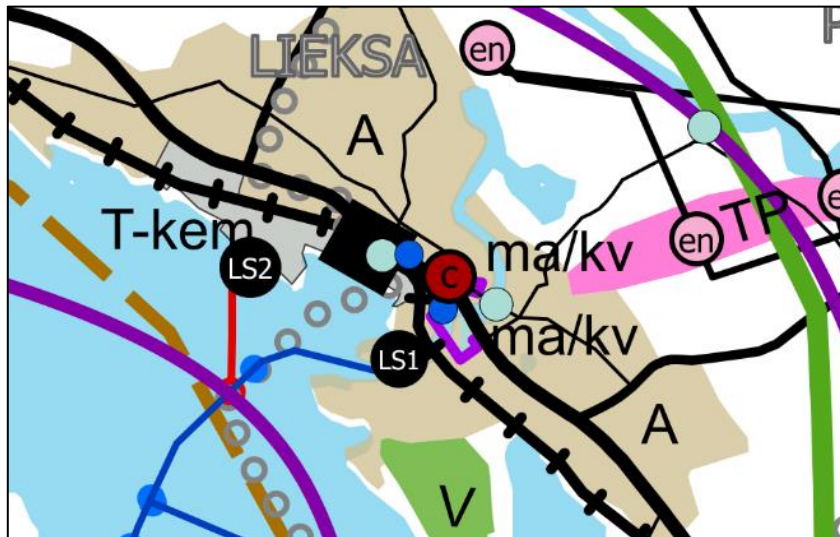
Valtakunnalliset alueidenkäyttötavoitteet on osaltaan huomioitu Lieksan keskustan alueella uudessa oikeusvaikutteisessa osayleiskaavassa ja maakuntakaavassa.

Maakuntakaava

Maakuntakaavan tehtävänä on ratkaista valtakunnallisia, maakunnallisia ja seudullisia alueidenkäytön kysymyksiä. Maakuntakaava on yleispiirteinen suunnitelma alueiden käytöstä ja yhdyskuntarakenteen periaatteista maakunnassa. Lisäksi siinä osoitetaan maakunnan kehittämisen kannalta tarpeellisia alueita.

Pohjois-Karjalan maakuntakaava 2040

Pohjois-Karjalan maakuntakaava 2040 on hyväksytty maakuntavaltuustossa 7.9.2020 ja se on saanut lainvoiman 8.7.2021. Maakuntakaava on kumonnut muut aiemmat maakuntakaavat paitsi Pohjois-Karjalan 3. vaihemaakuntakaavan, josta ovat voimassa ainoastaan tuulivoima-alueet.



Kuva 8. Ote maakuntakaavasta 2040.

Maakuntakaavassa suunnittelualueelle on osoitettu seuraavia aluevarauksia ja merkintöjä:

Taajamatoimintojen alue (ruskea A)

Aluevarausmerkinnällä osoitetaan taajamatoimintojen aluetta, jolla on yhdyskuntarakenteen kehittämisen kannalta vähintään seudullista merkitystä ja jonka suunnittelussa tulee ottaa huomioon ylikunnalliset aluetarpeet. Kohdemerkinnällä osoitetaan aluerakenteen kannalta tärkeää muuta taajamatoimintojen aluetta. Merkintään sisältyy mm.

yksityiskohtaista suunnittelua edellyttävät asumisen, palvelujen, merkittäviä ympäristöhäiriöitä aiheuttamattomien teollisuus- ja työpaikka-alueiden sekä muiden taajama-toimintojen sijoittumis- ja laajentumisalueet. Merkintä sisältää alle 5 hehtaarin kokoiset merkittävän rakennetun kulttuuriympäristön kohteet (ma/k). Merkintä sisältää myös taajaman sisäiset liikenneväylät, virkistysalueet ja -yhteydet, yhdyskuntateknisen huollon alueet, muut erityisalueet sekä paikalliset suojelualueet.

Suunnittelumääräys: Yksityiskohtaisemmassa suunnittelussa on otettava huomioon taajaman erityispiirteet ja edistää yhdyskuntarakenteen eheytymistä sekä keskustaluuden kehittämistä taajaman toiminnalliseksi ja taajamakuvaltaan selkeäksi kokonaisuudeksi. Suunnittelussa tulee kiinnittää huomiota taajamakuvaan ja taajaman sisäisen viherverkoston, arvokkaan kulttuuriympäristön ominaispiirteiden sekä luonnonympäristön ja rakennetun ympäristön kohteiden erityisarvojen säilyttämiseen. Laajennusalueiden suunnittelussa tulee ottaa huomioon taloudellisuus, palvelujen saavutettavuus kaikilla liikennemuodoilla ja kävelyn ja pyöräilyn sekä joukkoliikenteen toimintamahdollisuudet.

Liikenteen kehittämiskäytävä ('lk', violetti aluerajaus)

Liikenteen kehittämiskäytävä -merkinnällä osoitetaan kaksi kansainvälistä liikennekäytävää, jotka ovat Pohjois-Karjalan läpi kulkevat ja Joensuussa risteävät Kuutoskäytävä ja Ysikäytävä. Kuutoskäytävä on neljän eri kulkumuodon (tie-, raide-, vesi- ja lentoliikenne) liikennekäytävä. Kuutoskäytävän Joensuusta Etelä-Suomen suuntaan johtava osuus on samalla Pohjois-Karjalan vientiteollisuuden tärkein kuljetuskäytävä. Ysikäytävä on kahden eri kulkumuodon (tie- ja raideliikenne) kansallisesti merkittävä poikittainen liikennekäytävä Pohjois-Karjalan kautta Venäjälle.

Suunnittelumääräys: Käytävää kehitetään kansainvälisenä liikennekäytävänä, jonka maankäytön suunnittelussa tulee kiinnittää erityistä huomiota liikenteen sujuvuuteen ja turvallisuuteen, kansainvälisen liikenteen, logistiikan ja matkailun palveluihin sekä elinkeinoelämän toimintaedellytysten ja vähähiilisen liikenteen mahdollisuuksien edistämiseen.

Taajamaseudun kehittämisen kohdealue ('ts', vaalean ruskea katkoviivarajaus)

Merkinnällä osoitetaan seudullista merkitystä omaaviin taajamiin liittyvää lähialuetta, jolla on tarvetta maankäytön ohjaukseen taajamarakenteen ja haja-asutusalueen yhteensovittamisessa yhdyskuntarakenteen, liikennejärjestelmän, virkistys- ja vapaa-ajanverkoston sekä kulttuuriympäristöarvojen kannalta.

Suunnittelumääräys: Yksityiskohtaisemmassa suunnittelussa tulee edistää yhdyskuntarakenteen eheyttämistä ja ottaa huomioon taajaman laajentumis- ja kehittämistarpeet, virkistys- ja vapaa-ajanverkostojen jatkuvuus sekä maisemarakenteen ja kulttuuriympäristön erityispiirteet. Maaseutuelinkeinojen kannalta hyvät peltoalueet tulee turvata muulta rakentamiselta.

Matkailun ja virkistyksen kehittämisen kohdealue ('mv', vaalean vihreä aluerajaus)

Merkinnällä osoitetaan matkailun ja virkistyksen kannalta valtakunnallisesti ja osin kansainvälisesti merkittäviä kehitettäviä aluekokonaisuuksia.

Suunnittelumääräys: Yksityiskohtaisemmassa suunnittelussa alueita tulee kehittää maakunnan keskeisimpinä matkailun ja virkistyksen, vapaa-ajan, luonnon ja kulttuurin sekä tapahtumien vetovoima-alueina. Suunnittelussa tulee kiinnittää erityistä huomiota luontomatkailun, matkailuelinkeinojen, vapaa-ajantoimintojen ja muiden palvelujen kehittämisedellytyksiin. Suunnittelussa on lisäksi otettava huomioon alueiden ekologisesti, taloudellisesti ja sosiaalisesti hallittu kasvu.

Seutukeskus, kohdemerkintä ('c', punainen ympyrä)

Merkinnällä osoitetaan seutukeskusten keskustatoimintojen alueet, joihin sijoittuu asu-
misen ohella keskustahakuisia palvelu-, hallinto- ja muiden toimintojen alueita niihin
liittyvine liikenne- ja viheralueineen. Seutukeskukset toimivat myös maakunnan liiken-
nejärjestelmän seudullisina solmupisteinä. Merkinnän osoittamalle alueelle voidaan si-
joittaa seudullisesti merkittäviä vähittäiskaupan suuryksiköitä.

Suunnittelumääräys: Yksityiskohtaisemmassa suunnittelussa tulee kiinnittää huomiota
taajamakuvaan, kulttuuriympäristön ominaispiirteiden säilymiseen, keskusta-alueen
toimivuuteen ja liikennejärjestelyihin, joukkoliikenteen, kävelyn ja pyöräilyn toiminta-
mahdollisuuksiin ja keskustan liittymiseen muuhun taajamarakenteeseen.

Valtatie/kantatie ('vt'/'kt', musta viiva)

Alueella on voimassa MRL:n 33 §:n mukainen rakentamisrajoitus.

Suunnittelusuositus: Yksityiskohtaisemmassa suunnittelussa tulee haja-asutus ohjata
olevien rinnakkais- ja pääsysteiden varteen siten, ettei liittymätiheys kasva. Taajamien
ja kyläalueiden kohdalla tulee varautua kävely- ja pyöräilyolosuhteiden parantamiseen.
Uudisrakentamisessa tulee huomioida tieliikenteestä aiheutuva meluhaitta.

Siniset alueet tarkoittavat vesistöjä.

Maakuntakaavan 1. vaihekaava

Pohjois-Karjalan maakuntakaavan 1. vaihekaava on hyväksytty maakuntavaltuustossa
13.6.2022. Kaavan teemoina olivat turve, suot ja rakennettu kulttuuriympäristö. Kaa-
vassa ei ole osoitettu merkintöjä tai aluevarauksia tälle suunnittelualueelle.

Maakuntakaava 2040, Heinäveden osa-alue

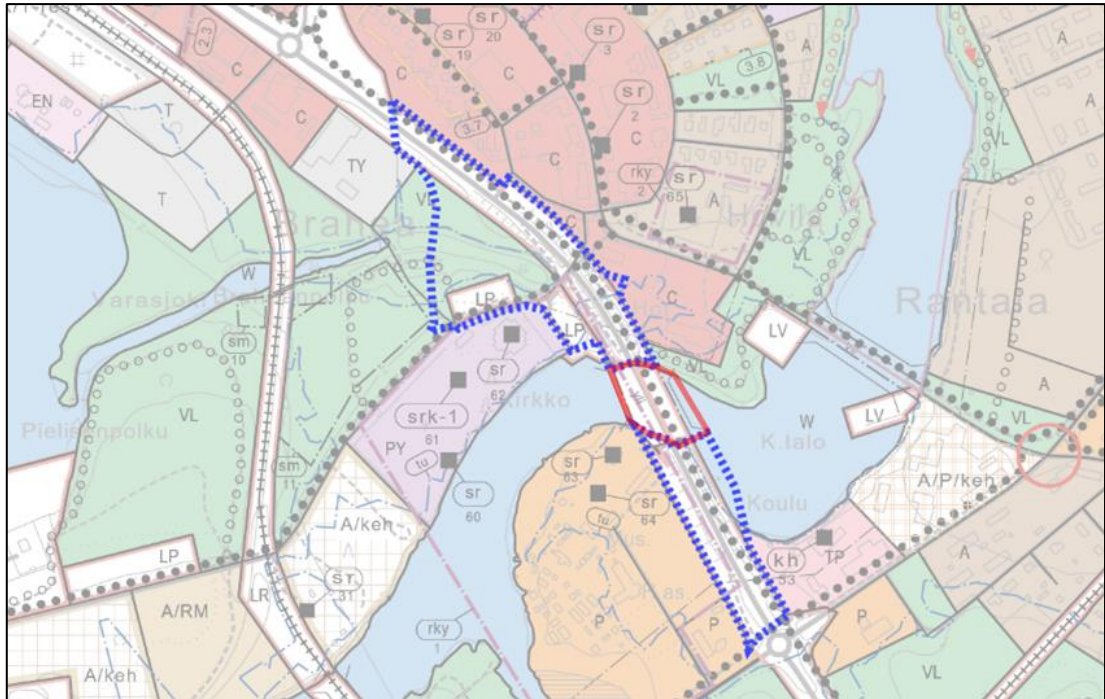
Heinäveden osa-aluemaakuntakaavan (ent. maakuntakaavan 2. vaihekaava, Heinäve-
den maankäyttökysymykset) kaavaehdotus on laadittu 28.8.2023 ja se on asetettu
MRL:n mukaisesti nähtäville 4.9. – 6.10.2023. Kaava ei kosketa Lieksan keskustaa.

Maakuntakaavan 2. vaihekaava

Pohjois-Karjalan maakuntahallitus päätti kokouksessaan 22.5.2023 käynnistää Poh-
jois-Karjalan maakuntakaava 2040, 2. vaiheen (energia ja maisemat) laatimisen ja hy-
väksyi osallistumis- ja arviointisuunnitelman lausunnoille ja nähtäville. Uuden vaihe-
maakuntakaavan laatiminen on tullut ajankohtaiseksi erityisesti vihreän siirtymän edis-
tämisen ja energiahuollon omavaraisuuden kasvattamisen johdosta. OAS:n luonnos
on ollut lausunnoilla ja nähtävillä 24.5. – 30.6.2023.

Yleiskaava
Lieksan keskustaajaman osayleiskaava

Lieksan keskustaajaman oikeusvaikutteisen osayleiskaavan on kaupunginvaltuusto
hyväksynyt 31.5.2021 § 44. Kaava on lainvoimainen.



Kuva 9. Ote Lieksan keskustaajaman osayleiskaavasta ja suunnittelualueen likimääräinen rajaus. Yleiskaavakarttaa on vaalennettu. Hyväksymisvaiheen lisäys punaisella.

Yleiskaavassa suunnittelualueelle on osoitettu pääasiassa seuraavia aluevarauksia ja merkintöjä:

- LT **Maantienalue.** Alue varataan yleiseksi tieksi tarkoitetuille liikenneväylille.
- LP **Yleinen pysäköintialue.** Alue varataan yleisen pysäköinnin tarpeisiin. Alueella ei saa leirytyä.
- VL **Lähivirkistysalue.** Alue varataan päivittäiseen ulkoiluun, virkistykseen ja luontokokemukseen. Alueen suunnittelussa on kiinnitettävä huomioitava luonnonympäristön säilymiseen laadukkaana. Alueelle voidaan sijoittaa virkistystoimintoja palvelevia rakennelmia. Lähivirkistysalueet ovat osa viherverkostoa.

Vähäisissä määrin suunnittelualueella sijaitsee myös seuraavia aluevarauksia:

- C **Keskustatoimintojen alue.** Alue varataan palveluille, hallinnolle, kaupalle, keskusta-asumiselle ja ympäristöhäiriötä aiheuttamattomaan työpaikka-toimintaan, yhdyskuntateknisen huollon alueisiin sekä liikenne- ja virkistysalueisiin. Alueen suunnittelussa on huomioitava julkisen tilan suunnitteluun, monipuolisen asumisen mahdollisuuksiin, esteettömyyteen sekä eri yhteyksien toimivuuteen ja turvallisuuteen. Alueelle saa sijoittaa seudullisesti merkittäviä, keskusta-alueille soveltuvia vähittäiskaupan suuryksiköitä.
- W **Vesialue.**
- TP **Työpaikka-alue.** Alue varataan monipuoliseksi työpaikka-alueeksi. Alueelle voidaan sijoittaa liike-, toimisto- ja palvelutyöpaikkoja, ympäristöhäiriötä aiheuttamatonta tuotantoa ja niihin liittyvää myymälätilaa sekä pieni-muotoista varastointia. Alueen suunnittelussa on huomioitava läheinen asutus ja/tai seututien läheisyys.

Kevyen liikenteen reitti. Musta palloviiva. Reitit on osoitettu yleiselle tielle (Karjalantie) sekä Kirkkokadulle.

Silta. Mustat hakaviivat ja tunnus 'yli'. Merkinnällä on osoitettu Lieksanjoen ylittävä silta.

Paikallisesti arvokas maisema-alue. Musta pistekatkoviiva ja tunnus 'ma'. Merkinnällä on osoitettu alueet, joilla on huomioon otettavia ja säilytettäviä arvoja. Alueiden suunnittelussa ja mahdollisessa rakentamisessa on huomioitava, että niiden erityispiirteiden laadukkuus ei merkittävästi heikenny. Osa-aluemerkintä kattaa lähes koko suunnittelualueen.

Tulva-alueen raja. Tumman sininen pistekatkoviiva ja tunnus 'tu'. Maankäytössä on huomioitava merkinnällä osoitettu kerran sadassa vuodessa toistuva tulva-alue. Osa-aluemerkinnällä on osoitettu Lieksanjoen rantakaistaletta sekä Varasjoen uomaa.

Muinaismuistolain (295/1963) rauhoittama kiinteä muinaisjäännös. Musta pistekatkoviiva ja tunnus 'sm'.

Kohteen/alueen kaivaminen, peittäminen, muuttaminen, vahingoittaminen ja muu siihen kajoaminen on kielletty. Aluetta ja sen lähiympäristöä koskevista suunnitelmista tulee pyytää museoviranomaisen lausunto.

Merkinnällä on osoitettu suunnittelualueeseen osittain kuuluva alue 11, Brahean kaupungin paikka (mahdollinen muinaisjäännös).

Valtakunnallisesti merkittävä rakennettu kulttuuriympäristö. Violetti pistekatkoviiva ja tunnus 'rky'.

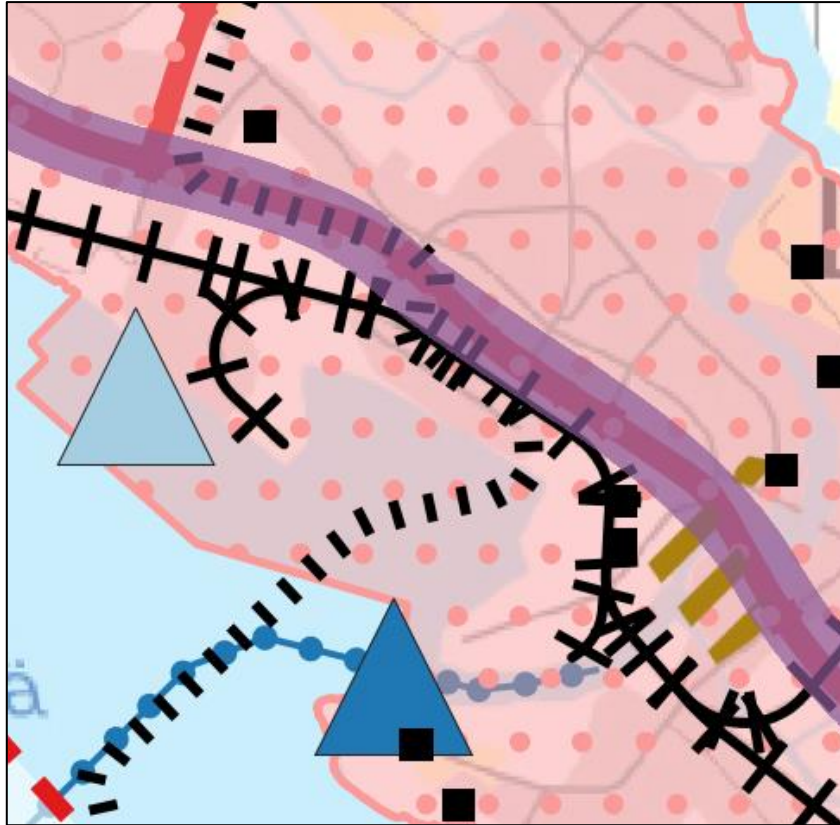
Merkinnällä on osoitettu Valtioneuvoston hyväksymä RKY-rajaus (RKY 2009). Aluetta koskevien suunnitelmien ja rakennustoimenpiteiden tulee olla kokonaisuuden säilymistä turvaavia ja edistäviä. Mahdollisen täydennysrakentamisen ja muiden muutosten on sopeuduttava kulttuuriympäristön ominaisluonteeseen ja erityispiirteisiin. Alueella ei saa tehdä toimenpiteitä, jotka vähentävät kulttuurimaiseman ja historian kannalta merkittävän aluekokonaisuuden arvoa.

Merkinnällä on osoitettu suunnittelualueeseen hieman kuuluva osa-alue 1, Pielisen museo ja kulttuuriympäristö.

Lieksa-Ruunaan strateginen yleiskaava 2040+

Lieksa–Ruunaa strategisen yleiskaava 2040+:n suunnittelualueena on Lieksan keskustaajaman ja Pankakosken asemakaavoitetun alueen ulkopuolelle jäävät suunnittelutarvealueet, Ruunaan retkeilyalue lähiympäristöineen ja niiden väliin jäävät alueet Ruunaantien lähiympäristössä sekä valtatie 73 lähiympäristössä.

Strategisessa yleiskaavassa tarkastellaan alue- ja yhdyskuntarakenteen teemoja laajoina kokonaisuuksina; kehityssuuntia, painopisteitä, verkostoja ja rajapintoja strategisella otteella. Maakuntakaava ohjaa edelleen yksityiskohtaisempaa suunnittelua strategisen yleiskaavan ja muiden yleiskaavojen ohella.



Kuva 10. Ote Lieksa-Ruuna strategisesta yleiskaavasta 2040+.

Yleiskaavassa alueelle kohdistuu seuraavat merkinnät:

Lieksan keskustataajaman osayleiskaava-alue ja asemakaava-alue (vaaleanpunainen pallorasterialue)

Yhdyskuntarakenteen tiivistämisen alue Lieksan keskustaajaman osayleiskaavan ohjaamalla tavalla. Alueella sijaitsevat keskeiset teollisuus- ja työpaikka-alueet sekä palvelut. Strategisella yleiskaavalla tuetaan elinkeinoelämän ja yhdyskuntarakenteen kehittymistä.

Kulttuurikäytävä (violetti paksu viiva)

Rakennetun kulttuuriympäristön ja aineettomien arvojen kulttuurikäytävä alueen voimavarana. Käytävän varrella sijaitsee merkittävä ja matkailullisesti kiinnostavia kohteita. Arvojen säilymiseen ja käytävän edustavuuteen tulee kiinnittää huomiota tarkemmassa suunnittelussa.

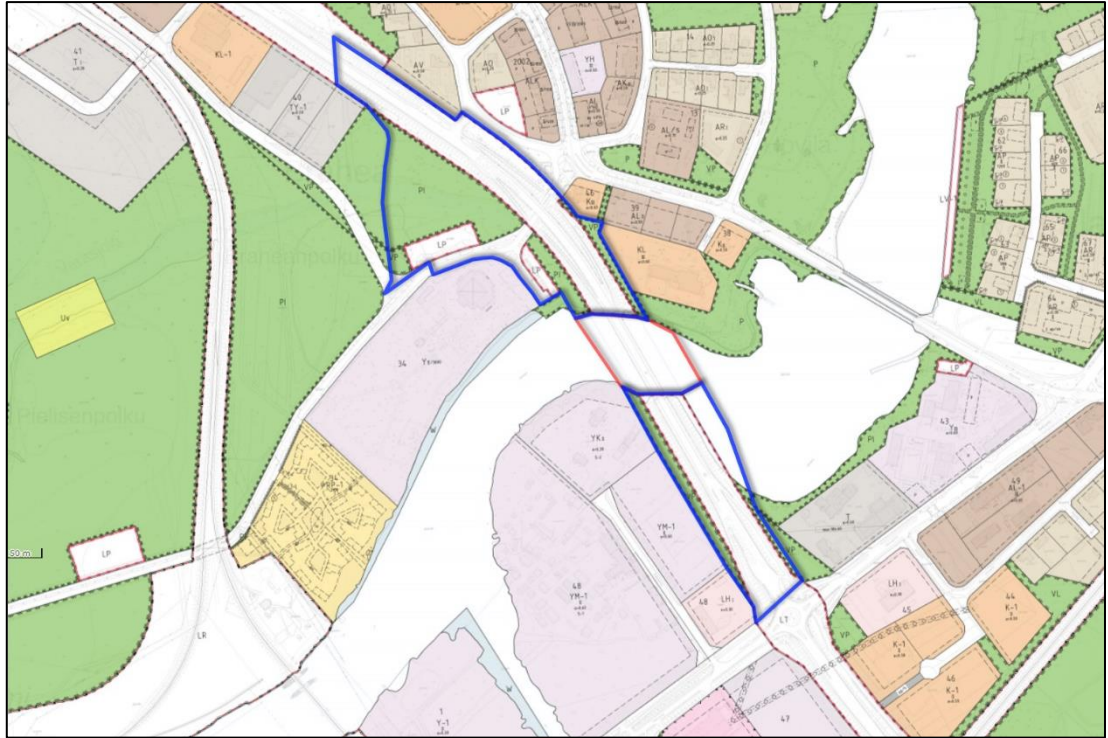
Seututie / kantatie (punainen viiva)

RKY-alue

Valtakunnallisesti merkittävä rakennettu kulttuuriympäristö (Pielisen museo ja kulttuuriympäristö).

Asemakaava

Asemakaavan muutosalueella on voimassa useita asemakaavoja eri vuosilta. Alueet ovat pääasiassa yleisen tien aluetta ja puistoa. Lisäksi on hieman katualuetta sekä yleistä pysäköintialuetta. Jokialuetta ei ole asemakaavoitettu. Ote ajantasaisesta kaavayhdistelmästä on esitetty seuraavassa kuvassa.



Kuva 11. Suunnittelualueen likimääräinen rajaus ajantasaisella kaavayhdistelmäkartalla. Hyväksymisvaiheen lisäys punaisella.

Rakennusjärjestys

Lieksan rakennusjärjestys on tullut voimaan 1.7.2018 (kaupunginvaltuuston päätös 28.5.2018 § 42).

Tonttikartta- ja rekisteri

Kaupunkialueella käytetään sitovaa tonttijakoa. Vanhemmissa kaavoissa voi olla edelleen voimassa ohjeellinen tonttijako.

Pohjakartta

Pohjakarttana käytetään Lieksan kaupungin numeerista pohjakarttaa. Asemakaava on tulostettu 1:2000 mittakaavaan.

Rakennuskiellot, muut rajoitukset

Suunnittelualueella ei ole rakennuskieltoja.

Muut selvitykset, suunnitelmat ja päätökset

Kt 73 parantaminen välillä Braheantie-Timitrantie, Lieksa (Afry Finland Oy, Esiselvitys 2021). Esiselvitysvaiheessa:

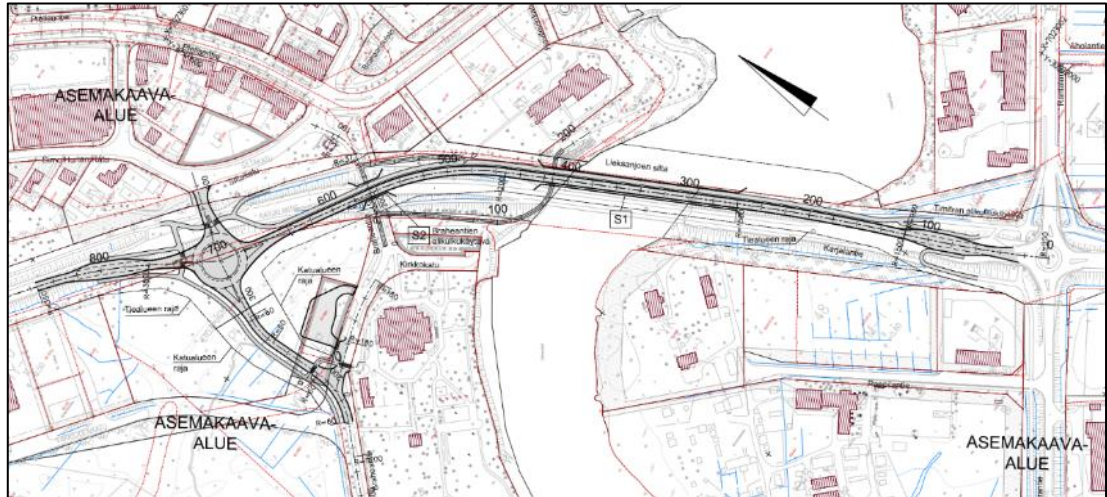
- Erillisiä linjausvaihtoehtoja tielle ja sillalle tehtiin kaikkiaan viisi. Nämä oli koostettu kolmelle eri vaihtoehtotarkastelukartalle.
- Vaihtoehtotarkastelukartoilla 1 ja 2 pyrittiin säilyttämään nykyinen Braheantien alkukäytävä. Kartalla 3 puolestaan tien geometrialinjaukset katsottiin siten, että myös nykyinen Braheantien alikulkukäytävä tehtäisiin uusiksi nykyisen viereen.
- Lopuksi tarkasteltiin vaihtoehtoa, jossa nykyinen Braheantien silta uusitaan lähes paikalleen. Kt73:n geometria pystyttäisiin tekemään parempana ja liikenne Siltakadun / Kt73:n liittymään voitaisiin toteuttaa työnaikaisella kiertoliittymällä. Kiertoliittymästä rakennettaisiin työnaikainen yhteys Braheantielle ja siitä edelleen takaisin

Kt73:lle. Näin siltatyömaa (vanhan sillan purku ja uuden rakentaminen) saataisiin eriytettyä liikenteestä.

Kt 73 Siltakadun liittymä, Lieksa, Liikenteellinen selvitys (Afrý Finland Oy, 2022).

Kt 73 parantaminen välillä Braheantie-Timitrantie, Lieksa, tieliikenteen melumallinnus (Afrý Finland Oy, 2.11.2022).

Kt73 välillä Braheantie-Timitrantie Tiesuunnitelma, suunnitelmakartta. Suunnitelmaa on työstetty kaavahankkeen aikana, ja ajankohtaista suunnittelutilannetta on hyödynnetty kaavasuunnittelussa. Ote viimeisimmästä julkisesti esitellystä versiosta on oheisessa kuvassa.



Kuva 12. Ote tiesuunnitelmakartasta 1:2000 (Afrý Finland Oy, Luonnos 22.11.2022). Ei mittakaavassa.

Lieksanjoen sillan tiesuunnitelman luontoselvitys (Afrý Finland Oy, 5.7.2023).

Lieksanjoen silta (kantatie 73), lepakkoselvitys (Ramboll, 18.7.2023).

Lieksan keskustaajaman osayleiskaavan liikenneselvitys (Sweco Infra and Rail Oy 9.12.2020).

Alueelle ei ole laadittu muita erillisselvityksiä. Kaava käsittää pääasiassa jo rakennettuja tai rakentamiseen tarkoitettuja alueita, jolloin lähtökohtaisesti lisäselvityksille ei ole tarvetta.

Sopimukset ja päätökset

Suomen valtio (Pohjois-Savon ELY-keskus / Väylävirasto) on todennut, että Lieksanjoen ylittävä maantiesilta tulee uusia. Uuden sillan rakentaminen edellyttää asemakaavan muuttamista.

3 ASEMAKAAVASUUNNITTELUN VAIHEET

3.1 Asemakaavan suunnittelun tarve

Kaavatyö on aloitettu Pohjois-Savon ELY-keskuksen ja Väyläviraston aloitteesta ja tarpeesta. Nykyinen Lieksanjoen silta on valmistunut vuonna 1965. ELY-keskus on todennut tutkimuksissaan, että nykyinen Lieksanjoen silta on heikkokuntoinen ja tilalle on turvallisuussyistä rakennettava uusi silta.

Silta on erittäin tärkeä sekä Lieksalle että kaupungin kauttakulkuliikenteen sujuvuudelle. Raskaan liikenteen osuus on kasvanut Karjalantiellä (kt 73) merkittävästi 2000-luvulla ja on edelleen kasvamaan päin.

Pohjois-Savon ELY-keskus on pyytänyt Lieksan kaupunkia aloittamaan asemakaava-
muutoksen Karjalantiellä Lieksanjoen sillan ympäristössä. Kaavamuutoksella ratkais-
taan uuden sillan paikka ja maantien muutokset vanhan sillan viereen. Myös liikenne-
ratkaisut Karjalantieltä keskustan ja sataman suuntiin tutkitaan tällä kaavamuutoksella.

3.2 Asemakaavaprosessi ja tehdyt päätökset

Kaavamuutoksesta on ilmoitettu ensi kerran Lieksan kaupungin kaavoituskatsauk-
sessa alkuvuodesta 2022 (Asemakaava nro 2, Kt 73 Lieksanjoen silta). Asemakaava-
muutoksen laatiminen on käynnistetty keväällä 2022.

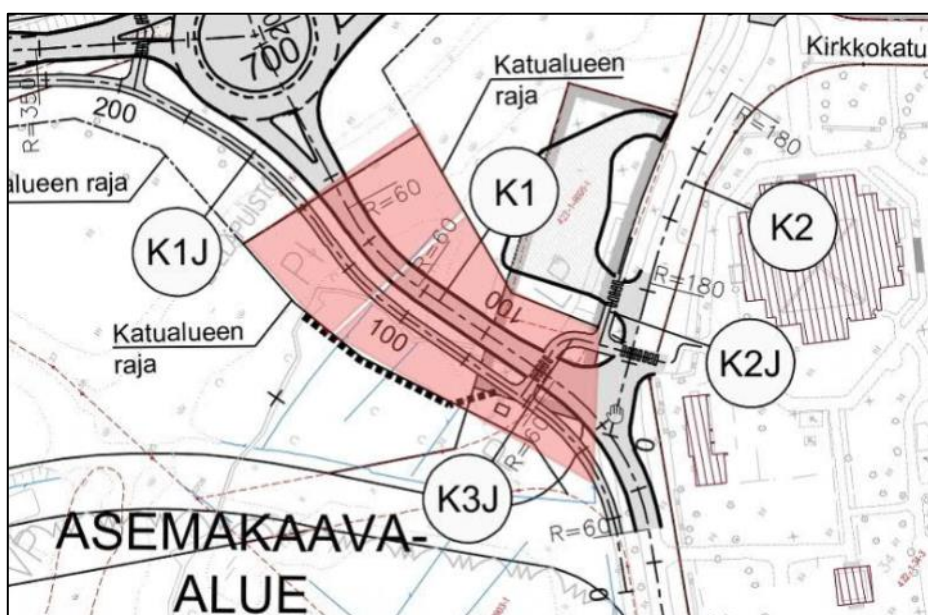
Asemakaavamuutoksesta ja -laajennuksesta sekä sen vireilletulosta ja nähtäville aset-
tamisesta on päätetty kaupunginhallituksessa 16.5.2022 § 173. Vireilletulosta on kuu-
lutettu 19.5.2022. Osallistumis- ja arviointisuunnitelma pidettiin nähtävillä 19.5.–
10.6.2022.

29.11.2022 järjestettiin ELY-keskuksen toimesta kaikille avoin yleisötilaisuus, jossa
esiteltiin tiesuunnitelmaluonnoksia. Lisäksi Lieksan kaupunki esitteli alustavaa kaava-
luonnosta.

Asemakaavaluonnos on valmistunut 19.1.2023. Samalla päivämäärällä on tarkistettu
myös OAS:aa. Kaavaluonnoksen nähtäville asettamisesta päätettiin kaupunginhallituk-
sessa 23.1.2023 § 39. Kaavaluonnos selostuksineen pidettiin nähtävillä 26.1.–
17.2.2023. Kaavaluonnoksesta pyydettiin lausunnot.

Kaavaluonnoksesta annettiin 11 lausuntoa. Mielenpitoita ei jätetty.

2.5.2023 järjestettiin viranomaisneuvottelu, johon osallistuivat Pohjois-Karjalan mu-
seon (alueellinen vastuumuseo), Pohjois-Karjalan ELY-keskuksen, kaupungin ja kaa-
vaa laativan konsultin edustajat. Neuvottelun tarkoituksena oli keskustella Pohjois-Kar-
jalan museon kaavaluonnoksesta antaman lausunnon sisällöstä, jossa edellytettiin ar-
keologisen inventoinnin laadintaa suunnittelualueelle. Neuvottelussa sovittiin, että sil-
tahankkeeseen liittyen on tehtävä joko asemakaavan yhteydessä inventointi tai sitten
rakentamisaikainen valvonta arkeologin toimesta. Lieksan kaupunki ja Pohjois-Sa-
von ELY-keskus voivat sopia kumpaan päädytään. Neuvottelussa sovittiin myös siitä,
mitä aluetta arkeologinen inventointi tai valvonta tulee koskea. Sovittu alue on esitetty
alla olevassa kuvassa.



Kuva 13. Arkeologisen inventoinnin / rakentamisen aikaisen valvonnan alue punaisella tiesuunnitelmakar-
talla (2.5.2023).

Neuvottelun jälkeen on päätetty, että arkeologia huomioidaan rakentamisaikaisena valvontana.

Kaava-alueen rajausta on muutettu luonnosvaiheen jälkeen syyskuussa 2023. Muutos perustuu tiesuunnittelun yhteydessä tarkentuneeseen toimenpidealueeseen ja katu-yhteyksien järjestämiseen. Kaavamuutosalueeseen on ollut tarpeen ottaa mukaan myös Kirkkokadun ja Braheantien osuudet kirkon kohdalta mm. katujen nimeämisen vuoksi. Liikenneväylien väliin jäävä nykyinen puistoalue on otettu mukaan kaavamuutosalueen tarkoituksenmukaisen rajauksen kannalta, mutta alue on syytä käsitellä myös mm. meluselvityksen näkökulmasta. Lisäksi on päätetty, että jokea ei oteta vesialueena mukaan kaava-alueeseen. Tästä johtuen on tarpeen paitsi muuttaa ja laajentaa asemakaavoitettua aluetta, myös kumota pieni alue voimassa olevasta asemakaavasta. Näistä johtuen kaavan nimi on muutettu muotoon ”asemakaavan muutos ja laajennus sekä osittainen kumoaminen, Lieksanjoen silta (kt73)”.

Asemakaavaehdotus on laadittu 19.10.2023. Kaavaehdotus asetettiin julkisesti nähtäville kaupunginhallituksen 23.10.2023 tekemän päätöksen (§ 333) mukaisesti. Kaavaehdotuksesta pyydettiin lausunnot. Osallisilla oli mahdollisuus jättää kaavasta muistutus sen nähtävilläoloaikana. Kaavaehdotus oli nähtävillä 26.10. – 24.11.2023.

Kaavaehdotuksesta annettiin yhdeksän lausuntoa. Muistutuksia ei jätetty. Vastineet saatuun palautteeseen on kaavaselostuksen liitteenä.

Kaavaehdotuksen nähtävillä olon jälkeen asemakaavaan on tehty seuraavat muutokset:

Muutos	Perustelu
Jokialue on palautettu kaava-alueeseen noudattaen suunnilleen kaavaluonnosvaiheen rajausta. Joki on osoitettu vesialueeksi (W) ja sillan kohta on merkitty osaluueena käyttäen tieoikeuden rajaviivoja, tunnus 'si'. Kaava-alueen laajentuminen aiheuttaa sen, että tällä asemakaavalla ei erikseen kumota aiempaa asemakaavan osaa.	Asemakaavan yleismääräykset sisältävät mm. sillan ulkonäköä koskevia määräyksiä, joten silta on syytä sisällyttää kokonaisuudessaan kaava-alueeseen, vaikka sillan rakentaminen ei sitä sinänsä edellytä. Muutos on varmistettu Kemijoki Oy:ltä, joka on vesialueen omistaja.
Luontoselvityksen mukainen viitasammakon lisääntymis- ja levähdysalue Varasjoessa on merkitty luo-1-merkinnällä. Merkintä kohdistuu LT-, EV- ja katualueille.	Lisäys on tehty Pohjois-Karjalan ELY-keskuksen lausunnon perusteella. Viitasammakko on luontodirektiivin liitteen IV (a) mukainen laji, ja sen elinympäristö on syytä osoittaa asemakaavassa, vaikka alueelle kohdistuisikin infran rakentamista. Muutos on varmistettu Pohjois-Savon ELY-keskuksetta, jonka hanke tien parantaminen on.
Siltakadun ja Braheantien liittymänuolet Karjalantielle käännetään LT-alueen puolelle. Lisäksi Kirkkokadun kaksi liittymänuolta poistetaan.	Teknisiä korjauksia. Liittymänuolet on tapana osoittaa LT-alueen puolella. Kirkkokatu alittaa maantien, eikä liity siihen.
Em. muutokset on huomioitu kaavaselostuksessa tarpeellisissa kohdissa. Kaava-alueen kasvaminen on huomioitu karttaotteissa, lisäys on esitetty poikkeavalla värillä.	

Tehdyt muutokset ja korjaukset ovat teknisluonteisia ja/tai muutokset on varmistettu osallisilta, joita ne koskevat. Sen vuoksi kaavaehdotusta ei ole tarpeen asettaa uudelleen nähtäville, vaan se viedään suoraan hyväksymiskäsittelyyn.

3.3 Osallistuminen ja osalliset

Maankäyttö- ja rakennuslain (132/1999) 62 §:ssä edellytetään, että alueen maanomistajilla ja niillä, joiden asumiseen, työntekoon tai muihin oloihin kaava saattaa merkittävästi vaikuttaa, on mahdollisuus osallistua kaavan valmisteluun, arvioida kaavan vaikutuksia ja lausua mielipiteensä asiasta. Osallisia kaavan valmistelussa ovat myös ne viranomaiset ja yhteisöt, joiden toimialaa suunnitelma koskee.

Tässä kaavatyössä keskeisiä osallisia ovat:

- Naapurit, kuntalaiset ja kunnassa maata omistavat
- Lähiympäristön asukkaat ja kiinteistönomistajat, sekä alueella ja lähiseudulla työskentelevät sekä muut kaupunkilaiset.
- Paikkakunnan ja seudun yrittäjät ja -toimijat.
- Pohjois-Karjalan maakuntaliitto
- Pohjois-Karjalan ELY-keskus
- Pohjois-Savon ELY-keskus
- Pohjois-Karjalan alueellinen vastuumuseo
- Väylävirasto
- Kemijoki Oy
- Lieksan kaupunkikeskusyhdistys ry
- Lieksan luonnonystävät ry.
- Lieksan kulttuuriperinnön tuki ry
- Pohjois-Karjalan pelastuslaitos
- Lieksan Yrittäjät ry
- Lieksan Naisyrittäjät ry

Sekä kaupungin asianomaiset tahot ja osakeyhtiöt:

- Elinvoimapalvelut (ympäristönsuojelu ja rakennusvalvonta)
- Hyvinvointipalvelut
- Kuntatekniikkaliikelaitos
- Vesihuoltoliikelaitos
- Lieksan Kehitys Oy LieKe
- Lieksan Kiinteistöt Oy

3.4 Asemakaavan tavoitteet

3.4.1 MRL:n sisältövaatimukset

Maankäyttö- ja rakennuslain 54 §:n mukaan asemakaavaa laadittaessa on huomioitava maakuntakaavan ja oikeusvaikutteisen yleiskaavan ohjausvaikutus. Suunnittelualueella on voimassa oikeusvaikutteinen yleiskaava.

3.4.2 Lähtökohta-aineiston asettamat tavoitteet

Kaupungin asettamat tavoitteet

Kaupungin tavoitteena on, että asemakaava mahdollistaa uuden sillan rakentamisen vanhan viereen siten, että liikennöinti joen ylitse on mahdollista sillan ja uuden tien rakentamisen aikana.

Taustaa:

- Kantatie 73 on ainoa eteläistä ja pohjoista kaupunginosia yhdistävä autoilun reitti.
- Julkiset palvelut sijoittuvat pääasiassa joen länsipuolelle.
- Kaupan palvelujen liikenteellinen saavutettavuus on yksi menestyvän kauppapaikan avaintekijöistä. Viime aikoina on alettu yhä enemmän kiinnittää huomiota autolla saavutettavuuden lisäksi myös hyvään saavutettavuuteen joukkoliikenteellä

sekä kävellen/pyöräillen. Tämä tukee kaupunkirakenteeseen liittyvien kauppapaikkojen menestymismahdollisuuksia.

- Saavutettavuus joukkoliikenteellä ja kävellen/pyöräillen on tulevaisuudessa entistä tärkeämpää pyrittäessä hillitsemään ilmastonmuutosta ja vähentämään liikennettä.
- Maankäytön kokonaisvaltaisella suunnittelulla voidaan turvata ilmastonmuutoksen kannalta tehokas, toiminnallisesti monipuolinen ja rakenteellisesti eheä yhdyskuntarakenne (Pohjois-Karjalan maakuntaliitto 2011).
- Lieksan keskusta toimii vaikutusalueensa vetovoimaisena kaupan keskuksena. Tavoitteena voidaan pitää, että valtaosa päivittäistavarakaupan ja erikoiskaupan palveluista sijoittuu tulevaisuudessakin Lieksan keskusta-alueelle. Tämä tarkoittaa edellytysten luomista toimivalle kilpailulle ja vaihtoehtoisten kaupan sijaintipaikkojen turvaamista myös pitkällä aikajänteellä.
- Kaupan palveluverkkoa rakennetaan vaikutusalueen asukkaiden, loma-asukkaiden ja matkailijoiden ostovoiman kehitykseen perustuen.
- Uuden liiketilan tarve vuoteen 2030 mennessä on Lieksassa noin 19 000 k-m², mikäli kaikki liiketilatarve on uusperustantaa.
- Lieksan keskusta sijoittuvat palvelut ovat melko hyvin saavutettavissa henkilöautolla ja joukkoliikenteellä, sekä lisäksi myös lähialueelta kevyellä liikenteellä.
- Toimenpiteisiin kuuluu mm. kulkuyhteyksien monipuolistaminen kaavoituksen keinoin.
- Palveluverkon tulisi vahvistaa kaupallista vetovoimaa ja samalla turvata myös muiden lähipalvelujen toiminta- ja kehitysedellytykset.
- Tavoitteena voidaan pitää tasapainoisen ja kestäväen palveluverkon kehittämistä.
- Monipuolinen ja hyvin saavutettavissa oleva palveluverkko mahdollistaa Lieksan keskusta-alueen kehittämisen vähittäiskaupan ja muiden palvelujen kestäväenä sijaintipaikkana.

Perusteluja kaavamuutokselle kaupungin näkökulmasta ovat mm.:

- Lieksanjoen silta sijaitsee Itä-Suomen liikenteen kannalta strategisesti tärkeässä paikassa Karjalantiellä. Sillan on todettu olevan heikkokuntoinen, eikä sillan mahdollisesti rikkoutuessa kohtuullista korvaavaa reittiä ole tarjolla.
- Tavoitteena on mahdollistaa sillan uudisrakentamisen kautta lähiajan ja pitkän tähtäimen Lieksan kaupungin varojen kohtuullinen, järkevä ja taloudellinen käyttö.
- Tavoitteena on turvata ja edistää Lieksan keskusta-alueen huoltovarmuutta sekä palo- ja pelastustoimen toimintavarmuutta.
- Kaavamuutoksen perusteella hyväksyttävässä tiesuunnitelmassa on kyse merkittävästä alueen yleisestä edusta ja liikenneturvallisuuden parantamisesta. Lieksanjoen ylittävä liikenteen hyvä katkoton sujuminen on Lieksan kaupungille, sen asukkaille, työvoimalle ja elinvoimalle sekä turvallisuudelle erittäin tärkeä strateginen tekijä. Myös kauttakulkuliikenteen sujuvuudella on erittäin suuri merkitys.

Kaavahanke on kaupunginvaltuuston 20.6.2022 hyväksymän Lieksan kaupungin strategian 2030 mukainen.

Asemakaavalla ratkaistaan kantatien sillan uusi sijainti ja tiealueen muutokset vanhan sillan viereen.

Suunnittelutilanteesta johdetut tavoitteet

Asemakaavan tavoitteet ovat maakuntakaavan mukaiset.

Kaavan laadintaa ohjaa pääasiassa uusi Lieksan keskustaajaman oikeusvaikutteinen osayleiskaava (KV 31.5.2021 § 44). Yleiskaavassa Lieksanjoen ylittäväksi sillan sijainniksi on osoitettu nykyisen sillan kohta. Muita kantatien sillan lisäksi osoitettuja autoliikenteelle osoitettuja sillan sijainteja ei ole osoitettu. Asemakaavan tavoitteet ovat

osayleiskaavan mukaiset. Asemakaavassa tulee huomioida soveltuvien osien yleiskaavassa osoitettu paikallisesti arvokas maisema-alue (ma), tulva-alue (tu) sekä kiinteä muinaisjäännös (sm).

Voimassa oleva asemakaavatilanne huomioidaan siten, että kaavamuutosalue liittyy johdonmukaisesti ympäröivään asemakaavaan.

Kaavasuunnittelussa huomioidaan laadittavat tiesuunnitelmat.

Keskustajaaman osayleiskaavan liikenneselvityksessä todetaan mm.:

- Lieksaa koskevat Pielisen Karjalan viisaan liikkumisen suunnitelmassa (ELY-keskus, 2016) on esitetty tärkeitä ajoneuvoliikenteen verkoston parannustoimenpiteitä.
- Suositeltavina kehittämistoimina luetellaan mm. jalankulun ja pyöräilyn järjestelyiden ja väylästäön laadun tarkastaminen alueellisena kokonaisuutena huomioiden siltajärjestelyt.

Alueen oloista ja ominaisuuksista johdetut tavoitteet

Karjalantien lounaispuolelle molemmin puolin jokea kaava-alueeseen kuuluu RKY-alue (Pielisen museo ja kulttuuriympäristö), joka on huomioitava asemakaavassa.

Alueella ei ole laadittu tarkkaa arkeologista inventointia. Mahdollinen arkeologinen kulttuuriperintö tulee kuitenkin huomioida. Viranomaisneuvottelussa luonnosvaiheen jälkeen on sovittu, että inventoinnin sijasta asia voidaan varmistaa tien rakentamisen aikaisella valvonnalla. Tämä tulee huomioida vähintäänkin kaavaselostuksen kohdassa Asemakaavan toteutus.

Luontoselvityksessä todettiin, että Varasjoen kosteikko on viitasammakoiden lisääntymis- ja levähdyspaikka, jonka hävittäminen ja heikentäminen on kielletty luonnonsuojelulailla. Varasjoen arvot tulee huomioida asemakaavassa. Luontoselvityksen mukaan ”ELY-keskus voi myöntää luvan poiketa kiellosta luonnonsuojelulaissa (laki 9/2023 83 §) mainituilla perusteilla. Varasjoen osalta on tarpeen selvittää ELY-keskuksesta, onko poikkeuslupa tarpeen hankkeessa. Rakentaminen tulee suunnitella ja toteuttaa niin, että haitat ovat mahdollisimman pieniä eikä viitasammakon lisääntymis- ja levähdyspaikkoja hävitetä eikä heikennetä. Rakentamisesta johtuvia haittoja voidaan lieventää ajoittamalla rakentaminen kevät- ja kesäkauden ulkopuolelle. Varasjoki on lähes umpeenkasvanut, joten osittainen ruoppaus ja avoveden lisääntyminen voisivat olla hyväksi viitasammakolle ja muulle lajistolle”.

Tiehankkeen yhteydessä laaditun meluselvityksen perusteella Karjalantien ja uuden Braheantien liittymän kaakkoispuolelle jäävän Varasjoen alueella melutaso ylittää virkistysalueille asetetun päivääjän ohjearvon 55 dB, joten aluetta ei tule osoittaa puistotai lähivirkistysalueeksi.

3.4.3 Prosessin aikana syntyneet tavoitteet, tavoitteiden tarkentuminen

Osallisten tavoitteet

Kaavaluonnoksesta saadussa palautteessa kiinnitettiin huomiota mm. luontoselvityksen puutteellisuuteen viitasammakon, korentojen ja lepakoiden osalta, maiseman ja rakennetun kulttuuriympäristön arvojen huomioimiseen, tiesuunnitelman puuttumiseen selostuksesta ja tiealueiden / liittymien esitystapaan sekä termistöön, arkeologisen inventoinnin laatimiseen, vesihuoltolinjojen huomioimiseen, ajoyhteyden säilymiseen myös sillan rakentamisen aikana ja meluarvoihin. Palautteeseen on laadittu vastineet, jotka ovat kaavaselostuksen liitteenä.

Kaavaehdotuksesta saadussa palautteessa kiinnitettiin huomiota suunnittelualueen rajauksen muutokseen, jonka vuoksi uusi silta sijoittuisi kaava-alueen ulkopuolelle. Viitasammakon lisääntymis- ja levähdyspaikan osoittaminen asemakaavassa nähtiin tarpeelliseksi. Lisäksi esitettiin teknisiä korjauksia. Muutokset on huomioitu asemakaavassa. Palautteeseen on laadittu vastineet, jotka ovat kaavaselostuksen liitteinä.

4 ASEMAKAAVARATKAISUN KUVAUS

Asemakaava perustuu luvussa 2 esitettyihin alueen ominaisuuksiin ja luvussa 3 esitettyihin tavoitteisiin. Kaavaratkaisulla mahdollistetaan Lieksanjoen sillan (kt73) uudisrakentaminen.

4.1 Kaavan rakenne

Kaavassa osoitetaan Karjalantien muuttuva linjaus maantien alueena, joka päättyy joen molemmin puolin Lieksanjoen rantaan. Maantiehen rajautuvia alueita osoitetaan suojaviheralueiksi. Kaavassa osoitetaan myös katualueita, joista uutena Braheantien liittyminen Karjalantiehen. Lisäksi osoitetaan kaksi yleistä pysäköintialuetta. Kaavamääräyksissä sallitaan Lieksanjoen sillan purkamisen ja edellytetään uuden sillan rakentamista ennen vanhan sillan purkamista.

Lieksanjoen osuus on osoitettu vesialueeksi.

4.2 Aluevaraukset

Aluevaraus	Pinta-ala hehtaaria, vanha	Pinta-ala hehtaaria, uusi	Rakennusoikeus kerrosneliometriä, vanha	Rakennusoikeus kerrosneliometriä, uusi
VP, PI ja P puistot	1,8244	-	-	-
LT yleinen tie / maantie	3,6012	3,7161	-	-
LP yleinen pysäköin- tialue	0,3512	0,4947	-	-
EV suojaviheralue	-	1,5070	-	-
W vesialue	-	0,8086	-	-
katualue	0,3240	0,6227	-	-
yhteensä	6,1008	7,1491	0	0

Asemakaavoitettu alue laajenee tällä kaavalla 1,0423 hehtaarilla.

4.2.1 Korttelialueet ja niiden mitoitus

Kaava-alue ei sisällä korttelialueita.

4.2.2 Muut alueet

LT Maantien alue

Karjalantien maanpäälliset osat on osoitettu maantien alueiksi. Aluerajaus perustuu tiehankkeessa laadittuihin suunnitelmiin.

LP Yleinen pysäköintialue

Yleisiä pysäköintialueita on osoitettu kaksi, molemmat joen länsirannalla kirkon läheisyydessä. Näistä pohjoisempi pienenee liikennejärjestelyjen vuoksi.

EV Suojaviheralue

Suojaviheralueita on neljä. Ne toimivat maantien reuna-alueiden viheralueina, joita ei voi melutasojen vuoksi osoittaa virkistysalueiksi. Yhden suojaviheralueen kautta on osoitettu kevyen liikenteen yhteys.

W Vesialueet

Lieksanjoen osuus on osoitettu vesialueeksi. Vesialueelle on osoitettu varaus uudelle sillalle (si).

Katualueet

Katualueita on neljä, joista kolme toteavat nykyisiä katuja (Siltakatu ja Kirkkokadun kaksi osuutta). Braheantien linjaus muuttuu kirkon vieressä, ja sille on osoitettu uusi, Karjalantiehen liittyvä katuyhteys. Yhteys parantaa mm. sataman saavutettavuutta.

4.3 Kaavan vaikutukset
4.3.1 Vaikutukset suunnittelutilanteeseen
Pohjois-Karjalan maakuntakaava 2040

Maakuntakaavassa suunnittelualue on valtatie/kantatie (vt/kt). Alueella on voimassa MRL 33 §:n mukainen rakentamisrajoitus.

Suunnittelusuositus: Yksityiskohtaisemmassa suunnittelussa tulee haja-asutus ohjata olevien rinnakkais- ja pääsysteiden varteen siten, ettei liittymätiheys kasva. Taajamien ja kyläalueiden kohdalla tulee varautua kävely- ja pyöräilyolosuhteiden parantamiseen. Uudisrakentamisessa tulee huomioida tieliikenteestä aiheutuva meluhaitta. Kaavaratkaisu on maakuntakaavan mukainen.

Lieksa-Ruunaa strateginen yleiskaava 2040+

Yleiskaavassa suunnittelualue on seututie/kantatie. Kaavaratkaisu on yleiskaavan mukainen.

Lieksan keskustaajaman osayleiskaava

Osayleiskaavassa alue on pääosin maantienaluetta, jonka alueelle on osoitettu kevyen liikenteen reitti sekä katu- ja viheralueita. Kaavaratkaisu on osayleiskaavan mukainen.

Kaupungin strategiat

Kaavalla tuetaan merkittävästi ja suoraan Lieksan kaupungin strategian 2030 mukaisia tavoitteita.

4.3.2 Vaikutukset yhdyskuntarakenteeseen

Asemakaava koskee pääasiassa olemassa olevia kaava-alueita, katuja ja toimintoja. Varsinainen yhdyskuntarakenne ei muutu.

Kaavalla on kuitenkin laajempia myönteisiä yhdyskunnan ja aluerakenteen eheyttäviä vaikutuksia. Kaavalla mahdollistetaan uuden kaikille ajoneuvoille ja kevyelle liikenteelle soveltuvan sillan rakentaminen.

Katurakenne paranee huomattavasti uuden yhteyden myötä satamaan ja kirkolle. Uusi kiertoliittymä sujuvoittaa liikennettä Karjalantiellä (kt73) molempiin suuntiin ja keskustan sekä sataman ja kirkon suuntaan. Uusi kiertoliittymä mahdollistaa raskaanliikenteen satamaan ja kirkon suuntaan.

4.3.3 Vaikutukset rakennettuun ympäristöön, maisemaan, kaupunkikuvaan ja kulttuuriperintöön

Alueen katuverkosto ja sillan alue on jo rakennettua ympäristöä. Merkittävin kaupunkikuvallinen ja kulttuurihistoriallinen kohde on suunnittelualueen vieressä sijaitseva valtakunnallisesti merkittävä rakennettu kulttuuriympäristö (RKY, Pielisen museo ja kulttuuriympäristö). Sillan ja siltapenkereiden siirtymisen jälkeen näkymä kulttuurimaisemaan paranee. Kaavassa osoitettu rky-osa-aluemerkintä huomioi kulttuuriympäristön arvoja, jonka osalta kaavamuutoksella on myönteisiä vaikutuksia. Osa-aluevarauksella on RKY-alueen säilymistä ja tiedostettavuutta parantavia vaikutuksia, myös tulevissa asemakaavahankkeissa.

Uutta siltaa koskien asemakaavassa on annettu myös kulttuuriympäristöä huomioivia yleismääräyksiä.

Braheantien uusi, Karjalantiehen liittyvä osuus kulkee Varasjoen umpeenkasvaneen uoman ylitse. On mahdollista, että uoman alueella on muinaisjäännöksiä. Tämä on huomioitu asemakaavan yleismääräyksissä siten, että kadun/tien rakentamisen yhteydessä tulee tehdä arkeologista valvontaa mahdollisten löydösten varmistamiseksi.

4.3.4 Vaikutukset luontoon ja luonnonympäristöön

Joki on sillan kohdalla ruopattua ja rakennettua ympäristöä. Jokirannoilla on jo rakennetut Karjalantien (kt73) penkereet ja sillalla on keskituet joessa. Uusi silta hyödyntää olemassa olevaa sijaintia ja maankäytön ratkaisuja. Joen virtausten ei oleteta muuttuvan nykyisestä.

Kesällä 2023 tarkistetussa luontoselvityksessä todettiin Varasjoen alueella esiintyvän viitasammakoita. Braheantien uusi, Karjalantiehen liittyvä osuus kulkee Varasjoen ylitse. Rakennustyöt voivat vaikuttaa merkittävästi elinympäristöön. Vaikutuksia voidaan lieventää ajoittamalla rakentaminen kevät- ja kesäkauden loppupuolelle. Toisaalta rakennustöiden yhteydessä tehtävä joen osittainen ruoppaaminen ja avoveden lisääntyminen voi parantaa viitasammakon elinolosuhteita. Viitasammakon levähdys- ja lisääntymispaikka on huomioitu kaavassa luo-1-merkinnällä, mikä parantaa elinympäristön näkyvyyttä muun suunnittelun yhteydessä ja siten sen huomioimista.

4.3.5 Vaikutukset työllisyyteen, talouteen, yritystoimintaan ja palveluihin

Vanhan huonokuntoisen sillan purkaminen ja uuden sillan rakentaminen turvaa nykyisten ja uusien yritysten tavara- ja työmatkaliikenteen. Tällä on suora vaikutus mm. yritysten toimintaedellytyksien jatkumiseen joen molemmilla puolilla. Suuri osa yrityksistä, jotka ovat täysin riippuvaisia toimivista liikenneyhteyksistä, sijaitsevat joen länsipuolella. Näiden yritysten tavaraliikenne suuntautuu suureksi osaksi etelään, Joensuun suuntaan ja takaisin. Tavaraliikenteen läpikulkuliikennettä mm. puukuljetuksia on molempiin suuntiin. Kaikilla edellä mainituilla seikoilla on suora vaikutus myös työllisyyteen, talouteen ja palveluihin.

4.3.6 Vaikutukset liikenteeseen

Kaavalla mahdollistetaan uuden kaikille ajoneuvoille ja kevyelle liikenteelle soveltuvan sillan rakentaminen. Liikenneyhteydet varsinkin sataman suuntaan paranevat merkittävästi uuden kiertoliittymän myötä. Varsinaiset kaavalliset vaikutukset eivät oleellisesti muutu voimassa olevasta kaavasta.

Uuden sillan suunnitelmissa kevyen liikenteen väylä on osoitettu vain sillan pohjoispuolelle. Nykytilanteeseen verrattuna muutos on hieman kielteinen. Yhteydet Karjalantien eteläpuolelle on kuitenkin järjestetty lähimpien liittymien yhteydessä, joten vaihtokutukset jäävät vähäisiksi. Kevyen liikenteen yhteydet paranevat siltä osin, että joen länsipuolelle on osoitettu uusi väylä sillan alitse. Väylä yhdistää kirkon alueen Silta-
puistoon.

4.3.7 Vaikutukset sosiaalisiin oloihin, ihmisten elinoloihin ja turvallisuuteen

Kaavalla ei ole suoria vaikutuksia alueen sosiaalisiin oloihin. Asemakaavamuutos vaikuttaa välillisesti ihmisten turvallisuuteen myönteisesti, koska asemakaavamuutos mahdollistaa huonokuntoisen sillan uusimisen.

4.3.8 Muut merkittävät vaikutukset

Oikeusvaikutukset

Kaava laaditaan oikeusvaikutteisena. Kaavan saatua lainvoiman viher-, liikenne- ja katualueet muodostetaan lohkomalla yleisiksi alueiksi. Lieksanjoen sillan alueella tehdään maantietoimitus.

4.4 Nimistö

Asemakaavassa ei ole osoitettu uutta nimistöä, mutta katu- ja tiejärjestelyjen muuttuessa lounaasta tuleva Braheantie kääntyy suunnilleen kirkon kohdalla pohjoiseen liittyen Karjalantiehen suoraan. Braheantien vanha, Karjalantien alitse Kirkkokadulle johtava osuus liittyy T-liittymällä uudelle Braheantielle, ja em. osuuden nimi on muutettu Kirkkokaduksi. Näin ollen Kirkkokatu jatkuu yhtenäisenä Karjalantien koillispuolelta Siltakadulta tien alitse Braheantielle asti.

5 ASEMAKAAVAN TOTEUTUS

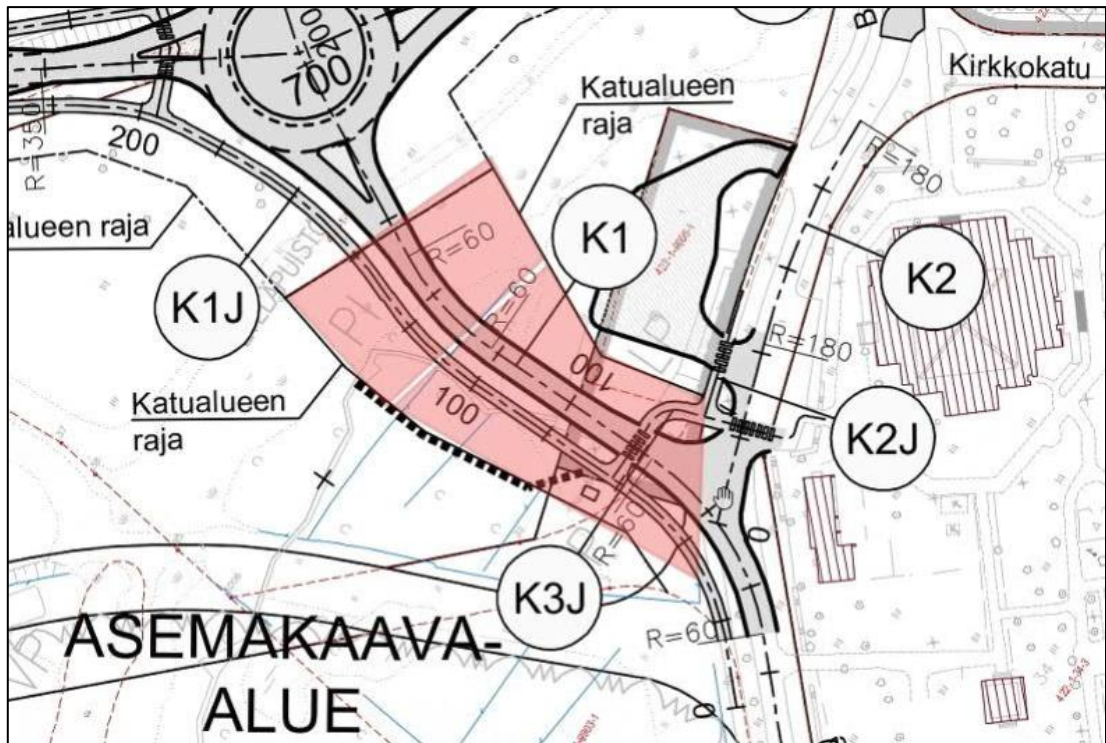
5.1 Toteutusta ohjaavat ja havainnollistavat suunnitelmat

Asemakaava toteutuu tiesuunnitelmien kautta, jotka vaativat omat hyväksymisprosessinsa. Sen vuoksi kaavan tueksi ei ole laadittu ohjaavia tai havainnollistavia suunnitelmia.

5.2 Toteuttaminen ja ajoitus

Tiesuunnitelmien hyväksyminen on mahdollista asemakaavan hyväksymisen jälkeen. Tien rakentaminen voidaan aloittaa asemakaavan saatua lainvoiman.

Mahdollisen arkeologisen kulttuuriperinnön löydösten varmistamiseksi tulee tien/kadun rakentamisen aikana tehdä valvonta. Valvonta tulee suorittaa arkeologin toimesta vähintään oheisessa kuvassa osoitetulla punaisella alueella.



Kuva 14. Rakentamisen aikaisen valvonnan alue punaisella tiesuunnitelmakartalla (2.5.2023).

5.3 Toteutuksen seuranta

Kaupunki seuraa toteutusta rakennus- ja muiden lupaprosessien kautta. Asemakaavan yleismääräyksen mukaan siltasuunnitelmista tulee pyytää museoviranomaisen lausunto.

Asemakaavan seurantalomake

Asemakaavan perustiedot ja yhteenveto

Kunta	422 Lieksa	Täyttämispvm	30.11.2023
Kaavan nimi	Asemakaavan muutos ja laajennus Lieksanjoen silta (kt73)		
Hyväksymispvm		Ehdotuspvm	26.10.2023
Hyväksyjä		Vireilletulosta ilm. pvm	19.05.2022
Hyväksymispykälä		Kunnan kaavatunnus	945
Generoitu kaavatunnus			
Kaava-alueen pinta-ala [ha]	7,1491	Uusi asemakaavan pinta-ala [ha]	1,0423
Maanalaisen tilojen pinta-ala [ha]		Asemakaavan muutoksen pinta-ala [ha]	6,1008

Ranta-asemakaava	Rantaviivan pituus [km]	
Rakennuspaikat [lkm]	Omarantaiset	Ei-omarantaiset
Lomarakennuspaikat [lkm]	Omarantaiset	Ei-omarantaiset

Aluevaraukset	Pinta-ala [ha]	Pinta-ala [%]	Kerrosala [k-m ²]	Tehokkuus [e]	Pinta-alan muut. [ha +/-]	Kerrosalan muut. [k-m ² +/-]
Yhteensä	7,1491	100,0	0		1,0483	0
A yhteensä						
P yhteensä						
Y yhteensä						
C yhteensä						
K yhteensä						
T yhteensä						
V yhteensä	0,0000		0		-1,8244	0
R yhteensä						
L yhteensä	4,8335	67,6	0		0,5571	0
E yhteensä	1,5070	21,1	0		1,5070	0
S yhteensä						
M yhteensä						
W yhteensä	0,8086	11,3			0,8086	

Maanalaiset tilat	Pinta-ala [ha]	Pinta-ala [%]	Kerrosala [k-m ²]	Pinta-alan muut. [ha +/-]	Kerrosalan muut. [k-m ² +/-]
Yhteensä					

Rakennussuojelu	Suojellut rakennukset		Suojeltujen rakennusten muutos	
	[lkm]	[k-m ²]	[lkm +/-]	[k-m ² +/-]
Yhteensä				

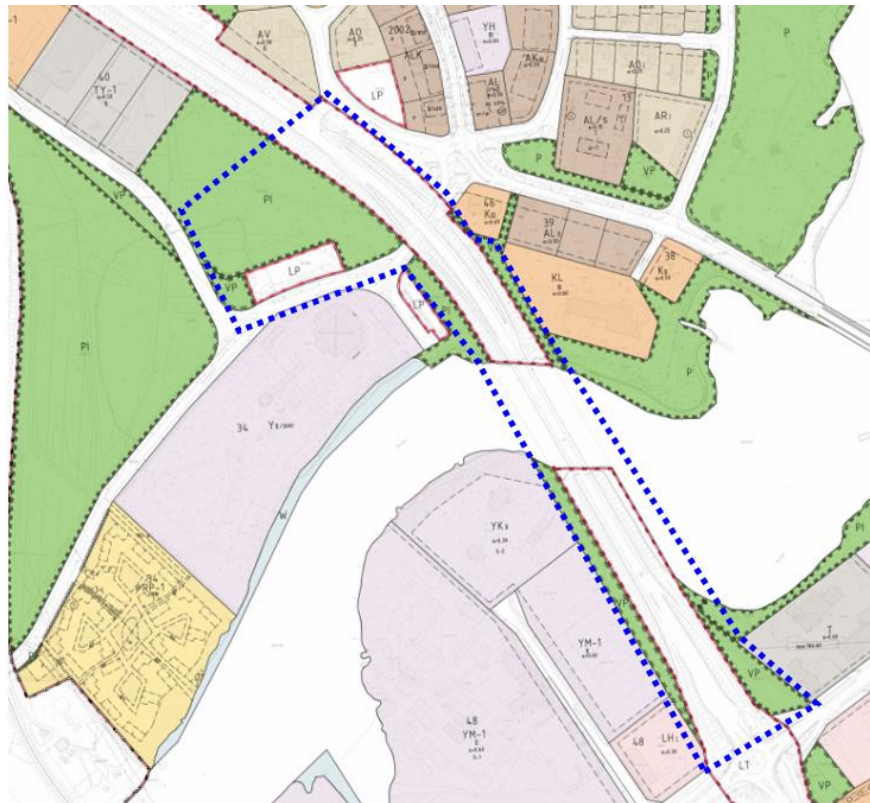
Alamerkinnt

Aluevaraukset	Pinta-ala [ha]	Pinta-ala [%]	Kerrosala [k-m ²]	Tehokkuus [e]	Pinta-alan muut. [ha +/-]	Kerrosalan muut. [k-m ² +/-]
Yhteensä	7,1491	100,0	0		1,0483	0
A yhteensä						
P yhteensä						
Y yhteensä						
C yhteensä						
K yhteensä						
T yhteensä						
V yhteensä	0,0000		0		-1,8244	0
PI	0,0000		0		-1,2919	0
VP	0,0000		0		-0,5325	0
R yhteensä						
L yhteensä	4,8335	67,6	0		0,5571	0
Kadut	0,6227	12,9	0		0,2987	0
LT	3,7161	76,9	0		0,1149	0
LP	0,4947	10,2	0		0,1435	0
E yhteensä	1,5070	21,1	0		1,5070	0
EV	1,5070	100,0	0		1,5070	0
S yhteensä						
M yhteensä						
W yhteensä	0,8086	11,3			0,8086	
W	0,8086	100,0			0,8086	

ASEMAKAAVAN MUUTOS JA LAAJENNUS, LIEKSANJOEN SILTA (kt 73)

OSALLISTUMIS- JA ARVIONTISUUNNITELMA 12.5.2022, päivitetty 19.1.2023

Asemakaavan muutos ja laajennus koskee Brahean I-kaupunginosan katualueita (mm. Siltakatu, Braheantie) sekä Karjalantien aluetta (kt 73) Brahean ja Mähkön VI-kaupunginosan alueella. Lisäksi kaava-alueeseen kuuluu näiden viereisiä viher- ja korttelialueita. Asemakaavan laajennus koskee Lieksanjoen kaavoittamatonta vesialuetta. Aluerajaus tarkentuu kaavaprosessin myötä hankkeen kokonaissuunnitelmien valmistuessa.



Kaavahankkeen alustava suunnittelu- / vaikutusalue sinisellä katkoviivalla rajattuna ajantasakaavassa.

Osallistumis- ja arviointisuunnitelma

Maankäyttö- ja rakennuslain 63 §:n mukaan kaavatyöhön tulee sisällyttää kaavan laajuuteen ja sisältöön nähden tarpeellinen suunnitelma osallistumis- ja vuorovaikutusmenettelystä sekä kaavan vaikutusten arvioinnista.

Suunnittelutehtävä

Sekä Brahean, että Mähkön kaupunginosien Lieksanjoen laidat ovat asemakaavoitettu. Itse Karjalantien (kt73) ns. Lieksanjoensillan alueella ei ole asemakaavaa. Laadittavalla asemakaavalla mahdollistetaan uuden Lieksanjoensillan rakentaminen. Liikenteen sujumiseksi myös uuden sillan rakentamisaikana, on alustavana suunnitelmana rakentaa uusi silta vanhan sillan viereen itäpuolelle. Sen johdosta kaavalla tutkitaan myös Karjalantien (kt73) sijainnin muutoksen vaikutuksia viereisiin viher- ja korttelialueisiin sekä mahdollisiin katualueiden muutoksiin. Vanha silta puretaan uuden valmistuttua.

LIEKSAN KAUPUNKI

Suunnittelutilanne

Valtakunnalliset alueidenkäyttötavoitteet (VAT)

Valtakunnalliset alueidenkäyttötavoitteet konkretisoituvat vain valtakunnallisesti merkittävissä asioissa. Suunnittelualueen laidalla on Pielisen museon ja kulttuuriympäristön valtakunnallisesti merkittävä rakennettu kulttuuriympäristön RKY-alue. Muita suoraan valtakunnallisia alueidenkäytön tavoitteita ei kohdistu alueelle. Vaikutukset yksittäiseen rakennushankkeeseen ja maankäyttöön muutoin, välittyvät yleiskaavan ja kaavoituksen sisältövaatimusten kautta.

Maakuntakaava

Maakuntakaavan tehtävänä on ratkaista valtakunnallisia, maakunnallisia ja seudullisia alueidenkäytön kysymyksiä. Maakuntakaava on yleispiirteinen suunnitelma alueiden käytöstä ja yhdyskuntarakenteen periaatteista maakunnassa. Lisäksi siinä osoitetaan maakunnan kehittämisen kannalta tarpeellisia alueita. Pohjois-Karjalanmaakuntakaava 2040 on saanut lainvoiman 8.7.2021.

Pohjois-Karjalanmaakuntakaava 2040 on saanut lainvoiman 8.7.2021. Maakuntakaavassa alueelle kohdistuu seuraavat merkinnät: Taajamatoimintojen alue (A), valtakunnallisesti merkittävä rakennettu kulttuuriympäristö (ma/kv), matkailun ja virkistystyksen kehittämisen kohdealue (mv) ja liikenteen kehittämiskäytävä (lk) sekä seututie (st). Pohjois-Karjalan maakuntakaavan 1. vaihe on hyväksyntävaiheessa (ei merkintöjä tai aluevarauksia).

Pohjois-Karjalan maakuntakaavan 1. vaihekaava on hyväksytty maakuntavaltuustossa 13.6.2022 (ei merkintöjä tai aluevarauksia suunnittelualueella). Maakuntakaavan 2. vaihekaavan (Heinäveden maankäyttökysymykset) luonnos on asetettu nähtäville.

Lieksa-Ruunaan strateginen yleiskaava 2040+

Strategisen yleiskaavan suunnittelualueena on Ruunaan matkailualue ja Lieksan keskustaajaman ja Pankakosken asemakaavoitetun alueen ulkopuolelle jäävä suunnittelutarvealue. Myös näiden väliin jäävät keskeiset alueet kuuluvat strategisella yleiskaavalla käsiteltävään alueeseen.

Lieksan keskustaajaman osayleiskaava

Lieksan keskustaajaman oikeusvaikutteisen osayleiskaavan on kaupunginvaltuusto hyväksynyt 31.5.2021 § 44. Kaava on lainvoimainen. Alueet ovat pääasiassa Keskustatoimintojen aluetta C, työpaikka-alueita TP, lähivirkistysalueita VL, vesialuetta W ja yleisiä pysäköintialueita LP. Karjalantie on osoitettu maantienalueena LT ja sen itäpuolelle on osoitettu kevyen liikenteen reitti. Aluerajauksena on rky-osa-alue. Lisäksi Lieksanjoen yli on osoitettu joen ylittävä sillan merkintä ja viheralueille kevyenliikenteen reittejä.

Asemakaava

Asemakaavan muutosalueilla on alustavan rajauksen mukaisesti voimassa kahdeksan eri asemakaavaa vuosien 1966–1994 väliltä. Lieksanjoen kohdalla laadittava kaava on alueen ensimmäinen asemakaava.

Sopimukset ja päätökset

Suomen valtio (Pohjois-Savon ELY-keskus/Väylävirasto) on todennut, että Lieksanjoen ylittävä maantiesilta tulee uusia. Uuden sillan rakentaminen edellyttää alueen kaavan muuttamista.

Vaikutusten arviointi

Kaavan vaikutustenarviointia ohjaavat muun muassa maankäyttö- ja rakennuslaki 9 § ja maankäyttö ja rakennusasetus 1 §). Kaavassa tutkitaan vaikutuksia muun muassa ihmisten elinoloihin ja elinympäristöön, kulttuurihistoriaan ja muinaismuistoihin, maisemaan, luonnonympäristöön ja luonnonarvoihin, alue- ja yhdyskuntarakenteeseen, yhdyskunta- ja energiatalouteen, liikenteeseen ja elinkeinoelämään.

Osallistumisen ja vuorovaikutuksen järjestäminen

Maankäyttö- ja rakennuslaissa (62 §) edellytetään, että kaavan valmisteluun on mahdollisuus osallistua, arvioida sen vaikutuksia ja lausua mielipiteensä asiasta. Keskeisiä osallisia ovat:

Suunnittelualueen maanomistajat ja toimijat sekä viranomaiset mm.: Pohjois-Karjalan maakuntaliitto, Pohjois-Karjalan ELY-keskus, Pohjois-Savon ELY-keskus, Museovirasto, Pohjois-Karjalan alueellinen vastuumuseo, Väylävirasto, Lieksan kulttuuriperinnön tuki ry, Lieksan kaupunkikeskustayhdistys ry, Lieksan luonnonystävät ry, Pelastuslaitos.

Kaupungin asianosaiset tahot: Hyvinvointipalvelut, Elinvoimapalvelut, Kuntatekniikkaliikelaitos, Vesihuoltoliikelaitos ja Lieksan Kehitys Oy.

Kaavan valmistelu

Kaavan valmisteluun on mahdollista osallistua, arvioida kaavan vaikutuksia ja ilmaista mielipiteensä erityisesti nähtävilläpitojen yhteydessä eri vaiheissa, joita ovat vireilletulovaihe, luonnosvaihe ja ehdotusvaihe. Kaavasta voi antaa palautetta myös koko kaavan laadinta-ajan.

Osallistumis- ja arviointisuunnitelmasta (OAS) sekä seuraavassa vaiheessa asemakaavaluonnoksesta on nähtävilläpitojen aikana mahdollista jättää mielipide.

Asemakaavaehdotuksen nähtävilläpitoaikana on mahdollista jättää muistutus.

Asemakaavan hyväksymisestä päättää kaupunginvaltuusto. Hyväksymistä koskevasta päätöksestä on mahdollista valittaa Itä-Suomen hallinto-oikeuteen.

Kaikissa eri vaiheissa annettava virallinen **palaute** tulee toimittaa Lieksan kaupungin kirjaamoon joko sähköpostitse kirjaamo@lieksa.fi tai postitse PL 41, 81701 Lieksa.

Tiedottaminen

Kaavan etenemisvaiheista ilmoitetaan kuulutuksella Lieksan Lehdessä, Lieksan kaupungin Internet-sivuilla (www.lieksa.fi) ja virallisella ilmoitus-
taululla. Asiakirjat pidetään nähtävillä eri vaiheissa kaupungin asiakaspalvelupisteessä osoitteessa Pielisentie 3, 81700 Lieksa.

Kaavatyön tavoitteellinen aikataulu

Työvaihe	Tavoiteaikataulu
Kaavoituksen vireilletulo: OAS	touko-kesäkuu 2022
Kaavaluonnosvaihe	tammikuu 2023
Kaavaehdotusvaihe	maaliskuu 2023
Kaavan hyväksyminen	touko-kesäkuu 2023

Yhteystiedot

Lieksan kaupunki, elinvoimapalvelut, maankäyttö, www.lieksa.fi
Käyntiosoite Pielisentie 3
Postiosoite PL 41, 81700 Lieksa

Lisätietoja

Vt. maankäyttöpäällikkö, elinvoimajohtaja Susanna Saastamoinen, puh. 040 1044 009
sähköposti: susanna.saastamoinen@lieksa.fi
Maankäyttösuunnittelija Reino Hirvonen, puh. 040 1044 714
sähköposti: reino.hirvonen@lieksa.fi

Asemakaavaprosessi

	PÄÄTÖKSENTEKO	SUUNNITTELU	VUOROVAIKUTUS
ALOITUS, VIREILLETULO	Kaavan laatimisesta päätetään hankekohtaisesti. Tarvittavat päätökset tekee kaupunginhallitus. Päätetään tarvittaessa ohjausryhmän koonpanosta. Päätetään tarvittavien selvitysten tilaamisesta.	Kaavan tavoitteet määritellään. Kartoitetaan lähtötiedot, osalliset ja aikataulu sekä järjestetään aloituskokous. Laaditaan osallistumis- ja arviointisuunnitelma.	Aloitusvaiheen viranomaisneuvottelu järjestetään tarvittaessa. Ohjausryhmä kokoontuu tarvittaessa. Vireilletulosta ilmoitetaan paikallislehdessä, kaupungin Internet-sivuilla ja virallisella ilmoitustaululla ja Osallistumis- ja arviointisuunnitelma (OAS) asetetaan nähtäville. OAS:a voi kommentoida ja sen riittävyyttä arvioida. Asianomaisilta viranomaistahoilta pyydetään lausunnot.
VALMISTELU (luonnos)	Kaavaluonnos asetetaan nähtäville kaupunginhallituksen päätöksellä (MRA 30 §).	Kootaan ja käsitellään OAS:sta saatu palaute. Tehdään tai tilataan perusselvityksiä, tarkistetaan pohjakartta, tarkennetaan tavoitteita, tehdään vaihtoehtojen tarkasteluja ja arvioidaan vaikutuksia. Laaditaan luonnosvaiheen kaavakartta ja kaavaselostus liitteineen.	Kaavaluonnoksen nähtävillöolosta tiedotetaan OAS:n mukaisesti. Luonnoksesta on mahdollista ilmaista mielipiteensä. Asianomaisilta viranomaistahoilta pyydetään lausunnot. Kaavan esittelytilaisuuksia järjestetään tarvittaessa.
KAAVAHDOTUS	Kaavaehdotus asetetaan julkisesti nähtäville kaupunginhallituksen päätöksellä (MRA 27 §). Päätetään tarvittavien lisäselvitysten tilaamisesta.	Kootaan ja käsitellään luonnosvaiheessa saatu palaute ja laaditaan vastineet niihin. Tehdään tai tilataan tarvittavat lisäselvitykset. Laaditaan tarvittaessa uusi sitova tonttijako. Laaditaan tarvittaessa rakentamistapaohje. Kaavaluonnoksen ja saadun palautteen perusteella laaditaan kaavaehdotus.	Kaavaehdotuksen nähtävillöolosta tiedotetaan ja ulkopaikkakuntalaisille maanomistajille tarvittaessa kirjeitse. Ehdotuksesta on mahdollista jättää muistutus. Nähtävillöolon päätyttyä järjestetään tarvittaessa uusi viranomaisneuvottelu. Laaditaan tarvittaessa maankäytösopimukset.
HYVÄKSYMINEEN	Kaupunginhallitus esittää kaupunginvaltuustolle kaavaa hyväksyttäväksi. Vaikutuksiltaan vähäiset asema-kaavat hyväksyy kaupunginhallitus (MRL 52 §). Kaava saa lainvoiman kuulutuksella (MRA 93 §).	Kootaan ja käsitellään ehdotusvaiheessa saadut muistutukset ja laaditaan niihin vastineet. Kaavaehdotusta tarkistetaan tarvittaessa ennen hyväksymiskäsittelyä. Merkittävät muutokset edellyttävät ehdotuksen asettamisen uudelleen nähtäville. Kaava saatua lainvoiman, kaavan mukainen rakentaminen voidaan aloittaa.	Muistutuksen jättäneille toimitetaan kaupungin vastine ja tiedote kaavan etenemisestä valtuuston käsittelyyn.
VALITTAMINEEN			Hyväksymispäätöksestä on mahdollista valittaa Itä-Suomen hallinto-oikeuteen 30 vuorokauden ajan päätöksen tiedoksi saattamisesta.

Vastineet Lieksanjoen sillan (kt73) asemakaavan muutoksen ja laajennuksen osallistumis- ja arviointisuunnitelmasta (OAS) saatuihin lausuntoihin ja mielipiteisiin

Osallistumis- ja arviointisuunnitelma (OAS) pidettiin nähtävillä kaupunginhallituksen **16.5.2022 § 173** päätöksen mukaisesti ajalla **19.5.–10.6.2022**.

Lausunnot pyydettiin seuraavilta viranomaistahoilta:

Pohjois-Karjalan maakuntaliitto, Pohjois-Karjalan ELY-keskus, Pohjois-Savon ELY-keskus, Museovirasto, Pohjois-Karjalan alueellinen vastuumuseo, Väylävirasto, Siun sote (pelastuslaitos), Lieksan kaupungin hyvinvointipalvelut, Lieksan kaupungin elinvoimapaalvelut (rakennusvalvonta, ympäristönsuojelu), Lieksan kaupungin kuntatekniikkaliikelaitos ja Lieksan kaupungin vesihuoltoliikelaitos.

Lausunnot pyydettiin myös seuraavilta asianosaisilta:

Kemijoki Oy, Lieksan kaupunkikeskusyhdistys ry, Lieksan luonnonystävät ry, Lieksan kulttuuriperinnöntuki ry ja Lieksan Kehitys Oy LieKe.

Lausuntonsa jättivät:

Pohjois-Karjalan ELY-keskus, Pohjois-Savon ELY-keskus, Museovirasto, Lieksan Kehitys Oy LieKe, Kemijoki Oy, Lieksan kulttuuriperinnöntuki ry ja Lieksan kaupungin vesihuoltoliikelaitos.

Lisäksi jätettiin yksi mielipide.

<p>Pohjois-Karjalan ELY-keskus</p>	<p>(...) Suunnittelualue rajautuu ja pieni osa siitä kuuluu valtakunnallisesti merkittävään rakennettuun kulttuuriympäristöön (RKY) kaavamerkinnällä ma/kv. Kohteen nimi on ”Pielisen museo ja kulttuuriympäristö”. Maakuntakaavassa RKY-alueen suunnittelumääräys on: ”Alueen suunnittelussa on otettava huomioon kulttuurihistoriallisen rakennetun ympäristön kokonaisuus ja ominaispiirteet sekä turvattava merkittävien kulttuurihistoriallisten ja maisemallisten arvojen säilyminen.” Voimassa olevassa Lieksan keskustaajaman yleiskaavassa suuri osa suunnittelualueesta kuuluu paikallisesti arvokkaaseen maisema-alueeseen (ma).</p>	
------------------------------------	---	--

	<p>Sen kaavamääräys on: ”Merkinnällä on osoitettu alueet, joilla on huomioon otettavia ja säilytettäviä arvoja. Alueiden suunnittelussa ja mahdollisessa rakentamisessa on huomioitava, että niiden erityispiirteiden laadukkuus ei merkittävästi heikenny.”</p> <p>ELY-keskus toivoo, että kaavamääräyksissä otetaan huomioon uuden sillan sopeutuminen kulttuurihistoriallisesti arvokkaaseen rakennettuun ympäristöön sekä maisemaan. Mikäli Siltakadun alkupään vanhat puutalot kuuluvat kaava-alueeseen, olisi ne esiteltävä kaavaselostuksessa valokuvin ja tekstein.</p> <p>ELY-keskus pyytää lisäksi selvittämään onko vanhan sillan rakenteissa lepakoitten levähtämispaikkoja.</p>	<p>Kaavamääräyksissä on otettu huomioon kulttuurihistoriallisesti arvokas rakennettu ympäristö ja maisema. Siltakadun alkupään vanhat puutalot eivät sisälly kaava-alueeseen.</p> <p>AFRY:n teettämässä luontaselvityksessä on todettu, ettei sillan rakenteissa ole havaittu merkkejä lepakoista.</p>
Pohjois-Savon ELY-keskus	<p>(...)</p> <p>Asemakaava etenee ja tarkentuu Lieksanjoen sillan tiesuunnittelun edetessä. ELY-keskuksella ei ole huomautettavaa osallistumis- ja arviointisuunnitelmaan.</p>	-
Museovirasto	<p>Pohjois-Karjalan museo hoitaa pääosan kulttuuriympäristön asiantuntijatehtävistä ja lausuu myös tästä asiasta. Museovirasto ei osallistu kaavan käsittelyyn.</p>	-
Kemijoki Oy	<p>(...)</p> <p>Kemijoki Oy:llä ei ole huomautettavaa osallistumis- ja arviointisuunnitelmaan.</p>	-
Lieksan kulttuuriperinnön-tuki ry	<p>Lausunnossa todetaan, että nyt aloitettava uusi asemakaava liittyy oleellisesti samassa kehysympäristössä (sekä maisema-, liikenne- että historyympäristössä) olevaan ns. Mähkösillan kaavaan. Näiden</p>	<p>Kaavaprosessit kummasakin kaavassa ovat erillisiä ja Lieksanjoen sillan (kt73) kaavassa tarkastellaan asiaa ko. kaava-alueen osalta.</p>

	<p>kahden vierekkäisen kaavan vaikutukset toisiinsa tulee tutkia nyt ensisijaisen tarkasti.</p> <p>->Mähkönsillan KHO:ssa oleva asemakaavaluonnos tulee ottaa takaisin uuteen kaavatarkasteluun.</p> <p>Suomen valtio (Pohjois-Savon ELY/Väylävirasto) ovat todenneet, että Lieksanjoen ylittävä maantiesilta tulee uusia. Alustavana suunnitelmana on rakentaa uusi silta nykyisen kantatien sillan viereen ja tämän valmistuttua purkaa vanha silta.</p> <p>-> Tämä suunnitelma luo mahdollisuuden Lieksan kaupungille rakentaa varasilta purettavan sillan tilalle, jolloin säästetään rakentamiskustannuksissa (valmiit pengeralueet) sekä vältetään liikenteelliset ongelmat, joita aiheutuisi kaarisillan paikalle rakennettavasta raskastakin liikennettä palvelevasta sillasta. Tällöin kaarisilta voidaan jatkossa hyödyntää sille kuuluvan arvon mukaiseen tarkoitukseen. Tämä tulee ottaa huomioon nyt valmisteltavassa kaavassa.</p> <p>Museovirasto on esittänyt erityisistunnossaan 3.7.2017, useissa kaavalausunnoissaan sen jälkeen sekä KHO:lle mennessä valituksessa Lieksan vanhan kaarisillan (Mähkönsilta) suojelua paitsi paikallisten ja maakunnallisen myös sen valtakunnallisen arvon vuoksi. Museoviraston tavoitteena on sillan käyttöön kunnostaminen, ei museoiminen. Pohjois-Karjalan museo, maakunnallinen</p>	<p>Lieksanjoen silta ja Karjalantie (kt73) kuuluvat ELY-keskukselle, ja kaavalla ratkaistaan alueen omistajan esittämän ratkaisun mukaisesti uuden sillan rakentamisen mahdollistaminen alueelle.</p>
--	---	---

	<p>vastuumuseo, on esittänyt lausunnoissaan samansäلتöiset kannanotot.</p> <p>-> yhdistys katsoo, että Lieksanjoen sillan kaavaratkaisulla hyvin suunniteltuna on löydettävissä ratkaisu Museoviraston kansallisen kulttuuriperinnön säilyttämiseen tähtäävän toiminnan sekä maakunnallisen vastuumuseon kannan ja toisaalta Lieksan kaupungin esittämisen tarpeiden välillä. Lieksan maamerkkiin, kaarisiltaan (Mähkönsilta) sisältyvät kulttuuri- ja rakennushistorialliset sekä maisemalliset arvot saadaan säilytetyksi, kunnostetuksi kaarisilta kevyen liikenteen tai myös yksisuuntaisen autoliikenteen käyttöön ja osoitetuksi Lieksan kaupungin suunnittelemaalle uudelle sillalle sijainti purettavan kantatien sillan paikalta.</p> <p>Yhdistys pyytää tietoa kaavan hyväksymistä koskevasta päätöksestä.</p>	<p>Merkitään tiedoksi.</p>
Vesihuoltoliikelaitos	<p>(...)</p> <p>Kaavavalmistelussa ja kaavoituksessa tulee ottaa huomioon kaava-aluejauksen sisällä sijaitsevat Lieksan kaupungin vesihuoltoliikelaitoksen vesihuollon runkolinjat sekä paineviemäri.</p>	<p>Vesihuollon runkolinjat ja paineviemäri otetaan huomioon siltasuunnittelussa.</p>
Lieksan Kehitys Oy LieKe	<p>Lausunnossa ei tuoda varsinaisesti esiin osallistumis- ja arviointisuunnitelmaan tai kaavahankkeeseen liittyviä asioita.</p>	-
Mielipide 1	<p>Mielipiteessä ei tuoda varsinaisesti esiin osallistumis- ja arviointisuunnitelmaan tai kaavahankkeeseen liittyviä asioita.</p>	-

Vastineet Lieksanjoen sillan (kt 73) asemakaavan kaavaluonnoksesta saatuihin lausuntoihin ja mielipiteisiin

Kaavaluonnos asetettiin nähtäville kaupunginhallituksen 23.1.2023 § 39 päätöksen mukaisesti. Kaavaluonnos oli nähtävillä ajalla 26.1.–17.2.2023.

Lausunnot pyydettiin seuraavilta viranomaistahoilta ja yhdistyksiltä: Pohjois-Karjalan maakuntaliitto, Pohjois-Karjalan ELY-keskus, Pohjois-Savon ELY-keskus, Pohjois-Karjalan alueellinen vastuumuseo, Väylävirasto, Pohjois-Karjalan pelastuslaitos, Lieksan kulttuuriperinnön tuki ry, Lieksan kaupunkikeskustiedustelu ry, Lieksan luonnonystävät ry, Lieksan Yrittäjät ry, Lieksan Naisyrittäjät ry, Kemijoki Oy, Lieksan kaupungin hyvinvointipalvelut, elinvoimapaalvelut, kuntatekniikkaliikelaitos ja vesihuoltoliikelaitos, sekä Lieksan Kehitys Oy LieKe.

Lisäksi tiedotettiin kirjeellä erikseen lähialueen naapureita ja kaava-alueen maanomistajia.

Lausuntonsa jättivät:

Pohjois-Karjalan maakuntaliitto, Pohjois-Karjalan ELY-keskus, Pohjois-Savon ELY-keskus (liikenne ja infrastruktuuri), Pohjois-Karjalan alueellinen vastuumuseo, Väylävirasto, Lieksan kaupungin vesihuoltoliikelaitos, Lieksan Kehitys Oy LieKe, Lieksan Yrittäjät ry, Kemijoki Oy ja Lieksan kaupunkikeskustiedustelu ry.

Mielipiteitä ei jätetty.

Lausuntoja on voitu lyhentää.

Lausunto	Vastine
<p>Pohjois-Karjalan maakuntaliitto [...] Maakuntakaava 2040:ssä kantatie 73 sisältyy kaavamerkintään liikenteen kehityskäytävä (lk) ja se esitetään kaavamerkinnällä valtatie/kantatie (vt/kt). Pohjois-Karjalan liikennejärjestelmäsuunnitelmassa 2030 kantatie 73 esitetään osana Kuutoskäytävää ja tavoitteena on, että tie palvelee elinkeinoelämän kuljetuksia kilpailukykyisesti sekä mahdollistaa arjen sujuvan ja turvallisen liikkumisen. Pohjois-Karjalan maakuntaliiton mielestä kaavaluonnoksessa esitetty kaavaratkaisu on maakuntakaavan mukainen ja toteuttaa myös maakunnallisessa liikennejärjestelmäsuunnitelmassa esitettyjä tavoitteita. Maakuntaliitto toteaa, että kaavaratkaisulla osaltaan varmistetaan ja parannetaan sekä kantatien 73 pitkämatkaista</p>	<p>Merkitään tiedoksi. Ei toimenpiteitä.</p>

<p>liikennöitävyyttä sekä myös Lieksan kaupungin sisäisiä liikenneyhteyksiä, erityisesti kaupungin keskustasta Lieksan sataman suuntaan.</p> <p>Pohjois-Karjalan maakuntaliitto on myös mukana tiesuunnitelman Kt73 välillä Braheantie - Timitrantie hankeryhmässä ja on tätä kautta pystynyt myös seuraamaan ja ohjaamaan tiesuunnitteluprosessia.</p>	
<p>Pohjois-Karjalan ELY-keskus [...]</p> <p>Alueidenkäytön osalta asemakaavaluonnoksessa ei ole huomautettavaa. Suunnittelutyötä ohjaavan Lieksan keskustaajaman osayleiskaavan ohjausvaikutus on otettu asianmukaisesti huomioon. Liikenneasioista lausuu Pohjois-Savon ELY-keskuksen liikenne ja infrastruktuuri -vastuualue.</p> <p><u>Luontoasiat</u></p> <p>Luontoselvitys keskittyi kasvillisuuteen ja luontotyypeihin; näiden osalta ei ole tarvetta täydennyksille. Maastokäynnin ajankohta oli kuitenkin liian myöhäinen viitasammakon kannalta. Tämän takia ei ole käsillä riittävästi tietoa, jotta hankkeen vaikutuksia viitasammakolle voitaisiin arvioida. Sama koskee luontodirektiivin liitteen IV a korentoja (siro-, täplä- ja lummelampikorento). Näistä tarvitaan oikeaan aikaan tehdyt selvitykset. Lepakoiden osalta tarvitaan yksityiskohtaisempi selvitys, jossa on käytetty detektoria. Luontoselvityksessä olevien kuvien perusteella ei voi sulkea pois sitä, etteikö sillan alla (esim. alareunassa oleva tikapuumainen rakenne, kuva 13) voisi olla lepakoille soveliaita piilopaikkoja. Liito-oravan osalta kaavan vaikutukset ovat hyvin vähäisiä. Tarvetta erilliselle liito-oravaselvitykselle ei ole.</p> <p><u>Maisema-asiat</u></p> <p>Yleisiin määräyksiin esitetään lisättäväksi, että uuden sillan suunnitelmista tulee pyytää museoviranomaisen lausunto. Silta tulee olemaan valtakunnallisesti merkittävän rakennetun ympäristön kupeessa (RKY: Pielisen museo ja kulttuuriympäristö), lisäksi suunnittelualue kuuluu suurelta osin voimassa olevassa Lieksan keskustaajaman yleiskaavassa paikallisesti arvokkaaseen maisema-alueeseen (ma). Museoviranomaisen lausuntomahdollisuus voi edesauttaa uuden sillan sopeutumista edellä mainittuihin arvoalueisiin.</p>	<p>Merkitään tiedoksi. Ei toimenpiteitä.</p> <p>Kesän 2023 aikana on laadittu Lieksanjoen sillan tiesuunnitelman luontoselvitys ja Lieksanjoen sillan lepakkoselvitys. Tulokset on huomioitu kaavaehdotuksessa soveltuvin osin. Myös vaikutusarviointia on tarkistettu tältä osin.</p> <p>Yleismääräyksiin on lisätty, että uuden sillan suunnitelmista tulee pyytää museoviranomaisen lausunto. Perusteluna määräykselle on RKY-alueen läheisyys.</p> <p>Lisäksi kaavaselostukseen on tarkennettu yleiskaavan kuvausta sekä yleiskaavasta johdettuja tavoitteita.</p>

Pohjois-Savon ELY-keskus

[...]

Kaavaluonnoksen liiteaineistona on useita liikenteellisiä selvityksiä, jotka liittyvät tiesuunnittelua edeltäviin selvityksiin ja Lieksan keskustaajaman osayleiskaavatyöhön. Keskeisiä selvityksiä on avattu kaavaselostuksessa riittävästi. Kaavaselostukseen olisi tosin hyvä lisätä kuva tämän hetken suunnitteluratkaisusta havainnollistamaan ja perustelemaan kaavaluonnoksen rajausta.

ELY-keskus huomauttaa, että asemakaavassa tulee osoittaa kaikki maantien liikennealueelle (LT) sallittavat katu- ja yksityistieliittymät liittymänuolilla.

Teknisinä huomioina ELY-keskus mainitsee, että kaavaselostukseen on syytä lisätä maininta, että Pohjois-Savon ELY-keskus laatii parhaillaan tiesuunnitelmaa Lieksanjoen sillan uusimiseksi. Kaavaselostuksen kappaletta 4.1 Kaavan rakenne tulee korjata siten, että kappaleessa puhutaan katualueen sijasta maantien liikennealueesta. Muutenkin kaavaselostuksessa ja merkinnöissä on syytä käyttää kaavatunnuksen LT yhteydessä termiä maantien liikennealue.

Ote tiesuunnitelmasta on lisätty kaavaselostukseen.

Liittymänuolet on lisätty kaavakarttaan.

Maininta on lisätty kaavaselostuksen liiteluetteloon, lähtökohta-aineistoon. Lisäksi tiesuunnitelma on mainittu kohdassa 3.4.2 Lähtökohta-aineiston asettamat tavoitteet → Suunnittelutilanteesta johdetut tavoitteet.

Kohdan 4.1 "katualue" on korjattu muotoon "maantien alue".

Termi "yleisen tien alue" on muutettu muotoon "maantien alue".

Pohjois-Karjalan alueellinen vastuumuseo

[...]

Arkeologisen kulttuuriperinnön selvitystarve

Brahean kaupungin paikka edustaa erästä Pohjois-Karjalan arkeologisesti kiinnostavinta kokonaisuutta, mutta sillä voidaan nähdä myös merkitystä myös muun muassa matkailun ja paikallisidentiteetin rakentamisen kannalta. Kohteen puutteellisen tutkimustilanteen vuoksi kaupungista ja siitä mahdollisesti maaperässä säilyneistä merkeistä ei kuitenkaan nykyisellään voida sanoa paljoa.

Koska kohteen statusta kiinteänä muinaisjännöksenä ei ole selvitetty kattavasti aikaisemmissa inventoinneissa, on Pohjois-Karjalan alueellisen vastuumuseon mahdotonta ottaa kantaa kaavan vaikutuksesta mahdollisille arkeologisen kulttuuriperinnön kohteille. Suunnittelualueen arkeologinen kulttuuriperintö tulee selvittää Brahean kaupungin paikan läheisyydessä arkeologisen tarkkuusinventoinnin keinoin ennen kaavan etenemistä seuraavaan vaiheeseen. Inventointi tulee ulottaa myös Varsjoen alueelle, jonka pohjalla on

Kaavaluonnoksesta saatujen lausuntojen jälkeen järjestettiin 2.5.2023 viranomaisneuvottelu, johon osallistuivat Pohjois-Karjalan alueellisen vastuumuseon, Pohjois-Karjalan ELY-keskuksen, kaupungin ja kaavaa laativan konsultin edustajat. Neuvottelun tarkoituksena oli keskustella Pohjois-Karjalan alueellisen vastuumuseon lausunnon sisällöstä. Neuvottelussa sovittiin, että siltahankkeeseen liittyen on tehtävä joko asemakaavan yhteydessä inventointi tai rakentamisaikainen valvonta arkeologin toimesta. Päätös menettelytavasta jätettiin Lieksan kaupungille ja Pohjois-Savon ELY-keskukselle. Neuvottelussa todettiin myös, että jos edetään inventoinnin kautta eikä siinä tehdä löytöjä, valvontaa ei tarvita rakennusvaiheessa. Neuvottelussa sovittiin myös, mitä aluetta arkeologinen inventointi tai valvonta tulee koskea.

Viranomaisneuvottelun jälkeen päätettiin, että arkeologia huomioidaan

mahdollisesti säilynyt kaupungin elinkeinoista, liikennöinnistä tai kaupankäynnistä kertovia jäännöksiä, kuten kalastuslaitteita, laiturirakenteita tai vesikulkuvälineitä. Pappilanniemen mahdollinen muinaisjäännös puolestaan sijaitsee alueella, jolle osoitetaan kaavassa suojaviheralue (EV) ja sen osalta tarvetta selvitykselle ei ole.

Inventoinnin tulee suorittaa arkeologin koulutuksen saanut konsultti, joka anoo hankkeelle tutkimusluvan Museovirastolta ja laatii inventoinnista Pohjois-Karjalan museolle ja Museovirastoon toimitettavan tutkimusraportin. Raportti tulee liittää kaava-asiakirjoihin ja selvityksen tulokset on tuotava selkeästi esiin kaavassa. Ohjeita arkeologisten kenttätöiden tilaamiseen sekä lista palveluntarjoajista on löydettävissä Museoviraston verkkosivulta, osoitteesta (<https://www.museovirasto.fi/fi/kulttuuriymparisto/arkeologinen-kulttuuriperinto/arkeologisen-kulttuuriperinnon-tutkimus/arkeologisten-kenttatoiden-tilaaminen>).

Rakennettu kulttuuriympäristö

Kartassa sillan vasemmalle puolelle sijoittuu Pielisen museon, Isopappilan ja Lieksan kirkon muodostama kulttuuriympäristö, RKY, jonka museo toivoo säilyvän uuden sillan rakentamisen yhteydessä koskemattomana. Perusteena on rakennusperinnön suojelemisesta annetun lain 8§:n ensimmäisessä kohdassa mainittu kohteen ainutlaatuisuus sekä kolmannessa kohdassa mainittu tiettyä aikaa kuvaavat tyypilliset piirteet eli edustavuus. Näin siksi, että Pielisen museon pihalla on useita eri aikakausien asumuksia ja kirkon ympäristö on merkittävä kulttuuriympäristö. Kirkko itsessään edustaa 1970- ja 1980-luvun taitteen arkkitehtuuria.

Jatkotoimet

Pohjois-Karjalan museo esittää, että Lieksan kaupunki järjestää kaavahankkeen kulttuuriympäristöön liittyviä kysymyksiä käsittelevän viranomaisneuvottelun ennen kaavan viemistä seuraavaan vaiheeseen. Yhteyshenkilönne Pohjois-Karjalan alueellisessa vastuumuseossa ovat arkeologi Ville Hakamäki (ville.hakamaki@joensuu.fi, 050 301 8302) sekä rakennetun kulttuuriympäristön amanuenssi Teemu Nyrhi (teemu.nyrhi@joensuu.fi, 050 305 8408).

rakentamisaikaisella valvonnalla. Maininta viranomaisneuvottelusta ja neuvottelussa sovituista asioista on lisätty kaavaselostukseen.

RKY-alue ei voi jäädä täysin kaava-alueen ulkopuolelle, koska sen aluerajaus ulottuu hyvin lähelle nykyistä Karjalantietä ja nykyistä siltaa. Se, onko tien ja sillan rakentamisella vaikutusta RKY-alueeseen, ratkeaa suunnitelmien tarkentuessa. Suunnitelmien mukaan Karjalantien ja sillan linjaus siirtyy kuitenkin nykyisestä itään eli kauemmas RKY-alueesta. **Asemakaavassa maantien alueeksi (LT) ja suojaviheralueeksi (EV) on osoitettu vain tarpeelliset alueet. Lisäksi kaavaan on lisätty RKY-aluevarausmerkintä.**

Viranomaisneuvottelu pidettiin 2.5.2023. Ks. tarkemmin edellä.

<p>Väylävirasto</p> <p>Väylävirastolla ei ole huomautettavaa otsikon asemakaavamuutokseen. Lausunto koskee valtion rautatiealueita ja vesiväyliä.</p> <p>Maantiealueen puolesta lausunnon antaa Pohjois-Savon ELY-keskus (L-vastualue).</p>	<p>Merkitään tiedoksi. Ei toimenpiteitä.</p>
<p>Lieksan kaupungin vesihuoltoliikelaitos</p> <p>[...]</p> <p>Kaavavalmistelussa ja kaavoituksessa tulee ottaa huomioon kaava-alue-rajauksen sisällä sijaitsevat Lieksan kaupungin vesihuoltoliikelaitoksen vesihuollon runkolinjat sekä paineviemärit.</p> <p>Nykyinen Siltakadun jätevedenpumppaamolta Timitran jätevedenpuhdistamolle kulkeva paineviemäri on jäämässä uuden rakennettavan sillan alle, joten paineviemäri tulee siirtää. Lisäksi Siltapuiston jätevedenpumppaamolle on varmistettava kulkuyhteys pumppaamon huoltamista varten.</p>	<p>Asemakaavassa ei ole tarpeen osoittaa yleisille alueille sijoituvia kaapeli-/johtolinjoja. Ei toimenpiteitä.</p> <p>Siltapuiston jätevedenpumppaamo sijaitsee kaava-alueen ulkopuolella, kaavaan rajautuen. Pumppaamo on saavutettavissa pohjoisesta Siltakadulta ja edelleen korttelien 46 ja 39 välissä olevaa puistoaluetta (VP) pitkin. Ei toimenpiteitä.</p> <p>Asemakaavassa ei ole tarpeen osoittaa yleisille alueille sijoituvia kaapeli-/johtolinjoja. Ei toimenpiteitä.</p>
<p>Lieksan kehitys Oy Lieke</p> <p>[...]</p> <p>Lausuntonaan Lieksan Kehitys Oy LieKe toteaa, että kasvavan liiketoiminnan vuoksi lieksalaisten yritysten logistiset tarpeet ovat myös tieliikenteen osalta merkittävät. Tätä taustaa vasten sujuvan liikenteen varmistaminen Karjalantiellä on välttämätöntä kaikissa olosuhteissa, myös uuden sillan rakentamisen aikana.</p> <p>Lieksanjoen sillan (kt 73) asemakaavan muutoksen ja laajennuksen kaavaluonnoksesta ei Lieksan Kehitys Oy LieKellä ole muuta huomautettavaa.</p>	<p>Uusi silta rakennetaan nykyisen viereen, ja tavoitteena on rakentaa uusi silta siten, että vanha on käytössä. Toteuttamisen ajoittamisesta on lisätty maininta kaavaselostukseen sekä asemakaavan yleismääräyksiin.</p>
<p>Lieksan Yrittäjät</p> <p>[...]</p> <p>Keskustelussa yrittäjien kesken nousi esille seuraavia asioita: Lieksan kaupunki on harkinnut tulevaisuudessa mahdollista Kirkkosaaren ennallistamista, mikä tarkoittaa käytännössä Varasjoen avaamista/ruoppaamista. Jos tämä ennallistamishanke halutaan pitää mahdollisena toteuttaa joskus tulevina vuosina,</p>	<p>Kirkkosaaren ennallistaminen Varasjoki avaamalla / ruoppaamalla on kohtalaisen kallis toimenpide. Se vaatisi myös suunnittelua, jolla puolestaan olisi vaikutuksensa uuden, Karjalantieltä Braheantielle suuntautuvan kadun suunnitteluun ja mahdollisesti vireillä olevaan tiesuunnitelmaan. Nykyisen Lieksanjoen sillan</p>

<p>siltahankeen yhteydessä olisi otettava huomioon uuden satamaan menevän tiepenkereen rakentamisen yhteydessä varaus veden virtaukselle. Varauksen tekeminen on haastavampi ja kustannuksiltaan kalliimpi sen jälkeen kun tiepenger on käytössä. Lisäksi sillan siirtäessä lähemmäs hotellia meluhaittojen minimointi ja huolellinen maisemointi viihtyisäksi kannattaa huomioida suunnittelussa.</p> <p>Kiertoliittymät ovat todettu haasteellisiksi raskaan liikenteen kannalta. Kiertoliittymät Lisäävät raskaan liikenteen polttoaineen ja renkaiden kulutusta sekä kuormittavat itse kiertoliittymän rakenteita rikkoen päällystettä. Vaihtoehdot ratkaisut ovat kuitenkin todettu merkittävästi kalliimmiksi ja liikenneturvallisuuden kannalta kiertoliittymä on kustannustehokkain ratkaisu.</p>	<p>huonon kunnon (painorajoitus) vuoksi sillan suunnittelulla ja toteuttamisella on kiire. Varasjoen ruoppaaminen ei tällä hetkellä ole mahdollista taloudellisesti eikä aikataulun puolesta. Ei toimenpiteitä.</p> <p>Tiehankkeen yhteydessä laaditun meluselvityksen mukaan melutasot^{*)} hotelli Puustellin tien puoleisella seinustalla on päiväaikaan 50–55 dB ja yöaikaan 45–50 dB, jopa alle 45 dB. Valtioneuvoston melutason ohjearvoja koskevan päätöksen mukaan majoitushuoneita koskeva melutaso on päivällä enintään 35 dB ja yöllä 30 dB. Normaaleilla ulkoseinärakenteilla seinän melunvaimennus on noin 25–30 dB. Jotta päiväajan ohjearvo 35 dB sisällä ylittyisi, pitäisi julkisivuun kohdistuva melutaso olla 60–65 dB tai enemmän. Yöllä julkisivuun kohdistuvan melutason pitäisi olla 55–60 dB. Näin ollen melutason edes tien puolen hotellihuoneissa ei pitäisi ylittää ohjearvoja. Ei toimenpiteitä.</p> <p>^{*)} Ennustetilanteessa, eli uusi tie ja silta sekä kiertoliittymä toteutettuna, Väylän liikenne-ennuste vuodelle 2042.</p> <p>Merkitään tiedoksi. Ei toimenpiteitä.</p>
<p>Kemijoki Oy [...] Kemijoki Oy:llä ei ole huomautettavaa kaavaluonnokseen.</p>	<p>Merkitään tiedoksi. Ei toimenpiteitä.</p>
<p>Lieksan kaupunkikeskusyhdistys ry [...] Yhdistyksen säännöissä sanotaan. ”Yhdistyksen tarkoituksena on luoda Lieksan kaupunkikeskuksesta vetovoimainen, monipuolinen kaupallinen ja kulttuuripalveluiden keskus sekä parantaa alueen profiilia viihtyisänä, elinvoimaisena ja turvallisena kaupunkiympäristönä. Huolehtia alueen toimivuudesta, yleisilmeestä ja siisteydestä sekä edistää alueen yrittäjien, kiinteistön omistajien, asukkaiden ja kaupungin välistä yhteistoimintaa.”</p>	<p>Merkitään tiedoksi. Ei toimenpiteitä.</p>

Tähän viitaten Lieksan Kaupunkikeskusyhdistys toteaa, että valmistelutyö on tehty perusteellisesti. Esitetyt ratkaisut ovat sekä liikenteellisesti, teknisesti että taloudellisesti perusteltuja. Rakentamisen soveltuvuus kaupunkikeskustaympäristöön ja vesistönäkymän huomioiminen saavat lausunnossamme erityisen huomion. Myös kaavan sisälle jäävät vanhat rakennukset ja kulttuurihistoriallinen rakennetun ympäristön kokonaisuus ja ominaispiirteet sekä uuden sillan sopeutuminen ja näkymä kulttuurihistoriallisesti arvokkaaseen rakennettuun ympäristöön sekä maisemaan on otettu huomioon.

Annetusta kaava-aineistosta tulee esille myös kohteen katurakenteen paraneminen mikä sujuvoittaa kantatien liikennettä niin keskustaan kuin kaupunginniemeen.

Vastineet Lieksanjoen sillan (kt 73) asemakaavan kaavaehdotuksesta saatuihin lausuntoihin ja muistutuksiin

Kaavaehdotus asetettiin nähtäville kaupunginhallituksen 23.10.2023 § 333 päätöksen mukaisesti. Kaavaehdotus oli nähtävillä ajalla 26.10.–24.11.2023.

Lausunnot pyydettiin seuraavilta viranomaistahoilta ja yhdistyksiltä: Pohjois-Karjalan maakuntaliitto, Pohjois-Karjalan ELY-keskus, Pohjois-Savon ELY-keskus, Pohjois-Karjalan alueellinen vastuumuseo, Väylävirasto, Pohjois-Karjalan pelastuslaitos, Lieksan kulttuuriperinnön tuki ry, Lieksan kaupunkikeskustiedustelu ry, Lieksan luonnonystävät ry, Lieksan Yrittäjät ry, Lieksan Naisyrittäjät ry, Kemijoki Oy, Lieksan kaupungin hyvinvointipalvelut, elinvoimapaalvelut, kuntatekniikkaliikelaitos ja vesihuoltoliikelaitos, sekä Lieksan Kehitys Oy LieKe.

Lisäksi tiedotettiin kirjeellä erikseen lähialueen naapureita ja kaava-alueen maanomistajia.

Lausuntonsa jättivät: Pohjois-Karjalan maakuntaliitto, Pohjois-Karjalan ELY-keskus, Pohjois-Savon ELY-keskus (liikenne ja infrastruktuuri), Pohjois-Karjalan alueellinen vastuumuseo, Pohjois-Karjalan pelastuslaitos (kaksi lausuntoa), Lieksan kaupungin vesihuoltoliikelaitos, Lieksan Kehitys Oy LieKe ja Kemijoki Oy.

Muistutuksia ei jätetty.

Lausuntoja on voitu lyhentää.

Lausunto	Vastine
<p>Pohjois-Karjalan maakuntaliitto</p> <p>[...]</p> <p>Pohjois-Karjalan maakuntaliitto pitää hyvänä, että Lieksan kaupunki on laatimassa kyseistä asemakaavan muutosta samanaikaisesti käynnissä olevan tiesuunnitteluprosessin kanssa. Tällä varmistetaan myös osin se, että tiesuunnitelma etenee mahdollisimman nopeasti hyväksyntään ja toteutukseen asti.</p> <p>Maakuntaliitto on antanut jo lausunnon kaavaluonnoksesta ja toistaa tässä ehdotusvaiheessa, että esitetty kaavaratkaisu on maakunta-kaavan mukainen ja toteuttaa myös maakunnallisessa liikennejärjestelmäsuunnitelmassa esitettyjä tavoitteita. Kaavalla varmistetaan tiesuunnitelman toteuttaminen ja parannetaan siten kantatien 73 pitkämatkaista liikennöitävyyttä että Lieksan kaupungin sisäisiä</p>	<p>Merkitään tiedoksi. Ei toimenpiteitä.</p> <p>Merkitään tiedoksi. Ei toimenpiteitä.</p>

Lausunto	Vastine
<p>liikenneyhteyksiä, erityisesti kaupungin keskustasta Lieksan sataman suuntaan.</p>	
<p>Pohjois-Karjalan ELY-keskus [...] <u>Alueidenkäyttö</u></p> <p>Kaava-alueen rajaus on muuttunut luonnosvaiheessa esitetystä. Kaava-alue on ehdotuksessa jaettu kahteen osaan, jotka sijoittuvat Lieksanjoen etelä- ja pohjoispuolille. Kaava-alueen länsireunaan, Lieksanjoen pohjoispuolelle on lisätty suojaviheralueeksi (EV), yleiseksi pysäköintialueeksi (LP) ja katualueeksi osoitetut alueet. Maantien aluetta (LT) ei kaavaluonnoksen tapaan enää osoiteta koko joen ylitse. Kaavaehdotuksessa ei myöskään enää osoiteta vesialuetta (W). Kaavaselostuksessa (s. 21) käydään läpi luonnosvaiheen jälkeen tehtyjä muutoksia. Selostuksessa todetaan, että jokea ei oteta vesialueena mukaan kaava-alueeseen.</p> <p>Kaavaselostuksessa ei käsitellä sitä, miksi maantien aluetta (LT) ei osoiteta kokonaan joen yli, kuten luonnosvaiheessa. Kaavaehdotuksessa osoitettu ratkaisu tarkoittaa käytännössä sitä, että suurin osa uudesta sillasta tulee sijoittumaan kaava-alueen ulkopuolelle. Koko kaavahankkeen keskeinen tarkoitus on mahdollistaa sillan rakentaminen ja ohjata sitä tarpeellisilla kaavan merkinnöillä ja määräyksillä. Kaavan yleisissä määräyksissä annetaan useampi uutta siltaa koskeva määräys. Kaavamääräykset voivat ohjata rakentamista vain kaava-alueella, joten määräykset ohjaavat uuden sillan rakentamista ainoastaan siltä osin kuin silta sijoittuu kaava-alueelle. Näin ollen kaava-alueen rajausta on syytä muuttaa siten, että uusi silta sijoittuu kokonaisuudessaan kaava-alueelle.</p> <p><u>Luontoasiat</u></p> <p>Kaavan tausta-aineistona on käytetty Lieksan keskustaajaman osayleiskaavaa varten vuonna 2020 laadittua luontoselvitystä. Sen mukaan suunnittelualueella ei esiinny luonnonsuojelulain, vesilain tai metsälain mukaisia suojeltuja luontotyyppisiä. Kaavan liite-aineistona on myös kaava-alueelle sijoittuvaa tie- ja siltahanketta varten vuonna 2023 laadittu luontoselvitys. Luontoselvityksen mukaan alueella oleva Varasjoen kosteikko on</p>	<p>Vesialue päätettiin jättää pois kaava-alueesta, koska siltasuunnittelun hankeryhmän kanssa käytyjen keskustelujen perusteella nykyään liikenneväyliä ei ole enää tapana merkitä asemakaavaan – periaatteet eivät kuitenkaan ole kovin selkeät, ja asiaan on ilmeisesti tulossa myöhemmin ohjeistustakin.</p> <p>Kumpikaan edellä mainittu tapa ei estäisi sillan rakentamista, koska sen toteuttaminen ja käyttöoikeus hoidetaan tietoisuudella. On kuitenkin totta, että edellä mainitun ratkaisun jälkeen silta, jolle tosiaan on osoitettu myös yleismääräyksiä, jää asemakaava-alueen ulkopuolelle. Sen vuoksi joki lisätään vielä kaava-alueeseen ja se merkitään W-alueeksi. Sillan kohta merkitään osa-alueena käyttäen tieoikeuden rajaviivoja. Muutos on varmistettu Kemijoki Oy:ltä, jota muutos koskee.</p> <p>Viitasammakon lisääntymis- ja levähdyspaikka lisätään luo-alueena asemakaavaan.</p>

Lausunto	Vastine
<p>viitasammakoiden lisääntymis- ja levähdyspaikka. Viitasammakko on rauhoitettu ja luontodirektiivin liitteessä IV mainittu tiukasti suojeltu laji, jonka lisääntymis- ja levähdyspaikkojen heikentäminen ja hävittäminen on luonnonsuojelulain (9/2023) 78 §:n nojalla kielletty.</p> <p>Viitasammakon lisääntymis- ja levähdyspaikkaa ei ole osoitettu kaavaehdotuksen kartalla. Lisääntymis- ja levähdyspaikka sijoittuu kaavan LT- ja EV-alueille. LT-alueelle on tarkoitus rakentaa katuyhteys Varasjoen kosteikon ylitse Braheantien ja Karjalantien välille. Lisääntymis- ja levähdyspaikan turvaamiseksi se on tarpeen osoittaa kaavakartalla tarkoituksenmukaisella merkinnällä (luo) ja suojelumääräyksellä, esim.: <i>Alueella sijaitsee luonnonsuojelulain 78 §:n tarkoittaman lajin (viitasammakko) lisääntymis- ja levähdyspaikka, jonka heikentäminen ja hävittäminen on kielletty.</i></p> <p>Luontoselvityksen mukaan ajoneuvoliittymän rakennustyöt voivat vaikuttaa merkittävästi viitasammakon elinympäristöön, mutta haitallisia vaikutuksia olisi mahdollista lieventää ajoittamalla rakentaminen kevät- ja kesäkauden loppupuolelle. Rakennustöiden yhteydessä tehtävän joen osittaisen ruoppaamisen ja avovesialan lisääntymisen on toisaalta arvioitu parantavan viitasammakon elinolosuhteita. Selvityksessä on todettu, että Varasjoen kosteikon osalta on tarpeen selvittää, onko luonnonsuojelulain mukainen poikkeamislupa tarpeen hankkeessa.</p> <p>Luonnonsuojelulain tarkoittamasta, luontodirektiivin liitteessä IV mainitun lajin lisääntymis- ja levähdyspaikan heikentämis- ja hävittämis-kiellosta voidaan poiketa ELY-keskuksen luvalla vain tietyin, luonnonsuojelulain 83 §:ssä mainituin edellytyksin ja jos muuta tyydyttävää ratkaisua ei ole olemassa. ELY-keskus painottaa, että Varasjoen kosteikon ylittävän tien suunnittelu ja rakentaminen tulee ensisijaisesti pyrkiä toteuttamaan niin, että viitasammakon lisääntymis- ja levähdyspaikan heikentäminen ja hävittäminen voidaan välttää. Tämä on mahdollista, mikäli kosteikon vesitalous ei muutu, eikä viitasammakolle soveliaan elinympäristön pinta-ala oleellisesti vähene rakentamisen seurauksena. Katuyhteyden rakentamisen suunnittelussa tulee esittää lievennystoimet, joilla haitallisten vaikutusten syntyminen voidaan estää. Tarkentuneen suunnitelman perusteella voidaan arvioida, onko rakentaminen mahdollista</p>	

Lausunto	Vastine
<p>toteuttaa ilman luonnonsuojelulain mukaista poikkeamislupaa ja tarvittaessa myös se, onko poikkeamisluvan myöntämiselle riittävät perusteet.</p>	
<p>Pohjois-Savon ELY-keskus</p> <p>[...]</p> <p>ELY-keskus antoi lausuntonsa kaavan luonnosvaiheesta 15.2.2023. Lausunto on otettu pääosin hyvin huomioon kaavaehdotuksessa. Teknisenä yksityiskohtana ELY-keskus täsmentää, että Braheantien ja Siltakadun liittymänuolet tulee siirtää maantien alueen (LT) puolelle. Kirkkokadun liittymänuolet voi poistaa tarpeettomina, koska Kirkkokadulta ei ole liittymiä Karjalantiehen (kt 73) ja eritasoristeyksen merkintä (e) osoittaa Kirkkokadun jatkuvuuden Karjalantien alitse. ELY-keskuksella ei ole muuta huomautettavaa asemakaavaehdotukseen.</p>	<p>Kaksi liittymänuolta siirretään LT-alueen puolelle. Kirkkokadun liittymänuolet poistetaan.</p>
<p>Pohjois-Karjalan alueellinen vastuumuseo</p> <p>[...]</p> <p>Kaava-alueen läheisyydessä sijaitsee tunnuksella 1000007471 Museoviraston ylläpitämään muinaisjäännösrekisteriin kirjattu mahdollinen muinaisjäännös Brahean kaupungin paikka. Kyseessä on Kreivi Pietari Brahen vuonna 1652 perustama lyhytikäinen kaupunki, jonka tarkkoja ominaisuuksia, laajuutta tai statusta muinaismuistolain (295/1963) rauhoittamana kiinteänä muinaisjäännöksenä ei ole määritetty aluetta koskevissa aikaisemmissa arkeologissa inventoinneissa. Museo on kaavan luonnosvaiheessa antamassaan lausunnossa (58/00.01.06/202308.02.2023) sekä luonnosvaiheen viranomaisneuvottelussa 2.5.2023 nostanut esiin muun muassa kohteen tutkimustarvetta koskevia kysymyksiä, sillä nykytiedon valossa kohteen jatkumista hankealueelle on mahdoton todeta.</p> <p>Pohjois-Karjalan alueellinen vastuumuseo on tutustunut lausuntopyynnön ohessa olevaan kaava-aineistoon ja toteaa saamiensa tietojen perusteella, että mahdollinen muinaisjäännös luvataan huomioida viranomaisneuvottelussa sovitulla tavalla (työn aikainen arkeologinen valvonta neuvottelussa sovitulla alueella). Tämän vuoksi museolla ei hankkeen tässä vaiheessa ole työstä erityistä kommentoitavaa.</p>	<p>Merkitään tiedoksi. Ei toimenpiteitä.</p>

Lausunto	Vastine
<p>Pohjois-Karjalan pelastuslaitos</p> <p>Kaksi lausuntoa, toinen maakunnalliselta tasolta (Joensuu), toinen Lieksan paloasemalta.</p> <p>Kummallakaan osapuolella ei ole lausuttavaa kaavaehdotukseen.</p>	<p>Merkitään tiedoksi. Ei toimenpiteitä.</p>
<p>Lieksan kaupungin vesihuoltoliikelaitos</p> <p>[...]</p> <p>Lieksan kaupungin vesihuoltoliikelaitos on antanut lausunnon kaavaluonnos vaiheessa, joka tulee ottaa huomioon siltasuunnittelussa. Kaavaehdotuksesta ei vesihuoltoliikelaitoksella ole uutta lausuttavaa.</p>	<p>Merkitään tiedoksi. Ei toimenpiteitä.</p>
<p>Lieksan Kehitys Oy Lieke</p> <p>[...]</p> <p>Suomen valtio (Pohjois-Savon ELY-keskus/Väylävirasto) on todennut, että Lieksanjoen ylittävä maantiesilta tulee uusia, koska vanha silta on huonokuntoinen. Uuden sillan rakentaminen toteutetaan olemassa olevan sillan viereen, joten uuden sillan rakentaminen edellyttää muutoksia asemakaavaan.</p> <p>Raskaan liikenteen osuus on kasvanut Karjalantiellä (kt 73) merkittävästi 2000-luvulla ja on edelleen kasvamaan päin. Lähivuosina määrä lähentelee jo kymmentä prosenttia, sillä merkittävä määrä olemassa olevaa ja uutta tulevaa teollisuutta on sijoittunut kaupungin pohjoisosiin Kevätniemen ja Vehkakankaan alueille. Näiden kuljetusten pääsuunta on kohden etelää. Karjalantien (kt73) sillan kautta kulkee yösraskasta liikennettä läpiajona kohden Nurmesta ja Kuhmoa sekä Uimaharju-Joensuu suuntaan.</p> <p>Lieksan Kehitys Oy LieKe pitää asemakaavan ehdotusta, asemakaavan muutosta ja laajennusta sekä osittaista kumoamista onnistuneena. Lisäksi Lieksan Kehitys Oy LieKe toteaa, että sujuvan liikenteen varmistaminen Karjalantiellä on välttämätöntä kaikissa olosuhteissa myös uuden sillan rakentamisen aikana.</p>	<p>Yleismääräyksissä on todettu, että uusi silta tulee rakentaa ja ottaa käyttöön ennen vanhan purkamista. Ei toimenpiteitä.</p>
<p>Kemijoki Oy</p> <p>[...]</p> <p>Kemijoki Oy:llä ei ole huomautettavaa kaavaehdotukseen.</p>	<p>Merkitään tiedoksi. Ei toimenpiteitä.</p>