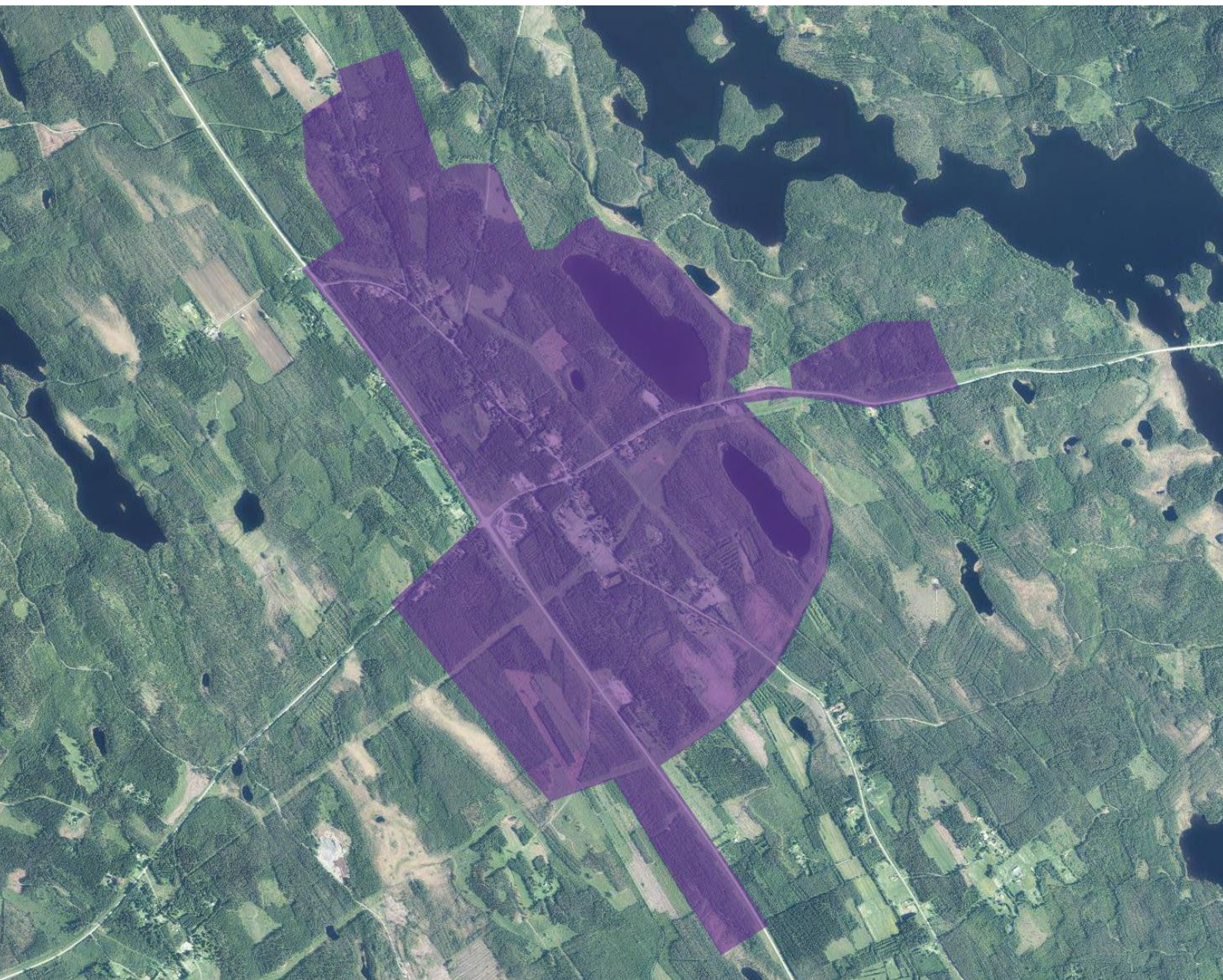


# AHMOVAARAN ASEMAKAAVA

Osallistumis- ja arviointisuunnitelma

1.12.2023



*Kuva: Suunnittelualueen alustava rajaus*

## Osallistumis- ja arviointisuunnitelman tarkoitus

Maankäyttö- ja rakennuslain 63 §:n mukaan tulee kaavoitustyöhön sisällyttää kaavan laajuuteen ja sisältöön nähdyn tarpeellinen suunnitelma osallistumis- ja vuorovaikutusmenettelystä sekä kaavan vaikutusten arvioinnista. Tässä suunnitelmassa on kuvattu kaavoituksen tavoitteet, suunnittelualueen sijainti ja rajausta sekä kerrottu, miten alueen osalliset voivat vaikuttaa kaavoitukseen, ja kuinka kaavan vaikutuksia arvioidaan työn aikana.

Osallistumis- ja arviointisuunnitelmassa (OAS) on esitetty myös kaavaprosessin alustava aikataulu sekä eri päätöksentekovaiheet ja ajankohdat, jolloin suunnitelmiin voi ottaa kantaa. Suunnittelun sekä eri päätöksenteon vaiheet tarkentuvat kaavaprosessin edetessä.

## 1. SUUNNITTELUALUEEN YLEISKUVAUS JA SIJAINTI

Suunnittelualue sijaitsee Juuan kunnan Ahmovaarassa noin 25 km Juuan keskustajamasta valtatieltä 6 (Joensuuntie) kaakkoon. Suunnittelualue on asemakaavoittamaton. Suunnittelualue käsittää valtatie 6 (Joensuuntie) ja kantatien 504 (Martonvaarantie - Kolintie) risteysristeysalueen sekä voimassa olevan Koli-Ahmovaaran osayleiskaavan 2040+ mukaisia alueita pääosin valtatie 6 itäpuolella sekä osin myös risteysalueen lounaispuolella. Suunnittelualueen alustava pinta-ala on noin 520 ha.

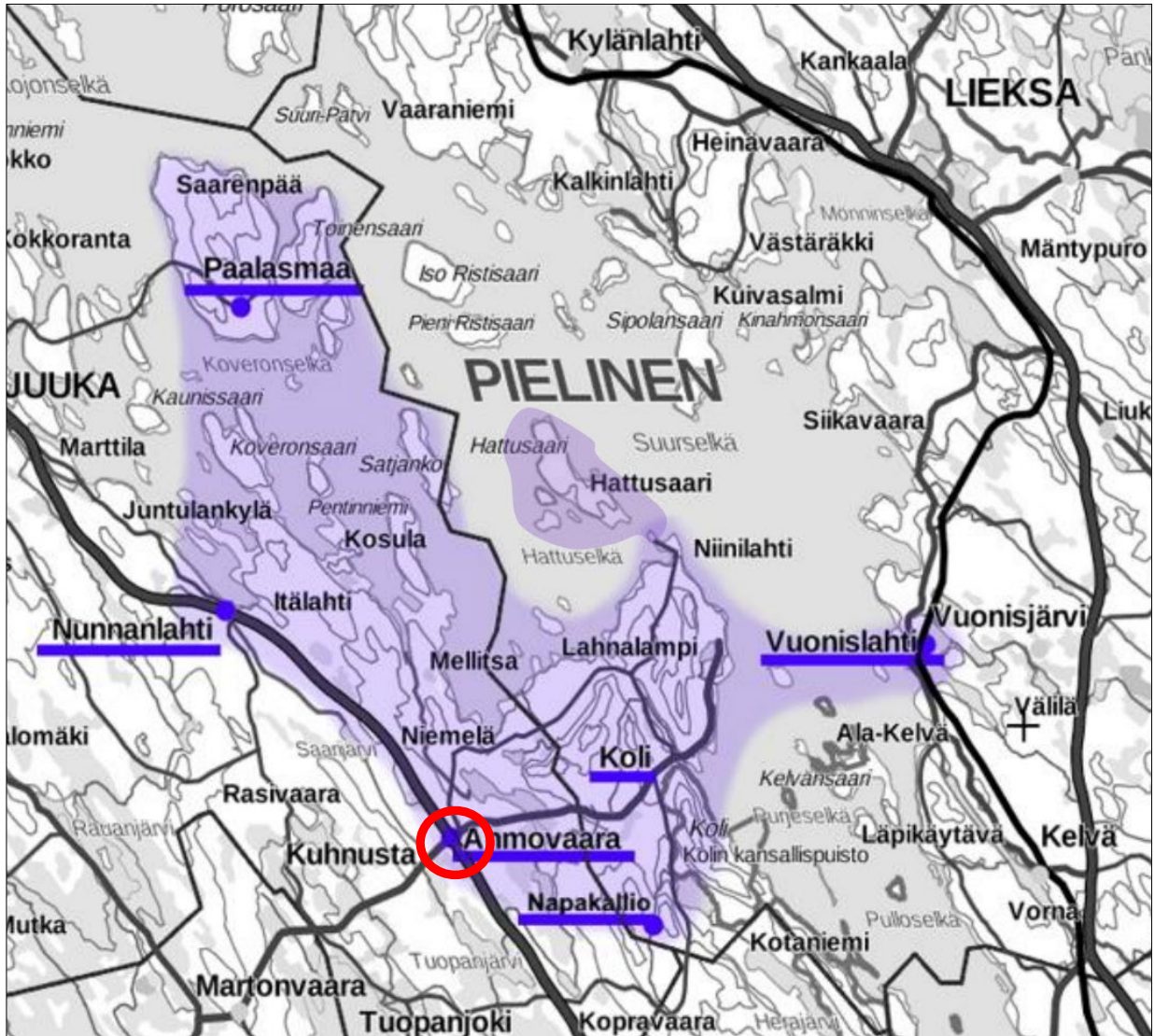
Ahmovaaran kyläkeskus sijaitsee Kolin matkailualueella Kolin kansallispuiston välittömässä läheisyydessä, alle 10 km Kolin kyläkeskuksesta länteen. Valtatie 6 ja Kolintien kaakkoispuolella sijaitsee Kolinportti-niminen palvelukeskittymä ja Lieksan kaupungin puolella sijaitsee useita majoituspalveluita Kolin matkailijoiden käyttöön.

Kuva: Suunnittelualueen likimääräinen sijainti maastokartalla.



Kuva: Kolinportin palvelukeskittymä valtatie 6 ja Kolintien risteysalueen kaakkoispuolella.





Kuva: Ahmovaaran, Vuonislahden, Napakallion, Nunnalahden ja Paalasmaan alueet. Suunnittelualueen sijainti on merkitty punaisella ympyrällä. (Lähde: Kolin vaikutusalueen strateginen yleiskaava 2040+ / Kolin matkailuvision 2050)

## 2. SUUNNITTELU TYÖN TAVOITTEET JA TAVOITTEET

### 2.1. Asemakaavatyön tavoitteet ja taustaa

Juuan kunnanhallitus on päättänyt Ahmovaaran alueen asemakaavan vireilletulosta 10.10.2022 § 308. Päätöksen perusteluissa todetaan, että Juuan kunta on sitoutunut kehittämään Koli-Ahmovaaran aluetta yhdessä Lieksan kaupungin kanssa yritysten ja yksityishenkilöiden sekä kolmannen sektorin tarpeita ajatellen ja alueen kehittäminen ilman asemakaavaa ei ole tarkoituksenmukaista. Juuan kunta ja Lieksan kaupunki ovat laatineet Koli-Ahmovaaran alueelle yhteisen Kolin vaikutusalueen strategisen yleiskaavan 2040+ sekä Koli-Ahmovaara osayleiskaavan 2040+, jotka ovat molemmat saaneet lainvoiman vuoden 2022 aikana. Laaditut ja hyväksytyt kaavat eivät salli merkittävää rakentamista, joten alueelle on Ahmovaaran osalta laadittava asemakaava, jossa määritellään tarkemmin alueiden käytöstä.

Asemakaavatyön tavoite painottuu erityisesti Ahmovaaran alueen elinkeinoelämän ja matkailun kehittämiseen. Pyrkimyksenä on tarkentaa asemakaavataso suunnittelussa oikeusvaikutteisen Koli-Ahmovaara osayleiskaavan 2040+ tavoitteita alueen matkailun ja muun maankäytön (mm. infra) kehittämiseksi ja osoittaa alueelle ns. tukitoimintoja ja -palveluja Kolin matkailualueen tarpeisiin. Tukitoiminnot ja toimintojen kehittäminen liittyvät esimerkiksi asumiseen, liikennöintiin sekä palveluelinkeinoihin. Muita asemakaavan tavoitteita ovat mm. vakituisen asumisen mahdollistaminen siten, että huomioidaan Kolin matkailuvisiossa matkailupalveluihin liittyvät työpaikkaennusteet sekä loma-asumisen mahdollistaminen ja kehittäminen osayleiskaavan mukaisilla RM- ja RA-alueilla.

### 3. LÄHTÖKOHDAT JA SUUNNITTELUTILANNE

#### 3.1. Valtakunnalliset alueidenkäyttötavoitteet

Valtioneuvosto päätti valtakunnallisten alueidenkäyttötavoitteiden uudistamisesta 14.12.2017, ja päätös tuli voimaan 1. huhtikuuta 2018. Päätöksellä valtioneuvosto korvasi valtioneuvoston vuonna 2000 tekemän ja 2008 tarkistaman päätöksen valtakunnallisista alueidenkäyttötavoitteista. Valtakunnalliset alueidenkäyttötavoitteet ohjaavat koko Suomen kaavoitusta. Tavoitteet ohjaavat ensisijaisesti maakunta- ja yleiskaavoitusta, mutta niiden sisältö huomioidaan tarvittavilta osin myös asemakaavassa.

#### 3.2. Maakuntakaavoitus

Pohjois-Karjalan maakuntakaava 2040, Pohjois-Karjalan maakuntakaava 2040, 1. vaihe ja Pohjois-Karjalan vaihe-  
maakuntakaava 3

*Pohjois-Karjalan maakuntakaava 2040* on saanut lainvoiman 8.7.2021. Kaava on voimaan tullessaan kumonnut kaikki voimassa olevat maakuntakaavat eli neljä vaihemaakuntakaavaa. Vain kolmannen vaihemaakuntakaavan tuulivoimaloiden alueet ovat edelleen voimassa. Kyseessä on siis koko Pohjois-Karjalan kattava ja kaikki keskeiset maankäytön teemat käsittävä kokonaisuusmaakuntakaava. Suunnittelualueelle on maakuntakaavassa osoitettu kaavamerkinnät liikenteen kehittämiskäytävä (lk), jossa merkinnällä osoitetaan kansainväliset liikennekäytävät kuitos- ja ysikäytävä; matkailun ja virkistyksen kehittämisen kohdealue (mv) sekä Kolin kehittämisen kohdealue (ko), jossa suunnittelumääräyksen mukaan yksityiskohtaisemmassa suunnittelussa matkailu, palvelut, monimuotoinen asuminen ja muut työpaikat tulee suunnitella alueen erityiset kulttuuri- ja luontoarvot huomioiden. Yksityiskohtaisemmassa suunnittelussa tulee lisäksi huomioida alueen sisäisen matkailuliikenteen kehittäminen mukaan lukien kävelyn ja pyöräilyn olosuhteiden sekä joukkoliikenteen kehittäminen. Suunnittelualueelle on osoitettu lisäksi merkinnät valtatie/kantatie (vt/kt), kaksiajorataiseksi kehitettävä päätie tai -katu, seututie tai pääkatu (st), pääsähkölinja 110 kV sekä ohjeellinen moottorikelkkailureitti. Maakuntakaavan vähittäiskaupan suuryksiköitä koskevan suunnittelumääräyksen mukaan merkitykseltään seudullisen vähittäiskaupan suuryksikön koon alaraja vähittäiskaupan suuryksiköt mahdollistavien keskusverkon merkintöjen (C, c) ulkopuolella on seuraava, ellei selvityksin osoiteta alarajan ylittävän suuryksikön olevan vaikutuksiltaan paikallinen:

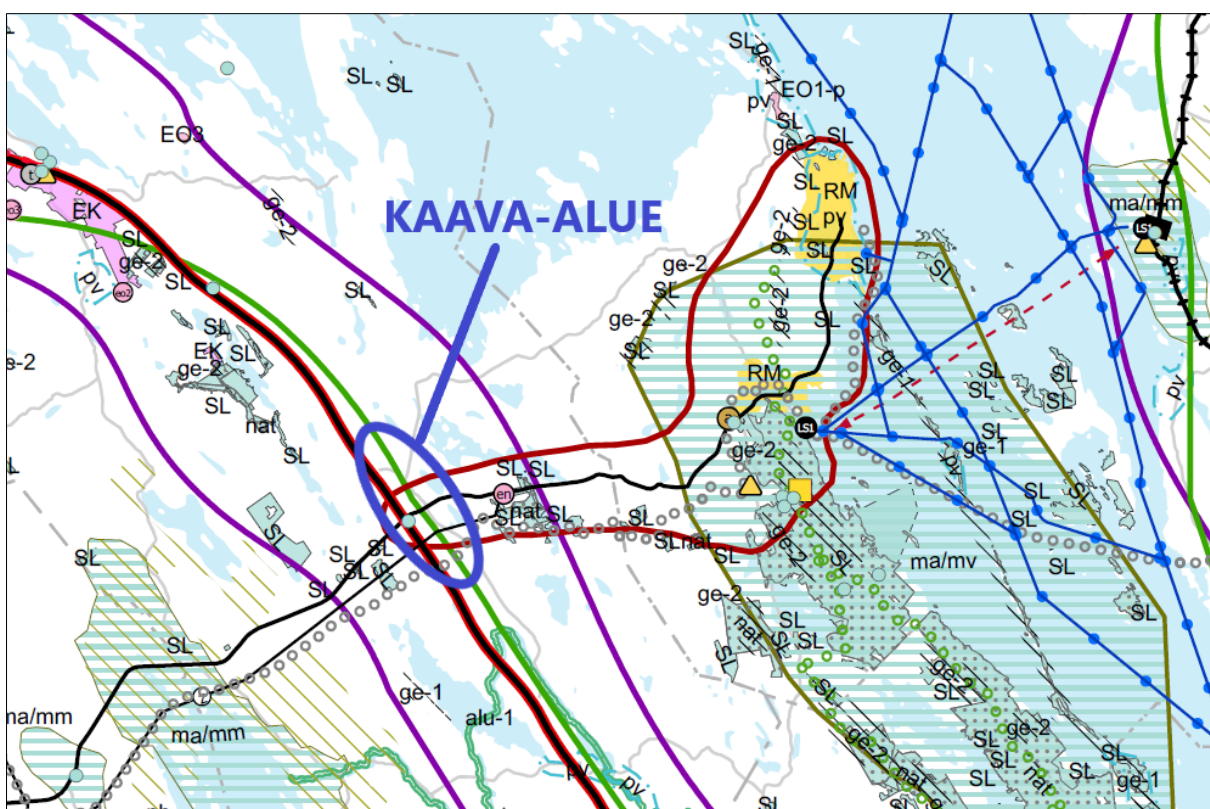
- Päivittäistavarakauppa: Kiteen ja Lieksan keskustaajamien taajamatoimintojen alueilla 7000 k-m<sup>2</sup>, Joensuun kaupunkiseudulta Niinivaaran ja Noljaan alakeskusten alueilla 7000 k-m<sup>2</sup>, Nurmeksen ja Outokummun keskustaajamien taajamatoimintojen alueilla 5000 k-m<sup>2</sup>, Joensuun kaupunkiseudulta Lehmon ja Reijolan alakeskusten alueilla 5000 k-m<sup>2</sup>, muualla Pohjois-Karjalassa 4000 k-m<sup>2</sup>
- Tilaa vaativa erikoistavarakauppa: Kiteen ja Lieksan keskustaajamien taajamatoimintojen alueilla 10 000 k-m<sup>2</sup>, Joensuun kaupunkiseudulta Niinivaaran ja Noljaan alakeskusten alueilla 10 000 k-m<sup>2</sup>, Nurmeksen ja Outokummun keskustaajamien taajamatoimintojen alueilla 7000 k-m<sup>2</sup>, Joensuun kaupunkiseudulta Lehmon ja Reijolan alakeskusten alueilla 7000 k-m<sup>2</sup>, Ilomantsin, Juuan ja Tohmajärven keskustaajamien taajamatoi-

mintojen alueilla 5000 k-m<sup>2</sup>, Joensuun kaupunkiseudulta Hammaslahden, Kontiolahden, Liperin ja Ylämyllyn alakeskuksien alueilla 5000 k-m<sup>2</sup>, muualla Pohjois-Karjalassa 4000 k-m<sup>2</sup>

Pohjois-Karjalan maakuntavaltuusto hyväksyi *Pohjois-Karjalan maakuntakaavan 2040, 1. vaihe* kokouksessaan 13.6.2022 ja hyväksymispäätöksestä valitettiin hallinto-oikeuteen. Valituksesta huolimatta maakuntakaava 2040, 1. vaihe kuulutettiin voimaan tulevaisuuteen maankäyttö- ja rakennuslain mukaisesti. Hallinto-oikeuden päätöksessä maakuntakaavasta kumottiin kuusi turvetuotantoon soveltuvaa aluetta, muutoin valitus hylättiin. Kaavan saatua lainvoiman, Pohjois-Karjalan maakuntakaava 2040 kumottiin turvetuotantoa ja maakunnallisesti merkittäviä rakennettuja kulttuuriympäristöjä koskevien merkintöjen osalta. Suunnittelualueelle on maakuntakaavassa 2040 1. vaihe osoitettu maakunnallisesti merkittävä rakennettu kulttuuriympäristö (ma/km) *Kolinportti*.

Ympäristöministeriö on vahvistanut *Pohjois-Karjalan 3.vaihemaakuntakaavan* 3.6.2013. Kaavassa voimassa ovat ainoastaan tuulivoima-alueet, muutoin vaihemaakuntakaava kumottiin Pohjois-Karjalan maakuntakaavan 2040 tultua voimaan. Suunnittelualueelle ei kohdistu merkintöjä 3. vaihemaakuntakaavassa.

Suunnittelualan sijainti epävirallisessa maakuntakaavayhdistelmässä:



#### Pohjois-Karjalan maakuntakaava 2040, 2. vaihe

Pohjois-Karjalan maakuntahallitus päätti käynnistää *Pohjois-Karjalan maakuntakaava 2040, 2. vaiheen* kokouksessaan 22.5.2023. Kaavassa käsitellään muun muassa maakunnan sähkönsiirtoverkostoa, uusiutuvan energian (erityisesti tuulivoima ja aurinkoenergia) tuotantoa ja niiden maankäytöllisiä tarpeita sekä maisema-alueita ja pohjavesialueita. Osallistumis- ja arviointisuunnitelman (OAS) luonnos oli lausunnoilla ja nähtävillä 24.5. – 30.6.2023 välisen ajan ja syksyllä on aloitettu kaavaluonnoksen valmistelutyöt. Tavoitteena on saada kaavaluonnos lausunnoille ja nähtäville kesällä 2024.

## Kolin matkailuvision 2050

*Kolin matkailuvision 2050* pohjana ovat Lieksan kaupungin ja Juuan kunnan strategiset tavoitteet ja näkemykset Kolin seudun kehittämiseksi. Matkailuvision lähtökohtana on toiminut keväällä 2018 valmistunut *Kolin iso kuva 2050*-suunnitelma, joka tehtiin yhteistyössä mm. Lieksan kaupungin ja Juuan kunnan poliittisten päättäjien, viranomaisten, tarkastelualueen asukkaiden, maanomistajien, alueen yritysten, yhdistysten, yhteisöjen, kylätoimikuntien sekä potentiaalisten investoijien kesken. Lähtökohtina Kolin matkailun visiotyössä on ollut mahdollistaa alueella merkittävä työpaikkojen sekä pysyvän ja vapaa-ajan asumisen kasvu sekä kasvattaa Kolin seudun matkailutarjontaa. Kolin matkailuvision mukaan vuonna 2050:

*”Kolin matkailuvolyymi on kymmenkertaistanut nykyisestä ja Kolin kasvu on vaikuttanut laajasti Lieksan ja Juuan kehitykseen. Kolin alueen saavutettavuus ja liikenneinfra on parantunut merkittävästi, suunnittelualueella on 25 000 matkailun vuodepaikkaa, runsaasti uusia työpaikkoja ja palveluja. Alueen asukasluku on kasvanut 3 000 uudella asukkaalla. Koli-Ahmoavaara on Suomen kärkikohde vastuullisessa, kestävässä ja ympärivuotisessa matkailussa. Koli kasvaa kansainvälistymisen ja ulkomaisten asiakkaiden sekä laadukkaan majoitusrakentamisen ja monipuolisen palvelutarjonnan myötä.”*

**KOLIN ISO KUVA 2050 –TYÖSSÄ MUODOSTETTU VISIO JA KEHITTÄMISTAVOITTEET**

2 000 työpaikkaa: matkailu, palvelut, kauppa, kuljetusala, koulutus, pienteollisuus

**Kolin visio 2050:**  
*”Kolin matkailuvolyymien kymmenkertaistaminen nykyisestä vuoteen 2050 mennessä ja sen myötä vaikutusalueen merkittävä kehittyminen. Myönteinen vaikutus Lieksan ja Juuan työpaikkoihin ja väkilukuun”*

25 000 vuodepaikkaa vuoteen 2050 mennessä. Kolin toimintojen kehittäminen nykyistä ympärivuotisemmaksi kansainvälistyvälle asiakaskunnalle

Alueen ulkoisen ja sisäisen saavutettavuuden paraneminen, ympärivuotisuuden varmistaminen, perus- ja lukiokoulutuksen säilyminen, *”Koli-instituutti”*

Suunnittelualueen pysyvän ja osa-aikaisen asumisen kolminkertaistaminen nykyisestä

Juuan, Paalasmaan, Nunnanlahden, Lieksan ja Vuonislahden kehittyminen Kolin kasvun myötä

SWECO

Kuva: Kolin matkailuvision, työssä muodostettu visio ja kehittämistavoitteet

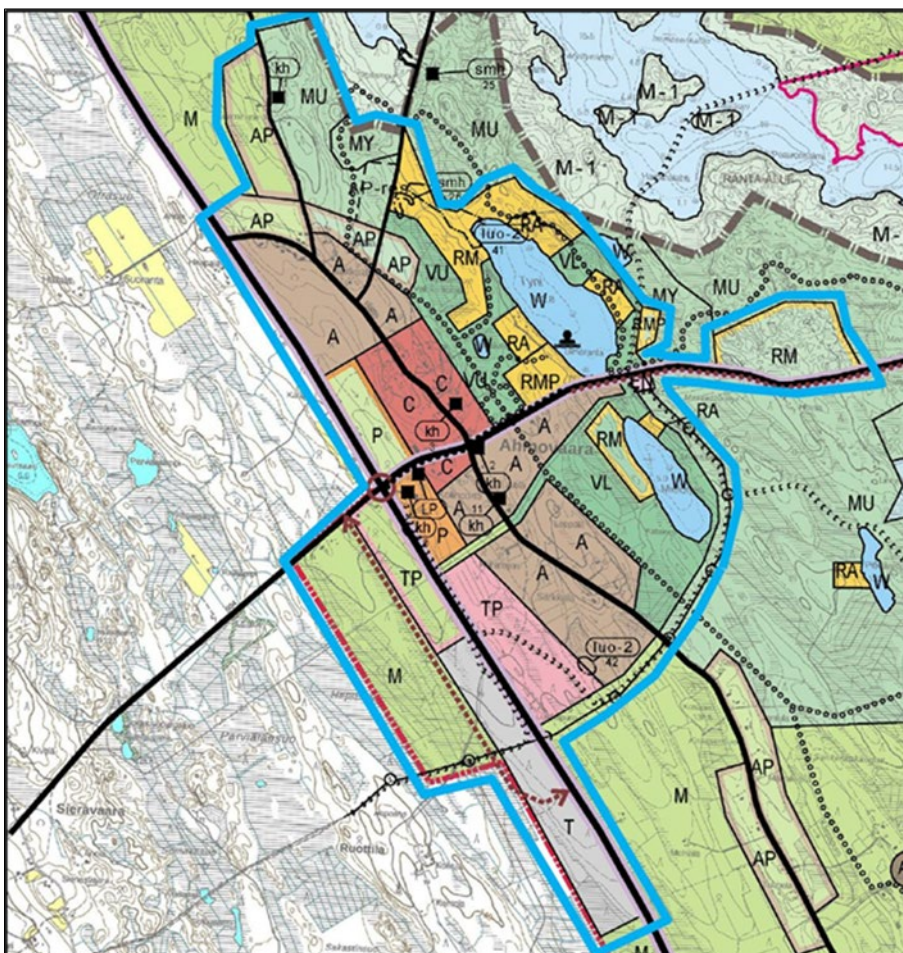
### 3.3. Yleiskaavoitus

#### Koli-Ahmoavaara osayleiskaava 2040+

Suunnittelualueella on voimassa oikeusvaikutteinen Koli-Ahmoavaara osayleiskaava 2040+. Kaava on Juuan kunnan alueella saanut lainvoiman 15.3.2022. Suunnittelualueelle kohdistuu voimassa olevassa osayleiskaavassa merkinnät taajama-alue (A), keskustatoimintojen alue (C), palvelujen ja hallinnon alue (P), työpaikka-alue (P), teollisuus- ja varastoalue (T), lähivirkistysalue (VL), urheilu- ja virkistyspalvelujen alue (VU), matkailuelinkeinojen alue (RMP), matkailupalvelujen alue (RM), loma-asuntojen alue (RA), maa- ja metsätalousalue (M), vesialue (W), uimaranta, yleinen pysäköintialue (LP), luonnon monimuotoisuuden kannalta erityisen tärkeä alue (luo-2), muu kulttuuriperintöalue/-kohde (smh), rakennushistoriallisesti, historiallisesti ja taajamakuvan kannalta arvokas rakennus (kh), valtatie/kantatie (vt/kt), seututie/pääkatu (st/pk), yhdystie/kokoojakatu (yt/kk), alueen joukkoliikenteen

kehityskäytävä, kehitettävä liittymä, rinnakkaistien tarve, kevyen liikenteen reitti, kevyen liikenteen yhteystarve sekä ohjeellinen ulkoilureitti. Suunnittelualueelle on osoitettu myös uudet mahdolliset laajentumisen alueet, jotka on varattu täydentämään olemassa olevaa rakennetta, mikäli vastaavat alueet on otettu jo käyttöön. Laajentumisen alue on osayleiskaavassa maa- ja metsätalousvaltaista aluetta ja alueen toteuttaminen edellyttää asemakaavaa, jolloin alueen käyttötarkoitus muuttuu.

Suunnittelualueen alustava rajaus voimassa olevassa Koli-Ahmoavaara osayleiskaavassa 2040+:



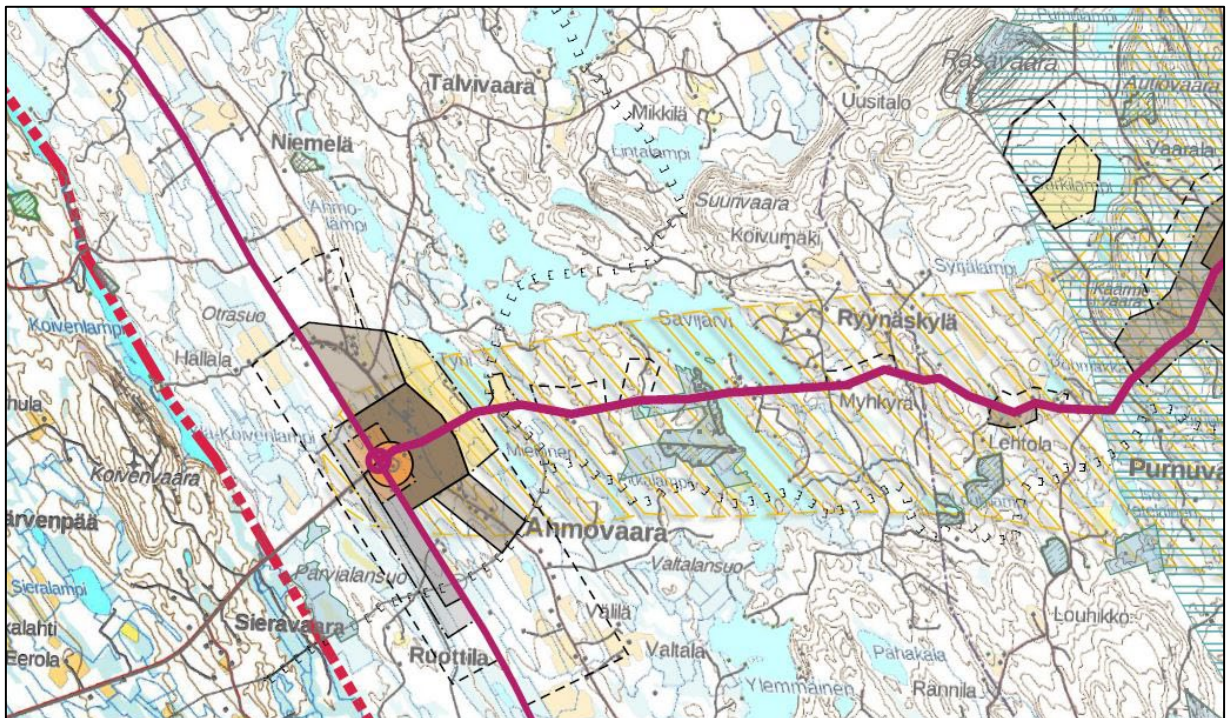
#### Kolin vaikutusalueen strateginen yleiskaava 2040+

Suunnittelualueella on voimassa Kolin vaikutusalueen strateginen yleiskaava 2040+, joka on saanut lainvoiman 1.2.2022. Strateginen yleiskaava on jatkoa Kolin iso kuva 2050-suunnitelmalle sekä Kolin vaikutusalueen matkailun visio -työlle. Strateginen yleiskaava on oikeusvaikutteinen kehittämismääräysten ja yleismääräysten osalta täydentäen alueen oikeusvaikutteisia osayleiskaavoja. Oikeusvaikutteisuus ei koske kartalla esitettyjä informatiivisia arvoalueita. Suunnittelualueelle on strategisessa yleiskaavassa osoitettu

- taajamatoimintojen alue, jossa mm. taajamarakennetta täydennetään olemassa olevan liikenneverkon ja palveluiden läheisyydessä ja Ahmoavaaran ja Kolin kylien kytkeytyvyyttä parannetaan

- matkailurakentamisen alue, jossa alueella mm. edistetään matkailupalvelujen ja majoituksen rakentamista maiseman ja kulttuurihistorian ominaispiirteet huomioiden ja matkailuun liittyvä rakentaminen sijoitetaan ensisijaisesti täydentäen aluerakennetta kävely- ja pyöräily-ympäristöä tukien
- työpaikkarakentamisen alue, jossa mm. edistetään paikallista teollisuutta ja tuotantoa sekä painotetaan niihin liittyvää elinkeinotoimintaa, ja jossa työpaikkarakentamisen alue pitää sisällään toiminnan tarvitseman suoja-alueen turvallisen ja viihtyisän elinympäristön varmistamiseksi
- liikenteen risteysalue, jossa mm. valtatie 6 ja seututie 504 risteysalueen ja sen ympäristön tarkemmassa suunnittelussa kehitetään maankäyttöä ja pyritään vähentämään liikenneväylien estevaikutuksia. Alueen laajemman kehittämisen, valtatie 6:n länsipuolen työpaikkarakentaminen, edellytyksenä on risteysalueen liittymäjärjestelyiden parantaminen.
  - liikenteen osalta on kaavassa osoitettu myös parannettavat tieosuudet ja risteysjärjestelyt, jonka mukaan Ahmovaarasta Kolin kylälle pyöräväylän ja Kolinkylältä Loma-Kolille, Ylä-Kolille ja satamaan kevyen liikenteen väylien toteuttaminen ja maantien parantaminen ovat ensisijaisia parantamistoimenpiteitä. Alueen pääyhteyksiä kehitetään monipuolisina ja viihtyisinä liikkumisen ympäristöinä. Maankäytön kehittämisen myötä tulee valtatie 6 liikenneturvallisuutta edistää. Valtatie 6 ja seututie 504 liittymää voidaan vaiheistaen parantaa jo ennen eritasoliittymän toteutumista. Eritasoliittymän tilatarve ja toteuttamisen ajoitus huomioidaan risteysalueen ja sen ympäristön tarkemmassa suunnittelussa. Kolin kylän risteysalueen parantaminen tulee ajankohitaiseksi mahdollisen maankäytön kehittyessä ja liikennemäärien kasvaessa.
- yhdyskuntarakenteen pitkän aikavälin kehittämisvyöhyke, jossa mm. Kolin vaikutusalueen vyöhykettä kehitetään matkailun, virkistyksen ja vapaa-ajan sekä ympärivuotisen että osa-aikaisen asumisen ja työn vetovoima-alueena

Ote Kolin vaikutusalueen strategisesta yleiskaavasta 2040+:





### 3.4. Asemakaavoitus

Alueella ei ole voimassa olevia asemakaavoja.

### 3.5. Rakennusjärjestys

Juuan kunnan rakennusjärjestys on hyväksytty kunnanvaltuustossa 28.3.2011.

### 3.6. Kiinteistönomistus

Suunnittelualue on osin valtion (maantiet), osin Juuan kunnan ja osin yksityisessä omistuksessa.

### 3.7. Luonnonympäristö ja maisema

Suunnittelualueelta on Koli-Ahmovaara osayleiskaavan 2040+ yhteydessä laadittu kattava luontoselvitys, jonka mukaan Ahmovaaran alueella metsät ovat pääosin nuoria ja varttuneita kasvatusmetsiä, joiden pääpuulajina on kuusi ja paikoitellen esiintyy lehtomaisia kankaita. Runsas kivisyys näkyy sekä kasvillisuudessa että puuston kasvussa. Suunnittelualueelle on voimassa olevassa osayleiskaavassa osoitettu kaksi luonnon monimuotoisuuden kannalta erityisen tärkeää aluetta (luo-2), joilla mahdollisesti sijaitsee liito-oravan (luontodirektiivin IV (a) laji) lisääntymis- ja levähdyspaikka. Suunnittelualueelta ei ole tiedossa muita luontoarvoja.

Suunnittelualueella ei sijaitse Natura 2000-verkoston alueita tai muita suojelualueita. Suunnittelualueella ei sijaitse valtakunnallisesti tai maakunnallisesti arvokkaita maisema-alueita. Suunnittelualue ei sijaitse pohjavesialueella. Suunnittelualueen maaperä on pääosin moreenia.

### 3.8. Rakennettu ympäristö

Ahmovaaran kylä on aikoinaan rakentunut suunnittelualueella sijaitsevan Ahmovaarantien suuntaisesti ja alueelle on rakentunut pääosin pientaloasumista. Keskeisimmät rakennukset kylällä ovat palvelukeskuksena toimiva Kolinportti valtatie 6 varrella, urheilu- ja monitoimitalo Kolintien varrella sekä vanha kyläkoulu Ahmovaarantien varrella. Muu suunnittelualue on pääosin metsävaltaista ja harvaan rakennettua maaseudun haja-asutusalueita.

### 3.9. Rakennettu kulttuuriympäristö ja muinaisjäännökset

Suunnittelualueella ei sijaitse valtakunnallisesti merkittäviä rakennetun kulttuuriympäristön kohteita (RKY). Suunnittelualueella sijaitseva Kolinportti on osoitettu Pohjois-Karjalan maakuntakaavassa 2040 1. vaihe maakunnallisesti merkittävän kulttuuriympäristön kohdemerkinnällä (ma/km). Suunnittelualueelta on laadittu voimassa olevan Koli-Ahmovaara osayleiskaavan 2040+ yhteydessä rakennetun kulttuuriympäristön selvitys sekä arkeologinen inventointi ja suunnittelualueelle on osayleiskaavassa osoitettu yhteensä viisi rakennushistoriallisesti, historiallisesti ja taajamakuvan kannalta arvokasta rakennusta (kh) *Tuomelan tupa*, *Entinen Tanskasen kauppa*, *Ahmovaaran koulu*, *Kolinportti* ja *Laitila*.

Suunnittelualueella ei sijaitse kiinteitä muinaisjäännöksiä. Suunnittelualueella sijaitsee Museoviraston muinaisjäännösrekisterissä muuksi kulttuuriperintökohteeksi arvoitettu historiallinen asuinpaikka *Sittapuro*, joka on voimassa olevassa osayleiskaavassa huomioitu merkinnällä smh muu kulttuuriperintöalue/-kohde, jolla sijaitsee muinaismuistolain (295/1963) nojalla rauhoitettu mahdollinen muinaisjäännös.

### 3.10. Liikenne

Suunnittelualue sijoittuu pääosin valtatie 6 (Joensuuntie) itäpuolelle käsittäen valtatie 6 ja kantatie 504 (Martovaarantie – Kolintie) risteysalueen, jonka kautta on liikennöinti myös Kolin kansallispuistoon. Suunnittelualueen liikenneverkon muodostavat valtatie 6 ja seututie 504 ohella valtatie 6 suuntaisesti kulkeva Ahmovaarantie (mt 15805). Valtatie 6 liikennemäärä (2021) suunnittelualueen kohdalla on Väyläviraston ylläpitämän tiestötietojen mukaan noin 2030 ajoneuvoa/vrk ja raskaan liikenteen määrä on noin 253 ajoneuvoa/vrk.

Seututien 504 (Kolintie) liikennemäärä (2021) on noin 750 ajoneuvoa/vrk ja raskaan liikenteen määrä noin 33 ajoneuvoa/vrk. Ahmovaarantien liikennemäärä (2021) on noin 168 ajoneuvoa/vrk.

Suunnittelualueelta on laadittu voimassa olevan osayleiskaavatyön yhteydessä liikenteellinen selvitys, jonka mukaan osayleiskaavan tavoitteiden mukaisen asukas- ja työpaikkamäärien kasvaminen sekä Kolin matkailuvision 2050 mukainen matkailijoiden kävijämäärän kasvaminen kasvattaa kaava-alueen liikennemääriä merkittävästi ja nostaa nykyisen tieverkon vaatimustasoa huomattavasti. Valtatien 6 liikennemäärän kasvu aiheuttaa haasteita ja paineita erityisesti valtatie ja Kolintien liittymän kehittämiseen.

## 4. LAADITTAVAT SELVITYKSET JA KAAVAN VAIKUTTAVUUS

Asemakaavalla ei arvioida olevan sellaisia valtakunnallisesti tai maakunnallisesti merkittäviä vaikutuksia, että ne olisivat valtion viranomaisen toteuttamisvelvollisuuden kannalta erityisen tärkeitä.

Suunnittelualueelle laaditaan ainakin seuraavat selvitykset:

- Nykytilanneselvitys
- Luontoselvitys (2024)

Suunnittelualueelta on laadittu voimassa olevan Koli-Ahmovaara osayleiskaavan 2040+ yhteydessä mm. luontoselvitys, rakennetun kulttuuriympäristön selvitys, arkeologinen inventointi, liikenneselvitys ja maisemaselvitys, jotka huomioidaan asemakaavatyön taustaselvityksinä.

Aluetta koskevien selvitysten täydennystarve tutkitaan kaavan valmisteluvaiheessa.

## 5. ARVIOITAVAT VAIKUTUKSET JA VAIKUTUSTEN ARVIOINNIN MENETELMÄT

Maankäyttö- ja rakennuslain 9 §:n mukaan kaavaa laadittaessa on tarpeellisessa määrin selvitettävä suunnitelman toteuttamisen ympäristövaikutukset, mukaan lukien yhdyskuntataloudelliset, sosiaaliset, kulttuuriset ja muut vaikutukset.

Vaikutusten arviointi tehdään yhteistyössä kunnan viranhaltijoiden ja työhön osallistuvien asiantuntijoiden kanssa. Vaikutusten arvioinnissa hyödynnetään aluetta koskevia selvityksiä sekä osallisilta saatavaa palautetta. Vaikutusten arviointi raportoidaan valmistelu- ja ehdotusvaiheen kaavaselostuksessa.

Suunnittelualueen lisäksi kaavan vaikutusalueeseen kuuluvat välittömässä läheisyydessä olevat muut kiinteistöt.

## 6. OSALLISTUMINEN JA VUOROVAIKUTUS

Osallisia ovat alueen maanomistajat ja asukkaat sekä muut, joiden oloihin kaava saattaa huomattavasti vaikuttaa. Osallisia ovat myös viranomaiset ja yhteisöt, joiden toimialaa kaavoitus käsittelee (MRL 62 §).

Osallisia ovat ainakin:

### Maanomistajat ja asukkaat:

- kaavoitettavan alueen maanomistajat
- naapurialueiden maanomistajat

- muut lähialueiden asukkaat ja maanomistajat
- alueella toimivat yritykset, seurat, yhdistykset ja yhteisöt

#### Juuan kunnan organisaatiotahot, kuten:

- eri alojen asiantuntijaviranomaiset
- kunnanvaltuusto
- kunnanhallitus ja lautakunnat

#### Viranomaiset:

- Pohjois-Karjalan elinkeino-, liikenne- ja ympäristökeskus (ELY)
- Pohjois-Savon elinkeino-, liikenne- ja ympäristökeskus (ELY) (liikenne)
- Pohjois-Karjalan maakuntaliitto
- Pohjois-Karjalan alueellinen vastuumuseo, Joensuun museot
- Pohjois-Karjalan pelastuslaitos (Siun sote)
- Metsähallitus (luontopalvelut)

#### Muut tahot

- PKS Sähkönsiirto Oy
- Jätekukko Oy
- Ahmovaaran vesiosuuskunta
- Digita Oy
- mobiili- ja laajakaistaoperaattorit
- energiayhtiöt
- Pielisen tietoverkko-osuuskunta
- Lieksan kaupunki
- alueen mahdolliset tiekunnat ja vesiosuuskunnat

Osallisten luetteloa täydennetään tarvittaessa.

## 7. TIEDOTTAMINEN JA OSALLISTUMINEN

Alla on esitetty kaavaprosessin vaiheet ja alustava aikataulu.

Vaihe	Tavoiteaikataulu
<b>Kaavoituksen käynnistäminen ja aloitusvaihe:</b> <ul style="list-style-type: none"> <li>- Kunnanhallituksen vireilletulopäätös kaavoituksen käynnistämiseksi</li> <li>- Osallistumis- ja arviointisuunnitelman (OAS) laatiminen → kunnanhallituksen käsittely</li> <li>- Osallistumis- ja arviointisuunnitelma tiedoksi ja nähtäville kunnan verkkosivuilla, ilmoitus kunnan virallisessa ilmoituslehdessä (Vaarojen Sanomat) sekä tiedoksi kaavatyön osallisille. Osallistumis- ja arviointisuunnitelma pidetään nähtävillä 30 päivää, jonka aikana osalliset voivat jättää osallistumis- ja arviointisuunnitelmasta mielipiteensä kunnanhallitukselle (kirjaamo@juuka.fi tai Poikolantie 1, 83900 Juuka).</li> <li>- Aloitusvaiheessa järjestetään viranomaisneuvottelu</li> <li>- Aloitusvaiheessa laaditaan myös verkkokysely, jossa kartoitetaan osallisten näkemyksiä ja tavoitteita alueen kehittämisestä</li> </ul>	Vuosi 2022 Loppuvuosi 2023  Vuodenvaihde 2023-2024

<p><b>Kaavoituksen valmisteluvaihe:</b></p> <ul style="list-style-type: none"> <li>- Kaavaluonnoksen laatiminen → kunnanhallituksen käsittely</li> <li>- Kunta asettaa kaavaluonnoksen virallisesti nähtäville 30 päiväksi ja ilmoittaa siitä osallisille sekä kuuluttaa kunnan virallisessa ilmoituslehdessä (Vaarojen Sanomat)</li> <li>- Osalliset voivat jättää kaavan valmisteluvaiheen aineistosta kirjallisen mielipiteen kunnanhallitukselle nähtävilläolon aikana (kirjaamo@juuka.fi tai Poikolantie 1, 83900 Juuka).</li> <li>- Kaavaluonnoksesta kunta pyytää lausunnot viranomaisilta</li> <li>- Valmisteluvaiheessa järjestetään yleisötilaisuus</li> </ul>	<p>Kevät 2024</p> <p>Kaava-aineisto nähtävillä 30 vrk</p>
<p><b>Ehdotusvaihe</b></p> <ul style="list-style-type: none"> <li>- Valmisteluvaiheessa saatu palaute (mielipiteet ja lausunnot) kootaan yhteen ja niihin laaditaan vastineet</li> <li>- Päätetään toimenpiteet palautteen johdosta, ja laaditaan kaavaehdotus, jossa kaavaratkaisua on kehitetty eteenpäin</li> <li>- Kunnanhallitus käsittelee kaavaehdotuksen</li> <li>- Kunta asettaa kaavaehdotuksen virallisesti nähtäville 30 päiväksi ja ilmoittaa siitä osallisille sekä kuuluttaa kunnan virallisessa ilmoituslehdessä (Vaarojen Sanomat)</li> <li>- Osalliset voivat jättää kaavaehdotuksesta kirjallisen muistutuksen kunnanhallitukselle nähtävilläolon aikana (kirjaamo@juuka.fi tai Poikolantie 1, 83900 Juuka)</li> <li>- Kaavaehdotuksesta kunta pyytää tarvittaessa lausunnot viranomaisilta</li> <li>- Ehdotusvaiheessa järjestetään tarvittaessa viranomaisneuvottelu</li> <li>- Ehdotusvaiheessa järjestetään yleisötilaisuus</li> </ul>	<p>Syksy 2024</p> <p>Kaava-aineisto nähtävillä 30 vrk</p>
<p><b>Hyväksymisvaihe</b></p> <ul style="list-style-type: none"> <li>- Ehdotusvaiheessa saatu palaute (muistutukset ja lausunnot) kootaan yhteen ja niihin laaditaan vastineet</li> <li>- Järjestetään tarvittaessa viranomaisneuvottelu</li> <li>- Päätetään mahdollisista kaavaehdotuksiin tehtävistä muutoksista / tarkennuksista</li> <li>- Mikäli kaavaehdotusta muutetaan olennaisesti sen jälkeen, kun se on asetettu julkisesti nähtäville, se on asetettava uudelleen nähtäville (MRA 32 §)</li> <li>- Valmistellaan kaava-aineisto hyväksymiskäsittelyyn</li> <li>- Kunnanhallitus esittää kunnanvaltuustolle asemakaavan hyväksymistä</li> <li>- Kunnanvaltuusto hyväksyy asemakaavan</li> <li>- Hyväksymistä koskevasta päätöksestä on mahdollista valittaa Itä-Suomen hallinto-oikeuteen</li> </ul>	<p>Loppuvuosi 2024</p>
<p><b>Voimaantulo</b></p> <ul style="list-style-type: none"> <li>- Kuulutus kaavan voimaantulosta</li> </ul>	<p>Vuodenvaihde 2024-2025</p>

## Yhteystiedot

**Juuan kunta**  
Poikolantie 1  
83900 Juuka

elinvoimavastaava Antti Asikainen  
p. 050 322 7266  
email: antti.asikainen@juuka.fi  
[www.juuka.fi](http://www.juuka.fi)

lupasihteeri Marko Ärväs  
p. 040 104 2621  
email: marko.arvas@juuka.fi

Kaavan laatimisesta vastaava suunnittelija:

**Projoplan Oy**  
Kalasatamankatu 9 A 231  
00580 Helsinki

Petri Tuormala, arkkitehti, YKS-415  
p. 040 575 61 07  
email: petri.tuormala@projo.fi  
[www.projoplan.fi](http://www.projoplan.fi)

Nosto Consulting Oy, suunnittelija  
Päivi Leppänen  
p. 050 345 4005  
email: paivi.leppanen@nostoconsulting.fi  
[www.nostoconsulting.fi](http://www.nostoconsulting.fi)