

Lausunto Itä-Suomen aluehallintovirastolle luonnontilaisen lähteen vaarantamiskiellosta poikkeaminen pysäköintialueen rakentamista varten, Lieksa ISAVI/87/2024

Kaupunginhallituksen lupajaosto 07.03.2024 § 17
734/10.02.03.00/2020

Valmistelija Ympäristönsuojelusihteri

Lieksan kaupunki hakee vesilain (578/2011) 2 luvun 11 §:n mukaista poikkeusta vesiluontotyyppin eli luonnontilaisen tai sen kaltaisen tihkupinnan vaarantamiskiellosta. Poikkeuslupaa haetaan, koska suunniteltu pysäköintialue sijoittuu osittain luonnonkaltaiselle tihkupinta-alueelle.

Lieksan kaupunki suunnittelee osoitteeseen Ylä-Kolintie 25 pysäköintialuetta (kuva 1). Kiinteistön (422-411-17-21) eteläosaan on tarkoitus kaavoittaa matkailupalvelurakentamista. Pysäköintialue tulisi kiinteistön pohjoisosaan, Ylä-Kolintien välittömään läheisyyteen, palvelen Kolin alueen alati lisääntyvää matkailua. Ukko-Kolin alueen pysäköintialueet ovat liian pieniä käyttäjämäärään nähden. Alueen asema- ja osayleiskaavat etenevät luonnosvaiheeseen kevään 2024 aikana.

Alueella on voimassa Pohjois-Karjalan kokonismaakuntakaava. Maakuntakaavassa alue sijoittuu valtakunnallisesti merkittävälle maisema-alueelle ja kaavan suunnittelumääräyksen mukaan Kolin alueen suunnittelussa ja käytössä on otettava huomioon alueen kokonaisuus, ominaispiirteet ja maisema-arvot sekä turvattava ja edistettävä niiden säilyttämistä.

Alueella on myös voimassa oleva Kolin keskusta-alueen osayleiskaava, jossa suunnittelualue on osoitettu maa- ja metsätalousvaltaiseksi alueeksi (MY-1). Merkintä tarkoittaa, että esimerkiksi uudistushakkuu alueella on suoritettava alueen erityisluonteen edellyttämällä tavalla. Kuvaliitteen kuvasta 7 voidaan havaita, että suunnitellun pysäköintialueen viereisellä kiinteistöllä on suoritettu laajamittainen avohakkuu vuosien 2015-2017 aikana. Myös tuolloin voimassa olleen Kolin keskusta-alueen osayleiskaavan kaavamerkintä on ollut MY-1. Hakkuutöiden yhteydessä myös tihkupintainen alue on vaurioitunut. Alue ei ole pohjavesialuetta.

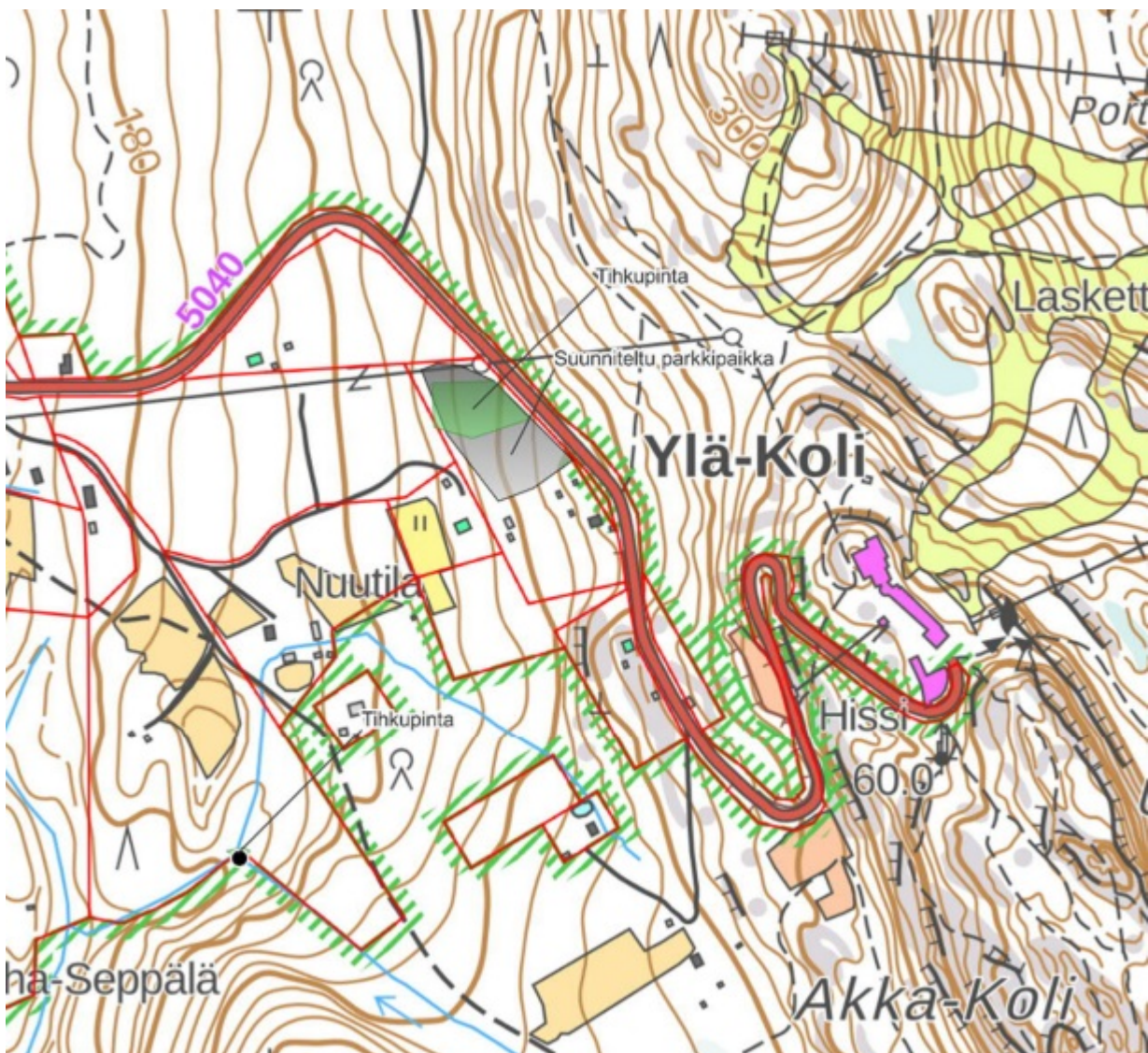
Kiinteistö, jolle pysäköintialueen rakentamishanke sijoittuu, on vanha asuinpaikka (kuva 2) Ylä-Kolintien välittömässä läheisyydessä. Kiinteistöltä on purettu Lieksan kaupungin toimesta kaksi vanhaa asuinrakennusta ja useita muita erikokoisia rakennuksia. Historiallisista ilmakuvista (kuvat 2 ja 3) voidaan havaita, että kiinteistöllä on ollut aiemmin mm. karjasuoja. Kuvasta 4 voidaan lisäksi nähdä, että alueen puustoa on voimakkaasti harvennettu ainakin vuosien 1940-1956 aikana, luultavasti metsälaitumeksi sekä pelloksi karjan rehun kasvatusta varten. Lisäksi kuvasta 3 voidaan havaita itä-länsisuuntaisia pelto-ojia alueen pohjoisosassa, tihkupintaiseksi luokitellun alueen kohdalla silloin sijainneella pellolla. Alueella on ollut maanviljelystoimintaa ainakin vielä 1970-luvulla (kuva 5). Valitettavasti ilmakehän aineistoa ei ole saatavilla 1980-luvulta.

Pysäköintialueeksi suunniteltu alue on alkanut pusikoitua 1970-luvun jälkeen. Asuinrakennuksen lähimaasto on pidetty avoimena. Alueella on sijainnut kaksi asuinrakennusta vielä ainakin 2020-luvulla. Molemmille asuinkiinteistöille on kulkenut oma tie kiinteistöllä 422-411-17-21. Alueella on rakennettu vuosien kuluessa myös sähkölinja sekä vesi- ja viemärijohdot (kuva 8).

Pohjois-Karjalan ELY-keskuksen maastotarkastusmuistion (21.9.2022) perusteella suunnittelualueelta ei ole havaittu uhanalaisia eliölajeja. Alueelle on laadittu Natura-arviointi matkailualueen pysäköintiratkaisujen suunnittelun takia elokuussa 2021. Natura-arvioinnin mukaan kiinteistön, jolle pysäköintialuetta suunnitellaan, pohjoisosa on voimakkaasti valuvetinen, noromainen ja mahdollisesti tihkupintainen luonnontilaistuva lehto.

Kiinteistön vieressä kulkevan Ylä-Kolintien toisella puolella on erittäin jyrkkiä maastonmuotoja, ja valumavedet tulevat kiinteistön eteläpuolisten alueiden lisäksi kiinteistölle Ylä-Kolintien ali sekä myös tien yli. Tämäkin osaltaan aiheuttaa suunnittelualueen voimakasta pintavesivaikutteisuutta. Voidaankin siis pohtia, ovatko pintavedet suunnittelualueella kuitenkin suurelta osin sulamis- ja valumavesiä läheisiltä muilta kiinteistöiltä.

KUVALIITE



Kuva 1. Ylä-Kolintie merkittynä kuvassa punaisella.

Suunniteltu pysäköintialue näkyy keskellä harmaana alueena, josta mahdollinen tihkupinta-alue rajattu vihreällä värillä. (Lähde: Sweco, vesilain 2 luvun 11 §:n mukainen poikkeuslupahakemus, Lieksa)



Kuva 2. Ilmakuva vuodelta 1940

Kuvasta näkyy, että suunnitellun pysäköintialueen pohjoisosa (punainen nuoli) on raivattu kokonaan peltoviljelykäyttöön. (Lähde: Paikkatietoikkuna)



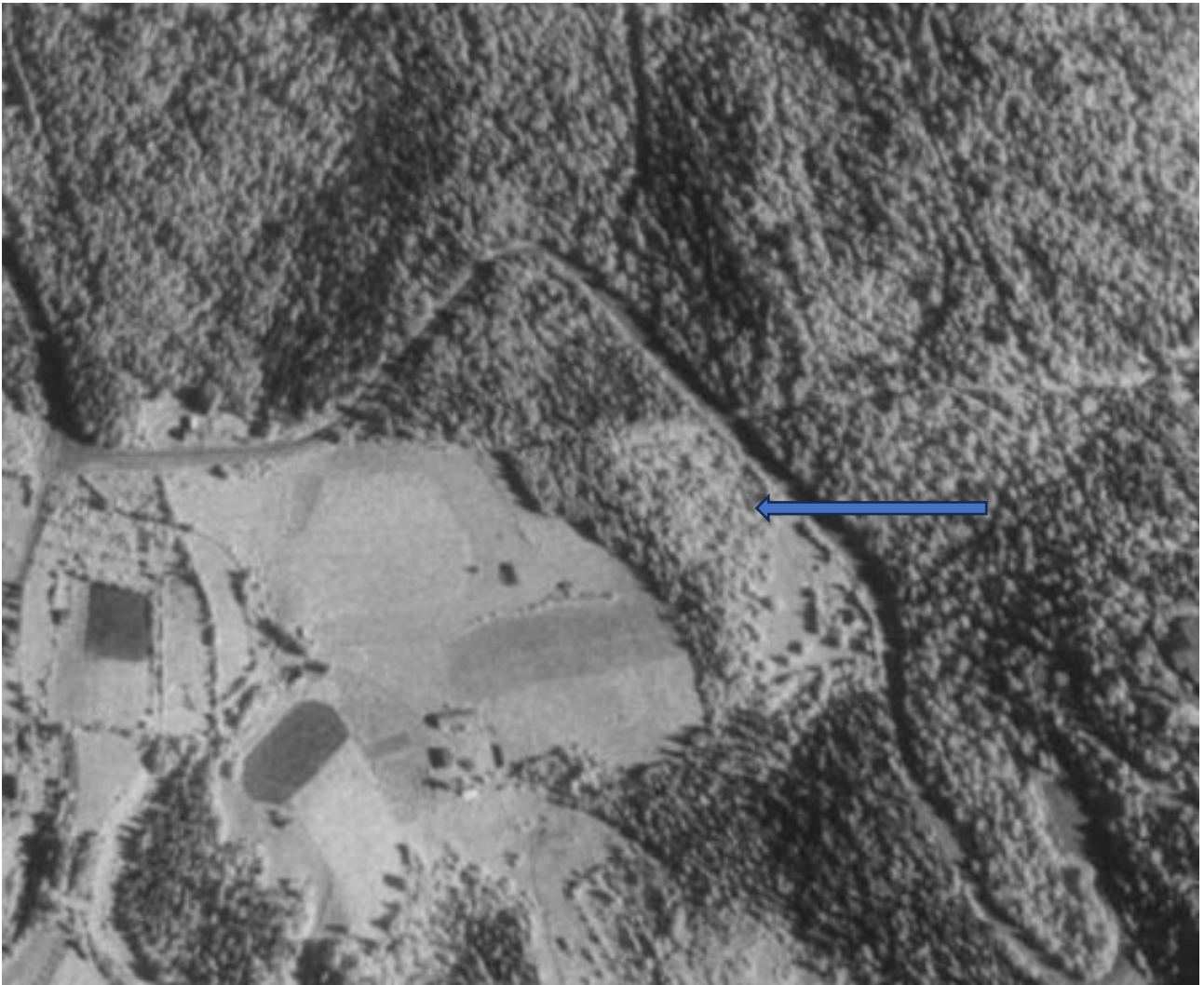
Kuva 3. Ilmakuva vuodelta 1940.

Suunnitellun pysäköintialueen pohjoisosa on raivattu sekä ojitettu itä-länsisuunnassa. Alueella näkyy paljon kiviä. Aluetta on mitä todennäköisimmin käytetty karjan rehun kasvatukseen. Suunnitellun pysäköintialueen eteläosa on harvapuustoista aluetta, mahdollisesti laidunta sekä peltoa. Alueella kulkee ainakin yksi tie. (Lähde: Paikkatietoikkuna)



Kuva 4. Ilmakuva vuodelta 1956.

Kiinteistö 422-411-17-21 on raivattu melkein kokonaan maatalouskäyttöön. (Lähde: Paikkatietoikkuna)



Kuva 5. Ilmakuva vuodelta 1973.

Alue on alkanut pusikoitua, pihapiiri on kuitenkin edelleen avoin ja hoidettu. Suunnitellun pysäköintialueen kohdalla puusto on harvaa. (Lähde: Paikkatietoikkuna)



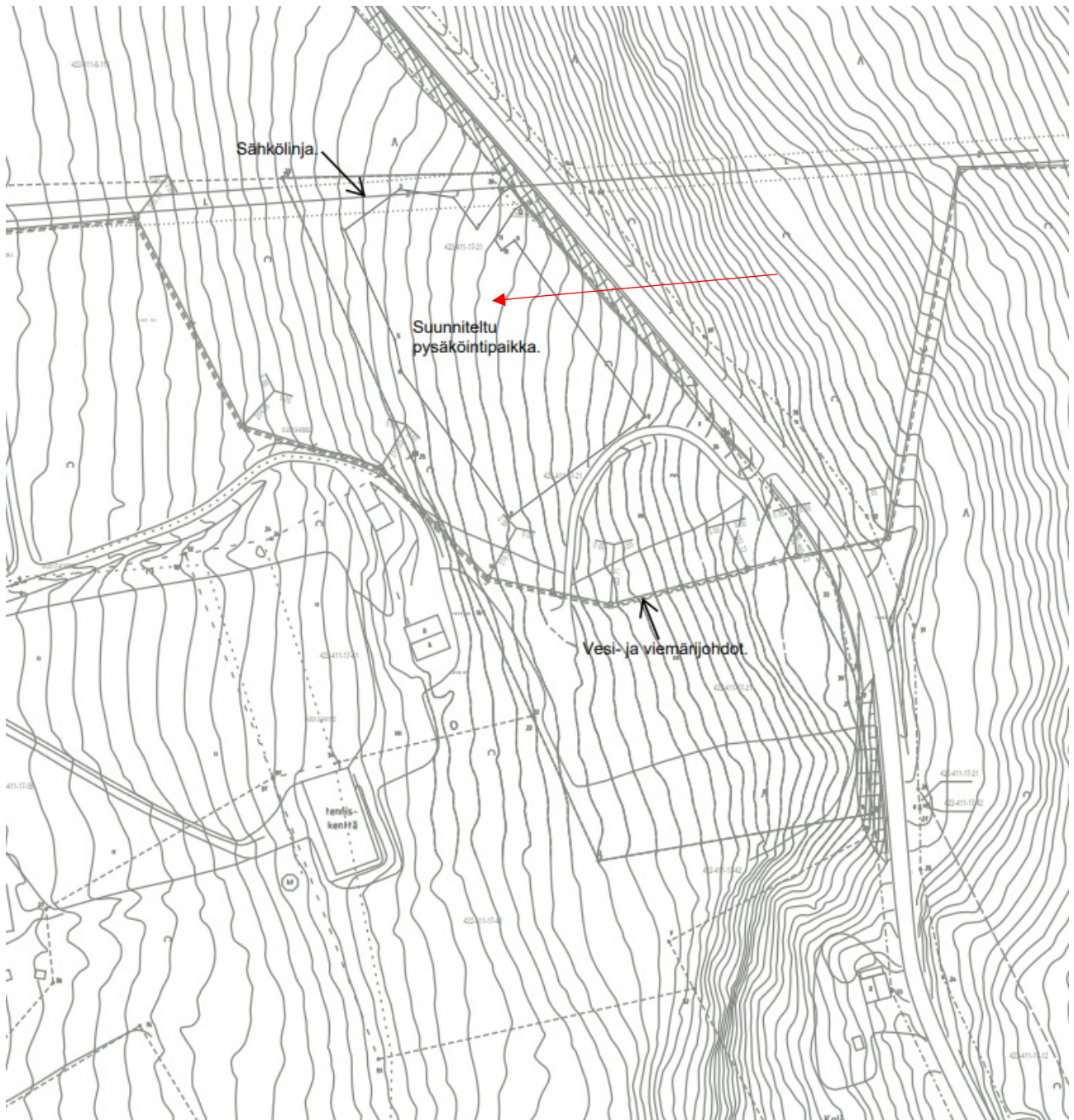
Kuva 6. Ilmakuva vuodelta 2005.

Alue on edelleen metsittynyt suunnitellun pysäköintialueen kohdalla. Pihapiiri on asuttu ja hoidettu. Myös asuinrakennukseen 25 b johtava tie näkyy selvästi. Kyseinen tie lähtee eri liittymästä kuin asuinrakennukseen 25 a johtava tie. (Lähde: Paikkatietoikkuna)



Kuva 7. Ilmakuva vuodelta 2017.

Suunnittelualan välittömässä läheisyydessä alueen pohjoispuolella, sinisellä nuolella merkityllä alueella, on suoritettu metsän avohakkuu vuosien 2015–2017 välisenä aikana. (Lähde: Paikkatietoikkuna)



Kuva 8. Perusinfran eli sähkölinjan sekä viemäriverkoston sijainnit suunniteltuun pysäköintialueeseen (merkitty punaisella nuolella) nähdn. (Lähde: © Lieksan kaupungin kartta-aineisto)

Esittelijä

Ympäristönsuojelusihteri

Päätösehdotus

Lieksan kaupungin lupajaosto päättää esittää lausunnossaan, että pysäköintialueen rakentaminen kiinteistölle 422-411-17-21 ei merkittävästi enää vaaranna suunnittelualan jo aiemmin osittain sähkö- ja vesijohtolinjojen sekä tiestön rakentamisen ja metsän avohakkuun vaurioittamaa, maataloustuotannon jälkeen luonnontilaistuvaa aluetta.

Päätös

Lieksan kaupungin lupajaosto päätti esittää lausunnossaan, että pysäköintialueen rakentaminen kiinteistölle 422-411-17-21 ei merkittävästi enää vaaranna suunnittelualan jo aiemmin osittain sähkö- ja vesijohtolinjojen sekä tiestön rakentamisen ja metsän avohakkuun vaurioittamaa, maataloustuotannon jälkeen luonnontilaistuvaa aluetta.

Lisätietoja

ympäristönsuojelusihteerri Ritva Majoinen, p. 040 1044 795,
sähköposti ritva.majoinen(at)lieksa.fi