

OSALLISTUMIS- JA ARVIOINTISUUNNITELMA

Rauhala-Lukkarilan ranta-asemakaavan muutos

OSALLISTUMIS- JA ARVIOINTISUUNNITELMA (OAS)

Osallistumis- ja arviointisuunnitelma (OAS) on suunnitelma kaavoituksen osallistumis- ja vuorovaikutusmenetelmistä sekä kaavan vaikutusten arvioinnista. Osallistumis- ja arviointisuunnitelman tarkoituksena on kertoa, miksi kaava laaditaan, miten asia etenee ja missä vaiheessa kaavan laadintaan voi vaikuttaa.

Osallistumis- ja arviointisuunnitelmaa täsmennetään ja täydennetään tarvittaessa kaavatyön edetessä. Päivitetty OAS on koko kaavaprosessin ajan esillä Lieksan kaupungin kotisivuilla osoitteessa <https://www.lieksa.fi/web/quest/laadinnassa-olevat-kaavat>

Osallistumis- ja arviointisuunnitelman laadinta perustuu Maankäyttö- ja rakennuslakiin (MRL 63 §).

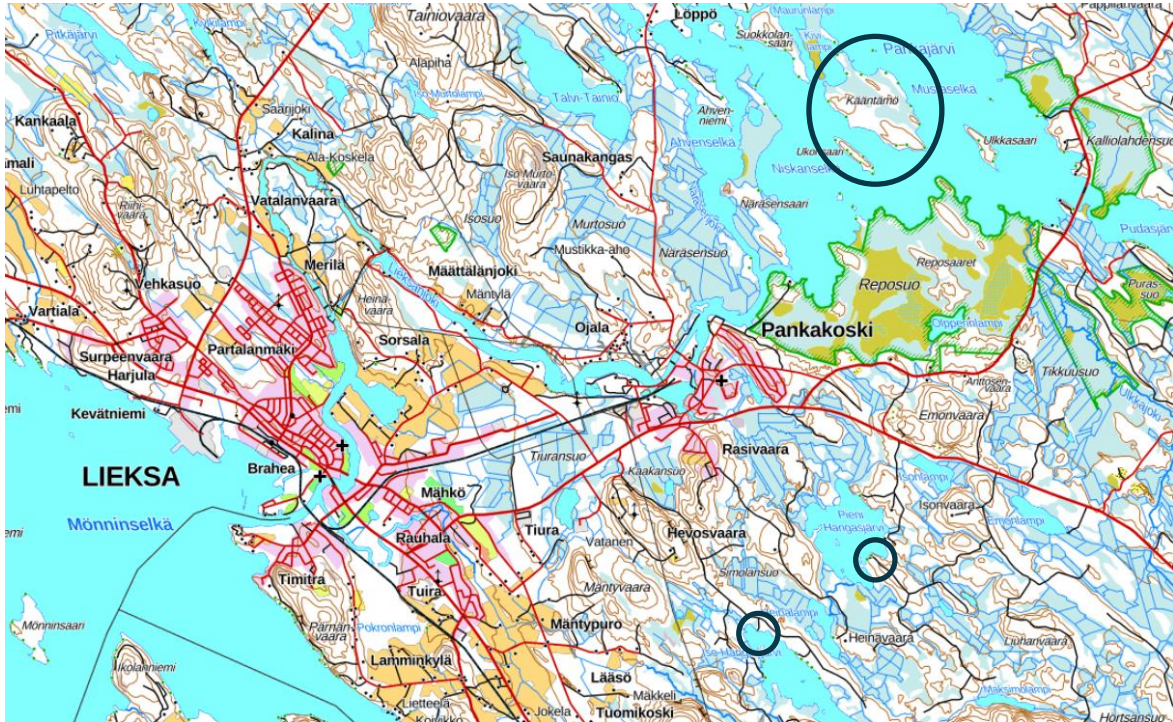
ALOITE

Aloitteen ranta-asemakaavan osittaiselle muutokselle on tehnyt maanomistaja, Lieksan seurakunta.

SUUNNITTELUALUE

Suunnittelualue koskee tiloja 422-415-109-19 (osa) ja 422-415-108-47 (osa). Suunnittelualueen pinta-ala on kokonaisuudessaan 19 ha. Suunnittelualueet sijoittuvat Pankajärvelle Ukonsaareen sekä Kääntämön saareen Lieksan keskustasta koilliseen. Lisäksi suunnittelualueita on Ison Hangasjärven rannalla ja Pienen Hangasjärven ranta-alueella Lieksan keskustasta itään / kaakkoon.

Suunnittelualueiden sijainti on merkitty kuvaan 1.



Kuva 1: Suunnittelualueen sijainnit.

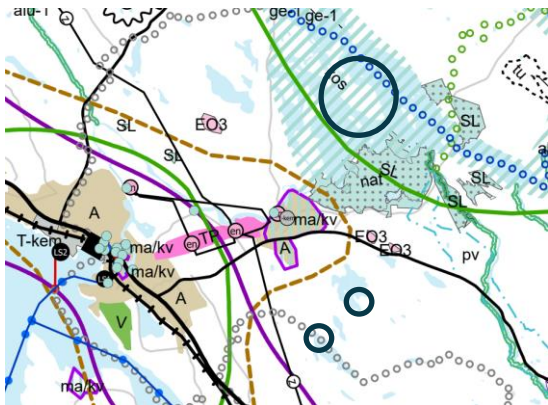
KAAVAN TARKOITUS JA TAVOITTEET

Kaavan tarkoitus on muuttaa voimassa olevassa ranta-asetuksessa osoitettuja rakennuspaikkoja maa- ja metsätalousalueeksi maanomistajan toiveesta. Loma-asuntojen rakennuspaikoille ei ole kysyntää, joten rakentamattomat rakennuspaikat halutaan poistaa, jotta maanomistajalle ei koidu niistä tulevaisuudessa kiinteistövero.

SUUNNITTELUN LÄHTÖKOHDAT

Maakuntakaava

Suunnittelualueella on voimassa Pohjois-Karjalan maakuntakaava 2040 ja Pohjois-Karjalan maakuntakaava 2040, 1. vaihe. Maakuntakaavassa pohjoisempaan suunnittelualueeseen kohdistuu merkintä: Ohjeellinen vesiretkelyreitti. Suunnittelualueen läheisyydessä on ohjeellinen vesiretkelyreitti, matkailun ja virkistykseen kehittämisen kohdealue (mv) Ruunaan-Lieksanjoen alue. Isolla Hangasjärvellä suunnittelualueen läheisyydessä on ohjeellinen moottorikelkkareitti, Hatunkylä-Lieksa-Kainuu.



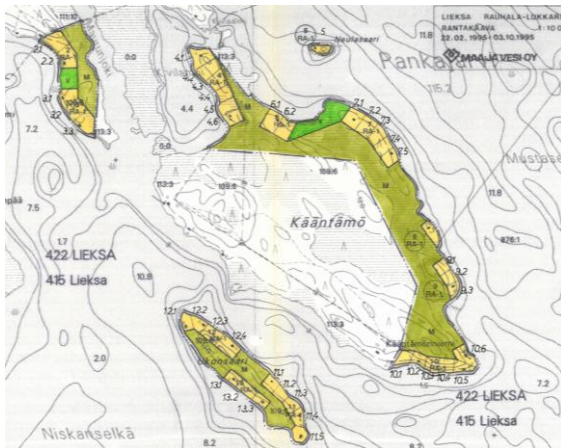
Kuva 2: Ote Pohjois-Karjalan maakuntakaavayhdistelmästä. Suunnittelualueiden likimääräinen sijainti merkitty ympyröillä.

Yleiskaava

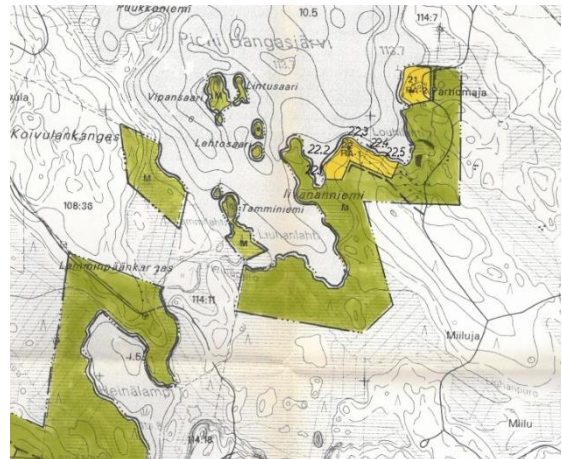
Suunnittelualueella ei ole voimassa olevaa yleiskaavaa.

Asemakaava

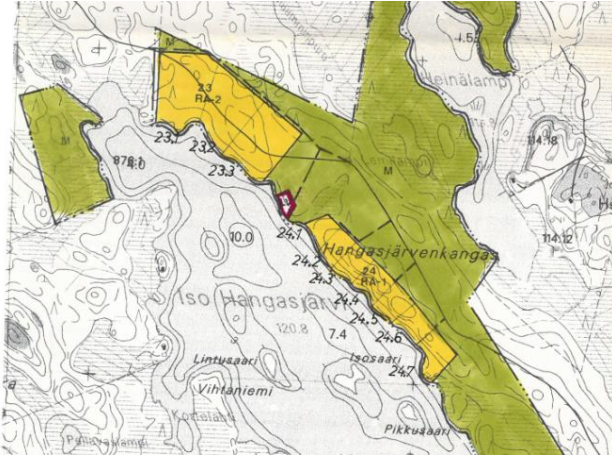
Alueella on voimassa Rauhala-Lukkarilan ranta-asemakaava. Ranta-asemakaava on hyväksytty kaupungin valtuustossa 13.11.1995 §108. Ranta-asemakaavassa suunnittelualueet ovat loma-asuntojen rakentamiskoja (RA), joiden ympäristö on maa- ja metsätalousaluetta (M) sekä Kääntämön saarella virkistysaluetta (V).



Kuva 4: Kääntämo, ote Rauhala-Lukkarilan ranta-asemakaavasta



Kuva 5: Iso Hangasjärvi, ote Rauhala-Lukkarilan ranta-asemakaavasta



Kuva 6: Pieni Hangasjärvi, ote Rauhala-Lukkarilan ranta-asemakaavasta

VAIKUTUSTEN SELVITTÄMINEN JA ARVIOINTI

Vaikutusalue

Vaikutusalue on suunnittelualueen läheiset alueet.

Vaikutusten arviointi

Vaikutusten arviointi perustuu maankäyttö- ja rakennuslakiin (MRL) ja -asetukseen (MRA). Maankäyttö- ja rakennuslain 9 §:ssä tarkoitettuja kaavan vaikutuksia selvittäessä otetaan huomioon kaavan tehtävä ja tarkoitus, aikaisemmin tehdyt selvitykset sekä muut selvitysten tarpeellisuuteen vaikuttavat seikat. Selvitysten on annettava riittävät tiedot, jotta voidaan arvioida suunnitelman toteuttamisen merkittävät välittömät ja välilliset vaikutukset.

MRL 9 §:n ja MRA 1 §:n mukaan kaavan laadinnan yhteydessä arvioidaan vaikutukset:

- 1) ihmisten elinoloihin ja elinympäristöön
- 2) maa- ja kallioperään, veteen ilmaan ja ilmastoon
- 3) kasvi- ja eläinlajeihin, luonnon monimuotoisuuteen ja luonnonvaroihin
- 4) alue- ja yhdyskuntarakenteeseen, yhdyskunta- ja energiatalouteen sekä liikenteeseen
- 5) kaupunkikuvaan, maisemaan, kulttuuriperintöön ja rakennettuun ympäristöön.

Arvioinnit laaditaan asiantuntija-arvioina ja raportoidaan kaavaselostuksessa. Arvioinnin lähtötietona käytetään sekä kaavatyön yhteydessä laadittavia, että aikaisemmin jo laadittuja selvityksiä, tutkimuksia sekä suunnitelmia. Vaikutuksia alueiden käyttöön arvioidaan tarkastelemalla ja vertaamalla nykyistä tilannetta ja suunniteltua alueidenkäyttöä. Vaikutusten arvioinnissa huomioidaan osallisten ja eri sidosryhmien näkemykset ja mielipiteet.

OSALLISET

Maankäyttö- ja rakennuslain 62 § mukaan kaavoitukseen osallisia ovat alueen maanomistajat ja ne, joiden asumiseen, työntekoon tai muihin oloihin kaava saattaa huomattavasti vaikuttaa. Lisäksi osallisia ovat viranomaiset ja yhteisöt, joiden toimialaa suunnittelussa käsitellään. Osallisilla on mahdollisuus osallistua kaavan valmisteluun, arvioida kaavan vaikutuksia ja lausua kirjallisesti tai suullisesti mielipiteensä asiasta.

Tässä kaavahankkeessa osallisia ovat:

- alueen maanomistaja
- viereisten ja vastapäisten alueiden omistajat ja -haltijat, ranta-asemakaava-alueen loma-asukkaat
- kaavan vaikutusalueen asukkaat, yritykset ja työntekijät sekä elinkeinonharjoittajat, joiden oloihin asemakaava saattaa huomattavasti vaikuttaa ja jotka ilmoittautuvat osallisiksi.
- kaupungin asiantuntijaviranomaiset
- viranomaiset
 - Pohjois-Karjalan ELY-keskus
 - Pohjois-Karjalan maakuntaliitto
 - Pohjois-Karjalan alueellinen vastuumuseo
 - Pohjois-Karjalan pelastuslaitos
- muut yhteisöt
 - ne tahot, jotka katsovat olevansa osallisia ja ilmoittautuvat osallisiksi

KAAVOITUKSEN KULKU, AIKATAULU JA PÄÄTÖKSENTEKO

Kaavoituksen käynnistäminen, kevät 2023

Päätöksen ranta-asemakaavan muuttamisesta on tehnyt Lieksan Seurakunta. Kaavamuutos tulee vireille samalla kun valmisteluaineisto (kaavaluonnos ja OAS) asetetaan nähtäville.

Asemakaavan luonnosvaihe, syksy 2024

Toimenpiteet:

- osallistumis- ja arviointisuunnitelma
- selvitykset, vaikutusten arviointi
- kaavaluonnos nähtäville
- mielipiteet ja lausunnot
- viranomaisneuvottelu tarvittaessa
- mielipiteiden ja lausuntojen käsittely

Ranta-asemakaavaluonnos on nähtävillä 14-30 päivän ajan. Nähtävillä olosta kuulutetaan kaupungin ilmoitustaululla ja kaupungin www-sivuilla (Kuulutukset) ja paikallislehdessä. Niiltä viranomaisilta ja yhteisöiltä, joiden toimialaa kaavassa käsitellään, pyydetään kommentit. Osalliset voivat määräajassa esittää kirjallisesti tai suullisesti mielipiteensä kaavaluonnoksesta (MRL 62, MRA 30 §). Ensisijaisesti sähköpostilla kirjaamoon (kirjaamo@lieksa.fi).

Mahdolliset mielipiteet osallistumis- ja arviointisuunnitelmasta sekä luonnoksesta tulee toimittaa osoitteella:

- Lieksan kaupunki, postiosoite: Pielisentie 3, 81700 Lieksa tai PL 41, 81701 Lieksa
- Huomautukset voi toimittaa myös sähköisesti osoitteella: kirjaamo@lieksa.fi

Asemakaavan ehdotusvaihe, talvi 2025

Toimenpiteet:

- vaikutusten arviointien täydentäminen
- muutokset kaavaan kaavaluonnoksesta saadun palautteen ja viranomaisten kanssa käytyjen neuvottelujen pohjalta
- kaavaehdotus nähtäville
- lausunnot ja muistutukset
- muistutusten ja lausuntojen käsittely
- tarvittaessa tehdään muutoksia kaavaan saadun palautteen ja viranomaisten kanssa käytyjen neuvottelujen pohjalta

Kaavaluonnos kehitetään kaavaehdotukseksi, joka asetetaan nähtäville 30 päivän ajaksi (MRA 27 §). Nähtävillä olosta kuulutetaan kaupungin ilmoitustaululla ja kaupungin www-sivuilla (Kuulutukset) sekä paikallislehdessä. Kaavaehdotuksesta pyydetään lausunnot viranomaisilta ja kunnan hallintokunnilta. Osalliset voivat määräajassa jättää kaavaehdotuksesta kirjallisen muistutuksen toimittamalla sen samoin kuin luonnosvaiheessa em. osoitteisiin.

Jos kaavaehdotusta on olennaisesti muutettu sen jälkeen, kun se on asetettu julkisesti nähtäville, se on asetettava uudelleen nähtäville. (MRA 32 §).

Kaavan hyväksyminen, kevät 2025

Ranta-asemakaavan hyväksyy kaupunginvaltuusto. Hyväksymisestä kuulutetaan kaupungin ilmoitustaululla. Hyväksymisestä kerrotaan myös kaupungin www-sivuilla (Kuulutukset). Hyväksymispäätös lähetetään Pohjois-Karjalan ELY-keskukselle. Niille viranomaisille, kunnan jäsenille ja muistutuksen tehneille, jotka ovat kaavan nähtävillä ollessa sitä pyytäneet, lähetetään kaavan hyväksymisestä tieto.

Kaavan hyväksymispäätöstä koskeva pöytäkirja pidetään yleisesti nähtävänä. Nähtäville asettamisesta alkaa 30 päivän valitusaika, jolloin kaavan hyväksymistä koskevaan päätökseen voi hakea muutosta valittamalla Itä-Suomen hallinto-oikeuteen ja edelleen korkeimpaan hallinto-oikeuteen.

Kaavan voimaantulo

Valitusajan kuluttua kaavan hyväksymispäätös saa lainvoiman, jollei päätöksestä ole tehty määräaikana valitusta tai MRL:n 195 §:n mukaista oikaisuohotusta tai valitukset on ratkaistu hallinto-oikeudessa tai korkeimmassa hallinto-oikeudessa.

Voimaantulosta kuulutetaan kaupungin ilmoitustaululla sekä paikallislehdessä. Vahvistumisesta kerrotaan myös kaupungin www-sivuilla (Kuulutukset). Voimaantulosta lähetetään ilmoitus Pohjois-Karjalan ELY-keskukselle, Pohjois-Karjalan maakuntaliitolle ja Maanmittauslaitokselle.

Kaavan lähettäminen tiedoksi

Voimaan tullut ranta-asetemakaava lähetetään tiedoksi Pohjois-Karjalan ELY-keskukselle, maanmittauslaitokselle ja Pohjois-Karjalan maakuntaliitolle.

MISTÄ SAA LISÄTIETOA

Lieksan kaupunki:

Hirvonen Reino
Maankäyttösuunnittelija
Pielisentie 3,
81700 Lieksa
p. +358 40 1044 714
reino.hirvonen@lieksa.fi

FCG Finnish Consulting Group Oy

(kaavanlaatija)
Timo Leskinen, DI
puh. 040 508 9680
sähköposti: timo.leskinen@fcg.fi
PL 1199, 70211 Kuopio
Käyntiosoite Microkatu 1,
K-rappu 6 krs.