



# Liperi

---

Talousarvio 2024  
Taloussuunnitelma 2024–2026

Kunnanhallitus 11.12.2023  
Valtuusto 18.12.2023

# SISÄLLYS

<b>1. Yleisosa</b> .....	<b>3</b>
1.1. Kunnanjohtajan katsaus .....	3
1.2. Yleisperustelut .....	6
Yleiset talousnäkömät.....	6
Toimintaympäristö .....	7
Liperin – luonnollisesti lähellä (Kuntastrategia 2024–2025) .....	18
Liperin kunnan sisäinen valvonta ja riskienhallinta .....	20
1.3. Liperin kunnan organisaatio .....	22
1.4. Talousarvio 2024 ja taloussuunnitelma 2024–2026.....	23
Talousarvion hyväksyminen, sitovuus ja rakenne .....	23
1.5. Henkilöstö .....	32
<b>2. Käyttötalous- ja tuloslaskelmaosa</b> .....	<b>43</b>
2.1. Keskushallintopalvelut.....	43
2.2. Hyvinvointipalvelut.....	48
2.3. Elinympäristöpalvelut.....	54
2.4. Talousarvion mittarit ja tavoitearvot.....	60
Tuloslaskelma, ulkoiset ja sisäiset .....	61
Tuloslaskelma, ulkoiset.....	62
<b>3. Investointi- ja rahoitusosa</b> .....	<b>63</b>
Investoinnit 2024–2028 .....	63
Rahoituslaskelma.....	65
Lainakannan ja korkomenojen kehitys .....	66
<b>4. Konserni</b> .....	<b>67</b>

# 1. YLEISOSA

## 1.1. Kunnanjohtajan katsaus

Talousarvion 2024 valmistelu käynnistyi talous- ja strategiatyöryhmätoiminnan käynnistymisestä vuoden vaihteessa 2022–23. Saman aikaisesti käynnistimme strategiatarkistuksemme. Rinnalla on valmisteltu myös yksityiskohtaisempaa talouden tasapainottamisohjelmaa, koska vuodelle 2024 on muodostumassa kattamatonta alijäämää.

Kuntataloudessa suurimmat kustannukset muodostuvat henkilöstö- ja tilahallinnasta. Liperin kunnan viimeisimmät vuodet ovat olleet raskaita investointivuosia. Lainamäärä on kasvanut ja harmiksemme myös lainarahoituksen kustannukset ovat nousseet totutusta nollakoroista noin 4 %:n tasoon. Toisaalta hyvä muistaa, että nollakorko ei ole taloudessa normaali tilanne.

Investointiohjelmassa suurimmat eurot ovat Viinijärven koulun ja Liperin kirkonkylän Keskustien hankkeissa. Keskustiehen kohdistuu reilun 400.000 €:n avustus. Investointiohjelmassa Viinijärven koululle on varattu ensi vuodelle 1,5 miljoonaa euroa. Mikäli Viinijärven kouluinvestointi lähtee liikkeelle ensi vuoden aikana, käyttötalouteen kuuluva purkumääräraha huomioidaan talouskatsausten yhteydessä talousarviomuutoksena ja mahdollinen alaskirjaus tilinpäätöksen yhteydessä. Aluelämmön omistuksessa oleva lämpölaite puretaan Liperin myllyn alueelta ja selvitystyö uudesta paikasta on meneillään. Vuokrataloyhtiömme tavoitteena on päästä rakennuttamaan ARA-asuinkohdetta Ylämyllylle. Kyseessä on kerrostalokohde, johon on suunniteltu pieniä asuntoja; yksiöitä ja pieniä kaksioita. Kunnan käytössä olevat tilat tulevat olemaan ensi vuoden aikana suurennuslasin alla, kuinka sijoittua tiiviimmin ja tehostaa tilakäyttöä.

Kuntamme alueella sijaitseva Luovin erityisammattioppilaitos siirtyy kesän 2024 aikana Joensuuhun. Vaikka Liperin kunta ei ole omistajana alueella, olemme jo muutaman vuoden ajan tehneet aktiivista yhteistyötä alueen omistajan, Hengitysliiton edustajien kanssa, pyrkien löytämään alueelle toimijoita. Erityisesti elinkeino-yhtiömme Lipertekin kautta olemme käyttäneet alueella eri toimialojen yrittäjiä, investoreita, rahoittajatahoja jne. Luovin alueella sijaitseva uimahalli Liprakka on vuokralla Liperin kunnalle.

Emme ole aloittaneet yt-menettelyä, koska se aiheuttaisi työllisyyden hoitoon ja uusiin rekrytointeihin keskeytyksen perusopetuksessa ja varhaiskasvatuksessa tammi-helmikuu ovat tärkeitä kuukausia rekrytoinneissa. Määräaikaiset työsopimukset perustuvat molemmin puolisiin sopimuksiin määräajasta ja niiden osalta työsopimukset ovat päättyneet tai päättyvät suurelta osin lukuvuoden 2023–24 päätteeksi. Elokuun 2024 loppuun mennessä on noin 24 henkilötyövuoden palkkasäästö elokuusta 2023. Vuosien saatossa meille on Liperissä muodostunut talouden tasapainotuksen toimenpiteissä kokemus, että etupainotteisilla ja henkilöstön vapaaehtoisuuteen perustuvilla järjestelyillä on päästy vaikuttavampiin taloustuloksiin kuin virallisilla yt-prosesseilla, jotka ovat hyvin muodollisia ja aikaa vieviä.

Olemme aloittaneet yhdessä henkilöstön kanssa tutustumisen Lean-kulttuuriin, jonka lähtökohtana on jokaisen työntekijän itsensä aktiivinen vaikuttaminen omaan ja oman tiimin tavoitteelliseen työn tekemiseen. Tutkailemme sisältyykö omaan työn tekemiseemme päällekkäisyyksiä, millaisia turhia asioita on työn tekemisessämme, muodostuuko hukkaa jossakin työvaiheessa tai turhaa liikkumista tai esim. tilan vähäistä käyttöä tai eteneekö prosessit sujuvasti, ilman pitkittymisiä. Asiakas ja asukas ovat keskiössä.

Aloitamme Lean-projektia ammattilaisen ohjauksessa varhaiskasvatuksessa ja muilla palvelualueilla yhteisen aktiivisuuden kautta.

Talousarvioraami vuodelle 2024 annettiin palvelualueille vuoden 2023 talouskatsaus 1 ulkoisen toimintakatteen tasoisena, mikä on tarkoittanut sitä, ettei yleisiä palkkatarkastuksia ole lisätty erillismäärärahana palvelualueille. Henkilöstön osalta tehdään uudelleenjärjestelyjä eläkejärjestelyjen ja palvelujen uudelleen järjestelyjen yhteydessä. Mm. varhaiskasvatuksessa siirrytään mahdollisuuksien mukaan kolmen kasvattajan ryhmiin, jolla toivotaan rauhoitettavan arkea päiväkodeissa. Hyvinvointipalveluissa käynnistyy päiväkotien, koulujen ja lähiliikuntapaikkojen palveluverkkoselvitys.

Nykyinen hyvinvointisuunnitelma on voimassa vuoden 2024 loppuun saakka, joten ensi vuonna työstetään yhteistyössä eri toimijoiden kanssa uutta ja tavoitteellista hyvinvointikertomusta ja -suunnitelmaa. Uusien liikunnan ohjelman ja nuorisohjelman toimenpiteitä jatketaan suunnitelman mukaisesti. Käynnistämme vuoden aikana uuden kulttuuriohjelman laadinnan. Kulttuuriohjelmaan sisällytetään myös kulttuurihyvinvoinnin osio. Tärkeää tunnistaa, että näitä erilaisia ohjelmia ei tehdä niiden itsensä vuoksi, vaan niiden avulla tehdään toiminta- ja resurssisuunnittelua ja lisäksi niillä on vaikutus kunnan saamaan hyvinvointikertomukseen, joka on siis euroja. Lapsiystävällinen kunta työ jatkuu suunnitellusti ja kuntaan aloitetaan oman kriisityön rakentaminen.

Olemme käynnistäneet Liperi 150-vuotta juhluvuoden 2025 valmistelun, joka työ jatkuu mm. rahoitushakemuksen sekä erilaisten logo- ja juhluvuoden tuotetöiden äärellä. Työryhmä valmistelee taustatietoja ja teemaa juhluvuodelle. Yhteistyösopimuksia ensi vuodelle on pudotettu kolmanneksen. Toivottavasti määrärahapudotus on määräaikainen ja voimme sitten lisätä hieman resursseja juhluvuoteen.

Hankeosaaminen halutaan edelleen säilyttää kunnan omana palveluna, koska monia kuntaa sitovia ja velvoittavia toimia rahoitetaan paljolti valtion rahoituksella. Rahoituksen saaminen edellyttää hyvää hankehakua, hankkeen toteutumisen seuranta ja loppuraportointia. Määräaikaisen henkilöstön vähennyksissä on poistunut erilaisia hanketyöntekijöitä ja hankeosaajia, mutta kunnassa toimii jatkossakin yksi hankeasiantuntija.

Valtiovarainministeriö on hyväksynyt Pohjois-Karjalan yhdeksi työllisyyden hoitoalueeksi, joka jakautuu neljään palvelualueeseen. Työllisyyden hoidon siirtyessä kuntiin vuoden 2025 alussa ja mahdollisesti myös kuntouttavan työtoiminnan siirtyessä kunnan vastuulle kuntien on rakennettava oma palvelutuotanto kunnan elinvoiman, työllisyyttä edistävän ja työttömyyttä hoitavan näkökulman kautta.

Kunnan työllisyysyksikkö palvelee siis kaikkia työnhakijoita eri työnantajien työvoima- ja osaamisen tarpeissa, mikä tuo näkökulman miettiä työllisyyden edistämistä mm. verkostoyhteistyön, asumisen, liikenteen, kotoutumisen näkökulmista. Elinkeinoelämäyhteistyö korostuu jatkossa nykyistä enemmän. Ulkolaisen työvoiman kotouttaminen liittyy oleellisesti työllisyyden ekosysteemiin.

Visit Karelian matkailun edistämisen osalta tavoitteenamme on päästä maakunnalliseen markkinoinnin malliin Business Joensuun siipien suojissa. Käyttötaloudessa olisimme samassa suuruusluokassa kuin aikaisempinakin vuosina. Paikallinen matkailun edistämistyö on suunnitteluvaiheessa.

Lopuksi voisi todeta, että varmasti on vielä joitain prosesseja, joita voimme uudelleenarvioida, mutta karrikoidusti voisi sanoa, että palkkarahat ja oma työpanos ovat ne eurot, joilla vuonna 2024 operoimme. Talusteema tulee olemaan keskiössä kaikessa ensi vuoden toiminnassamme. Hyvä tilanne olisi, jos pystyisimme ensi vuoden aikana tekemään toimia, joilla estäisimme kattamattoman alijäämän syntyminen. Peruutuspeiliin katsomisen aika on ohi. Tiedämme, että kunnan oma palvelutuotanto on kilpailukykyinen

muihin kuntiin nähden. Juurisyyt talouden haasteisiin eivät löydy omasta palvelutuotannostamme, vaan tulo-rahoituksesta. Talouden haasteiden edessä emme ole yksin, mutta meidän lähtötilanne on haasteellisin. Olemme hakeneet harkinnanvaraista valtionosuuden korotusta vuodelle 2023.

Hannele Mikkanen  
kunnanjohtaja

# Liperin kunnan talousarvio 2024



Toimintamenot  
39,7 milj. €



Vuosikate  
1,8 milj. €



Toimintatuotot  
9,5 milj. €



Alijäämä  
-2,2 milj. €

## Kunnan verorahoitus 2024

- Tulovero 20,2 milj. €
- Kiinteistövero 3,3 milj. €
- Yhteisövero 1,5 milj. €
- Valtionosuudet 5,6 milj. €
- Veromenetysten kompensatiot 2,1 milj. €



## Toimialojen toimintamenot 2024

(Sisältää sisäiset erät)

- Keskushallintopalvelut 7,5 milj. €
- Hyvinvointipalvelut 30,4 milj. €
- Elinympäristöpalvelut 11,3 milj. €



**8,90**

Tulovero-  
prosentti



Kumulatiivinen  
ylijäämä TP2022  
0,2 milj. €



Lainakanta  
vuoden 2024 lopussa  
4 513 €/as.

**530**

Henkilöstön  
määrä



Bruttoinvestoinnit  
408 €/as.



## 1.2. Yleisperustelut

### ***Yleiset talousnäkymät***

Valtiovarainministeriön arvion mukaan bruttokansantuote ei kasva vuonna 2023. Bruttokansantuotteen arvioidaan kasvavan 1,2 % vuonna 2024 ja noin 1,8 % vuonna 2025. Työttömyysasteen ennakoitaan olevan 7,2 % vuonna 2024, eli työttömyysasteen ennakoitaan hieman nousevan. Kuluttajahintojen nousun odotetaan puolestaan laskevan vuoden 2023 6,2 prosentista 2,2 prosenttiin.

Julkisen talouden alijäämän ennakoitaan kasvavan edelleen. Julkisen talouden rakenteellinen talouden epätasapainotila jatkuu ja esimerkiksi julkisyhteisöjen velan ennakoitaan edelleen kasvavan. VM:n laskelmien mukaan on vain 20 prosentin todennäköisyys sille, että velkasuhde olisi ilman lisätoimia vuonna 2027 pienempi kuin vuonna 2022.

### ***Kuntatalouden näkymät - Kuntatalousohjelma***

Syksyn 2023 kuntatalousohjelma on laadittu valtion vuoden 2024 talousarvioesityksen ja pääministeri Petteri Orpon hallituksen ensimmäisen julkisen talouden suunnitelman (JTS) valmistelun yhteydessä. Ohjelma kattaa koko vaalikauden. Valmistelussa on huomioitu hallitusohjelmaan sisältyvien toimenpiteiden vaikutukset kuntatalouteen siltä osin kuin toimenpiteet sisältyvät valtion talousarvioesitykseen vuodelle 2024 tai julkisen talouden suunnitelmaan vuosille 2025–2027. Osa hallituksen valmisteleminen toimenpiteiden vaikutuksista tarkentuu vasta toimenpiteiden valmistelun edetessä ja huomioidaan myöhemmin hallituskauden aikana valmisteltavissa kuntatalousohjelmissa.

Kuntatalousohjelman tarkoituksena on arvioida kuntatalouden tilaa sekä kuntien mahdollisuuksia selvittää peruspalvelujen järjestämisestä valtion talousarvioesityksen mukaisella rahoituksella ja päätetyillä toimenpiteillä. Kuntatalousohjelman painopiste on kuntatalouden kehitysnäkymien ja hallituksen kuntatalouteen vaikuttavien toimenpiteiden tarkastelussa. Toimenpiteiden vaikutuksia arvioidaan koko kuntatalouden lisäksi kuntakokoryhmittäin sekä rahoitusperiaatteen toteutumisen näkökulmasta vuoteen 2027 asti.

Kuntatalousohjelma on valmisteltu valtiovarainministeriön nimeämässä sihteeristössä, jossa ovat mukana kaikki keskeiset kuntien tehtävälainsäädäntöä ja kuntatalouteen vaikuttavia valtion toimenpiteitä valmistelevat ministeriöt sekä Suomen Kuntaliitto. Valtion ja kuntien välinen neuvottelu on käyty Kuntatalouden ja -hallinnon neuvottelukunnassa sekä sille valmistelutyötä tekevässä talousjaostossa.

Kuntatalousohjelman mukaan kuntien vuosikatteen riittävät poistoihin, mutta eivät nettoinvestointeihin vuosina 2024–2027. Kuntatalouden toiminnan ja investointien rahavirran ennakoitaan jäävän koko laskelmakaudelle negatiiviseksi. Negatiivisen vuosikatteen kuntien määräksi arvioidaan vuodelle 2023 seitsemän. Vuonna 2024 ennakoitaan jo 17 kunnan vuosikatteen jäävän negatiiviseksi ja näiden kuntien määrän ennakoitaan kasvavan 26 laskelmakauden lopussa.

Kuntatalousohjelma on luettavissa kokonaisuudessaan Valtiovarainministeriön sivuilta [www.vm.fi/kuntatalousohjelma](http://www.vm.fi/kuntatalousohjelma)

## Toimintaympäristö

### Väestö

Liperin kunnan asukasluvun kasvu on taittunut 2010-luvun puolivälissä. Asukasluku pieneni 17 henkilöllä vuodesta 2021 vuoteen 2022. Vuoden 2023 ennakkollisten tietojen perusteella asukasluvun hienoinen lasku on jatkunut.

	1985	1990	2000	2005	2010	2015	2020	2021	2022
<b>Väestö</b>	10 983	11 500	11 479	11 750	12 271	12 338	11 994	11 979	11 962

### Väestöennuste kunnittain 2022–2040 (Lähde: Tilastokeskus; Väestöennuste)

	Toteutunut	Trendiennuste					
	2022	2022	2023	2025	2030	2035	2040
Joensuu	77 521	77 477	77 667	77 993	78 622	78 597	77 573
Outokumpu	6 454	6 342	6 241	6 049	5 606	5 237	4 949
Ilomantsi	4 492	4 536	4 441	4 270	3 908	3 615	3 385
Juuka	4 352	4 346	4 255	4 086	3 743	3 480	3 262
Kontiolahti	15 154	14 925	14 940	14 946	14 809	14 587	14 418
<b>Liperi</b>	<b>11 962</b>	<b>11 870</b>	<b>11 808</b>	<b>11 680</b>	<b>11 314</b>	<b>10 959</b>	<b>10 712</b>
Polvijärvi	4 084	4 070	4 008	3 892	3 628	3 404	3 219
Heinävesi	3 061	3 065	3 009	2 903	2 671	2 502	2 3838
<b>Joensuun seutu</b>	<b>127 071</b>	<b>126 631</b>	<b>126 369</b>	<b>125 819</b>	<b>124 301</b>	<b>122 381</b>	<b>119 901</b>
Lieksa	10 375	10 334	10 151	9 811	9 068	8 447	7 935
Nurmes	9 245	9 181	9 028	8 746	8 149	7 648	7 251
<b>Pielisen Karjala</b>	<b>19 620</b>	<b>19 515</b>	<b>19 179</b>	<b>18 557</b>	<b>17 217</b>	<b>16 095</b>	<b>15 186</b>
Kitee	9 729	9 568	9 397	9 092	8 431	7 867	7 411
Rääkkylä	1 959	1 982	1 942	1 876	1 743	1 635	1 550
Tohmajärvi	4 164	4 131	4 064	3 939	3 676	3 450	3 280
<b>Keski-Karjala</b>	<b>15 852</b>	<b>15 681</b>	<b>15 403</b>	<b>14 907</b>	<b>13 850</b>	<b>12 952</b>	<b>12 241</b>
<b>Pohjois-Karjala</b>	<b>162 543</b>	<b>161 827</b>	<b>160 951</b>	<b>159 283</b>	<b>155 368</b>	<b>151 428</b>	<b>147 328</b>

Väestö osa-alueittain 31.12.2022	2021	2022	Muutos
<b>4261 Kirkonkylä (Suuralue)</b>	<b>3 512</b>	<b>3 464</b>	<b>-48</b>
<b>426101 Kirkonkylä</b>	<b>2 006</b>	<b>1 974</b>	<b>-32</b>
426101001 Kirkonkylä	1 614	1 583	-31
426101002 Siikasaari	102	97	-5
426101003 Liperinsalo	127	130	+3
426101023 Papelo-Niva	163	164	+1
<b>426102 Salokylä-Saaristo</b>	<b>1 298</b>	<b>1 277</b>	<b>-21</b>
426102004 Salokylä	679	670	-9
426102005 Puromäki	206	207	+1
426102006 Roukalahti	275	267	-8
426102007 Tutjunniemi	138	133	-5
<b>426105 Leppälahti</b>	<b>208</b>	<b>213</b>	<b>+5</b>
426105008 Leppälahti	111	112	+1
426105009 Lammu	97	101	+4

Väestö osa-alueittain 31.12.2022	2021	2022	Muutos
<b>4262 Viinijärvi (Suuralue)</b>	<b>2 313</b>	<b>2 309</b>	<b>-4</b>
<b>426206 Viinijärvi</b>	<b>997</b>	<b>996</b>	<b>-1</b>
426206010 Viinijärvi	816	819	+3
426206011 Viinijärven maaseutualue	181	177	-4
<b>426207 Käsämä</b>	<b>499</b>	<b>510</b>	<b>+11</b>
<b>426208 Ahonkylä</b>	<b>180</b>	<b>184</b>	<b>+4</b>
<b>426209 Sulkama</b>	<b>315</b>	<b>301</b>	<b>-14</b>
426209014 Kaarnalampi	154	149	-5
426209015 Kompero	161	152	-9
<b>426210 Kaatamo</b>	<b>322</b>	<b>318</b>	<b>-4</b>
426210016 Ristinkylä	247	238	-9
426210017 Korpivaara	42	45	+3
426210018 Huistinvaara	33	35	+2

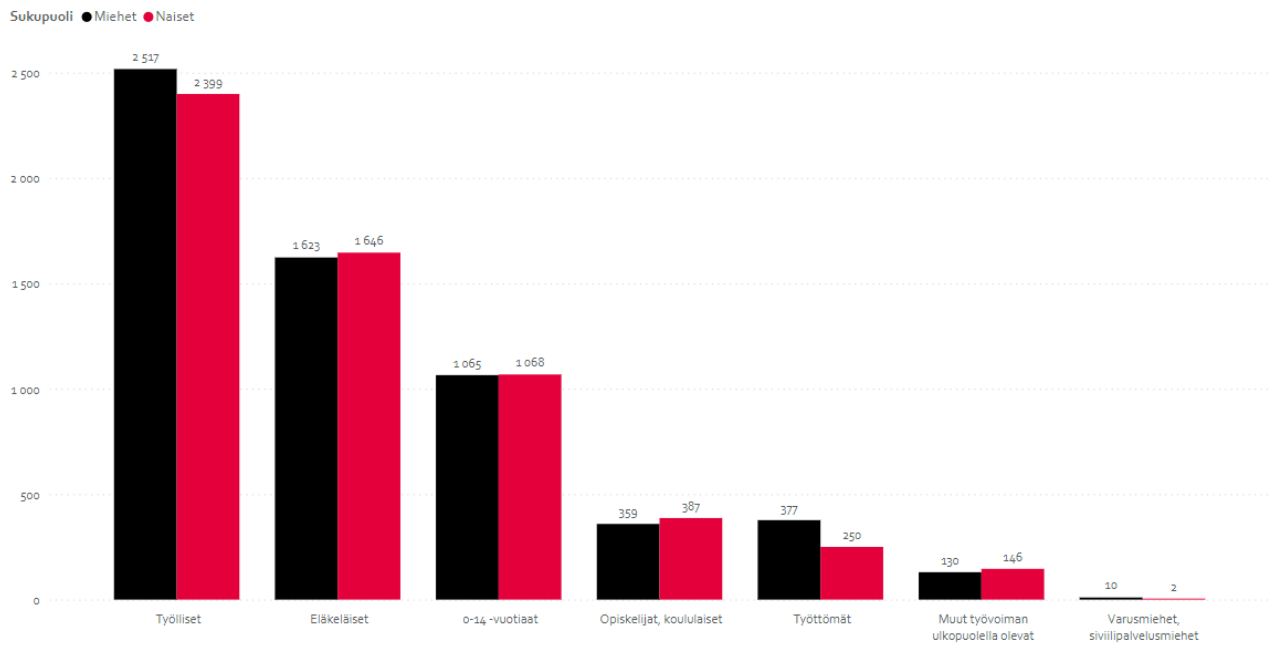
Väestö osa-alueittain 31.12.2021	2021	2022	Muutos
<b>4263 Ylämylly (suuralue)</b>	<b>6 026</b>	<b>6 041</b>	<b>+15</b>
<b>426311 Ylämylly</b>	<b>5 381</b>	<b>5 408</b>	<b>+27</b>
426311019 Ylämylly	770	759	-11
426311020 Jyrinkylä	1 748	1 787	+39
426311021 Mattisenlahti	251	251	0
426311025 Honkalampi	1 981	1 981	0
426311026 Hirsiniemi	71	70	-1
426311027 Lammet	309	315	+6
426311029 Välikangas	155	148	-7
426311030 Lentoasema	96	97	+1
<b>426312 Vaivio</b>	<b>645</b>	<b>633</b>	<b>-12</b>
426312022 Vaivionkylä	360	346	-14
426312028 Härkinvaara	285	287	+2
<b>426999999 Tunteaton</b>	<b>128</b>	<b>148</b>	<b>+20</b>

Lähde: Tilastokeskus, väestötilasto



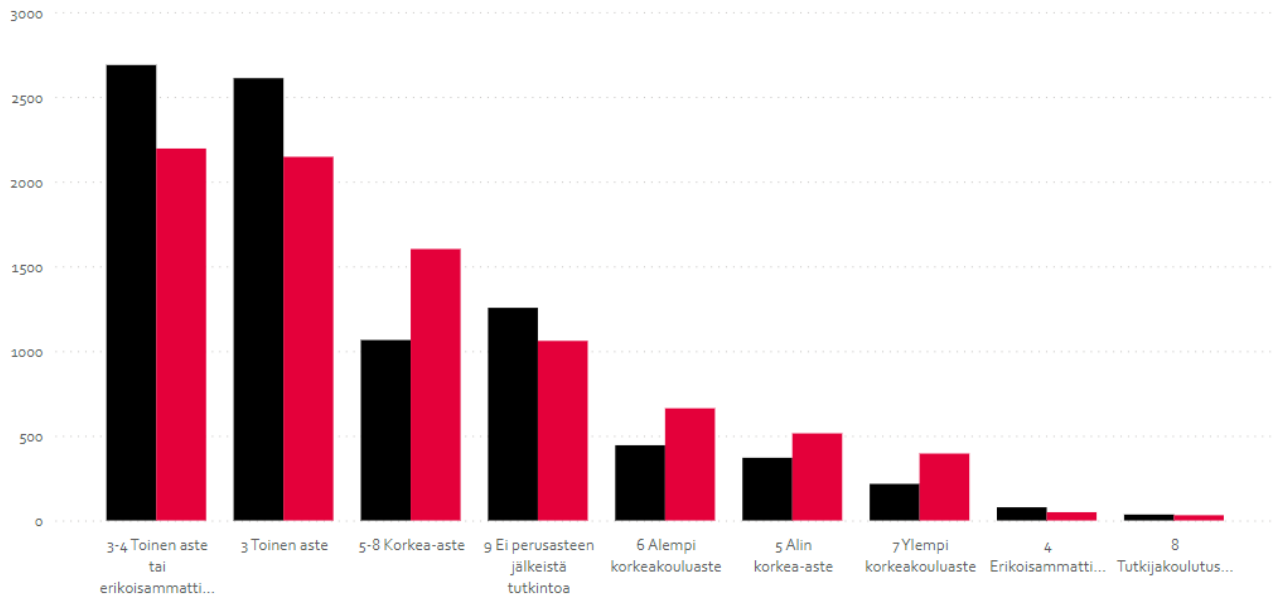


### Väestö pääasiallisen toiminnan mukaan (Lähde: Tilastokeskus)



### Väestö koulutusasteen mukaan

Sukupuoli ● Miehet ● Naiset

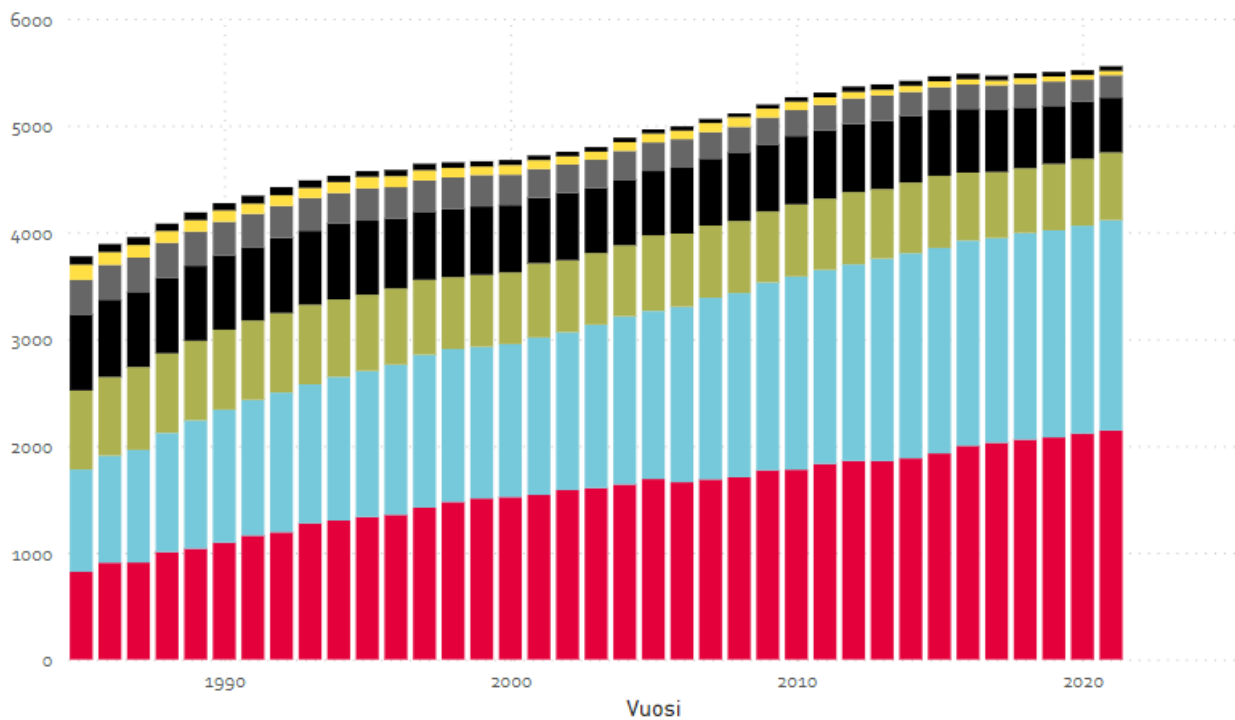


Lähde: Tilastokeskus, Pendelöinti

### Asuntojen lukumäärä rakennusvuoden ja talotyyppin mukaan



Asuntokunnan koko ● 1 henkilö ● 2 henkilöä ● 3 henkilöä ● 4 henkilöä ● 5 henkilöä ● 6 henkilöä ● 7 henkilöä tai enemmän

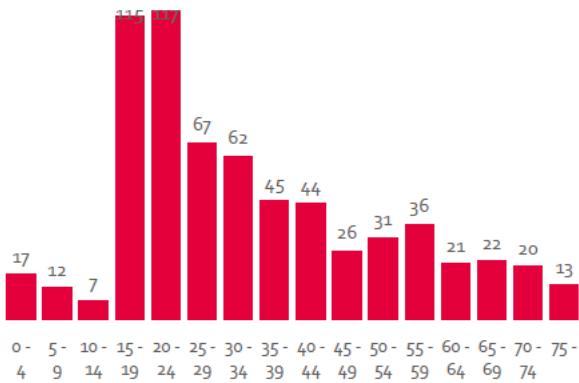


## Liperin vuoden lähtö- ja tulomuutto ikäluokittain

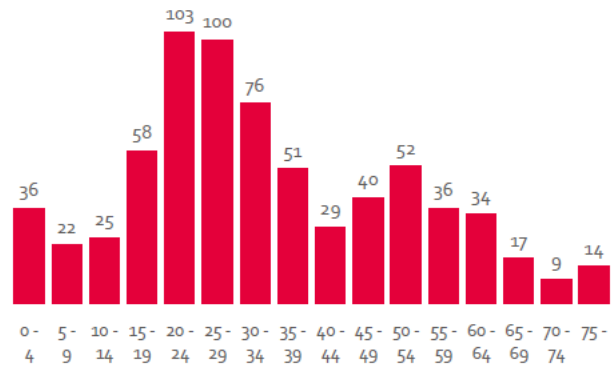
655  
Lähtömuutto

702  
Tulomuutto

Ikäjakausa



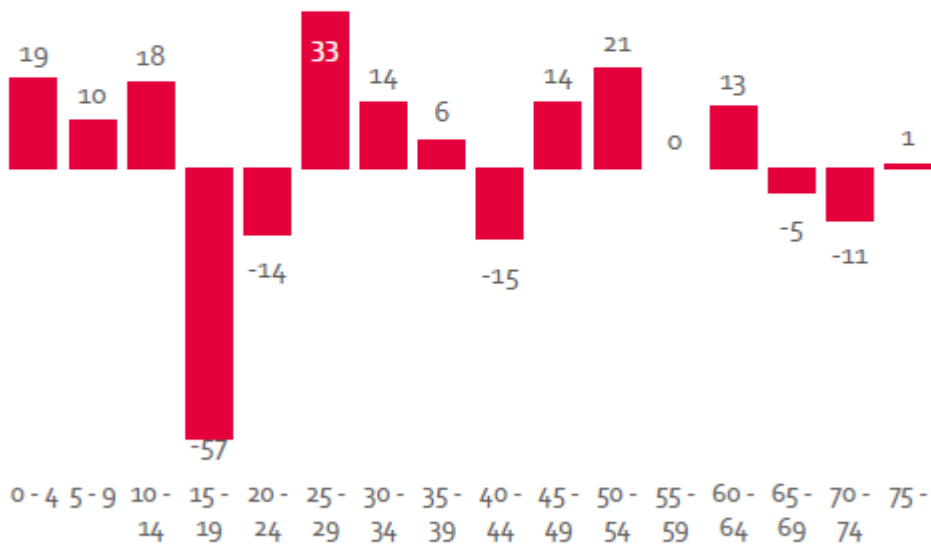
Ikäjakausa



47

Nettomuutto

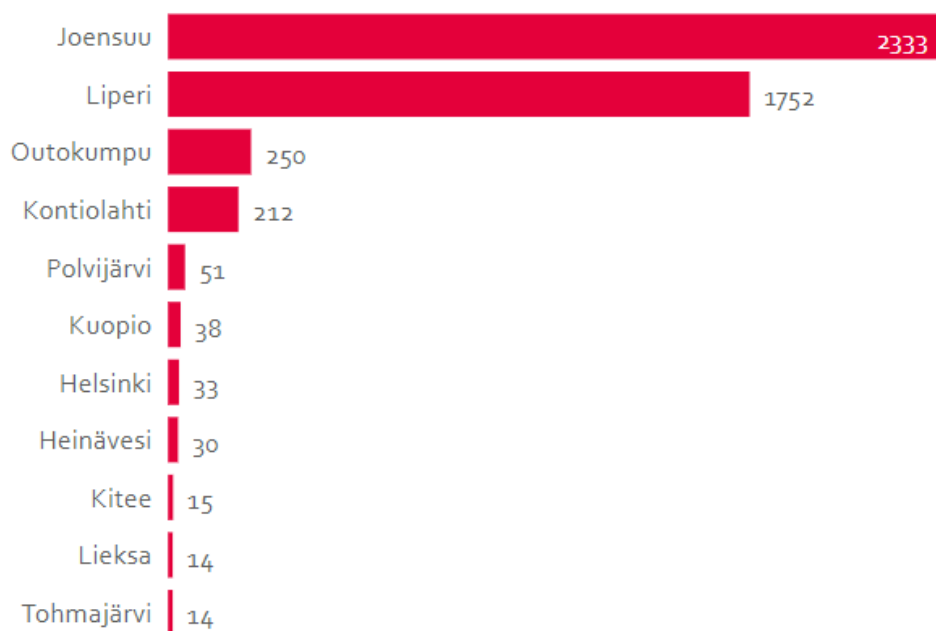
Ikäjakausa



Lähde: Tilastokeskus

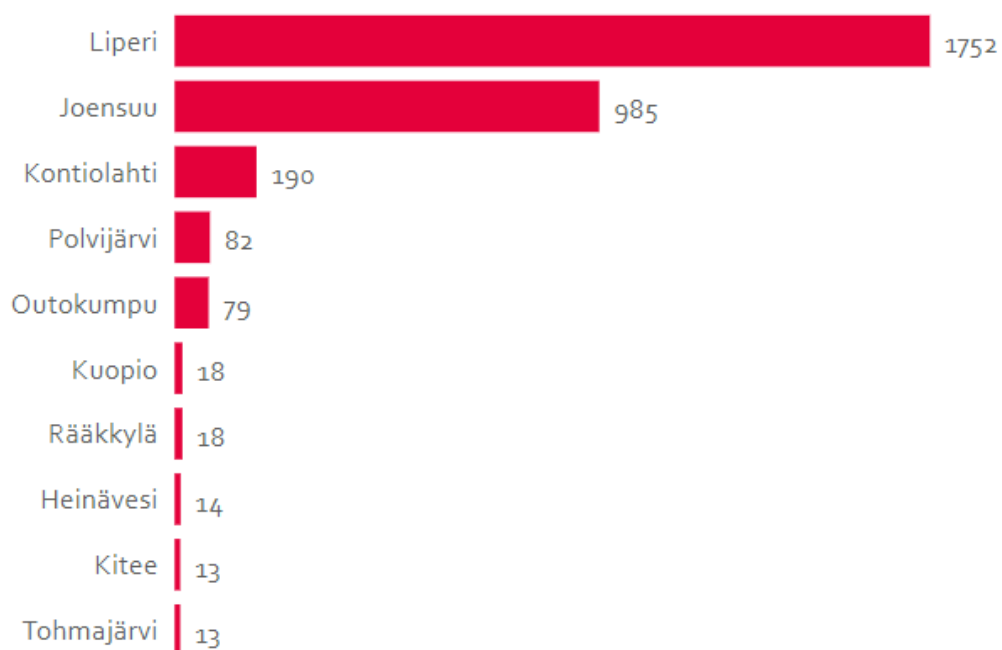
Liperiläisen työvoiman kymmenen suurinta työssäkäyntikuntaa

## Top 10 työssäkäyntikunnat



## Liperissä työssäkävien kymmenen suurinta asuinkuntaa

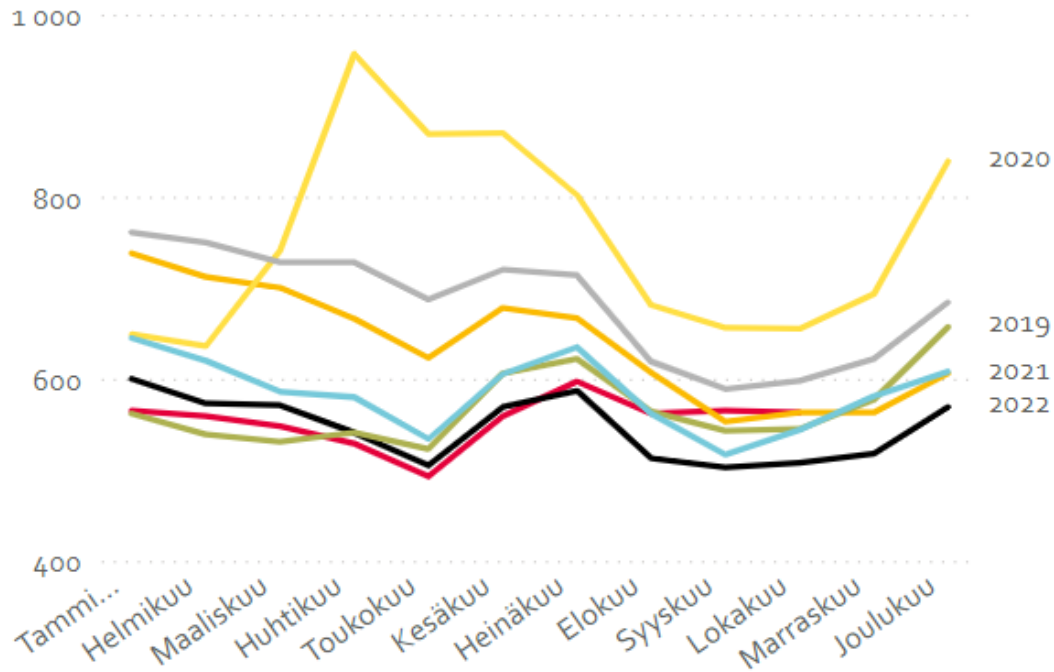
### Top 10 asuinkunnat



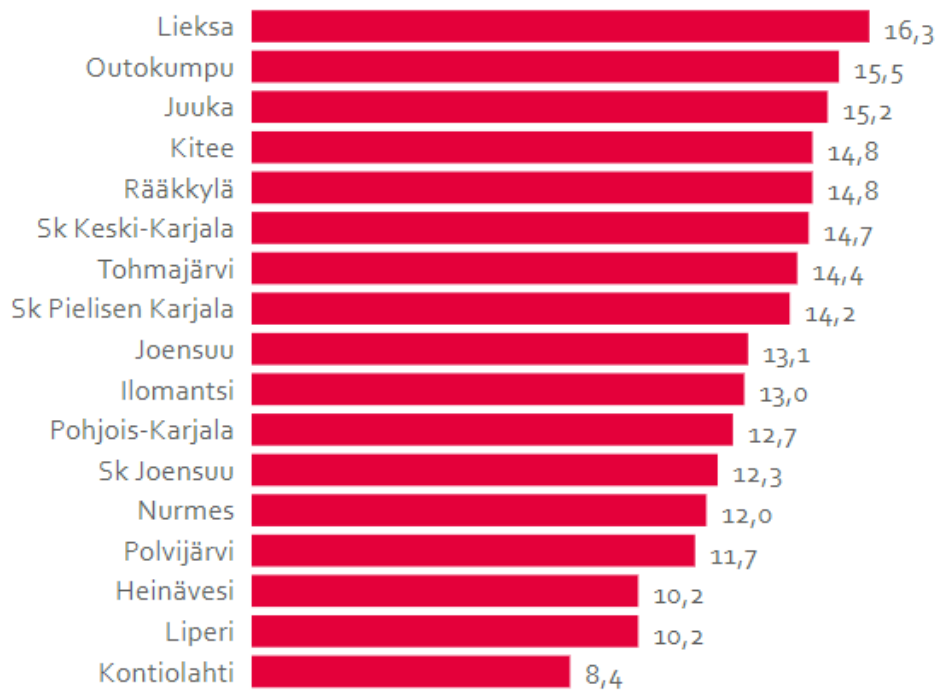
## Työllisyyden avainluvut 2022

## Työttömät työnhakijat

Vuosi ● 2023 ● 2022 ● 2021 ● 2020 ● 2019 ● 2018 ● 2017



## Työttömien työnhakijoiden osuus työvoimasta %



Lähde: Työ- ja elinkeinoministeriö, Työnvälitystilasto

### ***Hyvinvoinnin ja terveyden edistäminen***

Väestön hyvinvoinnin ja terveyden edistäminen on kunnan perustehtävä (Kuntalaki 410/2015, 1 §). Kunnan on terveydenhuoltolain (1326/2010) nojalla otettava päätöksissään huomioon hyvinvointivaikutukset (11 §) sekä seurattava väestön hyvinvointia (12 §). Kaikkea toimintaa ja palveluiden järjestämistä ohjaa kuntastrategia, yhdessä sovitut arvot ja tavoitteet.

Hyvinvointi Liperin kunnassa on yhteisöllisyyttä ja välittämistä, yhteistä tekemistä, sinnikkyyteen kannustamista ja hyvän huomaamista. Kunnan järjestämillä palveluilla on merkittävä rooli kuntalaisten hyvinvoinnin ja terveyden edistämiseksi. Varhaiskasvatus- ja opetuspalveluilla, vapaa-aikapalveluilla sekä asumista, kaavoitusta, turvallisuutta, työllisyyttä, elinvoimaa ja liikennejärjestelyjä koskevilla ratkaisulla on yhteys kuntalaisten hyvinvointiin ja terveyteen.

Kunnan järjestämien palveluiden lisäksi Hyvinvointialueen järjestämät palvelut tukevat kuntalaisten hyvinvointia ja terveyttä. Hyvinvoinnin ja terveyden edistämiseksi myös seurakuntien sekä yhdistysten, urheiluseurojen ja järjestöjen työpanos on merkittävä. Kunta tekee aktiivisesti yhteistyötä muiden toimijoiden kanssa. Kunnan palveluiden ja kunnassa toimivien kolmannen sektorin toimijoiden ennalta ehkäisevä työ vaikuttaa Hyvinvointialueen tuottaminen korjaavien palveluiden käyttöön. Kunnat, Maakuntaliitto ja Hyvinvointialue ovat keväällä 2024 hyväksyneet kumppanuussopimuksen, joka ohjaa yhteistyötä.

Laaja hyvinvointikertomus ja hyvinvointisuunnitelma toimivat ohjaavana asiakirjana kunnassa tehtävälle työlle. Se kertoo kuntalaisten hyvinvoinnin nykytilasta sekä asettaa tavoitteita toiminnalle. Laaja hyvinvointikertomus ja hyvinvointisuunnitelma hyväksytään kunnanvaltuustossa kerran valtuustokauden aikana ja sen toteutumista seurataan valtuuston toimesta vuosittain tilinpäätöksen yhteydessä sekä laajemmin valtuustokauden puolivälissä. Suunnitelma otetaan huomioon laadittaessa kunnan talousarviota ja -suunnitelmaa sekä palvelualuekohtaisia toimintasuunnitelmia. Nykyinen suunnitelma on voimassa vuoden 2024 loppuun saakka, joten ensi vuoden aikana tehdään uuden hyvinvointikertomuksen ja -suunnitelman laadintatyötä.

Väestön hyvinvoinnista sekä sen edistämiseksi toteutetuista toimenpiteistä raportoidaan valtuustolle vuosittain. Hyvinvoinnin seuranta on väestöryhmittäistä ja toimenpiteet tulee perustua havaittuihin hyvinvointitarpeisiin. Laaja hyvinvointikertomus ja -hyvinvointisuunnitelma painottuu ennaltaehkäisevän hyvinvointityön edistämiseen. Suunnitelmassa kiinnitetään erityistä huomiota heikoimmassa asemassa olevien kuntalaisten tukemiseen terveyserojen kaventamiseksi.

Valtakunnallinen TEAviisari-vertailu hyvinvoinnin ja terveyden edistämisestä tehtiin keväällä 2023. Liperi pärjäsikin valtakunnallisesti hyvin, pisteitä 90 (84 koko maan keskiarvo). Tulosta heikensi se, että Liperissä ei ole käytössä ennakkovaikutusten arvioinnin päätöstä eikä ohjetta. Sama tilanne on paikallisen turvallisuussuunnitelman kohdalla. Nämä molemmat on otettava työn alle lähivuosina.

Hyvinvoivat ja terveet kuntalaiset lisäävät kunnan elinvoimaisuutta ja ylläpitävät kestävää taloutta. Varhainen tuki ja ennalta ehkäisevä toiminta tukevat parhaiten kuntalaisen fyysisen, psyykkisen ja sosiaalisen toimintakyvyn säilymistä ja vähentävät korjaavien sote-palveluiden tarvetta.

### ***Hyvinvoinnin ja terveyden edistämisen painopistealueita vuonna 2024***

Hyvinvoinnin ja terveyden edistäminen on laaja-alaista, poikkihallinnollista ja moniammatillista yhteistyötä ja kumppanuutta. Hyvinvointialueen ja maakuntaliiton kanssa tehty kumppanuussopimuksen mukainen yhteistyö käynnistyy kokonaisuudessaan vuoden 2024 aikana ja sillä on vaikutusta kunnan hyvinvointityön

toimintatapoihin. Alueellisten kumppanuusryhmien työn käynnistyminen sekä strategisen tason yhteistyöneuvottelut tuovat uuden ulottuvuuden kunnan hyvinvointityöhön.

Laajan hyvinvointikertomus ja hyvinvointisuunnitelma laaditaan vuonna 2024. Työn tueksi tehdään prosessisuunnitelma ja asetetaan ohjausryhmä. Työhön osallistetaan kuntalaisia ja laaja joukko kunnan toimijoita sekä järjestöjen, seurakuntien ja vaikuttamistoimielinten edustajia ja verkostoyhteistyökumppaneita.

Kuntalaisten turvallisuutta edistäviä toimia tehdään vuoden 2024 aikana useilla tahoilla. Kunnan kriisityön mallia valmistellaan ja perusopetuksessa perustetaan työryhmä kiusaamisen ennaltaehkäisyyn ja koulupäivän turvallisuuden edistämiseksi. Työryhmän tavoitteena on tuoda konkreettisia toimenpiteitä arkeen. Nuorisotyön puolella laaditaan tehostetun nuorisotyön suunnitelma.

Liperissä on tähän saakka ollut erittäin vähän ulkomaalaistaustaisia asukkaita. Vuoden 2023 aikana tilanne on kuitenkin muuttunut ja maahanmuutto on kasvussa Liperissä. Ulkomaalaisten asukkaiden myötä tarve maahanmuuton koordinaatiolle ja kotouttamiselle kasvaa. Maahanmuuton koordinaatio ja kotouttaminen on moniammatillista yhteistyötä, jota kehitetään edelleen vuonna 2024.

Lapsiystävällinen kunta -työ jatkuu laajalla kouluttautumisella ja sovittujen tavoitteiden mukaisella työskentelyllä. Koordinaattorin palkkakustannukset kirjataan suunnitellusti hyvinvoinnin ja terveyden edistämisen kustannuspaikalle. Kunnan lapsiystävällinen kunta työn koordinaattorina toimii kunnan koulunuorisotyöntekijä.

Perhekeskustyö on kuntien, järjestöjen ja soten yhteinen verkostomainen työtapa. Vuoden 2024 aikana perhekeskustoiminnan viestintä tehostuu tehdyn suunnitelman mukaisesti. Jokaisen yksikön osaamista perhekeskusmallin mukaisesta toiminnasta lisätään ja tiedonkulkua vahvistetaan tiimimallilla.

Ehkäisevän päihdetyön hyvin alkanutta työtä jatketaan edelleen kohti konkreettisia toimia. Koordinoiva työryhmä jatkaa toimintaa ja sitä kehitetään syksyllä 2023 tehdyn arvioinnin pohjalta. Seudullinen ehkäisevän päihdetyön hanke päättyy, mutta yhteistyötä eri tahojen kanssa pyritään jatkamaan. Ehkäisevän päihdetyön toimia tullaan kohdentamaan 10/23 toteutettavan kunnan päihdetilannekyselyn tuloksien perusteella.

Kunnan nettisivuille avattiin keväällä 2023 Hyvinvoinnin ja terveyden edistämisen sivustot, joiden kehittämistä jatketaan edelleen vuonna 2024. Sivustolta löytyy tietoa kunnan ja yhteistyötahojen tarjoamista palveluista ja toiminnoista, vinkkejä oman hyvinvoinnin ja terveyden edistämiseen, neuvoja ja linkkejä haastaviin tilanteisiin sekä ohjaus avun hakemiseen.

Kunnan ruokakasvatuksen monialainen työryhmä jatkaa edelleen hyvien käytänteiden edistämistä varhaiskasvatuksessa ja perusopetuksessa. Työryhmään on saatu oppilaiden sekä vanhempien edustus tuomaan asiakkaiden näkemystä asiaan. Ruokakasvatuksen työryhmä kokoontuu tulevana vuonna 3–4 kertaa. Kokousten välillä työtä tehdään toimialakohtaisissa ryhmissä.

Hyvinvointityön strateginen ohjaus ja toimenpiteiden tiedolla johtaminen ovat tärkeitä jatkossakin. Suunnitelmien seuranta ja päivittäminen ja sitä kautta poliittinen ja taloudellinen ohjaus antavat suuntaviivoja konkreettiselle hyvinvoinnin, terveyden ja turvallisuuden edistämisen työlle. Vuonna 2024 Liikkumisen ohjelman jalkautustyötä jatketaan, nuoriso-ohjelmaa jalkautetaan ja kulttuuriohjelman laadinta alkaa. Kulttuuriohjelman sisällytetään myös kulttuurihyvinvoinnin osio.

Ikäystävällisyyden ohjelman työstämistä on tehty vuonna 2023 Karelia AMK:n opiskelijoiden opinnäytetyönä. Ikäihmisten neuvoston ja ohjausryhmä ovat toimineet aktiivisesti ohjelman työstämisessä. Työ ikäystävällisyyden ohjelman tavoitteiden ja toimenpiteiden parissa tulee jatkumaan vuonna 2024.

Vuoden 2024 aikana valmistaudutaan TE-hallinnon valtakunnalliseen uudistukseen. Työllisyyden hoito siirtyy valtiolta kunnille ja Pohjois-Karjalassa työllisyyspalveluita hoidetaan jatkossa maakunnallisella mallilla.

### ***Keskeisimmät haasteet tuleville vuosille***

Liperin väestön keskeisimmät terveyden ja hyvinvoinnin haasteet on kuvattu täsmällisesti laajassa hyvinvointikertomuksessa sekä mielen hyvinvoinnin ja ehkäisevän päihdetyön suunnitelmassa. Väestön hyvinvoinnin tilaa kuvataan tilinpäätöksen yhteydessä sekä laajan hyvinvointikertomuksen arvioinnissa.

Liperin kunnan talouden suuret haasteet vaativat talouden tasapainottamista. Tasapainottamisen toimenpiteitä selvitetään palvelurakenteen ja toiminnan muutoksia, joiden kautta pyritään henkilöstö- ja tilasäästöihin. Säästötoimenpiteet tulevat näkymään myös kuntalaisten palvelussa.

Talouden haasteet näkyvät myös kuntalaisten arjessa. Terve Suomi-tutkimuksen (THL) 22–23 mukaan perheiden taloushuolet ovat lisääntyneet myös valtakunnallisesti. Vuoden 2023 kouluterveyskyselyssä peräti 34,7 % liperiläisistä nuorista koki harrastukset liian kalliiksi. Tässä Liperin tulos oli selvästi koko maan keskiarvoa korkeampi. Myös liikuntaa harrastavien nuorten määrä on Liperissä selvästi maan tulosta vähäisempi ja yleensäkin vähäisesti liikuntaa harrastavien nuorten määrä on kasvanut. Tilanne on huolestuttava, koska ylipainoisten lasten määrä on edelleen korkea.

Liperissä työllisyystilanne on pysynyt melko hyvänä. Valtakunnallisesti verrattuna Liperissä nuorisotyöttömien määrä on kuitenkin suuri 16,6 % 18–24-vuotiaasta työvoimasta.

Yksinäisyys lisääntyy edelleen. Liperiläisistä nuorista jo enemmän kuin 10 % kokee olevansa ilman läheistä ystävää. Yksinäisten lasten määrä on kasvanut myös alakouluikäisissä. Yksinäisyyden tunnistamiseen ja puuttumiseen liittyvät koulutukset hyvinvointipalvelujen henkilöstölle on tärkeää toteuttaa.

Lasten ja nuorten välinen väkivaltainen käytös on kokemuksen mukaan lisääntynyt. Nuorten häiriökäyttäytyminen etenkin vapaa-ajalla on lisääntynyt. Väkivaltatilanteita raportoidaan myös kouluista ja jopa päiväkodeista.

Sähkötupakan käyttöä on havaittu jo alakouluikäisillä. Tiedottamista sähkötupakasta ja sen haitoista on lisätty huoltajille yhteistyössä hyvinvointialueen kanssa.



## **Työllisyys**

Työllisyyspalveluissa eletään muutosten aikaa. Vuoden 2023 alussa muun muassa kuntouttava työtoiminta ja osa kunnan työpajatoiminnoista siirtyivät hyvinvointialueen järjestämisvastuulle. Toimivan uudenlaisen yhteistyön edelleen rakentamista kunnan ja hyvinvointialueen kesken jatketaan.

TE 2024-uudistuksen valmistelu jatkuu koko maakunnan yhteisenä työllisyysalueena työllisyyden kuntakokeilun samalla jatkuessa vuoden 2024 loppuun. Lisää työllisyydenhoitoon liittyvää lainsäädäntöä on tulossa lähitulevaisuudessa, joten kunnan työllisyyspalveluissa varaudutaan reagoimaan tarvittaessa nopeasti lainsäädännön edellyttämiin muutoksiin.

Työllisyyspalveluissa on tarve edelleen vahvistaa yhteiskehittämistä valtion ja kuntien kesken. Huomiota kiinnitetään muun muassa tulevan työllisyysalueen ja eri tilanteissa olevien kuntien väliseen vuoropuheluun sekä yhdessä oppimiseen, lakisääteisten ja niitä täydentävien palvelujen yhteensovittamiseen, yrityspalveluja koskevaan yhteistyöhön, vaikuttaviin asiakaskohtaamisiin sekä kuntoutus- ja työkykypalvelujen toimintaan muuttuvassa toimintaympäristössä. Uudistus on mittava kokonaisuus ja yhteiseksi tavoitteeksi kannattaa asettaa hallittu siirtymä kohti tulevaa.

Palvelujärjestelmän kehittäminen vaatii organisaatorajat ylittävää yhteistyötä eri hallinnonalojen kesken niin paikallisesti kuin alueellisesti. Yhteisiä palveluja rakennettaessa on syytä painottaa vähenevien resurssien tarkoituksenmukaista suuntaamista sekä joustavia ja tarveharkintaisia toimintamalleja sekä työnhakijoille että työnantajille työmarkkinoiden kohtaanto-ongelman ratkomisessa.

Kunnilla on merkittävä rooli paikallisen palvelukokonaisuuden muotoilussa ja resursoinnissa. Kuntien oma palvelutuotanto työllisyysalueen viranomaispalvelujen täydentäjänä on työllisyystoimien vaikuttavuuden näkökulmasta välttämätön lisä paikalliseen palvelutarjontaan. Onnistuakseen muutoksessa työllisyyspalvelujen tulee pystyä vastaamaan joustavasti ennen kaikkea erilaisiin arjesta nouseviin jatkuvan parantamisen tarpeisiin.

Työllisyyspalvelut jatkaa edelleen tiivistä yhteistyötä kunnan muiden toimialojen kanssa. Työttömille työnhakijoille pyritään edelleen löytämään soveltuvia tehtäviä kunnan yksiköistä työnhakijan yksilöllisen tarpeen mukaisesti. Pääsääntöisesti näihin työllistymisjaksoihin sisällytetään työhönvalmennusta olemassa olevien resurssien puitteissa.

E erityisen tärkeää TE 2024-valmistelussa paikallistasolla on systemaattinen yhteistyö hyvinvointipalvelujen, elinvoimapalvelujen, kotouttamispalvelujen ja työllisyydenhoidon kesken osana kuntalaisten hyvinvoinnin ja kunnan elinvoiman edistämistä.

**Liperin – luonnollisesti lähellä (Kuntastrategia 2024–2025)**

<p><b>Liperi luonnollisesti lähellä</b> Ainutlaatuisen elämisen kunta</p>	<p><b>Näin me sen teemme</b></p>
<p>Liperin asukasluku pysyy vakaana</p> <p>Liperissä on kehittyvät taajamat ja kylät</p> <p>Liperi tunnetaan houkuttelevana asumisen-, yrittäjyyden ja työn tekemisen kunta</p> <p>Liperin kunnassa on toimivat ja monipuoliset hyvinvointi- ja vapaa-aikapalvelut sekä vapaa-ajan vieton olosuhteet</p>	<ul style="list-style-type: none"> <li>○ luomme taajamille omat kehityssuunnitelmat ja -visiot huomioiden niiden ominaispiirteet</li> <li>○ kehitämme ja kaavoitamme turvallisia asuin ympäristöjä ja mahdollistamme erilaisia asumismuotoja</li> <li>○ profiloitumme kestävän kehityksen kuntana</li> <li>○ huolehdimme palveluiden ja palvelurakenteiden toimivuudesta arjessa</li> <li>○ hyödynnämme tarjolla olevia hankerahoituksia palvelutuotannossa sekä kehitys- ja investointihankkeissa osana kestävää kuntataloutta</li> <li>○ lisäämme näkyvyyttä viestinnän ja mielikuvien kautta</li> <li>○ viestimme aktiivisesti ja ajantasaisesti</li> <li>○ työskentelemme määrätietoisesti Lapsiystävällinen kunta -tavoitteiden mukaisesti</li> <li>○ tuemme taajamien palvelurakenteella maaseudun elinvoimaisuutta</li> <li>○ luomme puitteita, ohjaamme ja neuvomme, jotta jokainen kuntalainen voisi pitää huolta omasta ja läheistensä hyvinvoinnista ja terveydestä.</li> <li>○ hyvinvointialue Siun sote järjestää liperiläisille laadukkaat sosiaali-, terveys ja pelastuspalvelut sekä ympäristöterveydenhuolto palvelut</li> <li>○ teemme yhteistyötä yhdistysten, järjestöjen ja kolmannen sektorin kanssa</li> </ul>
<p><b>Monipuolisen yrittäjyyden kunta</b></p> <p>Luomme Liperiin edellytykset elinkeinoelämän kasvulle ja kehittymiselle</p> <p>Tarjoamme monipuolisesti yritysalueita ja -alueita</p> <p>Liperi tunnetaan houkuttelevana asumisen, yrittäjyyden ja työn tekemisen kuntana</p>	<ul style="list-style-type: none"> <li>○ teemme vastuullista ja pitkäjänteistä elinkeinopolitiikkaa monipuolisen toimijaverkoston kanssa</li> <li>○ vahvistamme yrittäjämysteistä kuntakuvaa vastuullisella palvelulla, yritysneuvonnalla ja viestinnällä eri kanavissa</li> <li>○ kehitämme olemassa olevien ja uusien yritysalueiden ja keskustajamien kasvumahdollisuuksia</li> <li>○ luomme uusia ja vetovoimaisia yritysalueita hyvien liikenneyhteyksien varten</li> <li>○ tiivistämme ja uudistamme TE2024 mahdollistamaa</li> </ul>

	<ul style="list-style-type: none"> <li>o elinkeino- ja työllisyyspalveluiden yhteistyötä</li> <li>o edistämme yritysneuvonnalla yritysten kehittämis- ja investointihankkeiden valmistelua ja rahoitusten saantia</li> <li>o huolehdimme työvoiman kotoutumisesta</li> </ul>
<p><b>Tekevien ja osaavien ammattilaisten kunta</b></p> <p>Liperin työnantajakuva on positiivinen ja houkutteleva</p> <p>Liperin kunta tekee vastuullista ja pitkäjänteistä henkilöstöpolitiikkaa.</p> <p>Liperin työntekijät ovat osaavia ja ammattitaitoisia.</p> <p>Henkilökunta voi hyvin työssään.</p> <p>Liperi saa rekrytoitua osaavaa henkilökuntaa.</p>	<ul style="list-style-type: none"> <li>o parannamme työnantajakuva, selkeytämme henkilöstön työnkuvia ja ylläpidämme henkilöstön ammattitaitoa</li> <li>o varaudumme eläköitymisiin ennakoivasti ja turvaamme keskeisten toimintojen osalta riittävät resurssit varmistamalla, että varahenkilöjärjestelmämme ovat kunnossa</li> <li>o tuemme työssäoppimista ja urapolkua</li> <li>o pidämme huolen, että meillä on kilpailukykyiset palkka- ja työsuhde-edut</li> <li>o hyödynnämme valtion erityisavustuksia ja hankerahoituksia kunnan strategisten tavoitteiden saavuttamiseksi ja varmistamme, että henkilökuntamme huomioi talouden reunaehdot työssään</li> <li>o henkilöstömme toimii aktiivisessa roolissa verkosto- ja kumppanuusyhteistyössä</li> <li>o vahvistamme rekrytointiosaamista ja -markkinointia ja huolehdimme työvoiman kotoutumisesta</li> </ul>

Kuntastrategia on kokonaisuudessaan luettavissa kunnan verkkosivuilta.

## ***Liperin kunnan sisäinen valvonta ja riskienhallinta***

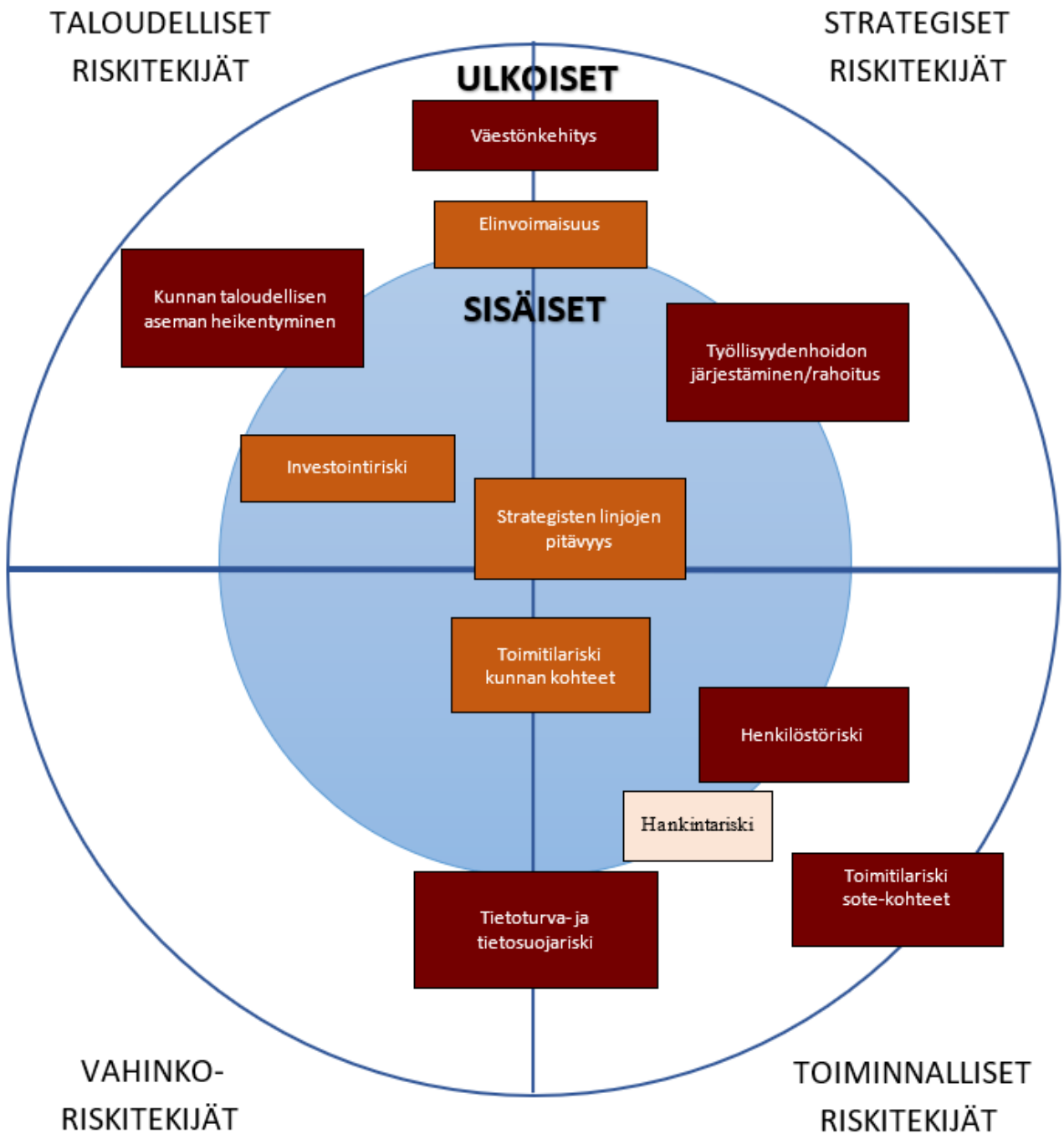
Sisäisen valvonnan ja riskienhallinnan avulla pyritään varmistamaan asetettujen tavoitteiden saavuttaminen. Sisäinen valvonta ja riskienhallinta ovat osa kuntakonsernin strategista ja operatiivista toiminnan ja talouden suunnittelua, päätöksentekoa, seurantaa sekä arviointia. Etenkin riskienhallinta pyritään kytkemään aiempaa selkeämmin vuosittaiseen talousarvio- ja tilinpäätösprosessiin.

Riskejä voi yleisemminkin jaotella esimerkiksi strategisiin, taloudellisiin, toiminnallisiin ja vahinkoriskeihin.

1. Strategiset riskit uhkaavat kunnan tavoitteiden ja strategian toteuttamista vaarantaen toiminnan edellytykset ja vision toteutumisen. Riskit liittyvät keskeisesti strategian toteuttamisen mahdollisuuksiin ja etenkin ulkoisen toimintaympäristön muutoksiin.
2. Taloudelliset riskit liittyvät sisäisiin tai ulkoihin taloudellisiin tekijöihin, sijoituksiin, rahoitukseen sekä rahoitus- markkinoihin.
3. Toiminnalliset riskit liittyvät palvelujen jatkuvuuteen ja riippuvuuksiin, henkilöstön toimintaan ja osaamiseen, organisaation sisäisiin prosesseihin sekä asiakasprosesseihin, palvelun epäonnistumiseen, tietojärjestelmiin, sopimuksiin sekä myös väärinkäyttöihin ja muuhun lainvastaiseen toimintaan.
4. Vahinkoriskit ovat usein seurausta odottamattomista ja äkillisistä monesti vakuuttamiskelpoisista tapahtumista, joista voi seurata onnettomuus, rikkoontuminen tai vahingonkorvausvelvollisuus.

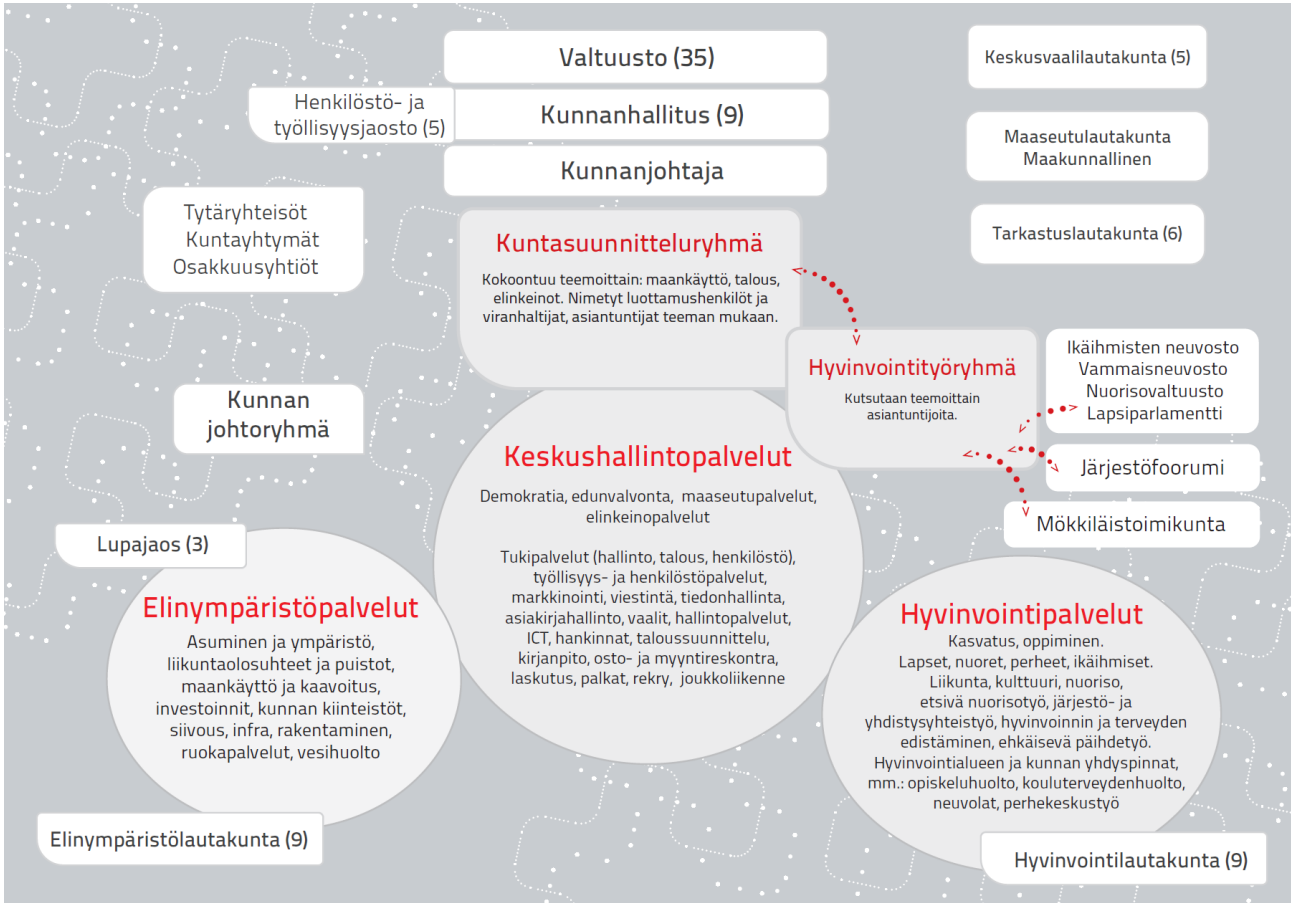
Liperin kuntakonsernin tunnistetuista riskeistä on muodostettu riskirekisteri ja riskien vakavuuden ja todennäköisyyden arviointiperusteet. Riskienhallinta keskittyy kymmeneen vakavimmaksi arvioituun riskiin ja niiden ennaltaehkäisyyn. Kymmenen vakavinta riskiä on arvioitu joko merkittäviksi tai kohtalaisiksi. Näitä seuraavat riskit on arvioitu vähäisiksi ja näistä on otettu riskiympyrään vain suurimmat riskipisteet saanut. Riskirekisterin pohjalta vakavimmat riskit on koottu havainnolliseen riskiympyrään. Uutena riskinä kymmenen joukkoon nousi työllisyshoidon järjestäminen ja rahoitus. Toimitilariski jakautui kahteen osaan, eli kunnan omaan toimintaan liittyviin tiloihin ja kunnan omistamiin sote-tiloihin. Sote-tiloihin liittyvä toimitilariski arvioitiin merkittäväksi. Kunnan taloudellisen aseman heikentyminen on lähellä kriittisen riskin rajaa ja on selkeästi vakavimmaksi arvioitu riski. Arvioinnissa kunnan taloudelliseen asemaan liittyvä riski jäi kuitenkin hieman kriittisen riskin alapuolelle, eli riskiarvioinnissa ei noussut esille yhtään kriittiseksi arvioitua riskiä.

Liperin kunnan riskiympyrä



Riskien merkittävyyttä kuvataan neliportaisella asteikolla vähäisestä riskistä kohtalaiseen, merkittävään ja kriittiseen riskiin.

### 1.3. Liperin kunnan organisaatio



Kustannuslaskennan hierarkia 1.1.2024 alkaen on liitteenä.

## 1.4. Talousarvio 2024 ja taloussuunnitelma 2024–2026

### *Kuntakonsernin toiminnalliset kokonaistavoitteet 2024*

Valtuuston nähden sitovat toiminnalliset tavoitteet:

Tavoite	Toimenpide	Seuranta
<b>Hyvinvointi</b>		
Kuntalaisten hyvinvoinnin edistäminen	Uuden laajan hyvinvointikertomuksen valmistelun käynnistäminen  Nimetään kunnan kriisiryhmä ja kriisityölle luodaan toimintamalli	
<b>Palveluverkkoselvitys</b>		
Palvelualueiden toiminta tukee kunnan talouden tasapainottamista ja toiminnan tehostamista.	Elinympäristö- ja hyvinvointilautakunnat toteuttavat yhteistyössä päiväkot-, koulu- ja liikuntapaikkaverkkoselvitystä	
<b>Varautuminen</b>		
Vesihuollon toimintavarmuuden parantaminen	Ylämyllyn uuden vedenottamon käyttöönotto  Hankitaan vesihuollon käyttöön kaksi uutta varavoimakonetta	
<b>Asuminen</b>		
Vuokra-asuntotarjonnan lisääminen	Kiinteistö Oy Liperin Vuokratilojen uuden kerrostalohankkeen rakentamisen käynnistyminen	

### ***Talousarvion hyväksyminen, sitovuus ja rakenne***

Kuntalain 110 §:n mukaan valtuuston on vuoden loppuun mennessä hyväksyttävä kunnalle seuraavaksi kalenterivuodeksi talousarvio ottaen huomioon kuntakonsernin talouden vastuut ja velvoitteet. Talousarvion hyväksymisen yhteydessä valtuuston on hyväksyttävä myös taloussuunnitelma kolmeksi tai useammaksi vuodeksi. Talousarviovuosi on taloussuunnitelman ensimmäinen vuosi.

Talousarvio ja –suunnitelma on laadittavat siten, että ne toteuttavat kuntastrategiaa ja edellytykset kunnan tehtävien hoitamiseen turvataan. Talousarviossa ja –suunnitelmassa hyväksytään kunnan ja kuntakonsernin toiminnan ja talouden tavoitteet.

Taloussuunnitelman on oltava tasapainossa tai ylijäämäinen. Kunnan taseeseen kertynyt alijäämä tulee kattaa enintään neljän vuoden kuluessa tilinpäätöksen vahvistamista seuraavan vuoden alusta lukien. Kunnan tulee taloussuunnitelmassa päättää yksilöidyistä toimenpiteistä, joilla alijäämä mainittuna ajanjaksona katetaan.

Talousarvioon otetaan tehtävien ja toiminnan tavoitteiden edellyttämät määrärahat ja tuloarviot sekä siinä osoitetaan, miten rahoitustarve katetaan. Talousarviossa ja – suunnitelmassa on käyttötalous- ja tuloslaskelmaosa sekä investointi- ja rahoitusosa.

Kunnan toiminnassa ja taloudenhoidossa on noudatettava talousarviota.

Liperin kunnan taloussuunnitelman suunnittelukausi on kolme vuotta. Taloussuunnitteluvuodet esitetään tulosaluetasolla. Talousarvio on oikeudellisesti sitova, mutta taloussuunnitelma on vain ohjeellinen; ainoastaan alijäämän kattamiseksi esitetyt toimenpiteet ovat sitovia. Liperin kunnan taseessa ei ole kattamatonta alijäämää.

**Valtuuston nähden sitovia ovat:**

- Tilikauden yli/alijäämä
- Palvelualueiden toimintakatteet
- Investointeihin talousarviossa myönnetyn määrärahan kokonaissumma (netto)
- Toiminnallisista tavoitteista sitovia ovat luvussa 1.4 mainitut kuntakonsernin talousarviovuoden toiminnalliset tavoitteet

**Voimassa olevan organisaation mukaan tilivelvollisia ovat:**

- Kunnanhallituksen jäsenet, kunnanjohtaja, talousjohtaja
- Maaseutulautakunnan jäsenet, maaseutujohtaja
- Hyvinvointilautakunnan jäsenet, hyvinvointijohtaja, rehtorit, varhaiskasvatuksen johtaja, vapaa-aikapäällikkö
- Elinympäristölautakunnan jäsenet, tekninen johtaja, kaavoituspäällikkö, vesihuoltopäällikkö

**Talousarviokirjassa käytetyt määritelmät:**

TA2023 = vuoden 2023 alkuperäinen talousarvio

TA2023M = ensimmäisen talouskatsauksen mukainen vuoden 2023 muutettu talousarvio (kv 29.5.2023 / § 32) = kunnanhallituksen asettama raami vuodelle 2024 (ulkoiset erät)



## Tuloarviot

Soteuudistuksen rahoitusmalli vaikuttaa merkittävästi Liperin kunnan vuoden 2024 valtionosuuksiin, vaikka varsinainen uudistus tapahtuikin vuosi sitten. Liperin osalta valtionosuuksien laskua voimistaa Siun soten viimeisen vuoden alijäämät ja palkkaharmonisaation kustannukset, jotka sote-kuntayhtymiä vapaaehtoisesti perustaneiden edelläkävijämaakuntien kunnissa muodostuvat pysyviksi valtionosuusleikkauksiksi. Koko maan tasolla sotekustannukset kasvoivat arvioitua suuremmiksi ja vastaavasti siirtyneet verotulot jäivät pienemmiksi, joten kuntien valtionosuuksia leikattiin valtakunnallisesti uudistuksen rahoitusmallin mukaisesti. Valtakunnallinen valtionosuuksien vähennys oli 51 euroa per asukas. Pohjois-Karjalassa vähennys on kuitenkin keskimäärin 237 euroa per asukas ja Liperissä 265 euroa per asukas.

Pohjois-Karjalan kuntien valtionosuuksien muutokset (Lähde: Kuntaliitto, poimittu laajemmasta aineistosta)

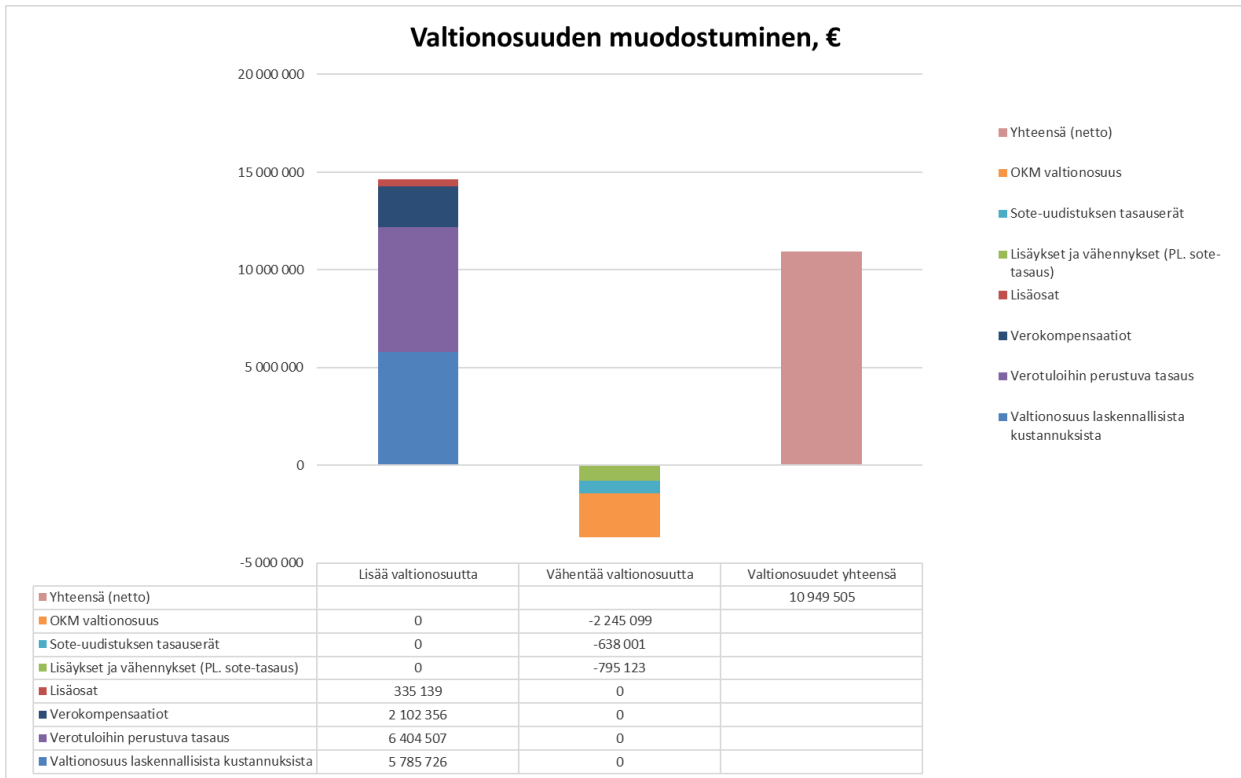
Kunta-nro	Kunta	Asukasluku 31.12.2022	Valtionosuuksien muutos yhteensä € 2023–24	Muutos yhteensä %	Muutos yhteensä €/as.
	<b>YHTEENSÄ</b>	<b>5 533 611</b>	<b>-274 412 686</b>	<b>-7,6 %</b>	<b>-51</b>
90	Heinävesi	3 061	-539 747	-68,8 %	-170
146	Ilomantsi	4 492	-1 173 548	-23,0 %	-224
167	Joensuu	77 513	-17 246 139	-30,7 %	-225
176	Juuka	4 352	-1 225 789	-37,5 %	-266
260	Kitee	9 727	-3 006 872	-20,4 %	-286
276	Kontiolahti	15 157	-2 151 556	-11,3 %	-152
309	Outokumpu	6 457	-1 513 575	-34,1 %	-229
422	Lieksa	10 372	-3 046 281	-33,8 %	-280
426	Liperi	11 962	-3 180 898	-28,9 %	-265
541	Nurmes	9 243	-2 621 125	-19,3 %	-256
607	Polvijärvi	4 084	-952 266	-26,3 %	-217
707	Rääkkylä	1 960	-693 515	-47,4 %	-327
848	Tohmajärvi	4 160	-1 226 823	-19,2 %	-266

Uudistuksessa valtionosuuden pysyviksi osiksi jäävät muutosrajoitin ja siirtymätasaus (ns. sote-uudistuksen tasauserät). Kuntien valtionosuudet ovat jatkossakin hyvin soteriippuvaisia, mikä on koko valtionosuusjärjestelmän kannalta ongelmallista. Aiemmiltä vuosilta vastaava tilanne on ollut perustoimeentulotuen osalta, joka siirtyi jo useita vuosia sitten kunnilta KELAlle, mutta kuntien 50 % maksuosuus on edelleen yksi valtionosuuksia vuonna 2024 vähentävä tekijä.

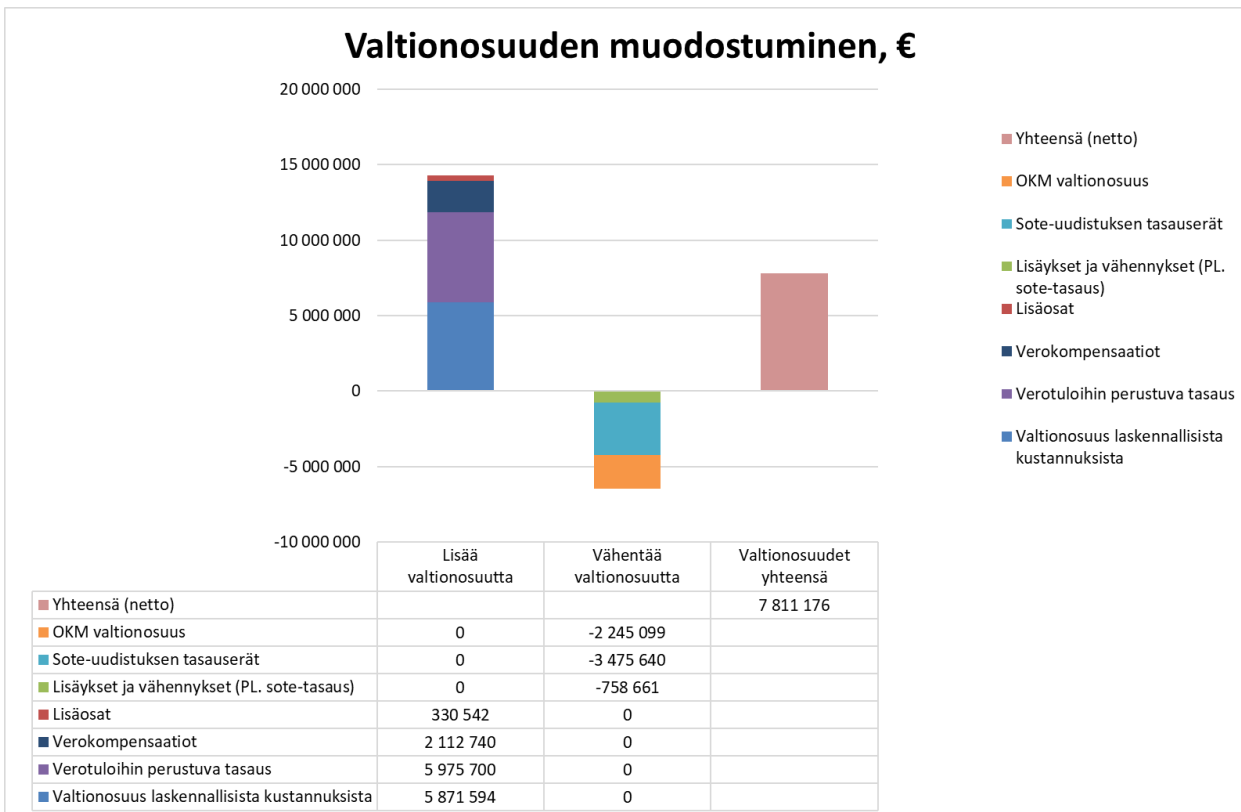
Liperin kunnan osalta sote-uudistuksen tasauserien suuruus on peräti 3,5 miljoonaa euroa negatiivinen. Valtionosuuksien muodostumista ja muutosta vuodesta 2023 kuvaavat alla olevat kuviot. Vuoden 2024 talousarviossa valtionosuuksien määrä on hieman laskelmaa pienempi, koska talousarvioon on huomioitu

OKM:n valtionosuuden arvioitu pienentyminen toisen asteen omarahoitusosuuden nousun vuoksi.  
Kuntaliiton laskelmassa OKM:n osuus on arvioitu vuoden 2023 tasolle.

Liperin kunnan valtionosuuksien muodostuminen vuonna 2023 / tilanne 24.11.2022 (Lähde: Kuntaliitto)

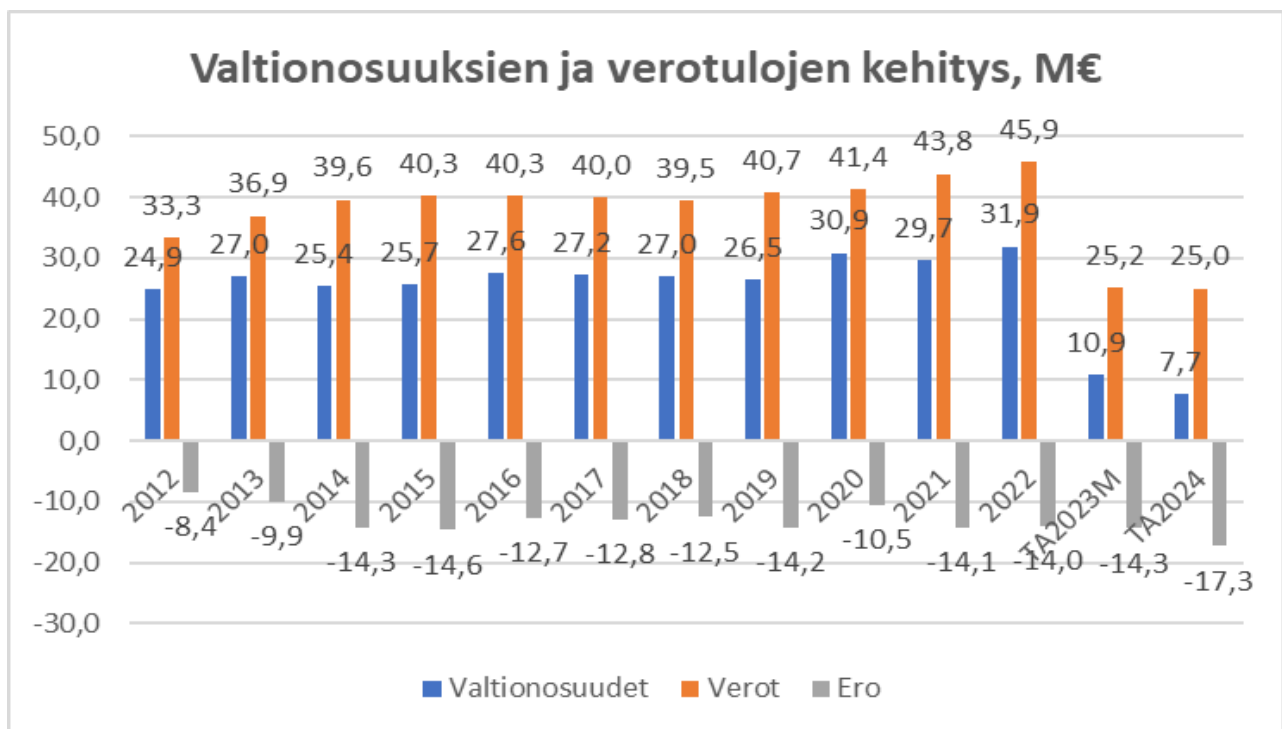


Liperin kunnan valtionosuuksien muodostuminen vuonna 2024 / tilanne 4.12.2023 (Lähde: Kuntaliitto)



Vuonna 2023 sote-uudistuksen tasauserat vähensivät Liperin kunnan valtionosuutta 0,64 M€. Vuonna 2024 sote-uudistuksen tasauserien negatiivinen vaikutus on näin ollen 2,8 M€ aiempaa suurempi. Valtionosuuksien näin suuri negatiivinen vuosimuutos on täysin poikkeuksellinen ja historiassa vastaavaa ei ole ainakaan 1990-luvun jälkeen tapahtunut.

Soteuudistuksen yhteydessä tuloveroista leikattiin valtakunnallisesti 12,64 veroprosenttiyksikköä ja lisäksi yhteisöveron kuntien jako-osuus pieneni. Vuodelle 2024 kunnilla oli jälleen mahdollisuus päättää tuloveroprosentistaan ja kaikkien kuntien veroprosentit muuttivat vähintään prosentinkymmenykseen pyöristyksen verran. Liperin valtuusto päätti kokouksessaan 13.11.2023 vuoden 2024 tuloveroprosentiksi 8,90. Vuosi 2024 on yhdestoista, jolloin veroprosenttia ei ole omilla päätöksillä nostettu. Myös muut veroprosentit pysyivät ennallaan lukuun ottamatta yleisen kiinteistöveron maapohjan veroprosentin nostoa uuden lain mukaiselle alarajalle. Vuoden 2024 kunnallisveron tilitykset tulevat jäämään vuotta 2023 pienemiksi, koska vuonna 2023 kunnat saivat vielä verohäntiä, eli aiempien vuosien korkeammilla jako-osuuksilla kertyneitä ja vasta vuoden 2023 aikana tilitettäviä veroja. Liperin osalta verohäntien arvioidaan olevan yli miljoona euroa. Alla olevasta kuviosta selviää verorahoituksen eri erien kehitys pidemmällä ajanjaksolla. Liperin kunnan valtionosuusriippuvaisuus pienenee merkittävästi vuodesta 2024 alkaen.



Ulkoiset toimintatuotot ovat talousarviossa 2,3 % pienemmät kuin vuonna 2023. Laskua selittävät useiden hankkeiden päätyminen vuoden 2023 aikana. Erilaiset tuki- ja avustustulot lähes puolittuvat 1,65 miljoonasta eurosta 0,86 miljoonaan euroon. Myyntituotoissa kasvua on 10,9 % (0,46 M€), missä näkyy etenkin vesihuollon taksojen korotukset. Vuokratuotoissa on 8,5 % kasvu (0,27 M€), mikä pääosin selittyy vuokrien sopimusten mukaisista indeksikorotuksista. Hanketoiminnan ulkopuoleiset toimintatuotot kasvavat 6,9 % vuodesta 2023.

### ***Menoarviot***

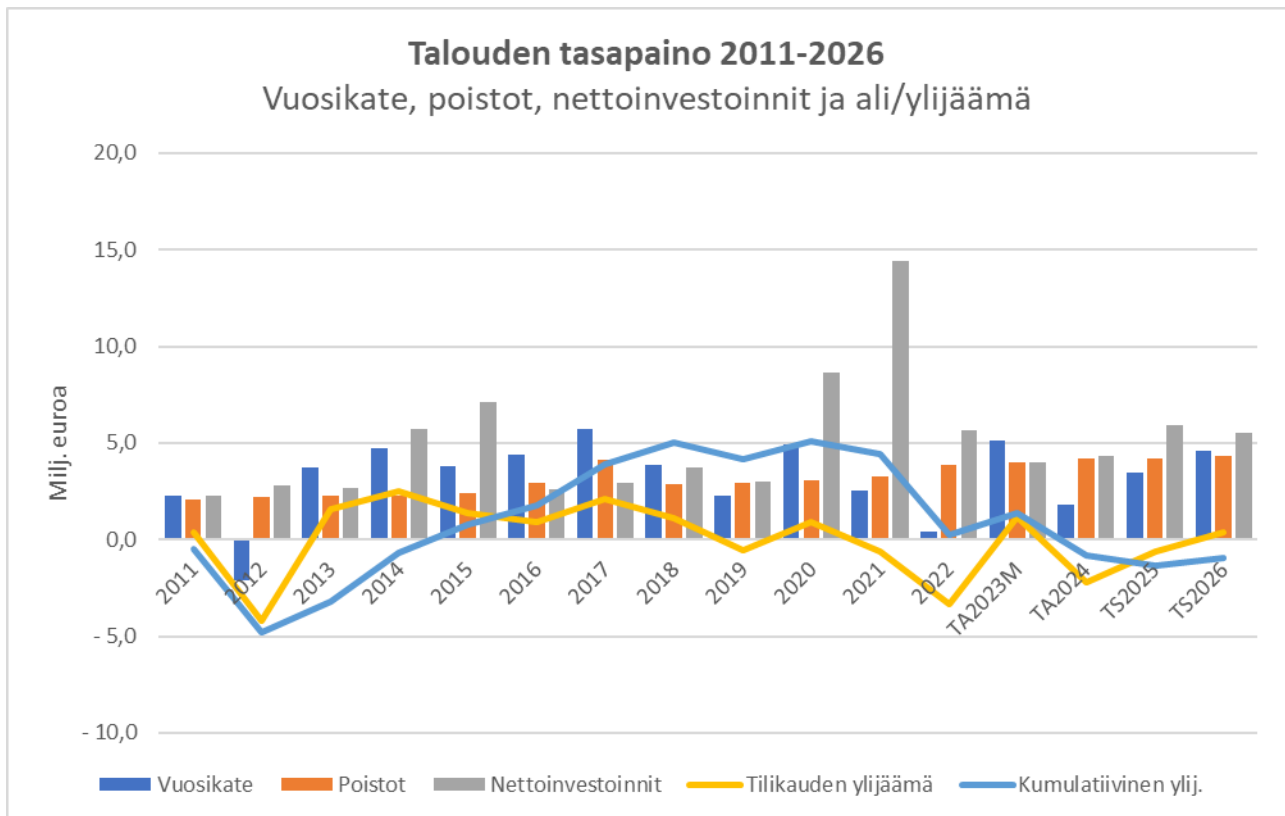
Ulkoiset toimintakulut laskevat muutettuun talousarvioon nähden lähes 2 %, eli 0,5 M€. Henkilöstökuluissa laskua on 1,3 % ja palvelujen ostoissa 4,7 %. On huomioitava, että henkilöstökustannuksiin tulisi pelkästään palkkojen sopimuskorotuksilla 4 % kasvu, jos henkilöstömäärä säilyisi vuoden 2023 tasolla. Samoin yleisen hintatason nousu nostaisi kaikkia muitakin kustannuseriä huomattavasti. Tämä huomioiden henkilöstökulujen vähennys vastaa noin 4,5 % ja palvelujen ostojen vähennys lähes 10 % verrattuna vuoteen 2023.

Rahoituksen osalta korkokustannukset ovat usean vuoden matalan korkotason jälkeen olleet merkittävässä nousussa vuodesta 2022 alkaen ja lainasalkun uusiutuessa myös sen keskiporko on merkittävästi noussut. Kun syksyllä 2022 keskiporko oli vielä alle 0,5 %, on se syksyllä 2023 kaksinkertaistunut 1 % ja nousee vuonna 2024 lähemmäs 2 %. Markkinakorkojen ollessa ilman marginaalia neljän prosentin tuntumassa, kunnan lainasalkun rakenne on kuitenkin suojannut hyvin rahoituskustannusten nopealta nousulta markkinakorkoa vastaavalle tasolle.

### ***Toiminta- ja vuosikate***

Toimintakate on 2 % pienempi verrattuna vuoden 2023 muutettuun talousarvioon. Talousarvioraamiksi asetettiin ensimmäisen talouskatsauksen mukainen ulkoinen toimintakate. Ensimmäinen talouskatsaus sisälsi 770 000 euron käyttötalouden säästötoimenpiteet ja oli näin ollen yleisen kustannustason nousun huomioiden tavoitteellinen, mihin ei ilman merkittäviä sopeuttamistoimia olisi mahdollista päästä. Vuoden 2024 talousarvion toimintakate alittaa raamin kuitenkin 0,6 miljoonalla eurolla, eli syksyn talousarviovalmistelun aikana käyttötaloudesta valmisteltiin talouden sopeuttamistoimenpiteitä, joilla annettu talousarvioraami alittui merkittävästi.

Kouluinvestointien jatkuminen myös tulevina vuosina aiheutuvat poistojen ja korkokustannusten myötä painetta tulopuolen vahvistamiseen jo taloussuunnitelmakaudella. Pidemmän aikavälin tavoitteena tulisi olla Viinijärven koulun myötä vähintään 4,5 miljoonan euron vuosikatetaso, joka turvaisi nollatuloksen.



Vuosikate osoittaa sen tulo-rahoituksen, joka juoksevien menojen maksamisen jälkeen jää käytettäväksi investointeihin, sijoituksiin ja lainojen lyhennyksiin. Vuosikate on keskeinen kateluku arvioitaessa tulo-rahoituksen riittävyttä. Perusoletus on, että tulo-rahoitus on riittävä, jos vuosikate on vähintään käyttöomaisuuden poistojen suuruinen. Kun poistot ovat suuremmat kuin vuosikate, kunnan kattamaton alijäämä kasvaa. Nettoinvestoinnit saadaan, kun investointimenosta vähennetään rahoitusosuudet ja pysyvien vastaavien luovutustulot. Kun nettoinvestoinnit ylittävät vuosikatteen, investoinnit rahoitetaan lainalla.

### **Tilikauden tulos**

Vuoden 2023 tilikauden tulos on 2,4 miljoonaa euroa negatiivinen. Poistoeron tulouttamisen myötä tilikauden alijäämä pienenee hieman 2,2 miljoonaan euroon.

Vuoden 2024 talousarvio on poikkeuksellisen suuren valtionosuuksien vähennyksen takia selkeästi alijäämäinen, vaikka talouden sopeuttamistoimenpiteitä on tehty niin vuodelle 2023 kuin 2024. Vuoden 2024 tilinpäätökseen muodostuisi 0,8 miljoonaa euroa kattamatonta alijäämää. Arvioidun alijäämän määrä pienentyy tai kasvaa vuoden 2022 tilikauden tuloksen selvittyä. Noin miljoonan euron alijäämä olisi vielä kertaluonteisilla toimilla katettavissa vuoden 2024 aikana.

Taloussuunnitelmakautta on melkein mahdoton ennakoita. Taloussuunnitelmassa onkin näin ollen huomioitu lähinnä TE24-uudistuksen vaikutukset. Talouden tasapainottamistyö jatkuu myös suunnitelmakaudella, mikä näkyy toimintamenojen säilymisellä samalla tasolla, eli kaikki kustannuskasvut tulee kompensoida sopeutustoimilla myös tulevina vuosina. Lisäksi vuoteen 2026 mennessä käyttötalouden tulojen on arvioitu kasvava 667 000 eurolla vuoteen 2024 verrattuna. Tulojen lisäystä ei ole kuitenkaan kohdistettu tässä vaiheessa tulosalueille.

**Taloussuunnitelma 2024–2026**

<b>1000 €, ulkoiset erät</b>	<b>TP2022</b>	<b>TA2023M</b>	<b>TA2024</b>	<b>TS2025</b>	<b>TS2026</b>
Toimintatulot	13 688	9 971	9 533	9 900	10 200
Toimintamenot	-91 190	-40 729	-39 713	-41 463	-41 463
Henkilöstökulut	-24 700	-23 772	-23 258	-23 200	-23 300
Palvelujen ostot	-58 375	-9 898	-9 346	-11 096	-11 096
Toimintakate	-77 502	-30 758	-30 180	-31 563	-31 263
Verotulot	45 900	25 150	24 960	26 500	27 500
Valtionosuudet	31 917	10 935	7 725	9 750	10 050
Rahoituserät	80	-209	-695	-1 195	-1 695
<b>Vuosikate</b>	<b>395</b>	<b>5 118</b>	<b>1 810</b>	<b>3 492</b>	<b>4 592</b>
Poistot ja arvonalentumiset	-3 853	-4 001	-4 169	-4 200	-4 300
Tilikauden tulos	-3 458	1 116	-2 359	-708	292
Muut erät	119	119	119	119	119
<b>Ali/ylijäämä</b>	<b>-3 339</b>	<b>1 235</b>	<b>-2 240</b>	<b>-589</b>	<b>411</b>
Kumulat.ali-ylijäämä	230	1 465	-775	-1 364	-953
Investointimenot (brutto)	-6 217	-4 795	-4 855	-6 035	-5 620
Rahoitusosuudet investointeihin	162	505	410	0	0
Inv.hyödykkeiden luovutustulo	395	260	110	110	110
Toiminnan ja investointien rahavirta	-5 461	838	-2 775	-2 683	-1 168
Toimintatuotot prosenttia toimintakuluista	15,01	24,48	24,00	23,88	24,60
Vuosikate % poistoista	10,25	127,92	43,42	83,14	106,79
Vuosikate €/asukas	33	427	152	293	386
Lainakanta	51 300	49 000	53 700	57 700	60 700
Lainakanta €/asukas	4 289	4 083	4 513	4 849	5 101
Asukasluku	11 962	12 000	11 900	11 900	11 900
<b>Muutos %</b>	<b>TP2022</b>	<b>TA2023M</b>	<b>TA2024</b>	<b>TS2025</b>	<b>TS2026</b>
Toimintakate	8,9	-60,3	-1,9	4,4	-1,0
Verotulot	4,7	-45,2	-0,8	5,8	3,6
Valtionosuudet	7,5	-65,7	-29,3	20,8	3,0
Lainakanta	5,1	-4,7	8,8	6,9	4,9

Purettavien rakennusten purkukustannuksia tai mahdollisia alaskirjauksia ei ole talousarvioon huomioitu, eli menettely on sama kuin aiempina vuosina. TE24-uudistus on huomioitu lisäämällä vuodesta 2025 alkaen sekä valtionosuuksiin että toimintamenoihin 1,75 miljoonaa euroa. Marraskuussa 2023 esille tulleita soteuudistuksen rahoitusmallin vuoden 2022 valmistuneesta verotuksesta aiheutuvia valtionosuusvähennyksiä ei ole huomioitu suunnitelmavuosille.

## Talouden tasapainottaminen

**Kuntalain (118 §) mukaiset erityisen vaikeassa taloudellisessa asemassa olevan kunnan arviointimenettelyn ensimmäisen kerran vuonna 2022 sovellettavaksi tulevat kriteerit ovat seuraavat:**

Kriteeri	TP 2021	TP 2022	Toteutuu / ei toteudu
<b>ARVIINTIMENETTELY VOIDAAN KÄYNNISTÄÄ, JOS JOMPIKUMPI ALLA OLEVISTA KRITEREISTÄ TÄYTTYY</b>			
Taseeseen kertyneen alijäämän kattamisvelvollisuus enintään neljän vuoden kuluessa tilinpäätöksen vahvistamista seuraavan vuoden alusta lukien	Ei alijäämää	Ei alijäämää	Ei toteudu
Kuntakonsernin alijäämä / asukas *1 000 € viimeisessä tilinpäätöksessä ja *500 € sitä edeltävässä	Ei alijäämää	Ei alijäämää	Ei toteudu
<b>TAI KAIKKI SEURAAVAT RAJA-ARVOT TÄYTTÄVÄT KAHTENA VUONNA PERÄKKÄIN:</b>			
Kunnan konsernituloslaskelman vuosikatteen ja poistojen suhde on < 80 %	89,91 %	<b>23,23</b>	Ei toteudu
Kunnan tuloveroprosentti väh. 2 % korkeampi kuin kaikkien kuntien painotettu keskimääräinen tuloveroprosentti	<b>Liperi 21,5 %</b> Koko maa 20,02 % Raja-arvo 22,02 %	<b>Liperi 21,5 %</b> Koko maa 20,01 % Raja-arvo 22,01 %	Ei toteudu
Kuntakonsernin lainojen ja vuokravastuiden määrä €/asukas ylittää kaikkien kuntakonsernien keskimääräisen lainojen ja vuokravastuiden määrän väh. 50 prosentilla	5 845 €/asukas  Koko maa 9083 €/asukas  Raja-arvo: 13 625	6 145 €/asukas  Koko maa 9 390 €/asukas  Raja-arvo: 14 085	Ei toteudu
Kuntakonsernin laskennallinen lainanhoitokate on < 0,8	<b>0,59</b>	<b>0,19</b>	<b>Toteutuu</b>

Taulukkoon keltaisella merkityt luvut ovat hallituksen esityksessä esitetyt väljemmät raja-arvot (ns. keltaiset valot), jotka eivät vielä johda arviointimenettelyn käynnistämiseen, mutta joiden täytyessä kunnan tulisi kiinnittää erityistä huomioita taloutensa kehitykseen ja analysointiin. Punaisella merkitty luku ylittää raja-arvon.

Kunnanhallituksen maaliskuussa 2023 nimeämä talous- ja strategiatyöryhmä on työskennellyt talouden tasapainottamiseksi ja vuoden 2024 talousarvion toimintakate on pienempi kuin raamiksi asetettu ensimmäisten talouskatsauksen mukainen vuoden 2023 muutettu talousarvio. Talouden tasapainottamisohjelma, jossa on kuvattu tarkemmin vuoden 2023 aikana tehdyt toimet sekä talousarvion 2024 sisältämät toimenpiteet käsitellään erillisenä asiana joulukuun 2023 valtuustossa.

## 1.5. Henkilöstö

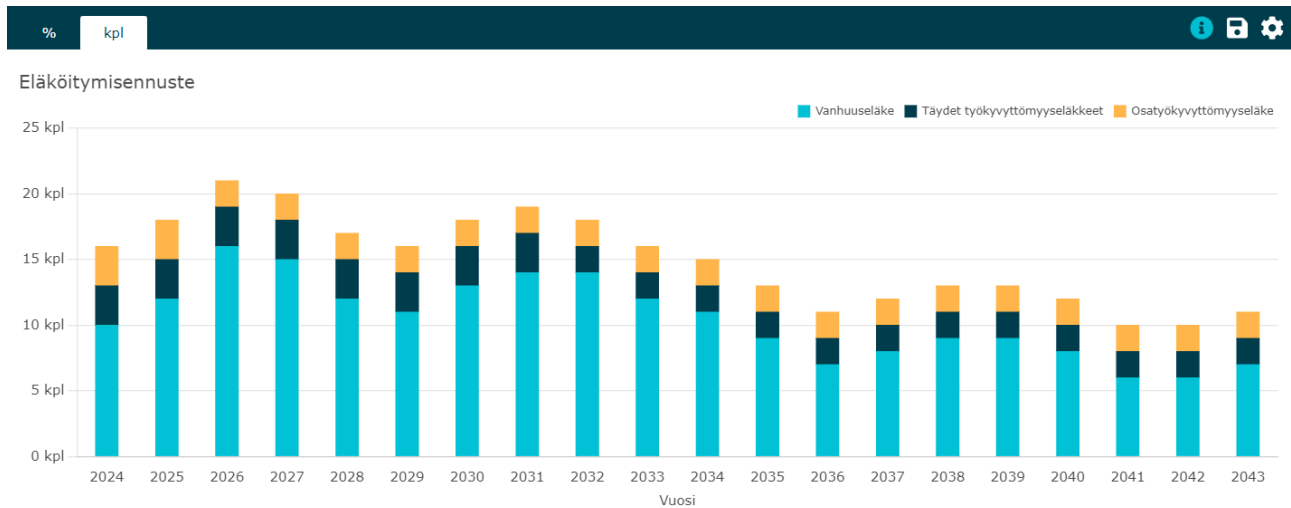
Koko kunnan henkilöstöä koskevat tavoitteet ovat

Tavoite	Tavoitearvo	Toimenpide	Seuranta
Positiivista työnantaja kuvaa vahvistetaan.	<p>Työhyvinvointikyselyn tulos: Suosittelisitko työpaikkaa ystävällesi? (2018:61 %, 2020: 72 %, 2022: 74 %)</p> <p>Tavoite 75 %</p> <p>Kysely toteutetaan seuraavan kerran vuonna 2025</p>	<p>Yhdenvertainen kohtelu kaikille henkilöstön jäsenille yhteisten ohjeistusten ja sovittujen toimintatapojen mukaisesti.</p> <p>Tiedottaminen sisäisen Lintran avulla on ajantasaista ja informatiivista sekä henkilöstöä tuetaan sen käyttöön.</p> <p>Anonyymirekrytoinnin käytön vahvistaminen siihen soveltuvissa rekrytoinneissa.</p> <p>Kehittämisen pohjaksi kerätään tietoa kyselytutkimuksien avulla.</p> <p>Mahdollistetaan sisäiset urapolut ja työkykytilanteissa uudelleen sijoittuminen työkyvyn mukaisesti koko organisaation tuottama toiminta huomioiden.</p>	
Huolehditaan henkilöresurssin riittävydestä.	<p>Työhyvinvointikyselyn tulos: Minulla on tarpeeksi aikaa saada työni tehtyä kysymykseen parannus <b>eri mieltä</b> vastanneiden osalta (2018:38 %, 2020:29 %, 2022:27 %)</p> <p>Tavoite 25 % (Kysely vuonna 2025)</p>	<p>Eläköitymisiin ja osaamisen varmistamiseen varaudutaan henkilöstösuunnittelun avulla.</p> <p>Henkilöstösuunnitelma on ennakoiva ja ajantasainen.</p> <p>Vuosilomasuunnittelu on suunnitelmallista ja varahenkilöjärjestelmät ovat kunnossa kaikilla osa-alueilla</p>	
Työtapaturmien määrää vähennetään ja työturvallisuuden kehittäminen on organisaation yhteinen tavoitetila.	<p>Työtapaturmista johtuvat sairauspoissaolot ovat pienemmät kuin aikaisemmin (2020: 856 kpv, 2021: 696 kpv, 2022:380 kpv)</p> <p>TA2024: alle 450 kpv</p>	<p>Työsuojelurakenteiden kehittäminen, tapaturmien sekä läheltä piti tilanteiden analysointi ja ennaltaehkäisy.</p> <p>Uuden riskienarvioinnin- ja työturvallisuusilmoitus ohjelmiston käyttöönotto vuoden 2024 aikana.</p>	



## Eläköityminen ja liikkeenluovutukset vuonna 2023

Kevan avaintietojen ennusteen mukaan vuoden 2024 aikana kunnasta jää eläkkeelle 16 henkilöä, joista vanhuuseläkkeelle 10 henkilöä. Tulevien vuosien vanhuuseläkkeiden määrään tilastollisesti vielä vaikuttaa lomituspalveluhenkilöstön siirtyminen Tohmajärven kunnan työntekijöiksi, jotka vielä tällä hetkellä näkyvät Liperin kunnan eläköitymisennusteissa.



## Liperin kunnan henkilöstön jakautuminen vuosille 2021–2023

Tarkastelupäivämäärä	Vakituisia henkilöitä	Määräaikaista henkilöitä	Henkilöstö yhteensä
30.10.2021	449	136	585
31.10.2022	440	177	617
31.10.2023	388	162	550

Henkilövahvuudessa ovat mukana kaikki henkilöt, joilla on voimassa oleva palvelussuhde Liperin kuntaan 31.10.2023. Henkilöstövahvuudessa näkyvät myös henkilöt, jotka ovat palkattomilla vapailla tai työsiirrossa. Määräaikaisiin työntekijöihin on laskettu mukaan 31.10.2023 kunnassa työssä olleet sijaiset, määräaikaiset, oppisopimusopiskelijat sekä työllistetyt. Kustannuspaikkajakoa oli muutettu vuonna 2022, jolloin työllistettyjen palkkarahat on varattu keskitetysti keskushallintopalveluihin ja näin ne sisältyivät työllisyyspalveluiden määräaikaisen henkilöstön määrään, vuoden 2023 osalta taulukkoon on eroteltu työllisyyspalveluiden määräaikainen henkilöstö ja tukityöllistetyt.

Hallintopalvelut	Vakituiset 31.10.2021	Määräai- kaiset 31.10.2021	Vakituiset 31.10.2022	Määräai- kaiset 31.10.2022	Vakituiset 31.10.2023	Määräai- kaiset 31.10.2023
Kunnanhallitus	1	0	1	0	1	0
Palvelupiste	2	0	2	0	2	0
Hallintopalvelut	4	1	4	1	4	1
Talous- ja palkka- hallinto	6	0	6	0	6	0
Hankkeet	0	2	0	3	0	1
Työllisyyspalvelut	3	38	4	9	3	6
Tukityöllistetyt				27		22
Henkilöstöpalve- lut (sis. luotta- mismiehet)	1	1	2	1	3	0
Maatalouslomitus hallinto	2	0	0	0	0	0
Maatalouslomitus	55	4	48	2	0	0
Maaseutuelinkei- not/hallinto	11	1	11	2	11	2
<b>Hallintopalvelut yhteensä</b>	<b>85</b>	<b>47</b>	<b>78</b>	<b>45</b>	<b>30</b>	<b>32</b>

Hyvinvointi- palvelut	Vakituiset 30.10.2021	Määräai- kaiset 30.10.2021	Vakituiset 31.10.2022	Määräai- kaiset 31.10.2022	Vakituiset 31.10.2023	Määräai- kaiset 31.10.2023
Hyvinvoinnin hallinto	4	0	4	0	6	0
Hyvinvoinnin hankkeet	1	3	2	4	2	2
Mattisenlahden koulu	4	1	4	2	4	2
Salokylän koulu	5	1	5	2	4	3
Liperin koulu	14	2	11	6	6	4
Ylämyllyn koulu (Jyri ja Paloaukea)	46	11	48	17	45	17
Ylämyllyn yläkoulu (Patteristo)	43	8	47	6	60	8
Viinijärven koulu	18	3	17	1	16	3
Honkalammen koulu	-	-	24	13	25	16
Perhepäivähoito	15	1	11	0	8	0
Liperin päiväkot	5	1	4	2	8	1
Taikametsän päiväkot	16	16	20	13	23	12
Paloaukean päiväkot	14	3	12	4	13	9

Puolivälin päiväkot	15	3	16	5	13	8
Viinijärven päiväkot	6	3	8	5	8	5
Lautasuon päiväkot	12	4	11	7	12	12
Esiopetus	16	4	14	5	11	3
Liikuntapalvelut	3	3	4	1	3	3
Kulttuuripalvelut	1	2	1	0	1	0
Nuorisotyö	3	3	4	2	4	2
Varhaiskasvatuksen yhteiset	14	6	13	8	12	1
<b>Hyvinvointipalvelut yhteensä</b>	<b>255</b>	<b>78</b>	<b>280</b>	<b>103</b>	<b>284</b>	<b>111</b>

<b>Elinympäristöpalvelut</b>	<b>Vakituiset 30.10.2021</b>	<b>Määräaikaiset 30.10.2021</b>	<b>Vakituiset 31.10.2022</b>	<b>Määräaikaiset 31.10.2022</b>	<b>Vakituiset 31.10.2023</b>	<b>Määräaikaiset 31.10.2023</b>
Elinympäristön hallinto	2	1	1	1	1	1
Kiinteistöjen kunnossapitopalvelut	6	0	7	1	8	1
Siivouspalvelut	17	11	18	7	20	8
Laitoshuolto	8	6	5	7	0	0
Liikenneväylät	2	0	1	0	1	0
Puistot ja yleiset alueet	1	1	1	1	1	0
Liikuntapaikat	4	5	6	2	6	3
Maankäyttö ja kaavoitus	4	0	2	0	3	0
Ympäristöpalvelut	1	0	1	1	1	2
Rakennusvalvonta	2	1	2	0	2	0
Puhdasvesilaitos	6	0	7	0	7	0
Liperin koulun keittiö	2	1	1	0	0	0
Ylämyllyn keskuskeittiö	15	1	13	3	17	4
Patteriston koulun keittiö	-	-	3	0	7	0
Viinijärven koulun keittiö	3	0	3	0	0	0
Ravintokeskus	14	5	12	4	0	0
Ruokahuollonhallinto	1	0	1	0	0	0
<b>Elinympäristöpalvelut yhteensä</b>	<b>88</b>	<b>32</b>	<b>84</b>	<b>27</b>	<b>74</b>	<b>19</b>

## Henkilötyövuodet

Henkilötyövuosi (HTV2) mittaa yhden henkilön vuodessa todellisesti tekemää työpanosta. Henkilötyövuotta laskettaessa otetaan huomioon voimassa olevat palvelussuhteet ja vähennetään ajasta kaikki palkattomat poissaolot. HTV2 luku mitataan vuosittain aikaväliltä 1.1–30.6. sekä tämä tulos kerrotaan kahdella ja näin saadaan laskennallinen HTV2 luku koko vuoden todelliselle työajalle. Tarkasteltaessa Liperin kunnan laskennallista HTV2 lukua koko vuoden osalta oli se vuonna 2021 488, vuonna 2022 519,4 ja vuoden 2023 laskennallinen HTV2 luku on 463,5.

## HTV2 jakauma kustannuspaikoittain vuosille 2021–2023

Hallintopalvelut	HTV2 2021	HTV2 2022	HTV2 2023	Hyvinvointi- palvelut	HTV2 2021	HTV2 2022	HTV2 2023	Elinympä- ristöpalve- lut	HTV2 2021	HTV2 2022	HTV2 2023
Kunnanhallitus	0,9	1,0	1,0	Hyvinvoinnin hallinto	3,7	3,9	2,8	Elinympä- ristön hal- linto	2,0	2,0	2,0
Palvelupiste	1,4	1,5	1,6	Hyvinvoinnin hankkeet	12,7	13,4	11,8	Kunnossapi- topalvelut	6,7	6,2	4,9
Hallintopalvelut	5,4	4,7	5,0	Mattisenlah- den koulu	4,8	5,5	5,3	Siivouspal- velut	21,2	21,7	18,1
Vaalit	0,7	0,3	0,2	Salokylän koulu	4,8	5,4	6,9	Laitoshuol- topalvelut	12,7	11,4	0
Talous- ja palkkahallinto	6,0	5,5	5,7	Liperin koulu	39,6	27,6	15,7	Jätehuolto	0,3	0,4	0,3
Hankkeet	1,4	2,7	2,9	Ylämyllyn koulu	76,5	85,2	100,1	Liikenne- väylät	0,9	1,5	1,4
Työllisyyspal- velut	12,1	13,3	12,8	Viinijärven koulu	16,3	16,9	16,4	Puistot ja yleiset alu- eet	0,5	0,9	0,5
Henkilöstö- palvelut	2,0	2,9	2,9	Honkalampi koulu	0	0	29,5	Liikuntapai- kat	5,6	11,7	11,0
Tukityöllistetyt	16,8	16,9	21,3	Muu perus- opetus	3,4	13,6	1,5	Maankäyttö ja kaavoitus	2,4	3,0	3,0
Maatalouslomi- tus hallinto	2,0	1,5	0	Perhepäivä- hoito	17,1	14,5	8,4	Ympäristö- palvelut	1,3	1,7	1,6
Maatalouslo- mitus	46	40,3	0	Liperin päivä- koti	5,5	5,0	8,3	Rakennus- valvonta	3,0	3,1	3,1
Maaseutuelin- keinot hallinto	1,5	1,5	1,7	Taikametsän päiväkoti	19,6	28,9	27,2	Puhdasvesi- laitos	3,4	3,4	3,4
Maaseutuelin- keinot Joensuu	2,0	1,6	1,6	Paloaukean päiväkoti	14,7	18,3	11,0	Viemärlai- tos	3,4	3,4	3,4
Maaseu- tuelinkeinot Polvijärvi	1,3	1,4	1,1	Puolivälin päiväkoti	15,9	16,9	20,0	Ylämyllyn koulun keit- tiö	12,0	12,4	16,7
Maaseu- tuelinkeinot Outokumpu	0,4	0,5	0,5	Viinijärven päiväkoti	9,0	10,6	14,1	Liperin kou- lun keittiö	3,9	2,0	0
Maaseu- tuelinkeinot Juuka	0,9	0,9	0,7	Lautasuon päiväkoti	14,6	13,7	18,7	Viinijärven koulun keit- tiö	1,7	2,8	0
Maaseu- tuelinkeinot Ilomantsi	0,7	0,6	0,5	Täydentävä varhaiskasva- tus	8,0	9,1	6,6	Ravintokes- kus	13,4	12,3	0
Maaseu- tuelinkeinot Kontiolahti	0,3	0,3	0,3	Esiopeetus	14,0	12,9	8,8	Patteriston keittiö	1,8	4,0	5,9
Maaseutuelin-		3,2	1,8	Kulttuuripal-	1,1	2,2	1,3	Ruokahuol-	1,0	0,9	0

keinot Keski-Karjala				velut				lon hallinto			
Maaseutuelinkeinot Nurmes		1,1	1,0	Hyvinvoinnin ja terveyden edistäminen		0,7	1,7				
Maaseutuelinkeinot Lieksa		0,6	0,6	Liikuntapalvelut	4,3	3,9	4,0				
				Nuorisotyö	3,4	4,4	4,9				
Hallintopalvelut yhteensä	101,8	102,3	63,2	Hyvinvointipalvelut yhteensä	289	312,3	325	Elinympäristöpalvelut yhteensä	97,2	104,8	75,3

## Kuntatyönantajan työvoimakustannusten korotusnäkymät vuosille 2022-2024

Kunta-alan työ- ja virkaehtosopimuksessa kaudelle 1.5.2022–30.4.2025 sovitut yleiskorotukset nostavat kuntien työvoimakustannuksia tulevina vuosina. Kolmen vuoden sopimuskaudella työvoimakustannukset tulevat nousemaan korkoa korolle laskien yhteensä keskimäärin 8,79 prosenttia. Vuonna 2022 nousua työvoimakustannuksiin tuli keskimäärin 1,76 prosenttia ja vuonna 2023 kustannukset nousivat keskimäärin vähintään 3,05 prosenttia ja vuonna 2024 korotusta tulee keskimäärin vähintään 3,11 prosenttia. Vuonna 2024 tulevat seuraavat työ- ja virkaehtosopimuksen mukaiset korotukset: 1.2.2024 kehittämisohjelmaerä 0,4 % ja 1.6.2024 yleiskorotus 2,27 %, paikalliset erät 0,4 % ja 0,33 % sekä kehittämisohjelmaerä 0,6 %. Nämä tulevat sopimuskorotukset on huomioitu vuoden 2024 talousarvioissa.

## Henkilöstösuunnitelma 2024

Palvelualue	Keskushallintopalvelut	Kustannusvaikutus €/v sivukuluineen	Vaikutus Htv
<b>Uudet vakanssit:</b>	Työllisyyspalvelut toimistosihteeri (vakainainen)	39 000 €	1 htv
	Työllisyyspalvelut työhönvalmentaja (vakainainen)	44 000 €	1 htv
	Työllisyyspalvelut työhönvalmentaja (vakainainen)	44 000 €	1 htv
	TE2024 -työllisyysalueen lakisääteisen kokonaisuuden ohessa ja työllisyys Hankkeiden päättyessä on tärkeää varmistaa kunnan oma, pääosin ei-lakisääteinen työllisyys hoito, erityisesti työnhakijoiden työhönvalmennus ja muu henkilökohtainen tuki työllisyystoimien vaikuttavuuden varmistamiseksi.		
<b>Määräaikaiset tehtävät</b>	Viestintäsihteerin tehtävän (413039) jatko ajalle 22.2.2024-21.2.2026	48 500 €	1 htv

	<p>Kuntastrategian mukaan kunnan näkyvyyttä lisätään viestinnän ja mielikuvien kautta sekä kunnasta viestitään aktiivisesti ja ajantasaisesti. Kunnalla on 150-vuotisjuhlavuosi, mikä tuo kunnalle myös näkyvyyttä. Kunnan varautumisessa häiriötilanteissa tai poikkeusoloissa toimivalla ja oikea-aikaisella viestinnällä on suuri rooli. Lisäksi valtuusto on päättänyt aloittaa 9/2023 valtuuston kokousten striimaukset, jonka hoitaa kunnan viestinnän henkilöt.</p> <p>Kunnan asiakaspalvelupisteessä palvellaan kuntalaisia ja kunnan sisäisiä asiakkaita sekä hoidetaan avustavaa kelan asiointia ja neuvontaa. Kela korvaa asiakaspalvelupisteelle 600 euroa kuukaudessa, sopimus uusitaan vuosittain.</p> <p>Toimiakseen myös poissaolojen aikana, kunnan viestinnässä ja asiakaspalvelupisteessä tarvitaan sijaista. Määräaikainen viestintäsihteeri sijaistaa molempia.</p>		
<b>Määräaikaiset tehtävät</b>	<p>Hankeasiantuntijan tehtävän (413032) jatko 2,5 vuodella</p> <p>Hankeasiantuntijan tavoitteena on kunnan hankerahoituksen ja hankkeiden tuloksellisuuden merkittävä kasvattaminen.</p> <p>Hankeasiantuntijan tehtäviä ovat muun muassa: Kunnan hankesalkun kokonaishallinta ja hanketoiminnan kehittäminen, hankkeiden sekä avustusten valmistelu- ja hakuprosessi ja siihen liittyvä ohjeistus, hankkeiden toteutuksen aikaisen hanketoiminnan ja maksatusten seuranta sekä raportointi ja tiedottaminen ja hankkeiden hallittu päättäminen. Jatkossa tehtävä keskittyy etenkin rahoituksen etsimiseen jo päätetyille toimille. Tehtävää laajennettaisiin myös hyvinvointipalveluiden hankkeisiin ja avustuksiin.</p>	58 000 € (katetaan osittain hankkeista)	1 htv
<b>Lakkautettavat vakanssit:</b>	Vuonna 2024 mahdollinen toimistosihteerin vakanssin lakkauttaminen	- 39 000 €	-1 htv

<b>Eläköitymiseen varautuminen:</b>	Palvelualueella varaudutaan yhden henkilön eläköitymiseen.	-45 000 €	-1 htv
<b>Palvelualue</b>	<b>Elinympäristöpalvelut</b>	<b>Kustannusvaikutus €/v sivukuluineen</b>	<b>Vaikutus Htv</b>
<b>Muut tulevan vuoden muutokset:</b>	Elinympäristöpalveluiden palvelualueella ei ole tiedossa olevia muutoksia henkilöstön resurssoinnissa vuodelle 2024. Talouden tasapainottamisen toimenpiteenä tarkastellaan määräaikaista palvelusuhteita. Toiminta pyritään toteuttamaan olemassa olevien resurssien puitteissa keskeisten toimintojen osalta.		
<b>Palvelualue</b>	<b>Hyvinvointipalvelut</b>	<b>Kustannusvaikutus €/v sivukuluineen</b>	<b>Vaikutus Htv</b>
<b>Uudet vakanssit:</b>	Ei uusia perustettavia vakansseja.		
<b>Muutettavat vakanssit:</b>	<ul style="list-style-type: none"> <li>- 442193 kielten tuntiopettajan virka muutetaan vakinaiseksi, samalla vakanssinumero muutetaan 1-alkuiseksi (142193)</li> <li>- 442200 koulunkäynninohjaajan vakanssi muutetaan vakinaiseksi, samalla vakanssinumero muutetaan 2-alkuiseksi (242200)</li> <li>- 442189 koulunkäynninohjaajan vakanssi muutetaan vakinaiseksi, samalla vakanssinumero muutetaan 2-alkuiseksi (242189)</li> <li>- 442188 tuntiopettaja, luokanopettajan virka muutetaan koulunkäynninohjaajan tehtäväksi, samalla vakanssinumero muutetaan 2-alkuiseksi (242188)</li> <li>- 442191 resurssiopettajan virka muutetaan määräaikaisen koulunkäynninohjaajan tehtäväksi</li> <li>- 453066 kouluavustaja, ruokapalvelut vakanssi muutetaan kouluavustajan vakanssiksi, samalla</li> </ul>	<ul style="list-style-type: none"> <li>- ei kustannusvaikutusta</li> <li>- ei kustannusvaikutusta</li> <li>- ei kustannusvaikutusta</li> <li>- täyttämättä ollut virka täytetty nyt ohjaajalla, vähennys n. 12 500 €</li> <li>- täyttämättä ollut virka täytetty nyt ohjaajalla, vähennys n. 12 500 €</li> <li>- täyttämättä, jätetään odottamaan määräaikaista täyttää, ei</li> </ul>	

	<p>vakanssinumero muutetaan hyvinvointipalveluiden numerojärjestelmän mukaiseksi (442242)</p> <ul style="list-style-type: none"> <li>- 246002 vapaa-aikaohjaajan vakanssi muutetaan kulttuuri- ja vapaa-aikaohjaajan vakanssiksi</li> <li>- 444013 varhaiskasvatuksen opettaja, taidekasvattajan vakanssi muutetaan ryhmäavustajan vakanssiksi</li> <li>- 244165 perhepäivähoitajan vakanssi muutetaan varhaiskasvatuksen opettajan vakanssiksi</li> <li>- 444042 seudullisen varhaiskasvatuksen tukikoordinaattorin vakanssi muutetaan varhaiskasvatuksen erityisopettajan vakanssiksi, samalla vakanssinumero muutetaan 2-alkuiseksi (244042)</li> <li>- 344136 varhaiskasvatuksen resurssiopettajan vakanssi muutetaan varhaiskasvatuksen opettajan vakanssiksi, samalla vakanssinumero muutetaan 2-alkuiseksi (244136)</li> <li>- 444045 määräaikaisen varhaiskasvatuksen opettajan vakanssi muutetaan varhaiskasvatuksen lastenhoitajan vakanssiksi, samalla vakanssinumero muutetaan 2-alkuiseksi (244045)</li> <li>- 244144 perhepäivähoitajan vakanssi muutetaan lastenhoitajan vakanssiksi</li> <li>- 344137 esiopetuksen määräaikaisen resurssiopettajan vakanssi muutetaan ryhmäavustajan vakanssiksi, samalla vakanssinumero muutetaan 2-alkuiseksi (244137)</li> </ul>	<p>määrärahaa vuodelle 2024, ei kustannusvaikutusta</p> <ul style="list-style-type: none"> <li>- ei kustannusvaikutusta</li> <li>- täyttämättä ollut tehtävä täytetty nyt avustajalla, vähennys n.11 000 €</li> <li>- lisäys n. 10 000 €</li> <li>- vähennys n. 4000 €</li> <li>- ei kustannusvaikutusta</li> <li>- vähennys n. 5400 €</li> <li>- lisäys n. 5600 €</li> <li>- vähennys n. 11 000 €</li> </ul>	
--	-------------------------------------------------------------------------------------------------------------------------------------------------------------------------------------------------------------------------------------------------------------------------------------------------------------------------------------------------------------------------------------------------------------------------------------------------------------------------------------------------------------------------------------------------------------------------------------------------------------------------------------------------------------------------------------------------------------------------------------------------------------------------------------------------------------------------------------------------------------------------------------------------------------------------------------------------------------------------------------------------------------------------------------------------------------------------------------------------------------------------------------------------------------------------------------------------------------------------------------------------------------------------------------	---------------------------------------------------------------------------------------------------------------------------------------------------------------------------------------------------------------------------------------------------------------------------------------------------------------------------------------------------------------------------------------------------------------	--



	<ul style="list-style-type: none"> <li>- 444044 hankekoordinaattorin vakanssi muutetaan ryhmävustajan vakanssiksi, samalla vakanssinumero muutetaan 2-alkuiseksi (244044)</li> <li>- 244061 päiväkotiapulaisen vakanssi muutetaan päiväkotihuoltajan vakanssiksi</li> <li>- 244085 laitosapulaisen vakanssi muutetaan päiväkotihuoltajan vakanssiksi</li> <li>- 244095 ryhmävustajan vakanssi muutetaan päiväkotihuoltajan vakanssiksi</li> <li>- 453067 määräaikainen ruokapalvelupulaisen vakanssi muutetaan päiväkotihuoltajan vakanssiksi, samalla vakanssinumero muutetaan hyvinvointipalveluiden numerojärjestelmän mukaiseksi (244243)</li> <li>- 244017 ryhmävustajan vakanssi muutetaan päiväkotihuoltajan vakanssiksi</li> <li>- 444036 määräaikainen ryhmävustajan vakanssi muutetaan päiväkotihuoltajan vakanssiksi, samalla vakanssinumero muutetaan 2-alkuiseksi (244036)</li> <li>- 244172 perhepäivähoitajan vakanssi muutetaan päiväkotihuoltajan vakanssiksi</li> <li>- Muutetaan keväällä 2024 toimistosihteerin (244003) vakanssi 50 % täytölle</li> </ul>	<ul style="list-style-type: none"> <li>- vähennys n. 16000 €</li> <li>- ei kustannusvaikutusta</li> <li>- ei kustannusvaikutusta</li> <li>- ei kustannusvaikutusta</li> <li>- ei kustannusvaikutusta</li> <li>- ei kustannusvaikutusta</li> <li>- ei kustannusvaikutusta</li> <li>- vähennys n. 1000 €</li> <li>- vähennys n. 10 000 €</li> </ul>	<p>-0,5 htv</p>
<b>Lakkautettavat vakanssit:</b>	<ul style="list-style-type: none"> <li>- 444041 digiohjaaja</li> <li>- 444032 varhaiskasvatuksen opettaja, taidekasvattaja</li> <li>- 444033 varhaiskasvatuksen opettaja, musiikkikasvattaja</li> <li>- 244163 perhepäivähoitaja</li> <li>- 442203 digipedagogi</li> <li>- 442201 tuntiopettaja</li> </ul>		
<b>Eläköitymiseen varautuminen:</b>	Palvelualueella varaudutaan neljän henkilön eläköitymiseen, kaksi henkilöä perusopetuksesta ja kaksi varhaiskasvatuksesta.		

<p><b>Muut tulevan vuoden muutokset:</b></p>	<ul style="list-style-type: none"> <li>- 1.8.2024 alkaen henkilöstöä on vähemmän talouden tasapainottamisen toimenpiteiden myötä, tällöin useampi vakanssi jää täyttämättä</li> <li>- Aloitetaan ryhmien henkilöstön rakenteen uudistaminen lakimuutoksen 2030 mukaiseksi (opettaja, sosionomi ja lastenhoitaja)</li> <li>- Osalle määräaikaisista vakansseista on varattu 7 kuukauden palkkarahat ryhmäkokojen rakennemuutoksen vuoksi</li> </ul> <p>Kelpoisten määräaikaisten lastenhoitajien tehtävien vakinaistaminen tarpeen mukaan</p>		
----------------------------------------------	----------------------------------------------------------------------------------------------------------------------------------------------------------------------------------------------------------------------------------------------------------------------------------------------------------------------------------------------------------------------------------------------------------------------------------------------------------------------------------------------------------------------------------------------	--	--

Lautakunnat ovat talousarvion yhteydessä käsitelleet laajemmat henkilöstösuunnitelmat, jotka ovat sisältäneet tiedot myös olemassa olevien vakanssien muutostarpeista, lakkautettavista vakansseista, eläköitymisiin varautumisesta sekä muista ensi vuoden aikana henkilöstöön vaikuttavista muutoksista. Henkilöstö- ja työllisyysjaosto käsittelee tarkemmat henkilöstösuunnitelmat.

## 2. KÄYTTÖTALOUS- JA TULOSLASKELMAOSA

### 2.1. Keskushallintopalvelut

#### *Keskushallintopalveluiden taloussuunnitelmakauden 2024–2026 toiminnalliset tavoitteet*

Tavoite	Toimenpide	Toteuma
Viestintään ja Liperin positiiviseen näkyvyyteen panostaminen	Kuntakonsernin verkkosivu-uudistuksen aloittaminen  Liperin 150-vuotisjuhlavuosi 2025	
Kuntalaisia kannustetaan osallistumaan ja vaikuttamaan	Järjestetään mahdollisuuksia osallistua ja vaikuttaa oman elinympäristön ja palveluiden kehittämiseen. <ul style="list-style-type: none"><li>- kyläillat, osallisuustyöpajat</li><li>- keskustelu ja tiedotustilaisuudet</li><li>- kuulemiset</li><li>- kuntalaiskyselyt, palautekanava</li></ul> Vaikuttamistoimielimet ja lapsiparlamentti	
Elinvoiman, työllisyyden ja kotouttamisen toimintamallin rakentaminen (ekosysteemi)	Maakunnan työllisyysalueen ekosysteemin rakentaminen  Kunnan toimintamallien uudistaminen vastaamaan maakunnallista toimintaympäristöä  Kunta osana maakunnallista toimintaa mm. kotouttamisessa ja työllisyyden maakunnallisissa osioissa (mm. Koulutushankinnat, hallinto, jne)	
Työllisyyden kuntakokeilun tavoitteet: <ul style="list-style-type: none"><li>• Työmarkkinatuen kuntaosuuden alentuminen 20 % v. 2024 loppuun mennessä vuoden 2021 tasosta</li><li>• Kuntakokeilun alueen työttömyys laskee 8,5 %</li></ul>	Kukin kunta resurssoi vähintään 15 % vuoden 2018 työmarkkinatuen kuntaosuudesta. Työllisyyden hoitamisen lakisääteiset tehtävät siirtyvät kunnalle kokeiluajaksi.  Kuntaan luodaan toimiva työllisyydenhoidon toimintamalli huomioiden tuleva työllisyysalue.  Asiakkaille tarjotaan mahdollisuus paikalliseen lähipalveluun.	
Talouden tasapaino	Talouden ennakointi, seuranta ja ohjaus  Talouden tasapainottamistyöryhmän työskentelyn jatkaminen	

	Keskushallinnon tuki talouden tasapainottamistoimien läpivientiin	
Perehdytys on suunnitelmallista ja laadukasta	Esihenkilöt vastaavat yhdessä työntekijän kanssa perehdyttämisen yksilöllisestä suunnittelusta ja toteutumisen seurannasta	
Osaamisen varmistaminen ja sen kehittäminen on ennakoivaa kaikilla osa-alueilla	Varahenkilöjärjestelmämme ovat suunniteltuja ja osaamisen kehittäminen on jatkuvaa	
Ylläpidämme henkilöstön ammatillista osaamista	Mahdollistetaan ammattitaitoa kehittävät ja ylläpitävät koulutukset	
Työntekijöiden työhyvinvointi on hyvällä tasolla ja sen kehittymistä seurataan säännöllisesti	Työhyvinvointikysely toteutetaan säännöllisesti ja tuloksien perusteella laaditaan yhteinen kehittämissuunnitelma, jonka toteutumista seurataan	

### **Keskushallintopalveluiden toiminnalliset tavoitteet vuodelle 2024**

<b>Tavoite</b>	<b>Toimenpide</b>	<b>Toteuma</b>
<b>Kunnanhallitus</b>		
Talouden tasapaino	Talouden tasapainottamisohjelman toimeenpanon tuki ja toteuman seuranta  Talous- ja strategiaryhmän työskentelyn jatkaminen  Kuntatalouden edunvalvonta kansallisesti ja maakunnallisesti	
Elinkeino-, työllisyys- sekä kotoutumispalveluiden aktiivisen ja vuorovaikutteisen toimintamallin valmistelu liittyen TE24-uudistukseen	Toimintamallin suunnittelu ja kehittäminen paikallisten tarpeiden pohjalta. Työllisyydenhoidon, elinkeinopalveluiden ja kotouttamispalveluiden yhteistyön tiivistäminen entisestään.	
<b>Alueellinen yhteistyö</b>		
Matkailun edistämisen jatkuvuus	Visit Karelian toiminnan jatko Business Joensuun alaisuudessa  Liperi-Heinävesi-Rääkkylä matkailuhanke ja sen tavoitteiden toteuttaminen	
<b>Hallinto</b>		
Sisäisen valvonnan ja riskienhallinnan parantaminen	Sisäisen valvonnan ohjeen päivittäminen ja toimintatapojen päivittäminen  Riskienhallinnan ohjeistuksen ja vuosikellon sekä riskien arvioinnin vieminen osaksi yksiköiden toimintaa	
Kuntalaisten päätösosallisuus	Presidentinvaalit (2 kpl) ja EU-vaalit 2024	
<b>Maaseutupalvelut</b>		
Valkuaiskasvituotannon kehittäminen	Kehittämishanke <b>Mittari:</b> Yksi kehittämishanke	

Avomaanvihannesviljelyn kehittäminen	Kehittämishanke <b>Mittari:</b> Yksi kehittämishanke	
Maidon ja naudanlihan tuotanto	Kehittämishankkeet <b>Mittari:</b> Kaksi kehittämishanketta	
Viljaketjun kehittäminen	Kehittämishanke/konsultointi <b>Mittari:</b> Yksi hanke ja tai tuottajaorganisaatio. Tavoitteena tuottajaorganisaation perustaminen, millä saadaan toimiva alkutuotanto, logistiikka, jalostus ja jatkojalostus sekä markkinointi	
Asuinmaaseudun kehittäminen	Leader-toiminta <b>Mittari:</b> Infotilaisuuksien lukumäärä 30 kpl maakunnassa	

#### Elinkeinotoiminnan ja alueellisen yhteistyön määrärahavarakset:

Toiminto	TP2022	TA2023	TA2024
<b>Elinkeinopalvelut</b>			
Business Joensuu	95 952 €	100 000 €	105 000 €
Lipertek Oy	250 000 €	280 000 €	280 000 €
Karelia Expert	23 005 €	24 000 €	24 000 €
<b>Alueellinen yhteistyö</b>			
Ympäristöterveydenhuolto	402 833 €	400 000 €	392 500 €
Maakuntaliitto	285 351 €	290 000 €	270 000 €
Kuntaliitto	37 851 €	30 000 €	30 000 €
Joukkoliikenne	474 426 €	540 000 €	526 000 €
Osuus verotuskustannuksiin	251 011 €	125 000 €	132 000 €

Toimintaa kuvaavat tunnusluvut	TP 2022	TA 2023M	TA 2024*	Toteuma
BJOE:n palveluiden piirissä olevat kasvuyrittäjät	-	40 kpl	45 kpl	
Työmarkkinatuen kuntaosuus €/kk keskimäärin	88 955 €	91 666 €	87 500 €	
Työmarkkinatuen kuntaosuuden piirissä henkilöitä keskimäärin	196 hlöä	190 hlöä	170 hlöä	
Palkkatuella palkattuja henkilöitä	68	70	45	
Myönnetyt kuntalisät (hlöä)	-	20	20	
Vaikuttavuus-% (sijoittumiset aktivoinnin jälkeen)	-	50 %	50 %	
Aktivointiaste	31,8 %	40 %	35 %	
tukea hakeneet maatilat	1 997 kpl (239 kpl)	1 966 kpl (239 kpl)	1 839 kpl (230 kpl)	
maksetut suorat tulotuet	73,8 M€ (9,8 M€)	65,1 M€ (9,4 M€)	64,9 M€ (9,4 M€)	
SPV:t	26 kpl	22 kpl	22 kpl	

	(3 kpl)	(2 kpl)	(2 kpl)	
tuotettu maitomäärä	108,2 Mltr (14,3 Mltr)	110 Mltr (13 Mltr)	104,7 Mltr (13 Mltr)	
tilojen saamat investointituet	3,04 M€ (0,21 M€)	4,3 M€ (1 M€)	4,3 M€ (1 M€)	
pienyrittäjien saamat inv.tuet	5,8 M€ (0,15 M€)	4,2 M€ (0,5 M€)	4,5 M€ (0,5 M€)	
uudet leader-hankkeet	62 kpl (2 kpl)	60 kpl (6 kpl)	59 kpl (6 kpl)	
uudet EMR-rahoitetut yritykset	17 kpl (2 kpl)	42 kpl (10 kpl)	42 kpl (10 kpl)	
uudet EMR-rahoitetut työpaikat	140 kpl (17 kpl)	68 kpl (15 kpl)	68 kpl (15 kpl)	
kehittämishankkeet alueella	14 kpl (17 kpl)	10 kpl (10 kpl)	7 kpl (7 kpl)	
Leader-hankkeiden saamat avustukset	2,14 M€ (0,02 M€)	2,18 M€ (0,2 M€)	2,28 M€ (0,2 M€)	

\*) Maaseutupalveluiden suoritteet koko maakunnan kattavalta yhteistoiminta-alueelta, suluissa Liperin tavoiteluvut

#### **Keskushallintopalveluiden tuloarviot ja määrärahat, sisäiset ja ulkoiset erät**

1000 euroa	TP 2022	TA 2023M	TA 2024	Muutos %	TS 2025	TS 2026
<b>Kunnanhallitus</b>						
Tulot	71	72	57	-21,1	57	57
Menot	-1 029	-1 079	-1 044	-3,2	-1 044	-1 044
<b>Toimintakate</b>	<b>-958</b>	<b>-1 007</b>	<b>-987</b>	<b>-2,0</b>	<b>-987</b>	<b>-987</b>
<b>Alueellinen yhteistyö</b>						
Tulot	0	0	0		0	0
Menot	-49 842	-1 395	-1 359	-2,6	-1 359	-1 359
<b>Toimintakate</b>	<b>-49 842</b>	<b>-1 395</b>	<b>-1 359</b>	<b>-2,6</b>	<b>-1 359</b>	<b>-1 359</b>
<b>Hallinto*</b>						
Tulot	1 980	2 037	1 583	-22,2	1 583	1 583
Menot	-4 197	-4 588	-4 004	-12,7	-5 754	-5 754
<b>Toimintakate</b>	<b>-2 217</b>	<b>-2 551</b>	<b>-2 422</b>	<b>-5,1</b>	<b>-4 171</b>	<b>-4 171</b>
<b>Maaseutupalvelut</b>						
Tulot	3 890	861	885	2,8	885	885
Menot	-4 098	-1 100	-1 093	-0,6	-1 093	-1 093
<b>Toimintakate</b>	<b>-208</b>	<b>-239</b>	<b>-207</b>	<b>-13,3</b>	<b>-207</b>	<b>-207</b>
<b>KESKUSHALLINTOPALVELUT YHTEENSÄ</b>						
Tulot	5 942	2 970	2 525	-15,0	2 525	2 525
Menot	-59 166	-8 162	-7 500	-8,1	-9 250	-9 250
<b>Toimintakate</b>	<b>-53 224</b>	<b>-5 192</b>	<b>-4 975</b>	<b>-4,2</b>	<b>-6 725</b>	<b>-6 725</b>

\*TE24-uudistukseen liittyen vuosille 2025 ja 2026 on lisätty menoihin 1,75 M€, mikä vastaa tämänhetkistä arviota uudistukseen liittyvästä valtionosuuslisäyksestä. Ennakkolaskelmien mukaan Liperin kunnan todelliset kustannukset tulisivat olemaan valtionosuuslisäystä suuremmat, eli kunta olisi häviämässä uudistuksen rahoitusmallissa.

**Keskushallintopalveluiden tuloarviot ja määrärahat, vain ulkoiset erät**

1000 euroa	TP 2022	TA 2023M	TA 2024	Muutos %	TS 2025	TS 2026
<b>Kunnanhallitus</b>						
Tulot	11	7	7	0,0	7	7
Menot	-966	-1 010	-972	-3,8	-972	-972
<b>Toimintakate</b>	<b>-954</b>	<b>-1 003</b>	<b>-965</b>	<b>-3,8</b>	<b>-965</b>	<b>-965</b>
<b>Alueellinen yhteistyö</b>						
Tulot	0	0	0		0	0
Menot	-49 835	-1 385	-1 351	-2,5	-1 351	-1 351
<b>Toimintakate</b>	<b>-49 835</b>	<b>-1 385</b>	<b>-1 351</b>	<b>-2,5</b>	<b>-1 351</b>	<b>-1 351</b>
<b>Hallinto*</b>						
Tulot	835	852	383	-55,0	383	383
Menot	-3 997	-4 408	-3 823	-13,3	-5 573	-5 573
<b>Toimintakate</b>	<b>-3 162</b>	<b>-3 556</b>	<b>-3 440</b>	<b>-3,3</b>	<b>-5 190</b>	<b>-5 190</b>
<b>Maaseutupalvelut</b>						
Tulot	3 890	861	885	2,8	885	885
Menot	-3 937	-1 046	-1 037	-0,9	-1 037	-1 037
<b>Toimintakate</b>	<b>-47</b>	<b>-185</b>	<b>-152</b>	<b>-17,8</b>	<b>-207</b>	<b>-207</b>
<b>KESKUSHALLINTOPALVELUT YHTEENSÄ</b>						
Tulot	4 727	1 721	1 275	-25,9	1 275	1 275
Menot	-58 736	-7 849	-7 183	-8,5	-10 208	-10 208
<b>Toimintakate</b>	<b>-53 999</b>	<b>-6 128</b>	<b>-5 907</b>	<b>-3,6</b>	<b>-8 933</b>	<b>-8 933</b>

\*TE24-uudistukseen liittyen vuosille 2025 ja 2026 on lisätty menoihin 1,75 M€, mikä vastaa tämänhetkistä arviota uudistukseen liittyvästä valtionosuuslisäyksestä

## 2.2. Hyvinvointipalvelut

### *Hyvinvointipalveluiden taloussuunnitelmakauden 2024–2026 toiminnalliset tavoitteet*

Tavoite	Toimenpide	Toteuma
Kunnassa on selkeä kriisityön kokonaisuus	Kuntaan perustetaan kriisiryhmä ja sille määritellään toimintamalli. Kriisiryhmän koulutukset aloitetaan, tavoite 2 koulutusta.  Kuntaan laaditaan tehostetun nuorisotyön ohjelma.	
Hyvinvointipalveluiden toiminta on strategista ja suunniteltua. Tehdyt suunnitelmat muodostavat selkeän kokonaisuuden.	Kunnan laaja hyvinvointikertomus ja hyvinvointisuunnitelma päivitetään vuoden 2024 aikana ja arvioidaan vuosittain.  Vapaa-aikapalveluilla on strategiset ohjaavat suunnitelmat kaikilla toiminnan osa-alueilla.  Varhaiskasvatussuunnitelma päivitetään vastaamaan muuttuvaa toimintatapaa.  Lasten ja nuorten hyvinvointisuunnitelma sisällytetään laajaan hyvinvointisuunnitelmaan.	
Saadaan kunnalle Unicefin lapsiystävällinen kunta -status	Lapsiystävällisen kunnan kehittämistyöhön on laadittu suunnitelma ja tavoitteet ja toiminta etenee suunnitelman mukaisesti.	
Ikäystävällisyys näkyy palveluissa ja päätöksen teossa	Ikäystävällisyyden ohjelma hyväksytään ja Liperin kunta hakee mukaan WHO:n Ikäystävällinen kunta -verkostoon.	
Hyvinvointipalveluiden viestintä on oikea-aikaista ja positiivista	Hyvinvointipalveluiden Internet-sivusto uudistetaan.  Pedanet-sivuston käytöstä luovutaan.  Hyvinvointipalveluiden viestinnän vuosisuunnitelmaa laajennetaan koskemaan kaikkia tulosalueita.	
Viinijärven koulukeskus valmistuu lisäämään alueen pito- ja vetovoimaa.	Toteutetaan Viinijärven koulukeskuksen toteutussuunnitelma ja rakentaminen.	
Hyvinvointipalvelut on aktiivinen verkostoyhteistyökumppani	Toimitaan aktiivisesti seudullisessa yhteistyössä kaikilla tulosalueilla.  Hyvinvointialueen ja Maakuntaliiton kanssa tehtyä kumppanuussopimusta noudatetaan kaikilla toiminnan alueilla.	



	Perhekeskuksen toimintasuunnitelma jalkautetaan kaikkiin yksiköihin.	
Hyvinvointipalveluissa asiointia on muutettu mahdollisimman paljon sähköiseksi.	Varhaiskasvatuksen toiminnanohjauksen järjestelmä uusitaan.  Sähköisten asiointipalveluiden lisääminen.	
Hankkeita ja avustuksia hyödynnetään perustehtävän laadun parantamisessa ja kehittämisessä.	Hyvinvointipalveluiden hankekokonaisuutta hallitaan yhdessä kunnan hankeasiantuntijan kanssa.	
Hyvinvointipalveluiden toiminta tukee kunnan talouden tasapainottamista.	Palvelualueella toteutetaan päiväkotij- ja kouluverkko selvitys.  Palvelut järjestetään kustannustehokkaasti	
Henkilöstö on ammattitaitoista	Pedagogista osaamista vahvistetaan varhaiskasvatuksessa.  Osaamisen ylläpitämistä ja jakamista työyhteisöissä tehostetaan mm. mentoroinnilla ja tutoroinnilla.  Kehityskeskustelut käydään vuosittain ja ne kirjataan ohjeiden mukaisesti.  Esihenkilöiden kvtes- ja ovtes osaamista vahvistetaan koulutuksella.  Perusopetuksen perehdytyspaketti päivitetään.	
Hyvinvointipalveluissa työyhteisöt ovat yhteisöllisiä ja työntekijöiden työhyvinvointi on hyvällä tasolla	Seurataan henkilöstön työhyvinvoinnin kehittymistä työhyvinvointikyselyn myötä. Tulosten perusteella tehdään toimintasuunnitelmat jokaisessa yksikössä.	

**Hyvinvointipalveluiden toiminnalliset tavoitteet vuodelle 2024**

Tavoite	Toimenpide	Toteuma
<b>Hyvinvoinnin hallinto</b>		
Kuntalaisten hyvinvointi ja turvallisuus paranee	Laaja hyvinvointikertomus ja hyvinvointisuunnitelma päivitetään. Kunnan kriisityölle luodaan toimintamalli.	
Hyvinvointipalveluiden toiminta tukee kunnan talouden tasapainottamista.	Toteutetaan päiväkot-, kouluverkko- ja liikuntapaikkaselvitys.	
<b>Perusopetus</b>		
Koulu yhteisössä arki on vakaata ja turvallista.	Tunnetaitojen ja positiivisen pedagogiikan koulutusta tarjotaan henkilöstölle. Järjestettyjä koulutuksia 2 kpl, koulutuksiin osallistuneiden määrä 100.  Avekki-koulutukset henkilöstölle, koulutuksiin osallistuneet 20 hlöä/vuosi  Perusopetuksen turvallisuuden kehittämistä ja kiusaamisen ennaltaehkäisyä varten kootaan moniammatillinen työryhmä ja konkreettiset toimenpiteet kartoitetaan.	
Oppilaiden äidinkielen taidot paranevat	Lukutaidon kehittämisen toimenpiteet on kouluittain kirjattu lukuvuosisuunnitelmiin.	
<b>Varhaiskasvatus</b>		
Varhaiskasvatuksessa johtajuuden mallia on uudistettu.	Päiväkoteihin on luotu johtamisen varajärjestelmä.  Johtajien työnkuvat päivitetään vastaamaan uutta tilannetta.	
Varhaiskasvatuksen toiminta tulee talouden tasapainottamista	Laaditaan varhaiskasvatuksen nykytilan arviointi ja tulevaisuus selvitys.	
<b>Opinto ja vapaa-aika</b>		
Liikkumisohjelma ja liikunnan olosuhdeohjelma ohjaavat kunnan liikuntapalvelujen toimintaa.	Liikkumisohjelmaa ja liikunnan olosuhdeohjelmaa käsitellään säännöllisesti kunnan sisäisissä palaverissa.	
Nuoriso-ohjelma ohjaa kunnan nuorisopalvelujen toimintaa.	Nuoriso-ohjelma hyväksytty hyvinvointilautakunnassa.	
Kulttuuriohjelma ohjaa kunnan kulttuuripalvelujen toimintaa.	Kulttuuriohjelman tekeminen aloitettu.	
Kunnassa on järjestö-kuntayhteistyön asiakirja ohjaamassa kunnan ja järjestöjen välistä yhteistyötä.	Järjestö-kuntayhteistyön asiakirja on laadittu.	

Toimintaa kuvaavat tunnusluvut	TP 2022	TA 2023	TA 2024	Toteuma
Ulkopuolinen hankerahoitus	639 093	752 892	406 000	
Oppilasmäärä 20.9. 1.–9. lk	1 368	1 368	1 369	
Esioppilaiden määrä 20.9	139/41	141/41 + 3	127 + 4	
Varhaiskasvatuksessa olevien lasten määrä 31.12.	559	580	540	
Kotikuntakorvauslasten määrä e-9	131	135	130	
Kuljetusoppilaiden määrä e-9	629	629	593	
Perusopetus koulutoiminnan hinta/oppilas	9 042 €	9 514 €		
Vapaa-aikapalvelut euroa/asukas/vuosi (oma toiminta) *	115,30 €	125,38		
Seutuopiston nettomenot €/as	13,34 €	12,54 €		
Musiikkiopiston nettomenot €/as	7,86 €	9,17 €		
Seutukirjaston nettomenot €/as	50,44 €	50,84 €		

\* ei sisällä seutuopisto, seutukirjaston eikä musiikkiopiston maksuosuuksia

**Hyvinvointipalveluiden tuloarviot ja määrärahat, sisäiset ja ulkoiset erät**

1000 euroa	TP 2022	TA 2023M	TA 2024	Muutos %	TS 2025	TS 2026
<b>Hyvinvoinnin hallinto</b>						
Tulot	651	760	497	-34,6	497	497
Menot	-966	-1 143	-890	-22,1	-890	-890
<b>Toimintakate</b>	<b>-316</b>	<b>-383</b>	<b>-392</b>	<b>2,3</b>	<b>-392</b>	<b>-392</b>
<b>Perusopetus</b>						
Tulot	569	1 275	1 452	13,9	1 452	1 452
Menot	-15 714	-17 370	-18 041	3,9	-18 041	-18 041
<b>Toimintakate</b>	<b>-11 145</b>	<b>-16 095</b>	<b>-16 589</b>	<b>3,1</b>	<b>-16 589</b>	<b>-16 589</b>
Valtionosuudet	349	618	645	4,4	645	645
<b>Vuosikate</b>	<b>-14 796</b>	<b>-15 477</b>	<b>-15 944</b>	<b>3,0</b>	<b>-15 944</b>	<b>-15 944</b>
<b>Varhaiskasvatus</b>						
Tulot	541	357	361	1,1	361	361
Menot	-8 544	-9 046	-9 011	-0,4	-9 011	-9 011
<b>Toimintakate</b>	<b>-8 003</b>	<b>-8 689</b>	<b>-8 650</b>	<b>-0,4</b>	<b>-8 650</b>	<b>-8 650</b>
<b>Opinto ja vapaa-aika</b>						
Tulot	85	74	86	16,2	86	86
Menot	-2 320	-2 478	-2 479	0,0	-2 479	-2 479
<b>Toimintakate</b>	<b>-2 235</b>	<b>-2 406</b>	<b>-2 393</b>	<b>-0,1</b>	<b>-2 393</b>	<b>-2 393</b>
<b>HYVINVOINTIPALVELUT YHTEENSÄ</b>						
Tulot	1 846	2 466	2 397	-2,8	2 397	2 397
Menot	-27 544	-30 037	-30 421	1,3	-30 421	-30 421
<b>Toimintakate</b>	<b>-25 698</b>	<b>-27 571</b>	<b>-28 024</b>	<b>1,6</b>	<b>-28 024</b>	<b>-28 024</b>
Valtionosuudet	349	618	645	4,4	645	645
<b>Vuosikate</b>	<b>-25 349</b>	<b>-26 953</b>	<b>-27 379</b>	<b>1,6</b>	<b>-27 379</b>	<b>-27 379</b>

**Hyvinvointipalveluiden tuloarviot ja määrärahat vain ulkoiset erät**

1000 euroa	TP 2022	TA 2023M	TA 2024	Muutos %	TS 2025	TS 2026
<b>Hyvinvoinnin hallinto</b>						
Tulot	643	760	409	-46,1	419	429
Menot	-922	-1 080	-754	-30,2	-773	-791
<b>Toimintakate</b>	<b>-279</b>	<b>-320</b>	<b>-345</b>	<b>7,7</b>	<b>-354</b>	<b>-362</b>
<b>Perusopetus</b>						
Tulot	539	1 202	1 327	10,4	1 360	1 394
Menot	-11 662	-12 936	-13 162	1,7	-13 491	-13 828
<b>Toimintakate</b>	<b>-11 123</b>	<b>-11 734</b>	<b>-11 835</b>	<b>0,9</b>	<b>-12 131</b>	<b>-12 434</b>
Valtionosuudet	<b>349</b>	<b>618</b>	<b>649</b>	<b>5</b>	<b>665</b>	<b>681</b>
<b>Vuosikate</b>	<b>-10 774</b>	<b>-11 116</b>	<b>-11 186</b>	<b>0,6</b>	<b>-11 466</b>	<b>-11 753</b>
<b>Varhaiskasvatus</b>						
Tulot	541	357	362	1,3	371	380
Menot	-6 674	-6 747	-6 710	-0,6	-6 877	-7 049
<b>Toimintakate</b>	<b>-6 133</b>	<b>-6 390</b>	<b>-6 348</b>	<b>-0,7</b>	<b>-6 506</b>	<b>-6 669</b>
<b>Opinto ja vapaa-aika</b>						
Tulot	78	62	75	21,0	77	79
Menot	-1 305	-1 340	-1 378	2,8	-1 412	-1 447
<b>Toimintakate</b>	<b>-1 227</b>	<b>-1 278</b>	<b>-1 303</b>	<b>1,9</b>	<b>-1 335</b>	<b>-1 368</b>
<b>HYVINVOINTIPALVELUT YHTEENSÄ</b>						
Tulot	1 801	2 381	2 173	-8,7	2 227	2 282
Menot	-20 563	-22 103	-22 004	-0,5	-22 554	-23 118
<b>Toimintakate</b>	<b>-18 762</b>	<b>-19 722</b>	<b>-19 831</b>	<b>0,5</b>	<b>-20 327</b>	<b>-20 836</b>
Valtionosuudet	<b>349</b>	<b>618</b>	<b>649</b>	<b>5,0</b>	<b>665</b>	<b>681</b>
<b>Vuosikate</b>	<b>18 413</b>	<b>-19 104</b>	<b>-19 182</b>	<b>0,4</b>	<b>-19 662</b>	<b>-20 155</b>

## 2.3. Elinympäristöpalvelut

### *Elinympäristöpalveluiden taloussuunnitelmakauden 2024–2026 toiminnalliset tavoitteet*

Tavoite	Toimenpide	Toteuma
Edistetään ja kehitetään alue- ja yhdyskuntarakennetta taloudellisesti ja kestäväen kehityksen periaatteiden mukaisesti.	Selvitetään Joensuun seudun yleiskaavatyössä kunnan strategisia painopistealueita sekä maankäytön-, palvelujen ja rakentamisen kasvusuuntia	
Taajamia ja kyliä kehitetään huomioiden niiden ominaispiirteet	Edistetään keskustaajamien elin-, veto-, pito- ja lumovoimaisuutta laatimalla keskustaajamiin omat kehityssuunnitelmat ja visiot tarvittavine selvityksineen sekä jalkautetaan valmistuneiden suunnitelmin toimenpiteet osaksi muuta toimintaa  Kylien ja maaseudun vetovoimaisuutta edistetään ja kehitetään niiden ominaispiirteet huomioiden	
Liperissä taataan monipuoliset palvelut sekä yritysalueet ja -alueet	Kehitämme olemassa olevien ja uusien yritysalueiden ja keskustaajamien kasvumahdollisuuksia ja luomme uusia ja vetovoimaisia yritysalueita hyvien liikenneyhteyksien varteen  Osallistumme koulu-, päiväkot- ja liikuntapaikkaverkostoselvityksen laadintaan yhdessä hyvinvointipalveluiden kanssa	
Liperi tunnetaan houkuttelevana asuin-, yrittäjyys- ja työntekemisen kuntana	Edistämme matkailukohteiden ja liikuntaolosuhteiden kasvu- ja kaupallistamismahdollisuuksia muun muassa Pärnällä	
Liperin kunnassa on toimivat ja monipuoliset hyvinvointi- ja vapaa-aikapalvelut sekä vapaa-ajan vieton olosuhteet	Kehitetään liikuntaolosuhteita tavoitteiden mukaisesti ja ylläpidetään olemassa olevia vapaa-aika-alueita toimivina sekä selvitämme kunnan ylläpidettävän liikunta- ja leikkipaikkaverkoston laajuuden	
Panostetaan Liperin näkyvyyteen ja houkuttelevuuteen asuin- ja	Markkinoidaan asuin- ja elinkeinoalueita sekä keskustaajamien kehittämistä laaja-alaisesti	

yrittäjäkuntana	eri kanavilla houkuttelevuuden parantamiseksi yhteistyössä markkinoinnin kanssa	
Hyödynnämme valtion erityisavustuksia ja hankerahoituksia kunnan strategisten tavoitteiden saavuttamiseksi	Haetaan aktiivisesti avustusta elinympäristöpalveluiden eri hankkeisiin	
Liperin työntekijät ovat osaavia ja ammattitaitoisia	Parannamme positiivista työnantajakuva	
Henkilökunta voi hyvin työssään	Turvaamme keskeisten toimintojen osalta riittävät resurssit ja selkeytämme henkilöstön työnkuvia sekä ylläpidämme henkilöstön ammattitaitoa ja varaudumme eläköitymisiin ennakoivasti	

### ***Elinympäristöpalveluiden toiminnalliset tavoitteet vuodelle 2024***

Tavoite	Toimenpide	Toteuma
<b><i>Elinympäristön hallinto- ja tukipalvelut</i></b>		
Edistetään kunnan kiinteistökannan kustannustehokkuutta.	Selvitetään kunnan keskeisten kiinteistöjen korjausvelka ja energiatehokkuus osana kunnan elin- ja vetovoimaa sekä kestävää taloutta	
Panostetaan Liperin näkyvyyteen ja houkuttelevuuteen asuin- ja yrittäjyyskuntana	Jatketaan suunnitelmallista työtä positiivisen näkyvyyden edistämiseksi	
<b><i>Ympäristö- ja rakennusvalvontapalvelut</i></b>		
Yhteistyö ympäristönsuojelun ja rakennusvalvonnan kanssa rakennetun ympäristön valvomisen toteuttamiseksi	Rakennetun ympäristön valvontaohjelmatyön käynnistäminen	
ELY-keskuksen valvonnasta siirtyneiden eläinsuojien määräaikaistarkastukset	Tarkastusten tekeminen	
Maankäyttö- ja rakennuslain uudistukseen sekä rakennetun	Lainsäädännön vaatimien muutosten tunnistaminen, kouluttautuminen ja	

ympäristön tietojärjestelmästä annetun lain voimaantuloon valmistautuminen	ohjelmistojen päivitys	
Helpotetaan lupahakemuksen jättämisprosessia	Mahdollistetaan samalle kiinteistölle samaan aikaan suunniteltujen useiden rakennusten lupien hakeminen yhdellä lupahakemuksella Lupapisteessä	
<b>Kaavoitus- ja maankäyttöpalvelut</b>		
Kärkihankkeiden edistäminen	Jatketaan kärkihankkeiden ohjelmoitua työstämistä ja kilpailutetaan muun muassa Ylämyllylle keskustan kehittämissuunnitelman konsultti. Varsinainen työ tämän osalta käynnistetään vuoden 2025 aikana.	
Aktiivinen maanhankinta	Tehdään aktiivista maanhankintaa strategisesti tärkeiden alueiden sekä kasvusuuntien osalla	
Kunnan veto- ja pitovoimaisuuden parantaminen	Kaavoitetaan laadukkaita ja erilaisia asuinalueita sekä edistetään viihtyisän ja houkuttelevan elin- ja asuin- ja työpaikkaympäristön luomista	
Monipuolinen asuin- ja elinkeinotonttitarjonta	Edistetään käynnissä olevien ja uusien kaavahankkeiden ohjelmoitua etenemistä	
<b>Infrapalvelut</b>		
Kehitetään taajamien vetovoimaisuutta	Toteutetaan Traficommin avustushankkeen mukainen Keskustien peruskorjaus osana kuntakeskuksen vetovoimaisuutta ja jalankulu- ja pyöräilyn edistämistä	
Edistetään liikenneturvallisuutta katuverkolla	Selvitetään asuntokatujen nopeusrajoituksen pudottamista 30 km/h aluenepeusrajoitukseksi sekä suojateiden turvallisuuden parantamista etenkin koulujen ympäristössä.	
Jalankulun ja pyöräilyn väylien lisärakentaminen	Selvitetään osuudet, joissa ei ole yhtenäistä reittiä esim. kouluille	
<b>Vesihuoltolaitos</b>		
Vesihuollon toimintavarmuuden parantaminen	Uuden käsittelylaitoksen käyttöönotto Ylämyllyllä	
Laaditun korjausvelkaselvityksen toimeenpano	Korjausohjelmassa lähivuosille (0 – 5 v) aikataulutettujen kohteitten suunnittelun ja saneerauksen käynnistäminen	



Toimintaa kuvaavat tunnusluvut	TP 2022	TA 2023	TA 2024	Toteuma
Kunnan kiinteistöjen määrä (m2)	65 049	66 919	66 136	
Kunnan omistaminen katu- ja liikennealueiden määrä (m2 tai km)				
Lähiliikuntapaikkojen - ja leikkikenttien määrä (kpl)	28	28	48 (Erillisiä hoitoa vaativia kohteita mukaan lukien laavut, uimarannat, ulkoilureitit ja liikuntapaikkojen eri suorituspaikat eri vuoden aikoina yhteensä 103 kpl)*	
Käynnissä olevien kaavatöiden (yleissuunnitelmien) määrät	9 (3)	5 (3)	7 (1)	
Rakennus- ja ympäristölupien kokonaismäärä	193 (rak.valv. lupapäätökset ) + 4 (ymp. ja maa-ainesluvut sekä yleiset ilmoitusmenettelyt)	175 ( rak.valv. lupapäätökset) + 2 (ymp. ja maa-ainesluvut)	Rakennusvalvonta 130 Ympäristönsuojelu 5	
Luovutettavien asuintonttien määrät	62 Kirkonkylä 7 Viinijärvi 37 Ylämylly 18	69 Kirkonkylä 7 Viinijärvi 37 Ylämylly 25	69 Kirkonkylä Viinijärvi 37 Ylämylly 25	
Luovutettavien elinkeinotonttien määrät	18 Ylämylly 13 Viinijärvi 5	18 Ylämylly 13 Viinijärvi 5	18 Ylämylly 13 Viinijärvi 5	
Kunnan omistaman maa-alueen määrä (ha)	997	993	992	

\*Vuosina 2022 ja 2023 on ollut kunnassa käytännössä sama määrä liikuntapaikkoja kuin uudessa vuoden 2024 esityksessä. Liikuntapaikkojen aikaisempi 28 kohdeluku on siten ollut virheellinen.

**Elinympäristöpalveluiden tuloarviot ja määrärahat (ulkoiset ja sisäiset)**

1000 euroa	TP 2022	TA 2023M	TA 2024	Muutos %	TS 2025	TS 2026
<b>Kiinteistö-, tila- ja tukipalvelut</b>						
Tulot	11 431	10 554	11 062	4,8	11 062	11 062
Menot	-9 627	-8 336	-8 243	-1,1	-8 243	-8 243
<b>Toimintakate</b>	<b>1 805</b>	<b>2 217</b>	<b>2 819</b>	<b>27,2</b>	2 819	2 819
<b>Ympäristö- ja rakennusvalvontapalvelut</b>						
Tulot	136	82	71	-13,4	71	71
Menot	-323	-355	-326	-8,2	-326	-326
<b>Toimintakate</b>	<b>-187</b>	<b>-273</b>	<b>-255</b>	<b>-6,6</b>	-255	-255
<b>Kaavoitus- ja maankäyttöpalvelut</b>						
Tulot	911	1 123	617	-45,1	617	617
Menot	-473	-434	-362	-16,6	-362	-362
<b>Toimintakate</b>	<b>438</b>	<b>689</b>	<b>254</b>	<b>-63,1</b>	254	254
<b>Infrapalvelut</b>						
Tulot	62	41	164	400,0	164	164
Menot	-1 338	-1 328	-1 207	-9,1	-1 207	-1 207
<b>Toimintakate</b>	<b>-1 277</b>	<b>-1 287</b>	<b>-1 043</b>	<b>-19,0</b>	-1 043	-1 043
<b>ELINYMPÄRISTÖPALVELUT YHTEENSÄ ilman vesihuoltoa</b>						
Tulot	12 540	11 800	11 914	1,0	11 914	11 914
Menot	-11 761	-10 453	-10 138	-3,0	-10 138	-10 138
<b>Toimintakate</b>	<b>779</b>	<b>1 347</b>	<b>1 775</b>	<b>31,8</b>	1 775	1 775
<b>Vesihuoltolaitos</b>						
Tulot	1 758	1 793	2 184	21,8	2 184	2 184
Menot	-1 116	-1 134	-1 139	0,4	-1 139	-1 139
<b>Toimintakate</b>	<b>642</b>	<b>659</b>	<b>1 045</b>	<b>58,6</b>	1 045	1 045
<b>ELINYMPÄRISTÖPALVELUT YHTEENSÄ</b>						
Tulot	14 298	13 593	14 097	3,7	14 097	14 097
Menot	-12 877	11 587	-11 277	-2,7	-11 277	-11 277
<b>Toimintakate</b>	<b>1 421</b>	<b>2 006</b>	<b>2 820</b>	<b>40,6</b>	2 820	2 820

**Elinympäristöpalveluiden tuloarviot ja määrärahat, vain ulkoiset erät**

1000 euroa	TP 2022	TA 2023M	TA 2024	Muutos %	TS 2025	TS 2026
<b>Kiinteistö-, tila- ja tukipalvelut</b>						
Tulot	4 376	2 919	3 073	5,2	3 073	3 073
Menot	-8 817	-7 720	-7 619	-1,3	-7 619	-7 619
<b>Toimintakate</b>	<b>-4 440</b>	<b>-4 801</b>	<b>-4 546</b>	<b>-5,3</b>	<b>-4 546</b>	<b>-4 546</b>
<b>Ympäristö- ja rakennusvalvontapalvelut</b>						
Tulot	128	82	71	-13,4	71	71
Menot	-287	-316	-288	-8,9	-288	-288
<b>Toimintakate</b>	<b>-159</b>	<b>-234</b>	<b>-217</b>	<b>-8,5</b>	<b>-217</b>	<b>-217</b>
<b>Kaavoitus- ja maankäyttöpalvelut</b>						
Tulot	909	1 123	617	-45,1	617	617
Menot	-444	-407	-335	-17,7	-335	-335
<b>Toimintakate</b>	<b>466</b>	<b>716</b>	<b>282</b>	<b>-60,1</b>	<b>282</b>	<b>282</b>
<b>Infrapalvelut</b>						
Tulot	62	41	164	400,0	164	164
Menot	-1 308	-1 288	-1 158	-10,1	-1 158	-1 158
<b>Toimintakate</b>	<b>-1 246</b>	<b>-1 247</b>	<b>-994</b>	<b>-20,3</b>	<b>-994</b>	<b>-994</b>
<b>ELINYMPÄRISTÖPALVELUT YHTEENSÄ ilman vesihuoltoa</b>						
Tulot	5 475	4 165	3 924	-5,8	3 924	3 924
Menot	-10 856	-9 732	-9 400	-3,4	-9 400	-9 400
<b>Toimintakate</b>	<b>-5 381</b>	<b>-5 567</b>	<b>-5 479</b>	<b>-1,6</b>	<b>-5 479</b>	<b>-5 479</b>
<b>Vesihuoltolaitos</b>						
Tulot	1 675	1 704	2 078	21,9	2 078	2 078
Menot	-1 035	-1 044	-1 052	0,8	-1 052	-1 052
<b>Toimintakate</b>	<b>639</b>	<b>660</b>	<b>1 026</b>	<b>55,5</b>	<b>1 026</b>	<b>1 026</b>
<b>ELINYMPÄRISTÖPALVELUT YHTEENSÄ</b>						
Tulot	7 150	5 869	6 002	2,3	6 002	6 002
Menot	-11 891	-10 776	-10 452	-3,0	-10 452	-10 452
<b>Toimintakate</b>	<b>-4 741</b>	<b>-4 906</b>	<b>-4 450</b>	<b>-9,3</b>	<b>-4 450</b>	<b>-4 450</b>

## 2.4. Talousarvion mittarit ja tavoitearvot

Mittari	Suorite	TP 2022	TA 2023	TA 2024	TS 2025	TS 2026
<b>Väestön kasvu</b>						
Väestö	asukasluku	11 953	12 000	11 900	11 900	11 900
Nettomuutto	etumerkki	pos (+42)	pos.	pos.	pos.	pos.
Uudet kaavoitettavat asuintontit	lukumäärä	24	20	0	20	20
Hyte-kerroin	€/asukas	19,42 €	19,6 €	20,0 €	20,0 €	20,0 €
<b>Työllisyys ja elinvoimaisuus</b>						
Uusien yritysten määrä (suluissa netto)	lukumäärä	56 (+38)	60 (+10)	60 (+10)	60 (+10)	60 (+10)
Uudet elinkeinotontit	lukumäärä	9	4	4	10	5
Alueen yritysten liikevaihto	M€	386,2	370	370	385	400
Työttömyysprosentti	%	9,7	9,3	10,0	9,5	9,5
<b>Henkilöstö</b>						
Sairauspoissaolot	sairauspäivät (työpäivät)/ työntekijä (henkilövahvuus)	9,4	10	10	10	10
Työhyvinvointikysely	Suosittelisin työnantajaani vastausten %-osuus	74 %	75 %	- (kysely 2v. välein)	75 %	-
<b>Talous</b>						
Maan/tontinmyyntitulo	M€/vuosi	0,29	0,25	0,1	0,1	0,1
Tonttien vuokratulot	M€/vuosi	0,36	0,34	0,415	0,425	0,45
Kiinteistövero	M€/vuosi	3,00	2,65	3,27	3,4	3,5

## Tuloslaskelma, ulkoiset ja sisäiset

	TP 2022	TA2023M	TA2024
TOIMINTATUOTOT			
MYYNTITUOTOT	10 500 282	7 399 102	8 122 156
MAKSUTUOTOT	1 172 471	818 792	436 412
TUET JA AVUSTUKSET	1 664 394	1 627 987	857 022
MUUT TOIMINTATUOTOT	8 748 851	9 183 103	9 602 957
TOIMINTATUOTOT	22 085 998	19 028 984	19 018 547
TOIMINTAKULUT			
HENKILÖSTÖKULUT	-24 699 326	-23 772 380	-23 258 183
PALKAT JA PALKKIOT	-19 735 211	-19 133 181	-18 853 063
HENKILÖSIVUKULUT	-4 964 115	-4 639 199	-4 405 120
ELÄKEKULUT	-4 137 186	-3 817 762	-3 828 320
MUUT HENKILÖSIVUKULUT	-826 929	-821 437	-576 800
PALVELUJEN OSTOT	-61 394 559	-13 055 282	-12 760 879
AINEET, TARVIKKEET JA TAVARAT	-4 254 964	-3 712 566	-3 718 420
AVUSTUKSET	-2 422 314	-2 002 500	-1 872 500
MUUT TOIMINTAKULUT	-6 816 163	-7 244 510	-7 588 530
TOIMINTAKULUT	-99 587 327	-49 787 236	-49 198 512
<b>TOIMINTAKATE</b>	<b>-77 501 329</b>	<b>-30 758 238</b>	<b>-30 179 965</b>
VEROTULOT	45 899 719	25 150 000	24 960 000
VALTIONOSUUDET	31 916 650	10 935 000	7 725 000
RAHOITUSTUOTOT JA -KULUT			
KORKOTUOTOT	1	0	0
MUUT RAHOITUSTUOTOT	348 088	316 000	628 627
KORKOKULUT	-265 536	-520 000	-1 000 000
MUUT RAHOITUSKULUT	-2 774	-5 000	-323 627
RAHOITUSTUOTOT JA -KULUT	79 779	-209 000	-695 000
<b>VUOSIKATE</b>	<b>394 818</b>	<b>5 117 746</b>	<b>1 810 035</b>
POISTOT JA ARVONALENTUMISET			
SUUNNITELMAN MUKAISET POISTOT	-3 795 241	-4 001 903	-4 168 774
ARVONALENTUMISET	-57 906	0	0
POISTOT JA ARVONALENTUMISET	-3 853 147	-4 001 903	-4 168 774
<b>TILIKAUDEN TULOS</b>	<b>-3 458 328</b>	<b>1 115 843</b>	<b>-2 358 739</b>
POISTOERON MUUTOS	119 184	119 184	119 483
<b>TILIKAUDEN YLIJÄÄMÄ/ALIJÄÄMÄ</b>	<b>-3 339 145</b>	<b>1 235 027</b>	<b>-2 239 256</b>

## Tuloslaskelma, ulkoiset

	TP 2022	TA2023M	TA2024
TOIMINTATUOTOT			
MYYNTITUOTOT	7 458 416	4 211 717	4 671 921
MAKSUTUOTOT	1 163 130	818 792	436 412
TUET JA AVUSTUKSET	1 664 394	1 627 987	857 022
MUUT TOIMINTATUOTOT	3 402 311	3 312 507	3 567 961
TOIMINTATUOTOT	13 688 252	9 971 003	9 533 316
TOIMINTAKULUT			
HENKILÖSTÖKULUT	-24 699 326	-23 772 380	-23 258 183
PALKAT JA PALKKIOT	-19 735 211	-19 133 181	-18 853 063
HENKILÖSIVUKULUT	-4 964 115	-4 639 199	-4 405 120
ELÄKEKULUT	-4 137 186	-3 817 762	-3 828 320
MUUT HENKILÖSIVUKULUT	-826 929	-821 437	-576 800
PALVELUJEN OSTOT	-58 374 559	-9 897 896	-9 346 444
AINEET, TARVIKKEET JA TAVARAT	-4 221 259	-3 679 566	-3 679 120
AVUSTUKSET	-2 422 314	-2 002 500	-1 872 500
MUUT TOIMINTAKULUT	-1 472 123	-1 376 915	-1 557 034
TOIMINTAKULUT	-91 189 581	-40 729 257	-39 713 281
<b>TOIMINTAKATE</b>	<b>-77 501 329</b>	<b>-30 758 254</b>	<b>-30 179 965</b>
VEROTULOT	45 899 719	25 150 000	24 960 000
VALTIONOSUUDET	31 916 650	10 935 000	7 725 000
RAHOITUSTUOTOT JA -KULUT			
KORKOTUOTOT	1	0	0
MUUT RAHOITUSTUOTOT	348 088	316 000	310 000
KORKOKULUT	-265 536	-520 000	-1 000 000
MUUT RAHOITUSKULUT	-2 774	-5 000	-5 000
RAHOITUSTUOTOT JA -KULUT	79 779	-209 000	-695 000
<b>VUOSIKATE</b>	<b>394 818</b>	<b>5 117 746</b>	<b>1 810 035</b>
POISTOT JA ARVONALENTUMISET			
SUUNNITELMAN MUKAISET POISTOT	-3 795 241	-4 001 903	-4 168 774
ARVONALENTUMISET	-57 906	0	0
POISTOT JA ARVONALENTUMISET	-3 853 147	-4 001 903	-4 168 774
<b>TILIKAUDEN TULOS</b>	<b>-3 458 328</b>	<b>115 843</b>	<b>-2 358 739</b>
POISTOERON MUUTOS	119 184	119 184	119 483
<b>TILIKAUDEN YLIJÄÄMÄ/ALIJÄÄMÄ</b>	<b>-3 339 145</b>	<b>1 235 027</b>	<b>-2 239 256</b>

### **3. INVESTOINTI- JA RAHOITUSOSA**

*Investoinnit 2024–2028*

		Prioriteettijärjestys								
		Strategiset ja lakisäätökohteet	1							
		Peruskorjaus- korjausvelkakohteet	2							
		Tärkeät hankkeet ja kehityskohteet	3							
		Muut korjaus- ja kehityskohteet	4							
		1 000 € Kust.arvio Käytetty		2024	2025	2026	2027	2028		Yht.
<b>Investointimääräraha irtaimisto</b>										
<b>Nettokustannukset lautakuntataso</b>				<b>70</b>	<b>125</b>	<b>25</b>	<b>220</b>	<b>0</b>		<b>440</b>
<b>Menot</b>										
		Viinijärven koulun siivousvälineet	1				20			
		Viinijärven koulun irtokalusteet ensikertaisvarustaminen (hyvinvointipalvelut)	1				110			
		Viinijärven koulun AV (hyvinvointipalvelut)	1				90			
		Liikunta ja vapaa-aika-alueiden uudet koneet ja laitteet	4	30	25	25				
		Mittauslaitteet (kartta- ja paikkatieto ja maastomittaus)	3	40						
		Kiinteistöjen varmuus- ja valmiusasiat (pl. vesihuolto)	3		100					
<b>Investointimääräraha kiinteistö-, tila- ja tukipalvelut</b>										
<b>Nettokustannukset lautakuntataso</b>				<b>1 865</b>	<b>4 150</b>	<b>3 350</b>	<b>1 200</b>	<b>850</b>		<b>11 415</b>
<b>Menot</b>										
		Vesihuoltoavustukset	4	50	50	50	50	50		
<b>Kunnan kiinteistöt Kust.arvio</b>										
<b>Menot</b>										
		Kunnanviraston viraston remontti	3	15	300	300				
		Viinijärven koulun peruskorjaus- ja uudishanke	1	1 500	3 500	2 700	550			
		Kiinteistöjen peruskorjaus	2	300	300	300	300	300		
		Jyrin kentän huoltorakennus	4				300			
		Ylämyllyn koulu, Jyrin yksikön peruskorjaus	2					500		
<b>Investointimääräraha kaavoitus- ja maankäyttöpalvelut</b>										
<b>Nettokustannukset lautakuntataso</b>				<b>190</b>	<b>190</b>	<b>190</b>	<b>190</b>	<b>190</b>		<b>950</b>
<b>Menot</b>										
		Maanhankinta	1	200	200	200	200	200		
<b>Tulot</b>										
		Maanmyynti		-10	-10	-10	-10	-10		
<b>Investointimääräraha infrapalvelut</b>										
<b>Nettokustannukset lautakuntataso</b>				<b>1 090</b>	<b>885</b>	<b>1 445</b>	<b>2 945</b>	<b>2 945</b>		<b>9 310</b>
<b>Menot</b>										
		Ylämyllyn kaavatiet	3	100	300	400	400	400		
		Kirkonkylän kaavatiet (peruskorjaukset)	2		150	150	150	150		
		Keskustien käpy-hanke	2	1000						
		Keskustien saneeraus	2	100						
		Viinijärven kaavatiet (peruskorjaukset)	2			100	100	100		
		Ylämyllyn eritasoliittymä ja katujärjestelyt	1	0	50	500	2 000	2 000		
		Liittymät, viheralueet ja suunnittelu	4		50	50	50	50		
		Päällystystyöt	3	30	30	40	40	40		
		Hulevesien hallinta	3	30	30	30	30	30		
		Tievalaistus ja suunnittelu	3	25	25	25	25	25		
		Puistot ja leikkikentät	4	20	50	50	50	50		
		Pärnävaaran urheilu- ja aktiviteettialueen kehittäminen	4	20	25	25	25	25		
		Lähiliikuntapaikkojen peruskorjaus ja investoinnit	4	25	25	25	25	25		
		Liikenneturvallisuus ja kävelyn- ja pyöräilyn edistäminen (Palooukea 2024-25)	3	150	150	50	50	50		
<b>Tulot</b>										
		Kirkonkylän keskustien Traficom avustus		-410						
<b>Investointimääräraha vesihuoltolaitos</b>										
<b>Nettokustannukset lautakuntataso</b>				<b>1 220</b>	<b>675</b>	<b>600</b>	<b>600</b>	<b>500</b>		<b>3 595</b>
<b>Menot</b>										
		Liittymät, suunnittelu	1	20	20	20	20	20		
		Kirkonkylän vesihuoltoverkostot (uudisrak. ja peruskorjaus)	1	190	200	75	75	75		
		Joensuun veden maksuosuudet	1	80	80	80	80	80		
		Ylämyllyn vanhan vedenottamon uusiminen	1	710						
		Ylämyllyn vesihuoltoverkostot (uudisrak. ja peruskorjaus)	1	100	250	250	250	150		
		Viinijärven vesihuoltoverkostot (uudisrak. ja peruskorjaus)	1	70	100	100	100	100		
		Kiiesvaaran uusi vedenottamo -hanke	1			50	50	50		
		Vesihuollon varmuus- ja valmiusasiat	1	50	25	25	25	25		
<b>Kaikki menot yhteensä (netto)</b>				<b>4 435</b>	<b>6 025</b>	<b>5 610</b>	<b>5 155</b>	<b>4 485</b>		<b>25 710</b>
<b>Valtuustoon nähden sitova määräraha</b>										

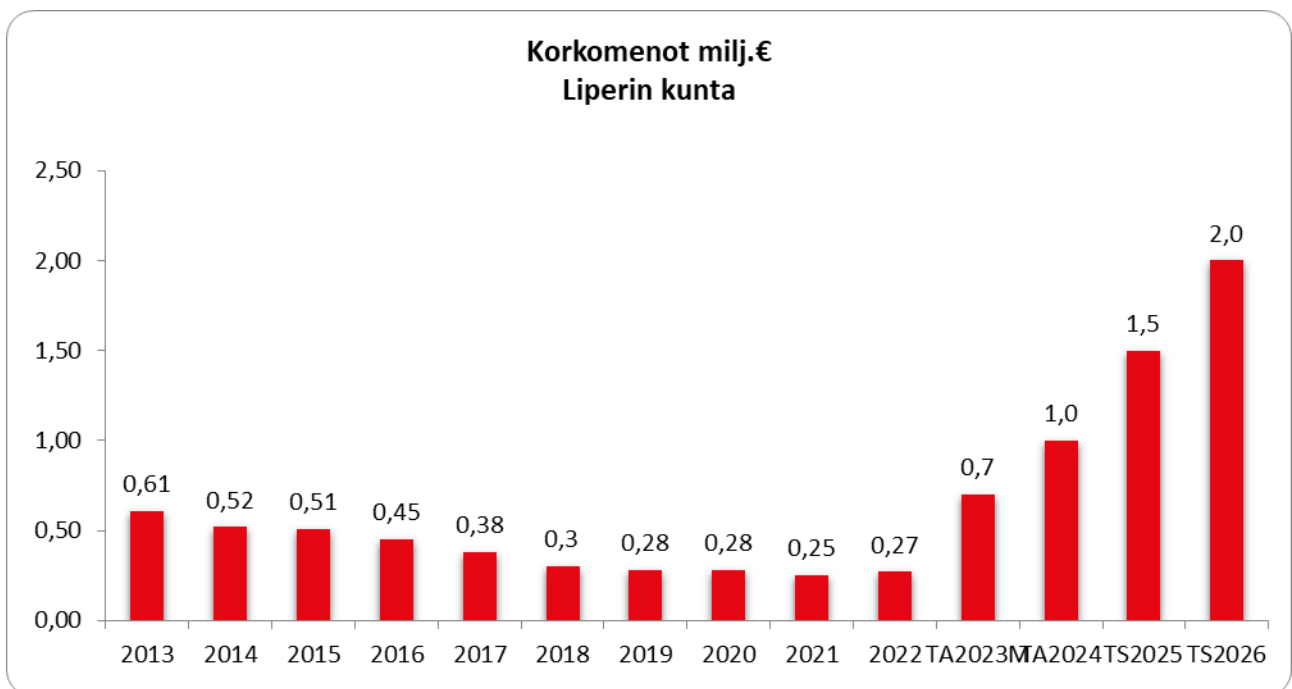
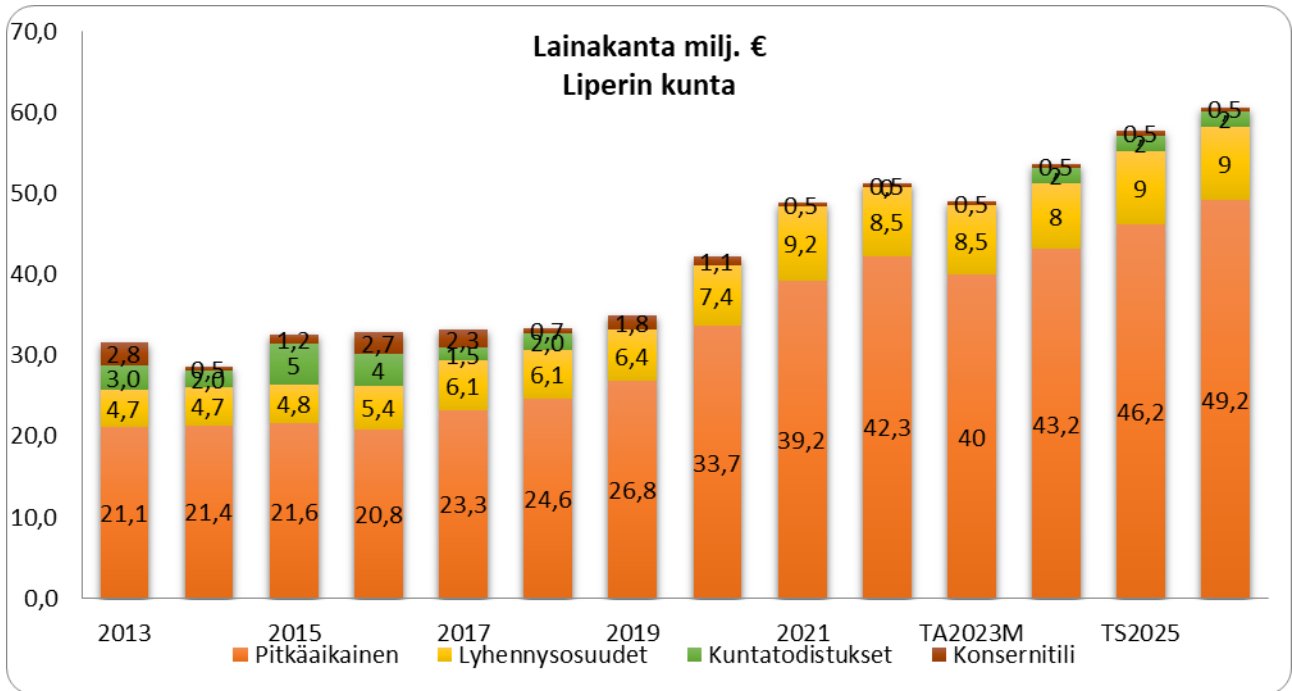


## Rahoituslaskelma

Rahoituslaskelma 2024–2026

1 000 €	TP2022	TA2023M	TA2024	TS2025	TS2026
<b>TOIMINNAN RAHAVIRTA</b>					
VUOSIKATE	395	5 118	1 810	3 492	4 592
TULORAHOITUKSEN KORJAUSERÄT	-36	-250	-100	-100	-100
<b>INVESTOINTIEN RAHAVIRTA</b>					
INVESTOINTIMENOT	-6 217	-475	-4 855	-6 035	-5 620
RAHOITUSOSUUDET	162	505	410	0	0
INVESTOINTIMENOIHIN					
PYSYVIEN VASTAAVIEN LUOVUTUSTULOT	395	260	110	110	110
<b>TOIMINNAN JA INVESTOINTIEN RAHAVIRTA</b>	-5 301	5 158	-2 625	-2 533	-1 018
<b>RAHOITUKSEN RAHAVIRTA</b>					
ANTOLAINAUKSEN MUUTOKSET					
ANTOLAINASAAMISTEN LISÄYS	-2	0	0	0	0
ANTOLAINASAAMISTEN VÄHENNYS	25	0	0	0	0
LAINAKANNAN MUUTOKSET					
PITKÄAIKAISTEN LAINOJEN LISÄYS	15 000	12 000	12 000	13 000	12 000
PITKÄAIKAISTEN LAINOJEN VÄHENNYS	-7 802	-9 000	-8 000	-9 000	-9 000
LYHYTAIKAISTEN LAINOJEN MUUTOS	-658	0	0	0	0
OMAN PÄÄOMAN MUUTOKSET	0				
MUUT MAKSUVALMIUDEN MUUTOKSET					
TOIMEKSIANT.VAROJEN JA PO MUU	70	0	0	0	0
VAIHTO-OMAISUUDEN MUUTOS	0	0	0	0	0
SAAMISTEN MUUTOS	-81	0	0	0	0
KOROTTOMIEN VELKOJEN MUUTOS	344	-1 700	-1 700	0	0
<b>RAHOITUKSEN RAHAVIRTA</b>	6 896	1 300	2 300	4 000	3 000
<b>RAHAVAROJEN MUUTOS</b>	1 595	6 458	-325	1 467	1 982

## Lainakannan ja korkomenojen kehitys



## 4. KONSERNI

Liperin kuntakonserniin kuuluvat 1.1.2024 alkaen:

### 1) Tytäryhteisöt

- a. KTOY Liperin vuokratalot 100 %
- b. Lipertek Oy 100 %
- c. Liperin Yrityskiinteistöt Oy 100 %
- d. Liperin Aluelämpö Oy 100,0 %
- e. Liperin Linja-autoaseman Oy 56,19 %

### 2) Kuntayhtymät

- a. Pohjois-Karjalan Maakuntaliitto 5,74 %
- b. Pohjois-Karjalan koulutuskuntayhtymä 3,8 %

### 3) Osakkuusyhteisöt

- a. KTOY Liperin Palvelukeskus 46,08 %
- b. As Oy Liperin Jyrinlenkki 8, 50,4 %
- c. As Oy Liperin Korsutie 1, 27,1 %

### Kuntakonsernin tilinpäätöstiedot

	<b>TP 2022</b>
Konsernin vuosikate (M€)	1,3
Konsernin vuosikate % poistoista	23
Konsernin tilikauden tulos (M€)	-4,4
Konsernin investointimenot (M€)	-8,3
Konsernin lainat ja vuokravastuut	73,4
Konsernin lainakanta €/asukas	6 145
Konsernin omavaraisuusaste %	20

Vuoden 2023 aikana Liperin kunta osti Osuuskunta Maitosuomelta Liperin Aluelämpö Oy:n osakkeet ja tuli yhtiön ainoaksi omistajaksi.

## Tytäryhtiö: Lipertek Oy

### Toiminta-ajatus ja toiminnan yleiskuvaus

- Tuottaa **lähipalveluina** elinkeino- ja yrityspalvelut liperiläisille sekä Liperiin sijoittumista suunnitteleville yrityksille.
- Hakea, toteuttaa ja hallinnoida elinkeinotoimintaa tukevia hankkeita.
- Tarjota Liperissä toimiville julkisyhteisöille kokonaisvaltaisia isännöintipalveluita sekä taloushallintopalveluita kilpailukykyiseen hintaan.
- Tarjota yrityksille laadukkaita tontti-, yritys- ja toimitilaratkaisuja kilpailukykyiseen hintaan.

### Yleistavoitteet:

- Kehittää, kasvattaa ja monipuolistaa Liperin yrityskantaa, joka mahdollistaa työpaikkojen lisäyksen.
- Tuottaa elinkeinopalvelut kaikille yrityksille, yritysten elinkaaren eri vaiheisiin.
- Tehdä aktiivista ja jalkautuvaa, yritysten tarpeisiin kohdennettua yritysneuvontatyötä.
- Panostaa elinkeinoympäristöjen ajankohtaistiedottamiseen.
- Tavoitteena yrittäjyyttä arvostavin ja yritystoimintaa aktiivisesti tukevin kunta.
- Kehittää kunnan alueella sijaitsevia elinkeinokeskittymiä systemaattisesti.
- Kehittää jo alkanutta kuntien välistä matkailuliiketoimintaa (Liperi, Rääkkylä ja Heinävesi).
- Kohdentaa Business Joensuun tuotteistetut palvelupaketit liperiläisten yritysten saataville.
- Vahvistaa Joensuun ydinkaupunkiseudun elinkeinoyhteistyötä.
- Edistää yritysten työvoiman saatavuutta yhteistyössä työllisyystoimijoiden ja oppilaitosten kanssa.
- Tukea yritysyritystyötä ja yrittäjyyskasvatusta varhaiskasvatuksesta perusopetukseen.
- Isännöidä yritystiloja ja asuinhuoneistoja pitkäjänteisesti ja kokonaistaloudellisesti.
- Tuottaa taloushallintopalvelut kustannustehokkaasti ja korkealla asiantuntemuksella.

### Tuottavuus ja tulostavoite 2024:

- Kasvattaa teollisten työpaikkojen määrää vuosittain. (677 työpaikkaa /2022)
- Yritysneuvontaa vähintään 35 %:lle Liperiin perustettavalle yritykselle vuositasolla.
- Kontaktoida vuosittain 400 yritystä ja tarjota aktiivisesti yritys- ja työllisyyspalvelutuotteita.
- Jalkautua aktiivisesti yrityskenttään. Asiakaskohtaamisia min. 60 % x työpäivät/työntekijä/vuosi.
- Laatia yrityksille, yritysten tarpeisiin erilaisia kehittämishankkeita vähintään 15 kpl / vuosi.
- Pitää isännöitävien yhteisöjen talous kunnossa → käyttöastetavoite 95 %
- Tehdä positiivinen tilikauden tulos.

### Keskeiset toiminnalliset muutokset 2024-2026:

- Monipuolistaa yrityksiin jalkautuvaa yritysneuvontakonseptia.
- Pohjoisen Saimaan alueen matkailuverkostoyhteyksien kehittäminen ja palveluiden konseptointi.
- Tiivistää ja kehittää elinkeino- ja työllisyyspalveluiden ja kuntamarkkinoinnin yhteistyötä.
- Varmistaa yhtiön perustoimintaa tukevan hanketoiminnan käynnistyminen.
- TE25 ekosysteemin toimintamallin valmistelu (2024) ja jalkauttaminen (2025-)

### Riskit:

- Business Joensuun palvelupakettitarjonta ei kohdennu toimenpiteiksi liperiläisissä yrityksissä.
- Taloudelliset ja toiminnalliset riskit hanketoiminnassa.
- Henkilöressurssiriski.

## Taloussuunnitelma

1 000 €	TA 2024	TA 2023	TP 2022
Liikevaihto	619	559	497
Tulos	1	12	10
Bruttoinvestoinnit	0	0	0
Lainat 31.12.	0	0	0
Henkilöstön lkm	6,5	5,5	5,5

## Tytäryhtiö: Liperin yritys kiinteistöt Oy

### Toiminta-ajatus ja toiminnan yleiskuvaus

- Rakennuttaa ja rakentaa yritystiloja
- Tarjota yrityksille laadukkaita tontti-, yritys- ja toimitilaratkaisuja kilpailukykyiseen hintaan

### Yleistavoitteet:

- Rakentaa yritystiloja yritysten tarpeisiin.
- Ylläpitää, kehittää ja vuokrata yritystiloja.
- Myydä tai vuokrata tontteja yrityskäyttöön.
- Toteuttaa strategista maanhankintaa yritystoiminnan tarpeisiin.
- Toteuttaa investoinnit konsernirahoituksella.
- Hyödyntää investointituet yritysinvestoinneissa.

### Tuottavuus:

- Järjestää tarkoituksenmukaisia yritystilaratkaisuja ja kehittää niitä pitkäjänteisesti.
- Tuottaa yritystilaratkaisuja liiketaloudellisesti kannattavasti ja kilpailukykyiseen hintaan.
- Käyttää ja ylläpitää yritystiloja pitkäjänteisellä sekä kestäväällä pohjalla.
- Toteuttaa maanhankintaa markkinaehtoisella hintatasolla.

### Tulostavoite:

- Toteuttaa yritystilojen vuokraustoimintaa kannattavasti.
- Saavuttaa yritystilojen vuokrauksessa 95 %:n käyttöastetavoite.
- Tehdä positiivinen tilikauden tulos.

### Keskeiset toiminnalliset muutokset 2024 - 2026:

- Selvittää yritystalo III:n toteutusmahdollisuuksia Tehtaantielle.

### Riskit:

- Mahdollisten uusien tilojen riskit arvioidaan aina rakennusprojektin suunnitteluvaiheessa.
- Korkotason ennakkoinnin hankaluus pitkällä aikavälillä.

## Taloussuunnitelma

1 000 €	TA 2024	TA 2023	TP 2022
Liikevaihto	298	301	322
Tulos	31	32	72
Bruttoinvestoinnit	0	0	0
Lainat 31.12.	267	326	326
Henkilöstön lkm	0,5	0,5	0,7

## Tytäryhtiö: Liperin Aluelämpö Oy

### Toiminta-ajatus ja toiminnan yleiskuvaus

- Yhtiön toiminnan tarkoituksena on johtaa asiakkailleen näiden tarvitsema lämpöenergia mahdollisimman häiriöttömästi kaikissa olosuhteissa ja hinnaltaan kilpailukykyiseen hintaan ylläpitämällä ja hoitamalla kaukolämpöverkkoa Liperin kirkonkylässä. Yhtiö ylläpitää ja hoitaa kiinteistöjen sekä vesi- ja viemärlaitoksen käyttöön liittyvää kunta-automaatiojärjestelmään sekä tuottaa päivystys- ja varallaolopalveluja. Yhtiön palveluksessa on huoltomestari, sivutoiminen toimitusjohtaja ja 6 sivutoimista päivystystyöntekijää.

### Yleistavoitteet:

- Toimintavarmuuden ylläpito nykyinen palvelutaso säilyttäen sekä varautuminen poikkeustilanteisiin

### Tuottavuus:

- Toiminnallinen lisäarvo energiahuollon, asiantuntijapalveluiden ja kiinteistöautomaation osa-alueilla, minkä tilaaja/palvelun loppukäyttäjä arvioi viime kädessä palvelun hinta/laatusuhteena.

### Tulostavoite:

- Tulostaso +/-0

### Keskeiset toiminnalliset muutokset 2024-2026:

- uuden lämpökeskuksen ja lämpötoiminnan kilpailuttaminen
- kaukolämpöverkoston omistus/hallinta ratkaisut
- uuden lämmön toimitussopimuksen noudattaminen
- kunnalta vuokratun lämpökeskuskiinteistön ylläpitotoimenpiteet

### Riskit:

- Kaukolämpöverkoston ikääntyminen ja siitä johtuvat uusinvestointitarpeet. Kaukolämmön ostohinnan nousu, jonka johdosta asiakkaat vaihtavat lämmitysjärjestelmää. Tietoverkkojen käytettävyyden ja yhteensopivuuden vanhentuneen laitekannan osalta. Työntekijöiden ikääntyminen ja ammattitaitoinen henkilöresurssi yleensä

### Taloussuunnitelma

1 000 €	TA 2024	TA 2023	TP 2022
Liikevaihto	1 400	1 600	1 183
Tulos	30	31	-6
Bruttoinvestoinnit	0	0	0
Lainat 31.12.	0	0	0
Henkilöstön lkm	1+1+6	1+1+6	1+1+6

**Tytäryhtiö: Kiinteistö Oy Liperin Vuokratilat****Toiminta-ajatus ja toiminnan yleiskuvaus**

- yhtiön tehtävänä on tarjota hyväkuntoisia vuokra-asuntoja kilpailukykyiseen hintaan

**Yleistavoitteet:**

- yhtiön kokonaisvaltainen taloudesta, huollosta, ylläpito- ja korjaustoiminnasta huolehtiminen
- uuden kerrostalon rakentaminen Ylämyllylle

**Tuottavuus:**

- asuntojen käyttöaste vähintään 95%
- vuosikorjattavien asuntojen määrä 35
- kilpailukykyinen vuokrataso
- luottotappioiden minimoiminen

**Tulostavoite:**

- suunnitelman mukaisille 4%:n poistoilla tulostaso + - 0
- osinkoja ei jaeta

**Keskeiset toiminnalliset muutokset 2024–2026:**

- asuntokannan houkuttelevuuden parantaminen
- kiinteistöjen peruskorjausten vauhdittaminen

**Riskit:**

- lainojen korkoprosentin nousu
- energian hinnan nousu
- käyttöasteen laskeminen
- vakuusongelma uusissa lainoissa
- rakennustarvikkeiden hintojen nousu

**Taloussuunnitelma**

1 000 €	TA 2024	TA 2023	TP 2022
<b>Liikevaihto</b>	3 816	3 748	3 714
<b>Tulos</b>	0	0	0
<b>Bruttoinvestoinnit</b>	3 000	30	0
<b>Lainat 31.12.</b>	5 097	5 855	6 610
<b>Henkilöstön lkm</b>	0	0	0

**Tytäryhtiö: Liperin Linja-autoasema****Toiminta-ajatus ja toiminnan yleiskuvaus**

- Liperin linja-autoasema Oy omistaa ja hallitsee virasto- ja liiketilarakennusta Liperin kirkonkylässä. Kiinteistöllä on Liperin kunnan toimitiloja. Lisäksi kiinteistöllä on mm. metsänhoitoyhdistyksen toimintoja, sekä yksittäisiä yrityksiä.

**Yleistavoitteet:**

- Yhtiön yleistavoitteena on ylläpitää rakennusta omistajien toimitilar tarpeita vastaavasti

**Tuottavuus:**

- Reaaliaikainen yhtiön talouden vakauden seuranta

**Tulostavoite:**

- Yhtiön euromääräinen tulostavoite on EVL:n maksimipoistojen jälkeen 0 –tulos.

**Keskeiset toiminnalliset muutokset 2024–2025:**

- Suunnittelukauden aikana yhtiön tulee mukautua osakkaiden tarpeisiin.

**Riskit:**

- Taloudelliset riskit koostuvat yhtiön osakkaiden toiminnan kehittymisestä. Kiinteistötekniikkaan liittyvät riskit koostuvat normaaleista, rakennusten ikääntymiseen liittyvistä riskeistä.
- energian hinnan nousu

**Taloussuunnitelma**

1 000 €	TA 2024	TA 2023	TP 2022
Liikevaihto	158	150	138
Tulos	0	0	0
Bruttoinvestoinnit	51	0	0
Lainat 31.12.	0	0	6
Henkilöstön lkm	0	0	0



**Liite 1: Kustannuslaskennan hierarkia 1.1.2024 alkaen**

**Palvelualue**    **Tulosalue**    **Tulosyksikkö**    **Kustannuspaikka**

**10 Keskushallintopalvelut**

**100 Kunnanhallitus**

**1010 Kunnanhallitus**

1011 Kunnanvaltuusto  
1012 Kunnanhallitus  
1014 Tarkastuslautakunta  
1015 Kunnan palvelupiste  
1211 Elinkeinopalvelut

**110 Alueellinen yhteistyö**

**1150 Alueellinen yhteistyö**

1151 Muu yhteistoiminta  
1152 Ympäristöterveydenhuolto  
1153 Joukkoliikenne

**130 Hallinto**

**1310 Hallintopalvelut**

1311 Hallintopalvelut  
1325 Vaalit  
1326 Kuntakuva

**1345 Talouspalvelut**

1327 Hankkeet  
1343 Ict-palvelut  
1344 Talous- ja palkkahallinto

**1360 Henkilöstöpalvelut**

1389 Henkilöstöpalvelut

**1370 Työllisyyspalvelut**

1388 Työllisyyspalvelut  
1390 Tukityöllistetyt

**160 Maaseutupalvelut**

**1620 Maaseutuelinkeinojen kehittäminen**

1621 Maaseutuelinkeino / hallinto  
1622 Maaseutuelinkeino / avustukset  
1623 Maaseutuelinkeino / projektit  
1624 Maaseutuelinkeinot, Polvijärvi  
1625 Maaseutuelinkeinot, Outokumpu  
1626 Maaseutuelinkeinot, Juuka  
1627 Maaseutuelinkeinot, Ilomantsi  
1628 Maaseutuelinkeinot, Kontiolahti  
1629 Maaseutuelinkeinot, Joensuu  
1630 Isäntäkunnan tulot  
1631 Maaseutuelinkeinot, Lieksa  
1632 Maaseutuelinkeinot, Nurmes  
1633 Maaseutuelinkeinot, Keski-Karjala  
1634 Maaseutuelinkeinot, Heinävesi

**Palvelualue**    **Tulosalue**    **Tulosityksikkö**    **Kustannuspaikka**

## **40 Hyvinvointipalvelut**

### **400 Hyvinvoinnin hallinto**

#### **4015 Hyvinvoinnin hallinto**

4011 Hyvinvointilautakunta  
4021 Hyvinvoinnin hallinto  
4049 Hyvinvoinnin hankkeet  
4100 Hyvinvoinnin ja terveyden edistäminen

### **420 Perusopetus**

#### **4260 Liperin koulu**

4261 Liperin koulu

#### **4265 Honkalammen koulu**

4266 Honkalammen koulu

#### **4270 Ylämyllyn koulu**

4271 Ylämyllyn koulu  
4276 Patteriston yksikkö

#### **4280 Viinijärven koulu**

4281 Viinijärven koulu

#### **4285 Kyläkoulut**

4221 Mattisenlahden koulu  
4241 Salokylän koulu

#### **4290 Muu perusopetus**

4291 Muu perusopetus

### **440 Varhaiskasvatus**

#### **4410 Varhaiskasvatuksen hallinto**

4411 Varhaiskasvatuksen yhteiset

#### **4420 Perhepäivähoito**

4421 Perhepäivähoito

#### **4430 Päiväkodit**

4431 Liperin päiväkoti  
4433 Paloaukean päiväkoti  
4434 Puolivälin päiväkoti  
4435 Viinijärven päiväkoti  
4437 Lautasuon päiväkoti  
4438 Taikametsän päiväkoti

#### **4440 Muu varhaiskasvatus**

4441 Muu esiopetus  
4473 Kotihoidon tuki

### **460 Opinto ja vapaa-aika**

#### **4610 Opinto ja vapaa-aika**

4611 Liikuntapalvelut  
4612 Nuorisotyö  
4613 Kulttuuripalvelut  
4621 Seutukirjasto  
4631 Seutuopisto  
4641 Musiikkiopisto

<b>Palvelualue</b>	<b>Tulosalue</b>	<b>Tulosityksikkö</b>	<b>Kustannuspaikka</b>
--------------------	------------------	-----------------------	------------------------

## **50 Elinympäristöpalvelut**

**500 Kiinteistö-, tila- ja tukipalvelut**

**5010 Kiinteistö-, tila- ja tukipalvelut**

5011 Elinympäristön hallinto

5012 Elinympäristölautakunta

**5040 Ruokapalvelut**

1391 Ylämyllyn keskuskeittiö

1404 Patteriston yksikön keittiö

**5050 Kunnan kiinteistöt**

5211 Kunnossapitopalvelut

5221 Siivouspalvelut

**540 Ympäristö- ja rakennusvalvontapalvelut**

**5490 Ympäristö- ja rakennusvalvontapalvelut**

5481 Rakennusvalvonta

5461 Ympäristöpalvelut

5231 Jätehuolto

**545 Kaavoitus- ja maankäyttöpalvelut**

**5450 Kaavoitus- ja maankäyttöpalvelut**

5415 Kaavoitus ja maankäyttö

**550 Infrapalvelut**

**5510 Infrapalvelut**

5241 Liikenneväylät

5251 Puistot ja yleiset alueet

5261 Liikuntapaikat ja vapaa-ajan alueet

5491 Hulevedet

**560 Vesihuoltolaitos**

**5630 Vesihuoltolaitos**

5611 Puhdasvesilaitos

5621 Viemärilaitos

## **90 Rahoitus**

**990 Rahoitus**

**9910 Rahoitus**

9911 Rahoitus