

Vastaanottaja
Heinäveden kunta

Asiakirjatyyppi
Osallistumis- ja arviointisuunnitelma

Päivämäärä
20.11.2023

Työnumero
1510075978

JOUHTENISEN TUULIVOI- MAHANKKEEN OSAYLEIS- KAAVA

OSALLISTUMIS- JA ARVIOIN- TISUUNNITELMA



JOUHTENISEN TUULIVOIMAHANKKEEN OSAYLEISKAAVA OSALLISTUMIS- JA ARVIOINTISUUNNITELMA

Projekti nro **1510075978**
Vastaanottaja **Heinäveden kunta**
Asiakirjatyyppi **Osayleiskaavan osallistumis- ja arviointisuunnitelma**
Päivämäärä **2023/11/20**
Laatija **Satu Kellokumpu, Elina Nissinen**
Tarkastaja **Pirjo Pellikka**
Kuvaus **Jouhtenisen tuulivoimahankkeen osayleiskaava**

Ramboll
Kiviharjunlenkki 1 A
90220 OULU

P +358 20 755 611
<https://fi.ramboll.com>

SISÄLTÖ

1.	Johdanto ja osayleiskaavan tarkoitus	2
2.	Suunnittelualue	3
3.	Perustietoa hankkeesta	4
3.1	Jouhtenisen tuulivoimahankkeen ympäristövaikutusten arviointimenettely (YVA)	5
4.	Osayleiskaavan tavoitteet	5
5.	Suunnittelun lähtökohdat	5
5.1	Valtakunnalliset alueidenkäyttötavoitteet	5
5.2	Maakuntakaava	6
5.2.1	Etelä-Savon maakuntakaavat	6
5.2.2	Pohjois-Karjalan maakuntakaavat	12
5.2.3	Vireillä olevat maakuntakaavat	14
5.3	Yleiskaavat	16
5.3.1	Muut lähialueella voimassa olevat yleiskaavat	19
5.3.2	Vireillä olevat yleiskaavat	20
5.4	Asema- ja ranta-asemakaavat	21
5.5	Lähialueen muut tuulivoimahankkeet	21
6.	Laadittavat selvitykset	23
7.	Arvioitavat vaikutukset	23
8.	Osallistuminen ja tiedottaminen	24
8.1	Osalliset	24
8.2	Viranomaisyhteistyö	25
8.3	Osallistuminen ja vuorovaikutuksen toteuttaminen	25
8.4	Tiedotus	27
9.	Hankkeen eteneminen ja tavoiteaikataulu	27
10.	Yhteystiedot	28

1. JOHDANTO JA OSAYLEISKAAVAN TARKOITUS

Maankäyttö- ja rakennuslaki (MRL) määrää pykälässä 63 §, että kaavoitustyöhön tulee sisällyttää kaavan laajuuteen ja sisältöön nähden tarpeellinen suunnitelma kaavoituksen osallistumis- ja vuorovaikutusmenettelystä sekä kaavan vaikutusten arvioinnista. Osallistumis- ja arviointisuunnitelma (OAS) asetetaan nähtäville kaavatyön aloitusvaiheessa ja kaavan osalliset voivat lausua siitä mielipiteensä.

Osallistumis- ja arviointisuunnitelmassa selostetaan se, mitä on suunnitteilla ja missä, ketkä ovat kaavatyön osalliset, milloin ja miten alueen suunnitteluun voi vaikuttaa, millainen on kaavoituksen aikataulu, mitkä ovat suunnittelutyön lähtökohdat ja tavoitteet sekä millaiset selvitykset ja vaikutusten arvioinnit kaavatyön aikana toteutetaan.

Heinäveden kunnanhallitus päätti kokouksessaan 22.5.2023 § 99 käynnistää oikeusvaikutteisen tuulivoimaosayleiskaavan laatimisen Jouhtenisen tuulivoimahanketta varten. Jouhtenisen tuulivoimahankkeen osayleiskaava laaditaan maankäyttö- ja rakennuslain 77 a §:n tarkoittamana oikeusvaikutteisena yleiskaavana, jonka perusteella voidaan myöntää yleiskaavan mukaisten tuulivoimaloiden rakennusluvut yleiskaavassa osoitetuille tuulivoimaloiden alueille (tv-alueet).

OX2 Finland Oy suunnittelee enimmillään neljäntoista enintään 330 metriä korkean tuulivoimalan rakentamista Jouhteniseen noin 13,5 kilometriä Heinäveden kuntakeskuksesta koilliseen. Suunnittelualue sijaitsee valtatie 23 eteläpuolella. Suunnittelualue rajautuu idässä Liperin kunnan rajaan. Tuulivoimalan yksikköteho on arviolta 8–10 MW. Koko tuulipuiston kokonaisteho on noin 112–140 MW. Hanke liitettäisiin Fingridin 110 kilovoltin voimajohtoon (Heinävesi) johdonvarsi liittynällä suunnittelualueen vieressä tai johtokäytävää seuraten muuhun liityntäpisteeseen. Voimaloiden määrä ja sijainti tarkentuvat suunnittelun ja vaikutusten arviointien edetessä.

Jouhtenisen tuulivoimahankkeen osayleiskaava laaditaan erillismenettelynä tuulivoimahankkeen ympäristövaikutusten arviointimenettelyn (YVA) kanssa aikataulut yhteensovittaen. Kaavaprosessi lähti liikkeelle samanaikaisesti ympäristövaikutusten arviointimenettelyn kanssa.

Osallistumis- ja arviointisuunnitelmaa tarkennetaan tarvittaessa kaavoitustyön edetessä. Jouhtenisen tuulivoimahankkeen kaavoituksen etenemisen voi nähdä alla olevasta kuvasta (Kuva 1-1)

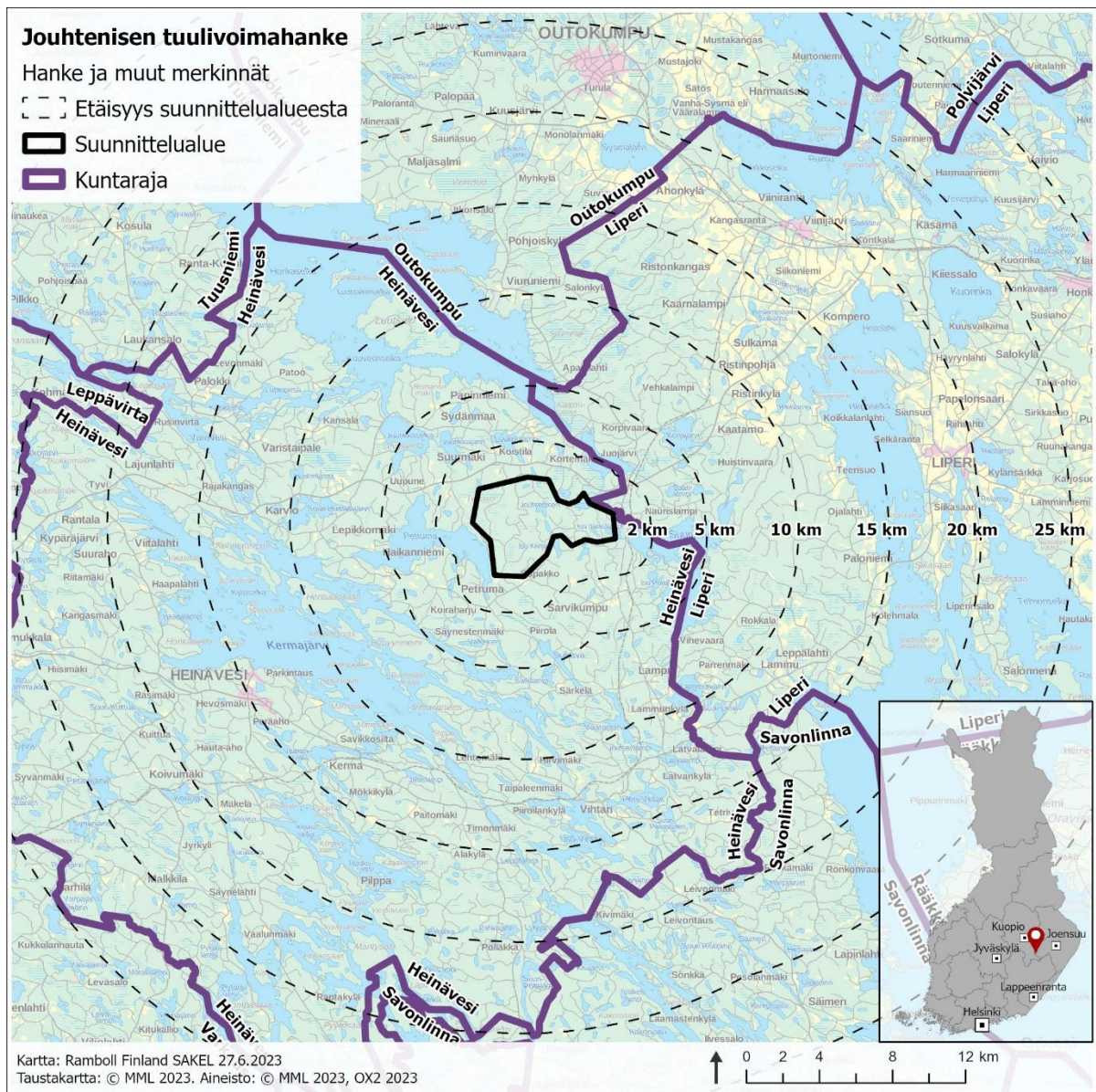
Kaavoituksen eteneminen



Kuva 1-1. Jouhtenisen kaavoituksen eteneminen.

2. SUUNNITTELUALUE

Suunnittelualue sijaitsee Heinäveden Jouhtenisen alueella, noin 13,5 kilometriä Heinäveden keskustan koillispuolella valtatie 23 eteläpuolella. Lähin asutus sijaitsee alueen etelärajan tuntumassa Kivijärvellä, Petruman itärannalla noin 200 metrin päässä, alueen eteläpuolella Asikkalassa noin 300 metrin päässä, alueen eteläpuolella Sopakossa noin 300 metrin päässä ja Polvilammen itärannalla noin 600 metrin päässä. Alueen pohjoispuolella noin 2,5 kilometrin etäisyydellä sijaitsee Sarvikummun kylä, lounaispuolella noin kahden kilometrin etäisyydellä Petruman kylä ja pohjoispuolella noin 0,5–1 kilometrin etäisyydellä Suurmäen, Koistilan ja Kortemäen asutusta valtatie 23 varressa. Suunnittelualue rajautuu idässä Liperin kunnan rajaan. Etäisyys Liperin keskustaan on noin 16,5 kilometriä, Viinijärvelle noin 17,5 kilometriä, Kuusjärvelle noin 18,5 km ja Outokummun keskustaan noin 20,5 kilometriä. Suunnittelualue on pääasiassa Tornatorin omistuksessa, mutta alueella on lisäksi yksityisiä maanomistajia. OX2 Finland Oy tekee tarvittavat maanvuokrasopimukset yksityisten maanomistajien kanssa. Suunnittelualueen alustava pinta-ala on noin 2 520 ha. (Kuva 2-1).

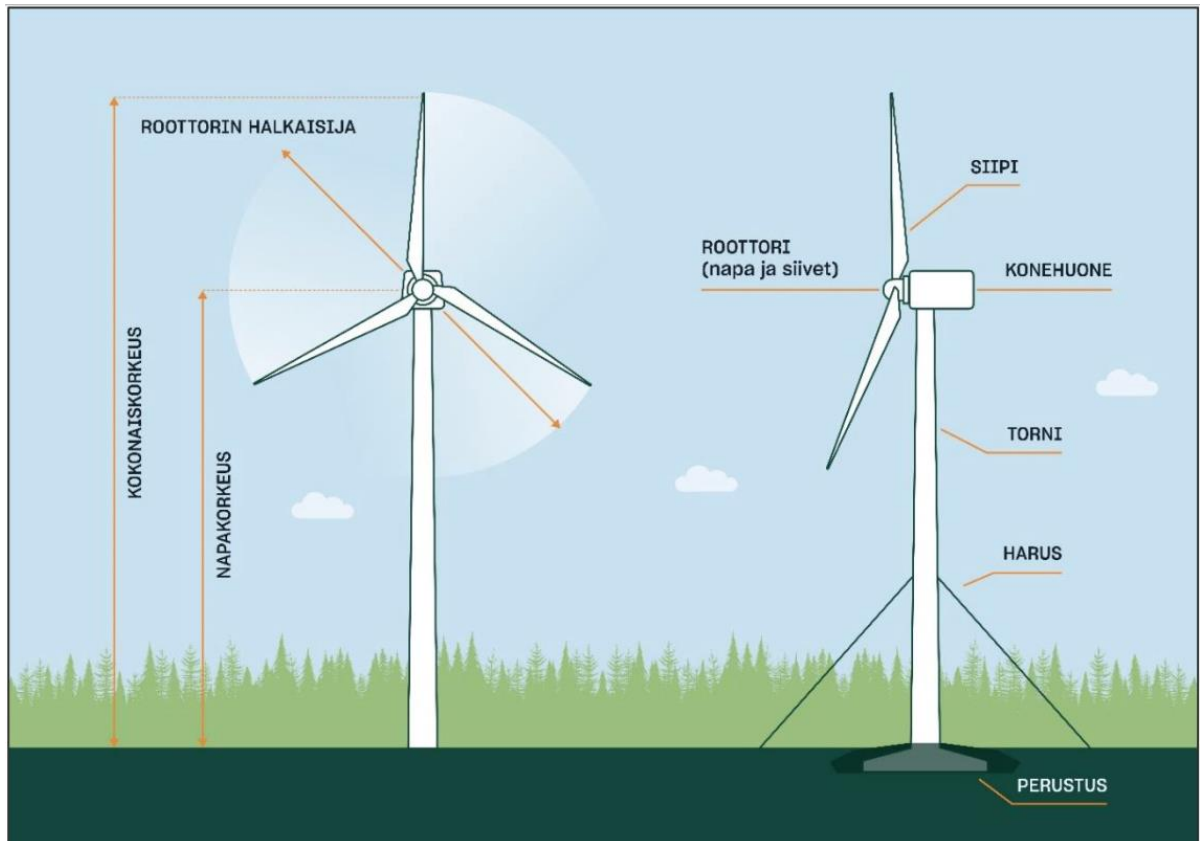


Kuva 2-1. Suunnittelualueen sijainti.

3. PERUSTIETOA HANKKEESTA

Jouhtenisen tuulivoimahankkeen osayleiskaavan suunnittelualueelle suunnitellaan korkeintaan neljäntoista yksikköteholtaan 8–10 MW tuulivoimalaitosta. Voimaloiden kokonaiskorkeus on enintään 330 metriä ja tuulivoimahankkeen kokonaisteho olisi noin 112–140 MW.

Kukin tuulivoimala koostu perustuksista, tornista, konehuoneesta ja roottorista (Kuva 3-1). Tuulivoimaloiden napakorkeus (kohta, jossa roottori liittyy torniin) on 230 metriä ja roottorin halkaisija enintään 200 metriä. Siten tuulivoimaloiden kokonaiskorkeus tulee olemaan enintään 330 metriä. Tuulivoimaloiden tornit voidaan rakentaa joko kokonaan teräsrakenteisina, kokonaan betonirakenteisina tai näiden yhdistelmänä. Voimalayksiköt varustetaan lentoestevaloilla.



Kuva 3-1. Periaatekuva tuulivoimalasta (Kuva: OX2)

Hanke liitettäisiin Fingridin 110 kilovoltin voimajohtoon (Heinävesi) johdonvarsiliitynnällä suunnittelualan vieressä tai johtokäytävää seuraten muuhun liityntäpisteeseen. Hankkeella selvitetään ja arvioidaan myös sähkönvarastoinnin mahdollisuutta.

Jouhtenisen tuulivoimahankkeen rakentamisen aikainen liikennöinti suunnitellaan hankkeen edessä. Merkittävin liikenne aiheutuu rakentamisen aikana tuulivoimaloiden perustusten rakentamiseen liittyvien töiden ja tuulivoimaloiden osien kuljetusten yhteydessä. Todennäköinen pääsaapumisreitti alueelle on joko pohjoisesta vt 23:n tai idästä mt 477:n suunnasta. Rakentamisessa tarvittavat kiviainekset ovat todennäköisesti saatavissa suunnittelualueelta. Tarvittava tieverkoston parantaminen alueella tapahtuu hankevastaavan toimesta ja kustannuksella tiekuntien kanssa sopien.

3.1 Jouhtenisen tuulivoimahankkeen ympäristövaikutusten arviointimenettely (YVA)

Jouhtenisen tuulivoimahankkeen toteuttaminen edellyttää sekä ympäristövaikutusten arvioinnista annetun lain (YVA-laki) mukaista ympäristövaikutusten arviointimenettelyä (YVA-menettely) toteuttamista että tuulivoimaloiden rakentamisen mahdollistavan osayleiskaavan laatimista. Tässä hankkeessa noudatetaan kaavoituksen ja YVA:n erillismenettelyä. YVA-menettelyn ja osayleiskaavoituksen aikataulut pyritään sovittamaan yhteen niin, että niiden yleisötilaisuudet pidetään yhteisinä.

Ympäristövaikutusten arvioinnissa tarkastellaan Jouhtenisen tuulivoimahankkeen toteuttamisen vaihtoehtoja sekä niiden vaikutuksia YVA-lain ja -asetuksen edellyttämällä tavalla. Hankkeen eri vaihtoehdot ovat:

- Vaihtoehto 0 (VE0)
 - o Vaihtoehdossa VE0 hanketta ei toteuteta, eikä suunnittelualueille tule tähän hankkeeseen liittyvää uutta toimintaa. Ympäristövaikutusten arvioinnissa vaihtoehdon VE0 vaikutukset arvioidaan samalla tarkkuudella kuin varsinaisten toteuttamisvaihtoehtojen, jotta tuotettu tieto ympäristövaikutuksista on tasapuolista ja vertailukelpoista.
- Vaihtoehto 1 (VE1)
 - o Vaihtoehdossa VE1 Jouhtenisen alueelle rakennetaan 14 tuulivoimalaa, joiden yksikköteho 8–10 MW ja kokonaisteho 112–140 MW.
- Vaihtoehto 2 (VE2)
 - o Vaihtoehdossa VE2 Jouhtenisen alueelle rakennetaan 10 tuulivoimalaa, joiden yksikköteho 8–10 MW ja kokonaisteho 80–100 MW.

4. OSAYLEISKAAVAN TAVOITTEET

Jouhtenisen tuulivoimahankkeen osayleiskaavan laadinnan tavoitteena on mahdollistaa OX2 Finland Oy:n suunnitteilla olevan tuulivoimahankkeen sijoittuminen Heinäveden Jouhtenisen alueelle ja laajimmillaan neljäntoista (14) tuulivoimalan rakentaminen osayleiskaavaan osoitetuille alueille. Tuulipuisto muodostuu tuulivoimaloista perustuksineen, niitä yhdistämistä maakaapeleista, tuulipuiston sähköasemasta sekä tuulivoimaloita yhdistävistä huoltoteistä. Hanke liitettäisiin Fingridin 110 kilovoltin voimajohtoon (Heinävesi) johdonvarsi liittynällä suunnittelualan vieressä tai johdotkäytävää seuraten muuhun liittytäpisteeseen.

Yleiskaavan käyttöä tuulivoimarakentamisessa koskeva MRL:n muutos (134/2011) on tullut voimaan 1.4.2011. Muutoksen myötä ns. tuulivoimakaavalla voidaan suunnitella tuulivoimarakentamista siten, että rakennusluvut voidaan myöntää suoraan yleiskaavan nojalla. Tämä osayleiskaava laaditaan MRL:n 77 a §:n mukaisena kaavana siten, että rakennusluvut voidaan myöntää suoraan osayleiskaavan perusteella.

5. SUUNNITTELUN LÄHTÖKOHDAT

5.1 Valtakunnalliset alueidenkäyttötavoitteet

Valtakunnalliset alueidenkäyttötavoitteet ovat osa maankäyttö- ja rakennuslain mukaista alueidenkäytön suunnittelujärjestelmää. Valtioneuvosto päätti uusista valtakunnallisista alueidenkäyttötavoitteista 14.12.2017. Päätöksellä korvattiin valtioneuvoston 30.11.2000 tekemä ja 13.11.2008 tarkistama päätös valtakunnallisista alueidenkäyttötavoitteista. Tavoitteet tulivat voimaan 1.4.2018.

Alueidenkäyttötavoitteiden tehtävänä on muun muassa auttaa saavuttamaan maankäyttö- ja rakennuslain ja alueidenkäytön suunnittelun tavoitteet, joista tärkeimmät ovat hyvä elinympäristö ja kestävä kehitys. Maankäyttö- ja rakennuslain mukaan tavoitteet on otettava huomioon ja niiden toteutumista on edistettävä maakunnan suunnittelussa, kuntien kaavoituksessa ja valtion viranomaisten toiminnassa.

Valtakunnalliset alueidenkäyttötavoitteet käsittelevät seuraavia kokonaisuuksia:

- Toimivat yhdyskunnat ja kestävä liikkuminen
- Tehokas liikennejärjestelmä
- Terveellinen ja turvallinen elinympäristö
- Elinvoimainen luonto- ja kulttuuriympäristö sekä luonnonvarat
- Uusiutumiskykyinen energianhuolto

Uusiutumiskykyisen energianhuollon tavoitteiden taustalla on Suomen ilmasto- ja energiapolitiikka, jonka vuoksi alueidenkäytössä on tarpeen varautua uusiutuvan energiantuotannon merkittävään lisäämiseen sekä tuulivoimapotentiaalin laajamittaiseen hyödyntämiseen. Tavoitteiden mukaan tuulivoimalat sijoitetaan ensisijaisesti keskitetysti usean voimalan yksiköihin sekä sähkönsiirrossa tukeudutaan nykyisiin johtokäytäviin.

5.2 Maakuntakaava

Heinäveden kunta sijaitsee Pohjois-Karjalan maakunnassa Pohjois-Savon ja Etelä-Savon rajaseudulla. Heinäveden kunnan osalta alueella on kuitenkin voimassa Etelä-Savon maakuntakaavat ajalta, jolloin kunta kuului vielä Etelä-Savon maakuntaan. Voimassa olevat kaavat ovat Etelä-Savon maakuntakaava, tuulivoimaa käsittelevä Etelä-Savon 1.vaihemaakuntakaava sekä edellisten päivittämiseksi laadittu Etelä-Savon 2.vaihemaakuntakaava. Tuulivoimahankkeen vaikutuksia arvioidaan myös suunnittelualueen välittömässä läheisyydessä sijaitsevan Pohjois-Karjalan maakuntakaavojen alueilla. Pohjois-Karjalan maakunnassa on vireillä Pohjois-Karjalan maakuntakaava 2040, Heinäveden osa-alue, jonka tarkoitus on ottaa kantaa Heinäveden kunnan maankäyttökäytöksiin ja sovittaa alue Pohjois-Karjalan maakuntakaavaan.

5.2.1 Etelä-Savon maakuntakaavat

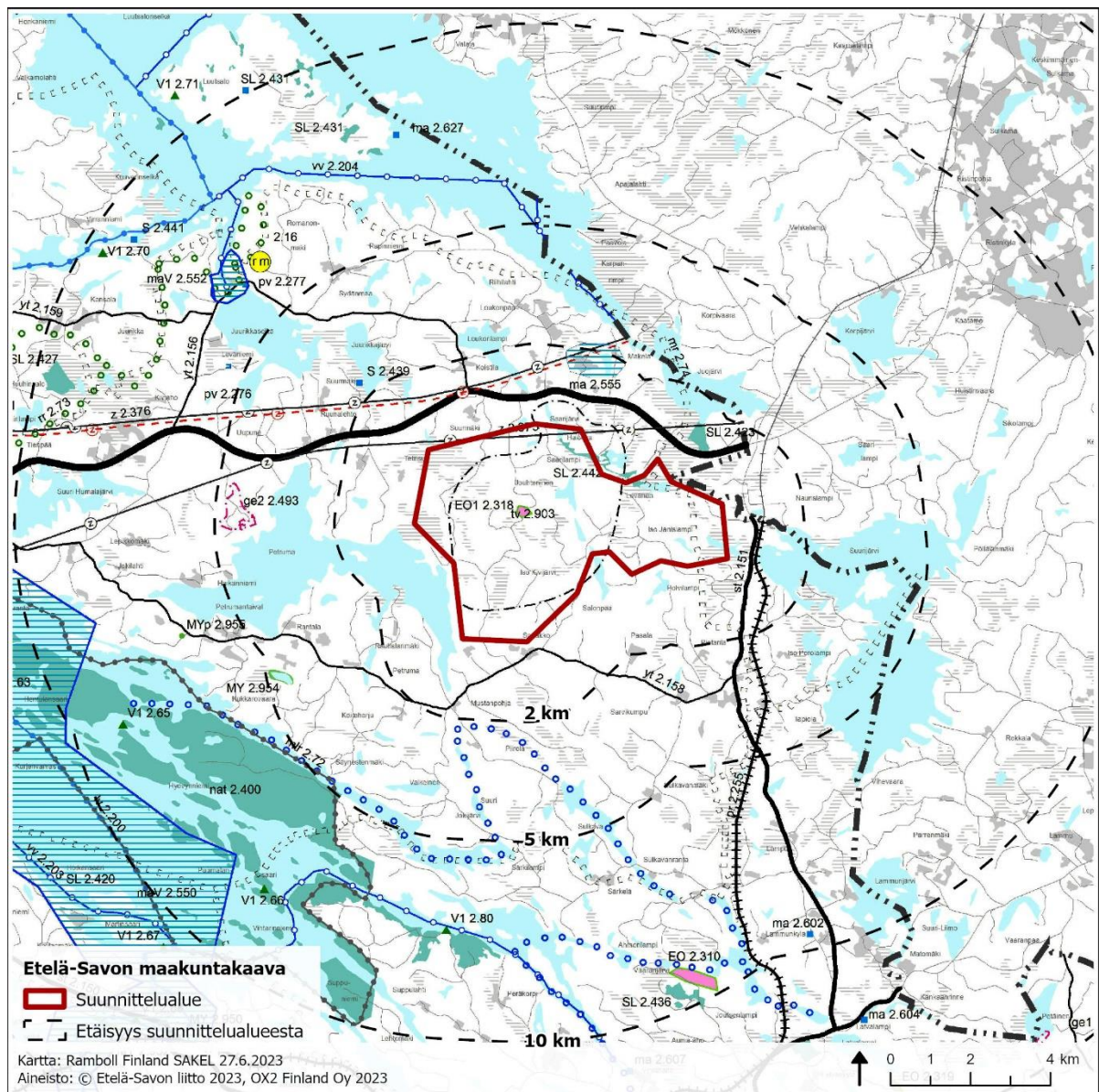
Etelä-Savon maakuntakaava

Suunnittelualueella on voimassa Etelä-Savon maakuntakaava. Etelä-Savon maakuntavaltuusto hyväksyi maakuntakaavan 29.5.2009, ja se vahvistettiin ympäristöministeriön päätöksellä 4.10.2010. Kaavasta jätettiin seitsemän valitusta Korkeimpaan hallinto-oikeuteen, joka hylkäsi valitukset 9.8.2011 ja kaava sai siten lainvoiman. Maakuntakaava on ollut voimassa 29.05.2009 alkaen ympäristöministeriön määräyksellä. Maakuntakaavan vahvistuskäsittelyn yhteydessä Etelä-Savon siihen asti voimassa olleet seutukaavat kumottiin kokonaan lukuun ottamatta vaihtoehtoinen tai ohjeellinen päärata –merkinnällä seutukaavassa osoitettua Lahti-Mikkeli oikorata-vausta (pr 16.207). Ympäristöministeriö on vahvistanut maakuntakaavan muilta osin paitsi neljän vähittäiskaupan suuryksikkömerkinnän osalta. Osia Etelä-Savon maakuntakaavasta (2010) on kumottu Etelä-Savon 2. vaihemaakuntakaavan yhteydessä.

Maakuntakaava sisältää kokonaisuutena kaikki Etelä-Savon keskeiset maankäyttömuodot. Maakuntakaavassa korostuvat aluerakenne kokonaisuudessaan ja keskusverkon, palvelujen ja elinkeinorakenteiden, liikennejärjestelmän, teknisen huollon järjestelmien, virkistyskäytön, maa-ainesvarojen käytön sekä luonnonsuojeluverkoston ja kulttuuriympäristön tarpeet pitkällä aikavälillä.

Maakuntakaavayhdistelmässä (Kuva 5-1) suunnittelualueelta ja sen läheisyydestä löytyy kaksi luonnonsuojelualuetta (SL) jonka merkinnällä osoitetaan luonnonsuojelulain nojalla suojeltuja tai suojeltavaksi tarkoitettuja alueita. Suunnittelualueen pohjoisosassa sijaitsee Leväsensuo-

Haisevanpuron luonnonsuojelualue (SL 2.442) (Kuva 5-1). Lisäksi suunnittelualueesta noin kilometrin päässä sijaitsee Somerjoensuon luonnonsuojelualue (SL 2.423) ja 2 kilometrin päässä luoteessa suojelualue (S). Suunnittelualueen sisällä sijaitsee myös kallio- tai rakennuskiviainesten ottamisialue Sarakkolehto (EO1 2.318). Alueen pohjoispuolelta halkoo myös Huutokoski-Varkaus-Kontiolahti 110 V voimajohtokäytävä ja suunnittelualueen läpi menee myös ohjeellinen Heinäveden moottorikelkkailureitti (mr). Alle kilometrin päässä suunnittelualueesta sijaitsee valtatie 23 (vt), seututie (st), päärata (pr) ja parin kilometrin päässä useampi yhdystie (yt). Pohjoisessa noin 1,3 kilometrin päässä sijaitsee myös Kortemäen kulttuuriympäristön ja/tai maiseman vaalimisen kannalta maakunnallisesti merkittävä alue (ma). Noin 2 kilometrin päässä etelässä sijaitsee myös Sulkajoen melontareitti (mlr), jonka merkinnällä osoitetaan maakunnallisesti tai seudullisesti merkittäviä melontareittejä. Noin 4 kilometrin päässä suunnittelualueesta länteen sijaitsee myös Hainkansalon valtakunnallisesti merkittävä arvokas moreenialue (ge2) ja 4 kilometrin päässä lounaassa maa- ja metsätalousvaltainen alue, jolla on erityisiä ympäristöarvoja (MY). Muita suunnittelualueen läheisyyteen osoitettuja kaavamerkintöjä on koottu seuraavaan kappaleeseen.



Kuva 5-1. Ote Etelä-Savon maakuntakaavayhdistelmästä.



pr PÄÄRATA

Merkinnällä pr osoitetaan valtakunnallisesti merkittävään rataverkkoon kuuluvat henkilöliikennettä ja raskasta tavaraliikennettä palvelevat pääradat. Merkinnällä pr/rr osoitetaan omana alaryhmänään keskeisiä valtakunnallisesti merkittäviä pääratoja. Näistä korkealuokkaisista nopeaa henkilöliikennettä ja/tai raskasta tavaraliikennettä palvelevista sähköistetyistä pääradoista käytetään nimitystä runkorata. Merkintään liittyy MRL 33 §:n mukainen rakentamisrajoitus.

Suunnittelumääräys

Yksityiskohtaisemmassa suunnittelussa on varauduttava tasoristeysten poistamiseen.



vt VALTATIE

Merkinnällä vt osoitetaan valtateinä valtakunnallista ja maakuntien välistä pitkämatkaista liikennettä välittäviä maanteitä

Suunnittelumääräys

Teillä tulee varautua kevytväyläjärjestelyihin taajamien ja kylämäisen asutuksen kohdalla. Väylän ja sen lähialueiden suunnittelussa tulee huomioida melun vaikutukset alueiden käyttöön. Suunnittelumääräys koskien runkoteitä (vt/rt) Maankäytön suunnittelussa tulee varautua siihen, että väylälle pääsy tapahtuu eritasoliittymien kautta ja paikalliselle sekä kevyelle liikenteelle on osoitettu erillinen väylä.



st SEUTUTIE / PÄÄKATU

Seututienä osoitetaan seutukuntien liikennettä palvelevia ja seutukuntia pääteihin yhdistäviä teitä. Merkinnällä osoitetaan myös merkitykseltään vastaavat kadut. Merkintään liittyy MRL 33 §:n mukainen rakentamisrajoitus.



yt YHDYSTIE / KATU

Yhdysteinä osoitetaan merkittäviä kyläverkoston tai kuntien yhteistoiminnan kannalta tärkeitä teitä ja katuja. Merkintään liittyy MRL 33 §:n mukainen rakentamisrajoitus.



z VOIMAJOHTOKÄYTÄVÄ

Merkinnällä osoitetaan olemassa olevat 110 kV ja 400 kV voimajohtokäytävät. Käytävään voidaan sijoittaa yksi tai useampi voimalinja. Alueella on voimassa MRL 33 §:n mukainen rakentamisrajoitus.

Kohdekohtainen erityismääräys

z 8.375 Yliskälä- Visulahti –Huutokoski, z 8.382, Haukivuori, z 11.376 Huutokoski-Pieksämäki-Vihtavuori, z 16.375 Puhos-Savonlinna-Rantasalmi-Huutokoski. Johtoaluetta suunniteltaessa on huolehdittava siitä, että rakentaminen tai muu käyttö ei yksistään tai tarkasteltuna yhdessä muiden hankkeiden ja suunnitelmien kanssa aiheuta alueella tai sen läheisyydessä sijaitsevalla Natura 2000 –verkostoon kuuluvalla alueella sellaisia häiriöitä, jotka merkittävästi heikentävät alueen niitä luonnonarvoja, joiden suojelemiseksi alue on sisällytetty Natura 2000 –verkostoon.

Suositus

Uutta voimalinjaa johtokäytävään suunniteltaessa tulisi johtokäytävän laajenemisen minimoimiseksi uudet voimajohtodot pyrkiä sijoittamaan samoihin pylväisiin käytävässä sijaitsevien voimajohtojen kanssa.



z VOIMAJOHTOKÄYTÄVÄ, OHJEELLINEN

Kohdekohtainen erityismääräys

z 8.388 Visulahti – Savonlinna

Johtoaluetta suunniteltaessa on huolehdittava siitä, että rakentaminen tai muu käyttö ei yksistään tai tarkasteltuna yhdessä muiden hankkeiden ja suunnitelmien kanssa aiheuta alueella tai sen läheisyydessä sijaitsevalla Natura 2000 –verkostoon kuuluvalla alueella sellaisia häiriöitä, jotka merkittävästi heikentävät alueen niitä luonnonarvoja, joiden suojelemiseksi alue on sisällytetty Natura 2000 –verkostoon.



vv VENEVÄYLÄ

Merkinnällä osoitetaan veneilyn runkoväyliä sekä muita alueellisesti merkittäviä veneilyn pääväyliä. Merkintään liittyy MRL 33 §:n mukainen rakentamisrajoitus.

Suunnittelumääräys

Vesiliikenteen syväys- ja alikulkukorkeusvaatimusten turvaamiseksi tulee niitä risteävien johtojen ja siltojen suunnittelussa ottaa huomioon merenkulkulaitoksen suositukset.



mlr MELONTAREITTI

Merkinnällä osoitetaan ohjeellisena maakunnallisesti ja seudullisesti merkittäviä melontareittejä.



mr MOOTTORIKELKKAILUREITTI, ohjeellinen

Merkinnällä osoitetaan ohjeellisina maakunnallisesti ja seudullisesti merkittäviä moottorikelkkailureittejä.



E01 KALLIO- TAI RAKENNUSKIVIAINESTEN OTTOALUE

Merkinnällä osoitetaan maa-aineslain piiriin kuuluvia kallio- tai rakennuskiviainesten ottamiseen soveltuvia alueita, joiden osalta on selvitetty luonnonsuojelun tavoitteiden, pohjavedenhankinnan ja maa-ainesten ottotoiminnan yhteensopivuus.



nat NATURA 2000-VERKOSTOON KUULUVA ALUE

Merkinnällä osoitetaan Natura 2000-verkostoon kuuluvat alueet.



SL LUONNOSUOJELUALUE

Merkinnällä osoitetaan luonnonsuojelulain nojalla suojeltuja tai suojeltavaksi tarkoitettuja alueita. Alueella on voimassa MRL 33 §:n mukainen rakentamisrajoitus.

Suojelumääräys

Alueella ei saa suorittaa sellaisia toimenpiteitä, jotka saattavat vaarantaa alueen suojeluarvoja.



S SUOJELUALUE

Merkinnällä osoitetaan Metsähallituksen päätöksellä toteutettavia suojelualueita. Alueella on voimassa MRL 33§:n mukainen rakentamisrajoitus.



ge2 VALTAKUNNALLISESTI MERKITTÄVÄ ARVOKAS MOREENIALUE
Suunnittelumääräys

Alueen käytön suunnittelussa on otettava huomioon alueen maisemakuvan, luonnonkauneuden, geologisten muodostumien sekä erikoisten luonnonolosuhteiden ja -esiintymien säilyminen. Alueella metsien hoito ja käyttö perustuu voimassa olevaan metsälainsäädäntöön.



ma KULTTUURIYMPÄRISTÖN JA/TAI MAISEMAN VAALIMISEN KANNALTA MAAKUNNALLISESTI MERKITTÄVÄ ALUE

Osa-alueen erityisominaisuuksia ilmaiseva merkintä, jolla osoitetaan maakunnallisesti arvokkaita maisema-alueita ja rakennettuja kulttuuriympäristöjä.

Suunnittelumääräys

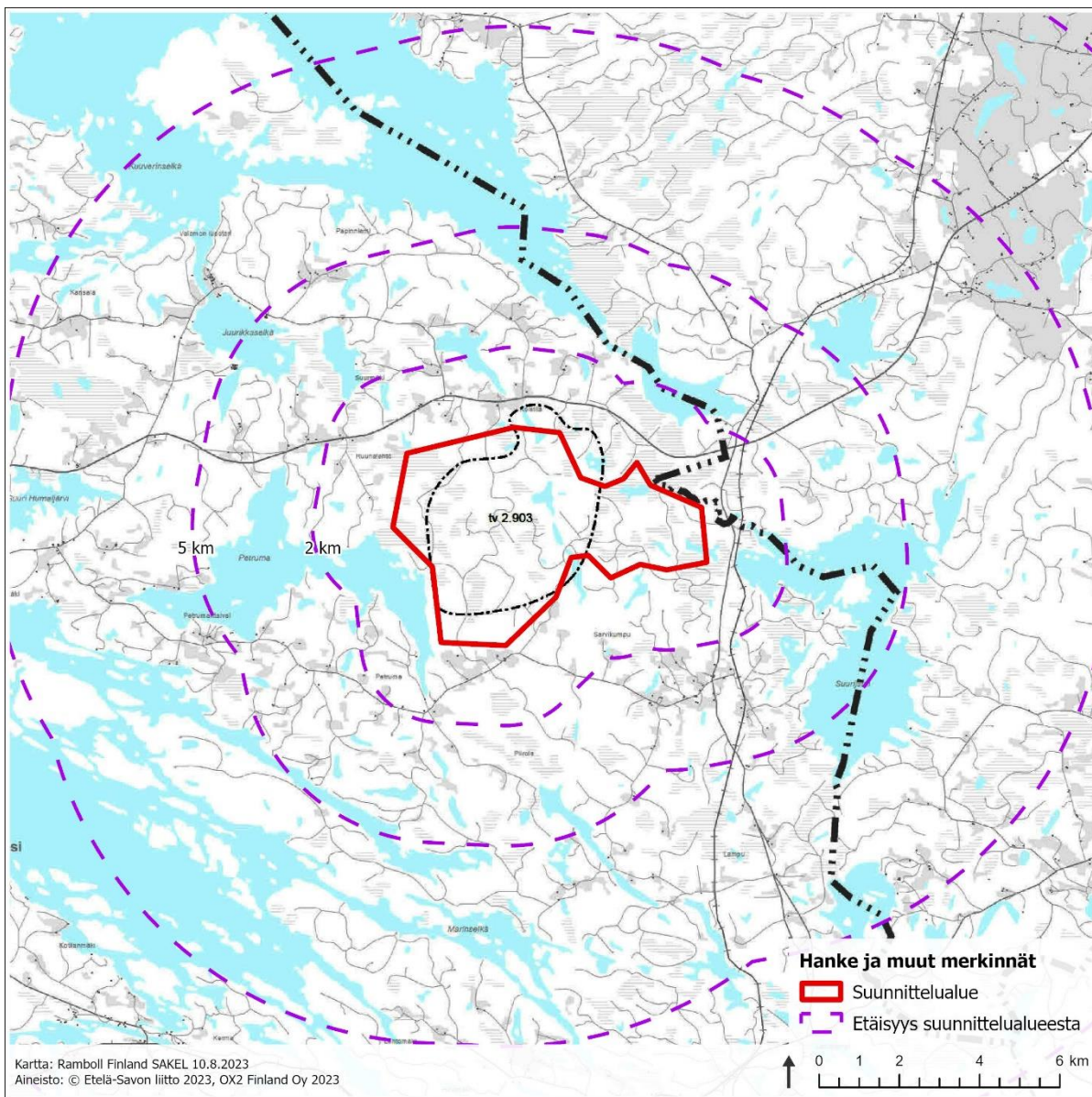
Alueen käytön suunnittelussa on otettava huomioon alueen historiallisesti tai ympäristön kannalta arvokkaat rakennukset, rakennusryhmät, puistot tai maisema-alueet taikka muut niihin verrattavat erityisarvot. Yksityiskohtaisemmassa suunnittelussa on osoitettava määräykset maiseman ja rakennetun kulttuuriympäristön osatekijöiden, kokonaisuuden ja ominaislaadun säilyttämiseksi.

Suosituks

Ympäristöön merkittävästi vaikuttavista toimenpiteistä tulee pyytää lausunto museoviranomaiselta ja alueelliselta ympäristökeskukselta.

Etelä-Savon 1. vaihemaakuntakaava

Suunnittelualue sijoittuu Etelä-Savon 1. vaihemaakuntakaavan alueelle, joka käsittelee tuulivoimatuotantoon soveltuvia alueita. Vaihemaakuntakaava on hyväksytty Etelä-Savon maakuntavaltuustossa ja vahvistettu ympäristöministeriössä 3.2.2016. Suunnittelualue on osoitettu vaihemaakuntakaavassa tuulivoimaloiden alueeksi (tv, Kuva 5-2). Jouhtenisen tuulivoimahanketta lähin vaihemaakuntakaavassa tuulivoima-alueeksi merkitty alue sijaitsee yli 25 kilometrin päässä Jouhtenisen suunnittelualueesta katsottuna lounaassa.



Kuva 5-2. Ote Etelä-Savon 1. vaihemaakuntakaavasta.



tv TUULIVOIMALOIDEN ALUE

Suunnittelumääräys

Sen lisäksi, mitä koko maakuntakaava-alueella koskevassa yleismääräyksessä määrätään, on tuulivoimaloiden alueen yksityiskohtaisemmista suunnitelmista varattava puolustusvoimille ja ilmailuviranomaisille mahdollisuus lausunnon antamiseen.

Alueen yksityiskohtaisemmassa suunnittelussa on kiinnitettävä erityistä huomiota linnustoon siten, että ehkäistään haitalliset vaikutukset merkittäville pesimä-, ruokailu- ja muuttoalueille.

Rakentamismääräys

MRL:n 33 §:n mukainen rakentamisrajoitus ei ole voimassa tuulivoimaloiden alueilla.

Etelä-Savon 2. vaihemaakuntakaava

Suunnittelualue sijoittuu Etelä-Savon 2. vaihemaakuntakaavan alueelle, jossa suurimpina muutoksina käsiteltiin kaupan aluevarauksia, turvetuotantoa sekä maakuntastrategian yhteydessä valmisteltuja maakunnan maankäytön strategisia linjauksia. Muilta osin muutostarpeet perustuivat pääasiassa eri maankäyttömuotojen suunnittelu- ja toteutustilanteiden täsmentymisiin. Vaihemaakuntakaava on hyväksytty Etelä-Savon maakuntavaltuustossa 12.12.2016 § 18. Etelä-Savon maakuntahallitus on päätöksellään 20.3.2017 § 35 määrännyt 2. vaihemaakuntakaavan tulemaan voimaan ennen kuin se on saanut lainvoiman. Itä-Suomen hallinto-oikeus on hylännyt maakuntakaavan hyväksymistä koskeneen valituksen päätöksellään (PÄÄTÖS 17/0226/3) annettu julkilapauksen jälkeen 8.11.2017. Suunnittelualueella Huutokoski-Varkaus-Kontiolahti voimajohdon yhteystarve (z 2.375) osoitettiin.

5.2.2 Pohjois-Karjalan maakuntakaavat

Heinäveden kunta liittyi Pohjois-Karjalan maakuntaan vuonna 2021. Kunnan osalta alueella ovat vielä voimassa aiemmin mainitut Etelä-Savon kolme maakuntakaavaa. Pohjois-Karjalan maakunnassa on voimassa kolme maakuntakaavaa:

- Pohjois-Karjalan maakuntakaava 2040
- Tuulivoimaa käsitellyt Pohjois-Karjalan 3. vaihemaakuntakaava
- Turvetuotantoa, luonnonsuojelualueita ja rakennettua kulttuuriympäristöä käsittelevä maakuntakaava 2040 1.vaihe

Pohjois-Karjalan maakuntakaava 2040

Pohjois-Karjalan maakuntavaltuusto hyväksyi maakuntakaavan 1.9.2020 ja se on tullut voimaan 23.11.2020. Lainvoiman kaava on saanut 8.7.2021. Pohjois-Karjalan maakuntakaava 2040, on kokonaismaakuntakaava, joka kumosi voimaan tullessaan kaikki neljä vaihemaakuntakaavaa Pohjois-Karjalassa. Vain kolmannen vaihemaakuntakaavan osalta tuulivoimaloiden alueet jätettiin voimaan. Kaavassa otetaan kantaa ylimatekunnallisiin kehittämissuunnitelmiin, maakunnan kehittämisen kohdealueisiin, rakentamisalueiden merkintöihin, yhteysverkkoihin, kulttuuriympäristöihin, luonnonvarojen käyttöön, luonnonsuojeluun ja arvokkaisiin luontoalueisiin, erityistoimintojen alueisiin sekä rantoihin, virkistykseen ja matkailuun sekä reitistöihin. Jouhtenisen suunnittelualueella ei ole kaavassa osoitettu kaavamerkintöjä tai -määräyksiä, vaan Heinäveden maankäyttöä tarkastellaan tällä hetkellä ehdotusvaiheessa olevalla kaavalla. Suunnittelualueen lähiympäristöön Liperin kunnan puolella on osoitettu päärata, valtatie, seututie, pääsähkölinja 400 kV, Kytöjan mylly ja silta maakunnallisesti merkittävä rakennettu kulttuuriympäristö (ma/km, Kuva 5-3).

Pohjois-Karjalan 3. vaihemaakuntakaava

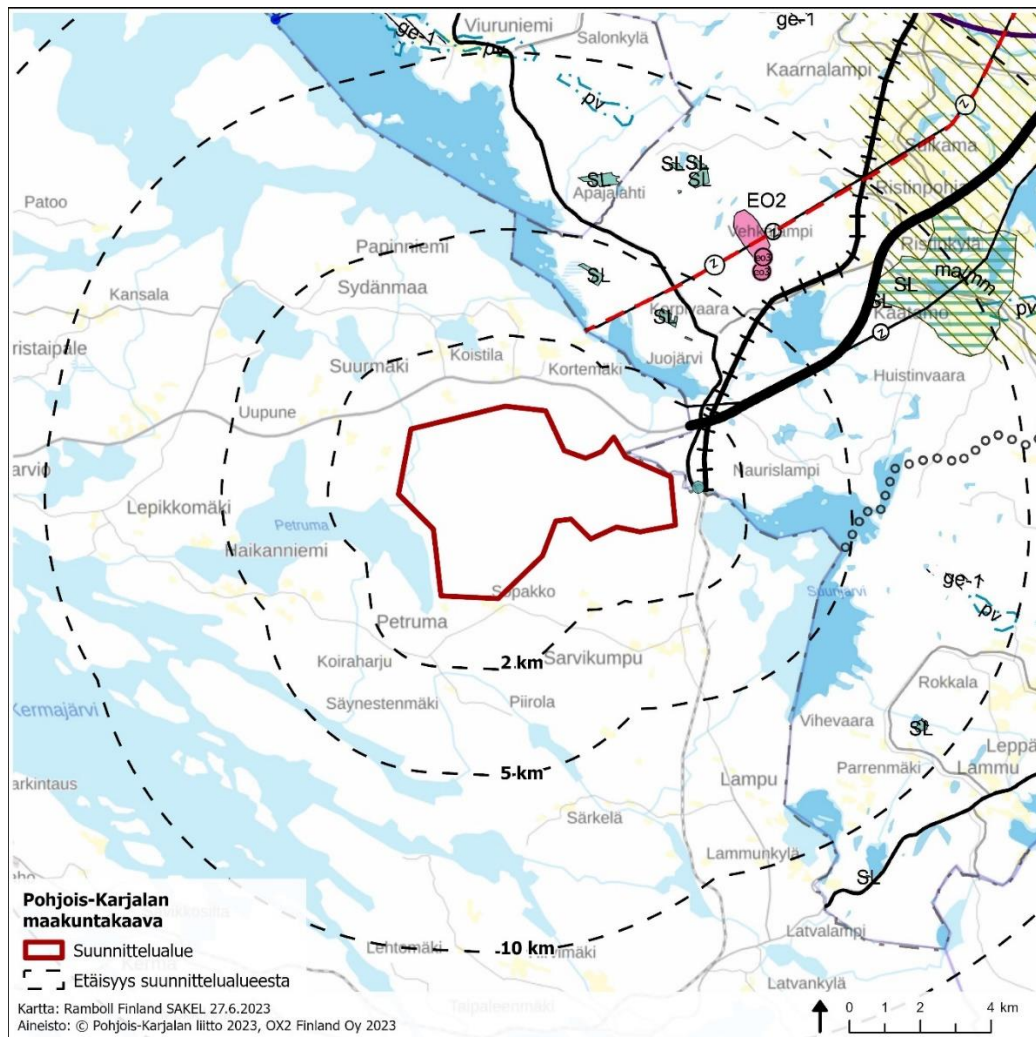
Tuulivoimaa käsittelevä 3.vaihemaakuntakaava on hyväksytty Pohjois-Karjalan maakuntavaltuustossa 3.6.2013 ja se on vahvistettu ympäristöministeriön päätöksellä 5.3.2014. Tällä hetkellä kaavasta ovat enää voimassa tuulivoima-alueet, joita tullaan myös lähiaikoina päivittämään vireille tulleen Pohjois-Karjalan maakuntakaava 2040 2.vaiheessa.

Pohjois-Karjalan maakuntakaava 2040, 1.vaihe

Pohjois-Karjalan maakuntavaltuusto hyväksyi Pohjois-Karjalan maakuntakaavan 2040 1. vaiheen kokouksessaan 13.6.2022. Hyväksymispäätöksestä on valitettu ja valitus on hallinto-oikeuden käsitellyssä. Valituksesta huolimatta maakuntakaava 2040 1. vaihe on kuulutettu voimaan tulevaisuutta varten maankäyttö- ja rakennuslain mukaisesti. Kaava tarkastelee maakunnan arvokkaita suoalueita, turvetuotantoa sekä rakennettua kulttuuriympäristöä.

Pohjois-Karjalan maakuntakaava 2040 1. vaiheen saatua lainvoiman, kumotaan Pohjois-Karjalan maakuntakaava 2040 turvetuotannon osalta sekä maakunnallisesti merkittävän rakennetun kulttuuriympäristön osalta. Luonnonsuojelualueita ei kumota vaan kaavaan osoitettavat soidensuojelualueet täydentävät voimassa olevaa suojelualueverkostoa. Jouhtenisen suunnittelualan läheisyyteen 600 metrin päähän on vaihemaakuntakaavassa merkitty yksi maakunnallisesti merkittävä rakennettu kulttuuriympäristömerkintä (ma/kv).

Pohjois-Karjalan maakuntakaavayhdistelmän otteessa lähimmät merkinnät löytyvät tällä hetkellä noin 600 metrin päässä suunnittelualueesta, Liperin kunnan alueella. 600 metrin päässä suunnittelualueesta on maakunnallisesti merkittävä rakennettu kulttuuriympäristö -merkintä (ma/km), Kytäjoen myllylle ja sillalle. Lisäksi noin 4 kilometrin päässä koillisessa on kaksi suojelualuetta (SL). Lisäksi alueen läheisyyteen on osoitettu ohjeellinen pääsähkolinja, päärata, valtatie ja seututie. (Kuva 5-3).



Kuva 5-3. Ote Pohjois-Karjalan maakuntakaavayhdistelmästä.

5.2.3 Vireillä olevat maakuntakaavat

Pohjois-Karjalan vireillä olevat maakuntakaavat

Pohjois-Karjalan maakunnassa on parhaillaan valmistelussa kaksi maakuntakaavaa, joista yhden tavoitteena on liittää Heinävesi Pohjois-Karjalan maakuntakaavaan:

- Pohjois-Karjalan maakuntakaava 2040, Heinäveden osa-alue
- Pohjois-Karjalan maakuntakaava 2040 2. vaihe

Pohjois-Karjalan maakuntakaava 2040, Heinäveden osa-alue

Pohjois-Karjalan maakuntakaava 2040, Heinäveden osa-aluemaakuntakaavan laadinta on tullut ajankohtaiseksi Heinäveden kunnan liittyttyä Pohjois-Karjalan maakuntaan vuoden 2021 alussa. Luonnosvaiheessa kaavasta käytettiin nimitystä 2. vaihekaava. Tässä maakuntakaavassa on tarkoitus käsitellä Heinäveden maankäyttökysymyksiä omana vaihekaavanaan. Kaavan tavoitteena on yhteensovittaa ja liittää Etelä-Savon maakuntakaava Heinäveden kunnan osalta Pohjois-Karjalan maakuntakaavaan, yhtenäistää maakuntakaavamerkinnot sekä tarkastella Heinäveden maankäytön tavoitetilaa vuoteen 2040. Kaavaehdotus on asetettu maakuntahallituksessa (28.8.2023) maankäyttö- ja rakennuslain mukaisesti nähtäville 4.9.–6.10.2023 väliseksi ajaksi (Kuva 5-4). Kaavaehdotus on etenemässä hyväksymiskäsittelyyn alustavasti loppuvuodesta 2023.

Kaavaehdotuksessa tuulivoimahankeen suunnittelualueelta tai sen lähialueelta löytyvät seuraavat merkinnät ja määräykset:

Tuulivoimaloiden alue (tv). Merkinnällä osoitetaan maakunnallisesti merkittävät tuulivoimaloiden sijoittamiseen soveltuvat alueet eli tuulivoimapuistot. Tuulivoimapuistojen laajuus sekä toteuttamisedellytykset selvitetään ja määritellään yksityiskohtaisemmassa suunnittelussa. Tuulivoimapuistoilla tarkoitetaan lähtökohtaisesti vähintään kahdeksan (8) sekä luonnon- ja kulttuuriympäristön kannalta arvokkaiden alueiden välittömässä läheisyydessä vähintään viiden (5) suuren kokoluokan voimalan ($a \geq 2$ MW) muodostamia tuulivoimala-alueita. **Suunnittelumääräyksen mukaan** suunnittelussa on kiinnitettävä huomioita tuulivoimapuistojen ympäristövaikutuksiin, erityisesti maisema- ja meluvaikutuksiin. Yksityiskohtaisemmassa suunnittelussa tulee ottaa huomioon puolustusvoimien tutkajärjestelmistä ja lentoliikenteen turvallisuusvaateista johtuvat rajoitteet.

Luonnonsuojelu- ja koskiensuojelualue (SL). Merkinnällä osoitetaan luonnonsuojelulain nojalla suojeltuja tai suojeltavaksi tarkoitettuja alueita, jotka ovat valtakunnallisesti, maakunnallisesti tai seudullisesti merkittäviä. Alueet sisältävät valtakunnallisten luonnonsuojeluohjelmien kohteet sekä metsähallituksen luontopalveluiden valtiolle luonnonsuojelutarkoituksiin hankitut alueet, joista ei vielä ole perustettu suojelualuetta. Alueilla on voimassa MRL:n 33 §:n mukainen rakentamisrajoitus. **Suunnittelumääräyksen mukaan** alueen yksityiskohtaisemmassa suunnittelussa, ml. hoito- ja käyttösuunnitelmissa, tulee erityistä huomiota kiinnittää virkistyskäytön ja suojelun yhteensovittamiseen sekä luoda edellytykset seudullisten virkistysreittien toteutumiseksi. Metsähallituksen mailla soidensuojelu voidaan toteuttaa alue-ekologisen suunnittelun keinoin. Merkinnät on esitetty tarkemmin liiteaineistossa. **Lisäksi aluetta koskee suojelumääräys:** Alueella ei saa suorittaa sellaisia toimenpiteitä, jotka saattavat vaarantaa alueen suojeluarvoja. Suojelumääräys on voimassa, kunnes alue on muodostettu luonnonsuojelulain mukaiseksi luonnonsuojelualueeksi, kuitenkin enintään 5 vuotta.

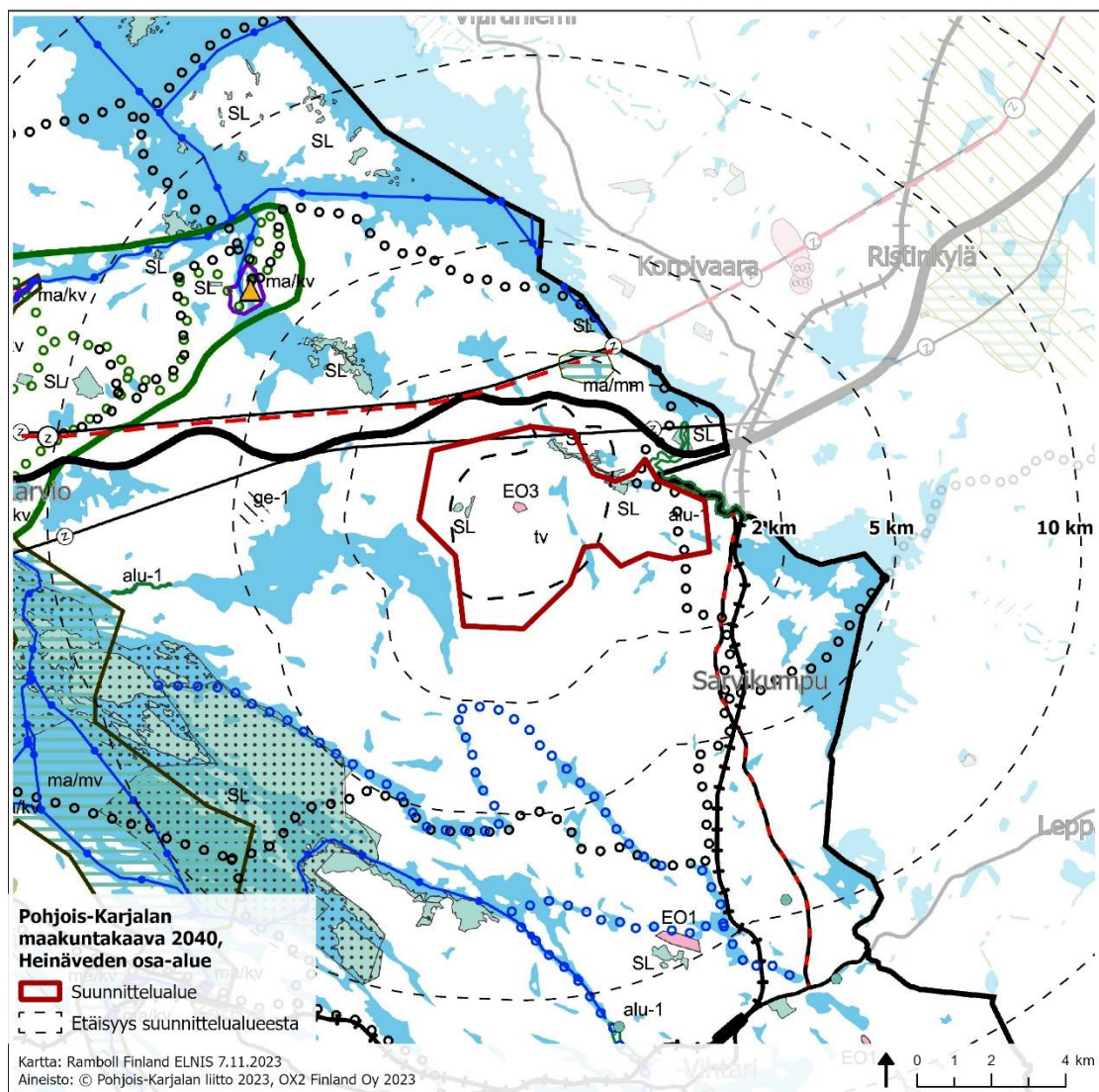
Arvokkaat luontoalueet (alu-1). Merkinnällä osoitetaan valtakunnallisesti tai maakunnallisesti selvitettyjä arvokkaita luontoalueita. Lisämerkinnällä -1 osoitetaan arvokkaat pienvedet, joiden erityispiirteet tulisi huomioida yksityiskohtaisemman maankäytön suunnittelussa. Lisämerkinnällä -2 esitetään saimaannorppien pesimäalueita, joilla riski häiritä norpan pesimärauhaa on erityisen

suuri. **Suunnittelumääräyksen mukaan** yksityiskohtaisemmassa suunnittelussa on otettava huomioon alueen luonnonarvot sekä maiseman ominaispiirteet.

Kalliokiviainesten ottoalue (EO3). Aluevarausmerkinnällä osoitetaan vähintään seudullista merkitystä omaavia kalliokiviainesten ottoalueita. Kohdemerkinnällä osoitetaan alle 5 hehtaarin alueet. **Suunnittelumääräyksen mukaan** kiviainesten otto tulee sovittaa alueen luonto-, kulttuuri- ja ympäristöarvoihin. Yksityis-kohtaisemmassa suunnittelussa tulee selvittää kiviainesten oton tarkoituksenmukainen eteneminen ja alueelle soveltuva maisemointi.

Pääsähkolinja 110 kV. Merkinnällä osoitetaan 110 kV:n pääsähkolinjat. Alueella on voimassa MRL:n 33 §:n mukainen rakentamisrajoitus.

Suunnittelualueella menee myös ohjeellinen moottorikelkkailureitti. Merkinnällä osoitetaan maakunnallisesti tai valtakunnallisesti merkittävimmät ohjeelliset moottorikelkkailureitit. **Suunnittelumääräyksen mukaan** moottorikelkkailureitit tulee ohjata kulkemaan siten, että niistä aiheutuu mahdollisimman vähän haittaa asutukselle, elinkeinoille ja luonnonympäristölle. Yksityiskohtaisempi suunnittelu tulee tehdä yhteistyössä maanomistajien ja viranomaisten kanssa. Suunnittelussa tulee lisäksi ottaa huomioon ympäristövaikutukset.



Kuva 5-4. Ote Pohjois-Karjalan maakuntakaavan 2040, Heinäveden osa-alueen ehdotuksesta.

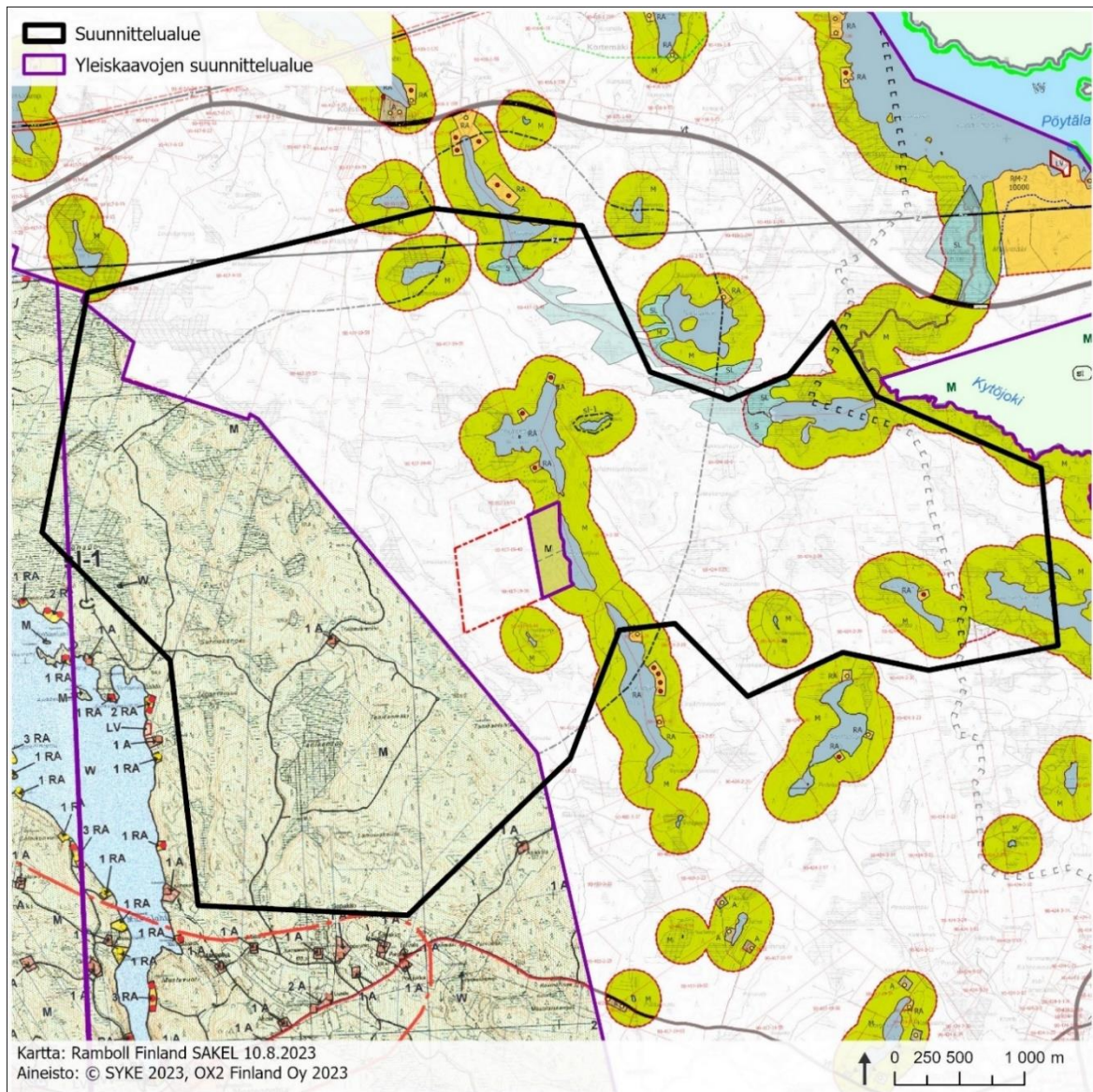
Pohjois-Karjalan maakuntakaava, 2.vaihe

Pohjois-Karjalan maakuntahallitus päätti kokouksessaan 22.5.2023 käynnistää Pohjois-Karjalan maakuntakaava 2040, 2. vaiheen (energia ja maisemat) laatimisen ja hyväksyi osallistumis- ja arviointisuunnitelman lausunnoille ja nähtäville. Vaihemaakuntakaavan laatiminen on tullut ajan-kohtaiseksi erityisesti nyt vihreän siirtymän edistämisen ja energiahuollon omavaraisuuden kasvattamisen myötä.

Pohjois-Karjalan maakuntakaava 2040, 2. vaihe käsittelee muun muassa maakunnan sähkönsiirtoverkostoa, uusiutuvan energian (etenkin tuulivoima ja aurinkoenergia) tuotantoa ja niiden maankäyttöisiä tarpeita sekä maisema-alueita ja pohjavesialueita. Myös mineraalipotentialisten alueiden ja yhtenäisten metsäpeitteisten alueiden käsittelyä aiotaan harkita maakuntakaavassa. Maakuntaliiton mukaan tiedostettuja lisäselvitystarpeita on ainakin sähkönsiirrossa, uusiutuvassa energiassa tuulivoima- ja aurinkopuistojen osalta sekä maakunnallisesti arvokkaiden maisema-alueiden päivityksessä. Myös voimassa olevan kokonaismaakuntakaavan vanhat tuulivoimatuotannon alueet päivitetään. Kaavan tavoitteena on vastata Pohjois-Karjalan maankäytön tulevien vuosien haasteeseen erityisesti puhtaan uusiutuvan energian tuotannon, käytön ja jakelun kannalta. Tavoitteena on myös saattaa maisema- ja pohjavesialueet ajan tasalle. Osallistumis- ja arviointisuunnitelman (OAS) luonnos oli lausunnoilla ja nähtävillä 24.5. – 30.6.2023 välisen ajan.

5.3 Yleiskaavat

Suunnittelualueella on voimassa Heinäveden järviolueiden rantayleiskaava (2002), Pohjoisten rantayleiskaavojen muutos (2020) sekä Heinäveden reitin rantayleiskaavan ja Järviolueiden rantaosayleiskaavan muutos, Kerman alue ja taajaman ympäristö (2019) (Kuva 5-5). Heinäveden järviolueiden rantayleiskaavassa suunnittelualue on pääasiassa maa- ja metsätalousvaltaista aluetta (M). Merkinnällä on osoitettu alueet, jotka on varattu pääasiassa maa- ja metsätaloukseen. Heinäveden järviolueiden rantayleiskaavassa alueelle on osoitettu myös asuinrakennusten alue (A) jossa on olemassa oleva ympärivuotinen asuinrakennus, sekä vesialue (W). Pohjoisten rantayleiskaavojen muutoksessa alueelle on osoitettu maa- ja metsätalousvaltaista aluetta (M), luonnonsuojelualueita (SL), suojelualueita (S), ympäristö- tai luonnonarvoja omaava alue (sl-1), tuulivoimaloiden reservialuetta (tv), voimajohtokäytävä, ohjeellinen moottorikelkkareitti sekä loma-asuntoalueita (RA), jonne on kaavassa merkitty uusia rakennuspaikkoja. Heinäveden reitin rantayleiskaavan ja Järviolueiden rantaosayleiskaavan muutoksessa on osoitettu maa- ja metsätalousvaltaista aluetta (M) Pieni Kivijärven alueelle.



Kuva 5-5. Suunnittelualueella voimassa olevat Heinäveden järvialueiden rantayleiskaava, Pohjoisten alueiden rantayleiskaavojen muutos ja Heinäveden reitin rantayleiskaavan ja Järvialueiden rantaosayleiskaavan muutos, Kerman alue ja taajaman ympäristö.

Heinäveden järvialueiden rantayleiskaavan (2002) merkinnät ja määräykset:



Maa- ja metsätalousvaltainen alue (M)

Alue on varattu pääasiassa metsätaloukseen.

Rakentamismääräykset:

Alueella on sallittu haja-asutusluonteinen rakentaminen lukuunottamatta 200 metrin syvyistä rantavyöhykettä. Vesistön ranta-alueeseen kuuluvalla rantavyöhykkeelle saa muodostaa ja rakentaa vain yleiskaavaan merkityt rakennuspaikat ja niihin sisältyvät rakennusoikeudet sekä asuinrakennuksiin liittyvät yleiskaavaan merkityt erilliset saunarakennukset. Uuden rakennuspaikan muodostamisessa noudatetaan kunnan rakennusjärjestyksen sääntöjä.



Vesialue



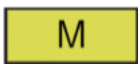
Asuinrakennusten alue (A)

Alueelle saa sijoittaa enintään kaksikerroksisia asuntoja tai loma-asuntoja ja näitä palvelevia talousrakennuksia. Asuinrakennuspaikan rakentamisessa noudatetaan kunnan rakennusjärjestystä. Luku A-merkinnän jälkeen osoittaa alueen asuinrakennuspaikkojen enimmäismäärän.



Olemassa oleva ympärivuotinen asuinrakennus

Pohjoisten alueiden rantayleiskaavojen muutoksen (2020) merkinnät ja määräykset:

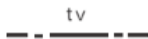


Maa- ja metsätalousvaltainen alue (M)

Alue on varattu pääasiassa metsätaloukseen.

Rakentamismääräykset:

Vesistön ranta-alueeseen kuuluvalla rantavyöhykkeelle saa muodostaa ja rakentaa vain yleiskaavaan merkityt rakennuspaikat, ja niihin sisältyvät rakennusoikeudet sekä asuinrakennuksiin liittyvät yleiskaavaan merkityt erilliset saunarakennukset.



Tuulivoimaloiden reservialue (tv)

Merkinnällä osoitetaan maakunnallisesti merkittävät tuulivoimaloiden sijoittamiseen soveltuvat alueet, jonne mahdollisesti sijoittuu tuulivoimaloita. Tuulivoimaloiden mahdollinen toteuttaminen edellyttää erillisen kaavaprosessin, jossa ratkaistaan niiden sijoittumisen mahdollisuudet.

Suunnittelumääräys:

Tuulivoimaloiden alueen yksityiskohtaisemmista suunnitelmista varattava puolustusvoimille ja ilmailuviranomaisille mahdollisuus lausunnon antamiseen. Alueen yksityiskohtaisemmassa suunnittelussa on kiinnitettävä erityistä huomiota linnustoon siten, että ehkäistään haitalliset vaikutukset merkittäville pesimä-, ruokailu- ja muuttoalueille.

Rakentamismääräys:

MRL:n 33 §:n mukainen rakentamisrajoitus ei ole voimassa tuulivoimaloiden alueilla



Voimajohtokäytävä

Merkinnällä osoitetaan olemassa olevat 110 kV voimajohtokäytävät. Käytävään voidaan sijoittaa yksi tai useampi voimalinja. Voimajohdon ympärille on jätettävä 46–50 metriä leveä suojavyöhyke. Johtoalueella on voimassa MRL ja 43.2§:n mukainen rakentamisrajoitus.

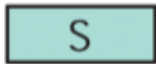


Luonnonsuojelualue (SL)

Alue on luonnonsuojelulain nojalla suojeltu tai suojeltavaksi tarkoitettu. Alueella on merkittäviä luonnonarvoja, joita ei saa heikentää.

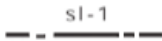
Suojelumääräys:

Voimassa MRL 128 §:n mukainen toimenpiderajoitus, MRL 41 §:n nojalla määrätään, että alueilla on kielletty rakennusten ja rakennelmien tekeminen, maaperän kaivaminen ja muokkaaminen, turvemaiden ojitaminen, vesistön muuttaminen sekä muut maisemaa oleellisesti muuttavat toimenpiteet, kunnes alueesta on maanomistajan tai valtion toimesta muodostettu luonnonsuojelulain mukainen luonnonsuojelualue.



Suojelualue (S)

Alueella on merkittäviä luonnonarvoja, joita ei saa heikentää. Yksityiskohtaiseman suunnittelun yhteydessä päätetään eri tyyppisiin suojeluarvoihin liittyvien kysymysten osalta tarkemmin, miten alueiden suojelu on käytännössä tarkoitus toteuttaa.



Ympäristö- tai luonnonarvoja omaava alue (sl-1)

Ympäristön tilaan vaikuttavia toimenpiteitä suorittaessa ja rakennettaessa on kiinnitettävä huomiota siihen, ettei alueen maisemallisia, kulttuurihistoriallisia tai luonnonarvoista johtuvia ominaispiirteitä heikennetä tai vaaranneta.



Ohjeellinen moottorikelkkareitti



Loma-asuntojen alue (RA)

Alue varataan omarantaisten loma-asuntojen rakentamiseen. Kullekin rakennuspaikalle saa rakentaa yhden loma-asunnon sekä tarpeelliset sauna- ja talousrakennukset. Rakentamisessa noudatetaan kunnan rakennusjärjestystä.



Uusi rakennuspaikka

Heinäveden reitin rantayleiskaavan ja Järvalueiden rantaosayleiskaavan muutos, Kerman alue ja taajaman ympäristö (2019) merkinnät ja määräykset:



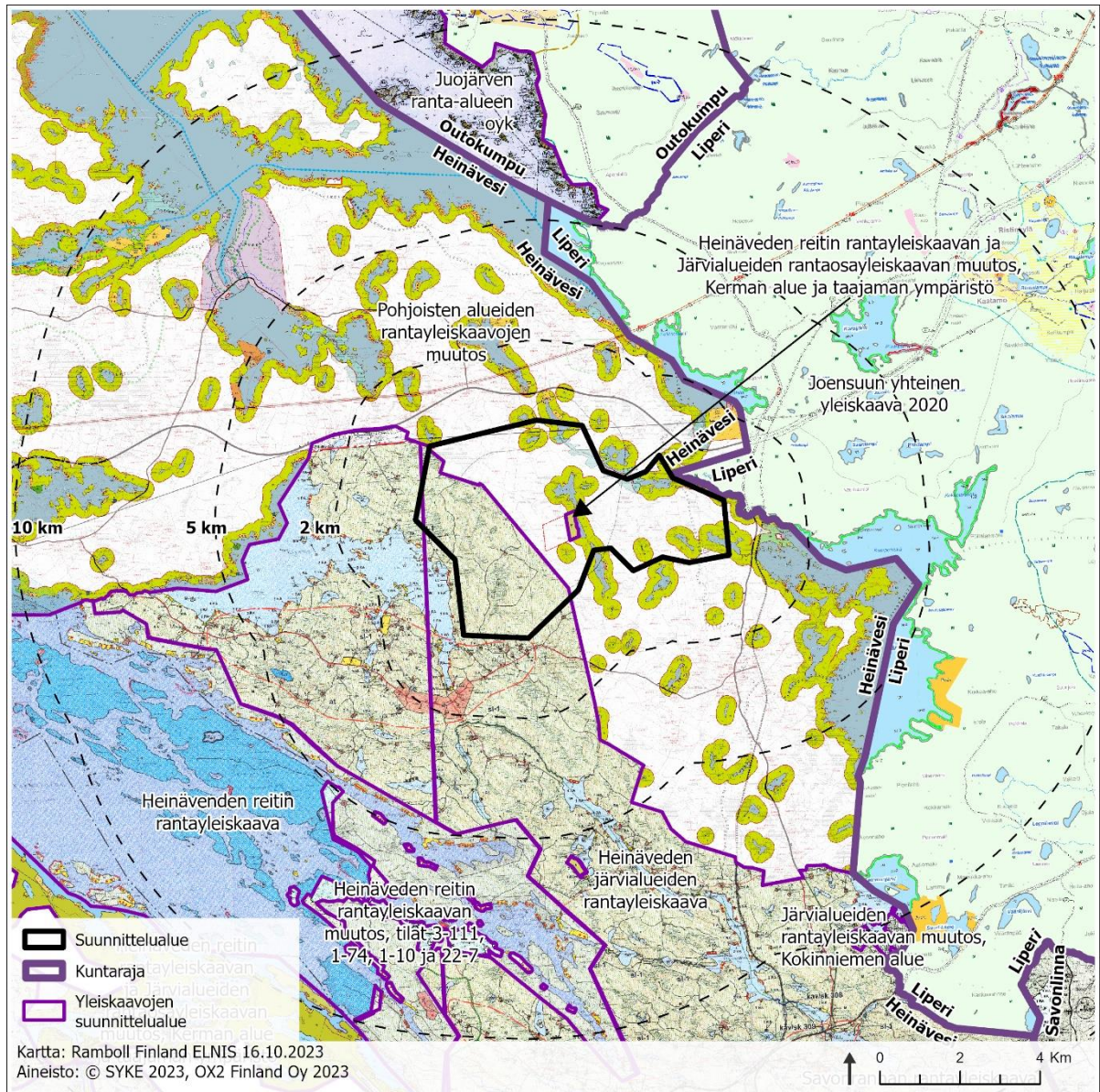
Maa- ja metsätalousvaltainen alue

Alue on tarkoitettu pääasiassa maa- ja metsätaloustalouteen. Ranta-alueelle ei saa rakentaa siten, että vaikeutetaan yleiskaavan toteutumista (MRL 43.2 §). Maankäyttö- ja rakennuslain 72 §:n mukaisella ranta-alueella on kielletty muu, kuin maa- ja metsätaloutta varten tarpeellinen rakentaminen. Ranta-alueen rakennusoikeus on maanomistajakohtaisesti osoitettu erillisillä rakennusalueilla tai siirretty AM-, A-, ARA-, RA- ja RA-1-alueille. Ranta-alueen ulkopuolisia M-alueita voidaan maa- ja metsätaloustaloutta ohella käyttää rakentamiseen kunnan rakennusjärjestelyn määräyksiä ja rajoituksia noudattaen.

5.3.1 Muut lähialueella voimassa olevat yleiskaavat

Jouhtenisen tuulivoimahankkeen osayleiskaavan läheisyydessä ovat voimassa seuraavat yleiskaavat (Kuva 5-6):

- 2–5 kilometriä suunnittelualueesta
 - o Joensuun yhteinen yleiskaava 2020
 - o Heinäveden reitin rantayleiskaava
- 5–10 kilometriä suunnittelualueesta
 - o Juojärven ranta-alueen osayleiskaava
 - o Heinäveden reitin rantayleiskaavan muutos, tila 3–111, 1-74, 1-10 ja 22-7
 - o Järvalueiden rantayleiskaavan muutos, Kokiniemen alue



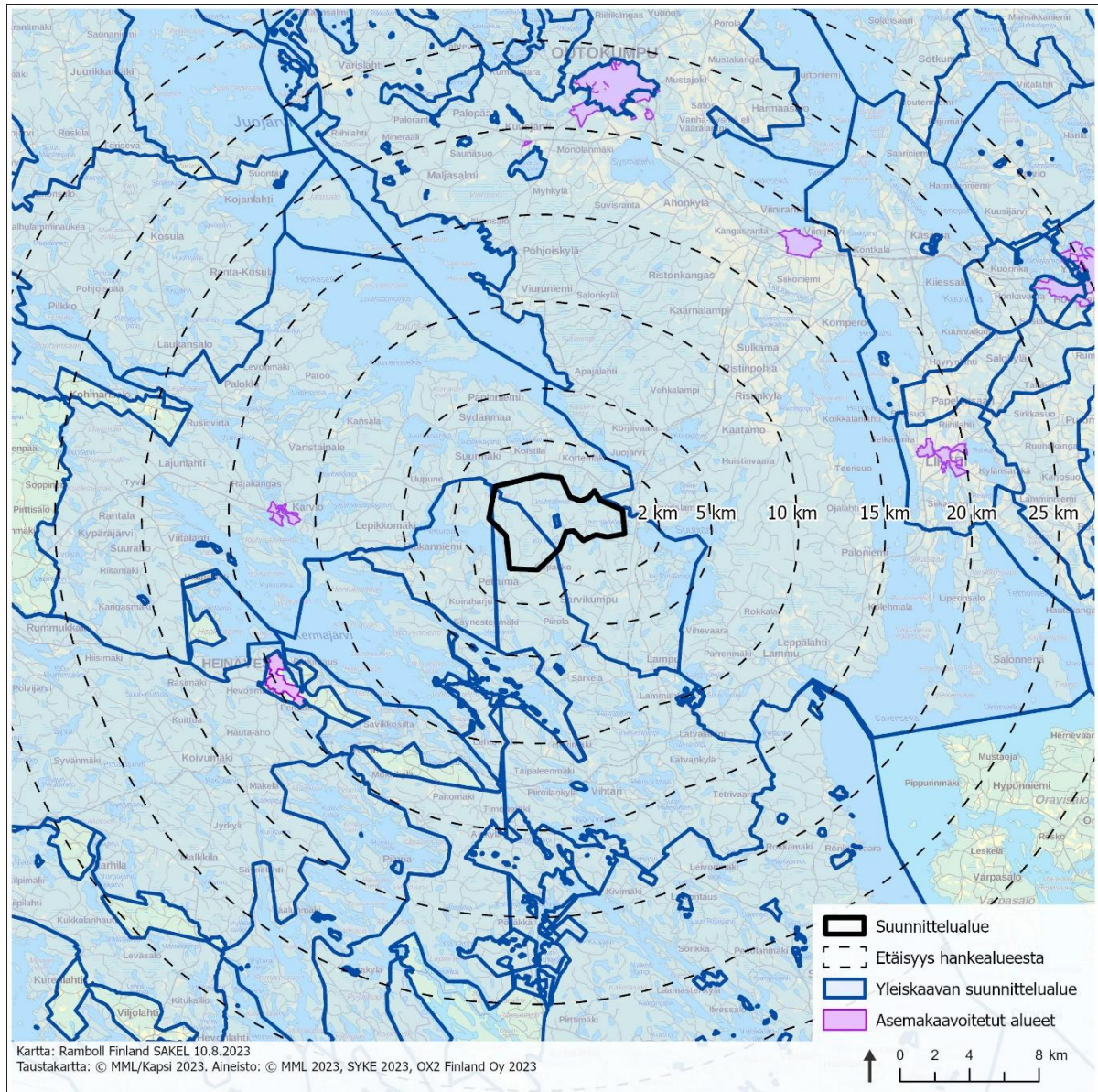
Kuva 5-6. Ote Heinäveden järviolueiden rantayleiskaavasta, pohjoisten alueiden rantayleiskaavojen muutoksesta, Heinäveden reitin rantayleiskaavan ja Järviolueiden rantaosayleiskaavan muutos, Kerman alue ja taajaman ympäristö -yleiskaavasta, järviolueiden rantayleiskaavan muutoksesta, Heinäveden reitin rantayleiskaavasta ja sen muutoksesta, Juojärven ranta-alueen osayleiskaavasta ja Joensuun yhteisestä yleiskaavasta 2020. Suunnittelualue ja voimalapaikat on esitetty kuvassa.

5.3.2 Vireillä olevat yleiskaavat

Suunnittelualueella on vireillä Heinäveden itäisten alueiden rantayleiskaavamuutoksen laatiminen. Kaava on kuulutettu vireille 22.12.2022.

5.4 Asema- ja ranta-asemakaavat

Suunnittelualueella ei ole voimassa olevia tai vireillä olevia asema- tai ranta-asemakaavoja. Lähimmät voimassa olevat asemakaavoitetut alueet sijaitsevat Karvion ja Heinäveden keskustan alueilla (Kuva 5-7).



Kuva 5-7. Asemakaavoitetut ja yleiskaavoitetut alueet Jouhtenisen suunnittelualueen läheisyydessä.

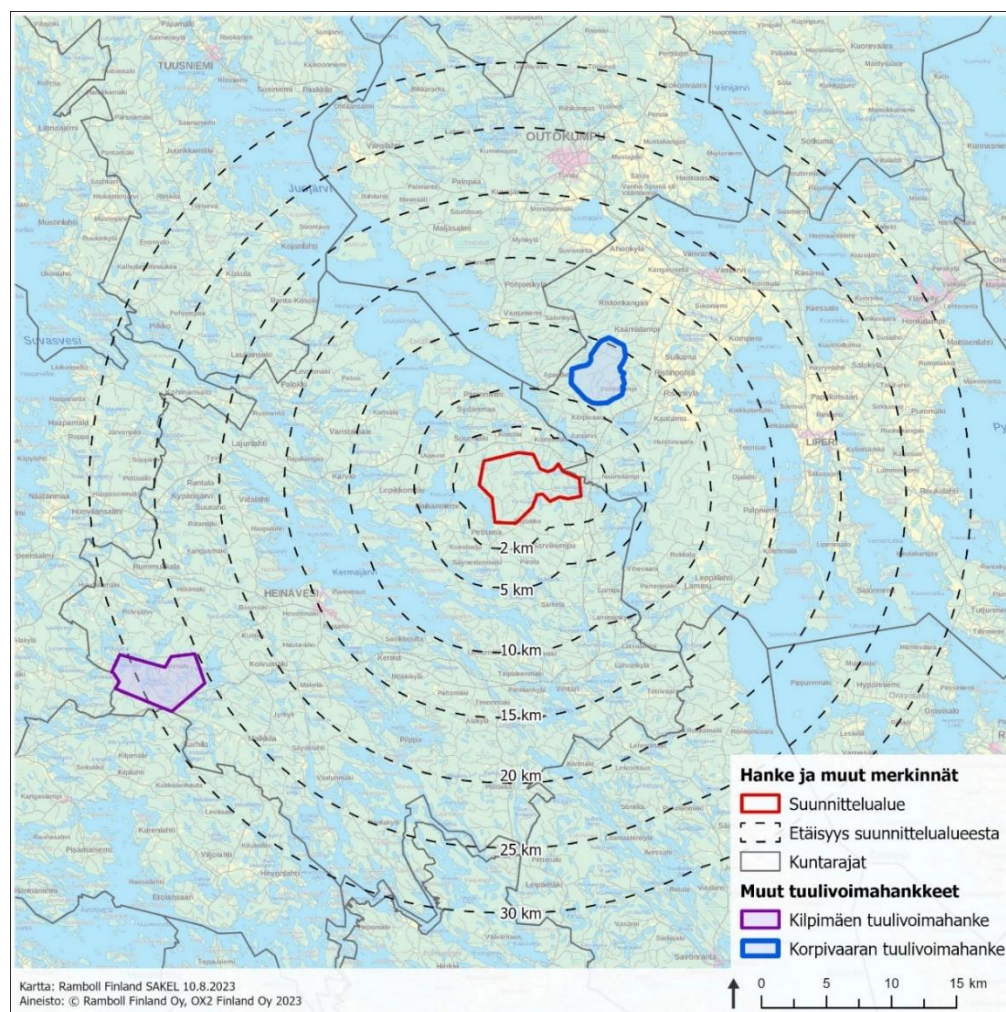
5.5 Lähialueen muut tuulivoimahankkeet

Heinäveden Jouhtenisen suunnittelualueella lähin tuulivoimahanke on kaavaluonnosvaiheessa oleva 6–9 voimalan Korpivaaran hanke 5,4 km etäisyydellä koillisessa Liperin kunnan puolella. Noin 25,2 km etäisyydellä lounaassa Heinävedellä on myös toinen kaavoitus- ja YVA-menettelyvaiheessa oleva hanke, Kilpimäki, jossa alustava voimaloiden määrä on 13. Maarianvaaran hanke Kaavin kunnan alueella sijaitsee Jouhtenisen hankkeesta noin 42 kilometriä pohjoiseen. Suunnittelualueesta lounaaseen sijaitsee myös Niittysmäen-Konkanmäen sekä Korpisenkankaan hankkeet. Korpisenkankaan hankekehitys on toistaiseksi keskeytetty maanpuolustuksellisista syistä.

Tarkemmat tiedot ja sijainnit tuulivoimahankkeista on esitetty taulukossa (Taulukko 1) ja kartassa (Kuva 5-8).

Taulukko 1. Muut tuulivoimahankkeet Jouhtenisen suunnittelualueen läheisyydessä.

Hanke	Toimija	Voimaloiden määrä	Tila	Etäisyys suunnittelualueesta	Ilmansuunta
Korpivaara, Liperi	OX2	Enintään 9	Kaavaluonnosvaiheessa	5,4 km	Koillinen
Kilpimäki, Heinävesi	OX2	Enintään 13	Kaavoitus ja YVA-menettely käynnistetty	25,2 km	Lounas
Maarianvaara, Kaavi	Tuulikolmio Oy	6	Identifioitu hanke/ Esi-suunnittelu	42 km	Pohjoinen
Niittysmäki-Konkanmäki, Leppävirta	Ilmatar Leppävirta Oy	3	Tuotannossa	44,5 km	Lounas
Korpisenkangas, Leppävirta ja Joroinen	Metsähallitus	10-24	Kaavoitus toistaiseksi keskeytetty	59,9 km	Lounas



Kuva 5-8. Muut tuulivoimahankkeet Jouhtenisen suunnittelualueen läheisyydessä.

6. LAADITTAVAT SELVITYKSET

Tuulivoimahankkeen ympäristövaikutusten arviointia (YVA) sekä osayleiskaavoitusta varten on laadittu / laaditaan seuraavat selvitykset tukemaan olemassa olevaa aineistoa arviointityössä:

- Luontoselvitykset
 - Kasvillisuus- ja luontotyyppiselvitys
 - Viitasammakkoselvitys
 - Liito-oravaselvitys
 - Lepakkoselvitys
 - Suurpetoselvitys
 - Saukkoselvitys
- Linnustoselvitykset
 - Pöllöselvitys
 - Metsäkanalintujen soidinpaikkaselvitys
 - Päiväpetolintuselvitys
 - Pesimälinnustokartoitukset
 - Muuttolinnustoselvitys: syysmuuton seuranta, kevätmuuttoselvitys
- Maisema- ja kulttuuriympäristöselvitys (sisällytetään YVA-selostukseen)
- Näkyvyysanalyysi maastomallin avulla
- Valokuvasovitteet
- Muinaisjäännösinventointi
- Melumallinnus
- Välkemallinnus
- Asukaskysely

Myöhemmin kaavoituksen yhteydessä ei lähtökohtaisesti suunnitella tehtävän uusia selvityksiä. Uusia, täydentäviä selvityksiä tehdään, mikäli voimalapaikkojen, tiestön tai sähkönsiirron sijoituksissa tapahtuu esimerkiksi tehtävien selvitysten tulosten pohjalta siirtoja alueille, joita ei ole selvitetty.

7. ARVIOITAVAT VAIKUTUKSET

Osayleiskaavan tuulivoimahankkeen vaikutukset arvioidaan ympäristövaikutusten arviointimenettelyn yhteydessä. Osayleiskaavan vaikutukset kuvataan myös osayleiskaavan kaavaselostuksessa.

Kaavaselostuksessa arvioidaan kaavan keskeiset vaikutukset maankäyttö- ja rakennuslain sekä maankäyttö- ja rakennusasetuksen mukaisesti. Tuulivoimalat vaikuttavat ympäristöön muun muassa muuttamalla alueen maisemakuvaa sekä tuottamalla ääntä ja välkettä. Tuulivoimarakentamisella voi olla myös vaikutuksia luonnonarvoihin ja elinoloihin.

Osayleiskaavan vaikutusten arvioinnissa tarkastellaan erityisesti tuulivoimahankkeen luonto-, maisema-, melu- ja välkevaikutuksia. Kaavoituksen yhteydessä vaikutuksia arvioidaan riittävässä laajuudessaan myös muun muassa alueen maankäyttöön ja yhdyskuntarakenteeseen sekä liikenteeseen. Lisäksi arvioidaan yhteisvaikutuksia alueen muiden tuulivoimahankkeiden kanssa. Kaavan vaikutusten arviointi perustuu alueelta tehtyihin selvityksiin sekä tuulivoimahankkeen ympäristövaikutusten arvioinnista saatuihin tuloksiin.

Arvioidaan vaikutukset:

- Maakuntakaavan ohjausvaikutus
- Maankäyttöön, yhdyskuntarakenteen ja aineelliseen omaisuuteen
- Maisemaan ja rakennettuun kulttuuriympäristöön
- Linnustoon, kasvillisuuteen, luontotyypeihin

- Suojelualueisiin, luontodirektiivin liitteen IV(a) lajeihin ja muuhun huomionarvoiseen eläimistöön
- Ihmisten elinoloihin, viihtyvyyteen ja terveyteen
- Melu ja välke
- Liikenteeseen
- Sähkönsiirtoon
- Maa- ja kallioperään
- Vesistöihin ja pohjavesiin
- Ilmaston ja luonnonvarojen hyödyntämiseen
- Turvallisuuteen, säätutkiin, viestintäyhteyksiin
- Puolustusvoimien toimintaan
- Yhteisvaikutukset

8. OSALLISTUMINEN JA TIEDOTTAMINEN

8.1 Osalliset

Osallisilla on oikeus ottaa kantaa kaavojen valmisteluun, arvioida kaavan vaikutuksia ja lausua kaavoista mielipiteensä (MRL 62 §).

Maankäyttö- ja rakennuslain 62 §:n mukaan osallisia ovat kaava-alueen maanomistajat ja kaikki ne, joiden asumiseen, työntekoon tai muihin oloihin kaava saattaa huomattavasti vaikuttaa. Kaavaprosessissa osallisia ovat myös ne viranomaiset, yhdistykset, järjestöt ja yhteisöt, jotka toimivat alueella tai joiden toimialaa kaavassa käsitellään (Taulukko 2).

Taulukko 2. Kaavaprosessin osalliset, joilta pyydetään lausuntoja.

Taho	
Maanomistajat	<ul style="list-style-type: none"> - Maanomistajat, jakokunnat ja muut kaava-alueen ja sen lähialueiden maanomistajat - Muut suunnittelualueen tai lähialueiden haltijat - Kiinteistönomistajat - Lähiympäristön asukkaat ja loma-asukkaat - Yrittäjät - Ne, joiden asumiseen, työntekoon tai muihin oloihin kaava voi huomattavasti vaikuttaa
Yhteisöt, joiden toimialaa suunnittelussa käsitellään	<ul style="list-style-type: none"> - Fingrid Oyj - Pohjois-Karjalan Sähkö (PKS) - Digita Oyj - Finavia Oyj - Kyläyhdistykset ja kylätoimikunnat - Heinäveden Yrittäjät - MTK-Heinävesi - Etelä-Savon Lintuharrastajat – Oriolus Ry - Suomen luonnonsuojeluliitto, Etelä-Savon piiri - Suomen luonnonsuojeluliitto, Heinäveden Luonnonystävät ry - Metsähallitus - Keski-Savon metsänhoitoyhdistys - Yksityistiekunnat - Vesiosuuskunnat - Suomen riistakeskus - Etelä-Soisalon riistanhoitoyhdistys - Metsästysseurat - Valamon luostari - Lintulan luostari

Taho	
	<ul style="list-style-type: none"> - Ilmatieteen laitos - Teleoperaattorit (Elisa Oyj, DNA Oyj, Telia Oyj) - Muut mahdolliset yhteisöt
Naapurikunnat	<ul style="list-style-type: none"> - Liperin kunta - Outokummun kaupunki - Savonlinnan kaupunki
Viranomaiset	<ul style="list-style-type: none"> - Heinäveden kunnan hallintokunnat, lautakunnat ja luottamuselimet - Pohjois-Karjalan elinkeino-, liikenne- ja ympäristökeskus (ELY) - Pohjois-Savon ELY-keskus, liikenteen- ja infrastruktuurin vastuualue - Pohjois-Karjalan maakuntaliitto - Etelä-Savon maakuntaliitto - Pohjois-Karjalan museo - Itä-Suomen aluehallintovirasto (AVI) - Liikenne- ja viestintävirasto Traficom - Väylä (liikennevirasto) - Puolustusvoimat, pääesikunta - Puolustusvoimat, 3. Logistiikkarykmentti - Pohjois-Karjalan pelastuslaitos - Luonnonvarakeskus LUKE - Suomen metsäkeskus - Suomen Turvallisuusverkko Oy (STUVE) - Suomen Erillisverkko Oy - Fintraffic ANS - Muut viranomaiset harkinnan mukaan

8.2 Viranomaisyhteistyö

Kaavaprosessin yhteydessä järjestetään viranomaisneuvottelut aloitusvaiheessa sekä ehdotusvaiheessa (MRL 66.2 §, MRA 18 §).

8.3 Osallistuminen ja vuorovaikutuksen toteuttaminen

Osayleiskaavoitukseen osallistuminen ja vuorovaikutus tapahtuu

- **Mielipiteen / muistutuksen** toimittamisella virallisten nähtävillä olojen aikana
- **Yleisötilaisuuksissa ja muissa mahdollisissa vuorovaikutustilaisuuksissa**
- **Ottamalla suoraan yhteyttä** kuntaan tai hankkeesta vastaavaan

Osallisilla on nähtävillä olon aikana mahdollisuus lausua kirjallisen mielipiteensä osallistumis- ja arviointisuunnitelmasta sekä kaavaluonnoksesta. Kaavaehdotuksesta osalliset voivat nähtävillä olon aikana jättää kirjallisen muistutuksen. Kirjalliset mielipiteet ja muistutukset jätetään Heinäveden kunnalle, joka pyytää asiakirjoista myös tarvittavat lausunnot viranomaisilta. Mielipiteet, muistutukset ja lausunnot pyydetään toimittamaan kirjallisesti osoitteeseen Heinäveden kunta, Kermanrannantie 7, 79700 Heinävesi tai sähköpostitse kunta@heinavesi.fi.

Kaavamenettelyn aikana järjestetään kaksi julkista yleisötilaisuutta, joihin kaikki hankkeesta ja menettelystä kiinnostuneet ovat tervetulleita. Ensimmäinen yleisötilaisuus järjestetään osallistumis- ja arviointisuunnitelman (**OAS**) nähtävillä oloaikana loppuvuodesta 2023 ja toinen kaavan valmisteluaineiston (**kaavaluonnos**) sekä YVA-selostuksen nähtävillä asettamisen jälkeen. **Kaavaehdotusvaiheessa** järjestetään tarvittaessa yleisötilaisuus. Yleisötilaisuuksien ajankohta esitetään kunnan kuulutuksessa. Viranomaistahojen kanssa käydään aloitusvaiheen viranomaisneuvottelu (MRL 66 §, MRA 18 §).

Kaikista nähtävillä oloajoista, yleisötilaisuuksista ja muista mahdollisista vuorovaikutustilanteista ilmoitetaan Heinäveden lehdessä, Heinäveden kunnanvirastolla (Kermanrannantie 7, 79700

Heinävesi) ja kunnan sähköisellä ilmoitustaululla (<http://heinavesi.fi/kuulutukset>). Ajankohtaiset tiedot Heinäveden kaavoituksesta löytyvät osoitteesta <https://heinavesi.fi/kaavoitusjamaan-kaytto>. Sivut täydentyvät työn edetessä. Nähtävillä asetettuun aineistoon voi tutustua myös Heinäveden kirjastossa sen aukioloaikoina.

Tuulivoimahankkeesta vastaava ja konsultti vastaavat yksittäisiin yhteydenottoihin sekä järjestävät tarpeen mukaan tapaamisia viranomaisten, maanomistajien, asukkaiden, järjestöjen ja muiden vastaavien tahojen kanssa. Hankevastaava on perustanut hankkeelle myös postituslistan, johon kaikki hankkeesta kiinnostuneet voivat liittyä, ja jonka kautta postituslistalle liittyneet saavat hankkeesta ajankohtaista tietoa uutiskirjeellä suoraan sähköpostiinsa. Uutiskirjeen tilaajaksi voi liittyä osoitteesta <https://www.ox2.com/fi/suomi/hankkeet/jouhteninen> löytyvällä lomakkeella.

Osayleiskaavan kaavaluonnos ja muu valmisteluaineisto sekä siihen liittyvä yhdistetyn kaava- ja ympäristövaikutusten arviointiselostus asetetaan julkisesti nähtävillä (MRA 30 §, MRA 82 §) mukaisesti vähintään 30 päivän ajaksi. Nähtävillä oloaikana järjestetään yleisötilaisuus. Osallisilla on mahdollisuus esittää mielipiteensä kirjallisesti kuulutuksessa ilmoitettuun määräaikaan mennessä. Kaavan valmisteluaineistosta pyydetään lausunnot viranomaisilta.

Osayleiskaavaehdotuksen laadinnassa huomioidaan YVA-menettelyn yhteysviranomaisen perusteltu päätelmä sekä kuulemisesta saadut lausunnot ja muistutukset. Viranomaistahojen kanssa käydään ehdotusvaiheen viranomaisneuvottelu (MRL 66 §, MRA 18 §), joko ennen kaavaehdotuksen viimeistelyä tai kun kaavaehdotus on ollut julkisesti nähtävänä ja sitä koskevat muistutukset ja lausunnot saatu. Kaavaehdotus asetetaan virallisesti nähtävillä vähintään MRA 27 §:n mukaisesti 30 päiväksi. Nähtävillä oloaikana järjestetään yleisötilaisuus. Osallisilla on mahdollisuus antaa muistutus kaavaehdotuksesta. Kaavaehdotuksesta annettu muistutus tulee toimittaa kirjallisena kuulutuksessa ilmoitettuun määräaikaan mennessä. Muistutuksen tehneille, jotka ovat ilmoittaneet osoitteensa, ilmoitetaan kunnan perusteltu kannanotto (vastine) esitettyyn muistutukseen. Kaavaehdotuksesta pyydetään lausunnot viranomaisilta.

Kaava-asiakirjat asetetaan nähtävillä seuraavassa taulukossa (Taulukko 3) esitetyn mukaisesti. Nähtävillä olosta tiedotetaan kuuluttamalla. Suunnittelualueen sekä sen lähialueen maanomistajia tiedotetaan kirjeitse.

Taulukko 3. Kaavoituksen vaiheet ja osallistumismahdollisuudet.

Vaihe/asiakirja	Nähtävilläoloaika	Osallistumismahdollisuudet
Osallistumis- ja arviointisuunnitelma (OAS)	vähintään 30 vrk	<ul style="list-style-type: none"> Osallisten mielipiteet kaavasta nähtävillä oloaikana Kunnan pyytämät viranomaislausunnot Yleisötilaisuus nähtävillä oloaikana Viranomaisneuvottelu
Kaavan valmisteluaineisto (kaavaluonnos)	30–60 vrk	<ul style="list-style-type: none"> Osallisten mielipiteet kaavasta nähtävillä oloaikana Kunnan pyytämät viranomaislausunnot Yleisötilaisuus nähtävillä oloaikana *) Viranomaisneuvottelu tai
Kaavaehdotus	vähintään 30 vrk	<ul style="list-style-type: none"> Osallisten muistutukset kaavasta nähtävillä oloaikana Kunnan pyytämät viranomaislausunnot *) Viranomaisneuvottelu

Kaavan hyväksyminen		<ul style="list-style-type: none"> • Kunnanvaltuusto päättää kaavan hyväksymisestä. • Kaavan hyväksymisestä ilmoitetaan MRL 67 § ja MRA 94 § mukaisesti. Hyväksymispäätöksestä kuluetaan virallisesti lehti-ilmoituksella. • Kaavan hyväksymistä koskevaan päätökseen voi hakea muutosta valittamalla päätöksestä Itä-Suomen hallinto-oikeuteen. Hallinto-oikeuden päätöksestä valittamisesta Korkeimpaan hallinto-oikeuteen on haettava ensin Korkeimman hallinto-oikeuden myöntämä valituslupa. • Mikäli valituksia kunnanvaltuuston hyväksymispäätöksestä ei jätetä, kaava saa lainvoiman 30 vuorokauden kuluttua kunnanvaltuuston päätöksestä. Voimaantulosta kuluetaan virallisesti lehti-ilmoituksella.
---------------------	--	---

8.4 Tiedotus

Jouhtenisen tuulivoimahankkeen osayleiskaavoituksen ja ympäristövaikutusten arvioinnin vaiheista, sisällöstä, yleisötilaisuuksista, mahdollisuuksista mielipiteen esittämiseen sekä nähtävillä oloista ja nähtävillä pitämisen paikoista tiedotetaan vähintään seuraavilla tavoilla:

- Ilmoituksina, kuulutuksina ja tiedotteina sanomalehdessä (Heinäveden lehti)
- Heinäveden kunnantalolla Kermarannantie 7, 79700 Heinävesi
- Heinäveden kunnan internetsivuilla <http://heinavesi.fi/kuulutukset>.

9. HANKKEEN ETENEMINEN JA TAVOITEAIKATAULU

Heinäveden kunnanhallitus päätti kokouksessaan 22.5.2023 § 98 käynnistää oikeusvaikutteisen tuulivoimaosayleiskaavan laatimisen Jouhtenisen tuulivoimahanketta varten.

Kaavaehdotusvaiheessa laaditaan osayleiskaavaehdotus, joka asetetaan nähtäville ja josta pyydetään mielipiteet ja viranomaisten lausunnot. Osayleiskaavan hyväksymistä päättää Heinäveden kunnanvaltuusto. Kaavaehdotusvaiheeseen edetään YVA-selostuksen perustellun päätelmän jälkeen, kun kaavaehdotuksen vaatimukset ovat täyttyneet (Taulukko 4).

Taulukko 4. Osayleiskaavoituksen päävaiheet ja alustava aikataulu

Vaihe	Aikataulu
OAS	Syksy 2023
Erillisselvitykset	Kevät 2023-Alkusyksy 2024
Valmisteluaineistosta kuuleminen	Syksy-Talvi 2024
Kaavaehdotus	Kevät 2025-Syksy 2025
Kaavan hyväksymiskäsittely	Syksy 2025

10. YHTEYSTIEDOT

Kaavoitustyötä ohjaa Heinäveden kunta ja kaavakonsulttina toimii Ramboll Finland Oy. Tuulivoimahankevastaava on OX2 Finland Oy. Suunnittelutyöhön liittyviä lisätietoja saa Heinäveden kunnalta tai Rambollin yhteyshenkilöiltä. Lisäksi tietoa kaavoituksesta on saatavissa myös kunnan internetosoitteesta <https://heinavesi.fi/kaavoitusjamaankaytto>.

Kunta:	Heinäveden kunta
Postiosoite:	Kermanrannantie 7, 79700 HEINÄVESI
Yhteyshenkilö:	Tekninen johtaja Anna-Kaisa Eskelinen, puh. 040 355 6320 sähköposti: etunimi.sukunimi@heinavesi.fi Kunnanjohtaja Maarika Kasonen, puh. 040 550 5811 sähköposti: etunimi.sukunimi@heinavesi.fi
Kaavakonsultti:	Ramboll Finland Oy
Postiosoite:	Puutarhakatu 9, 70300 KUOPIO
Yhteyshenkilö:	Kaavan projektipäällikkö Pirjo Pellikka, puh. 040 532 2380 sähköposti: etunimi.sukunimi@ramboll.fi
	Kiviharjunlenkki 1 A, 90220 OULU
	Kaavasuunnittelija Elina Nissinen, puh. 044 493 7626 sähköposti: etunimi.sukunimi@ramboll.fi
Hankkeesta vastaava:	OX2 Finland Oy
Postiosoite:	Lapinlahdenkatu 1 C, 00180 HELSINKI
Yhteyshenkilö:	Projektipäällikkö Hanna Vaahtera, puh. 050 351 4552 sähköposti: etunimi.sukunimi@ox2.com