



Välikankaan asemakaavan laajennus ja muutosalue  
luontoselvitys  
Liperin kunta

---

## Sisällys

1.	JOHDANTO.....	3
2.	SELVITYKSEN AINEISTO JA MENETELMÄT.....	3
3.	ALUEEN YLEISKUVAUS .....	4
3.1	Suojelualueet ja uhanalaiset lajit.....	4
4.	KASVILLISUUS- JA LUONTOTYYPPISELVITYS.....	4
5.	LUONTOTYYPIT .....	7
5.1	Luonnonsuojelulain mukaiset luontotyytit.....	7
5.2	Vesilain mukaiset luontotyytit .....	7
5.3	Metsälain mukaiset luontotyytit.....	7
5.4	Uhanalaiset luontotyytit .....	7
6.	LAJIT.....	7
6.1	Luontodirektiivin tiukkaa suojelua vaativat lajit.....	7
6.2	Erityisesti suojeltavat lajit .....	7
6.3	Rauhoitetut lajit.....	7
6.4	Uhanalaiset lajit ja Suomen vastuulajit.....	8
6.5	Luontodirektiivin I liitteen lajit (linnut) ja Suomen UHEX-lajit	
6.6	Silmälläpidettävät ja alueellisesti uhanalaiset lajit.....	8
7.	YHTEENVETO .....	8

**Ekotoni Ky**

**Jari Hietaranta**

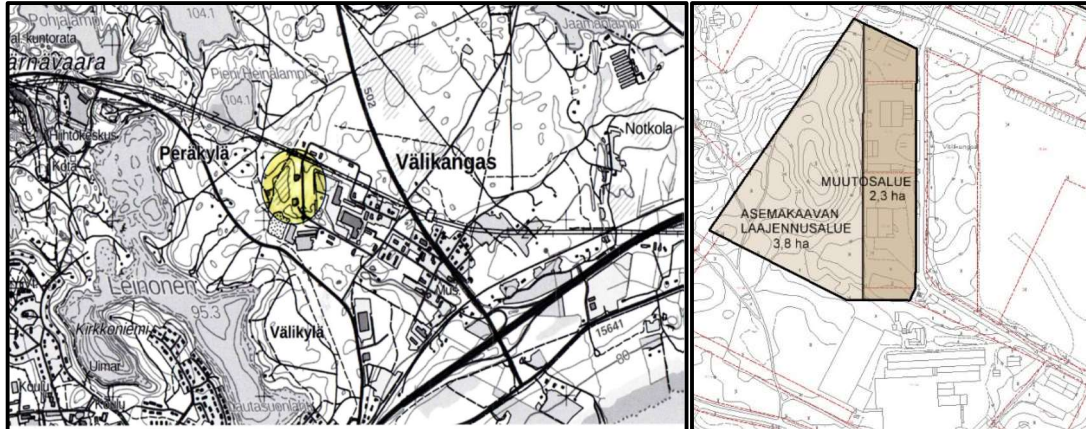
[jari.hietaranta@ekotoni.fi](mailto:jari.hietaranta@ekotoni.fi)

kaikki valokuvat © Jari Hietaranta

Kansikuva: kaava-alueen mäntykangasta

## 1. JOHDANTO

Tämä luontoselvitys koskee Liperin kunnassa sijaitsevaa Välikankaan asemakaavan laajennus- aluetta. Kaava-alueen pinta-ala on noin 6.1 hehtaaria. Alue on pääosin nykyisellään metsätalousaluetta.



Kuvat 1ab. Selvitysalueen sijainti ja rajaus

## 2. SELVITYKSEN AINEISTO JA MENETELMÄT

Kasvillisuus- ja luontotyyppiselvityksen maastotyöt tehtiin 14.7.2022 kulkemalla alue jalkaisin läpi. Luontoselvityksen tarkoituksena oli löytää kaava-alueella sijaitsevat metsälain (10 §), luonnonsuojelulain (29 §) ja vesilain (2:11 §) mukaiset arvokkaat elinympäristöt sekä uhanalaiset luontotypit. Lisäksi havainnoitiin kohteiden kasvilajistoa. Maastotöiden yhteydessä tehtiin samalla havaintoja alueen linnustosta. Maastokäynnin aikana sää oli noin +20 ja aurinkoinen.

Maastotöiden lisäksi selvityksessä käytettiin hyväksi seuraavia aineistoja ja lähteitä:

- Ympäristöhallinnon Laji-GIS -tietojärjestelmä 7/2020
- Maanmittauslaitos, kartta- ja ortokuva-aineisto 2020
- Metsäkeskus, erityisen tärkeät elinympäristökuviot, 23.7.2020

## 3. ALUEEN YLEISKUVAUS

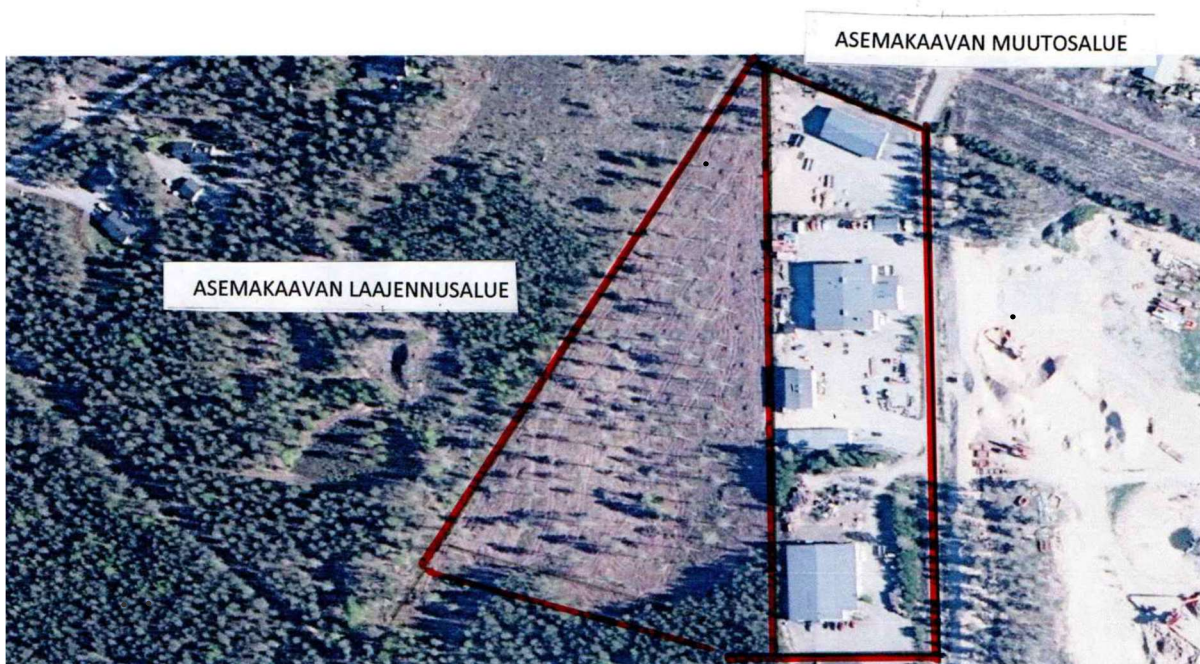
Välikankaan teollisuusalue sijaitsee noin 4 kilometriä Liperin Ylämyllyn taajaman koillispuolella seututien nro 502 pohjoispuolella. Selvitysalue sijoittuu olemassa olevan Välikankaan teollisuusalueen yhteyteen.



Kuvat 2ab. Alueen kasvillisuus on tavanomaista kuivahkoa mäntykangasta. Puusto on käsiteltyä.

Alue on kokonaisuudessaan lajittunutta harjumaastoa. Maaperä on lajittunutta sora- ja hiekkamoreenia. Alueella ei ole varsinaisia geomorfologisia muodostumia lukuun ottamatta yhtä suppakuoppaa. Geomorfologisesti alue lienee harjun lievealueen sanduripintaa.

Vallitseva metsätyyppi koko alueella on puolukkatyyppin (*Vaccinium*) kuivahko kangas. Pääpuulajina on mänty, puuston ikä vaihtelee 50–90 vuoden välillä.



Kuvat 3abc. Suppakuoppa ja sen lähiympäristöä. Puusto on laajennusalueella voimakkaasti siemenpuu asentoon harvennettua kuivahkoa kangasta tai nuorta taimikkoa ja muutosalueella kasvillisuutta ei käytännössä ole.

### 3.1 Suojelualueet ja uhanalaiset lajit

Selvitysalueelle tai sen välittömään läheisyyteen ei sijoitu suojelualueita tai pohjavesialueita. Alueelta ei ole tiedossa huomionarvoisten lajien esiintymätietoja Ympäristöhallinnon Laji Gis – tietojärjestelmän tietojen perusteella.

## 4. KASVILLISUUS- JA LUONTOTYYPPISELVITYS

Teollisuusalueen koillis- länsipuolinen laajennusalueen metsä on kuivahkoa, varttunutta mäntykangasta. Alueella on myös nuorta mäntytaimikkoa alueen eteläosassa. (ks. kuvat 3ab yllä ja 4 alla). Geomorfologisesti muusta ympäristöstä on suppakuoppa nykyisen Välikankaan teollisuusalueen pohjoispuolella. Muutosalueella kasvillisuutta ei käytännössä ollut lainkaan.



Kuvat 4ab. Suppakuopan kasvillisuutta; lajistossa mm puna-ailakki, metsälauha, idänkattara, punanata, koiranputki, rätvänä, heinätähtimö, huopaohdake ja tuoksusimake.

Havainnot alueen linnustosta olivat melko vähäiset. Varmasti myös myöhäisellä inventointiajankohdalla oli merkitystä, mutta joitain havaintoja alueen lajistosta maastossa tehtiin. Monet eivät varmastikaan pesi alueella:

Metsäviklo 1 p, Peippo 1 Äp, Talitiainen 1 p, Kirjosieppo 1 yl, Räkättirastas, yl

Havaintojen yhteydessä käytetyt lyhenteet:

DIR = EU:n lintudirektiivilaji  
 EN = erittäin uhanalainen lintulaji Suomessa  
 EVA = Suomen kansainvälinen erityisvastuulaji  
 NT = silmällä pidettävä lintulaji Suomessa  
 VUL = vaarantunut lintulaji Suomessa  
 k = koiraspukuinen  
 n = naaraspukuinen  
 kn= koiras ja naaras  
 pm = maastopoikanen  
 p = paikallinen  
 Äp = laulava paikallinen  
 yl = ylilentävä

## 5. LUONTOTYYPIT

### 5.1 Luonnonsuojelulain mukaiset luontotyypit

Selvitysalueella ei ole luonnonsuojelulain (LSL 29§) nojalla suojeltuja luontotyyppejä.

## 5.2 Vesilain mukaiset luontotyypit

Selvitysalueella ei ole vesilain (2:11§) mukaisia vesiluonnon suojelutyyppeihin kuuluvia kohteita.

## 5.3 Metsälain mukaiset luontotyypit

Selvitysalueella ei ole [www.metsaan.fi](http://www.metsaan.fi) tietokannan perusteella\_ sijaitsevan eikä maastokartoituksessa havaittu metsälain (10§) mukaisia erityisen tärkeitä elinympäristöjä.

## 5.4 Uhanalaiset luontotyypit

Selvitysalueella ei havaittu uhanalaisiksi luokiteltuja (Raunio ja muut, 2009) luontotyyppejä. Alueen metsät ovat metsätaloustoimin käsiteltyjä.

## 6. LAJIT

### 6.1 Luontodirektiivin tiukkaa suojelua vaativat lajit

Selvitysalueella ei tiedetä esiintyvän eikä maastokäynnillä havaittu Luontodirektiivin liitteen IV(b) mukaisia lajeja eikä niiden elinympäristöjä.

### 6.2 Erityisesti suojeltavat lajit

Selvitysalueella ei tiedetä esiintyvän eikä maastokäynnillä havaittu erityisesti suojeltavia lajeja.

---

### 6.3 Uhanalaiset lajit ja Suomen vastuulajit

Selvitysalueella ei tiedetä esiintyvän eikä maastokäynnillä havaittu uhanalaisiksi luokiteltuja lajeja.

### 6.4 Luontodirektiivin I liitteen lajit (linnut) ja Suomen uhanalaislajisto (linnut)

Selvitysalueella ei tiedetä esiintyvän eikä maastokäynnillä havaittu silmälläpidettäviä tai alueellisesti uhanalaisia lajeja. Maastokäynti toteutettiin verraten myöhään linnustokartoituksen kannalta, mutta alueen nykyinen luonto antaa perustellusti aiheen olettaa, että lajisto on melko niukkaa.

## 7. YHTEENVETO

Välikankaan asemakaavan laajennusalueen luontoa leimaavat varttuneet ja osin uudistuskypsät kuivahkot mäntykankaat. Metsät ovat metsätaloustoimin käsiteltyjä ja niiden lahoppuusto on määrältään ja laadultaan hyvin niukkaa. Puusto on yksilatvuksista, noin 60–90 vuotiasta. Myös lehtipuustoa on hyvin niukalti.

Selvitysalueella ei ole metsä- tai vesilain mukaisia erittäin tärkeitä elinympäristöjä, luonnonsuojelulain mukaisia luontokohteita eikä uhanalaisiksi luokiteltuja luontotyyppejä. Alueelta ei ole tiedossa uhanalaisten lajien esiintymiä tai linnustoa.

## 8. KIRJALLISUUS

Hämet-Ahti, L., Suominen, J., Ulvinen, T. ja Uotila, P. (toim.) (1998). Retkeilykasvio. Luonnontieteellinen keskusmuseo, Kasvimuseo. Helsinki.

Hyvärinen Esko, Juslén, Aino, Kempainen, Eija, Uddström, Annika, Liukko, Ulla-Maija (toim.)(2019). Suomen lajien uhanalaisuus – Punainen kirja 2019. Ympäristöministeriö & Suomen ympäristökeskus, Helsinki. 704 s.

Kontula Tytti ja Anne Raunio (toim.) (2018). Suomen luontotyyppeiden uhanalaisuus 2018, osat 1 ja 2. Suomen Ympäristö- sarja, nro 5. Suomen ympäristökeskus ja Ympäristöministeriö 2018.

Liukko, Ulla-Maija, Heikki Henttonen, Ilpo K. Hanski, Kaarina Kauhala, Ilpo Kojola, Eeva-Maria Kyheröinen ja Janne Pitkänen (2016). Suomen nisäkkäiden uhanalaisuus 2015. Ympäristöministeriö, Suomen ympäristökeskus. 34 s.

Meriluoto, M. ja Soininen, T. (1998). Metsäluonnon arvokkaat elinympäristöt. Tapio.