

Siun
SOTE

Neuvottelukunta, Nurmee

Erja Nevalainen, perhe- ja sosiaalipalvelut,
lastensuojelu, palvelujohtaja 19.5.2022

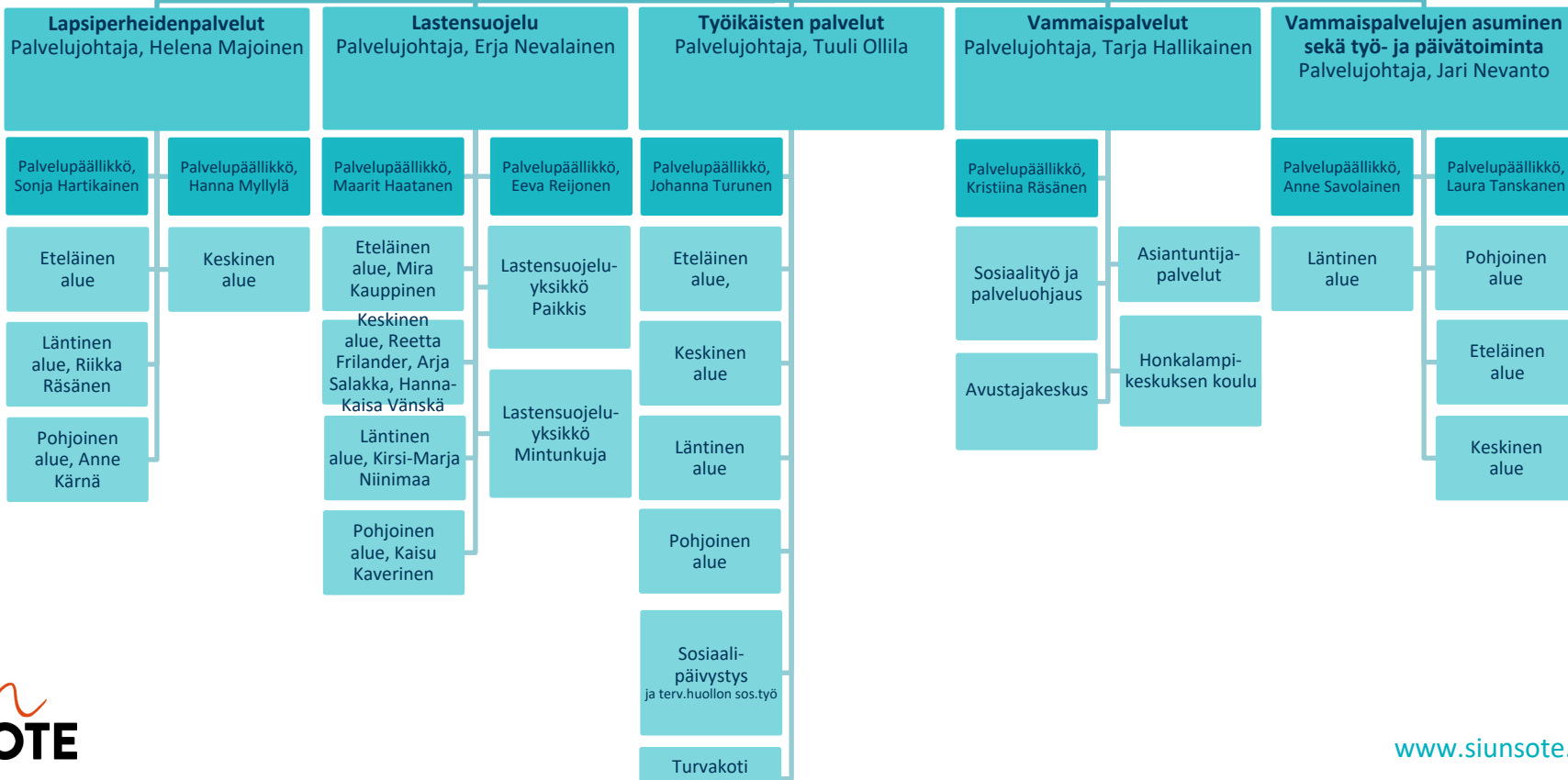
Organisaatio muutos 1.1.2022 alkaen

- Perhe- ja sosiaalipalveluissa on siirrytty vuoden alusta alkaen palvelulinjakohtaiseen organisaatio malliin
- Aluejohtaminen poistunut ja johtaminen tapahtuu palveluittain
- Palvelutuotanto edelleen alueittain

Organisaatio 1.1.2022 alkaen

Perhe- ja sosiaalipalvelut

Toimialuejohtaja



perhe- ja sosiaalipalvelut

Perhe- ja sosiaalipalvelut/ Hyvinvointialueeseen valmistautuminen

- Vireillä on useita lakimuutoksia 2023
- Vammaispalvelulaki: lain luonne erityislakina vahvistuu ja tarkoitus on saada palvelut ensisijaisten lakien nojalla.
- Sosiaalihuoltolaki: tarkennus lapsiperheiden kotipalveluun (hoiva ja huolenpito) ja tukipalveluihin (siivous, ateriat ja asiointi yms.), sosiaalinen luototus

Opiskelu- ja oppilashuoltolaki: kuraattori- ja psykologipalvelut järjestetään hyvinvointialueiden toimesta. Mitoitus: 2022 alusta kuraattorit 670 oppilasta/opiskelijaa, psykologit 1.8.2023 alkaen 780 oppilasta/opiskelijaa.

- Opiskelija- ja oppilashuollon henkilöstöä siirtyy Riverialta 6 htv:ta ja Joensuun kaupungilta 4,5 htv:ta.

Kehittämistyötä tehdään laajasti Tulsote2 hankkeessa, mm. palvelutarpeen arvioinnin sujuvoittaminen.

Perhe- ja sosiaalipalvelut/ Hyvinvointialueeseen valmistautuminen

- Kuntouttava työtoiminnan järjestäminen siirtyy kunnilta hyvinvointialueille:
 - Siun Soten alueella kahdeksan (8) kuntaa on järjestänyt kuntouttavan työtoiminnan omana toimintana.
 - Viisi (5) kuntaa on järjestänyt toiminnan ostopalveluna tai kumppanuussopimuksilla.
 - Kunnista on alustavasti ilmoitettu siirtyväksi 14 htv. Tällä hetkellä kuntouttavan työtoiminnan tehtäviä tekee noin 35 htv:ta.
 - Kuntouttavan työtoiminnan osalta kilpailutus valmisteilla.

Työikäisten palvelut ajankohtaista

- Perhe- ja sosiaalipalvelujen organisaatorakenteen muutos tehty vuoden 2022 alussa
 - Työikäisten palvelutehtävään mm. sosiaali- ja kriisipäivystys, turvakoti

Hankkeet:

- Työikäisten palvelussa pilotoidaan vuoden 2022 aikana moniammatillista asiakassuunnitelmaa osana Tulevaisuuden sote-keskus hanketta
- Olemme mukana kehittämässä rakenteellista sosiaalityötä, taloussosiaalityötä ja sosiaalista kuntoutusta konkreettisella työpanoksella osana Tulevaisuuden sote-keskushanketta
- Teemme tiivistä yhteistyötä Työkykyhankkeen, Sote rakenneuudistushankkeen ja Tulevaisuuden sote-keskushankkeen kanssa

Työikäisten palvelut ajankohtaista

- Vastaanotto ilman ajanvarausta maanantaisin Nurmeksessa ja keskiviikkoisin Valtimolla klo 9-12, toiminut läpi korona-ajan.
- Henkilöstöresurssi: Johtava sosiaalityöntekijä, 1 sosiaalityöntekijä, 1 sosiaaliohjaaja ja 1 palvelusihteeri
- Nurmeksessa **työttömiä työnhakijoita 474 henkilöä maaliskuussa 2022, 20 % vähemmän** kuin maaliskuussa 2021. Työttömyysaste 12,3 % (vrt. koko Pohjois-Karjala: työttömiä 16 % vähemmän kuin vuosi sitten)
- Pitkäaikaistyöttömiä 164 ja pitkäaikaissairaita/osatyökykyisiä 73
- **Aktivointiaste 32,6% (koko Siun soten 31,7%)**
- Sosiaaliseen asumispalveluun sijoitettu 7 asiakasta

Työikäisten palvelut numeroina Nurmese

Siun sote

ASIAKASLUETTELO

NURMES

Ajalta 01.01.2022 - 16.05.2022

Toimeentuloturva, Väilystilit, Aikuis- ja perhetyö

Sosiaalityö yhteensä

Asiakkuus	Asiakkaita	joista uusia
Toimeentuloturva	86	29
Väilystilit	40	3
Kuntouttava työtoiminta	69	3
Sosiaalityö ja -ohjaus ja väilystiltoin	4	0
Työikäisten palvelut	199	23
Yhteensä	267	51

Vammaispalvelut ajankohtaiset

- Siun soten Avustajakeskuksen henkilökohtaisen avun asiakkaita (= oma toiminta) oli vuonna 2021 yht. 20 asiakasta, heistä yli 50 % yli 65-vuotiaita
- 04/2022 vammaispalvelun hakemuksia oli yhteensä 10, joista kaikki hakemukset otettiin käsittelyyn lain säätämässä määräajassa (0-7 pv)
- PTA-tiimin (palvelutarpeen arviointi) toiminta jatkuu edelleen läntinen-pohjoinen alue (sosiaalityöntekijä, sosiaaliohjaajat 2)
- vammaispalvelun sosiaalityö- sosiaaliohjaus ja kuljetuspalvelun asiakaskyselyt lähetetty (sosiaalityön- ja ohjauksen osalta toinen kerta ja kuljetuspalvelujen osalta kolmas kerta Siun soten aikana, yhteistyössä Sosiaaliturvayhdistyksen kanssa)
- Honkalampi- keskuksen koulu siirtyy liikkeenluovutuksena 1.8.2022 Liperin kunnalle (Liperi tekee oppilaskohtaiset sopimukset oppilaan kotikunnan kanssa). Koulun nimi muuttuu Honkalammen kouluksi 1.8.2022 alkaen.
- Henkilöstömuutokset:
 - kaksi johtavaa sosiaalityöntekijää (1.4 ja 1.5.alkaen)/ sosiaalityö- ja sosiaaliohjaus
 - uusi ylilääkäri erityisryhmien asiantuntijapalveluissa: Minna Kuusela

Vammaispalvelut ajankohtaiset

- Kuusikummun asumisyksikön korvaavien tilojen osalta kartoitus kotirinteen tiloista jatkuu.
- Yhteiskäyttötilojen osalta nousut eteen sekä kotirinteen että kuusikummun tarve yhteiskäyttötiloihin.

Lastensuojelun henkilöstötilanne

- Pohjoisen alueen lastensuojelussa aloittanut uutena johtavana sosiaalityöntekijänä Kaisu Kaverinen 1.4 alkaen.
- Pohjoisen alueen lastensuojelussa nyt 4,5 sosiaalityöntekijää kuudesta virasta. Rekrytointi kuudenteen virkaan kesken, rekrytointivaikeuksia sosiaalityöntekijöiden osalta on koko maakunnan alueella.
- Muuta lastensuojelun henkilöstöä pohjoisella alueella:
 - 5,5 sosiaaliohjaajaa (joista Nurmekseen sijoittuu 2 virkaa)
 - 3 ohjaajaa (joista Nurmekseen sijoittuu 1 toimi)
 - 0,5 perhetyöntekijää (Lieksassa).
- Molemmat Nurmeksen sosiaaliohjaajan virat on ollut rekrytoitavana kevään aikana. Virat saadaan arvioidusti täytettyä kesäkuun aikana.
- Henkilöstö työskentelee koko pohjoisen alueella palvelutarpeiden mukaisesti.

Asiakastilanne ja palveluiden saatavuus 16.5.2022

- Avohuollossa 36 lasta
- Sijaishuollossa 19 lasta
- Jälkihuollossa 18 lasta tai nuorta (0-25v)

-Asiakasmäärä on pitkällä aikavälillä tarkasteltuna pysynyt samankaltaisena. Jälkihuollon asiakasmäärän odotetaan kasvavan vielä seuraavina vuosina jälkihuoltoian nousun 25 ikävuoteen vaikutuksesta. Jälkihuoltopalvelun järjestämisestä täysi-ikäisten kohdalta vastaavat työikäisten palvelut.

-Henkilöstömitoitus on asiakasmäärään suhteutettuna hyvällä tasolla, mutta sosiaalityöntekijävaje vaikuttaa nyt jonkun verran sosiaalityön palvelun saatavuuteen ja sosiaaliohjaajien vaihtuvuus vaikuttaa nyt hetkellisesti tehostetun perhetyön palvelun järjestämiseen ja saatavuuteen. Palvelut kuten tukihenkilötyö, tehostettu perhetyö järjestetään pitkälti omana toimintana. Tukiperheiden saatavuudessa ja erityisesti erityistukiperheiden saatavuudessa on haasteita. Tukiperhepalvelut järjestetään pääsääntöisesti ostopalveluina palveluntuottajien kautta.

Lapsiperheidenpalvelut ajankohtaista

- Alle kouluikäisten neuvolapsykologin tutkimusta odottavien jonotusajat ovat osittain hyvin pitkiä samoin koulupsykologi tutkimussa edelleen pitkää jonotusaikaa.
- Psykologien rekrytointi on hyvin haasteellista. Nurmeksessa on kaksi virkaa täytettynä ja kolmas virka on ollut pitkään avoimena.
- Oppilashuoltoa on vahvistettu (uusi ma. toimi) yhden koulukuraattorin palkkaamisella määräajalle 1.5.2022-31.5.2023 .
- Varhaisen tuen sosiaalityöntekijä (uusi virka) vuoden alusta, henkilö on aloittanut 1.3.2022
- Varhaisen tuen kotipalveluun on rekrytoitu (uusi toimi) ohjaaja, joka aloittaa loppukesästä

Lapsiperheiden palvelut ajankohtaiset

- Haasteina ylipäätään rekrytoinnin onnistumiset erityisesti tietyissä ammattiryhmissä.
 - Psykologityön osalta avattu kilpailutus
- Lapsiperhepalveluissa Nurmeksen osalta on hyvää yli palvelutehtävien tehtävä reflektiivinen yhteistyö ja rekrytointitilanteen positiivinen näkymä sekä verkostotyö

Kiitos!