

Nurmeksen kaupungin TYÖLLISYYSOHJELMA

2026



Sisällys

| | |
|---|----|
| 1 Johdanto | 1 |
| 2 Pohjois-Karjalan työllisyysalue | 4 |
| 2.1 Työllisyysalueen hallinto | 6 |
| 2.2 Kuntien ja työllisyysalueen viranhaltijayhteistyö..... | 8 |
| 2.3 Kuntien palvelutuotanto henkilöasiakkaille..... | 10 |
| 3 Luotsi Pohjois-Karjalan myöntämät tuet työllistämiseen | 12 |
| 3.1 Nuorten työllistämisseteli | 12 |
| 3.2 Työllistämislisäpalkkio..... | 15 |
| 4. Nurmeksien kaupungin vapaaehtoiset palvelut..... | 15 |
| 4.1 Luotsi palveluneuvoja | 16 |
| 4.2 Työkykykoordinaattori | 18 |
| 4.3 Työllisyyskoordinaattori..... | 19 |
| 4.4 Työvalmentaja..... | 21 |
| 4.6 Horisontaalinen yhteistyösopimus kuntouttavasta työtoiminnasta Siun soten kanssa..... | 22 |
| 4.7 Kotouttamisenpalvelut (lakisääteinen palvelu) | 23 |
| 4.8 Ostopalvelu Näre ry:n kanssa työttömien valmennuspalveluista | 24 |
| 5 Työllisyys Hankkeet, joissa Nurmeksien kaupunki on mukana | 26 |
| 5.1 KUHINA-hanke | 26 |
| 5.2 TNO Pohjois-Karjala -hanke | 28 |
| 5.3 Toimivat välityömarkkinat Pohjois-Karjalaan (TOIMI) hanke | 29 |
| Ura-agentti ja Yritysagentti..... | 30 |
| 5.4 Talent Hub Eastern Finland -hanke | 30 |
| 5.5 ELO-hanke | 31 |
| 6 Kuntalisä | 31 |
| 7 Nuorten kesätyö- ja yrityssetelityöllistäminen..... | 34 |

1 Johdanto

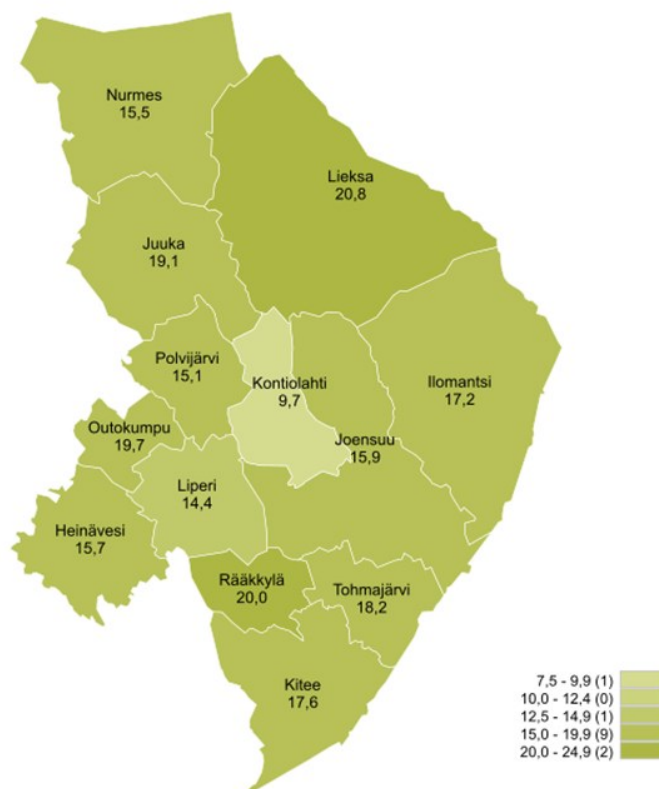
Pohjois-Karjalan ELY keskuksen alueella oli joulukuun 2025 lopun tilastointipäivänä 11 344 työttöntä työnhakijaa, joista 1189 oli lomautettuna. Vuoden takaiseen verrattuna työttömien määrä kasvoi 11 henkilöllä (0,1 %) ja lomautukset vähenivät 274 henkilöllä (-18,7 %).

Koko maassa työttömien määrä oli joulukuun lopussa n. 351 500, josta lomautettuja 31 800. Työttömien määrä lisääntyi vuoden kuluessa n. 29 800 henkilöllä (9 %) Koko maassa työttömien osuus työvoimasta oli 13 %.

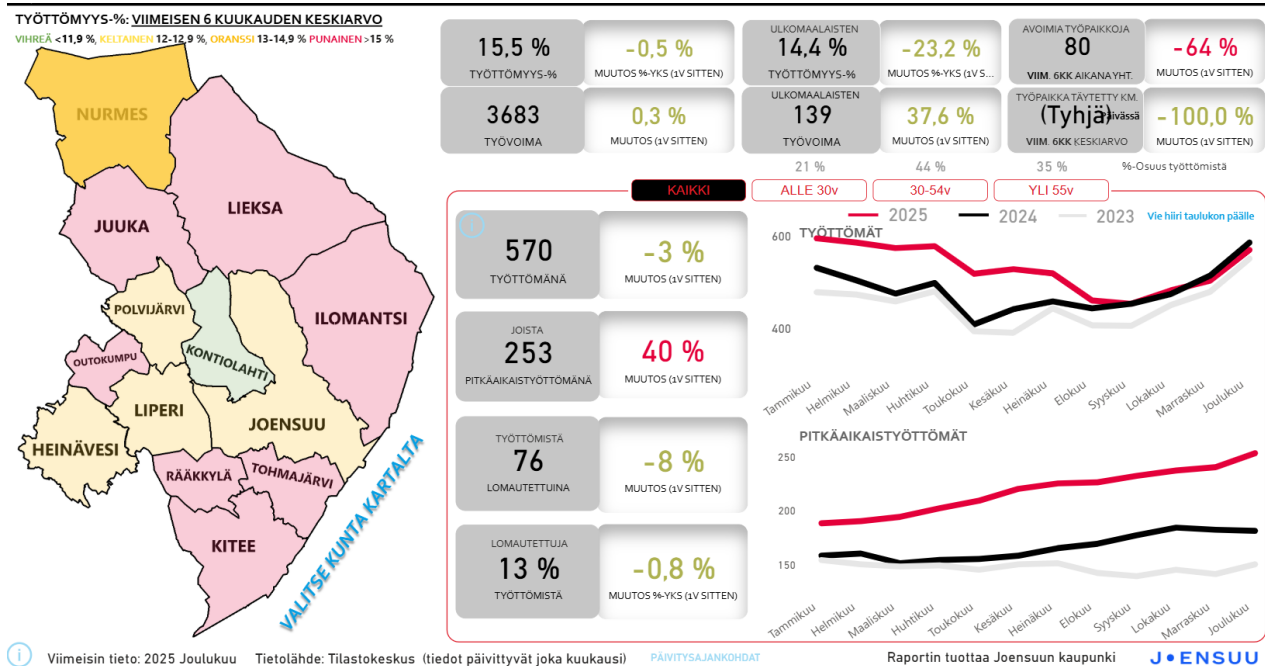
Nurmeksessa työttömyysprosentti vaihteli vuoden 2025 aikana 12,3 ja 16,2 prosentin välillä. Pienimmillään työttömyys oli syyskuussa ja suurimmillaan tammikuussa. Joulukuun 2025 lopussa Nurmeksessa oli työttömiä työnhakijoita 570 henkilöä eli 15,5 prosenttia työvoimasta (3683). Miehiä (364) oli työttömänä enemmän kuin naisia (206). Tämä suhde näyttää pysyvän muuttumattomana vuodesta toiseen työttömyysprosentista huolimatta. Yli 50-vuotiaita oli työttömiä 253 henkilöä, alle 25-vuotiaita oli työttömänä 68 henkilöä ja pitkäaikaistyöttömiä oli 253 henkilöä.

Pohjois-Karjalan työllisyysalueella joulukuu 2025

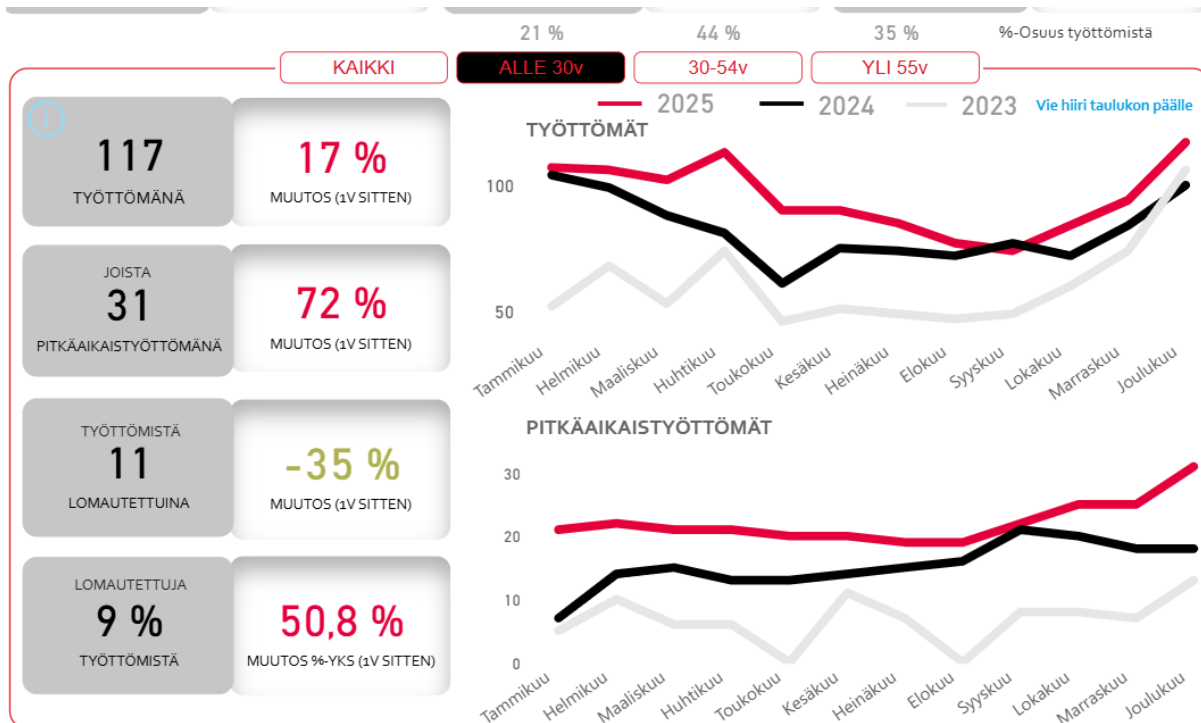
Työttömien työnhakijoiden osuus työvoimasta kunnittain



Nurmeksen työttömyys luvut (tilanne joulukuu 2025)



Nurmeslaisten alle 30 –vuotiaiden tilanne joulukuu 2025



Työmarkkinatuen kuntaosuus

Kuntien osuus työttömyystukien rahoituksesta laajeni vuoden 2025 alussa TE-palvelut 2024 uudistuksen myötä

Kunnat rahoittavat vuoden alusta alkaen osan Kelan maksamista työttömyystuista eli työmarkkinatuesta ja peruspäivärahasta sekä työttömyyskassojen maksamasta ansiopäivärahasta. Rahoitusvastuussa on kunta, joka on merkitty työttömän vakituiseksi kotikunnaksi väestörekisteriin sinä päivänä, jona Kela tai työttömyyskassa maksaa tuen.

Kunta maksaa työttömyystuesta sitä suuremman osan, mitä kauemmin työttömälle on maksettu työttömyystukea. Kunnan rahoitusvastuu alkaa sen jälkeen, kun työttömyystukea on maksettu kunnassa asuvalle työttömälle 100 päivän ajan.

Kunnan rahoitusosuus on

- 10 %, kun työttömyystukea on maksettu 101–200 päivää
- 20 %, kun työttömyystukea on maksettu 201–300 päivää
- 30 %, kun työttömyystukea on maksettu 301–400 päivää
- 40 %, kun työttömyystukea on maksettu yli 400 päivää
- 50 %, kun työmarkkinatukea on maksettu yli 700 päivää.

Työttömyystukien maksupäivien kertymä jatkuu katkeamattomana silloinkin, kun työtön siirtyy työttömyystuelta toiselle. Maksupäivien kertymä nollautuu ja alkaa alusta vain, jos työssäoloehto täyttyy.

Nurmeksien työmarkkinatuen kuntaosuudet vuosilta 2020–2025

| Vuosi | Työmarkkinatuen kuntaosuus (€) | Työttömyysprosentti (työttömät/työvoima) (ka/kk) | Työmarkkinatukilistalla henkilöitä (ka/kk) |
|-------|--------------------------------|--|--|
| 2020 | 766 830 | 15,5 % (606 / 3 857) | 155 |
| 2021 | 879 046 | 13,7 % (524 / 3 819) | 183 |
| 2022 | 751 556 | 11,7 % (451 / 3 862) | 149 |
| 2023 | 867 205 | 11,9 % (450 / 3 752) | 152 |
| 2024 | 793 966 | 13,1 % (482 / 3 673) | 141 |
| 2025 | 1 286 213 | 14,31 % (526/ 3 683) | 431 |

2 Pohjois-Karjalan työllisyysalue



Pohjois-Karjalan kuntien muodostama työllisyysalue vastaanotti kunnille 1.1.2025 siirtyvien julkisten työvoima- ja yrityspalvelujen järjestämisvastuun.

Pohjois-Karjalan työllisyysalueen vastuukuntana toimii Joensuun kaupunki. Pohjois-Karjalan työllisyysalue vastaa noin 20 000 asiakkaan lakisääteisistä työllisyyspalveluista toimien palveluista vastaavana työvoimaviranomaisena. Työllisyysalueen keskeisenä tehtävänä on työnhakijoiden palveluprosessin järjestäminen ja työttömyysturvan käsittely. Työllisyysalue järjestää lakisääteisiä työnvälityspalveluja, tieto-, neuvonta- ja ohjauspalveluja, valmennusta, työvoimakoulutusta ja muutosturvakoulutusta. Julkisiin työvoimapalveluihin kuuluvat myös henkilöasiakkaan palveluprosessiin liittyvät asiantuntia-arvioinnit, koulutus- ja työkokeilut, työttömyysetuudella tuettu työnhakijan omaehtoinen opiskelu sekä työnantajalle ja henkilöasiakkaalle myönnetyt tuet ja korvaukset. Työllisyysalueen tehtäviin kuuluvat myös julkisiin työvoimapalveluihin liittyvät hankintatehtävät sekä julkisiin työvoimapalveluihin liittyvät maksustehtävät.

Työllisyysalueen toiminnan tavoitteena on Pohjois-Karjalan elinvoiman ja työllisyyden edistäminen, työttömyyden laskeminen erityisesti nuorten ja pitkäaikaistyöttömien osalta, maahanmuuttajien työllistymisen parantaminen sekä työpaikkojen ja työnhakijoiden kohtaannon tehostaminen. Vuoden 2026 alussa tehtiin brändi uudistus ja työllisyysalueesta alettiin käyttää Luotsi Pohjois-Karjala nimitystä.

Työllisyysalueen palveluilla pyritään edistämään työnhakijoiden nopeaa työllistymistä, parantamaan työvoiman saatavuutta ja lisäämään työ- ja elinkeinopalvelujen tuottavuutta, vaikuttavuutta ja monipuolisuutta. Työllisyysalueen toiminta kiinnittyy osaksi laajempaa työllisyyden ekosysteemiä, joka yhdistää eri toimijoiden palvelut ja prosessit maakunnallisesti toimivaksi, sekä asiakaslähtöiseksi kokonaisuudeksi. Työllisyysalue koordinoi työllisyyden ekosysteemin toimijaverkoston yhteistyötä.

Työllisyysalueen toiminnalliset tavoitteet päivitetään vuosittain talousarviokäsittelyn yhteydessä. Vuoden 2026 tavoitteet on esitetty oheisessa taulukossa

Luotsi –Pohjois-Karjala toiminnalliset tavoitteet 2026

| Tavoite | Mittari |
|---|--|
| Lisätään kasvokkaista lähipalvelua työllisyysalueen kunnissa | Alle 30-vuotiaiden alkuhaastatteluista 90 % tehdään kasvokkain Alkuhaastatteluista 75 % ja työnhakukeskusteluista > 50 % toteutetaan kasvokkain |
| Passiivinen työttömyys vähenee | Työttömistä 35 % on työllistymistä edistävissä tai tukevilla palveluissa Alle 30-vuotiaista työttömistä 50 % on työllisyysalueen palvelujen lisäksi muissa työllistymistä edistävissä tai tukevilla palveluissa |
| TNO Pohjois-Karjala -hankkeen palvelut tavoittavat asiakkaita, ja toimintamalli on juurtunut työllisyysalueen kuntiin | Toimintamalli on laadittu ja valmis toteutukseen kunnissa vuoden 2027 alusta lähtien TNO-hankkeen palveluohjauksen ja valmennuksen asiakasmäärä > 1000 hlöä |
| Työttömyys katkeaa varhaisessa vaiheessa | Virtaus yli 3 kk kestävään työttömyyteen < 40 % kaikista asiakkaista Työnhaku päättyy kotoutumisajalla 20 %:lla asiakkaista |
| Työllisyysalue edistää yrittäjyyttä | Starttirahan käsittelyaika < 14 vrk Yrittäjyysvalmentajien asiakasmäärä vuodessa > 600 hlöä Yrittäjyyden Olohuone -konseptia laajennetaan maakuntaan ja pilotoidaan hyödyntämällä etäyhteyksiä |
| Työllisyyden ekosysteemi kehittyy ja edistää maakunnan työllisyystilannetta | Ekosysteemityöryhmien tavoitteet ovat toteutuneet 90 %:sti |
| Asiakkaat ovat tyytyväisiä saamaansa palveluun | Kokonaisasiakastyytyväisyys on vähintään 3,7 asteikolla 1–5 |

2.1 Työllisyysalueen hallinto

Joensuun kaupunki toimii Pohjois-Karjalan työllisyysalueen vastuukuntana kuntalain 8 §:n mukaisesti. Se vastaa palvelujen ja toimenpiteiden yhdenvertaisesta saatavuudesta, tarpeen, määrän ja laadun määrittelystä, tuottamistavasta, valvonnasta sekä viranomaiselle kuuluvan toimivallan käytöstä.

Työllisyysalueen yhteinen toimielin on lautakunta, joka koostuu kuntien poliittisista luottamushenkilöistä ja toimii Joensuun kaupunginhallituksen alaisuudessa. Lautakunta vastaa palvelujen suunnitelmallisesta toteutuksesta, resursoinnista ja seurannasta. Sen toiminta perustuu vuosittain hyväksyttävään palvelusuunnitelmaan ja talousarvioon, jotka laaditaan yhteistyössä kuntien viranhaltijoiden kanssa ja hyväksytään vastuukunnan valtuustossa. Lautakunnassa on 15 jäsentä. Joensuulla on kolme jäsentä, joilla on neljä ääntä kullakin. Muilla kunnilla on yksi jäsen ja yksi ääni. Puheenjohtajana toimii Joensuun edustaja, varapuheenjohtajana muiden kuntien edustaja. Jäsenet löytyvät Joensuun kaupungin Dynasty-tietopalvelusta.

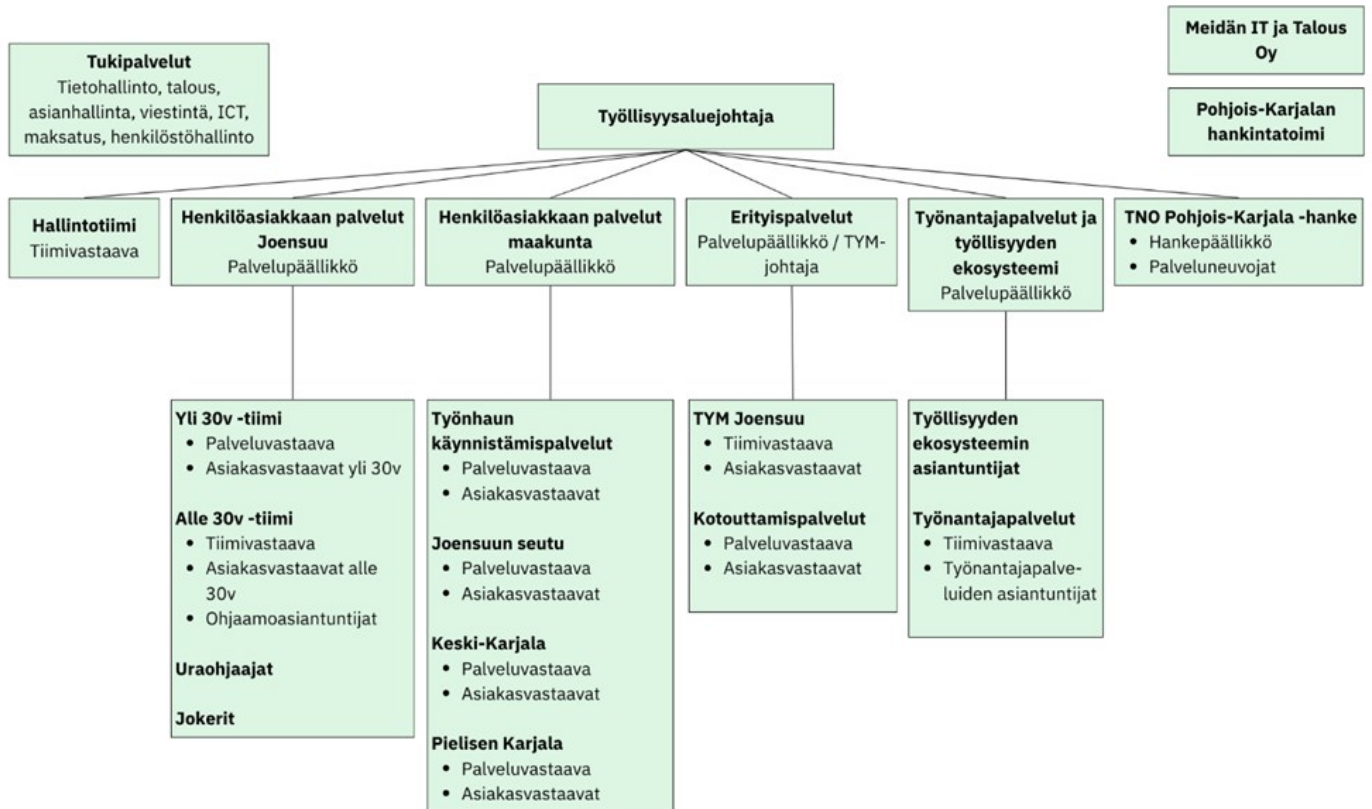
Työllisyysalueen hallinto noudattaa Joensuun kaupungin hallintosääntöä. Esittelijänä toimii työllisyysalueen johtaja. Operatiivisesta toiminnasta vastaavat johtotiimi ja laajennettu johtotiimi, jotka kokoontuvat säännöllisesti. Kuntia kuullaan palvelujen suunnittelussa ja toteutuksessa.

Palvelut on jaettu neljään vastuualueeseen: henkilöasiakkaan palvelut Joensuu, henkilöasiakkaan palvelut maakunta, erityispalvelut sekä työnantajapalvelut ja työllisyyden ekosysteemi. Maakunta-vastuualueeseen kuuluvat Joensuun seutu, Keski-Karjala ja Pielisen Karjala sekä työnhaun käynnistymispalvelu. Jokaisella vastuualueella on palvelupäällikkö, jonka alaisuudessa toimivat palveluvastaavat ja tiiminvetäjät. Tiiminvetäjät vastaavat tiimien operatiivisesta toiminnasta ilman hallinnollista esihenkilövastuuta.

Työllisyysalue hallinnoi myös ekosysteemiä. Tukipalvelut kuten ICT-, henkilöstö- ja taloushallinto toteutetaan Joensuun kaupungin käytäntöjen mukaisesti tai työllisyysalueen sisäisesti. Palvelukokonaisuus muodostuu lakisääteisistä palveluista ja kuntien vapaaehtoisista työllisyys- ja elinvoimapalveluista, joita voivat olla mm. työhönvalmennus, uravalmennus, työkykykoordinaattorin palvelut, työpajatoiminta, rekrytointi, kaavoitus, toimitilat, yritysneuvonta ja

investoinnit. Palvelut voidaan järjestää itse tai hankkia ostopalveluina. Toteutustavat vaihtelevat kunnittain.

Kaavio: Luotsi Pohjois-Karjalan organisaatio



Hallintotiimi

Maakunnallinen hallintotiimi vastaa muun muassa palkkatuki- ja työllistämistukipäätösten valmistelusta, työttömyysturvaneuvonnasta, keskitettyjen päätösten ja lausuntojen laatimisesta sekä kanteluihin, valituksiin ja oikaisuvaatimuksiin liittyvistä vastineista ja päätöksistä. Maakunnallisen hallintotiimin vastuusiin kuuluvat työturvallisuuteen liittyvät asiat sekä saapuvan postin käsittely.

Henkilöresurssit

Työllisyysalueen talousarvio ja henkilöstömäärä vahvistetaan vuosittain. Vuoden 2026 talousarvioon on budjetoitu 161,5 henkilötyövuotta, ja lisäksi tukipalveluihin 8,5 henkilötyövuotta. Neljä määräaikaista virkasuhdetta vakinaistetaan ja 14,5 määräaikaista virkasuhdetta jatketaan.

Sijoittuminen

Henkilöstö jakaantuu Joensuun, Joensuun seudun, Keski-Karjalan sekä Pielisen Karjalan alueellisiin palvelupisteisiin. Henkilöressit jaetaan valtiosuuskkriteereiden ja asiakasmäärien mukaisesti. Henkilöstön sijoittuminen palvelualueille tapahtuu tulevan valtiosuuden jakoperusteella. Henkilöstön sijoituspaikka määritellään vuosittain palvelusuunnitelman tarkistamisen yhteydessä. Henkilöasiakkaan palveluissa henkilöstö sijoittuu palvelualueille ja kuntiin toteuttamaan lähipalvelua. Myös osa erityispalveluiden ja työnantajapalveluiden henkilöstöstä sijoittuu kuntiin. Kunnassa työskentelevän henkilön työpanos voi kohdistua työllisyys- tai palvelualueen sisällä myös muihin kuntiin. Keskitetyksi hoidetuista palveluista kuten hallinto- ja työnhaun käynnistymispalveluista sekä ekosysteemin hallinnon palveluista kohdennetaan henkilötyövuosi resursseja myös kuntiin. Tukipalvelut sijoittuvat pääosin Joensuun kaupungin konsernipalveluihin.

2.2 Kuntien ja työllisyysalueen viranhaltijayhteistyö

Työllisyysalueelle perustettu kuntien yhteistyöryhmä jatkaa toimintaansa. Ryhmä koostuu pääasiassa kuntien työllisyyden substanssiasiantuntijoista (kuntakoordinaatiosta vastaavat henkilöt) ja työllisyysalueen henkilöstöstä. Kuntien yhteistyöryhmä toimii tiedonvaihtokanavana, ylläpitää kuntien välistä yhteistyötä, edistää työllisyysalueen lakisääteisten TE-palvelujen ja kuntien vapaaehtoisten työllisyys- ja elinvoimapalvelujen yhteensovittamista sekä käsittelee kuntien palvelupisteiden toimintaan liittyviä ajankohtaisasioita. Työllisyysalue voi konsultoida työryhmää esim. työllisyysalueen asiavalmistelussa sekä osallistaa jäseniä toiminnan seurantaan ja kehittämiseen liittyvissä asioissa. Myös työryhmän kuntajäsenet voivat tuoda teemoja työryhmän käsiteltäväksi. Työllisyysalueen asioita käsitellään säännöllisesti muissakin kuntien välisissä yhteistyöryhmissä ja -kokouksissa, kuten kuntajohtajien ja talousjohtajien kokouksissa.

Työllisyysalue koostaa ja ylläpitää tietoja kuntien lakisääteisiä työvoimapalveluja täydentävistä palveluista. Tiedot ovat sekä työllisyysalueen että kuntien työllisyys- ja elinvoimapalvelujen henkilöstön käytettävissä yhteisellä alustalla. Työllisyysalue perehdyttää kuntien työllisyys ja elinvoimapalvelujen henkilöstön palvelualueittain työllisyysalueen lakisääteisten palvelujen sisältöön ja asiakkaiden palveluihin ohjaamiseen. Kunnat perehdyttävät työllisyysalueen henkilöstöä kuntien tarjoamiin työllisyys- ja elinvoimapalveluihin, ostopalvelumahdollisuuksiin, mahdollisiin palkkioihin ja avustuksiin sekä tekevät yhteiset prosessiohjeet kuntien palveluihin ohjaamisesta.

Taloudelliset voimavarat ja kustannusten jakautuminen

Työllisyysalueen muodostavat kunnat vastaavat lakisääteisten TE-palvelujen hoitamisesta aiheutuvista kustannuksista järjestämisvastuusopimuksessa sovitun kustannustenjaon mukaisesti. Työllisyysalueen taloudelliset resurssit niukkenevat vuosittain ainakin vuoteen 2027 saakka. TE-toimiston, ELY-keskuksen ja KEHA-keskuksen Pohjois-Karjalan alueen kokonaisresurssit toimintaan olivat vuonna 2023 noin 26,6 miljoonaa euroa.

Vuoden 2026 työllisyysalueen budjetti oli kunnille siirtyvä valtionosuus eli noin 21,8 miljoonaa euroa. Vuonna 2026 työllisyysalueen budjetin suuruus on 20,6 miljoonaa euroa. Toimintaresurssi vähenee vuodesta 2023 vuoteen 2026 noin 23 %. Työllisyysalueen kustannukset jaetaan kunnille osittain voimassa olevien kunnille siirtyvien TE- palvelujen järjestämiseksi osoitettujen valtionosuuskriteerien mukaisesti ja osittain aiheuttamisperusteisesti.

Aiheuttamisperusteisesti jaetaan ostopalveluiden, palkkatuen, starttirahojen, harkinnanvaraisen kulukorvausten, yli 55-vuotiaiden työllistämistuen, työolosuhteiden järjestelytuen sekä matka- ja yöpymiskustannusten korvausten suorat kustannukset, ja ne laskutetaan kunnittain toteuman perusteella. Muut kustannukset jaetaan valtionosuuskriteerien mukaisesti. Prosenttiosuudet tarkistetaan vuosittaisen talousarvion laatimisen yhteydessä uusimman käytettävissä olevan tiedon mukaisesti.

Kustannustenjaossa siirrytään myöhemmin aiheuttamisperusteiseen kustannustenjakomalliin. Aiheuttamisperusteinen malli edellyttää palveluiden tuotteistamista. Aiheuttamisperusteinen kustannustenjakomalli on tarkoitus ottaa käyttöön viimeistään kolmen vuoden siirtymäajan jälkeen. Aiheuttamisperusteista kustannustenjakoa aletaan valmistella vuoden 2026 aikana.

Joensuun kaupunki vastaa työllisyysalueen kirjanpidosta ja talouden hoidosta. Työllisyysalueen talousarvio laaditaan talousarviovuotta edeltävänä vuotena vastuukunnan talousarvion vuosikellon ja periaatteiden mukaisesti. Talousarvio lähetetään kaikille kunnille lausunnoille ennen talousarvion hyväksymistä. Työllisyysalueen kustannuksiin sisältyy vain järjestämissopimuksessa mainittujen palvelujen järjestämisestä syntyvät kustannukset. Kunnat vastaavat itse tarjoamiensa työllisyyspalvelujen (ei-lakisääteisten) kustannuksista sekä kunnan työttömyysturvavastuusta eli työttömyysetuuksien rahoituksesta.

2.3 Kuntien palvelutuotanto henkilöasiakkaille

Kunnilla on merkittävä rooli työllisyysalueen ja työllisyyden ekosysteemin paikallisen palvelukokonaisuuden koordinoinnissa. Kunnat yhteensovittavat paikallisesti omia työllisyys- ja elinvoimapalveluja työllisyysalueen järjestämän ja tuottaman viranomaispalvelun sekä muun työllisyyden ekosysteemin tuottaman palvelutarjonnan kanssa siten, että toiminta on asiakasläh- töistä ja vaikuttavaa.

Työllisyysalue etsii yhteistyön mahdollistavia ratkaisumalleja ja jatkaa kehittämiskokeiluja, joilla edistetään kynnyksetöntä asiakasohjausta työllisyysalueelta kuntien työllisyys- ja elinvoimapalveluihin sekä työvoimaviranomaisen käyttämien järjestelmien toimivaa yhteiskäyttömallia kuntien vapaaehtoisten työllisyys- ja elinvoimapalvelujen kanssa. Kuntien vapaaehtoiset palvelut tulisi saada näkyviksi palveluiksi valtion kehittämässä asiakas- ja seurantajärjestelmissä. Tavoitteena on luoda alueen yhteisillä toimintamalleilla sujuva ja vaikuttava asiakaspalvelupolku, kar- sia päällekkäistä työtä ja kehittää sujuva tietojenvaihtokäytäntö henkilö- ja työntaja-asiakkai- den palvelemiseksi. Työllisyysalueen edustajat edistävät aktiivisesti edellä mainittuja asioita valtakunnallisissa kehittämistyöryhmissä.

Kunnilla on mahdollisuus hankkia kuntalaisille lakisääteisiä työvoimapalveluja täydentäviä va- paaehtoisia palveluja ostopalveluna. Tarvittaessa työllisyysalue selkiyttää työllisyysalueen tar- joamien ja kuntien hankkimien ostopalvelujen yhteensovittamista huomioiden alueiden ja asia- kaskohderyhmien erilaisuuden.

Kuntien palvelutuotanto työnantaja-asiakkaille

Pohjois-Karjalan työllisyysalueen tehtävänä on omalta osaltaan vahvistaa alueen elinvoimaa ja varmistaa, että työnantajilla on saatavilla riittävästi osaavaa työvoimaa. Työllisyysalue hoitaa sille määrätyt lakisääteiset tehtävät.

Kunnat edistävät elinvoimaa omilla elinvoimapalveluillaan sekä yhteistyössä kehittämissyhtiöi- den kanssa tehtyjen sopimusten kautta. Kunnat, työllisyysalue ja kehittämissyhtiöt toimivat tii- viissä yhteistyössä varmistaen, että toimenpiteet täydentävät toisiaan ja päällekkäisiltä toimilta vältytään.

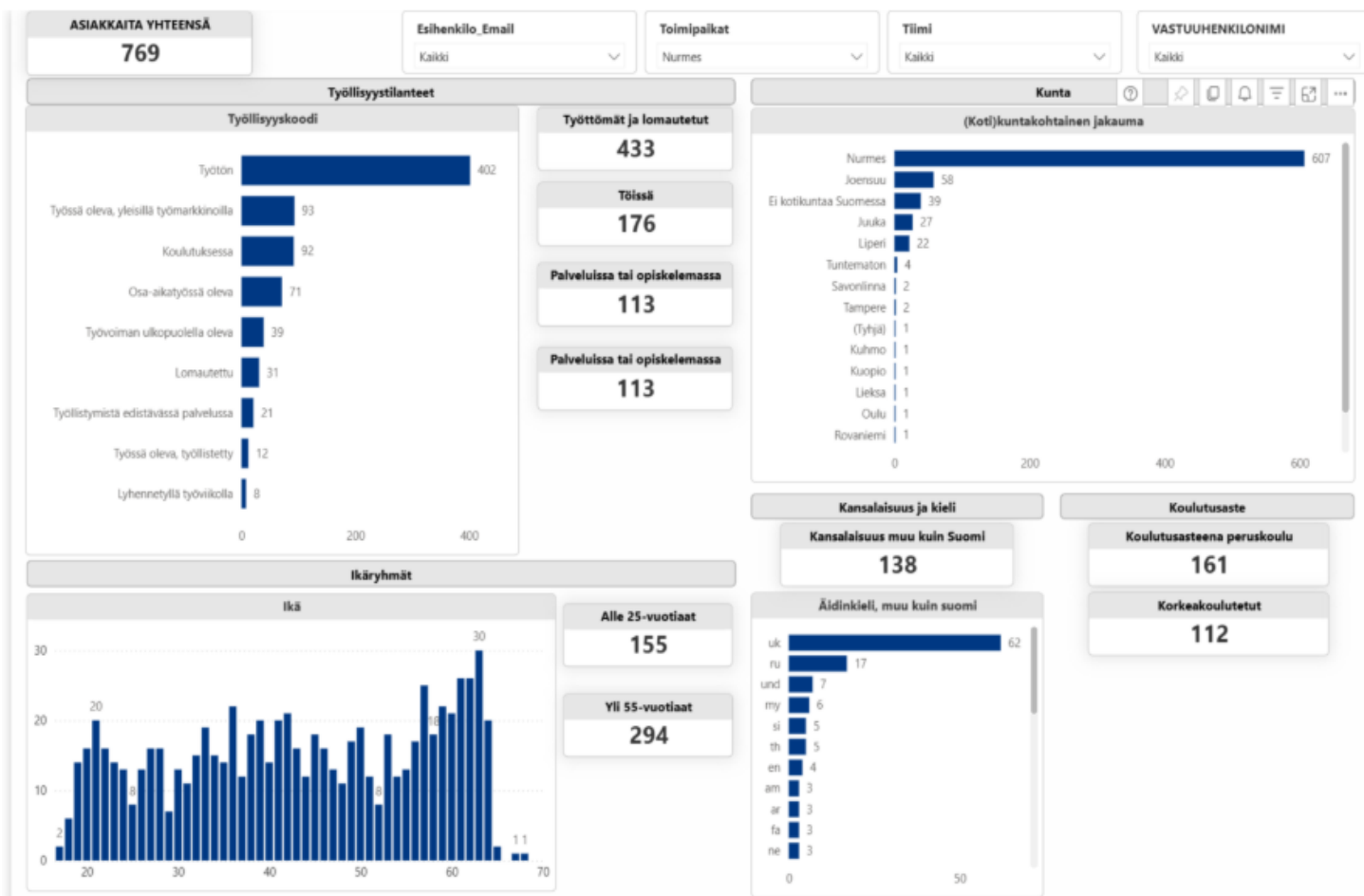
Nurmekseen sijoittuu seitsemän (7) henkilöä. Muut palvelut hoidetaan joko palvelualueelta tai työllisyysalueen päätoimipaikasta käsin.

Nurmeksen palvelupiste 6,6 htv

Luotsi Nurmes Nurmeksenkatu 25, 75500 Nurmes.

| | |
|----------------------------------|---------|
| Palveluvastaava Pielisen Karjala | 1 htv |
| Henkilöasiakkaan palvelut ja TYM | 4,6 htv |
| Työllisyyden ekosysteemi | 1 htv |

Asiakas tilanne Nurmeksen työllisyyspalveluissa marraskuussa 2025



3 Luotsi Pohjois-Karjalan myöntämät tuet työllistämiseen

3.1 Nuorten työllistämisseteli

Työ- ja elinkeinoministeriö on valmistellut erillisen valtionavustuksen nuorten työllistymissetelistä eli rekrytointituesta alle 30-vuotiaiden nuorten työllistämiseen ja nuorisotyöttömyyden pitkittymien torjuntaan. Tällä rekrytointituella helpotetaan nuorten työllistymistä yrityksiin alentamalla määräaikaisesti rekrytoinnin kustannuksia. Asetus nuorten työllistymissetelistä tuli voimaan valtioneuvoston päätöksellä 22.12.2025.

Valtionavustuksen myöntää Uudenmaan elinvoimakeskus ja avustusta voivat hakea työvoimapalveluiden järjestämisestä annetussa laissa tarkoitetut työvoimaviranomaiset. Avustus on tarkoitettu käytettäväksi nuorten työllistämiseen yrityksiin (taloudellista toimintaa harjoittavat organisaatiot tai organisaation osat). Työvoimaviranomainen tekee nuoren työllistävän yrityksen kanssa sopimuksen valtionavustuksen käytöstä noudattaen, mitä valtionavustuksesta työvoimaviranomaiselle työttömien nuorten työllistämiseen vuosina 2026 ja 2027 annetussa valtioneuvoston asetuksessa säädetään. Yrityksen saama avustus kattaa puolet nuoren palkasta 6 kk:n ajalta, kuitenkin enintään 1 500 euroa kuukaudelta. Työsopimus voi olla määräaikainen tai toistaiseksi voimassa oleva.

Kohderyhmään kuuluvat alle 30-vuotiaat nuoret, jotka ovat olleet työttömänä vähintään kuusi kuukautta sopimushetkeä edeltävän seitsemän kuukauden aikana. Poikkeuksen muodostavat nuoret, jotka ovat suorittaneet vain perusopetuksen oppimäärän. Heidän osaltaan edellytetään vähintään kolmen kuukauden työttömyyttä. Lisäksi Pohjois-Karjalan työllisyysalueella edellytetään, että työaika tuettavassa työsuhteessa on vähintään 25 tuntia/vko tai osatyökykyisillä työkyvyn mukaan vähintään 18 tuntia/vko.

Nuorten työllistämisen tukemiseen on käytettävissä valtion talousarviossa 30 miljoonan euron määräraha. Työllisyysaluekohtainen avustuksen määrä perustuu 31. elokuuta 2025 työttömänä olleiden nuorten määrään ja työvoimaviranomaisen arvioon yritysten tuen tarpeesta ja avustuksella työllistettävien nuorten määrästä työllisyysalueella. Pohjois-Karjalan työllisyysalueelle valtionavustusta on haettu laskennallinen määrä eli 1 022 000 euroa, jonka arvioidaan riittävän noin 200 nuoren työllistämiseen. Tuki tuli haettavaksi maaliskuun alussa.

Kohderyhmä

Tuella palkattavan tulee olla 18–29-vuotias nuori, joka on työtön työnhakija ja jonka kotikunta on Pohjois-Karjalassa.

Tukea myönnetään nuoresta, joka on:

- ollut työttömänä vähintään kuusi kuukautta edeltävän seitsemän kuukauden aikana tai
- suorittanut vain perusopetuksen ja ollut työttömänä vähintään kolme edeltävää kuukautta.

Kohderyhmään liittyvät ehdot tarkistetaan nuoren ja työvoimaviranomaisen laatimasta työllistymissuunnitelmasta.

Tuen määrä

- Tuki kattaa 50 % nuoren palkasta.
- Tuen enimmäismäärä on 1 500 € / kk, yhteensä enintään 9 000 € / 6 kk.
- Tukeen ei sisälly sivukulut, lomarahat, suorituspalkkiot, työsuhde-edut tai ylityökorvaukset.

Työsuhde

- Työsuhde ei saa alkaa ennen kuin työvoimaviranomainen on käsitellyt ja allekirjoittanut sopimuksen.
- Työsuhteen kesto on oltava vähintään kuusi kuukautta (esim. 1.3.–31.8. tai 3.3.–2.9.)
- Viikoittainen tuntimäärä oltava vähintään 25 tuntia, poikkeuksena osatyökykyiset, joilla viikoittainen tuntimäärä vähintään 18. Työvoimaviranomainen arvioi osatyökykyisyyden.
- Työnantajan on maksettava työntekijälle toimialan työehtosopimuksen mukaista palkkaa.
- Työnantajan on ilmoitettava työsopimukseen liittyvistä muutoksista työvoimaviranomaiselle.

Edellytykset työnantajalle

Tukea voivat hakea yritykset sekä taloudellista toimintaa harjoittavat järjestöt, yhdistykset ja julkisen sektorin toimijat.

Tukea ei voida myöntää, jos työnantaja ei täytä [Järjestämislain 83 §](#) ehtoja;

- Työnantaja on edeltäneiden 12 kuukauden aikana irtisanonut tuotannollisista tai taloudellisista syistä työntekijöitä.
- Tuki vääristäisi samoja tuotteita tai palveluja tarjoavien välistä kilpailua.
- Työnantaja on olennaisesti laiminlyönyt palkanmaksuvelvollisuuttaan tai velvollisuuksiinsa suorittaa veroja tai lakisääteisiä maksuja.
- Työnantaja tai tämän rikoslain 47 luvun 8 §:n 1 momentin 2 kohdassa tarkoitettu edustaja on tuen myöntämivuonna tai sitä edeltäneiden kahden vuoden aikana lainvoimaisella tuomiolla tuomittu rangaistukseen mainitun lain 47 luvun 6 a §:ssä tarkoitettusta rikoksesta, ulkomaalaislain 186 §:ssä tarkoitettusta rikoksesta tai työnantajalle on palkkatuen myöntämivuonna tai sitä edeltäneiden kahden vuoden aikana lainvoimaisella päätöksellä määrätty työsopimuslain (55/2001) 11 a luvun 3 §:ssä tarkoitettu seuraamusmaksu.
- Työnantajalle on aiemmin myönnetty palkkatukea tai työllistämistukea saman henkilön työsuhteesta aiheutuviin palkkakustannuksiin ja tuen päättymisestä on kulunut alle kolme vuotta.

Tukea ei voida myöntää samanaikaisesti samaan työsuhteeseen myöskään muiden työvoimaviranomaisen myöntämien tukien kanssa.

Työnantajan tulee noudattaa voimassa olevia lakeja, sopimuksia, ohjeita yms. hyvän työnantajan periaatteita sekä huolehdittava työsuhteeseen kuuluvista maksuista ja muista velvoitteista.

Muiden tukien vaikutukset

Työnantajan tulee huomioida, että tämä avustus on de minimis -tukea. Hyväksyessään tämän sopimuksen ehdot työnantaja vakuuttaa, etteivät työnantajan aiemmin kolmen vuoden aikana saamat de minimis -tuet yhdessä tämän avustuksen kanssa ylitä tähän työllistämiseen soveltuvan de minimis -asetuksen mukaista enimmäismäärää.

Joensuun kaupunki ilmoittaa myöntämänsä de minimis -tuet KEHA:n ylläpitämään yritystukirekisteriin ja EU:n ylläpitämään de minimis -tukien eAID-rekisteriin sekä tarvittaessa verottajan rekistereihin julkisista elinkeinotuista. Lisäksi kaupunki tekee myöntämistään tuista vuosi-ilmoituksen verottajalle. Hakija vastaa itse omista mahdollisista ilmoitusvelvollisuuksistaan.

Työnantajan tulee selvittää saamansa työllistymistuen ja muiden saamiensa tukien mahdolliset yhteisvaikutukset.

3.2. Työllistämisen tuki

3.2 Työllistämislisäpalkkio

Työllistämislisän kehittäminen ja pilotointi TOIMI -hankkeessa

Hankkeen käynnistämisyksivaiheessa aloitetaan työllistämislisän eli työnantajille suunnatun taloudellisen tuen kehittäminen, suunnittelu ja pilotointi tiiviissä yhteistyössä työllisyysalueen kanssa. Työllistämislisän kehittämisessä mukana ovat työnantajat, joita voi edustaa hankeyhteistyössä yrittäjäjärjestö. Tavoitteena on kehittää työllistämislisä sekä siihen liittyvä materiaali, minkä avulla työllisyysalue tukee hankkeen kohderyhmään kuuluvien henkilöiden työllistymistä yrityksiin ja yhdistyksiin. Yhdistysten osalta tehdään tiivistä yhteistyötä Pohjois-Karjalan sosiaaliturvayhdistyksen hallinnoiman Kuhina-hankkeen kanssa. Työllistämislisä jakautuu kahteen osaan: taloudelliseen työllistämislisään, jonka työllisyysalue myöntää ja maksaa yrityksille ja muille työnantajille, joka työllistää kohderyhmään kuuluvan asiakkaan.

Työllistämislisän kehittämisen vaiheet:

- Taloudellisen tuen määrä euro / työsuhde, kohderyhmät ja työnantajat, joille tukea myönnetään.
- Hakemisen prosessi, hakemuslomakkeet, sähköinen alusta hakemiseen, tiedottaminen
- Tuen maksatuksen prosessi
- Muutoksenhaku, oikaisu
- Jatkuva vaikuttavuuden arviointi

Työllistämislisän pilotointi käynnistetään vuoden 2026 aikana. Malli on kehittyvä ja sitä muokataan hankkeen aikana huomioiden tuen vaikuttavuus, muut havainnot ja palautteet.



4. Nurmeksen kaupungin vapaaehtoiset palvelut

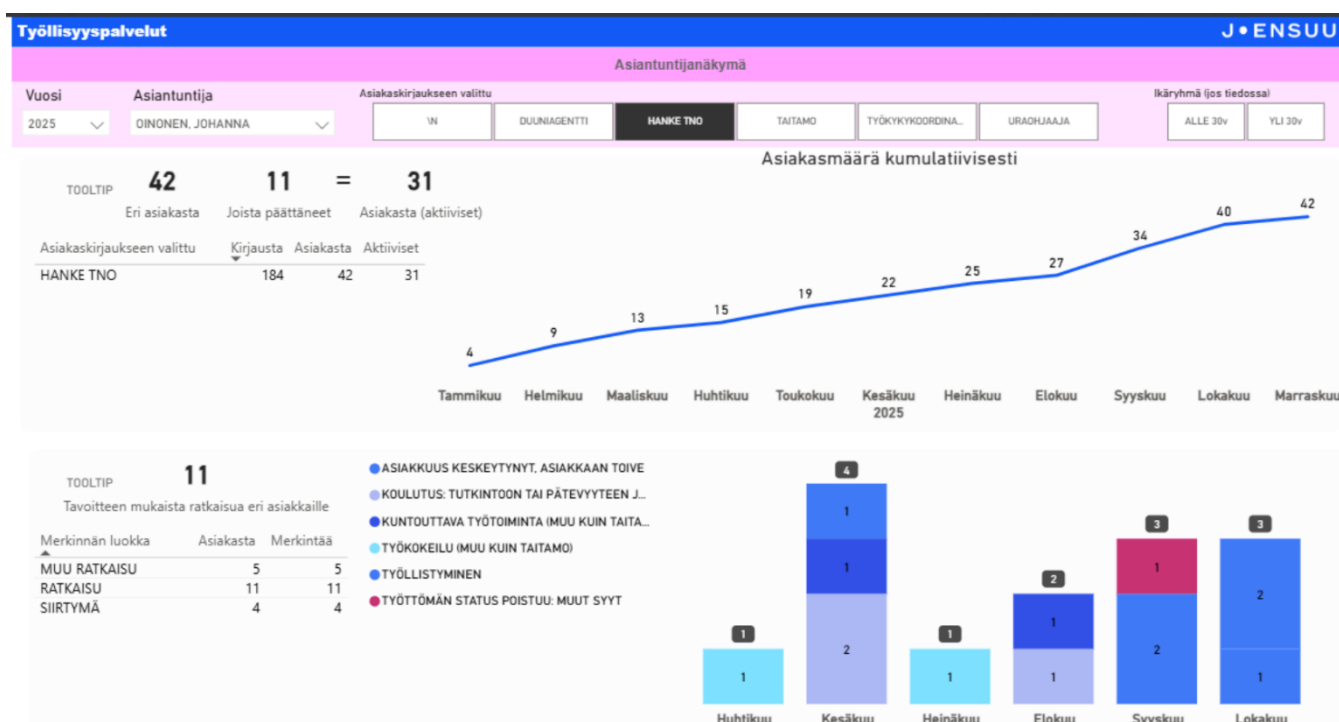
Lakisääteisten palveluiden lisäksi Luotsi Pohjois-Karjalan Nurmeksen palvelupisteessä on saatavissa ns. Nurmeksen kaupungin järjestämiä vapaaehtoisia palveluita. Näitä ovat:

4.1 Luotsi palveluneuvoja

Luotsi on paikka, johon voi tulla työhön, koulutukseen tai uran suunnitteluun liittyvissä kysymyksissä. Matalan kynnyksen tieto- neuvonta- ja ohjaustyön avulla pyrimme Pohjois-Karjalan maakunnan asukkaiden nopeaan työllistymiseen ja kouluttautumiseen. Luotsin palveluneuvojan kanssa voi muun muassa laatia ansioluetteloita, kirjoittaa työhakemuksia, etsiä työpaikkoja ja saada muuta käytännön apua työ- ja koulutusasioissa. Lähtökohtana on aina asiakkaan oma tilanne ja tavoitteet.

Luotsi palveluneuvojan asiakkaita vuonna 2025

Ohjaukseen tulevissa asiakkailla on ollut paljon tarvetta cv:n päivityksiin, tukea työhakemusten tekemisiin, sekä yleistä neuvontaa minne hakea kouluun tai töihin. Myös neuvonta työmarkkinatorin käyttöön on ollut tärkeä osa työtä.



Nuorten työnhakija-asiakkaiden palvelupolku –pilotti

(Heinävesi, Ilomantsi, Polvijärvi, Kitee, Juuka ja Nurmes)

Työnvälitys- ja osaamisen kehittämisen tai tuetun työllistymisen palvelun työttömät asiakkaat

| | | |
|--|--|--|
| Ratkaisu tiedossa tai palvelussa kuten yksilö- tai ryhmävalmennuksessa ei välitöntä palvelun tarvetta | Ohjautuminen palveluneuvojalle täydentävään työnhakukeskusteluun (alle 30-vuotiaat) | Ohjautuminen etsivälle nuorisotyölle (alle 29-vuotiaat) |
|--|--|--|

- Kesäkuussa käynnistyi nuorten (alle 30- vuotiaat) työnhakija- asiakkaiden pilotti, jossa Nurmes on mukana. Työllisyysalueen asiakasvastaava kertoo nuorelle alkuhaastattelussa tai työnhakukeskustelussa, että hänen palvelupolkuunsa sisältyy täydentävä työnhakukeskustelu palveluneuvojan kanssa. Pilotti laajeni syksyn 2025 aikana kaikkiin Pohjois- Karjalan työllisyysalueiden kuntiin.
- Täydentävässä keskustelussa käydään läpi tarkemmin nuoren tilannetta mm. Tulevaisuuden suunnitelmia, työllistymisen tai opiskeluihin lähdön mahdollisuuksista yms.

Kesä-syyskuun aikana nuoria asiakkaita on ollut 27 henkilö ja näistä 8 ei ole tullut sovitulle tapaamiselle. Taulukosta näkyy työllistymisen esteiden syitä ja mikä on nuoren jatkosuunnitelma.

| numero | työllistymisen este | jatkosuunnitelma | Sarake2 |
|--------|--|------------------|--------------------------------------|
| 1 | Ei ammatillista koulutusta | Palveluneuvoja | 8 asiakasta ei ole saapunut paikalle |
| 2 | terveydellinen tai sosiaalinen rajoite | Asiakasvastaava | |
| 3 | ei ole löytynyt työtä | Asiakasvastaava | |
| 4 | ei ole löytynyt työtä | Palveluneuvoja | |
| 5 | ei ole löytynyt työtä | Palveluneuvoja | |
| 6 | ei ole löytynyt työtä | Asiakasvastaava | |
| 7 | ei ole löytynyt työtä | Asiakasvastaava | |
| 8 | Ei ammatillista koulutusta | Palveluneuvoja | |
| 9 | vähäinen työkokemus | Asiakasvastaava | |
| 10 | vähäinen työkokemus | Asiakasvastaava | |
| 11 | kouluttautunut alalle, jolla ei töitä | Asiakasvastaava | |
| 12 | vähäinen työkokemus | Asiakasvastaava | |
| 13 | kouluttautunut alalle, jolla ei töitä | Palveluneuvoja | |
| 14 | ei ole löytynyt työtä | Asiakasvastaava | |
| 15 | vähäinen työkokemus | Palveluneuvoja | |
| 16 | terveydellinen tai sosiaalinen rajoite | Asiakasvastaava | |
| 17 | vähäinen työkokemus | Asiakasvastaava | |
| 18 | vähäinen työkokemus | Asiakasvastaava | |
| 19 | kouluttautunut alalle, jolla ei töitä | Asiakasvastaava | |

4.2 Työkykykoordinaattori

Yhteinen työntekijä Juuan kunnan kanssa. Vuonna 2026 työajasta 60 % Nurmeksessa.

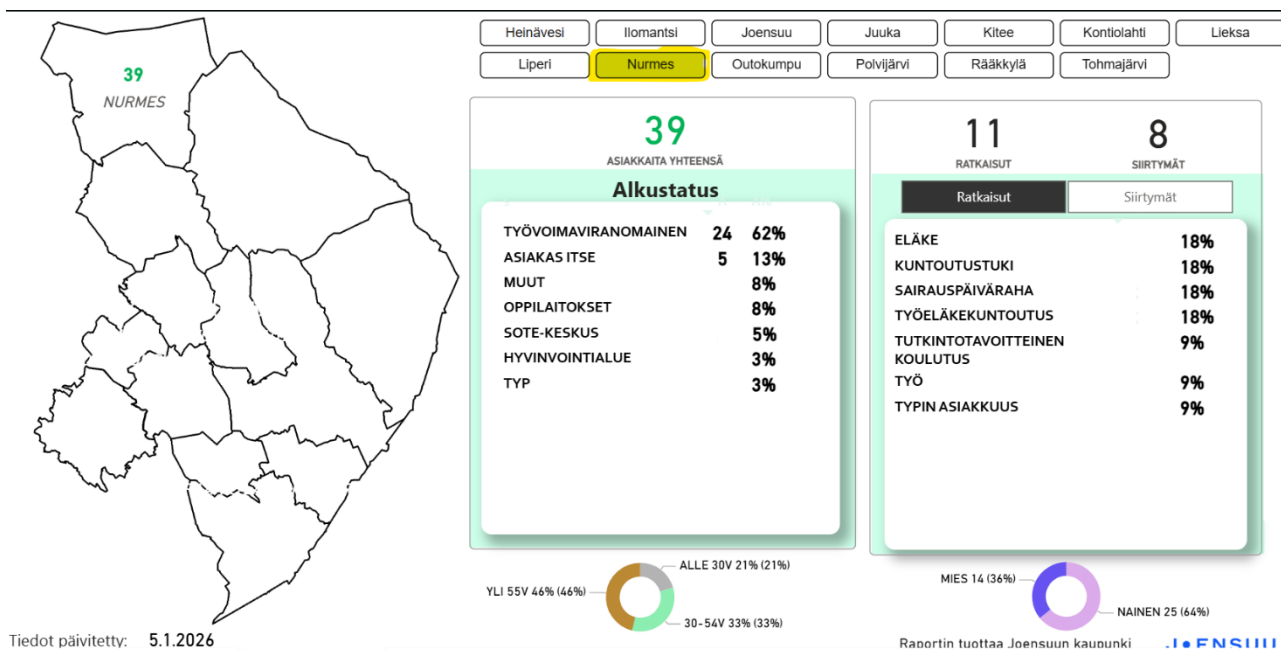
- Palvelu on tarkoitettu Nurmeksessa kirjoilla oleville.
- Henkilö voi hakeutua työkykykoordinaattorin asiakkaaksi joko itse tai hänet voidaan ohjata eri toimijan kautta esim. työllisyys-, sosiaali-, mielenterveys-, päihde- ja terveystalouden puolelta.
- Auttaa, ohjaa, neuvoo ja opastaa asiakasta työkyvyn selvittelyn asioissa ja palveluihin hakeutumisessa.
- Auttaa mm. kuntoutus- ja/tai eläkemahdollisuuksien selvittämisessä.
- Tekee tiivistä verkostoyhteistyötä (mm. sosiaali- ja terveydenhuoltopalvelut, KELA), jotta asiakas saa ne palvelut, joihin on oikeutettu.
- Asiakkaan suostumuksella konsultoi suoraan työttömien terveydenhoitajaa, alueellista työkykykoordinaattoreiden tiimiä ja tarvittaessa paikallista työkyvyn tuen tiimiä.
- Kulkee asiakkaan rinnalle palvelupolulla ja muistuttelee erinäisistä asioista ja pitää sovitusti yhteyttä asiakkaaseen.

Palveluun voi hakeutua tai sinne ohjataan:

- Jos asiakas kokee, että työ- ja/tai toimintakyky on heikentynyt osittain tai kokonaan.
- Tilanteeseen liittyen, on ollut monen eri toimijan kanssa yhteistyössä (esim. KELA, sosiaalipalvelut, terveydenhuoltopalvelut), mutta tuntuu, etteivät asiat etene.
- Työ/opiskeluelämä on heikentynyt terveyssyistä.
- henkilö kokee, että meillä Suomessa nämä järjestelmät eri toimijoinen tuntuvat haastavilta ja monimutkaisilta.
- Henkilö on saanut useita kielteisiä etuspäätöksiä (sairauspäiväraha, kuntoutustuki/ työkyvyttömyyseläkkeet, kuntoutusraha).
- Henkilöllä on paljon asioita terveydenhuollon puolella kesken/selvittämättä ja kokee, että tarvitsee niihin tukea tai omasta tilanteestaan koonnin.

Työkykykoordinaattori pääsi aloittamaan varsinaisen asiakastyön Nurmeksessa helmikuun loppupuolella.

Työkykykoordinaattorin asiakastilanne 2025 loppuun mennessä:



4.3 Työllisyyskoordinaattori

Tehtävän keskeiset osa-alueet ja tehtäväkokonaisuudet:

Hallinnolliset tehtävät

- Työllistämishojelman valmistelu
- Oppisopimusasioiden selvittely sekä sopimusvalmistelu
- Kuntalisäasioiden tiedottaminen, neuvominen ja hakemusten valmistelut hallintojohtajan päätettäväksi
- Työttömyystilastojen seuraaminen ja raportointi
- Työllisyysalueen lautakunnan päätösten ja esityslistojen seuraaminen ja tärkeistä asioista tiedottaminen Nurmeksen kaupungin edustajalle
- Työllistämisen kustannuspaikan laskujen tarkastaminen

Työllisyyden verkostoissa toimiminen

- Pielisen Karjalan työllisyystoimijoiden verkosto,
- Nurmeksen työllisyys- ja yrittäjyyspolku -työryhmän koolle kutsuja,
 - kotouttamisen monialainen työryhmä
 - ekosysteemityöryhmä
 - työmarkkinatori alueellinen sivujen työryhmä
 - työllisyysalueen kuntakoordinaatio- ja kuntayhteistyöryhmän jäsen.

Järjestämissopimuksen mukaisia teemoja ovat palvelusuunnitelman, talousarvion laadintaan sekä edellä mainittujen kokonaisuuksien mahdollisten muutosten valmisteluun osallistuminen. Lisäksi palvelusuunnitelmassa yhteistyöryhmän rooliksi on mainittu kuntien työllisyys- ja elinvoimapalvelujen yhteensovittaminen työllisyysalueen palveluihin, kuntayhteistyön edistäminen, tiedonvaihto sekä seuranta- ja kehittämisasiat.

- Valtakunnallinen työllisyyskoordinaattoreiden verkosto
- Pohjois- Karjalan sosiaaliturvayhdistyksen Kuhina -hankkeen ohjausryhmän jäsen.
- TOIMI –hankkeen kaupungin yhteishenkilö

Kuntakoordinaattorin tehtävät

- Tiimipalaverit
- Etätyökäytänteistä huolehtiminen
- Tyhy-toiminta henkilöstölle
- Rekrytointiprosesseihin osallistuminen tarvittaessa, kehityskeskusteluihin liittyvät mitä kuuluu -keskustelut, poissaolot ja loma-ajat työtilojen turvallisuuden näkökulmasta
- Esihenkilöyhteistyö; Nurmeksen palveluvastaava ja Joensuun palvelupäälliköt
- Kuntakoordinaattoreiden välinen yhteistyö, benchmarkkaaminen, vertaistuki, yhteinen kehittäminen
- Tila-asioihin liittyvät käytännön asiat valtion virastotalolla
- työllisyyspalveluiden asioiden päivittäminen someen ja kaupungin nettisivuille.

Esimiestyön tukeminen

- Palkka- ja palvelussuhdetodistusten valmistelu kesätyöseteleissä.
- Nuorten kesätyöseteli, esihenkilöille ohjaus ja neuvonta ja info paketin kokoaminen. Kesätyöseteli työpaikoista tiedottaminen nuorille.
- Siviilipalveluksen työpalvelusasioiden hoitaminen (Siwariweb -pääkäyttäjäyys).
- Tehtäviin kuuluun sitoutusten tekeminen, maksatusasiat, eri työyksiköiden ohjaaminen.

4.4 Työvalmentaja

Maaliskuun alussa Nurmeksen kaupungin palveluksessa aloitti työvalmentaja, jonka tehtävänä on luoda ja kehittää Nurmeksen kaupungin valmennusympäristöjä Toimi –hankkeessa.

Valmennusympäristön kehittäminen ja yhteistyö

- Osallistuu valmennusympäristön kokonaisuuden kehittämiseen osana hanketiimiä.
- Vastaa työtehtävien hankinnasta ja sidosryhmäyhteistyöstä työpalvelujen tilaajiin.
- Osallistuu valmennusympäristön markkinointiin lähetettävälle tahoille.
- Arvioi toimintaa sekä dokumentoi ja raportoi toiminnasta ohjeiden mukaisesti.
- Osallistuu hankeverkoston yhteisiin palavereihin ja koulutuksiin, toimii oman valmennusympäristönsä edustajana erilaisissa tapahtumissa

Valmentautujien ohjaus ja arviointi

- Osallistuu työtoiminta-/valmennussuunnitelman laatimiseen yhdessä yksilövalmentajan kanssa.
- Ohjaa valmentautujia työskentelyssä ja työelämätaidoissa hyödyntäen erilaisia valmennusmenetelmiä, kuten ohjaava, osallistuva ja delegeoiva valmennus.
- Sovittaa tiimin työtehtävät vastaamaan valmentautujien taitoja ja tavoitteita.
- Antaa suullista palautetta valmennuspäivien aikana.
- Helpottaa yhteisöön pääsyä osallistamalla valmentautujia keskusteluihin ja yhteiseen toimintaan.
- Ohjaa tiimiä toimimaan yhdessä sovittujen sääntöjen ja tavoitteiden mukaisesti.
- Arvioi valmentautujien työssä suoriutumista ja tavoitteiden saavuttamista, asettaa uusia tavoitteita tarpeen mukaan.
- Kirjaa asiakasjärjestelmään päivittäiset läsnäolot ja huomiot.
- Laatii koosteen valmennusjaksosta yhdessä yksilövalmentajan kanssa.

Todistukset ja ilmoitukset

- Laatii Paikko-todistuksen ja osallistumistodistuksen valmentautujille.
- Valmistelee työntekijän ja avustavan ohjaajan työtodistusten pohjat esihenkilön allekirjoitettavaksi.
- Tekee tarvittavat läsnä-/poissaoloilmoitukset Kelalle ja Siunsoitelle.

- Tekee tapaturmailmoitukset vakuutusyhtiöön tai lähettävälle taholle.
- Osallistuu alku-, väli- ja loppuarviointeihin.
- Ilmoittaa poissaoloista ja lomista yksikkönsä osalta esihenkilölle.

4.6 Horisontaalinen yhteistyösopimus kuntouttavasta työtoiminnasta Siun soten kanssa

Siun sote järjestää kuntouttavaa työtoimintaa omana toimintana sekä ostopalveluna laki kuntouttavasta työtoiminnasta 6 §:n ja laki hyvinvointialueesta 9 §:n mukaisesti sopimalla.

Kuntouttavan työtoiminnan palvelujen tuottaminen hyvinvointialueen ja kunnan, kuntayhtymän, valtion ja seurakunnan kanssa horisontaalisena yhteistyönä on mahdollista ilman, että tällaiseen yhteistyöhön sovelletaan hankintalakia. Tämän ns. horisontaalisen yhteistyön mukaisesti sopimusosapuolet voivat toimia yhteistyössä ja yhteisten tavoitteiden saavuttamiseksi ja kyseessä on molempien sopimusosapuolten vastuulla olevat yleisen edun mukaiset julkiset palvelut ja sopimusosapuolille yhteistyö on vastikkeetonta.

Siun soten vastuulla olevan kuntouttavan työtoiminnan tavoitteet liittyvät asiakkaan toimintakyvyn ja elämän hallinnan sekä arjen tavoitteiden kautta työllisyyden/työllistymisen voimavarojen lisäämiseen yksilötasolla. Kuntouttava työtoiminta tukee asiakkaan osallisuutta ja aktiivisuutta osana kansalaisyhteiskuntaa. Sopimusosapuolilla tulee olla em. tavoitteiden ja yleisen edunmukainen yhteinen julkinen tehtävä, jossa työtoiminta toteutetaan.

Siun soten työikäisten sosiaalipalvelut toimii työtoiminnan järjestäjänä ja Nurmeksen kaupunki toimii työtoimintaan liittyvän työtehtävän tarjoajana.

Nurmeksen kaupungin järjestämään työtoimintaan sisältyy kuntouttavan työtoiminnan asiakkaalle soveltuva työtoimintapaikka sekä tarvittava tuki ja ohjaus työtoiminnoista suoriutumiseksi työtoimintapaikassa. Työtoimintapaikan edustaja osallistuu asiakkaan työtoiminnan toteutussuunnitelman laadintaan ja seurantaan. Toteutussuunnitelma ja asiakaskohtainen työtoimintasopimus laaditaan työikäisten sosiaalipalveluiden toimesta.

Kaupunki on velvollinen raportoimaan kuukausittain kirjallisesti asiakkaan työtoimintapäivät ja

ilmoittamaan asiakkaan luvattomista poissaoloista. Kuntouttavasta työtoiminnasta annetun lain 13a§ mukaisesti asiakaskohtaisesta työtoiminnan aikaisesta tuesta ja ohjauksesta vastaa Siun soten Hyvinvointialueen työikäisten sosiaalipalvelut. Työtoiminta suunnitellaan ja toteutetaan yhteistyössä sopimusosapuolten kesken.

Siun soten työikäisten sosiaalipalvelut osoittaa asiakkaat työtoimintaan. Nurmeksen kaupunki päättää kunkin asiakkaan kohdalla, pystytäänkö työtoimintapaikka järjestämään. Siun sote ei ole velvollinen osoittamaan työtoimintaan osallistuvia eikä palvelun tarjoaja ole velvollinen vastaanottamaan työtoimintaan osallistuvia.

4.7 Kotouttamisenpalvelut (lakisääteinen palvelu)

Kotoutumisasiantuntija

Nurmeksen kaupungin kotoutumispalveluissa tarjotaan lakisääteistä yleistä ohjausta ja neuvontaa, ja palvelua voivat käyttää kaikki Nurmeksessa asuvat maahan muuttaneet, riippumatta oleskelunsa syystä tai kestosta. Pääosin asiakkailla on myös kotikunta Nurmeksessa. Asiakkuudet voivat olla kertaluonteista neuvontaa tai pidempiä asiakkuuksia. (Nurmeksessa ei ole pakolaisten vastaanottoa.)

Kotoutumispalveluiden tehtävänä on tukea ja edistää erityisesti maahan muuttaneen ja hänen perheensä alkuvaiheen asettautumista ja kotoutumista sekä mahdollisuutta osallistua aktiivisesti suomalaisen yhteiskunnan toimintaan. Neuvonnan lisäksi oikeisiin palveluihin ohjaaminen ja asiakkaiden osallisuuden ja yhteisöllisyyden lisääminen sekä hyvien väestösuhteiden edistäminen ovat tärkeä osa kotoutumispalveluiden työtä.

Kotoutumispalvelut järjestävät ja koordinoivat myös muita kunnan uusia lakisääteisiä palveluita, kuten suomi toisena kielenä - koulutusta ja monikielistä yhteiskuntaorientaatiota. Kotoutumispalvelut vastaavat Nurmeksen Kielikahvilan toiminnasta sekä tarjoavat asiakkaille ja asiakasryhmille tietoa myös muista vapaa-ajan harrastusmahdollisuuksista ja paikallisista tapahtumista.

Kotoutumispalvelut toimivat tiiviissä yhteistyössä muiden paikallisten ja maakunnallisten toimijoiden kuten kunnan peruspalveluiden, hyvinvointialueen, oppilaitosten, elinkeinoelämän,

järjestöjen ja työllisyyspalveluiden kanssa sekä vastaavat kotoutumisohjelman mukaisten paikallisten palveluiden koordinoinnista. Nurmeksessa toimii kotouttamisen edistämisen monialainen yhteistyöryhmä, jonka koollekutsujana toimii kotoutumispalvelut.

Nurmes on mukana omalla osahankkeellaan maakunnallisessa kuntien ELO-ryhmähankkeessa, jossa kehitetään kuntien kotoutumispalveluita sekä maakunnallista yhteistyötä ja sitä kautta vahvistetaan osaavan työvoiman saatavuutta Pohjois-Karjalassa. ELO-hankkeen kehittämistyötä tehdään osana kotoutumispalveluiden toimintaa.

4.8 Ostopalvelu Näre ry:n kanssa työttömien valmennuspalveluista

Sopimus käsittää Nurmeksien kaupungin työllistymistä edistävien palveluiden hankinnan, Palvelun kohderyhmänä ovat nurmeslaiset työttömät henkilöt, pääpaino palvelussa on nuorissa (alle 30-vuotiaat), pitkäaikaistyöttömissä, maahanmuuttajataustaisissa ja osatyökykyisissä henkilöissä. Palvelussa olevat asiakkaat ohjautuvat palveluun pääasiassa työllisyysalueen asiakasvastaavilta. Palvelut toteutetaan lain työvoimapalveluiden järjestämisestä 53§ (uravalmennuksena) ja 54§ kokeiluna (työkokeilu) mukaisina palveluina. Palvelussa olevien henkilöiden toimeentulona määräytyvät em. lain määräysten mukaisesti.

Palvelun ensisijainen tehtävä on uuden oppimisen tukeminen, työ- ja toimintakyvyn arvioiminen osana työtehtävien suorittamista sekä työllistymisen vahvistaminen jäljellä olevan työ- ja toimintakykyä vastaaviin jatkopalveluihin. Palvelun tavoitteena on kartoittaa ja kehittää palvelussa olevan henkilön työelämätaitoja sekä työelämätaitojen kehittäminen ja kartoittaminen. Mallin ytimessä on työelämälähtöisten työtehtävien yhdistäminen työ-, yksilö- ja ryhmävalmennukseen, jolloin syntyy yksilöllinen ja tavoitteellinen palvelukokonaisuus. Lopullisena tavoitteena on valmentautujan siirtyminen työhön, koulutukseen tai muihin työttömyyden katkaiseviin (ratkaisuihin) katkaisemiseen johtaviin jatkopalveluihin, kuten työkykykoordinaattorin palvelun kautta kuntoutustoimiin tai työkyvyttömyyseläkkeelle.

Toisena tehtävänä on huolehtia, että palvelun aikana asiakkaan kanssa yhdessä laaditaan asiakkaan tilannetta vastaava jatkosuunnitelma ja että se on palvelussa olevan asiakkaan asiakasvastaavan tiedossa (työkokeilupaikan jälkeen asiakkaan jatkopolusta.).

Asiakkaat, jotka tarvitsevat työkykyarviointia, palvelun tavoitteena on arvioida asiakkaan työkykyä todellisissa työtehtävissä ja työympäristöissä pääsääntöisesti Näre ry:n toimipisteissä.

Palveluntuottajan tuotoksena syntyy lausunto asiakkaan työ- ja toimintakyvystä sekä jatkosuosituksista. Lausuntoa voi palvelun ostaja tai asiakas hyödyntää jatkossa kuntoutus- ja /tai eläkehakemuksissa.

Valmennuspalveluiden muodot ja kohderyhmät

- Työhön ja koulutukseen tähtäävä palvelu
 - Kohderyhmä: Työttömät työnhakijat, joilla on valmiudet siirtyä eteenpäin
 - Tavoite: Tukea ammatinvalinnassa ja luoda realistinen jatkosuunnitelma, työmarkkinatoriiin profiilin laadinta ja julkaisu
- Selvityspalvelu
 - Kohderyhmä: Henkilöt, joiden työmarkkinasijoittuminen on epäselvää (esim. terveydelliset haasteet) tai jotka palaavat työelämään kuntoutuksesta
 - Tavoite: Selvittää työelämävalmiuksia ja tuottaa tietoa jatkotoimenpiteisiin, työmarkkinatoriiin profiilin laadinta ja julkaisu
- Maahanmuuttajien valmennus
 - Kohderyhmä: Maahanmuuttajataustaiset työttömät työnhakijat
 - Tavoite: Vahvistaa kielitaitoa, työyhteisötaitoja ja työkykyä käytännön työskentelyn kautta, työmarkkinatoriiin profiilin laadinta ja julkaisu
- Valmennukselliset työsuhteet
 - Kohderyhmä: Työttömät työnhakijat, joilla on valmiudet siirtyä työelämään tai koulutukseen
 - Tavoite: Vahvistaa ammatillista osaamista ja mahdollistaa siirtymä avoimille työmarkkinoille (nykyajan työhaun menetelmät), työmarkkinatoriiin profiilin laadinta ja julkaisu

5 Työllisyshankkeet, joissa Nurmeksien kaupunki on mukana

5.1 KUHINA-hanke

Järjestötyöllistäminen työllisyyden ekosysteemissä ESR+ -hanke 2024–2026. Hankkeen kustannuksista 80 % tulee ESR-rahoituksesta ja kunnat vastaavat 20 % omarahoitusosuudesta. Nurmeksien kaupungin omarahoitusosuus on 3 161 euroa/vuosi.

Hankkeessa on kolme päätavoitetta: Työnhakijoiden työllistyminen ja työllistymisedellytysten parantuminen, toimivat pohjoiskarjalaiset välityömarkkinat osana työllisyyden ekosysteemiä sekä monimuotoisuuden vahvistuminen sekä järjestöissä että yrityksissä. Hankkeen kohderyhmänä ovat pitkään työttömänä olleet henkilöt - erityisenä kohderyhmänä maahanmuuttajat, osatyökykyiset ja nuoret, yhdistystoimijat sekä alueen muut työnantajat.

Hanke sisältää kolme työpakettia.

Työpaketti 1. kohdentuu yönhakija-asiakkaan yksilölliseen tukeen valmennuksen ja räätälöityjen työtehtävien etsimisen avulla joko järjestökentältä tai avoimilta työmarkkinoilta tai koulutukseen ohjaamiseen.

Työpaketti 2. kohdentuu järjestökentän työmahdollisuuksien esiin nostamiseen koko maakunnassa ja päätavoitteena siinä on toimivien pohjoiskarjalaisten välityömarkkinoiden malli osana työllisyyden ekosysteemiä.

Työpaketissa 3. tuetaan työnantajia kohderyhmän työllistämässä mm. työhön valmentajan tuella työsuhteen alussa, työtehtävien räätälöinnissä sekä työyhteisöjen monimuotoisuuden vahvistamisessa. Pakettiin kuuluvat työnantajakohtaiset valmennus- ja koulutuspaketit.

Nurmeksessa erityisenä kohderyhmänä ovat pitkään työttömänä olleet ja maahan muuttaneet henkilöt, jotka tarvitsevat tiiviimpää valmennusta. Sekä tuetaan yhdistysten työllistämistä.

Hankkeen tilanne joulukuu 2025

Yksilöllinen työhönvalmennus (21 hlö/3 v.)

- Toteutettuja tutustumiskäyntejä 18 kpl
- Valmennuksessa on aloittanut 12 hlö
- Valmennuksen on päättänyt 5 hlö
 - 1 hlö työllistyi, 1 hlö aloitti opinnot ja 3 hlö työttömänä työnhakijana
- Valmentaja on osallistunut tarpeen mukaan alueelliseen työryhmään ja esitellyt toimintaa mm. kielikahvilassa
- Valmennuspaikkoja on vielä **9 henkilölle ja toiveena on, että he aloittaisivat 01/2026 mennessä.**
- Valmennustyön lukuja 01/2024-08/2025
 - Jalkautumisia Nurmekseen 22 krt,
 - Valmennustapaamiset läsnä 24 krt ja etänä 36 krt
 - Työnantajakontaktit työmahdollisuuksien löytämiseksi 13 kpl



Kuhinan muut toimet Nurmeksessa

Järjestöille suunnattu tuki

- Vuosi 2025
 - Tapaaminen (27.10.) Näreen tilanteeseen liittyen
 - Kehittäjäryhmä järjestöjen roolin ja vaikuttavuuden näkyväksi tekemiseen, järjestöt ns. valmennusympäristöinä
 - Alueellinen keskustelutilaisuus 5.6. yhdistyksille yhteistyössä palkkatukiselvityshankkeen kanssa
 - Yhteistyöllistäminen mahdollisuutena
- Vuosi 2024
 - Kuhinan esittely järjestöillä (28.5.), Järjestökuhina yhteistyöllistämiseen liittyen (12.11.)

Tuki monimuotoisuuden vahvistamiseen

- Työtehtävien pilkkominen kaupungin yksiköissä ja näin uusien työnkuvien löytäminen esim. työkokeiluihin?

Kuhina-Järjestötyöllistäminen työllisyyden ekosysteemissä ESR+ -jatkohanke 2027–2028

Hanke hakemus on jätetty ja päätös tulee vuoden 2025 aikana. Nurmeksen kaupunki on tehnyt päätöksen lähteä mukaan hankkeeseen.

Hankkeen tavoitteet

Työpaketti 1: Yksilöllinen tuki työllistymiseen

- Työllistyminen tai tutkintotavoitteisen koulutuksen aloittaminen (45 %)
- Kohderyhmän työllistymis- ja työnhakuvalmiuksien parantuminen (70 %)
- Välityömarkkinat työkyvyn ylläpitäjänä
- Tuki työnantajille työllistämiseen ja mm. monimuotoisuuden vahvistamiseen

Työpaketti 2: Pohjois-Karjalan välityömarkkinat työllisyyden hoidossa

- Välityömarkkinoiden kuvaaminen osaksi työllisyyden ekosysteemiä
- PowerApps, ns. järjestökentän palvelutarjotin
- Järjestöjen valmennukselliset mahdollisuudet, valmennusympäristö
- Yhdistysten välinen yhteistyöllistäminen
- Pilotoidun valmennusmallin luonti ja juurruttaminen

Työpaketti 3: Tuki järjestöille muutokseen

- Tuki toimintojen muutokseen (esim. valmennusympäristö, Oy)
- Hyvin mallien soveltaminen/pilotointi Pohjois-Karjalassa

Kohderyhmät ja toiminta-alue

1. Työttömät työnhakijat, jotka tarvitsevat tukea työllistymiseensä

- Erityisenä kohderyhmänä pitkään työttömänä olleet, osatyökykyiset, maahanmuuttaneet ja nuoret työnhakijat

2. Pohjois-Karjalan järjestöt ja alueen muut työnantajat

5.2 TNO Pohjois-Karjala -hanke

TNO Pohjois-Karjala – tietoa, neuvontaa ja ohjausta pohjoiskarjalaisten menestykseksi -hankkeen (1.3.2024-31.12.2026) tavoitteena on edistää Pohjois-Karjalan asukkaiden nopeaa työllistymistä tai kouluttautumista matalan kynnyksen tieto-, neuvonta- ja ohjaustyön avulla. Hanke toteutetaan ryhmähankkeena, jonka päätoteuttajana on Joensuun kaupunki ja osahankkeina vuonna 2026 Itä-Suomen yliopisto, Karelia-ammattikorkeakoulu ja Pohjois-Karjalan koulutus-kuntayhtymä.

Kuntien Luotsi-palvelupisteille koottavat, alueen työllisyyden ekosysteemitomijoiden tarjoamat palvelut ovat helposti ja eri kanavien kautta saatavilla olevia palveluja, jotka tarjoavat maksutonta tietoa, neuvontaa ja ohjausta työhön ja koulutukseen liittyvissä asioissa. Palvelut

keskittyvät asiakkaan kohtaamiseen, tilanteen selvittelyyn ja asiakkaan tukemiseen hänen omalla työelämäpolullaan.

Fyysisten palvelupisteiden lisäksi asiakkaille tarjotaan digitaalisia palveluja ja kehitetään sisältöä kuntien asukkaiden tarpeiden mukaan. Palvelupisteillä palvellaan myös työnantajia, jotka tarjoavat työllistymismahdollisuuksia ja tarvitsevat työvoimaa. Kuntien välisellä yhteistyöllä ja tiedonjaolla mahdollistamme tehokkaamman työvoiman tarjonnan ja kysynnän kohtaamisen sekä edistetään työvoiman liikkuvuutta.

Digitaaliset palvelut

Palvelupisteverkoston lisäksi kehitetään sähköistä oppimisympäristöä Liisiä. Oppimisympäristön on tarkoitus tukea palveluiden viemistä lähelle asukkaita koko maakunnassa tarjoamalla työllistymistä sekä kouluttautumista edistäviä digitaalisia palveluita ja sisältöjä. Liisi oppimisympäristön tavoitteena on toimia apuvälineenä palvelu-, ohjaus- ja valmennustyössä. Oppimisympäristön sisällöt käsittelevä muun muassa työnhakuun, hyvinvointiin sekä työ- ja opiskelukykyyn liittyviä teemoja. Oppimisympäristön kehittämisessä tehdään yhteistyötä muiden osahankkeiden kanssa.



**Euroopan unionin
osarahoittama**

5.3 Toimivat välityömarkkinat Pohjois-Karjalaan (TOIMI) hanke

Kaikki maakunnan kunnat ovat osallistuneet Toimivat välityömarkkinat Pohjois-Karjalaan (TOIMI) -hankkeen suunnitteluun yhdessä työllisyysalueen kanssa. Hankkeen aikana, kaikkiin hankekuntiin muodostuu valmennuksellisia työympäristöjä, jotka tarjoavat erilaisia valmennuksellisia polkuja kohti työelämään. Tavoitteena on luoda toimiva välityömarkkinamalli maakuntaan. Lisäksi hanke mm. valmistaa yrityskumppaneita vastaanottamaan täsmätyökykyisiä ja kehittää työllisyysalueen käyttöön työnantajille myönnettävää alueellista työllistämislisää.

Hanke toteutetaan osana *Uudistuva ja osaava Suomi 2021–2027*-ohjelmaa. ELY-keskuksen rahoittaman hankkeen kokonaisbudjetti on yli 8,6 miljoonaa euroa, josta EU:n ja valtion rahoitusosuus on noin 6,9 miljoonaa euroa. Taustalla on Euroopan sosiaalirahasto ESR+:n rahoitus, jonka tavoitteena on tukea uusien työllisyysalueiden käynnistymistä ja vahvistaa työllisyydenhoidon rakenteita. Hanke kestää 30.9.2029 asti.

Ura-agentti ja Yritysentti

Luotsi Nurmes palvelupisteellä työskentelee myös Toimi –hankkeen ura-agentti ja yritysagentti, joiden vastuu alueeseen kuuluvat Nurmes, Lieksa ja Juuka. He ovat Joensuun kaupungin työntekijöitä

Ura-agentti toimii asiakkaan kokonaisvaltaisena tukena työllistymisen polulla. Hän yhdistää yksilövalmennuksen ja yritysyrityksen osaamisen, edistäen asiakkaan sijoittumista työelämään sekä tukien työyhteisöjä onnistuneessa työllistämässä. Työote on ratkaisukeskeinen, verkostomainen ja asiakaslähtöinen. Ura-agentit kartoittavat asiakkaan osaamista ja työkykyä tiiviissä yhteistyössä kuntien valmennusympäristöjen henkilöstön kanssa, etsivät sopivia työmahdollisuuksia yhteistyössä yritysyritysten kanssa ja valmentavat asiakkaita onnistuneeseen työssä suoriutumiseen. Ura-agentit toimivat aktiivisesti myös työyhteisöjen tukena, varmistaen työn ja työympäristön sopivuuden sekä jatkuvan tuen tarpeen arvioinnin. Työote on ratkaisukeskeinen ja tiivistä yhteistyötä korostava.

Yritysagentti vastaa työnantajayhteistyöstä ja kontaktoi työnantajia, kartoittaa yhteistyömahdollisuuksia, tekee kumppanuussopimuksia ja rakentaa toimivaa vuorovaikutusta työnantajien ja hankkeen muiden toimijoiden välillä. Hän jakaa tietoa työnantajista ja mahdollisista sijoittumiskohteista ura-agentteille ja muulle hankehenkilöstölle sekä kuntien valmennusympäristöissä toimiville. Yritysagentti kokoaa ja valmistelelee kohderyhmän työllistämiseen liittyvää tukimateriaalia työnantajille sekä järjestää tarvittavia koulutuksia.

5.4 Talent Hub Eastern Finland -hanke

Hanke kestää 31.8.2027 saakka. Hanketta toteuttavat Itä-Suomen yliopisto (pää toteuttaja), Savonia-ammattikorkeakoulu Oy, Karelia Ammattikorkeakoulu Oy, Pohjois-Karjalan Koulutuskuntayhtymä, Savon Koulutuskuntayhtymä ja Ylä-Savon koulutuskuntayhtymä. Hankkeen kautta autetaan työnantajia tunnistamaan kansainvälisten opiskelijoiden potentiaalin ja löytämään osaavaa työvoimaa. Hankkeen kautta tarjotaan tukea ja konkreettisia työkaluja kansainvälisten työntekijöiden rekrytointiin, perehdyttämiseen ja kielen oppimiseen työpaikalla sekä suomalaisen työkuultuuriin sopeutumiseen. Tavoitteena on, että kynnys kansainvälisten osaajien palkkaamiseen madaltuu ja siitä tulee luonteva osa organisaatioiden jokapäiväistä toimintaa.

5.5 ELO-hanke

Välillisesti vaikuttaa myös maahanmuuttajien työllistymiseen: maahanmuuttajataustaisten kuntalaisten määrä on kasvanut ja sitä myötä tarve kotoutumista edistäville palveluille ja toimenpiteille. 1.1.2025 voimaan tulleen kotoutumislain mukaisesti, kunnan tehtäväksi tuli maahanmuuttajien kotoutumisen edistäminen sekä eri toimijoiden vastuiden selkeyttäminen ja monialaisen yhteistyön kehittäminen.

Hanke kestää 30.6.2027 saakka. Hankkeessa työskentelee kotoutumisasiantuntija, joka vastaa hankkeen neljän työpaketin toteutumisesta. Nämä neljä työpakettia ovat oleskelulupaneuvonnan osaaminen ja tarjonnan turvaaminen maakunnallisesti, maahan muuttaneiden asettautumis- ja kotoutumispalveluiden kehittäminen ja vakiinnuttaminen maakunnallisesti, asiakasosallisuuden ja vuorovaikutuksen kehittäminen sekä hankehallinto ja viestintä. Tämän hankkeen kautta on tavoite yhtenäistää ja mahdollistaa asiakkaille tasalaatuiset palvelut koko Pohjois-Karjalan maakunnassa.



6 Kuntalisä

Työllistämisen kuntalisä on työnantajalle työllistämisestä myönnettävä palkkio. Työnantaja voi käyttää palkkion esim. henkilöstökoulutukseen, työturvallisuuden tai työhyvinvoinnin edistämiseen tai työvaate- ja välinehankintoihin. Palkkiota ei myönnetä palkkaan tai palkan sivukuluihin.

Palkkio voidaan myöntää kaikkien toimialojen työnantajille. Palkkiota ei myönnetä yksityishenkilöille, valtiolle, hyvinvointialueille, kunnille tai kuntien osaomistamille konsernikuntayhtymille tai yhtiöille. Järjestöt, säätiöt ja seurakunnat voivat hakea Työllistämisen kuntalisää 50–70 %:n palkkatuella tai työllistämistuella toteutuvien työsuhteiden perusteella.

Muille työnantajille tuettujen työsuhteiden perusteella ei myönnetä työllistämisen kuntalisää.

Kohderyhmät:

1) Työttömät 18–62-vuotiaat nurmeslaiset, jotka ovat asiakkaina Pohjois-Karjalan työllisyys-alueella (aikaisintaan 1.1.2026 alkaneet työsuhteet)

2) Enintään 12 kuukautta sitten ammattitutkinnon tai ammatti- tai korkeakoulututkinnon kokonaan suorittaneet alle 30-vuotiaat nurmeslaiset (aikaisintaan 1.1.2026 alkaneet työsuhteet)

Työllistämisen kuntalisän palkkiomallit:**Palkkio työsuhteisiin, joissa ei käytetä muita työllistämisen tukia**

- 800 euroa/ työkuukausi ilman työvoimaviranomaisen myöntämiä työllistämisen tukia toteutettaviin työsuhteisiin.
- Edellyttää vähintään yhden työkuukauden työsuhdetta
- Edellyttää vähintään 32 tunnin viikkotyöaikaa
- Kuntalisä 800–4800 € myönnetään yhden- kuuden kokonaisen työkuukauden mukaan
- Jos alalla ei ole työehtosopimusta, vähintään minimipalkan mukainen palkka (1 430 €/kk vuonna 2025)
- Työvoimaviranomaisen asiakasrekisteristä tarkastetaan, että työsuhteen perusteella ei ole myönnetty mitään työllistämisen tukea
- Väestötietojärjestelmästä kotikuntatarkistus/ Nurmes

Palkkio tuettuihin työsuhteisiin järjestöille, säätiöille ja seurakunnille

- 600 euroa/ työkuukausi järjestöille, säätiöille ja seurakunnille, joille on myönnetty enintään 50–70 %:n palkkatuki tai työllistymistuki.
- Edellyttää vähintään yhden työkuukauden työsuhdetta
- Edellyttää yli 80% viikkotyöaikaa alalla sovellettavasta kokonaistyöajasta
- Kuntalisä 600€ myönnetään yhden kokonaisen työkuukauden perusteella
- Jos alalla ei ole työehtosopimusta, vähintään minimipalkan mukainen palkka (1 430 €/kk vuonna 2025)
- Työvoimaviranomaisen rekisteristä tarkastetaan, mitä tukea työvoimaviranomainen myöntänyt työsuhteeseen sekä tuen tukiprosentti
- Väestötietojärjestelmästä kotikuntatarkistus/ Nurmes
- Tukea ei myönnetä järjestöille, säätiöille ja seurakunnille, jos ne ovat saaneet muuta merkittävää tukea Nurmeksen kaupungilta.

Tarkennuksia

Yksi työnantaja voi saada kalenterivuodessa kuntalisäpalkkioita enintään kolmen eri henkilön työsuhteiden perusteella.

Kuntalisähakemuksen voi tehdä ennen työsuhteen alkua, mutta viimeistään kahden kalenterikuukauden sisällä työn alkamisesta. Hakemus käsitellään vasta työsuhteen alettua, jotta muiden työllistämiseen myönnettyjen tukien tarkistus voidaan tehdä luotettavasti.

Palkkio on elinkeinotoimintaa harjoittavalle hakijalle de minimis- tuki. Nurmeksen kaupunki ilmoittaa myöntämänsä tuet KEHA:n ylläpitämään De minimis-reksiteriin, josta tieto ohjautuu EU:n yritystukirekisteriin. Lisäksi kaupunki tekee tuista vuosi-ilmoituksen verottajalle.

Kuntalisäpääätös lähetetään hakijalle tiedoksi salatulla sähköpostilla.

Palkkion maksetaan hakijalle kertasuorituksena hakijan lähettämän laskun perusteella. Hakija saa sähköpostitse ohjeet, kuinka kuntalisäpalkkion voi laskuttaa Nurmeksen kaupungilta.

Palkkiota ei myönnetä

- palkkaan tai palkan sivukuluihin. Työnantaja voi käyttää palkkion esim. henkilöstökoulutukseen, työturvallisuuden tai työhyvinvoinnin edistämiseen tai työvaate- ja välinehankintoihin.
- jos järjestö- säätiö tai seurakuntatyönantaja on saanut työsuhteen perusteella 100 % palkkatuen
- jos työ on provisiopalkkainen
- vuokratyöhön
- jos palkattu henkilö on aikaisemmin ollut velvoitetyössä (työttömyysturvan lisäpäiväoikeus) Nurmeksen kaupungilla
- jos palkatun henkilön työsuhteen perusteella on jollekin toiselle työnantajalle myönnetty työllistämisen kuntalisä kolmen edellisen vuoden aikana
- työnantajalle, joka on palkkaamassa samaa henkilöä uuteen työsuhteeseen alle kolmen kalenterivuoden sisällä edellisen työsuhteen päättymisestä.

7 Nuorten kesätyö- ja yrityssetelityöllistäminen

Hyvinvointi palvelut vastaavat Nurmeksen kaupungin nuorten kesätyö- ja yritysseteli työllistämisestä. Se on tarkoitettu 15–20-vuotiaille nurmeslainen nuorille. Työnantajalle maksettavan tuen määrästä päättää vuosittain hyvinvointi- ja sivistyspalveluiden toimiala. Vuonna 2025 summa oli 200 euroa/ nuori. Kesätyösetelin avulla nuoria kannustetaan etsimään itse oma kesätyöpaikkansa. Setelin avulla kohderyhmän nuoret voivat hakea kesätöitä kaupungin omien työpaikkojen lisäksi yrityksistä, yhdistyksistä, seurakunnilta tai muista kunnista. (Työllistäjällä tulee olla Y-tunnus) Setelillä ei pääse töihin omaan kotiin tai perheen yritykseen. Työnantaja voi olla muualta kuin Nurmeksestä.

Nurmeksen kaupunki tukee 250 euron yrityssetelillä kymmentä uutta nurmeslaista 4H-yritystä. Saaminen edellyttää 13–28-vuoden ikää, 4H -yrityskoulutuksen/ -valmennuksen käymistä, sekä 4H -jäsenyyttä. Yritysseteliä voi hakea ympäri vuoden. 4H-yritystoimintaan ei tarvitse hakea ytunnusta vaan toiminta on harrastusmaista. 4H-yrityksen perustaminen ei edellytä suurta papperityötä, mutta kuitenkin perustaminen tehdään yritystoiminnan pelisäännöin huolehtien. Hakeminen tapahtuu 4H:n kautta.