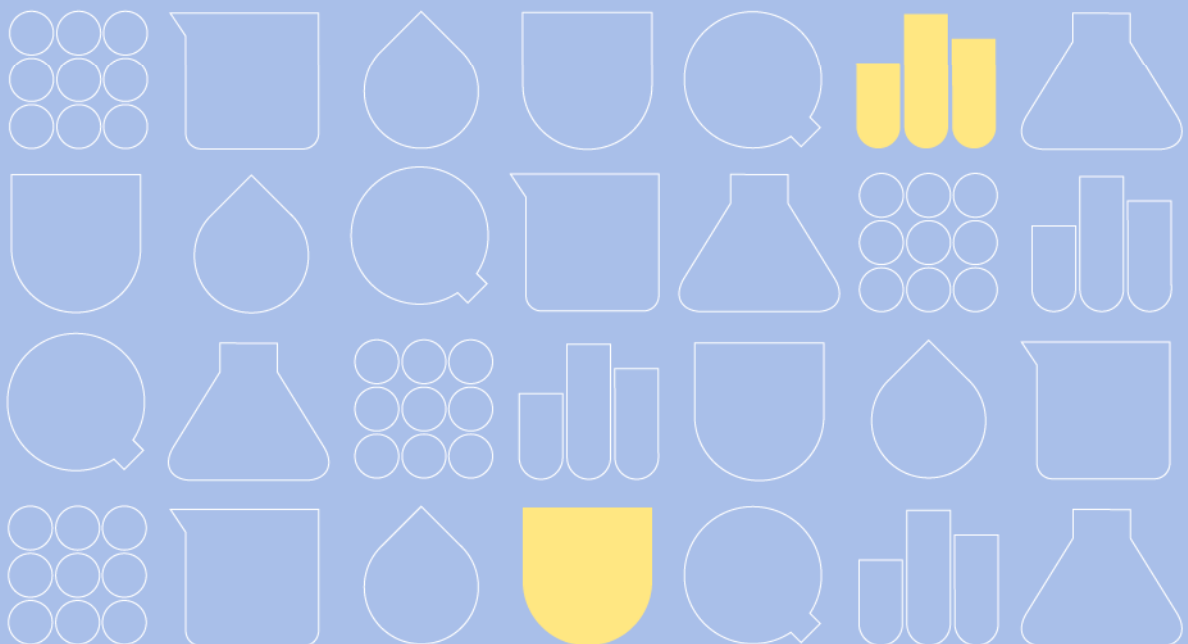


Loppuselvityskertomus

Itä-Suomen laboratoriokeskuksen
liikelaitoskuntayhtymä (ISLAB)

Johtokunta 16.11.2022



**ITÄ-SUOMEN LABORATORIOKESKUKSEN LIIKELAITOSKUNTAYHTYMÄN
LOPPUSELVITYSKERTOMUS**

1. ISLAB liikelaitoskuntayhtymän toiminta tulee järjestellä uudelleen soteuudistusta koskevan lainsäädännön vuoksi. Sairaanhoidopiirien ja sosiaali- ja terveydenhuollon kuntayhtymien toiminnan siirtyessä hyvinvointialueille tulee hyvinvointialueiden järjestää nykyistä vastaava palvelutuotanto ja yhteistoiminta ISLABin kanssa tavalla, joka vastaa hyvinvointialuelain (611/2021) vaatimuksia. Järjestelyn tavoitteena on säilyttää nykyisen toiminnan varsinainen sisältö mahdollisimman muuttumattomana sosiaali- ja terveydenhuollon järjestämisvastuun siirtyessä hyvinvointialueille 1.1.2023. ISLAB liikelaitoskuntayhtymä on hankkinut KPMG Oy Ab:ltä tarvittavaa juridista ja taloudellista neuvonantoa toiminnan uudelleenjärjestelemiseksi lainsäädännön vaatimalla tavalla.
2. Toiminnan uudelleenjärjestely toteutetaan teknisesti kolmessa osassa ns. sekuntitransaktiona vuodenvaihteessa 2022–2023:
 - I. liikelaitoskuntayhtymän purkaminen ja toiminnan siirtäminen jako-osuuksia sairaanhoidopiireille,
 - II. voimaanpanolain 20 § mukainen yleisseuraanto hyvinvointialueille, sekä
 - III. sopimukseen perustuva toiminnan siirto ISLAB hyvinvointiyhtymälle.

Toiminnan uudelleenjärjestelemiseksi liikelaitoskuntayhtymä ensin puretaan ja sen toiminta jaetaan erillisen purkamissopimuksen mukaisesti jako-osuuksina jäsensairaanhoitopiireille. Ennen nykyisen liikelaitoskuntayhtymän purkamista on sen perussopimusta muutettu tavalla, joka on mahdollistanut Ylä-Savon sosiaali- ja terveydenhuollon kuntayhtymän eroamisen liikelaitoskuntayhtymästä 30.11.2022 alkaen. Purkamisvaiheessa liikelaitoskuntayhtymän jäsenenä on enää sairaanhoidopiirejä, joihin sovelletaan samoja voimaanpanolain mukaisia periaatteita (616/2021). Sairaanhoitopiirit siirtyvät voimaanpanolain 20 § nojalla sellaisinaan hyvinvointialueille.

ISLABin johtokunta

16.11.2022

Liikelaitoskuntayhtymän purkautumisajaksi on päätetty 31.12.2022 klo 23.59. Toiminnan (ml. omaisuuden, sitoumusten ja henkilöstön) siirto hyvinvointialueille toteutuu 1.1.2023 klo 00.00 ja jatkosiirto hyvinvointiyhtymään klo 00.01.

Liikelaitoskuntayhtymän jäseninä olevat sairaanhoitopiirit ja vielä ennen eroamistaan jäsenenä olevan Ylä-Savon sote-kuntayhtymä ovat päättäneet liikelaitoskuntayhtymän purkamisesta ja purkamissopimuksen hyväksymisestä toimitielimissään seuraavasti:

- PSSHP; valtuusto 24.10.2022 § 25
- Essote; valtuusto 17.11.2022 § 5
- Sosteri; valtuusto 16.11.2022 § 22
- Siun sote; valtuusto 17.11.2022 § 50
- Ylä-Savon sote 29.11.2022 (yhtymän ero astuu voimaan 30.11.2022)

Purkamissopimus on esitetty tämän loppuselvityksen liitteenä.

3. Loppuselvityksessä on kyse teknisestä uudelleenjärjestelystä liikelaitoskuntayhtymämuodosta hyvinvointiyhtymäksi. Liikelaitoskuntayhtymän toiminta siirretään muuttumattomana purkautumisen myötä edelleen toimintaa jatkavalle hyvinvointiyhtymälle. Toiminta, henkilöstö, omaisuus ja sitoumukset jaetaan purkamissopimuksessa tarkemmin sovituin tavoin sairaanhoitopiireille, joilta ne siirtyvät soteuudistusta koskevan voimaantulon (616/2021) mukaisesti hyvinvointialueille. Hyvinvointialueet luovuttavat omaisuuden ja sitoumukset edelleen uuteen perustettuun hyvinvointiyhtymään, joka jatkaa nykyisen ISLAB liikelaitoskuntayhtymän muodossa toteutettua yhteistoimintaa hyvinvointialuelain 58 §:n mukaisesti.
4. Liikelaitoskuntayhtymän johtokunta on selvittänyt liikelaitoskuntayhtymän toiminnan taloudellisen tilanteen sekä sopimus- ja muut vastuut toiminnan siirtyessä. Liikelaitoskuntayhtymältä purkamissopimuksella sairaanhoitopiireille ja

ISLABin johtokunta

16.11.2022

niiltä edelleen hyvinvointialueille siirtyvä toiminta (omaisuus ja sitoumukset) on selvitetty riittävällä tavalla.

5. Omaisuus ja sitoumukset siirtyvät purkamissopimuksella, yleisseuraannolla ja jatkosiirtoa koskevalla sopimuksella lopulta hyvinvointiyhtymälle 1.1.2023. Jatkosiirtoa hyvinvointiyhtymään koskeva sopimus tehdään hyvinvointialueiden ja hyvinvointiyhtymän välillä erikseen. Järjestelyssä tarkoitus on, että sairaanhoitopiireille ja edelleen hyvinvointialueille siirtyneet liikelaitoskuntayhtymän peruspääomaosuudet muodostavat hyvinvointiyhtymän peruspääoman. Hyvinvointiyhtymän peruspääomasta ja sen jakautumisesta päätetään hyvinvointiyhtymän perussopimuksessa.

ISLAB liikelaitoskuntayhtymän omistamat osakkeet jaetaan erillisen purkamissopimuksen mukaisesti peruspääomasuhteissa jäsenille, joilta nämä siirtyvät edelleen kuvatus siirtoketjun mukana hyvinvointiyhtymälle niin, että osakkeenomistajana 1.1.2023 klo 00.01 alkaen on ISLAB hyvinvointiyhtymä.

Sopimusten ja sitoumusten (ml. velat) siirrosta on ilmoitettu sopimusosapuolille marraskuun 2022 aikana kirjallisesti. Suostumusta edellyttävien siirtojen osalta osapuolten on edellytetty ilmoittavan mahdollisesta siirron vastustamisesta kirjallisesti 30.11.2022 mennessä.

Myös liikelaitoskuntayhtymän arkistomateriaali sekä henkilökisterit ja niihin liittyvät vastuut siirretään ISLAB hyvinvointiyhtymälle toiminnan ja henkilöstön siirtämistä koskevien

6. Liikelaitoskuntayhtymän toiminta siirtyy 1.1.2023 uudelle hyvinvointiyhtymälle. Siirtymä ei aiheuta katkoksia ISLABin asiakkaiden palveluihin. ISLAB tekee uudet vuokrasopimukset hyvinvointialueiden kanssa sellaisista tiloista, joissa ISLABin on sovittu olevan hyvinvointialueen vuokralaisena. Muiden tilojen osalta

käyttöoikeus siirtyy toiminnan siirtämistä koskevien sopimusten mukaisesti uudelle ISLAB hyvinvointiyhtymälle.

7. Liikelaitoskuntayhtymä on laatinut tammi-syyskuun 2022 kirjanpidon mukaisen taseen. Liikelaitoskuntayhtymä on arvioinut loka-joulukuussa 2022 kertyvät kustannukset purkamishetkeen saakka. Arvio liikelaitoskuntayhtymän taseen vastaavaa ja vastattavaa yhteenvedosta sekä tämän perusteella siirtyvät nettojako-osuudet esitetään liitteessä 1. Sairaanhoidopiirin kuntayhtymän tilikauden yli-/alijäämän muodostumiseen vaikuttaa osaltaan liikelaitoskuntayhtymän purkamisesta aiheutuva mahdollinen purkuvoitto. Vuodelta 2022 kertyvän mahdollisen ylijäämän käyttämisestä päättää kuntayhtymä perussopimuksen mukaisesti.

Toiminnan siirron vaatimasta henkilöstön liikkeen luovutuksesta on erikseen sovittu ISLAB liikelaitoskuntayhtymän, Pohjois-Savon sairaanhoidopiirin, Pohjois-Savon hyvinvointialueen ja ISLAB hyvinvointiyhtymän kesken ns. henkilöstön siirtosopimuksella. Henkilöstö on toiminnan siirtämistä koskevassa kokonaisjärjestelyssä sovittu siirtyväksi liikelaitoskuntayhtymältä yhdelle sairaanhoidopiirille, josta se siirtyy edelleen voimaanpanolain ja toiminnan siirtämistä koskevien sopimusten perusteella uudelle perustetulle hyvinvointiyhtymälle.

8. Liikelaitoskuntayhtymään työ- tai virkasuhteessa oleva henkilöstö siirtyy henkilöstön ja toiminnan siirtämistä koskevien sopimusten nojalla ja liikkeen luovutuksen periaatteilla perustetun hyvinvointiyhtymän palvelukseen. Hyvinvointiyhtymä perustaa tarvittavat virat ja siirtää virkasuhteiset henkilöt niihin noudattaen viranhaltijalain (304/3002) mukaista virkasiirtoa tai muuta soveltuvaa perustetta. Virka- ja palvelussuhteiden ehdot säilyvät siirrossa muuttumattomina liikkeen luovutusta koskevien periaatteiden mukaisesti.
9. Tilinpäätöksen hyväksymisestä ja vastuuvapauden myöntämisestä johtokunnalle ja kuntayhtymän johtajalle päättävät hyvinvointialueiden aluevaltuustot

ISLABin johtokunta

16.11.2022

erikseen purkautumissopimuksen mukaisesti. Purkautumissopimuksen mukaisesti Liikelaitoskuntayhtymän viimeisen tilinpäätöksen per 31.12.2022 valmistellee Liikelaitoksen johtokunta Jäsenten vastuut voimaanpanolain 20 § mukaisesti vastaanottaneille hyvinvointialueille ja niiden aluehallituksille, joka laatii tilinpäätöksen.

Allekirjoitukset

Pohjois-Savon sairaanhoitopiirin kuntayhtymä

Itä-Savon sairaanhoitopiirin kuntayhtymä

Siun sote – Pohjois-Karjan sosiaali- ja terveystalvelujen kuntayhtymä

Etelä-Savon sosiaali- ja terveystalvelujen kuntayhtymä

LIITTEET

- Liite 1 Taseen ja tilikauden tuloksen arviot sekä siirtyvät nettojako-osuudet
- Liite 2 Sopimus ISLAB liikelaitoskuntayhtymän purkamisesta
- Liite 3 Henkilöstön siirtosopimus
- Liite 4 Luonnos sopimuksesta ISLAB liikelaitoskuntayhtymän purkautuneen toiminnan siirtämisestä ISLAB hyvinvointiyhtymälle