


Tohmajärven kunnan työllisyysohjelma 5

Sari Vesanen
Khall 21.3.2022 § ____
Kvalt 11.04.2022 § ____

Sisällysluettelo

| | |
|---|----|
| 1. Johdanto | 1 |
| 2. Tohmajärven kunnan työllisyyspalvelut | 2 |
| 2.1 Kuntien oikeus saada tietoja työttömistä työnhakijoista | 4 |
| 3. Tulevia muutoksia työllisyyspalveluissa | 4 |
| 3.1 PoMa – Pohjoismainen työvoimapalvelumalli | 4 |
| 3.2 TE-palvelut 2024 | 5 |
| 3.3 Hyvinvointialue ja kuntouttava työtoiminta | 6 |
| 4. TYP | 7 |
| 5. Työllistymistä edistäviä palveluja | 8 |
| 5.1 Kuntouttava työtoiminta | 8 |
| 5.2 Työkokeilu | 9 |
| 5.3 Palkkatuki | 9 |
| 5.4 Starttiraha | 10 |
| 5.5 Oppisopimus, joustava oppisopimus ja koulutusopimus | 11 |
| 5.6 Opiskelu | 11 |
| 6. Työllisyys Hankkeet, joissa Tohmajärven kunta on mukana | 12 |
| 6.1 ToKi-hanke | 12 |
| 6.2 Topakka -hanke | 12 |
| 6.3 SoTyDigi -hanke | 13 |
| 7. Työllistämisen tukeminen Tohmajärvellä | 14 |
| 8. Kunnan työllisyyslinjaukset | 14 |

1 Johdanto

Korona-pandemian vaikutus näkyi edelleen maakuntamme työllisyystilanteessa vuonna 2021. Tilanne kuitenkin kääntyi hieman parempaan suuntaan loppuvuotta kohti mentäessä. Työttömänä oli Pohjois-Karjalassa joulukuun 2021 lopussa 9954 henkilöä, mikä on 2182 henkilöä (18%) vähemmän kuin edellisenä vuonna. Työttömien työnhakijoiden osuus oli joulukuussa 13,9 prosenttia maakunnan työvoimasta (71 372), kun se vuotta aikaisemmin oli 16,8 prosenttia. Pitkäaikaistyöttömien määrä kuitenkin kasvoi 4 prosenttia edellisvuoteen verrattuna ja työttömien aktiivointiaste oli 29,2 prosenttia (palveluissa olevien osuus laajasta työttömyydestä). Uusia työpaikkoja tuli 1975 kappaletta, 898 paikkaa enemmän kuin vuosi sitten.

Tohmajärvellä työttömyysprosentti vaihteli vuoden 2021 aikana 13,5 ja 17,6 prosentin välillä. Pienimmillään työttömyys oli syyskuussa ja suurimmillaan tammi- sekä maaliskuussa. Työttömyysprosentin keskiarvo oli koko vuonna 15,8, kun se edellisenä vuonna oli 17,2. Vaihtelut eri kuukausien välillä poikkeavat selkeästi edellisvuosien jakaumasta. Tyypillisesti työttömyys on ollut suurimmillaan vuoden vaihteessa ja kesän aikana, mutta nyt tämä lainalaisuus ei täysin toteutunut.

Joulukuun 2021 lopussa Tohmajärvellä oli työttömiä työnhakijoita 291 henkilöä, 16,5 prosenttia työvoimasta (1760). Miehiä oli työttömänä noin puolitoistakertainen määrä naisiin verrattuna. Tämä jako näyttää pysyvän muuttumattomana vuodesta toiseen työttömyysprosentista huolimatta. Poikkeus tästä oli kesä- ja heinäkuussa, jolloin miesten ja naisten osuus työttömistä oli lähes tasan. Miehiä oli joulukuussa työttömänä 175 ja naisia 116. Yli 50-vuotiaita oli työttömistä yli puolet, 144 henkilöä. Alle 25-vuotiaita oli työttömänä 25 henkilöä (15,25 prosenttia 18-24-vuotiaista tohmajärveläisistä). Pitkäaikaistyöttömiä oli 86.

Edelleen koronan aiheuttamat muutokset työelämässä ja mm. yrittäjille maksettavan työttömyysetuuden vaikutus nostivat työmarkkinatuen kuntaosuutta. Yrittäjille maksettava työttömyysetuus nosti kunnan maksuosuutta työmarkkinatuesta yhteensä n. 49 000 euroa vuonna 2021. Yrittäjillä on tämän hetken tiedon mukaan oikeus työttömyysetuuteen helmikuun 2022 loppuun saakka.

Alla koontia vuosilta 2018-2021 (*vuosilta 2018 ja 2019 ei ole enää tarkkoja lukuja saatavissa)

| vuosi | työmarkkinatuen kuntaosuus € | työttömyysprosentti ka/vuosi (työttömät/työvoima) | työmarkkinatukilistalla henkilöitä yhteensä ka/kk/vuosi |
|-------|------------------------------|---|---|
| 2018 | 217 569 | 15,9 (306/1918) | 45-55* |
| 2019 | 252 414 | 14,9 (279/1874) | 50-60* |
| 2020 | 340 751 | 17,2 (316/1827) | 76,2 |
| 2021 | 315 728 | 15,8 (279/1760) | 69,5 |

Työmarkkinatukilistalla olevat henkilöt ovat pääsääntöisesti pitkäaikaistyöttömiä, joiden työttömyys edelleen pitkittyy. Valuma kohti 1000-päiväisiä (yli 1000 päivää työmarkkinatukea saaneita) kiihtyy koko ajan. Joulukuun lopussa 1000-päiväisiä oli kunnan osarahoittamalla työmarkkinatukilistalla 23 henkilöä, kun vuosi sitten tuo luku oli 13. Määrä lähes kaksinkertaistui alkuvuonna 2021. Työmarkkinatukilistalla on myös henkilöitä, jotka ovat osa-aikatyössä ja heidän soviteltu päivärahasa maksetaan työmarkkinatuesta, kunnes heidän työssäoloehtonsa täyttyy.

Listalla käväisee myös useita työttömyysetuudella (ns. omaehtoisella) opiskelevia, jolloin koulujen lomien aikana he näkyvät listalla. Tämä osaltaan selittää kesäajan korkeita lukuja sekä työttömissä työnhakijoissa että työmarkkinatukilistalla. Joukossa on myös useita erilaisissa selvittelyissä (Kela, Vetrea) olevia henkilöitä, jotka ovat sairauslomalla, mutta joiden 300 sairauspäivärahaan oikeutettua päivää on käytetty. Tällöin heidän tulonaan on työmarkkinatuki. Uusia henkilöitä tuli listalle yhdestä viiteen/kuukausi vuonna 2021.

2 Tohmajärven kunnan työllisyyspalvelut

Työllisyysasioiden johdonmukainen hoito vaatii tiivistä ja säännöllistä yhteistyötä ja sujuvaa tiedonkulkua eri toimijoiden välillä. Keväällä 2015 nimettiin työllisyystyöryhmä vastaamaan tähän tarpeeseen. Syyskuussa 2021 kunnanhallitus (06.09.2021 § 341) muutti ryhmän nimeksi Työllisyysneuvosto. Neuvostoon kuuluvat kunnanjohtaja, joka toimii neuvoston puheenjohtajana sekä työllisyyskoordinaattori, joka toimii neuvoston sihteerinä. Neuvostoon nimettiin kunnanhallituksen valitsema määrä edustajia ja varaedustajia poliittisista ryhmistä ja pyydettiin edustaja ja varaedustaja Tohmajärven yrittäjistä, Siun sotesta, Pohjois-Karjalan TE-toimistosta, Nurkka ry:stä, Värtsilän pitäjäyhdistyksestä, KETI Oy:stä, Honkalampi-säätiöstä ja Toki-hankkeesta.

Työllisyyskoordinaattorin tehtävä vakinaistettiin vuoden 2019 alussa ja samalla kehittämispalvelut ja työllisyyspalvelut erotettiin omiksi tulosyksiköikseen. Työllisyyskoordinaattorin tehtävään kuuluu mm. työnhakija-asiakkaiden haastattelemine ja poluttaminen heille oikeisiin palveluihin, yritysten työvoimatarpeen selvittäminen sekä työnantajien auttaminen erilaisten työllistämistukien hakemisessa. Nuorten kausityöllistäminen kuntaan ja yrityksiin sekä työllistämistukien maksatus työnantajille kuuluvat myös tehtävänkuvaan. Vahva yhteistyö yhdistysten kanssa ja pitkäaikaistyöttömien työllistäminen niihin on ollut olennaisena osana tehtävää koko sen olemassaolon ajan.

Vuoden 2017 alusta lähtien työllisyyskoordinaattorin tehtävään on kuulunut myös kuntouttavan työtoiminnan organisoiminen sekä siihen liittyvän rahaliikenteen hoitaminen. Tämä osio poistuu tehtävänkuvasta vuoden 2023 alussa, kun kuntouttava työtoiminta siirtyy hyvinvointialueen vastuulle. Tästä muutoksesta ja sen tuomista vaikutuksista kunnan työllisyydenhoitoon käydään parhaillaan neuvotteluja Siun soten kanssa.

Työllisyyskoordinaattorin tehtävään kuuluu edellisten lisäksi työllisyydenhoidon monitoimijaisessa yhteistyöverkostossa toimiminen ja mm. usean hankkeen tai muun yhteistyötahon aktiivinen jäsenyys. Työllisyyskoordinaattori toimii yhtenä osana työllisyystoimijoiden verkostoa, joka pyrkii yhteistyössä tehostamaan työttömien aktivointia kuntouttavan työtoiminnan, työkokeilun ja palkkatuki-työllistämisen sekä koulutukseen ohjaamisen avulla.

Työllisyyspalveluissa työskentelee työllisyyskoordinaattorin lisäksi liikkuvan työpajan ohjaaja sekä Kiiteen ja Tohmajärven yhteisen työllisyys-hankkeen ToKi:n projektityöntekijä (valmentaja). Vuoden 2022 alusta työllisyyspalveluihin saatiin lisäresurssiksi 50% työpanos toisesta projektityöntekijästä (tästä enemmän hanke-osiossa). Hankkeen valmentaja on työskennellyt työllisyyskoordinaattorin työparina koko hankkeen ajan. Tämä on osoittautunut tarpeelliseksi, koska monilla pitkäaikaistyöttömillä on paljon erilaisia työllistymisen esteitä, joiden selvittely vie aikaa. Työllisyyskoordinaattorin työaika ei enää nykylaajuudessaan riittäisi näihin selvittelyihin.

Työllisyyspalvelut pitää sisällään kolme kustannuspaikkaa; sosiaalinen työllistäminen, hanketoiminta ja kunnan osarahoittama työmarkkinatuki.

Sosiaaliseen työllistämiseen kuuluu perusasiakastyön lisäksi mm. kuntouttavan työtoiminnan palveluiden järjestäminen, velvoitetyöntekijöiden työllistäminen kuntaan tai yhdistykseen, kuntalisän ja muiden työllistämisyhteistyökohteiden kohdentaminen sopimusten mukaisesti sekä nuorten (kesä)työllistämisen organisointi. Kunnan liikkuvan työpajan toiminnan ohjaaminen on myös osana sosiaalista työllistämistä.

Yhdistysten kanssa tehtävät kumppanuussopimukset ovat tärkeässä osassa tohmajärveläisten pitkäaikaistyöttömien työllistämässä. Tohmajärven kunnalla on kumppanuussopimus 18 eri yhdistyksen kanssa työllisyydenhoitoon liittyen. Yhdistyksille maksetaan työllistämistukea 250 euroa/hlö/kk aina työssäoloehdon täyttymiseen saakka eli maksimissaan 2000 euroa/henkilö (Khall 12.8.2019 §160). Lisäksi yhdistyksiä tuetaan maksamalla niille 50 euroa/hlö/kk, kun henkilö on yhdistyksessä kuntouttavassa työtoiminnassa tai työkokeilussa* (*tällöin henkilön on tultava työmarkkinatukilistalta).

Hanketoimintaan kuuluvat työllisyys-hankkeet, joissa Tohmajärven kunta on mukana (näistä lisää hankeosiossa). Työllisyyskoordinaattori toimii tiiviissä yhteistyössä eri hankkeiden kanssa ja ohjaa niihin tohmajärveläisiä työttömiä työttömän asiakkaan palvelutarpeen mukaan sekä on jäsenenä hankkeiden ohjausryhmissä.

Kunnan osarahoittama työmarkkinatuki: Vuoden 2015 alussa muuttunut laki työmarkkinatuen kantaosuuksista velvoittaa kunnan maksamaan Kelalle 50 prosenttia työnhakijan työttömyysetuudesta, kun henkilö on saanut yli 300 päivää työmarkkinatukea. Yli 1000 päivää työmarkkinatukea saaneiden kohdalla kunnan maksuvelvollisuus on 70 prosenttia henkilön saamasta työttömyysetuudesta (työmarkkinatuesta). Tähän on tulossa muutos uudessa TE-palvelut 2024 mallissa, josta myöhemmin tässä ohjelmassa.

2.1 Kuntien oikeus saada tietoja työttömistä työnhakijoista

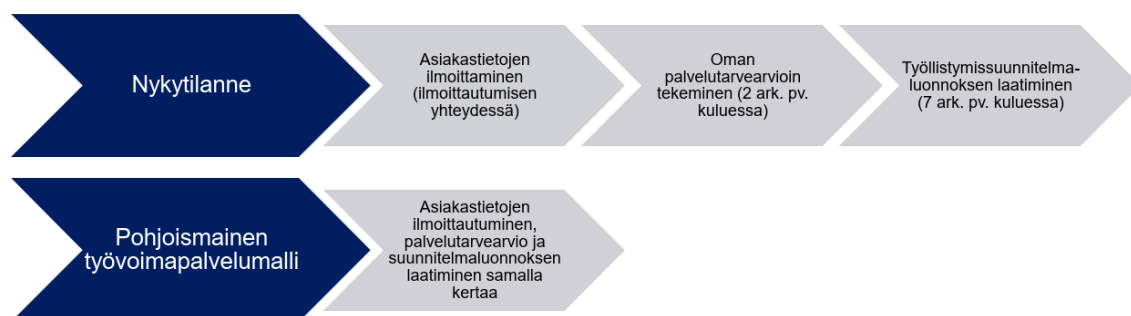
Kunnilla, jotka eivät ole mukana kuntakokeilussa, on edelleen hyvin rajattu oikeus saada tietoja henkilöistä, jotka ovat työttöminä. Tohmajärven kunnan työllisyyskoordinaattorilla on katselu-oikeus Kelan Kelmu-tietokantaan, josta löytyy nimi ja henkilötunnus henkilöistä, jotka ovat juuri tippuneet työmarkkinatuella (ansiopäivärahalta tai Kelan maksamalta peruspäivärahalta). Lisäksi Kelmusta löytyy edellä mainitut tiedot henkilöistä, jotka ovat saaneet työmarkkinatukea 200 päivää sekä heistä, jotka ovat saaneet työmarkkinatukea 300 päivää tai enemmän. Sitä, mitä näille työttömille henkilöille tapahtuu noiden päivälukujen välissä, ei kunnilla ole oikeutta saada tietää. Ei siis esimerkiksi sitä, onko joku työllistynyt tai lähtenyt opiskelemaan. Sellaiset tiedot kunta voi saada ainoastaan työnhakijoista, jotka ovat asiakkaina kunnan työllisyyspalveluissa.

3 Tulevia muutoksia työllisyyspalveluissa

3.1 PoMa – Pohjoismainen työvoimapalvelumalli

Toukokuussa 2022 kuntakokeilualueilla ja TE-toimistoissa aletaan toteuttaa niin sanottua pohjoismaista työvoimapalvelumallia. Tässä mallissa työnhakija-asiakkaan kontaktointia nopeutetaan kahdesta viikosta viiteen päivään työnhakijaksi ilmoittautumisesta ja työnhakijaan ollaan yhteydessä huomattavasti useammin kuin nykymallissa. Nykyisin seuraava haastattelu on kolmen kuukauden kuluessa alkuhaastattelusta, mutta uudessa mallissa noita haastatteluja toteutetaan kahden viikon välein.

Kun henkilö ilmoittautuu työnhakijaksi uudessa mallissa, hän tekee samalla palvelutarpeen arvioinnin ja työllistymissuunnitelman sähköisesti. Nykymallissa palvelutarpeen arviointi voidaan tehdä vielä kahden arkipäivän ja työllistymissuunnitelma seitsemän arkipäivän kuluessa työnhakijaksi ilmoittautumisesta. PoMassa työnhakijalla on myös työnhakuvelvollisuus; hänen on haettava keskimäärin yhtä työpaikkaa viikossa ja raportoitava haetuista työpaikoista sähköisesti TE-palveluille. Tälle velvoitteelle on mahdollista saada yksilökohtaisesti lievennyksiä, mutta kuinka ne arvioidaan, siitä ei ole vielä tietoa.



Työttömyysturvaseuraamuksiin tulee uudessa mallissa lievennyksiä. Uutena seuraamuksena työnhaakuun ja palveluihin liittyvistä laiminlyönneistä seuraa huomautus, joka ei katkaise työnhakua tai etuuksien maksua. Muistutuksen jälkeen asetettaisiin ensin viiden päivän korvaukseton määräaika ja laiminlyönnin jatkuessa 10 päivän korvaukseton määräaika. Nykyisiä lähtökohtaisesti pisimpiä mahdollisia eli 90 päivää kestäviä korvauksettomia määräaikoja lyhennettäisiin siten, että niiden kesto olisi 45 päivää.

Pohjoismaista työvoimapalvelumallia varten tehdään seuraavat lakimuutokset:

Laki julkisesta työvoima- ja yrityspalvelusta annetun lain muuttamisesta

Laki työttömyysturvalain muuttamisesta

Laki työllisyyden edistämisen kuntakokeilusta annetun lain muuttamisesta

Laki kotoutumisen edistämisestä annetun lain muuttamisesta

Laki työllistymistä edistävistä monialaisesta yhteispalvelusta annetun lain 4 ja 5 §:n muuttamisesta

Laki kuntouttavasta työtoiminnasta annetun lain muuttamisesta

Tämän hetken tiedon mukaan lakimuutokset astuvat voimaan 2.5.2022

3.2 TE-palvelut 2024

Järjestämisvastuu nyt kunta/valtio: Tällä hetkellä työllisyyspalveluiden järjestämisvastuu on jaettu Suomen valtion ja kuntien välillä. Kunnilla on työllisyyden tehtäviä, jotka liittyvät soten kautta vaikeasti työllistyvien palveluihin:

Laki kuntouttavasta työtoiminnasta

Velvoitetyöllistäminen (Laki julkisesta työvoima- ja yrityspalvelusta)

Laki työllistymistä edistävistä Monialaisesta yhteispalvelusta (TYP)

Kunnalle kuuluvat Kuntalain mukaiset yleiset elinvoimatehtävät liittyvät myös työllisyyden edistämiseen.

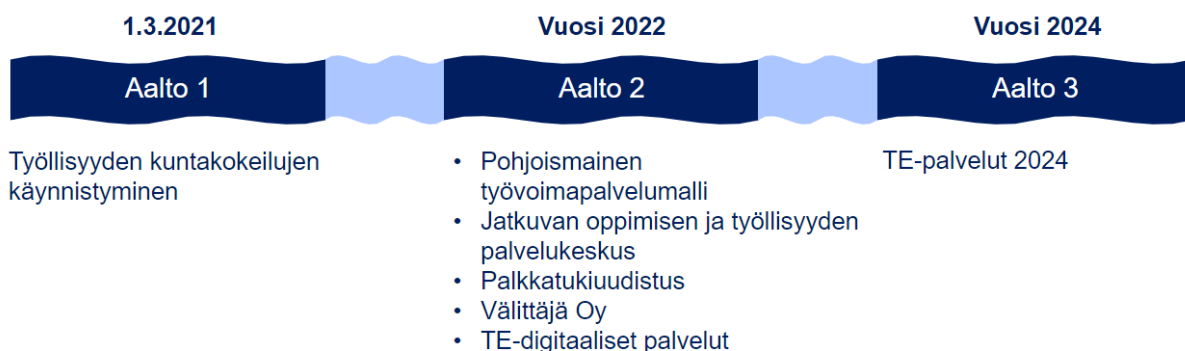
Kunnan vastuu työmarkkinatuesta (Työttömyysturvalaki)

Valtiolla taas on vastuu työmarkkinoiden toimivuudesta, työvoiman saatavuudesta ja työllisyydestä sekä suurimmasta osasta työvoimapalveluiden järjestämisestä (Laki elinkeino-, liikenne- ja ympäristökeskuksista, Laki julkisesta työvoima- ja yrityspalvelusta).

Järjestämisvastuu jatkossa: TE-palvelut siirretään kuntien järjestämisvastuulle vuoden 2024 aikana

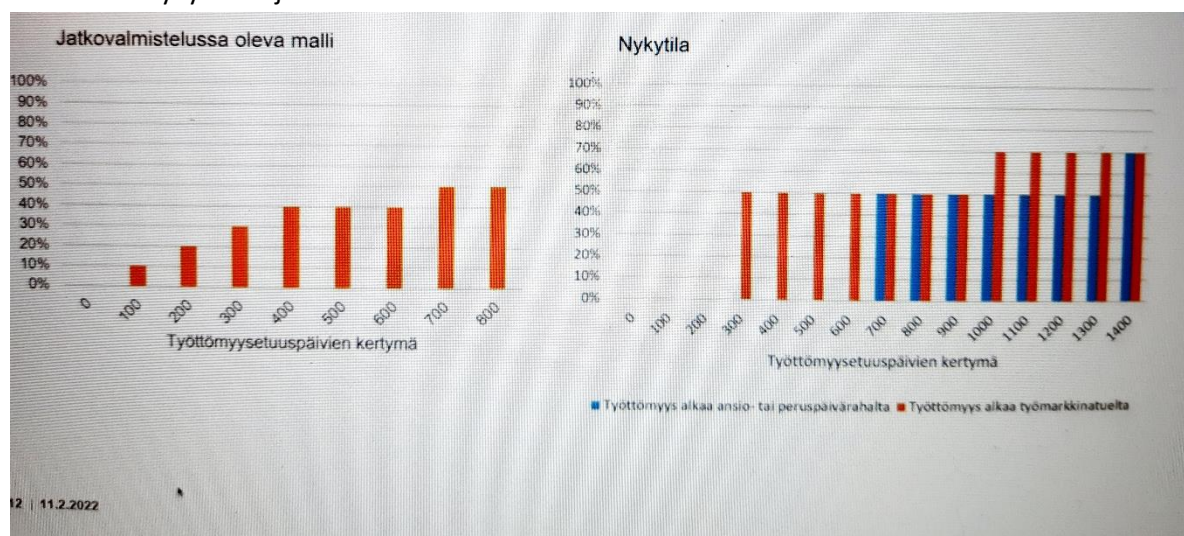
- 20 000 työvoimapohjan vaade eli työvoimapalveluja järjestävällä alueella/kuntien yhteenliittymällä täytyy asua vakinaisesti vähintään 20 000 työkäistä henkilöä
- perälautasäännös (jos kunnat eivät pääse yksimielisyyteen aluejaosta, valtio määrää)
- henkilöasiakkaan palveluprosessi on Pohjoismainen työvoimapalvelumalli
- kunnan työttömyysturvan rahoitusvastuun aikaistuu (taulukko alla)
- työttömien aktivointi (esimerkiksi kuntouttava työtoiminta) ei vaikuta työttömyysturvan rahoitusvastuuseen (nykyisin, jos henkilö on aktivointitoimenpiteessä, hän ei ole kunnan osarahoittamalla työmarkkinatukilistalla aktivointitoimenpiteen aikana)
- kunta ja valtio jakavat työvoimapalveluiden rahoitukseen liittyviä kustannuksia

Aikajana muutosten etenemisestä:



Kannustava rahoitusmalli tulevassa työvoimapalvelumallissa: Tällä hetkellä kunnan vastuu työttömyysetuuden rahoituksesta alkaa, kun henkilö on saanut 300 päivää työmarkkinatukea. Uudessa mallissa rahoitusvastuu alkaa jo, kun henkilö on saanut 100 päivää työttömyysetuutta (ansiopäivärahaa tai peruspäivärahaa).

Alla kaavio nykyisestä ja tulevasta rahoitusmallista:



3.3 Hyvinvointialue ja kuntouttava työtoiminta

Kuntien järjestämistä sote-palveluista siirtyä hyvinvointialueille vuoden 2023 alussa (Laki hyvinvointialueesta). Tämä siirtää kuntien sotetehtävät ja -henkilöstön sekä kuntouttavan työtoiminnan kokonaisuudessaan hyvinvointialueille.

Taustaa: Vuoden 2016 loppuun saakka kuntouttava työtoiminta Tohmajärvellä oli kunnan (sosiaali- huollon) järjestämisvastuulla. Kunta järjesti kuntouttavan työtoiminnan toimintapaikkoja kumppanuussopimuksilla yhdistyksiltä ja ostopalvelusopimuksella Honkalampi-säätiön Kaski Valmennukselta sekä tarjoamalla niitä kunnan eri toimialoilla.

Vuoden 2017 alussa, kun Siun sote alkoi tuottaa sosiaali- ja terveystalvet Tohmajärvellä, kuntouttavan työtoiminnan järjestäminen jakaantui kunnan ja Siun soten välillä. Laki ei tässä vaiheessa muuttanut, vaan laissa sanottiin edelleen, että kuntouttavan työtoiminnan järjestämisvastuu on kunnalla. Mutta koska päätös kuntouttavasta työtoiminnasta on sosiaalipalvelupäätös, päätöksen tekeminen siirtyi Siun sotelle. Tehtävät jakaantuivat seuraavalla tavalla;

- Siun sote tekee asiakaskohtaisen päätöksen kuntouttavasta työtoiminnasta asiakkaan aktivointisuunnitelmassa yhdessä TE-toimiston asiantuntijan kanssa ja maksaa asiakkaan matkakulut työtoimintapaikkaan
- kunta järjestää toimintapaikat ed. mainittujen sopimusten avulla
- kunnalla on raportointivelvollisuus KEHA-keskukseen kuukausittain toteutuneista toimintapäivistä
- kunta vakuuttaa kuntouttavassa työtoiminnassa olevat henkilöt toimintapäivien ajalta
- kunta ostaa yhdistyksiltä ja Honkalampi-säätiön Kaski Valmennukselta kuntouttavan työtoiminnan palvelua ja laskuttaa KEHA-keskusta kuukausittain toteutuneiden toimintapäivien mukaan

Nämä kaikki toiminnot siirtyvät siis hyvinvointialueelle vuoden 2023 alussa lakimuutoksella (Laki kuntouttavasta työtoiminnasta annetun lain muuttamisesta).

4 TYP

TYP-laki astui voimaan vuoden 2015 alusta. Työllistymistä edistävällä monialaisella yhteispalvelulla tarkoitetaan yhteistoimintamallia, jossa työ- ja elinkeinotoimisto, kunta sekä Kansaneläkelaitos yhdessä arvioivat työttömien palvelutarpeet, suunnittelevat työttömien työllistymisen kannalta tarkoituksenmukaiset palvelukokonaisuudet sekä vastaavat työttömien työllistymisprosessin etenemisestä ja seurannasta. Ensimmäisen kerran Pohjois-Karjalan TYP:n johtoryhmä nimettiin 24.6.2015. Johtoryhmään kuuluivat kuntien, TE-palvelujen ja Kelan edustajat. Johtoryhmää täydennettiin 1.1.2017 Siun soten syntymisen myötä nimeämällä siihen sekä sosiaalipalveluiden että terveystalvetuiden edustajat, kun koko maakunnan sosiaali- ja terveystalvetuiden henkilöstö siirtyi kunnista kuntayhtymälle

Vuoden 2016 alusta lähtien koko maakunnassa on toiminut yksi koko maakunnan kattava työllistymistä edistävä monialainen yhteispalvelu Pohjois-Karjalan TYP. Palvelukeskus sijaitsee Joensuussa ja muualla kuin Joensuussa tapahtuva monialainen yhteispalvelu tarjotaan kuntien omissa tiloissa TE-toimiston, Kelan, Siun soten ja kuntien sopimalla tavalla.

Työvoiman palvelukeskuksen palvelu on suunnattu asiakkaille, jotka hyötyvät monialaisesta palvelusta, palvelun syventämisestä ja koordinoinnista ja ovat motivoituneet työskentelemään yhdessä

viranomaisten kanssa ratkaisun löytämiseksi omaan tilanteeseensa. Asiakkuuden jälkeen tavoitteena on siirtyminen avoimille työmarkkinoille tai koulutukseen.

Vuoden 2021 alusta Heinäveden kunta liittyi Pohjois-Karjalan maakuntaan ja tuli myös osaksi maakunnallista TYP:iä. TYP:n uuden johtoryhmän järjestäytymiskokous pidettiin 20.1.2021. Maakunnassa toimii edelleen vain yksi TYP huolimatta siitä, että osa kunnista kuuluu Joensuun seudun kuntakokielualueeseen ja osa ei ole mukana kuntakokeilussa.

Laki työllistymistä edistävästä monialaisesta yhteispalvelusta annetun lain 4 ja 5 §:n muuttamisesta tekee TYP-lakiin mm. sellaisen muutoksen, että kun aikaisemmin TYP-toimintaa toteuttivat kunta, Kela ja TE-toimisto, niin jatkossa sitä toteuttaa työvoimaviranomainen, Kela ja hyvinvointialue. Kunnille, jotka eivät ole mukana kuntakokeilussa, tämä tarkoittaa, ettei niillä ole vaikuttamismahdollisuutta kuntouttavaan työtoimintaan ennen vuoden 2024 muutosta työllisyyspalveluiden järjestämisestä.

5 Työllistymistä edistäviä palveluja

Kuntien työmarkkinatuen osarahoitus päättyy työmarkkinatuella olevan henkilön työssäoloehdon täytyessä, hänen siirtyessään koulutukseen, työhön tai eläkkeelle. Työmarkkinatuen rahoitusvelvoite keskeytyy siksi aikaa, kun työmarkkinatuella oleva henkilö osallistuu TE-hallinnon kanssa sovittuun työllistymistä edistävään palveluun. Näitä palveluja ovat mm. työnhakuvalmennus, uravalmennus, työkokeilu, koulutuskokeilu, ammatillinen työvoimakoulutus ja työttömyysetuudella tuettu työnhakijan omaehtoinen koulutus sekä palkkatukityö. Palveluita ovat myös kotoutumisen edistämisestä annetussa laissa tarkoitettu omaehtoinen opiskelu sekä kuntouttavasta työtoiminnasta annetussa laissa (189/2001) tarkoitettu kuntouttava työtoiminta.

TE-palvelut 2024-mallissa nämä työllistymistä edistävät toimenpiteet eivät siis poista henkilöä kunnan osarahoittamalta työmarkkinatukilistalta, vaan kuntien työllisyydenhoidon kustannukset nousevat huomattavasti.

Seuraavassa tarkemmin yleisimmistä työllistymistä edistävästä ja tukevista toimista;

5.1 Kuntouttava työtoiminta

Kuntouttava työtoiminta on sosiaalihuoltolain mukaista sosiaalipalvelua. Kuntouttavan työtoiminnan tavoitteena on ehkäistä työttömyyden aiheuttamia kielteisiä vaikutuksia asiakkaan toimintakykyyn, vahvistaa asiakkaan elämän- ja arjenhallintaa sekä ehkäistä syrjäytymistä tarjoamalla mahdollisuutta työtoimintaan ja muihin palveluihin (STM 17.1.2015).

Kuntouttava työtoiminta on tarkoitettu pitkään työttömänä olleille henkilöille työllistymismahdollisuuksien ja elämänhallinnan parantamiseksi. Sosiaalipalvelut (Siun sote) tekee yhdessä TE-palvelujen ja pitkäaikaistyöttömän asiakkaan kanssa aktivointisuunnitelman, jossa voidaan sopia toimenpiteeksi kuntouttava työtoiminta. Työtoimintaa tulee olla vähintään neljä tuntia päivässä 1-4 päivänä viikossa.

Kuntouttavan työtoiminnan tavoitteena on parantaa pitkäaikaistyöttömän henkilön työ- ja toimintakykyä ja selvittää työtoiminnan aikana hänen terveys- ja eläkeasioitaan tai mahdollisuuksiaan palata työelämään esimerkiksi palkkatuetun työn avulla.

Työtoiminnan järjestämisvastuu on nykylaissa säädetty kunnalle, joka voi järjestää kuntouttavaa työtoimintaa kunnan omana toimintana tai tekemällä kirjallisen sopimuksen sen järjestämisestä toisen kunnan, kuntayhtymän tai rekisteröidyn yhdistyksen, rekisteröidyn säätiön, valtion viraston tai rekisteröidyn uskonnollisen yhteisön kanssa. Tohmajärven kunta ostaa kuntouttavan työtoiminnan palveluja Honkalampi-säätiön Kaski Valmennukselta Kiteeltä sekä tukee seudun eri yhdistyksiä kuntouttavan työtoiminnan järjestämisessä. Lisäksi kunta järjestää kuntouttavaa työtoimintaa omana toimintanaan kunnan eri toimialoilla sekä liikkuvassa työpajassa.

Kuntouttavan työtoiminnan ajaksi henkilö poistuu kunnan osarahoittamalta työmarkkinatukilistalta (tämä muuttuu TE-palvelut 2024-mallissa). Kuntouttavassa työtoiminnassa oleva henkilö saa Kelalta työmarkkinatukea ja toimintapäiviltä kulukorvauksen. Siun sote maksaa kilometrikorvauksen (0,21€/km) toimintapäiviltä, jos yhdensuuntainen matka kotoa kuntouttavan työtoiminnan toimipaikkaan on yli viisi kilometriä.

5.2 Työkokeilu

Työkokeilua järjestetään ammatinvalinta- ja uravaihtoehtojen selkiyttämiseksi tai helpottamaan pitkään työelämästä poissa olleen henkilön paluuta työmarkkinoille. Työkokeilun järjestäjänä voi olla yritys, yksityinen elinkeinonharjoittaja, yhdistys, kunta sekä säätiö tai työpaja. Työkokeilu toteutetaan työpaikalla, mutta se ei ole työsuhde eikä työkokeilija voi korvata työ- tai virkasuhteessa olevaa henkilöä.

Työkokeilussa oleva henkilö saa toimeentulonaan työttömyysetuuden, kulukorvauksen toimintapäiviltä sekä korotusosan 200 ensimmäiseltä päivältä. Nämä etuudet tulivat vuoden 2017 alusta koskemaan myös alle 25-vuotiaita ammattikouluttamattomia henkilöitä. Aikaisemmin he saivat työkokeilussa ollessaan vain työttömyysetuuden (työmarkkinatuen). Työkokeilun ajaksi henkilö poistuu kunnan osarahoittamalta työmarkkinatukilistalta (tulevassa mallissa kunnan rahoitusvastuu ei poistu).

5.3 Palkkatuki

Palkkatuen tarkoituksena on edistää työnhakijan työllistymistä avoimille työmarkkinoille silloin, kun hänellä on puutteita ammatillisessa osaamisessa tai tehtävissä selviytymiseen vaikuttava vamma tai sairaus. Vaikka palkkatuki myönnetään ja maksetaan työnantajalle, tuen myöntäminen lähtee aina työttömän työnhakijan palvelutarpeesta. Palkkatuki on harkinnanvarainen tuki, jota TE-toimisto voi myöntää käytettävissään olevien määrärahojen puitteissa.

Palkkatukea voidaan myöntää:

- Toistaiseksi voimassa olevaan ja määräaikaiseen työsuhteeseen sekä oppisopimuskoulutukseen.
- Myös osa-aikaiseen työsuhteeseen, jos tuen myöntäjä pitää sitä tarkoituksenmukaisena ja se edistää työnhakijan mahdollisuuksia työllistyä. Tämä voi olla perusteltua esimerkiksi osatyökykyisten työllistymisen kannalta.
- Palkkatukea ei enää myönnetä vuorotteluvapaasijaisen palkkaamiseen.

Palkkatukea voivat saada yritykset, muut yhteisöt, kuten yhdistykset, säätiöt, rekisteröidyt uskonnolliset yhdyskunnat ja seurakunnat, kunnat ja kuntayhtymät sekä kotitaloudet.

TE-toimisto päättää tuen keston ja määrän tapaus kerrallaan. Tukijakson pituus ja palkkatukiprosentti riippuu palkattavan henkilön työttömyyden kestosta tai vamman tai sairauden vaikutuksesta työsuoritukseen. Palkkatuki voi olla 30, 40 tai 50 prosenttia palkkauskustannuksista. Palkkatuen enimmäismäärä säädetään valtion talousarviossa. Vuonna 2022 haetuissa palkkatuissa tuen enimmäismäärä yrityksille on 1400 €/kk, jonka lisäksi maksetaan enintään palkkatukipäätöksen mukainen prosenttiosuus lomarahasta.

Edellisestä poiketen yhdistykset voivat kuitenkin saada palkkatukea 100% palkkauskustannuksista. Tällöin työnhakijan on täytynyt olla työttömänä 24 kuukautta viimeisen 28 kalenterikuukauden aikana. Työaika yhdistyksen palkkatukityössä saa olla enintään 65% alan kokonaistyöajasta. Palkkatuen enimmäismäärä yhdistyksille on 1800 euroa kuukaudessa ja kesto korkeintaan 12 kuukautta/työllistytävä henkilö.

Kansallinen palkkatuki vapautui Pohjois-Karjalassa tammikuussa 2019. Aikaisemmin yhdistykseen työllistyvän henkilön tuli olla jonkin työllisyys Hankkeen asiakas saadakseen 100% palkkatukea. Tämä palkkatuen vapautuminen mahdollistaa yhdistysten täysipainoisen toiminnan myös aikana, jolloin ei ole käynnissä olevia hankkeita. Vuonna 2021 keskimäärin 30 tohmajärveläistä henkilöä on ollut palkkatuetussa työssä yhdistyksissä kuukausittain. Henkilöt ovat ohjautuneet palkkatuetuun työhön pääasiassa kunnan työmarkkinatukilistalta tai Kelan etuustietopalvelu Kelmun kautta saatavalta 200-päiväisten listalta.

Ollessaan työsuhteessa henkilö on poissa kunnan osarahoittamalta työmarkkinatukilistalta. Ollessaan osa-aikaisessa työsuhteessa henkilö näkyy listalla sovitellun päivärahalla kuntaosuudella kunnes hänen työssäoloehdonsa täyttyy. Palkkatuetussa työssä ollessa henkilön työssäoloehto täyttyy, kun työsuhde on kestänyt 35 kokonaista kalenteriviikkoa ja työtunteja on ollut vähintään 18 tuntia viikossa. 26 viikkoa riittää edelleen työllistämismäärätyksen nojalla järjestetyssä työssä olevan henkilön (velvoitetöntekijä) työssäoloehdon täyttymiseen ja 60 vuotta täyttäneelle järjestetyssä työllistymistä edistävällä palvelulla olevalle tai ilman palkkatukea työllistyneelle.

5.4 Starttiraha

Starttiraha edistää uutta yritystoimintaa ja työllistymistä. Se turvaa yrittäjän toimeentulon siltä ajalta, jonka yritystoiminnan käynnistys ja vakiinnuttaminen arviolta kestää, mutta kuitenkin enintään 12 kuukautta. Starttiraha on peruspäivärahan suuruinen (34,50 €/päivä) ja sitä maksetaan enintään viideltä päivältä kalenteriviikossa.

Starttirahaa voit saada, jos

- olet työtön työnhakija
- et ole työtön, mutta siirryt kokoaikaiseksi yrittäjäksi esimerkiksi palkkatyöstä, opiskelusta tai kotityöstä
- olet sivutoiminen yrittäjä ja laajennat yritystoimintaa päätoimiseksi

TE-toimisto myöntää starttirahan vasta, kun on selvittänyt, että yrittäjyys on hakijalle sopiva vaihtoehto työllistytävä.

5.5 Oppisopimus, joustava oppisopimus ja koulutusopimus

Oppisopimuskoulutuksella voi opiskella ammatillisen tutkinnon tai tutkinnon osia. Oppisopimus perustuu määräaikaiseen työsopimukseen. Työnantaja maksaa opiskelijalle työ- tai virkaehtosopimuksen mukaista palkkaa. Työnantajalle maksetaan kulukorvausta työpaikalla annettavasta ohjauksesta. TE-toimisto voi myöntää palkkatukea työttömän henkilön oppisopimuskoulutukseen. Oppisopimuskoulutuksessa pääosa opinnoista järjestetään käytännön työtehtävissä työpaikalla, joita täydennetään tietopuolisilla opinnoilla.

Joustava oppisopimus solmitaan oppilaitoksessa kirjoilla olevalle opiskelijalle, jos työelämässä oppiminen on palkallista. Joustavassa oppisopimuksessa noudatetaan muutoin samaa lainsäädäntöä kuin oppisopimuksessa lukuun ottamatta koulutuskorvauksen maksamista työnantajalle. Joustavan oppisopimuksen aikana ei edellytetä tutkinnon osan näytön suorittamista. Joustavan oppisopimuksen kesto on vähintään kaksi viikkoa.

Koulutusopimukseen perustuvassa koulutuksessa opiskelija hankkii osaamista työpaikalla käytännön työtehtävien yhteydessä, jota täydennetään tarvittaessa muissa oppimisympäristöissä tapahtuvalla osaamisen hankkimisella. Opiskelija ei ole työsuhteessa, jonka takia hänelle ei makseta palkkaa eikä muuta vastiketta.

Koulutusopimukselle ei ole määritelty minimiaikaa, se voidaan tehdä opiskelijan yksilöllisen tarpeen perusteella ja mittaisena. Koulutusopimuksella voidaan suorittaa tutkinnon osa tai osia tai tutkinnon osaa pienempi kokonaisuus. Sitä voidaan käyttää myös työvoimakoulutuksessa ja vankilaopetuksessa.

Koulutusopimukseen perustuvasta koulutuksesta ei makseta korvausta työnantajalle. Koulutuksen järjestäjä ja työpaikan edustaja voivat kuitenkin sopia korvauksesta, jos opiskelija on vaativaa erityistä tukea tarvitseva.

5.6 Opiskelu

Aloittaessaan opiskelun henkilö poistuu kunnan osarahoittamalta työmarkkinatukilistalta opintojen ajaksi. Opiskelu voi olla omaehtoista opiskelua työttömyysetuudella, jos henkilö on vähintään 25-vuotias, opinnot ovat päätoimisia ja henkilö on TE-toimiston arvion mukaan koulutuksen tarpeessa. Opiskelun tulee parantaa ammattitaitoa ja mahdollisuuksia työmarkkinoilla. Opintojen tulee johtaa ammatilliseen perustutkintoon, ammattitutkintoon tai erikoisammattitutkintoon, alempaan tai ylempään korkeakoulututkintoon tai mainittujen tutkinnon osien suorittamiseen.

6 Työllisyys Hankkeet, joissa Tohmajärven kunta on mukana

6.1 ToKi -hanke

ToKi -hanke, Toimeliaasti työhön ja kirkkaasti työuralle Humalajoen molemmin puolin, on Kiteen kaupungin ja Tohmajärven kunnan yhteinen ESR-rahoitteinen työllisyys hanke. Hanketta toteutetaan ajalla 1.10.2019 – 30.6.2023 (alunperin 31.12.2021 saakka). Hanketta hallinnoi Kiteen kaupunki ja Tohmajärven kunta on osatoteuttaja. Hanke sijoittuu toimintalinjaan 3. Työllisyys ja työvoiman liikkuvuus ja siellä erityistavoitteeseen 6.1. Nuorten ja muiden heikossa työmarkkina-asemassa olevien työllistymisen edistäminen. ELY:n rahoitusosuus on 80 prosenttia ja kuntien osuus 20 prosenttia hankkeen kuluista.

Hankkeessa työskentelee projektipäällikkö ja kolme projektityöntekijää. Fyysisesti projektipäällikkö ja toinen projektityöntekijä työskentelevät Kiteellä ja toinen projektityöntekijä Tohmajärvellä. Kolmas projektityöntekijä jakaa työaikansa tasan kuntien välillä. Projektityöntekijät työskentelevät valmentavalla työtöteella jalkautuen tarvittaessa asiakkaan luo. Pääpaino Tohmajärvellä on nuorissa ja muissa haasteellisissa työmarkkina-asemassa olevilla työnhakijoilla.

Hankkeessa voidaan ohjata asiakkaita palkkatuella tuettuun työhön. Hankkeella ei kuitenkaan ole omaa rinnakkaishanketta, vaan palkkatuki tulee kansallisesta palkkatukikiintiöstä.

Hankkeelle haettiin ja saatiin jatkoaikaa kesäkuun 2023 loppuun saakka. Samalla hankkeeseen palkattiin kolmas projektityöntekijä, aikaisemmin hankkeessa työskenteli kaksi projektityöntekijää. Asiakastavoite nousi jatkohankkeen ansiosta 300 asiakkaaseen, kun se alunperin oli 250 asiakasta. Kaikille hankkeen asiakkaille tehdään henkilökohtainen suunnitelma, jota asiakas vie eteenpäin yhdessä valmentajan kanssa. Tavoitteena on, että 30 prosenttia hankkeen asiakkaista työllistyy tai lähtee opiskelemaan.

6.2 Topakka -hanke

Topakka -hanke on Joensuun kaupungin hallinnoima ESR-rahoitteinen hanke, jonka avulla kartoitetaan työttömien työ- ja toimintakykyä. Hankkeen kohderyhmänä ovat erityisesti pitkäaikaistyöttömät. Hanke kuuluu toimintalinjaan 5. Sosiaalinen osallisuus ja köyhyyden torjunta ja siellä erityistavoitteeseen 10.1. Työelämän ulkopuolella olevien työ- ja toimintakyvyn parantaminen.

Hankkeessa työskentelee työkykykoordinaattoreita, joista yksi Kiteen ja Tohmajärven alueella. Fyysisesti työkykykoordinaattori työskentelee Tohmajärvellä kaksi päivää viikossa. Alkuperäinen hankkeen toteuttamisaika oli 1.10.2019 - 30.9.2022.

Hankkeelle haettiin ja saatiin jatkoaikaa 30.6.2023 saakka ja samalla Kiteen, Tohmajärven ja Kiihtelysvaaran yhteisen työkykykoordinaattorin työaikaa muutettiin siten, että nyt hän jakaa työaikansa ai-noastaan Kiteen (60%) ja Tohmajärven (40%) välillä. Tälle muutokselle on ollut tarve erityisesti tohmajärveläisiä hankkeen asiakkaita ajatellen. Tohmajärveltä hankkeeseen on ohjautunut juuri oikeanlaisia asiakkaita, koska heille on saatu ratkaisuja (eläkepäätöksiä) huomattavasti muita hankekuntia enemmän.

Työnhakijoina on paljon henkilöitä, jotka eivät ole todellisuudessa kykeneviä työelämään. Topakka -hankkeen tavoitteena on tarjota työ- ja toimintakyvyn selvittelyyn liittyvät palvelut kaikille niitä tarvitseville ja saada tätä kautta heille oikea ratkaisu heidän tilanteessaan. Se voi olla osatyökykyisyys tai työkyvyttömyyseläke. Oikean statuksen myötä henkilön toimeentulo on turvatumpana ja tällä on vaikutusta myös kunnan työmarkkinatukilaskuun ja siellä erityisesti 1000-päiväisten osuuteen.

Topakka –hankkeen avulla on tavoitteena löytää pysyvä ratkaisu 40:lle tohmajärveläiselle työnhakijalle, jotka eivät enää ole kykeneviä työllistymään avoimille työmarkkinoille jonkin sairauden tai vamman takia. Alun perin asiakastavoite oli 20 henkilöä, mutta tavoite kaksinkertaistettiin, koska tarve tällaiselle palvelulle osoittautui oletettua suuremmaksi. Tähän mennessä myönteisen eläkepäätöksen on saanut 5 tohmajärveläistä Topakan asiakasta. Prosessit ovat pitkiä ja ilman hankkeen apua näitä päätöksiä ei olisi saatu.

6.3 SoTyDigi -hanke

Sosiaali- ja työllisyysalan digitaaliset palvelut ja etäohjaus pitkien välimatkojen maakunnassa -hanke (SoTyDigi -hanke)

Hanke on Euroopan sosiaalirahaston (ESR) rahoittama ja sitä hallinnoi Karelia Ammattikorkeakoulu. Hankkeen kesto on 1.8.2021 – 31.8.2023. Kehittäjäkumppaneina hankkeessa on Siun sote, Joensuun kuntakokeilualue, Lieksa, Rääkkylä, Kitee, Heinävesi ja Tohmajärvi. Vastuuviranomainen on Etelä-Savon elinkeino-, liikenne- ja ympäristökeskus. Hankkeesta ei aiheudu kunnille kustannuksia.

Hanke keskittyy Joensuun reuna-alueiden sekä Pohjois-Karjalan maakunnan harvaan asuttujen alueiden sosiaali- ja työllisyyspalveluiden kehittämiseen. Hankkeen tavoitteena on lisätä sosiaali- ja työllisyyspalveluiden työntekijöiden digi- ja etäohjausosaamista ja asiakkaiden digitaitoja. Hankkeen tavoitteena on kehittää ja mallintaa sosiaali- ja työllisyyspalveluille sopivia etäohjausmenetelmiä yhdessä sosiaali- ja työllisyyspalveluiden toimijoiden sekä asiakkaiden kanssa. Hankkeen tavoitteena on edistää sosiaali- ja työllisyyspalveluiden saavutettavuutta ja vaikuttavuutta, sekä lisätä alueen asukkaiden osallisuutta, hyvinvointia sekä alueen elinvoimaa. Hankkeen tavoitteena on tunnistaa maakunnan sosiaali- ja työllisyysalaa tukevia tiedon tuottamisen toimijoita ennakkointitiedon osaamisverkoston rakentamiseksi.

7. Työllistämisen tukeminen Tohmajärvellä

Tohmajärven kunnalla on **kumppanuussopimus** kahdeksantoista eri yhdistyksen kanssa. Kumppanuussopimuksissa määritellään kummankin osapuolen vastuut ja velvollisuudet työttömyyden hoidossa. Kumppanuussopimukseen perustuen kunta tukee yhdistyksiä palkkatukityöllistämässä myöntämällä yhdistyksille työllistämistukea maksimissaan 2000 euroa/työllistävä henkilö (250 euroa/henkilö/kk työssäoloehdon täyttymiseen saakka, Khall 12.08.2019 § 160).

Kunta myöntää työnantajille **kuntalisää** tohmajärveläisen pitkäaikaistyöttömän työllistämisestä. Kuntalisä on suuruudeltaan 350 euroa kuukaudessa ja sitä voidaan maksaa enintään työssäoloehdon täyttävältä ajalta eli kahdeksalta kuukaudelta (max 2800 euroa). Kuntalisä maksetaan pääsääntöisesti jälkikäteen, ettei se vaikuta työnantajan mahdollisesti saamaan palkkatukeen. Kuntalisää ei voida maksaa, mikäli työnantaja saa 100 prosentin palkkatuen.

Vuonna 2021 kuntalisää haettiin melko aktiivisesti. Kuntalisää myönnettiin yhteensä yhdeksälle eri työnantajalle eri pituisille työjaksoille, yhteensä kuntalisää myönnettiin työnantajille 13 300 euroa vuonna 2021.

Kunta maksaa yhdistyksille 50 euroa kuukaudessa henkilöstä, joka on kuntouttavassa työtoiminnassa yhdistyksessä ja 50 euroa henkilöstä, joka on siirtynyt työkokeiluun yhdistykseen kunnan osarahoittamalta työmarkkinatukilistalta. Kunta on lisäksi tukenut yhdistyksiä maksamalla palkkauskustannukset, jos henkilöltä puuttuu työssäoloehdosta vain vähän ja hänen on mahdollista täyttää se työskentelemällä yhdistyksessä.

8. Tohmajärven kunnan työllisyyslinjaukset

Tavoitteet

Pitkäaikaistyöttömyyden aiheuttamien kustannusten ja inhimillisen syrjäytymisen estämiseksi ja hallitsemiseksi kunta tekee ja rahoittaa erityisesti pitkäaikaistyöttömyyden torjuntaan kohdistuvia toimenpiteitä. Pääkohderyhmänä ovat kunnan kustannusvastuulla olevat ja yli 200 päivää työmarkkinatukea saaneet henkilöt ja kaikki työ- tai koulutuspaikkaa vailla olevat nuoret. Kaikille näihin ryhmiin kuuluville työttömille tarjotaan työllistymistä tukevia toimia tai mikäli ikä tai terveydentila sitä puoltaa, eläkkeelle pääsyä nopeuttavia toimia. Tavoitteena on mahdollisimman monen tähän ryhmään kuuluvan työttömän työllistäminen vähintään työssäoloehdon täyttymisajan.

Toimenpiteet

- Maksetaan työnantajille maakunnallisen mallin mukaista kuntalisää työttömän tohmajärveläisen työllistämistä. Kuntalisän suuruus on 350 euroa/kk ja sitä maksetaan enintään työssäoloehdon täyttymisen ajalta (max. 8 kk=2800 euroa/hlö). Kuntalisää myönnetään siihen varatun määrärahan puitteissa hakemusten saapumisjärjestyksessä.

- Työttömien työkyky- ja eläkeselvittelyjä toteutetaan Topakka –hankkeen avulla. Hankkeen kautta saadaan työnhakija-asiakkaille toiminnallisia työkykyarvioita ja sitä kautta työttömälle työnhakijalle oikea työmarkkinastatus, joka voi olla osatyökykyisyys tai työkyvyttömyyseläke.
- Jatketaan yhdistysten ja kunnan välisten kumppanuussopimusten mukaista yhteistyötä työllistämisen, työkokeilun ja kuntouttavan työtoiminnan järjestämisessä.
- Tuetaan yhdistyksiin työllistymistä kumppanuussopimuksissa tarkemmin määritellyillä tavoilla. Tavoitteena on tarjota mahdollisimman monelle työkykyiselle pitkäaikaistyöttömälle osa-aikaista palkkatuettua työtä yhdistyksessä vähintään työssäoloehdon täyttymiseen saakka.
- Kuntaan tai yhdistyksiin palkataan tarvittaessa kovalla rahalla työttömiä, joilta puuttuu vain vähän työssäoloehdosta.
- Kunta antaa työvälineet ja suojavaatteet niille yhdistysten työntekijöille ja kuntouttavassa työtoiminnassa oleville, jotka ohjataan kunnan työtehtäviin.
- Kunnan työllisyystilanteen parantamiseksi rekrytoidaan mahdollisuuksien mukaan kunnassa aukeaviin määräaikaisiin tehtäviin ja sijaisuuksiin kunnan työllisyysohjelmassa mukana olevia henkilöitä. Näissä rekrytointitilanteissa esimies on yhteydessä työllisyyskoordinaattoriin, joka kartoittaa tämän mahdollisuuden.
- Tarjotaan kuntouttavan työtoiminnan paikkoja kunnassa ja yhdistyksissä. Maksetaan yhdistyksille 50 euroa/kk kaikista kuntouttavassa työtoiminnassa olevasta henkilöstä.
- Kohdennetaan nuorille ja muille haasteellisessa työmarkkinatilanteessa oleville räätälöityjä ohjaus- ja valmennuspalveluja ToKi –hankkeen ja etsivän nuorisotyöntekijän kautta. Kunnassa toimii kokopäiväinen hankkeen valmentaja ja 50% työpanos toiselta valmentajalta. He jalkautuvat tarvittaessa asiakkaan luo ja ohjaavat asiakkaita valmentavalla otteella kohti työtä tai opiskelua.
- Hankitaan nuorille räätälöityä työpajatoimintaa nuorten pajalta Honkalampi -säätiön Kaski Valmennukselta Kiteeltä sekä omalta liikkevalta työpajalta. Kaskelta ostetaan kuntouttavan työtoiminnan palveluja myös aikuisille.
- Tarjotaan edelleen kahden viikon kesätyötakuu kunnassa kaikille peruskoulun päättäneille alle 19-vuotiaille tohmajärveläisille, joilla ei ole aikaisempaa kokemusta palkkatyöstä.
- Maksetaan työnantajille työllistämistukea tohmajärveläisen nuoren työllistämisestä.

Nuorten kesätyöllistämistuki muutettiin ympärivuotiseksi nuorten työllistämistueksi ja korotettiin työnantajille maksettavaa enimmäissummaa 400 euroon/nuori/vuosi (50% palkasta, mutta kuitenkin enintään 400 euroa/nuori (Khall 17.02.2020 § 35). Nuorten määrällinen yläraja (ent. 3 nuorta/työnantaja) poistettiin (Khall 29.03.2021 § 129).

- Järjestetään yhteistyössä TE-palvelujen kanssa tohmajärveläisille nuorille räätälöityjä työkokeilupajakoja kunnan eri toimialoilla ja mahdollisuuksien mukaan lyhyt, max. kolmen kuukauden mittainen palkkatyöjakso nuorelle tehdyn suunnitelman mukaisesti. Näihin jaksoihin on mahdollisuus hakea palkkatukea nuoren työllistämisen tueksi.