

---



# Tohmajärven kunnan työllisyysohjelma 6

Sari Vesanen  
Khall 6.5.2024  
Kvalt

## Sisällysluettelo

1.	Johdanto	1
2.	Tohmajärven kunnan työllisyyspalvelut	2
2.1	Kuntien oikeus saada tietoja työttömistä työnhakijoista	3
3.	Muutoksia työllisyyspalveluissa	3
3.1	PoMa – Pohjoismainen työvoimapalvelumalli	3
3.2	TE-palvelut 2025	4
3.3	Hyvinvointialue ja kuntouttava työtoiminta	7
3.4	Lakimuutoksia	7
4.	TYP	8
5.	Työllistymistä edistäviä palveluja	9
5.1	Kuntouttava työtoiminta	9
5.2	Työkokeilu	9
5.3	Palkkatuki	10
5.4	Starttiraha	11
5.5	Oppisopimus, joustava oppisopimus ja koulutussopimus	12
5.6	Opiskelu	12
6.	Työllisyys Hankkeet, joissa Tohmajärven kunta on mukana	13
6.1	Kuhina -hanke	13
6.2	SILTA -hanke	13
6.3	TNO -hanke	14
7.	Työllistämisen taloudellinen tukeminen Tohmajärvellä	15
8.	Tohmajärven kunnan työllisyyslinjaukset	15
9.	Sanojen selityksiä	17

## 1 Johdanto

Pohjois-Karjalan ELY keskuksen alueella oli joulukuun 2023 lopun tilastointipäivänä 10 673 työtöntä työnhakijaa, joista 1437 oli lomautettuna. Vuoden takaiseen verrattuna työttömien määrä oli 1099 henkilöä (12 %) suurempi. Lomautettujen määrä kasvoi 587 henkilöllä (69%). Työttömien työnhakijoiden osuus työvoimasta (71 079 henkilöä) oli 15 %. Vuosi sitten työttömien osuus työvoimasta (71 466 henkilöä) oli 13,4 %. Aktivointiaste oli 24,5 % (3 470) palvelujen piirissä olevien osuus laajasta työttömyydestä (14 143).

Koko maassa työttömien määrä oli joulukuun lopussa n. 297 600, josta lomautettuja 39 600. Työttömien määrä lisääntyi vuoden kuluessa n. 37 200 henkilöllä (14%), josta lomautettujen osuus oli noin 16 000 henkilöä. Koko maassa työttömien osuus työvoimasta oli 11,2 %, kun se vuotta aikaisemmin oli 9,9 %.

Tohmajärvellä työttömyysprosentti vaihteli vuoden 2023 aikana 12,9 ja 16,2 prosentin välillä. Pienimmillään työttömyys oli toukokuussa ja suurimmillaan joulukuussa. Joulukuun 2023 lopussa Tohmajärvellä oli työttömiä työnhakijoita 282 henkilöä eli 16,2 prosenttia työvoimasta (1738). Miehiä (179) oli työttömänä huomattavasti enemmän kuin naisia (103). Tämä suhde näyttää pysyvän muuttumattomana vuodesta toiseen työttömyysprosentista huolimatta. Yli 50-vuotiaita oli työttömistä noin puolet, 143 henkilöä. Alle 25-vuotiaita oli työttömänä 20 henkilöä ja pitkäaikaistyöttömiä oli 86.

Työmarkkinatuen kuntaosuus on laskenut vuosittain vuodesta 2020 alkaen. Vuonna 2023 se kuitenkin lähti hienoiseen nousuun. Nousu ei johdu työmarkkinatukilistalla olevien henkilöiden määrästä, vaan valumasta kohti 1000-päiväisiä, jolloin kunnan maksuosuus on suurempi sekä siitä, että työmarkkinatuen päiväkohtainen määrä on noussut, jolloin se vaikuttaa suoraan myös kunnan osuuteen.

Alla koontia vuosilta 2018-2023 (\*vuosilta 2018 ja 2019 ei ole tarkkoja lukuja saatavissa) Työmarkkinatukilistalla oleva henkilö on työtön henkilö, joka on saanut työttömyysetuutenaan työmarkkinatukea 300 päivää tai enemmän. Tästä kunta maksaa takaisin Kelalle 50% (300-999 pv) tai 70% (1000 pv tai enemmän).

vuosi	työmarkkinatuen kuntaosuus €	työttömyysprosentti ka/vuosi (työttömät /työvoima)	työmarkkinatukilistalla henkilöitä yhteensä ka/kk/vuosi
2018	217 569	15,9 (306/1918)	45-55*
2019	252 414	14,9 (279/1874)	50-60*
2020	340 751	17,2 (316/1827)	76,2
2021	315 728	15,8 (279/1760)	69,5
2022	279 077	14,8 (258/1749)	59,3

2023	299 594	14,4 (251/1738)	58
------	---------	-----------------	----

Työmarkkinatukilistalla olevat henkilöt ovat pääsääntöisesti pitkäaikaistyöttömiä, joiden työttömyys edelleen pitkittyy. Joulukuun lopussa 1000-päiväisiä oli kunnan osarahoittamalla työmarkkinatukilistalla 20 henkilöä ja yhteensä listalla oli 57 henkilöä.

Työmarkkinatukilistalla on myös henkilöitä, jotka ovat osa-aikatyössä ja heidän soviteltu päivärahasa maksetaan työmarkkinatuesta, kunnes heidän työssäoloehtonsa täyttyy. Listalla käväisee myös useita työttömyysetuudella (ns. omaehtoisella) opiskelevia, jolloin koulujen lomien aikana he näkyvät listalla. Tämä osaltaan selittää kesäajan ja joulukuun korkeita lukuja sekä työttömissä työnhakijoissa että työmarkkinatukilistalla. Joukossa on myös useita erilaisissa selvittelyissä (Kela, Coronaria) olevia henkilöitä, jotka ovat sairauslomalla, mutta joiden 300 sairauspäivärahaan oikeutettua päivää on käytetty. Tällöin heidän tulonaan on työmarkkinatuki.

## 2 Tohmajärven kunnan työllisyyspalvelut

Työllisyysasioiden johdonmukainen hoito vaatii tiivistä ja säännöllistä yhteistyötä ja sujuvaa tiedonkulkua eri toimijoiden välillä. Keväällä 2015 nimettiin työllisyystyöryhmä vastaamaan tähän tarpeeseen. Syyskuussa 2021 kunnanhallitus (06.09.2021 § 341) muutti ryhmän nimeksi Työllisyysneuvosto. Neuvostoon kuuluvat kunnanjohtaja, joka toimii neuvoston puheenjohtajana sekä työllisyyskoordinaattori, joka toimii neuvoston sihteerinä. Neuvostoon nimettiin kunnanhallituksen valitsema määrä edustajia ja varaedustajia poliittisista ryhmistä ja pyydettiin edustaja ja varaedustaja Tohmajärven yrittäjistä, Siun sotesta, Pohjois-Karjalan TE-toimistosta, Nurkka ry:stä, Värtsilän pitäjähdistyksestä, KETI Oy:stä, Honkalampi-säätiöstä ja Toki-hankeesta. KETI ja Tohmajärven yrittäjät eivät ole nimenneet jäsentä Työllisyysneuvostoon useista pyynnöistä huolimatta. Työllisyysneuvostoa täydennettiin nimeämällä etsivä nuorisotyöntekijä varsinaiseksi jäseneksi työllisyysneuvostoon loppukaudeksi 2021-2025 (Khall 08.04.2024 § 96).

Työllisyyskoordinaattorin tehtävä vakinaistettiin vuoden 2019 alussa ja samalla kehittämisspalvelut ja työllisyyspalvelut erotettiin omiksi tulosyksiköikseen. Työllisyyskoordinaattorin tehtävään kuuluu mm. työnhakija-asiakkaiden haastattelemine ja poluttamine heille oikeisiin palveluihin, yritysten työvoimatarpeen selvittäminen sekä työnantajien auttaminen erilaisten työllistämistukien hakemisessa. Nuorten kausityöllistäminen kuntaan ja muille työnantajille sekä työllistämistukien maksatus työnantajille kuuluvat myös tehtävänkuvaan. Vahva yhteistyö yhdistysten kanssa ja pitkäaikaistyöttömien työllistäminen niihin on ollut olennaisena osana tehtävää koko sen olemassaolon ajan.

Työllisyyskoordinaattorin tehtävään kuuluu edellisten lisäksi työllisyysneuvoston monitoimijaisessa yhteistyöverkostossa toimimine ja mm. usean hankkeen tai muun yhteistyötahon aktiivinen jäsenyys. Työllisyyskoordinaattori toimii yhtenä osana työllisyystoimijoiden verkostoa, joka pyrkii

yhteistyössä tehostamaan työttömien aktivointia kuntouttavan työtoiminnan, työkokeilun ja palkkatukityöllistämisen sekä koulutukseen ohjaamisen avulla.

Työllisyyspalveluissa työskentelee työllisyyskoordinaattorin lisäksi liikkuvan työpajan ohjaaja sekä vuoden 2024 ajan Kiteen kaupungin ja Tohmajärven kunnan yhteinen työkykykoordinaattori (Kitee 60%, Tohmajärvi 40%). Kunnanvirastotalolla käy lisäksi noin kaksi kertaa kuukaudessa TE-toimiston asiantuntija haastattelemassa tohmajärveläisiä työnhakija-asiakkaita.

Työllisyyspalvelut pitää sisällään kolme kustannuspaikkaa; sosiaalinen työllistäminen, hanketoiminta ja kunnan osarahoittama työmarkkinatuki.

**Sosiaaliseen työllistämiseen** kuuluu perusasiakastyön lisäksi mm. velvoitetyöntekijöiden työllistäminen, kuntalisän ja muiden työllistämisavustusten kohdentaminen sopimusten mukaisesti sekä nuorten (kesä)työllistämisen organisointi. Kunnan liikkuvan työpajan toiminta ja toiminnan ohjaaminen on myös osana sosiaalista työllistämistä.

**Hanketoimintaan** kuuluvat työllisyshankkeet, joissa Tohmajärven kunta on mukana (näistä lisää hankeosiossa). Työllisyyskoordinaattori toimii tiiviissä yhteistyössä eri hankkeiden kanssa ja ohjaa niihin tohmajärveläisiä työttömiä työttömän asiakkaan palvelutarpeen mukaan sekä on jäsenenä hankkeiden ohjausryhmissä.

**Kunnan osarahoittama työmarkkinatuki:** Vuoden 2015 alussa muuttunut Laki työmarkkinatuen kuntaosuuksista velvoittaa kunnan maksamaan Kelalle 50 prosenttia työnhakijan työttömyysetuudesta, kun henkilö on saanut yli 300 päivää työmarkkinatukea. Yli 1000 päivää työmarkkinatukea saaneiden kohdalla kunnan maksuvelvollisuus on 70 prosenttia henkilön saamasta työttömyysetuudesta (työmarkkinatuesta). Tähän on tulossa muutos uudessa TE-palvelut 2025 mallissa, josta myöhemmin tässä ohjelmassa.

## 2.1 Kuntien oikeus saada tietoja työttömistä työnhakijoista

Kunnilla, jotka eivät ole mukana kuntakokeilussa, on edelleen hyvin rajattu oikeus saada tietoja henkilöistä, jotka ovat työttöminä. Tohmajärven kunnan työllisyyskoordinaattorilla on katseluoikeus Kelan Kelmu-tietokantaan, josta löytyy nimi ja henkilötunnus henkilöistä, jotka ovat juuri pudonneet työmarkkinatuelle (ansiopäivärahalta tai Kelan maksamalta peruspäivärahalta). Lisäksi Kelmusta löytyy edellä mainitut tiedot henkilöistä, jotka ovat saaneet työmarkkinatukea 200 päivää sekä heistä, jotka ovat saaneet työmarkkinatukea 300 päivää tai enemmän. Sitä, mitä näille työttömille henkilöille tapahtuu noiden päivälukujen välissä, ei kunnilla ole oikeutta saada tietää. Ei siis esimerkiksi sitä, onko joku työllistynyt tai lähtenyt opiskelemaan. Sellaiset tiedot kunta voi saada ainoastaan työnhakijoista, jotka ovat asiakkaina kunnan työllisyyspalveluissa.

## 3 Muutoksia työllisyyspalveluissa

### 3.1 PoMa – Pohjoismainen työvoimapalvelumalli

Toukokuussa 2022 kuntakokeilualueilla ja TE-toimistoissa alettiin toteuttaa niin sanottua pohjoismaista työvoimapalvelumallia.

Tässä mallissa on tavoitteena työnhakija-asiakkaiden kontaktointi viiden päivän sisällä työnhakijaksi ilmoittautumisesta ja työnhakijaan ollaan yhteydessä huomattavasti useammin kuin aikaisemmin. Kuinka hyvin tämä on lähtenyt toteutumaan, siitä ei olla saatu tarkkoja tietoja TE-toimistosta.

Kun henkilö ilmoittautuu työnhakijaksi, hän tekee samalla palvelutarpeen arvioinnin ja työllistymissuunnitelman (sähköisesti). PoMassa työnhakijalla on myös työnhakuvelvollisuus; hänen on haettava keskimäärin yhtä työpaikkaa viikossa ja raportoitava haetuista työpaikoista sähköisesti TE-palveluille. Tätä työnhakuvelvoitetta asettaessaan TE-asiantuntijalla on mahdollisuus harkintaan, jossa hän ottaa huomioon työnhakijan terveydentilan sekä muut mahdolliset työllistymiseen vaikuttavat seikat. Joissakin tapauksissa työnhakuvelvoitetta voidaan alentaa tai sitä ei aseteta lainkaan.

Työttömyysturvaseuraamuksissa on uudessa mallissa lievennyksiä verrattuna entiseen. Ensimmäisenä seuraamuksena työnhakuun ja palveluihin liittyvistä laiminlyönneistä seuraa huomautus, joka ei katkaise työnhakua tai etuuksien maksua. Muistutuksen jälkeen asetetaan ensin viiden päivän korvaukseton määräaika ja laiminlyönnin jatkuessa 10 päivän korvaukseton määräaika. Pisimmät mahdolliset korvauksettomat määräajat ovat 45 päivän mittaisia.

Pohjoismaista työvoimapalvelumallia varten tehtiin seuraavat lakimuutokset:

Laki julkisesta työvoima- ja yrityspalvelusta annetun lain muuttamisesta ja väliaikaisesta muuttamisesta (voimaan 23.5.2022)

Laki työttömyysturvalain muuttamisesta ja väliaikaisesta muuttamisesta annetun lain voimaantulosäännöksen muuttamisesta (voimaan 1.8.2022)

Laki työllisyyden edistämisen kuntakokeilusta annetun lain muuttamisesta (voimaan 1.6.2021)

Laki kotoutumisen edistämisestä annetun lain muuttamisesta (voimaan 2.5.2022)

Laki työllistymistä edistävästä monialaisesta yhteispalvelusta annetun lain 4 ja 5 §:n muuttamisesta (voimaan 2.5.2022)

Laki kuntouttavasta työtoiminnasta annetun lain muuttamisesta (voimaan 2.5.2022)

### 3.2 TE-palvelut 2025

**Järjestämisvastuu nyt kunta/valtio:** Työllisyyspalveluiden järjestämisvastuu on jaettu Suomen valtion ja kuntien välillä. Kunnilla on/oli työllisyyden tehtäviä, jotka liittyvät soten kautta vaikeasti työllistyvien palveluihin alla mainittujen lakien perusteella.

- Kuntouttavan työtoiminnan järjestämisvastuu siirtyi 1.1.2023 lakimuutoksella (Laki kuntouttavasta työtoiminnasta annetun lain muuttamisesta) kunnalta hyvinvointialueelle
- Velvoitetäydellistyminen (Laki julkisesta työvoima- ja yrityspalvelusta)

- Monialainen yhteispalvelu (TYP) siirtyi 1.1.2023 lakimuutoksella kunnan osalta hyvinvointialueen vastuulle (Laki työllistymistä edistävästä monialaisesta yhteispalvelusta annetun lain muuttamisesta)
- Kunnalle kuuluvat Kuntalain mukaiset yleiset elinvoimatehtävät liittyvät myös työllisyyden edistämiseen.
- Kunnan vastuu työmarkkinatuesta (Työttömyysturvalaki; 14 luku, 3 a §)

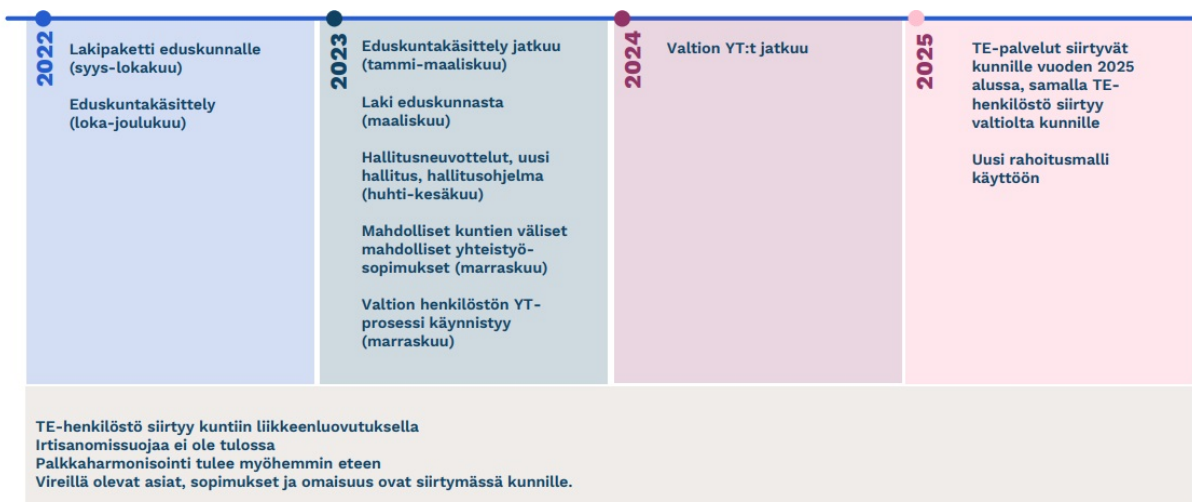
Valtiolla taas on vastuu työmarkkinoiden toimivuudesta, työvoiman saatavuudesta ja työllisyydestä sekä suurimmasta osasta työvoimapalveluiden järjestämisestä (Laki elinkeino-, liikenne- ja ympäristökeskuksista, Laki julkisesta työvoima- ja yrityspalvelusta) vuoden 2024 loppuun saakka.

### **Järjestämisvastuu jatkossa: TE-palvelut siirretään kuntien järjestämisvastuulle lakimuutoksella 1.1.2025. Laki hyväksyttiin 1.3.2023.**

- Maakunta toimii yhtenä järjestämisvastuualueena, Joensuu vastuukuntana
- Maakunnassa on neljä palvelualueita; Joensuu, Joensuun seutu, Keski-Karjala ja Pielisen Karjala
- TE-toimiston henkilöstö siirtyy vastuukunta Joensuun työntekijöiksi liikkeenluovutuksella
- Siirron myötä Pohjois-Karjalan työllisyysalue vastaa noin 20 000 asiakkaan lakisääteisistä työllisyyspalveluista toimien palveluista vastaavana työvoimaviranomaisena
- Työllisyysalueen keskeisenä tehtävänä on työnhakijoiden palveluprosessin järjestäminen ja työttömyysturvan käsittely
- Työllisyysalue järjestää lakisääteisiä työnvälityspalveluja, tieto-, neuvonta- ja ohjauspalveluja, valmennusta, työvoimakoulutusta ja muutosturvakoulutusta
- Julkisiin työvoimapalveluihin kuuluvat henkilöasiakkaan palveluprosessiin liittyvät asiantuntija-arvioinnit, koulutus- ja työkokeilut, työttömyysetuudella tuettu työnhakijan omaehtoinen opiskelu sekä työnantajalle ja henkilöasiakkaalle myönnettävät tuet ja korvaukset
- Työllisyysalueen tehtäviin kuuluvat myös julkisiin työvoimapalveluihin liittyvät hankintatehtävät sekä julkisiin työvoimapalveluihin liittyvät maksatustehtävät
- Toisin sanoen TE-toimistosta siirtyvä henkilöstö hoitaa lakisääteiset tehtävät, ei muita kuntien työllisyydenhoitoon liittyviä tehtäviä. Tärkeintä on saada järjestelmä toimimaan työnhakijan näkökulmasta, ettei esim. tukien maksatuksiin tule katkoksia
- Tavoitteena on saada jokaiseen kuntaan lähityöntekijä asiakkaiden palvelutarpeen mukaan
- Henkilöasiakkaan palveluprosessi on Pohjoismainen työvoimapalvelumalli (tähän on valmisteilla lievennyksiä niin, että asiantuntijalla olisi enemmän harkinnanvaraa suhteessa asiakkaan tarpeisiin työvoimapalveluista)
- Kunnan työttömyysturvan rahoitusvastuun aikaistuu (taulukko 2)
- Työttömien aktivointi (esimerkiksi kuntouttava työtoiminta) ei vaikuta työttömyysturvan rahoitusvastuuseen (nykyisin, jos henkilö on aktivointitoimenpiteessä, hän ei ole kunnan osarahoittamalla työmarkkinatukilistalla aktivointitoimenpiteen aikana)

- Kunta ja valtio jakavat työvoimapalveluiden rahoitukseen liittyviä kustannuksia: Valtionosuus maksetaan yksittäisille kunnille yleiskatteellisena

Aikajana muutosten etenemisestä: Työvoimapalvelumallin muutos tulee voimaan 1.1.2025

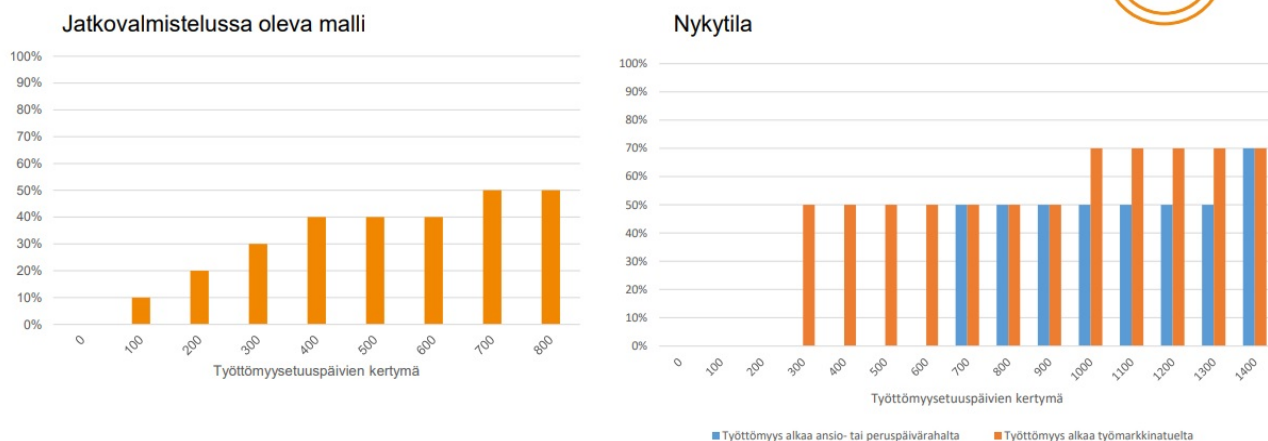


Kannustava rahoitusmalli tulevassa työvoimapalvelumallissa: Tällä hetkellä kunnan vastuu työttömyysetuuden rahoituksesta alkaa, kun henkilö on saanut 300 päivää työmarkkinatukea. Uudessa mallissa rahoitusvastuu alkaa jo, kun henkilö on saanut 100 päivää työttömyysetuutta (ansiopäivärahaa tai peruspäivärahaa).

Alla taulukko tulevasta ja nykyisestä rahoitusmallista: Rahoitusmallin muutos tulee nostamaan kuntien työllisyshoidon kustannuksia huomattavasti.



## Tohmajärven kunnan työllisyysohjelma



### 3.3 Hyvinvointialue ja kuntouttava työtoiminta

Kuntien järjestämismäärä sote-palveluista siirtyi hyvinvointialueille vuoden 2023 alussa (Laki hyvinvointialueesta). Lakimuutos siirsi kuntien sotetehtävät ja -henkilöstön sekä kuntouttavan työtoiminnan kokonaisuudessaan hyvinvointialueille. Kuntouttava työtoiminta ei ole kuitenkaan toiminut toivotulla tavalla ja on mahdollista, että se ainakin osittain siirtyy takaisin kuntien järjestämismääräille.

### 3.4 Lakimuutoksia

Vuoden 2024 aikana on tullut voimaan useita uusia lakeja, jotka vaikuttavat erityisesti työntekijän asemaan. Useita lakimuutoksia on vielä eduskunnan käsittelyssä ja jos ne hyväksytään, tulevat ne voimaan syksyn 2024 aikana. Tässä lyhyesti noista laeista:

- ❖ Muutokset, jotka alkoivat vaikuttaa 1.1.2024
  - Työttömyysturvan omavastuu-aikaa pitenee kahdella päivällä (viidestä päivästä seitsemään)
  - Kansaneläkeindeksi jäädytetään
- ❖ Muutokset, jotka alkoivat vaikuttaa 1.4.2024
  - Työttömyysturvan lapsikorotukset poistetaan
  - 300 euron suojaosa työtuloille poistetaan, mikä tarkoittaa sitä, että osa-aikatyössä oleva henkilö menettää osan tuloistaan
- ❖ Muutokset, jotka ovat eduskunnan käsittelyssä ja tulevat mahdollisesti voimaan syksyllä 2024
  - Vuorotteluvapaajärjestelmä on tarkoitus lopettaa alkaen 1.8.2024

- Ansiosidonnainen työttömyysturva aiotaan porrastaa. Tämä tarkoittaa, että työttömyysturva laskisi 80 % tasolle alkuperäisestä kahdeksan työttömyysviikon jälkeen (n. kaksi kuukautta) ja 75 % tasolle alkuperäisestä 34 työttömyysviikon jälkeen (n. kahdeksan kuukautta)
- Hallituksen esityksen mukaan palkkatukityö ei enää kerryttäisi työssäoloehto, jos työ on alkanut 2.9.2024 tai sen jälkeen
- Ikään perustuvista poikkeuksista aiotaan luopua. Hallituksen esityksen mukaan työttömyysturvalaista poistettaisiin säännökset, joiden mukaan 57 vuotta täyttäneet voivat päästä työllistämismuutoksen piiriin, joka takaa heille työpaikan
- Ansiosidonnaista päivärahaa saadakse on työskenneltävä vuosi. Eduskunta on hyväksynyt muutoksen ja se vaikuttaa työsuhteisiin, jotka alkavat 2.9.2024 tai sen jälkeen
- Ansiosidonnaisen työskentelyedellytys euroistetaan (eduskunta on hyväksynyt muutoksen). Tuloperäistä työssäoloehto sovelletaan sellaiseen palkkaan, joka on ansaittu ja maksettu 2.9.2024 tai sen jälkeen. Laissa edellytetään, että henkilö on ansainnut kuukaudessa vähintään 930 euroa

## 4 TYP

Laki työllistymistä edistävästä monialaisesta yhteispalvelusta (TYP) annetun lain muuttamisesta tuli voimaan 1.1.2023. Työllistymistä edistävällä monialaisella yhteispalvelulla tarkoitetaan yhteistoimintamallia, jossa työ- ja elinkeinotoimisto, hyvinvointialue (ennen kunta) ja Kansaneläkelaitos yhdessä arvioivat työttömien palvelutarpeet, suunnittelevat työttömien työllistymisen kannalta tarkoituksenmukaiset palvelukokonaisuudet sekä vastaavat työttömien työllistymisprosessin etenemisestä ja seurannasta siten kuin tässä laissa säädetään.

TYP-laki astui alun perin voimaan vuoden 2015 alusta. Ensimmäisen kerran Pohjois-Karjalan TYP:n johtoryhmä nimettiin 24.6.2015. Johtoryhmään kuuluivat kuntien, TE-palvelujen ja Kelan edustajat. Johtoryhmää täydennettiin 1.1.2017 Siun soten syntymisen myötä nimeämällä siihen sekä sosiaalipalveluiden että terveyspalveluiden edustajat, kun koko maakunnan sosiaali- ja terveyspalvelujen henkilöstö siirtyi kunnista kuntayhtymälle.

Vuoden 2016 alusta lähtien koko maakunnassa on toiminut yksi koko maakunnan kattava työllistymistä edistävä monialainen yhteispalvelu Pohjois-Karjalan TYP. Palvelukeskus sijaitsee Joensuussa ja muualla kuin Joensuussa tapahtuva monialainen yhteispalvelu tarjotaan kuntien omissa tiloissa TE-toimiston, Kelan, Siun soten ja hyvinvointialueen sopimalla tavalla.

Vuoden 2021 alusta Heinäveden kunta liittyi Pohjois-Karjalan maakuntaan ja tuli myös osaksi maakunnallista TYP:iä. TYP:n uuden johtoryhmän järjestäytymiskokous pidettiin 20.1.2021. Maakunnassa toimii edelleen vain yksi TYP huolimatta siitä, että osa kunnista kuuluu Joensuun seudun kuntakokeilualueeseen ja osa ei ole mukana kuntakokeilussa.

16.3.2023 pidetyssä johtoryhmän kokouksessa TYP:n johtoryhmä asetettiin vuosiksi 2023-2024. Uusi TYP-laki vaikuttaa TYP:n johtoryhmän muodostumiseen siten, että ryhmän varapuheenjohtajan tulee tulla hyvinvointialueelta. Puheenjohtajuus säilyy kuntaedustajalla. Kustannukset TYP:n toiminnasta jakautuvat jatkossa Kelan, TE-palvelujen ja hyvinvointialueen kesken. Kunnilla ei ole enää maksuvelvollisuutta TYP-toiminnasta.

Laki työllistymistä edistävästä monialaisesta yhteispalvelusta annetun lain muuttamisesta vaikutti TYP-toimintaan mm. siten, että kun aikaisemmin TYP-toimintaa toteuttivat kunta, Kela ja TE-toimisto, niin nyt sitä toteuttavat työvoimaviranomainen, Kela ja hyvinvointialue. Kunnille, jotka eivät ole mukana kuntakoikeilussa, tämä tarkoittaa, ettei niillä ole enää vaikuttamismahdollisuutta monialaisen yhteispalvelun (TYP) toimintaan.

Laki työllistymistä edistävästä monialaisesta yhteispalvelusta (1369/2014, TYP-laki) on voimassa vuoden 2024 loppuun. Samanaikaisesti TE-palvelu-uudistuksen kanssa 1.1.2025 alkaen tulee voimaan uusi laki työllistymisen monialaisesta edistämisestä (381/2023, ”TYM-laki”). Laissa säädetään kahdesta kokonaisuudesta 1) työllistymistä edistävän monialaisen tuen yhteistoimintamalli ja 2) nuorten työllistymistä edistävä monialainen yhteispalvelu.

## 5 Työllistymistä edistäviä palveluja

- Kuntien työmarkkinatuen osarahoitus päättyy työmarkkinatuella olevan henkilön työssäoloehdon täyttyessä, hänen siirtyessään koulutukseen, työhön tai eläkkeelle. Työmarkkinatuen rahoitusvelvoite keskeytyy siksi aikaa, kun työmarkkinatuella oleva henkilö osallistuu TE-hallinnon kanssa sovittuun työllistymistä edistävään palveluun. Näitä palveluja ovat mm. työnhakuvalmennus, uravalmennus, työkokeilu, koulutuskokeilu, ammatillinen työvoimakoulutus ja työttömyysetuudella tuettu työnhakijan omaehtoinen koulutus sekä palkkatukityö. Palveluita ovat myös kotoutumisen edistämisestä annetussa laissa tarkoitettu omaehtoinen opiskelu sekä kuntouttavasta työtoiminnasta annetussa laissa (189/2001) tarkoitettu kuntouttava työtoiminta.

**TE-2025-mallissa nämä työllistymistä edistävät toimenpiteet eivät enää poista henkilöä kunnan osarahoittamalta työmarkkinatukilistalta, vaan kuntien työllisyysenhoidon kustannukset (työmarkkinatuen kuntaosuus) aikaistuvat ja nousevat huomattavasti.**

Seuraavassa tarkemmin yleisimmistä työllistymistä edistävästä ja tukevista toimista;

### 5.1 Kuntouttava työtoiminta (hyvinvointialueen järjestämisvastuulla vuoden 2023 alusta)

Kuntouttava työtoiminta on sosiaalihuoltolain mukaista sosiaalipalvelua. Kuntouttavan työtoiminnan tavoitteena on ehkäistä työttömyyden aiheuttamia kielteisiä vaikutuksia asiakkaan toimintakykyyn, vahvistaa asiakkaan elämän- ja arjenhallintaa sekä ehkäistä syrjäytymistä tarjoamalla mahdollisuutta työtoimintaan ja muihin palveluihin (STM 17.1.2015).

Kuntouttava työtoiminta on tarkoitettu pitkään työttömänä olleille henkilöille työllistymismahdollisuuksien ja elämänhallinnan parantamiseksi. Sosiaalipalvelut (hyvinvointialue)

tekee yhdessä TE-palvelujen ja pitkäaikaistyöttömän asiakkaan kanssa aktivointisuunnitelman, jossa voidaan sopia toimenpiteeksi kuntouttava työtoiminta. Työtoimintaa tulee olla vähintään neljä tuntia päivässä 1-4 päivänä viikossa.

Kuntouttavan työtoiminnan tavoitteena on parantaa pitkäaikaistyöttömän henkilön työ- ja toimintakykyä ja selvittää työtoiminnan aikana hänen terveys- ja eläkeasioitaan tai mahdollisuuksiaan palata työelämään esimerkiksi palkkatuetun työn avulla.

## 5.2 Työkokeilu

Työkokeilua järjestetään ammatinvalinta- ja uravaihtoehtojen selkiyttämiseksi tai helpottamaan pitkään työelämästä poissa olleen henkilön paluuta työmarkkinoille. Työkokeilun järjestäjänä voi olla yritys, yksityinen elinkeinonharjoittaja, yhdistys, kunta sekä säätiö tai työpaja. Työkokeilu toteutetaan työpaikalla, mutta se ei ole työsuhde eikä työkokeilija voi korvata työ- tai virkasuhteessa olevaa henkilöä.

Työkokeilussa oleva henkilö saa toimeentulonaan työttömyysetuuden, kulukorvauksen toimintapäiviltä sekä mahdollisesti korotusosan 200 ensimmäiseltä päivältä. Nämä etuudet tulivat vuoden 2017 alusta koskemaan myös alle 25-vuotiaita ammattikouluttamattomia henkilöitä. Aikaisemmin he saivat työkokeilussa ollessaan vain työttömyysetuuden (työmarkkinatuen).

## 5.3 Palkkatuki

Palkkatuki uudistus tuli voimaan 1.7.2023. Palkkatuki on työttömän työnhakijan työllistymisen edistämiseksi tarkoitettu harkinnanvarainen tuki. Palkkatukiudistuksen myötä työnantaja, joka palkkaa työttömän työnhakijan, voi saada taloudellista tukea 50 prosenttia palkkakustannuksista. Palkkatuki ei sisällä enää työnantajan sivukuluja tai lomarahaa, vaan se lasketaan bruttopalkasta.

Tuen määrä ammatillisen osaamisen parantamiseen jatkossa, työttömyyden kestosta riippumatta, on aina 50 %. Alentuneesti työkykyisen työllistämiseen voi saada palkkatukea 70 %. Yhdistys, säätiö tai rekisteröity uskonnollinen yhdyskunta voi saada palkkatukea 100 prosenttia palkkakustannuksista (kertoimella 1,23), kun työnhakija on ollut työttömänä 24 kuukautta viimeisen 28 kalenterikuukauden aikana. Lisäksi 55 vuotta täyttäneiden työllistämiseen voi saada työllistämistukea 70 % (työttömyyttä 24/28 kk). Tällöin palkkatukea myönnetään ilman tarkoituksenmukaisuusharkintaa.

Palkkatuki 60 vuotta täyttäneen pitkään työttömänä olleen palkkaamiseen, kun työnhakija on

- 1) palkkatuen myöntämishetkellä täyttänyt 60 vuotta; ja
- 2) ollut työttömänä vähintään 12 kuukautta välittömästi palkkatuen myöntämistä edeltäneiden 14 kuukauden aikana

- 60 vuotta täyttäneiden pitkään työttömänä olleiden tukijaksoa voidaan jatkaa 24 kk kerrallaan.

Palkkatuetun työn tarkoituksena on edistää työnhakijan työllistymistä avoimille työmarkkinoille. Palkkatukea voidaan myöntää sellaisen työttömän työllistämiseen, jolla on puutteita ammatillisessa osaamisessa, tai henkilön pysyvä tai pysyväisluonteinen vamma tai sairaus vähentää hänen mahdollisuuksiaan sopivan työn saamiseen tai henkilö on 60 vuotta täyttänyt pitkäaikaistyötön.

Vaikka palkkatuki myönnetään ja maksetaan työnantajalle, tuen myöntäminen lähtee aina työttömän työnhakijan palvelutarpeesta. Tuella kompensoidaan työntekijän alentunutta tuottavuutta. Tuki on myös korvausta siitä, että työnantaja käyttää tavanomaista enemmän aikaa työntekijän ohjaamiseen.

Palkkatukea voivat saada kaikki työnantajat (lukuun ottamatta valtion virastoja ja laitoksia).

Työsuhde ei saa alkaa ennen kuin tuen myöntämisestä on tehty päätös. Palkkatuen myöntäminen edellyttää, että

- palkkatuki ei vääristä kilpailua
- työnantaja sitoutuu maksamaan työehtosopimuksen mukaisen palkan
- työnantaja on hoitanut lakisääteiset velvoitteensa

Ammatillisen osaamisen perusteella myönnettävä tuki rajataan seuraaviin kohderyhmiin:

- 1) 15–24-vuotias;
- 2) täyttänyt 50 vuotta;
- 3) ei ole suorittanut ylioppilastutkintoa, ammatillisesta koulutuksesta annetussa laissa tarkoitettua tutkintoa tai näihin rinnastettavaa ulkomaista toisen asteen tutkintoa;
- 4) on kotoutumisen edistämisestä annetussa laissa tarkoitettuun kotoutumissuunnitelmaan oikeutettu; **tai**
- 5) ei ole ollut ansiotyössä kuuden edellisen kuukauden aikana.

- Alle vuoden työttömänä olleen osalta palkkatuen enimmäiskesto on 5 kk
- Vähintään 12 kk 14 kk aikana työttömänä olleen kohdalla enimmäiskesto on 10 kk
- Samalle työnantajalle voidaan jatkossa myöntää uudelleen palkkatukea saman henkilön palkkaamiseen, kun aiemman tukijakson päättymisestä on kulunut 3 vuotta (jäähysääntö)
- Edellinen sääntö ei koske osatyökykyisen palkkaamista. Osatyökykyisen työntekijän kyseessä ollessa ei jäähysääntöä ole

Palkkatukea voidaan myöntää:

- Toistaiseksi voimassa olevaan ja määräaikaiseen työsuhteeseen sekä oppisopimuskoulutukseen
- Myös osa-aikaiseen työsuhteeseen, jos tuen myöntäjä pitää sitä tarkoituksenmukaisena ja se edistää työnhakijan mahdollisuuksia työllistyä. Tämä voi olla perusteltua esimerkiksi osatyökykyisten työllistymisen kannalta
- Palkkatukea ei enää myönnetä vuorotteluvapaasijaisen palkkaamiseen

Ollessaan työsuhteessa henkilö on poissa kunnan osarahoittamalta työmarkkinatukilistalta. Ollessaan osa-aikaisessa työsuhteessa henkilö näkyy listalla sovitellun päivärahan kuntaosuudella, kunnes hänen työssäoloehdonsa täyttyy. Palkkatuetussa työssä ollessaan henkilön työssäoloehto täyttyy, kun työsuhde on kestänyt 35 kokonaista kalenteriviikkoa ja työtunteja on ollut vähintään 18 tuntia viikossa. 26 viikkoa riittää edelleen työllistämismuutoksen nojalla järjestetyssä työssä olevan henkilön (velvoitettytyöntekijä) työssäoloehdon täyttymiseen ja 60 vuotta täyttäneelle järjestetyssä työllistymistä edistävässä palvelussa olevalle tai ilman palkkatukea työllistyneelle.

**Näihin edellisessä kappaleessa mainittuihin asioihin on tulossa muutoksia jo vuoden 2024 aikana. Eduskunnalla on valmisteilla lakimuutoksia, jotka mm. saattavat poistaa työssäoloehdon kertymän palkkatuetussa työssä (poikkeuksena osatyökykyiselle myönnetty palkkatuki) ja mahdollisesti poistavat kokonaan ikäsidonnaiset poikkeukset, kuten 57 vuotta täyttäneen**

**työllistämismuotojen. Nämä lait ovat yhä eduskunnan käsittelyssä ja toteutuessaan tulevat voimaan 2.9.2024.**

#### 5.4 Starttiraha

Starttiraha on TE-palvelu, jonka tarkoituksena on edistää uutta yritystoimintaa ja työllistymistä. Se on tukimuoto, joka turvaa yrittäjän toimeentulon siltä ajalta, jonka yritystoiminnan käynnistys ja sen vakiinnuttaminen arviolta kestää – kuitenkin enintään 12 kuukauden ajan. Tuen tarve harkitaan aina tapauskohtaisesti määrärahatilanne huomioiden.

Starttirahaa voi hakea esimerkiksi työtön, työstä tuleva tai opiskelija. Kaikki yritysmuodot ja toimialat ovat kelpoisia. Tuki voidaan myöntää myös aiemman sivutoimisen yrittäjyyden laajentamiseen päätoimiseksi.

Starttiraha myönnetään yhdessä tai kahdessa kuuden kuukauden jaksossa. Tuen määrä on 37,21 euroa päivässä eli yhteensä noin 700 euroa kuukaudessa. Starttiraha on henkilökohtaista, veronalaista tuloa. TE-toimisto myöntää starttirahan vasta, kun on selvittänyt, että yrittäjyys on hakijalle sopiva vaihtoehto työllistyä.

#### 5.5 Oppisopimus, joustava oppisopimus ja koulutusoppisopimus

**Oppisopimuskoulutuksella** voi opiskella ammatillisen tutkinnon tai tutkinnon osia. Oppisopimus perustuu määräaikaiseen työsopimukseen. Tutkinnon tai tutkinnon osia voi opiskella useassa eri työpaikassa. Oppisopimuksen kesto voi olla mitä tahansa muutamasta viikosta kolmeen vuoteen. Työnantaja maksaa opiskelijalle työ- tai virkaehtosopimuksen mukaista palkkaa. Työntantajalle maksetaan koulutuskorvausta, jos työnantaja ja koulutuksen järjestäjä arvioivat, että koulutuksesta aiheutuu työnantajalle kustannuksia. TE-toimisto voi myöntää palkkatukea työttömän henkilön oppisopimuskoulutukseen (50% bruttopalkasta koko oppisopimuksen ajan). Tutkinnon voi opiskella kokonaan työpaikalla tai täydentää opintoja tietopuolisella opiskelulla oppilaitoksessa.

**Joustava oppisopimus** solmitaan oppilaitoksessa kirjoilla olevalle opiskelijalle, jos työelämässä oppiminen on palkallista. Joustavassa oppisopimuksessa noudatetaan muutoin samaa lainsäädäntöä kuin oppisopimuksessa lukuun ottamatta koulutuskorvauksen maksamista työnantajalle. Joustavan oppisopimuksen aikana ei edellytetä tutkinnon osan näytön suorittamista. Joustavan oppisopimuksen kesto on vähintään kaksi viikkoa.

**Koulutusoppisopimukseen** perustuvassa koulutuksessa opiskelija hankkii osaamista työpaikalla käytännön työtehtävien yhteydessä, jota täydennetään tarvittaessa muissa oppimisympäristöissä tapahtuvalla osaamisen hankkimisella. Opiskelija ei ole työsuhhteessa, jonka takia hänelle ei makseta palkkaa eikä muuta vastiketta. Koulutusoppisopimukselle ei ole määritelty minimiaikaa, se voidaan tehdä opiskelijan yksilöllisen tarpeen perusteella ja mittaisena. Koulutusoppisopimuksella voidaan suorittaa tutkinnon osa tai osia tai tutkinnon osaa pienempi kokonaisuus. Sitä voidaan käyttää myös

työvoimakoulutuksessa ja vankilaopetuksessa. Koulutussopimukseen perustuvasta koulutuksesta ei makseta korvausta työnantajalle.

## 5.6 Opiskelu

Aloittaessaan opiskelun henkilö poistuu kunnan osarahoittamalta työmarkkinatukilistalta opintojen ajaksi. Opiskelu voi olla omaehtoista opiskelua työttömyysetuudella, jos henkilö on vähintään 25-vuotias, opinnot ovat päätoimisia ja henkilö on TE-toimiston arvion mukaan koulutuksen tarpeessa. Opiskelun tulee parantaa ammattitaitoa ja mahdollisuuksia työmarkkinoilla. Opintojen tulee johtaa ammatilliseen perustutkintoon, ammattitutkintoon tai erikoisammattitutkintoon, alempaan tai ylempään korkeakoulututkintoon tai mainittujen tutkinnon osien suorittamiseen.

## 6 Työllisyys Hankkeet, joissa Tohmajärven kunta on mukana

### 6.1 KUHINA -hanke

#### Järjestötyöllistäminen työllisyyden ekosysteemissä ESR+ -hanke

Pohjois-Karjalan Sosiaaliturvayhdistys ry haki ESR-rahoitteista hanketta vuosille 2024-2026. Hanke on maakunnallinen ja se on kirjoitettu sisään maakunnan työllisyyspalvelujen järjestämistä suunnitelmaan kohtaan 7.4 Kehittämishankkeet ja laajemmin kohtaan 7. Maakunnallinen työllisyyden ekosysteemi. Järjestötyöllistämisen tuki -hanke on kahden muun suunnitellun hankkeen tavoin työllisyysalueen perustamisvaihetta tukeva hanke.

Hankkeen kustannuksista 80% tulee ESR-rahoituksesta ja kunnat vastaavat 20% omarahoitusosuudesta. Tohmajärven kunnan omarahoitusosuus on asukasluvun mukaan laskettuna 1 427 euroa/vuosi.

Hankeessa on kolme päätavoitetta: Työnhakijoiden työllistyminen ja työllistymisedellytysten parantuminen, toimivat pohjoiskarjalaiset välityömarkkinat osana työllisyyden ekosysteemiä sekä monimuotoisuuden vahvistuminen sekä järjestöissä että yrityksissä. Hankkeen kohderyhmänä ovat pitkään työttömänä olleet henkilöt - erityisenä kohderyhmänä maahanmuuttajat, osatyökykyiset ja nuoret, yhdistystoimijat sekä alueen muut työnantajat.

Hanke sisältää kolme työpakettia. Työpaketti 1. kohdentuu työnhakija-asiakkaan yksilölliseen tukeen valmennuksen ja räätälöityjen työtehtävien etsimisen avulla joko järjestökentältä tai avoimilta työmarkkinoilta tai koulutukseen ohjaamiseen. Työpaketti 2. kohdentuu järjestökentän



työmahdollisuuksien esiin nostamiseen koko maakunnassa ja päätavoitteena siinä on toimivien pohjoiskarjalaisten välityömarkkinoiden malli osana työllisyyden ekosysteemiä. Työpaketissa 3. tuetaan työnantajia kohderyhmän työllistämässä mm. työhönvalmentajan tuella työsuhteen alussa, työtehtävien räätälöinnissä sekä työyhteisöjen monimuotoisuuden vahvistamisessa. Pakettiin kuuluvat työnantajakohtaiset valmennus- ja koulutuspaketit.

Tohmajärvellä erityisenä kohderyhmänä ovat pitkään työttömänä olleet henkilöt ja erityisesti maahanmuuttaneet naiset sekä nuoret henkilöt. Tohmajärvellä yhdistykset eivät niinkään tarvitse tukea, joten tukea suunnataan enemmän muille työnantajille.

## 6.2 SILTA -hanke

VALO -hanke päättyi vuoden 2023 lopussa ja sen jatkoksi Keski-Karjalan maahanmuuttajayhdistys Aljans ry haki Ely-keskukselta rahoitusta Sosiaalinen Integraatio, Linkitetty Työllistyminen ja Aktivoiva osallistuminen (SILTA) -hankkeeseen. Hanke on ERS-rahoitteinen ja Elyn osuus siitä on 80%. Kiteen kaupunki ja Tohmajärven kunta ovat hankkeessa kuntakumppaneina. Tohmajärven kuntaosuus koko hankkeen ajalta on 9.530 euroa.

Hankkeen toiminta-aika on puolitoista vuotta, ajalla 1.1.2024 – 30.6.2025. Hanke kuuluu Toimintalinjaan 4: Työllistävä, osaava ja osallistava Suomi ja siinä erityistavoitteeseen 4.3: Yhdenvertaiseen osallisuuteen. Hanke on luonteeltaan kansalaistoimijalähtöinen kotouttamishanke.

Hankkeen varsinaisena kohderyhmänä ovat työmarkkinoiden näkökulmasta heikoimmassa asemassa olevat Keski-Karjalan työttömät työikäiset maahanmuuttajat ja maahanmuuttajataustaiset henkilöt, Ukrainan pakolaiset sekä perheen yhdistämissyystä Suomeen tulleet työttömät maahanmuuttajapuolisot. Haasteena edellä mainituilla ryhmillä on mm. puutteellinen tai olematon suomenkielen taito, puutteita työelämävalmiuksissa ja työnhaun osaamisessa sekä maahanmuuttajatoiminnan puute Tohmajärvellä ja Kesälahdella.

Hankkeen tavoitteena on yhteisöllisyyden ja osallisuuden vahvistaminen maahanmuuttajataustaisten kuntalaisten keskuudessa sekä heidän integroitumisensa helpottaminen suomalaiseen yhteiskuntaan. Keinoina tavoitteeseen pääsemiseksi hankkeen aikana käynnistetään maahanmuuttajatoiminta Tohmajärvellä ja Kesälahdella, järjestetään integraatio- ja kotouttamiskoulutus Kiteellä, Kesälahdella ja Tohmajärvellä sekä tuotetaan Integraatio info-opas maahanmuuttajille. Hankkeen aikana järjestetään kaksi kertaa avoimien ovien päivä, joka on tarkoitettu sekä maahanmuuttajille että kantaväestölle.

Koko hankkeen ajan toimii neuvontapalvelu maahanmuuttajille ja Ukrainan pakolaisille Kesälahdella ja Tohmajärvellä yhtenä päivänä kuukaudessa. Yhteisöllistä ryhmätoimintaa järjestetään Kiteellä ensisijaisesti hankkeen kohderyhmälle ja myös kantasomalaisille. Työ/koulutushaku-ryhmätyöpajoja järjestetään kolme kertaa kullakin paikkakunnalla hankkeen aikana. Itsetuntemus-ryhmätyöpajoja järjestetään samoin kolme kertaa kullakin paikkakunnalla hankkeen aikana. Työpajat on tarkoitettu työttömille ja työelämän ulkopuolella oleville venäjänkielisille maahanmuuttajille.



Hankkeen lopullisena tavoitteena on juurruttaa Tohmajärvelle ja Kesälahdelle yhdistysmuotoinen maahanmuuttajatoiminta, joka jatkaa toimintaansa hankkeen jälkeen paikallisten maahanmuuttajien ja Aljans ry: tuen voimin. Hankkeen aikana luotu maahanmuuttajien neuvontapalvelu jatkaa myös toimintaansa vakiintuneena käytäntönä yhdistyksen tuella. Hankkeen lopussa Aljans ry:n kotisivuilla julkaistava suomen ja venäjänkielinen Integraatio Info-opas on kaikkien käytettävissä.

### 6.3 TNO -hanke (tieto, neuvonta ja ohjaus)

Joensuun kaupunki haki yhteistyössä maakunnan kuntien kanssa rahoitusta TNO Pohjois-Karjala -hankkeelle, jonka tavoitteena on kehittää Pohjois-Karjalan alueen työllisyyden kynnyksetön tieto-, neuvonta- ja ohjaustyön asiakaspalvelupiste –malli. Hanke on kirjoitettu sisälle työllisyyden järjestämistä suunnitelmaan ja se pitää sisällään sekä fyysisiä palvelupisteitä että sähköisiä työkaluja. Hankeaika on 1.3.2024-31.12.2026. Hankkeen palveluneuvojat aloittavat työnsä kuitenkin vasta elokuussa 2024.

Hankkeen rahoitus muodostuu siten, että ESR rahoitus kattaa 80% hankkeen kustannuksista ja kuntien omavastuuosuus on 20%, jakautuen kuntien kesken suhteessa kunnan väkilukuun. Pää toteuttaja hankkeessa on Joensuun kaupunki, osatoteuttajina Pohjois-Karjalan muut kunnat sekä UEF, Karelia, Riveria ja Rastor-instituutti. TNO-palvelupistetoiminta juurrutetaan hanketyön ja TE25-siirtymän aikana kuntien palvelupistetoiminnaksi.

Tohmajärven kuntaosuus TNO -hankkeesta on vuonna 2024 uusien laskelmien mukaan 1 928,84 €, vuonna 2025: 4 257,71€ ja vuonna 2026: 4 300,29 € eli koko hankkeen aikana 10 486,84€.

Hankkeen tuella jokainen kunta kehittää omien tarpeidensa mukaisen työllisyyttä edistävän palvelukokonaisuuden, johon työllisyysalueen järjestämät viranomaispalvelut nivoutuvat yhteen. TNO –hankkeen aikana muodostetaan jokaiselle palvelupisteelle myös kunnan nuorten tarvitsema palvelusisältö. Tieto-, neuvonta- ja ohjauspalveluilla tarkoitetaan monialaisena, monihallinnollisena ja - ammatillisena kumppanuuteen perustuvana verkostoyhteistyönä tuotettua palvelukokonaisuutta, joka on suunnattu kaikille koulutus- ja uravalintatilanteessa oleville ihmisille sekä työelämän organisaatioille henkilöstön osaamisen kehittämiseksi. Tavoitteena on kynnyksetön palvelupiste työnhakija-asiakkaille.

## 7. Työllistämisen taloudellinen tukeminen Tohmajärvellä

Tohmajärven kunnalla on **kumppanuussopimus** kahdeksantoista eri yhdistyksen kanssa. Kumppanuussopimuksissa määritellään kummankin osapuolen vastuut ja velvollisuudet työttömyyden hoidossa. Kumppanuussopimukseen perustuen kunta tukee yhdistyksiä palkkatukityöllistämisen myöntämällä yhdistyksille työllistämistukea maksimissaan 2000 euroa/työllistetty henkilö (250 euroa/henkilö/kk työssäoloehdon täyttymiseen saakka, Khall 12.08.2019 § 160).

Lisäksi yhdistyksiä tuetaan myöntämällä niille 50 euroa/hlö/kk, kun henkilö on yhdistyksessä kuntouttavassa työtoiminnassa tai työkokeilussa\* (\*tällöin henkilön on tultava työmarkkinatukilistalta). Tukea kuntouttavan työtoiminnan palvelusta päätettiin jatkaa, vaikka järjestämisvastuu kuntouttavasta työtoiminnasta siirtyi lakimuutoksella kunnilta hyvinvointialueelle vuoden 2023 alussa. Vuonna 2023 yhtään tohmajärveläistä henkilöä ei ollut kuntouttavassa työtoiminnassa.

Kunta myöntää työnantajille **kuntalisää** tohmajärveläisen pitkäaikaistyöttömän työllistämisestä. Kuntalisä on suuruudeltaan 350 euroa kuukaudessa ja sitä voidaan myöntää enintään työssäoloehdon täyttävältä ajalta eli kahdeksalta kuukaudelta (max 2800 euroa). Kuntalisä maksetaan pääsääntöisesti jälkikäteen, ettei se vaikuta työnantajan mahdollisesti saamaan palkkatukeen. Kuntalisää ei voida myöntää, mikäli työnantaja saa 100 prosentin palkkatuen.

## 8. Tohmajärven kunnan työllisyyslinjaukset

### Tavoitteet

Pitkäaikaistyöttömyyden aiheuttamien kustannusten ja inhimillisen syrjäytymisen estämiseksi ja hallitsemiseksi kunta tekee ja rahoittaa erityisesti pitkäaikaistyöttömyyden torjuntaan kohdistuvia toimenpiteitä. Pääkohderyhmänä ovat kunnan kustannusvastuulla olevat ja yli 200 päivää työmarkkinatukea saaneet henkilöt ja kaikki työ- tai koulutuspaikkaa vailla olevat nuoret. Kaikille näihin ryhmiin kuuluville työttömille tarjotaan työllistymistä tukevia toimia tai mikäli ikä tai terveydentila sitä puoltaa, eläkkeelle pääsyä nopeuttavia toimia. Tavoitteena on mahdollisimman monen tähän ryhmään kuuluvan työttömän työllistäminen vähintään työssäoloehdon täyttymisajan.

### Toimenpiteet

- Myönnetään työnantajille maakunnallisen mallin mukaista kuntalisää työttömän tohmajärveläisen työllistämistä. Kuntalisän suuruus on 350 euroa/kk ja sitä maksetaan enintään työssäoloehdon täyttävän työsuhteen ajalta (max. 8 kk=2800 euroa/hlö).
- Työttömien työkyky- ja eläkeselvittelyjä toteutetaan työkykykoordinaattorin työpanoksen avulla.
- Tuetaan yhdistyksiin työllistymistä kumppanuussopimuksissa tarkemmin määritellyillä tavoilla. Tavoitteena on tarjota mahdollisimman monelle työkykyiselle pitkäaikaistyöttömälle osa-aikaista palkkatuetta työtä yhdistyksessä vähintään työssäoloehdon täyttymiseen saakka.
- Kunta antaa työvälineet ja suojavaatteet niille yhdistysten työntekijöille, jotka ohjataan kunnan toimeksiannon tehtäviin (SER-piste).

- Kunnan työllisyystilanteen parantamiseksi rekrytoidaan mahdollisuuksien mukaan kunnassa aukeaviin määräaikaisiin tehtäviin ja sijaisuuksiin kunnan työllisyysohjelmassa mukana olevia henkilöitä. Näissä rekrytointitilanteissa esimies on yhteydessä työllisyyskoordinaattoriin, joka kartoittaa tämän mahdollisuuden.
- Tarjotaan edelleen kuntouttavan työtoiminnan paikkoja kunnassa, vaikka järjestämisvastuu siirtyi kunnalta hyvinvointialueelle vuoden 2023 alussa. Tuetaan yhdistyksiä maksamalla niille 50 euroa/kk/kuntouttavassa työtoiminnassa olevasta henkilöstä.
- Tarjotaan kahden viikon kesätyötakuu kunnan toimialoilla kaikille peruskoulun päättäneille alle 19-vuotiaille tohmajärveläisille, joilla ei ole aikaisempaa kokemusta palkkatyöstä.
- Myönnetään työnantajille työllistämistukea tohmajärveläisen nuoren työllistämisestä. Nuorten kesätyöllistämistuki muutettiin ympärivuotiseksi nuorten työllistämistueksi ja korotettiin työnantajille myönnettävää enimmäissummaa 400 euroon/nuori/vuosi (50% palkasta, mutta kuitenkin enintään 400 euroa/nuori (Khall 17.02.2020 § 35). Nuorten työllistämisen määrällinen yläraja/työnantaja (ent. 3 nuorta/työnantaja) poistettiin (Khall 29.03.2021 § 129).

## 9. Sanojen selityksiä

**ansiosidonnainen päiväraha** = työttömyyskassan maksama työttömyysetuus henkilölle, jonka jäsenyys ko. kassaan on voimassa ja jonka työssäoloehto on täyttynyt

**peruspäiväraha** = Kelan maksama työttömyysetuus henkilölle, jonka työssäoloehto on täyttynyt

**pitkäaikaistyötön** = henkilö, joka on ollut työttömänä yhtäjaksoisesti yli vuoden

**soviteltu päiväraha** = soviteltuun päivärahaan on oikeus, jos henkilö on osa-aikatyössä, jossa työaika on enintään 80 prosenttia alan enimmäistyöajasta. Päivärahan maksaa joko Kela tai työttömyyskassa

**TYP** = Työllistymistä edistävä monialainen yhteispalvelu on yhteistoimintamalli, jossa työ- ja elinkeinotoimisto, hyvinvointialue ja Kansaneläkelaitos yhdessä arvioivat työttömän palvelutarpeen ja suunnittelevat hänelle tarkoituksenmukaiset palvelukokonaisuudet

**TYM** = laki työllistymisen monialaisesta edistämisestä (381/2023, ”TYM-laki”). Laissa säädetään kahdesta kokonaisuudesta 1) työllistymistä edistävän monialaisen tuen yhteistoimintamalli ja 2) nuorten työllistymistä edistävä monialainen yhteispalvelu. Tulee voimaan 1.1.2025 ja kumoo TYP-lain

**työmarkkinatuki** = Kelan maksama työttömyysetuus 18–64-vuotiaalle Suomessa asuvalle työttömälle työnhakijalle, joka ei voi saada ansiopäivärahaa tai peruspäivärahaa

**työmarkkinatukilista** = Kelan kuntiin kuukausittain lähettämä lista henkilöistä, joiden saamasta työttömyysetuudesta kunta on velvollinen maksamaan osan takaisin Kelalle (jatkossa tämä koskee myös osaa ansiopäivärahaa saavista henkilöistä, Työttömyysturvalaki; 14 luku, 3 a §). Puhutaan työmarkkinatuen kuntaosuudesta

**työssäoloehto** = työssäoloehto täyttyy, kun henkilö on työskennellyt työttömyyden jälkeen lain määräämän ajan. Nyt tämä aika on 6 kuukautta, mutta uuden lain mukaan (alk. 2.9.2024) aika on 12 kuukautta. Työskennelyään riittävän pitkän ajan henkilö on oikeutettu ansiopäivärahaan tai Kelan maksamaan peruspäivärahaan