

Tohmajärvi

Nymanin alueen asemakaavamuutos

Asemakaavamuutos, selostus

Asemakaavamuutos koskee korttelia 6 sekä lähivirkistys- ja katualuetta.

16.03.2026, päivitetty 1.6.2026



Kuva 1: Kaava-alueen likimääräinen rajaus ilmakuvalla (karttaote: Paikkatietokkuna.fi/MML).

Sisällys

1	Perus- ja tunnistetiedot.....	4
1.1	Tunnistetiedot.....	4
1.2	Kaava-alueen sijainti	4
1.3	Asemakaavan kuvaus	5
1.4	Kaavaprosessin vaiheet.....	5
1.5	Selvitykset ja suunnitelmat.....	5
1.6	Liitteet.....	5
2	Lähtökohdat	5
2.1	Alueen yleiskuvaus	5
2.2	Luonnonympäristö	5
2.2.1	Luonnonolot.....	5
2.2.2	Maisemarakenne ja maisemakuva	6
2.2.3	Maaperä.....	6
2.2.4	Pinta- ja pohjavedet.....	6
2.2.5	Luonnonsuojelu	7
2.2.6	Virkistys.....	7
2.3	Rakennettu ympäristö	7
2.3.1	Yhdyskuntarakenne, toiminnot ja palvelut.....	7
2.3.2	Liikenne	7
2.3.3	Rakennettu kulttuuriympäristö ja muinaisjäännökset	7
2.3.4	Ympäristönsuojelu ja ympäristöhäiriöt	7
2.4	Maanomistus	7
2.5	Suunnittelutilanne	8
2.5.1	Maakuntakaava	8
2.5.2	Yleiskaava	9
2.5.3	Asemakaava	9
2.5.4	Rakennusjärjestys	10
3	Asemakaavan suunnittelun vaiheet.....	10
3.1	Asemakaavan suunnittelun tarve ja tavoitteet	10
3.2	Suunnittelun käynnistäminen ja sitä koskevat päätökset.....	11
3.3	Asemakaavan aloitus- ja valmisteluvaihe	11
3.4	Asemakaavaehdotus	11
3.5	Asemakaavan hyväksyminen	11
3.6	Osallistuminen ja vuorovaikutus	12
3.6.1	Osalliset.....	12
3.6.2	Osallistuminen ja vuorovaikutusmenettelyt	12
3.6.3	Viranomaisyhteistyö.....	13
3.6.4	Tiedottaminen.....	13

3.6.5	Muutoksenhaku	13
3.7	Tavoiteaikataulu	13
4	Asemakaavan kuvaus	13
4.1	Kaavan rakenne	13
4.2	Mitoitus	14
4.3	Kaavamerkinnot ja -määräykset	15
4.4	Nimistö	15
5	Asemakaavan vaikutukset	15
5.1	Vaikutukset rakennettuun ympäristöön	15
5.1.1	Yhdyskuntarakenne, palvelut, työpaikat ja elinkeinotoiminta	15
5.1.2	Liikenne	16
5.1.3	Rakennettu kulttuuriympäristö ja muinaisjäännökset	16
5.2	Vaikutukset luontoon, luonnonympäristöön ja maisemaan	16
5.2.1	Maisema ja luonnonolot	16
5.2.2	Pohja- ja pintavedet	16
5.2.3	Maa- ja kallioperä	16
5.2.4	Ympäristöhäiriöt	16
5.3	Vaikutukset talouteen	16
5.4	Vaikutukset terveellisyteen ja turvallisuuteen	16
5.5	Vaikutukset ilmastoon	16
6	Asemakaavan toteutus	17
7	Yhteystiedot	17
8	Palautteen antaminen	17
	Lähteet	17

1 Perus- ja tunnistetiedot

1.1 Tunnistetiedot

Asemakaava koskee korttelia 6 sekä lähivirkistys- ja katualuetta.

Asemakaavamuutosalueella sijaitsee osa kiinteistöistä 848-406-12-8, 848-406-12-39 ja 848-406-12-67.

Asemakaavalla muodostuu lähivirkistysaluetta, urheilu- ja virkistyspalveluiden aluetta sekä uusi katualue.

Asemakaavan selostus koskee 1.6.2026 päivättyä asemakaavakarttaa.

Kunta: Tohmajärven kunta

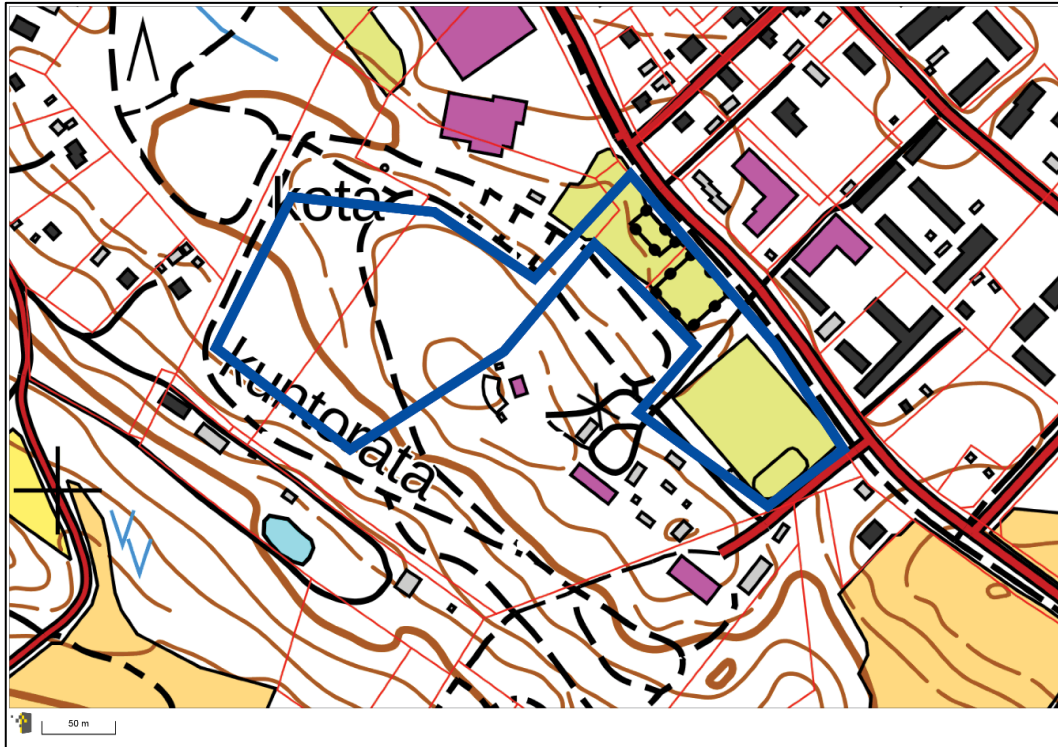
Kaavan nimi: Nymanin alueen asemakaavamuutos

Kunnan edustaja: Oskari Mähönen, toimistoinsinööri

Kaavan laatija: Sitowise Oy, Lotta Syväniemi, projektipäällikkö, arkkitehti YKS 771

1.2 Kaava-alueen sijainti

Alue sijoittuu Tohmajärven kuntakeskuksen Kemien eteläosaan Kirkkotien varrelle, noin 500 metrin päähän Kemien kaupallisten palveluiden keskustasta opetus- ja virkistyspalvelujen keskittymään. Kaava-alueen pinta-ala on noin 3,8 ha.



Kuva 2: Kaava-alueen likimääräinen rajaus maastokartalla merkitty sinisellä (karttate: Paikkatietoikkuna.fi/MML).

1.3 Asemakaavan kuvaus

Asemakaavalla osoitetaan lähivirkistys- ja urheilu- ja virkistyspalveluiden alueet, ohjeellinen pysäköimispaikka sekä Ambrosiuksen tien katualue. Asemakaavalla ei muodostu alueelle rakennusoikeutta.

1.4 Kaavaprosessin vaiheet

Vireilletulo: Kunnanhallitus 29.9.2025 § 216

Kunnanhallitus (valmisteluaineisto): 15.12.2025 § 284

Valmisteluaineisto nähtävillä (kaavaluonnos): 7.1.-6.2.2026

Kunnanhallitus (kaavaehdotus): 16.03.2026 § 57

Kaavaehdotus nähtävillä: 30.3.-1.5.2026

Kunnanhallitus (hyväksyminen)

Kunnanvaltuusto (hyväksyminen)

Lainvoimainen

1.5 Selvitykset ja suunnitelmat

Suunnittelussa hyödynnetään voimassa olevan osayleiskaavan selvitysaineistoja.

1.6 Liitteet

Liite 1: Osallistumis- ja arviointisuunnitelma 15.12.2025

Liite 2: Vastineet annettuihin lausuntoihin ja mielipiteisiin 1.6.2026

2 Lähtökohdat

2.1 Alueen yleiskuvaus

Kaava-alue sijoittuu Tohmajärven kuntakeskuksen Kemien eteläosaan Kirkkotien varrelle. Alue rajautuu pohjoisessa Tohmajärven sivistyskeskus Ahjoon, idässä Kirkkotiehen, etelässä Nymanin puistoon ja Tohmajärven museoalueeseen ja lännessä virkistysalueeseen.

Alueella sijaitsee lähivirkistysaluetta, valaistu kuntorata, pelikenttiä sekä paikoitusalue. Kaava-alueen pinta-ala on 3,8 ha.

2.2 Luonnonympäristö

2.2.1 Luonnonolot

Alueen länsiosa on metsäistä havupuuvältaista virkistysaluetta. Metsässä on valaistu kuntorata.



Kuva 3: Oikealla kaava-alueeseen kuuluvaa virkistysaluetta sekä valaistu pururata. Ilmakuvasa etualalla vanha jo purettu koulurakennus. (Kuva: Sitowise Oy, Timo Huhtinen, 2017)

2.2.2 Maisemarakenne ja maisemakuva

Alue on topografialtaan melko tasainen, osittain rakennettu alue. Maasto laskee hieman kohti pohjoista.

Maisemallisesti alueen itäosa on pelikenttien osalta avointa. Metsäisellä alueella näkymät ovat rajattuja.

2.2.3 Maaperä

Maaperä on länsiosassa hienoainesmoreenia, ja itäosassa hienoa hietaa sekä eteläisimmän pelikentän osalta täytemaata (Paikkatietoikkuna.fi/GTK).

2.2.4 Pinta- ja pohjavedet

Alueella ei ole pintavesikohteita eikä alue sijoitu pohjavesialueelle (Paikkatietoikkuna.fi/SYKE).

Kaava-alueen eteläpuolella noin 300 metrin etäisyydellä sijaitsee Mokinlampi.

2.2.5 Luonnonsuojelu

Alueella ei ole yksityisiä tai valtion luonnonsuojelualueita (Paikkatietoikkuna.fi/SYKE).

2.2.6 Virkistys

Kaava-alueella ja sen vieressä on hyvät virkistysmahdollisuudet. Alue sijoittuu koulun lähiliikunta-alueelle, jossa on useita pallokenttiä, mm. tennis- ja jalkapallokentät sekä beach volley -kenttä. Liikunta-alueita on kunnostettu vuonna 2017-2019. Kaava-alueelle sijoittuu osittain koulun viereisen virkistysmetsän valaistu pururata.

2.3 Rakennettu ympäristö

2.3.1 Yhdyskuntarakenne, toiminnot ja palvelut

Kaava-alue sijoittuu Tohmajärven sivistyskeskus Ahjon ympäristöön. Sivistyskeskuksessa on esiopetus, yhtenäiskoulu, lukio, kansalaisopisto ja musiikkiopisto, kirjasto sekä konsertti- ja juhlasali. Koulussa opiskelee noin 330 oppilasta. Koulutoiminta on alkanut sivistyskeskuksessa vuonna 2021.

Koulukeskuksen ympäristössä on laajalti virkistysmahdollisuuksia, kuten pelikenttiä ja pururata.

Kemien kaupalliset palvelut sijaitsevat kaava-alueen pohjoispuolella.

2.3.2 Liikenne

Kaava-alueelle sijoittuu Nymanintie sekä lähivirkistysalueen sisäisiä reittejä. Suunnittelun itäpuolella kulkee Kirkkotie, joka johtaa pohjoisessa Kemien keskusta.

2.3.3 Rakennettu kulttuuriympäristö ja muinaisjäännökset

Kaava-alueella ei ole rakennuksia. Alue rajautuu lounaassa pihapiiriin, jossa sijaitsee maakunnallisesti merkittävät rakennukset Nymanin talo ja Pitäjänmuseumo.

Alueelle ei sijoitu muinaisjäännöksiä (Paikkatietoikkuna.fi/Museoviraston Muinaisjäännösrekisteri).

2.3.4 Ympäristönsuojelu ja ympäristöhäiriöt

Alueella ei ole ympäristönsuojelu- tai ympäristöhäiriökohteita.

2.4 Maanomistus

Alue on kunnan omistuksessa.

2.5 Suunnittelutilanne

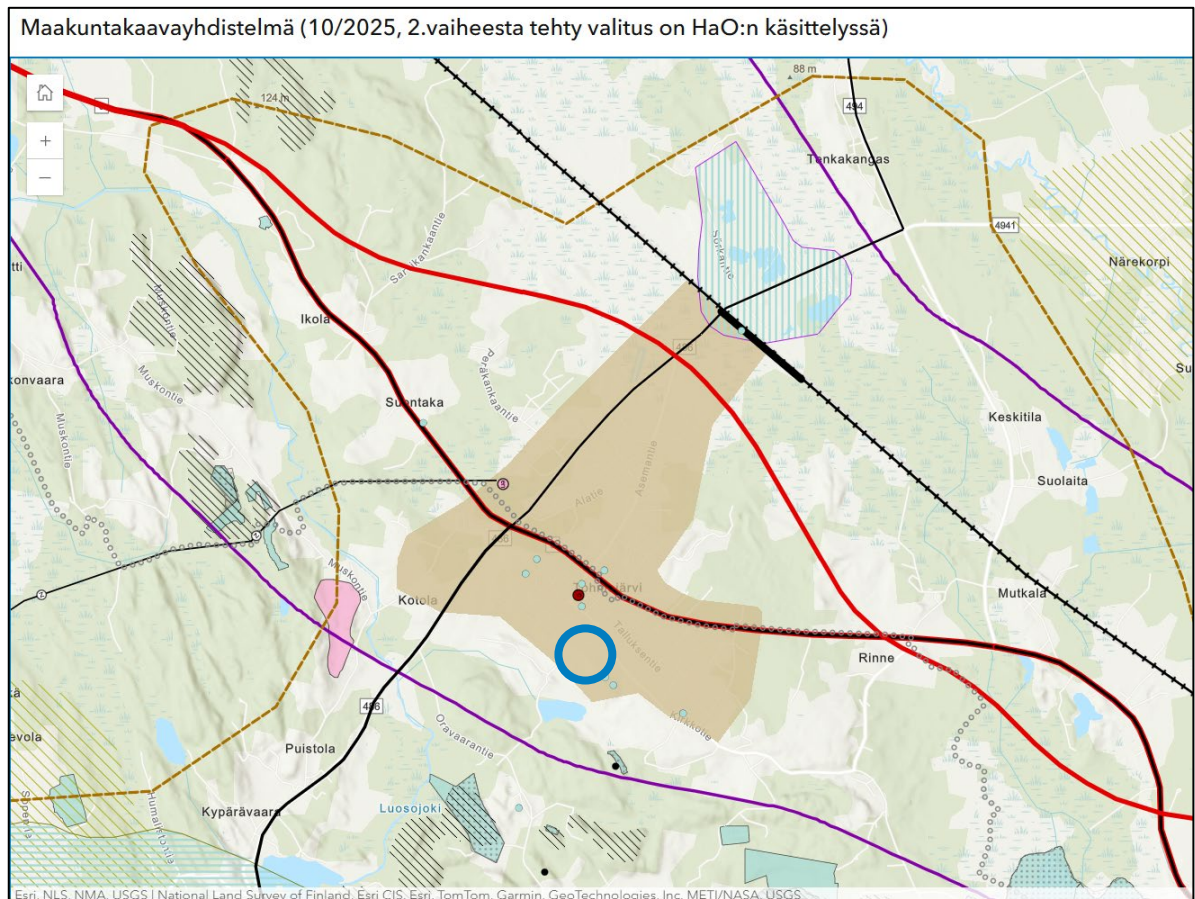
2.5.1 Maakuntakaava

Suunnittelualue sijoittuu Pohjois-Karjalan maakuntakaavaan. Alueella on voimassa kolme eri maakuntakaavaa:

- Pohjois-Karjalan maakuntakaava 2040
- Pohjois-Karjalan maakuntakaava 2040, 1.vaihe
- Pohjois-Karjalan maakuntakaava 2040, 2.vaihe

2.vaihekaavan hyväksymispäätöksestä on valitettu, mutta maakuntahallitus on 29.9. päättänyt kuuluttaa maakuntakaavan 2.vaiheen tulemaan voimaan valituksista huolimatta alueidenkäyttölain 201 §:n mukaisesti.

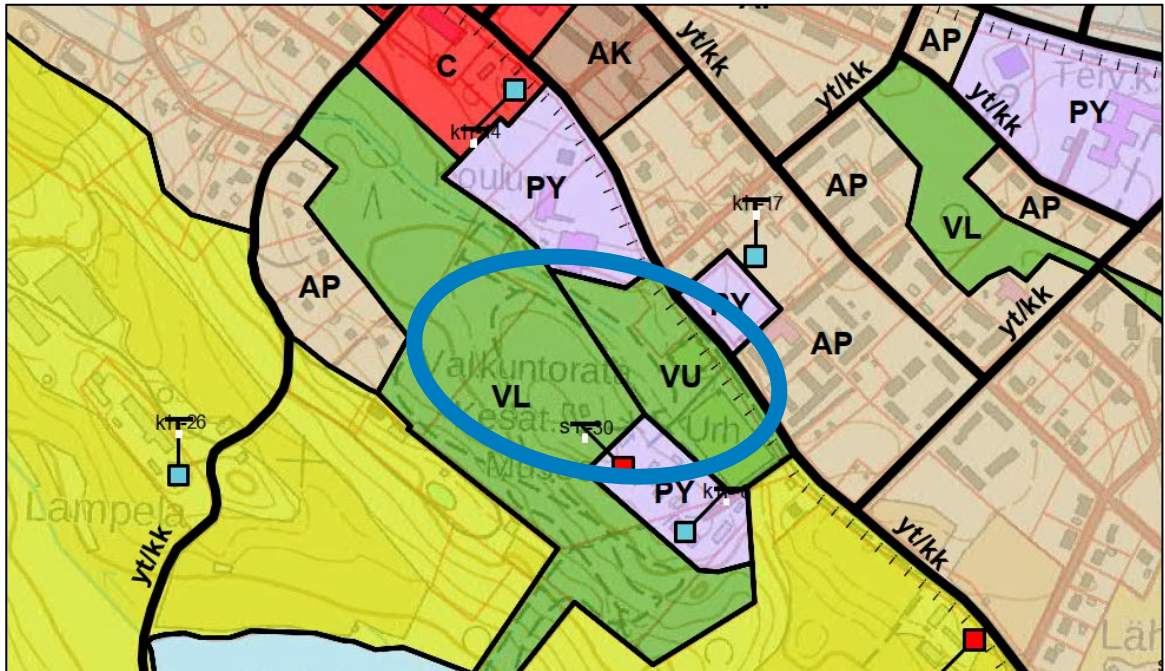
Voimassa olevassa maakuntakaavassa suunnittelualue on osa laajempaa Tohmajärven kuntakeskuksen alueelle sijoittuvaa taajamatoimintojen aluetta.



Kuva 4: Ote Maakuntakaavayhdistelmästä. Suunnittelualueen likimääräinen sijainti on esitetty sinisellä ympyrällä. Karttaote: Pohjois-Karjalan maakuntaliiton karttapalvelu 2025.

2.5.2 Yleiskaava

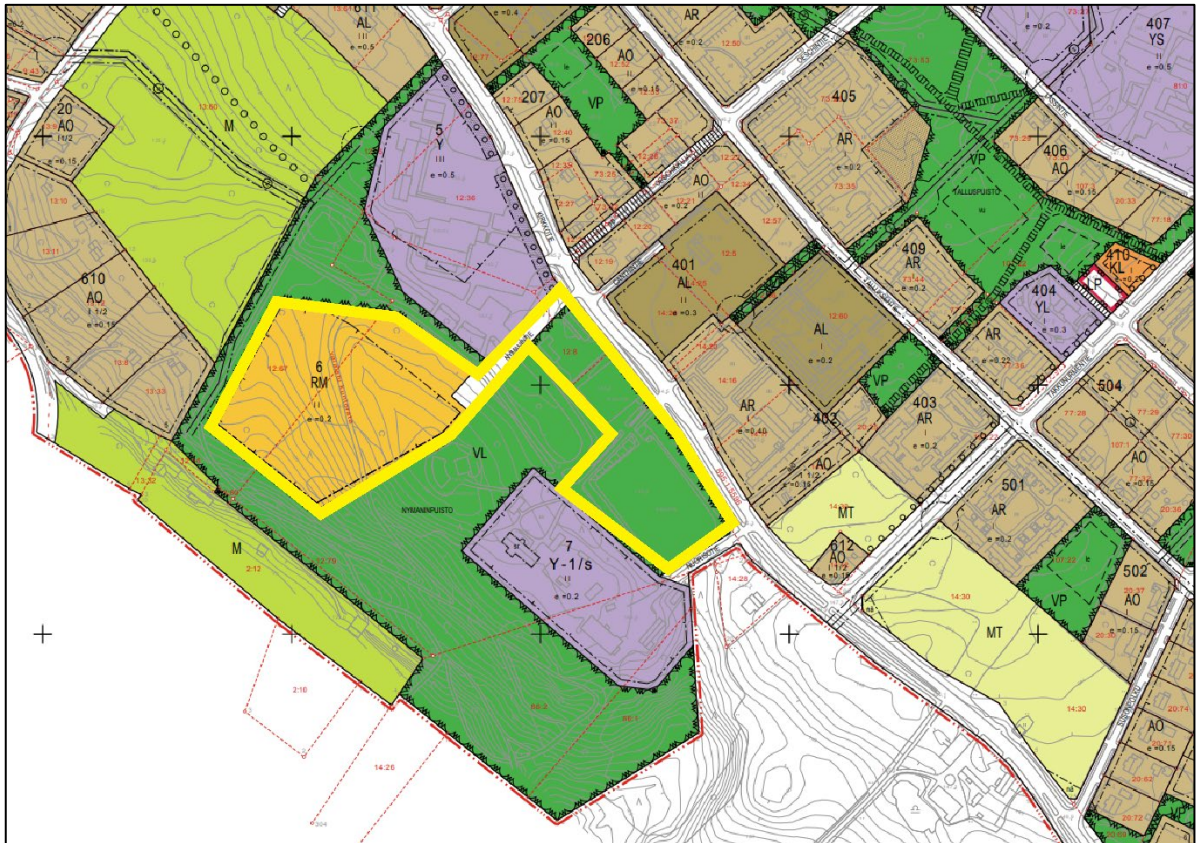
Suunnittelualueella on voimassa Kemien osayleiskaava (v. 2019). Kaavassa suunnittelualue on osoitettu VL- eli lähivirkistysalueeksi ja VU- eli urheilu- ja virkistyspalvelujen alueeksi.



Kuva 5: Ote Kemien osayleiskaavakartasta. Suunnittelualueen likimääräinen sijainti on esitetty sinisellä ympyrärajauskella. (Osayleiskaavakartta: Tohmajärven kunta)

2.5.3 Asemakaava

Suunnittelualueella on voimassa Kemien rakennuskaava (v. 1988). Kaavassa alue on osoitettu RM-alueeksi eli matkailua palvelevien rakennusten korttelialueeksi sekä VL- eli lähivirkistysalueeksi. Korttelin suurin sallittu kerrosluku on II ja tehokkuusluku $e=0,2$. Asemakaavassa Nymanintie johtaa matkailua palvelevalta korttelialueelta Kirkkotielle.



Kuva 6: Ajantasa-asemakaava. Kaava-alueen rajausta osoitetaan keltaisella. (Kaavakartta: Tohmajärven kunta)

2.5.4 Rakennusjärjestys

Tohmajärvellä on voimassa kunnanvaltuuston päätöksellä 12.5.2025 § 21 hyväksytty rakennusjärjestys ja se on astunut voimaan 20.6.2025 alkaen.¹

3 Asemakaavan suunnittelun vaiheet

3.1 Asemakaavan suunnittelun tarve ja tavoitteet

Suunnittelun tavoitteena on muuttaa alueen käyttötarkoitus vastaamaan toteutunutta tilannetta ja kunnan nykytarpeita.

Asemakaavalla muutetaan RM-alue (matkailua palvelevien rakennusten kortteli-alue) sekä Nymanintien katualue VL-alueeksi (lähivirkistysalue). Lisäksi kaava-alueella sijaitsevien pelikenttien osalta VL-alue muutetaan VU-alueeksi (urheilua- ja virkistyspalvelualue) sekä lisätään uusi Ambrosiuksen tien katuyhteys Kirkkotieltä palvelemaan kenttätoimintoja. VU-alueelle osoitetaan myös ohjeellinen pysäköintipaikka pelikentän lounaispuolelle.

3.2 Suunnittelun käynnistäminen ja sitä koskevat päätökset

Kaava on tullut vireille kunnanhallituksen päätöksellä 29.9.2025 § 216.

3.3 Asemakaavan aloitus- ja valmisteluvaihe

Asemakaavaluonnos sekä osallistumis- ja arviointisuunnitelma on asetettu kunnanhallituksen päätöksellä 15.12.2025 § 284 nähtäville ja asiasta on kuulutettu kunnan nettisivuilla, ilmoitustaululla sekä paikallislehdessä. Aineisto oli nähtävillä 7.1.-6.2.2026 välisen ajan.

Asemakaavaluonnoksesta ja osallistumis- ja arviointisuunnitelmasta jätettiin 4 lausuntoa ja 0 mielipidettä. Lausuntoihin on laadittu vastineet, jotka löytyvät kaavaselostuksen liitteestä 2. Lausunnot eivät aiheuttaneet toimenpiteitä kaavaan.

3.4 Asemakaavaehdotus

Asemakaavaehdotus on asetettu kunnanhallituksen päätöksellä 16.03.2026 § 57 nähtäville ja asiasta on kuulutettu kunnan nettisivuilla, ilmoitustaululla sekä paikallislehdessä. Aineisto oli nähtävillä 30.3.-1.5.2026 välisen ajan.

Asemakaavaehdotuksesta jätettiin 4 lausuntoa. Muistutuksia ei jätetty. Lausuntoihin on laadittu vastineet, jotka löytyvät kaavaselostuksen liitteestä 2.

- Lupa- ja valvontaviraston lausunnon pohjalta on kaavakartan esitystekniikka tarkistettu Katja-asetuksen mukaiseksi.

Kaavaselostusta on päivitetty seuraavilta osin:

- kappaleesta 2.5.1 Maakuntakaava on poistettu voimassa olevien maakuntakaavojen listasta kohta: "Pohjois-Karjalan maakuntakaava 2040, Heinäveden osa-alue"
- Lupa- ja valvontavirasto on lisätty osallisten listaan kappaleeseen 3.6.1. Osalliset.
- täydennetty talousvaikutuksia kappaleessa 5.3
- täydennetty ilmastovaikutuksia kappaleessa 5.5.

3.5 Asemakaavan hyväksyminen

Asemakaavan hyväksyy kunnanhallitus tai kunnanvaltuusto kunnanhallituksen esityksestä. Kaavan hyväksymistä koskevasta päätöksestä lähetetään viipymättä tieto niille kunnan jäsenille sekä muistutuksen tekijöille, jotka kaavan nähtävillä ollessa ovat sitä kirjallisesti pyytäneet ja samalla ilmoittaneet osoitteensa. Valtuuston hyväksymispäätöksestä voi valittaa kirjallisesti hallinto-oikeuteen.

Asemakaava tulee lainvoimaiseksi, mikäli kaavasta ei valiteta valitusaikana tai kaavaa koskeva valitusasia on hylätty oikeuselimissä.

Kaava hyväksytään tavoitteen mukaan kesällä 2026.

3.6 Osallistuminen ja vuorovaikutus

3.6.1 Osalliset

Asemakaava laaditaan vuorovaikutteisesti osallisten ja kaikkien kaavoituksesta kiinnostuneiden kanssa. Kaavoitustyö järjestetään alueidenkäyttölain (AKL) 62 §:n mukaisesti siten, että osallisilla on mahdollisuus osallistua kaavan valmisteluun, arvioida vaikutuksia ja lausua kirjallisesti tai suullisesti mielipiteensä asiasta.

Asukkailla, osallisilla ja muilla asianosaisilla on mahdollisuus lausua mielipiteensä kaavan laadinnan eri vaiheissa. Kaavaluonnoksesta ja -ehdotuksesta annetut mielipiteet otetaan huomioon kaavoituksen jatkokäsittelyssä ja niihin laaditaan kaavoittajan vastineet päätöksentekoa varten.

Osallisia ovat suunnittelualueen sekä lähialueiden asukkaat, maanomistajat, hallinto-oikeuden omistajat, kaupunginosayhdistykset, yhteisöt, yrittäjät ja muut tahot, joiden asumiseen, työntekoon tai muihin oloihin kaava saattaa huomattavasti vaikuttaa sekä lisäksi viranomaiset. Osallisten listaa tarkistetaan ja tarvittaessa täydennetään suunnittelun aikana.

Osallisia ovat muun muassa:

Maanomistajat ja asukkaat ja elinkeinonharjoittajat

- Suunnittelualueen maanomistajat
- Lähialueen asukkaat, maanomistajat ja elinkeinonharjoittajat
- Alueella toimivat yritykset, yhdistykset, järjestöt ja yhteisöt

Viranomaiset

- Kunnan hallintokunnat, joiden toimialaa kaavoitus koskee
- Pohjois-Karjalan liitto
- Itä-Suomen elinvoimakeskus
- Pohjois-Karjalan pelastuslaitos
- Pohjois-Karjalan ympäristöterveys
- Pohjois-Karjalan museo
- Lupa- ja valvontavirasto

Muut osalliset ja osallisiksi ilmoittautuvat

3.6.2 Osallistuminen ja vuorovaikutusmenettelyt

Asemakaava laaditaan vuorovaikutuksessa osallisten kanssa. Osallisilla on mahdollisuus osallistua kaavan valmisteluun, arvioida kaavan vaikutuksia ja lausua kirjallisesti tai suullisesti mielipiteensä asiasta (AKL 62 § / MRA 30 §).

Kaavan nähtävilläolon aikoina osallisilla on mahdollisuus osallistua kaavan valmisteluun esittämällä mielipiteitä osallistumis- ja arviointisuunnitelmasta ja kaavaluonnoksesta sekä jättämällä kirjallisia muistutuksia kaavaehdotuksesta.

Kaavaluonnoksesta ja -ehdotuksesta pyydetään nähtävilläoloaikoina lausunnot niiltä päättäviltä toimielimiltä ja viranomaisilta, joiden toimialaa suunnittelussa käsitellään.

3.6.3 Viranomaisyhteistyö

Asemakaavan osallistumis- ja arviointisuunnitelmasta sekä asemakaavaluonnoksesta ja -ehdotuksesta pyydetään asiaankuuluvien viranomaisten lausunnot.

3.6.4 Tiedottaminen

Kaavatyön eri vaiheisiin liittyvä aineisto on kaavan laatimisen ajan nähtävillä kunnan nettisivuilla www.tohmajarvi.fi. Kaavatyön vaiheista kuulutetaan kunnan ilmoitustaululla, paikallislehdessä, kunnan nettisivuilla ja lähettämällä kirje kaava-alueen maanomistajille.

3.6.5 Muutoksenhaku

Kaavan hyväksyy kunnanvaltuusto. Kuntalaisilla ja osallisilla on mahdollisuus hakea muutosta kaavan hyväksymistä koskevaan päätökseen hallinto-oikeudelta ja edelleen korkeimmalta hallinto-oikeudelta.

3.7 Tavoiteaikataulu

Valmisteluvaihe: vuodenvaihte 2025–2025

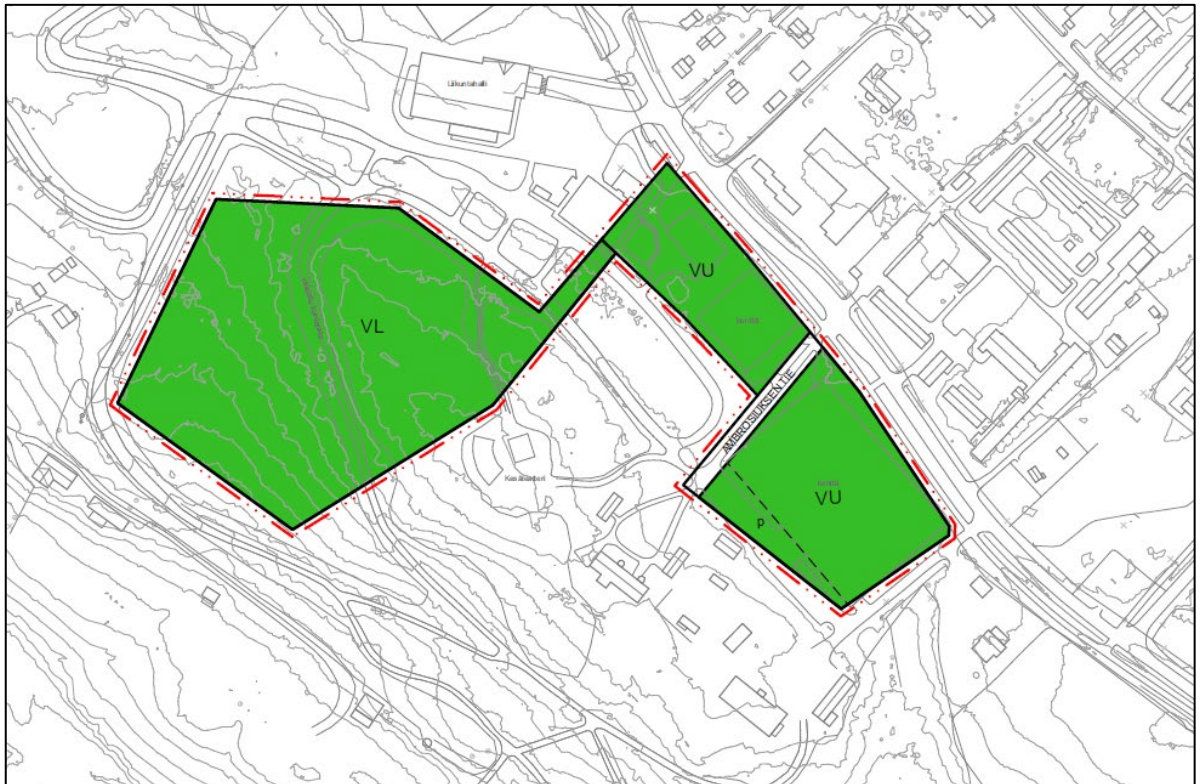
Ehdotusvaihe: kevät 2026

Hyväksymisvaihe: kesä 2026

4 Asemakaavan kuvaus

4.1 Kaavan rakenne

Asemakaavalla osoitetaan entisen matkailua palvelevien rakennusten alue lähivirkistysalueeksi (VL), ja Kirkkotien varren pelikenttien alue urheilu- ja virkistyspalvelualueeksi (VU). Kaavassa osoitetaan Nymanintien katuyhteys toteutuneeseen paikkaan. Nymanintien eteläpuolelle VU-alueen lounaispuolelle on osoitettu ohjeellinen pysäköintipaikka.



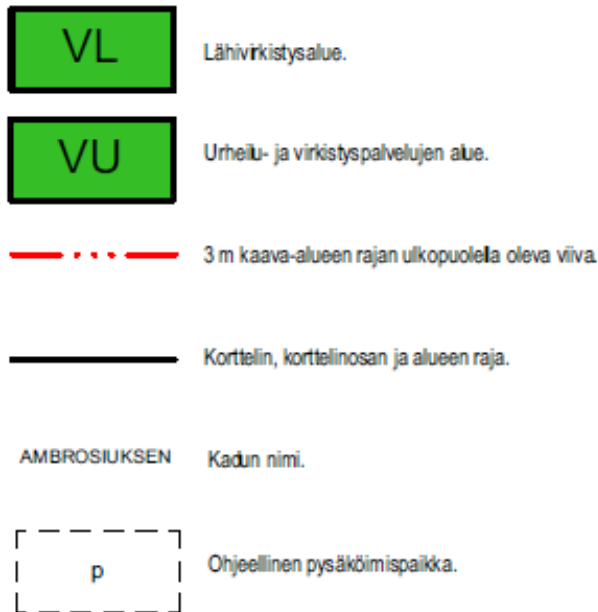
Kuva 7 Asemakaavakartta 1.6.2026.

4.2 Mitoitus

Kaava-alueen pinta-ala on 3,8 ha.

Asemakaavamuutoksen myötä rakennusoikeus poistuu entiseltä RM- eli matkailua palvelevien rakennusten korttelialueelta. Asemakaavalla ei muodostu rakennusoikeutta.

4.3 Kaavamerkinnyt ja -määräykset



4.4 Nimistö

Asemakaavalla muodostuu uusi katualue, joka nimetään Ambrosiuksen tieksi.

5 Asemakaavan vaikutukset

Kaavan tulee perustua kaavan merkittävät vaikutukset arvioivaan suunnitteluun ja sen edellyttämiin tutkimuksiin ja selvityksiin. Kaavan vaikutuksia selvitetessä otetaan huomioon kaavan tehtävä ja tarkoitus (AKL 9 §).

Vaikutusten arviointi on tehty asiantuntija-arviona, ja se perustuu käytössä oleviin perustietoihin, selvityksiin ja suunnitelmiin.

5.1 Vaikutukset rakennettuun ympäristöön

5.1.1 Yhdyskuntarakenne, palvelut, työpaikat ja elinkeinotoiminta

Kaavamuutoksen myötä alue säilyy nykyisessä virkistys- ja urheilukäytössä ja palvelee kunnan asukkaita sekä sivistyskeskus Ahjon käyttäjiä.

5.1.2 Liikenne

Kaavassa on osoitettu Nymanintien katuyhteys sekä urheilua palveleva pysäköimispaikka Nymanintien eteläpuolelle.

5.1.3 Rakennettu kulttuuriympäristö ja muinaisjäännökset

Alueella ei ole rakennuksia tai muinaisjäännöksiä.

5.2 Vaikutukset luontoon, luonnonympäristöön ja maisemaan

5.2.1 Maisema ja luonnonolot

Alue on jo osittain rakennettu. RM-merkinnän poistumisen myötä alueen länsiosa säilyy puustoisena virkistysalueena.

Alueella sijaitseva lähivirkistysmetsä säilyy. Kaavalla ei osoiteta muutoksia metsäisiin alueisiin.

5.2.2 Pohja- ja pintavedet

Ei vaikutusta, alueella ei ole vesikohteita.

5.2.3 Maa- ja kallioperä

Ei vaikutusta maa- tai kallioperään.

5.2.4 Ympäristöhäiriöt

Alueella ei ole ympäristöhäiriöitä.

5.3 Vaikutukset talouteen

Kunnan investointiodotukset esimerkiksi infran rakentamisen suhteen poistuvat ja vältetään hallinto- sekä juridisilta kustannuksilta. Toisaalta kunta menettää potentiaaliset kiinteistöverot ja mahdolliset välilliset tulot, mitä loma-asukkaiden myötä aiheutuu kunnan taloudelle alueen palveluiden satunnaisten käyttäjien lisääntyessä. Vaikutukset ovat kuitenkin kaikkiaan vähäiset, sillä vuodelta 1988 oleva asemakaava ei ole tähän mennessä rakentunut, joten muutos nykyisestä viheralueesta (kaavassa RM-alue) VL-alueeksi on alueen todellisen tilanteen kannalta merkityksetön.

5.4 Vaikutukset terveellisyyteen ja turvallisuuteen

Ei erityisiä vaikutuksia.

5.5 Vaikutukset ilmastoon

Muutos RM-alueesta VL-alueeksi on ilmaston kannalta myönteinen, sillä alue ei jatkossakaan tule olemaan rakennettua. Alueen oleva puusto ja kasvillisuus sekä oleva maaperä säilyvät, millä on positiivinen vaikutus alueen hiilensidontakykyyn verrattuna voimassa olevan asemakaavan mahdollistamaan rakennettuun tilanteeseen.

6 Asemakaavan toteutus

Asemakaavan muutoksen toteuttaminen on mahdollista aloittaa kaavan saatua lainvoiman. Alueen toteutuksen ohjauksesta vastaa kunta.

7 Yhteystiedot

Kunnan edustaja:

Oskari Mähönen
Toimistoinsinööri
oskari.mahonen@tohmajarvi.fi

Kaavan laatija:

Sitowise Oy
Lotta Syväniemi
Arkkitehti, YKS 771
Projektipäällikkö
etunimi.sukunimi@sitowise.com

8 Palautteen antaminen

Kirjalliset mielipiteet, muistutukset ja lausunnot toimitetaan Tohmajärven kunnanhallitukselle osoitteeseen: Tohmajärven kunta, Järnefeltintie 1, 82600 Tohmajärvi tai sähköisesti osoitteeseen: kirjaamo@tohmajarvi.fi.

Lähteet

¹ Tohmajärven kunta. n.d. *Rakennusjärjestyksen uudistaminen*. <https://www.tohmajarvi.fi/rakennusj%C3%A4rjestyksen-uudistaminen#:~:text=Tohmaj%C3%A4rven%20kunta%20on%20ryhtynyt%20uudistamaan%20rakennusj%C3%A4rjestyst%C3%A4.%20Uudistamisen%20tavoitteena,rakentamislain%20mukaiseksi.%20Nykyinen%20rakennusj%C3%A4rjestys%20on%20tullut%20voimaan%201.11.2013>. Viitattu: 31.10.2025.