

Hallitus 24.5.2024

5/2024

HALLITUS

Aika 24.5.2024 klo 10.00–12.12
Paikka Teams-kokous
Asiat § 49–62

Allekirjoitukset

Ilkka Pirskanen, puheenjohtaja
Anu Tervala, pöytäkirjanpitäjä

Pöytäkirjan tarkastus

Olemme tarkastaneet pöytäkirjan ja todenneet sen kokouksen kulun ja tehtyjen päätösten kanssa yhtäpitäviksi.
Eeva-Liisa Auvinen ja Juha Hartikainen

§ 54 PALVELUVALIKOIMASUUNNITELMA JA PALVELUKUVAUKSEN LIITTÄMINEN PALVELUSOPIMUKSEEN

Aiempi tuottavuusohjelma

ISLAB käynnisti vuonna 2022 tuottavuusohjelman, jossa valmisteltiin suunnitelmat kiireettömän analytiikan aiempaa laajemmasta keskittämisestä sairaala- ja keskuslaboratorioihin. Näitä aiempia suunnitelmia on käsitelty mm. hallituksen kokousten yhteydessä olevissa infoissa, omistajakokouksessa 11.9.2023 toimitusjohtajan infoissa sekä omistajien kanssa alueellisissa neuvotteluryhmissä. Näitä aiempia suunnitelmia ja niiden toimeenpanoa käsiteltiin henkilöstön kanssa mm. yt-toimikunnassa 29.8.2022 ja 30.1.2024 sekä Hetki yhdessä tilaisuudessa 24.8.2023. Analytiikan keskittämisessä on edetty vuoden 2023 ja alkuvuoden 2024 aikana näiden aiempien suunnitelmien mukaisesti.

Uuden palveluvalikoimasuunnitelman valmistelun lähtökohdat

ISLAB hyvinvointiyhtymän omistajina toimivien hyvinvointialueiden taloudellinen tilanne on hyvin haastava ja on selvää, että ISLABin toiminnan turvaaminen tulevaisuudessa edellyttää merkittäviä toimenpiteitä laboratoriopalvelujen kustannusten

Hallitus 24.5.2024

5/2024

kasvun hillitsemiseksi. Samaan aikaan ISLABin on pystyttävä parantamaan taloudellista tilannettaan niin, että vuosikate kattaa poistot sen jälkeen, kun aiemmin tehdyt investointivaraukset on käytetty. Talousarviossa 2024 on laadittu tuottavuusohjelma, jossa tavoitteena on, että vuosikate kattaa poistot viimeistään vuonna 2027.

Palveluvalikoimasuunnitelma otettiin uudestaan tarkasteluun tämä lähtökohta huomioiden.

ISLABin palveluvalikoimasuunnitelma toimipaikoittain 2024–2027

Alkuvuoden 2024 aikana on valmisteltu ISLABin palveluvalikoimasuunnitelmaa toimipaikoittain (liite 1, palvelukuvaus). Suunnitelmassa palveluvalikoima on kuvattu keskuslaboratorio-, sairaalalaboratorio-, lähilaboratorio- ja näytteenottopistetasoisina. Suunnitelmassa analytiikkaa keskitettäisiin nykyistä enemmän keskuslaboratorioihin. Muutokset etenisivät käytäntöön vuosina 2024–2027.

Laboratoriotutkimusten analysoinnin keskittämisellä haetaan taloudellisia ja toiminnallisia hyötyjä. Laboratorioverkoston optimointi analytiikan osalta mahdollistaa automaation ja volyymiedun hyödyntämisen, hillitsee laiteinvestointi- ja huoltokustannuksia sekä tukee osaamisen varmistamista ja henkilöstön riittävyyttä.

Muutokset toteutetaan niin, että ne eivät heikennä potilasturvallisuutta eivätkä vaaranna hyvinvointialueiden terveydenhuollon ammattilaisten työssään tarvitsemia palveluja.

Näytteenottopalveluihin ei esitetä muutoksia. Näytteenottopalvelujen muutokset ratkaistaan hyvinvointialueiden palveluverkkopäätösten yhteydessä.

Esitetyillä muutoksilla arvioidaan olevan noin 700 000 euron (eli n. 1 %) pysyvä kustannuksia alentava vaikutus. Muutokset realisoituvat vuosina 2024–2027, eli kokonaisuudessaan vaikutus näkyy vuonna 2027. Muutokset hillitsevät analyysien hintojen korotuspainetta.

Hallitus 24.5.2024

5/2024

Valmisteluprosessi, henkilöstön osallisuus ja käydyt yt-neuvottelut

Hallitus käsitteli ensimmäistä luonnosta palveluvalikoimasuunnitelmasta seminaarissaan 22.-23.2.2024. Tämän jälkeen suunnitelmaluonnoksesta viestittiin sisäisesti mm. esihenkilöinfossa 27.2.2024, henkilöstöinfossa 28.2.2024 ja intratiedotteella 28.2.2024. Lisäksi järjestettiin kohdennettuja keskustelutilaisuuksia henkilöstön kanssa tarpeen mukaan. Työyksiköt vastasivat palveluvalikoimasuunnitelmaa koskevaan kyselyyn. Henkilöstöjohtaja ja toimitusjohtaja ovat myös tavanneet pääluottamusmiehiä asian tiimoilta. Valmistelusta tiedotettiin lisäksi omistajia sekä mediaa.

Suunnitelluilla muutoksilla on vaikutusta henkilöstön työskentelyyn, joten hallitus päätti kokouksessaan 22.3.2024 käynnistää yhteistoimintaneuvottelun. Neuvottelukutsu yhteistoimintamenettelyn käynnistämisestä sekä työnantajan alustava yhteen veto yhteistoimintamenettelyssä käsiteltävistä asioista ja tiedoista toimitettiin henkilöstön edustajille 25.3.2024. Yhteistoimintaneuvottelua käytiin yhteistoimintalain edellyttämä vähintään kuusi viikkoa ajanjaksolla 2.4.–14.5.2024. Yhteistoimintaneuvottelukokouksia pidettiin kuusi kokousta. Yhteistoimintaneuvotteluiden aikana henkilöstö on voinut tuoda esille näkemyksiään toiminnallisista muutoksista, niiden henkilöstövaikutuksista ja esittää mahdollisia vaihtoehtoja henkilöstövaikutusten toimitatapoihin.

Yhteistoimintamenettelyllä on pyritty turvaamaan henkilöstön vaikutusmahdollisuudet yhteistoimintalain piirissä olevissa työnantajan päätösasioissa. Suunniteltuja toiminnan muutoksia ja niiden perusteita, vaikutuksia ja mahdollisia vaihtoehtoja on työnantajan näkemyksen mukaan käyty läpi yhteistoimintalain (449/2007) 5 § mukaisesti yhteistoiminnan hengessä vuoropuhelussa henkilöstöjärjestöjen edustajien kanssa. Neuvottelut päättyivät kuitenkin erimielisinä. Viimeisen neuvottelukokouksen pöytäkirjaan (liite 2) on kirjattu järjestöjen eriävät näkemykset.

Palveluvalikoimasuunnitelman valmistelua on jatkettu maaliskuun huhtikuun aikana omistajien kanssa alueittain sekä yhteisessä omistaja-asiakaspäivässä 17.4.2024.

Hallitus 24.5.2024

5/2024

Suunnitelmia on muokattu valmistelun myötä esille tulleiden asioiden huomioimiseksi. Lisäksi erityisesti henkilöstöltä nousi runsaasti näkökulmia, jotka huomioidaan suunnitelmien toimeenpanon yhteydessä (liite 3 on kooste työyksiköiden vastauksista ja niiden huomioiminen jatkovalmistelussa). Valmistelun etenemisestä on tiedotettu henkilöstölle Hetki yhdessä tilaisuudessa 25.4.2024 ja yt-neuvotteluista on pidetty henkilöstöinfo 16.5.2024.

Päätöksentekoprosessi

ISLAB hyvinvointiyhtymän perussopimuksen § 15 mukaan omistajakokouksessa sovitaan palvelujen järjestämisestä ja tuottamisesta sekä niihin liittyvästä palvelumuotoilusta.

ISLABin ja omistajien väliseen laboratoriotoinnin *palvelusopimukseen (Kliinisten laboratoripalveluiden järjestäminen ISLAB hyvinvointiyhtymän toimesta, sen rahoitus sekä toiminnan laajuus Pohjois-Savon, Pohjois-Karjalan ja Etelä-Savon hyvinvointialueilla 23.12.2023)* on kirjattu, että ”Osapuolten yhteisenä tarkoituksena on ensi vaiheessa varmistaa palvelutoiminnan saatavuuden ja laadun katkeamattomuus organisaatiomuutosten tapahtuessa. Palvelusopimuksen ja -kuvausten yksityiskohtia tarkennetaan vastaamaan hyvinvointialueiden palvelutarpeita ja -verkostoa vuoden 2023 aikana viimeistään, kun hyvinvointialueiden omat palveluverkostot on muodostettu. Kokonaisuudesta neuvotellaan kaikkien omistajien kesken omistajakokouksessa.”

Liitteenä oleva palveluvalikoimasuunnitelma on tarkoitus liittää edellä mainittuun ISLABin ja omistajien väliseen laboratoriotoinnin palvelusopimukseen, jolloin se muodostaa em. palvelukuvauksen.

Hallintosäännön § 7 mukaan palvelusopimuksen valmistelusta vastaa omistajakokous, ja sen hyväksyy yhtymäkokous.

Hallitukselle esitetään, että hallitus lähettää liitteenä olevan palveluvalikoimasuunnitelman omistajakokouksen käsiteltäväksi. Omistajakokouksen käsittelyn jälkeen asia

Hallitus 24.5.2024

5/2024

tuodaan uudelleen hallituksen käsittelyyn ja edelleen yhtymäkokoukselle päätettäväksi.

Toimitusjohtajan esitys:

Hallitus päättää

- a) hyväksyä yhteistoimintaneuvotteluissa (2.4.–14.5.2024) työnantajan tekemät esitykset toiminnallisten muutosten henkilöstövaikutuksista sekä niihin liittyvistä toimenpiteistä liitteen 4 mukaisesti, ja
- b) pyytää omistajakokoukselta kannanottoa liitteenä 1 olevan palvelukuvauksen lisäämisestä ISLABin ja omistajien välisen laboratoriotoininnan palvelusopimuksen liitteeksi.

Päätös:

Päätösesitys hyväksyttiin. Merkitään pöytäkirjaan, että Laura Natunen poistui kokouksesta asian käsittelyn jälkeen klo 11.24.

§ 55 MÄÄRÄYSVALLAN KÄYTTÄJIEN ISLABILLE ANTAMAT TEHTÄVÄT JA NIIDEN KUVAUksen LIITTÄMINEN PALVELUSOPIMUKSEEN

Valmistelija: hallinto- ja talousjohtaja Anu Tervala

ISLAB hyvinvointiyhtymä tilasi helmikuussa 2024 Frontia Asianajotoimisto Oy Mika Pohjoselta selvityksen siitä, voiko hyvinvointiyhtymä kilpailuttamatta tuottaa omistajansa ja oman henkilöstönsä työterveyshuollon tarvitsemat laboratorion palvelut sisäisenä myyntinä, vaikka työterveyshuollon palveluntuottaja on kilpailluilla markkinoilla toimiva osakeyhtiö (hyvinvointialuelaki 131–132 §). Lisäksi kysyttiin, voiko hyvinvointiyhtymä tuottaa laboratorion palveluita muille hankintayksiköille, jos tämän myynnin osuus on enintään 5 %/500.000 € palveluiden myynnistä, tai enintään 10 %, mikäli se on julkaissut tästä toiminnasta avoimuusilmoituksen, eikä ole saanut siihen vastauksia (hankintalaki 15–16 §).

Hallitus 24.5.2024

5/2024

Mika Pohjosen vastaukset esitettyihin kysymyksiin ilmenevät oheismateriaalista (selvitys 29.2.2024). Pohjonen totesi selvityksessään myös, että määräysvallan käyttäjien antama tehtävä sidosyksikölle ei ole ulosmyyntiä (em. selvitys, s. 9).

Valtaosa ISLAB-konsernin nykyisestä muille kuin omistajille tapahtuvasta myynnistä kohdistuu joko ISLABin omistajien henkilöstön ja ISLABin oman henkilöstön työterveyshuoltoon, tai on hyvinvointialueiden lakisääteisiä tehtäviä tukevia tehtäviä tai markkinapuutteen korjaamista. ISLABissa päädyttiin hallituksen evästyksellä valmistelemaan palvelusopimukseen liitettä, joka mahdollistaisi nykyisen toiminnan jatkamisen, ja toisaalta ehkä myös erillisestä osakeyhtiöstä luopumisen.

Määräysvallan käyttäjien antamien tehtävien tarkentaminen liitteen mukaisesti palvelusopimukseen (*Kliinisten laboratoriopalveluiden järjestäminen ISLAB hyvinvointiyhtymän toimesta, sen rahoitus sekä toiminnan laajuus Pohjois-Savon, Pohjois-Karjalan ja Etelä-Savon hyvinvointialueilla 23.12.2023*) selkeyttäisi ISLABin tehtäviä.

Oheismateriaalina olevassa toisessa lausunnossaan (2.5.2024) Mika Pohjonen katsoo, että palvelusopimuksen liite määräysvallan käyttäjien antamista tehtävistä (liite 5) on hankintalain ja hyvinvointialueista annetun lain mukainen.

Päätöksentekoprosessi

”Muut määräysvallan käyttäjien ISLAB hyvinvointiyhtymälle tällä palvelusopimuksella antamat tehtävät” (liite 5) on tarkoitus liittää edellä mainittuun ISLABin ja omistajien väliseen laboratoriotoininnan palvelusopimukseen.

Hallintosäännön § 7 mukaan palvelusopimuksen valmistelusta vastaa omistajakokous, ja sen hyväksyy yhtymäkokous.

Suunnitelma liitteen käsittelyprosessista:

- Konsultointi Frontia/Mika Pohjonen 25.4.2024 (toteutunut)
- Info ISLABin hallitukselle 26.4.2024 (toteutunut)
- Luonnoksen tarkistus Frontia/Mika Pohjonen 2.5.2024 (toteutunut)

Hallitus 24.5.2024

5/2024

- Kommentit hyvinvointialuejohtajilta 13.5.2024 mennessä (toteutunut)
- ISLABin hallitus 24.5.2024, pyydetään kommentit omistajakokoukselta
- Omistajakokous 6.6.2024
- ISLABin hallitus 13.6.2024
- ISLABin yhtymäkokous (päivää ei ole päätetty)
- Liitteen allekirjoittaminen

Hallitukselle esitetään, että hallitus lähettää ”Muut määräysvallan käyttäjien ISLAB hyvinvointiyhtymälle tällä palvelusopimuksella antamat tehtävät”-kuvauksen omistajakokouksen käsiteltäväksi. Omistajakokouskäsittelyn jälkeen asia tuodaan uudelleen hallituksen käsittelyyn.

Toimitusjohtajan esitys:

Hallitus pyytää omistajakokoukselta kannanottoa liitteenä 5 olevasta tehtävien kuvauksesta ja sen liittämistä ISLABin ja omistajien väliseen laboratoriotoiminnan palvelusopimukseen. Edelleen hallitus pyytää omistajakokoukselta kannanottoa mahdolliseen IslabVerkko Oy:n toiminnan alasajoon.

Päätös:

Päätösesitys hyväksyttiin. Merkitään pöytäkirjaan, että Antti Hedman poistui kokouksesta asian käsittelyn jälkeen klo 11.58.

Otteen oikeaksi todistaa

Satu Meriläinen
johdon assistentti

Tämä asiakirja on allekirjoitettu sähköisesti asianhallintajärjestelmässä. Allekirjoituksen oikeellisuuden voi todentaa kirjaamosta. ISLAB Kirjaamo, PL 1700, 70211 Kuopio, kirjaamo@islab.fi.

MUUTOKSENHAKU**Muutoksenhakukielto § 49–53, 54b–62**

Päätöksistä ei hyvinvointialueesta annetun lain (611/2021) 141 §:n mukaan saa tehdä oikaisuvaatimusta tai aluevalitusta, koska päätökset koskevat vain valmistelua tai täytäntöönpanoa.

Oikaisuvaatimusohje § 54a

Päätökseen tyytymätön voi tehdä kirjallisen oikaisuvaatimuksen, päätöksiin ei saa hakea muutosta valittamalla tuomioistuimeen.

Oikaisuvaatimuksen saa tehdä:

- se, johon päätös on kohdistettu tai jonka oikeuteen, velvollisuuteen tai etuun päätös välittömästi vaikuttaa (asianosainen)
- hyvinvointiyhtymän jäsen tai sen (hyvinvointialueen) jäsen.

Oikaisuvaatimusoikeutta ei kuitenkaan ole, mikäli työntekijällä on oikeus saattaa asia pääsopimuksen mukaisesti paikallisneuvotteluun.

Oikaisuvaatimusviranomaisen ja –aika

Viranomaisen, jolle oikaisuvaatimus tehdään, on ISLAB hyvinvointiyhtymän hallitus:

Postiosoite: ISLAB laboratorionkeskus/Kirjaamo
PL 1700
70211 KUOPIO

Käyntiosoite: KYS, C-ovi (päivystys ja näytteenotto) 3. krs

Sähköpostiosoite: kirjaamo@islab.fi

Puhelin: 044 717 8704 ja 044 717 8705

Kirjaamon aukioloaika: arkisin 9–15.00.

Hallitus 24.5.2024

5/2024

Oikaisuvaatimus on tehtävä 14 päivän kuluessa päätöksen tiedoksisäännistä. Oikaisuvaatimus on hyvinvointiyhtymän kirjaamoon määräajan viimeisenä päivänä ennen kirjaamon aukioloajan päättymistä.

Asianosaisen katsotaan saaneen päätöksestä tiedon, jollei muuta näytetä, seitsemän päivän kuluttua kirjeen lähettämisestä. Käytettäessä tavallista sähköistä tiedoksiantoa katsotaan asianosaisen saaneen tiedon päätöksestä kolmantena päivänä viestin lähettämisestä, jollei muuta näytetä. Hyvinvointiyhtymän jäsenen (hyvinvointialueen) jäsenen katsotaan saaneen päätöksestä tiedon seitsemän päivän kuluttua siitä, kun pöytäkirja on nähtävänä yleisessä tietoverkossa.

Tiedoksisääntipäivää ei lueta oikaisuvaatimusaikaan. Jos oikaisuvaatimusaajan viimeinen päivä on pyhäpäivä, itsenäisyyspäivä, vapunpäivä, joului- tai juhannusaatto tai arkilauantai, saa oikaisuvaatimuksen tehdä ensimmäisenä arkipäivänä sen jälkeen.

Oikaisuvaatimuksen muoto ja sisältö

Oikaisuvaatimus on tehtävä kirjallisesti. Myös sähköinen asiakirja täyttää vaatimuksen kirjallisesta muodosta.

Oikaisuvaatimuksessa on ilmoitettava:

- päätös, johon haetaan oikaisua
- se, millaista oikaisua vaaditaan
- millä perusteella oikaisua vaaditaan

Oikaisuvaatimuksessa on lisäksi ilmoitettava tekijän nimi, kotikunta, postiosoite ja puhelinnumero. Jos oikaisuvaatimuspäätös voidaan antaa tiedoksi sähköisenä viestinä, yhteystietona pyydetään ilmoittamaan myös sähköpostiosoite.

Vahvistus

Tapahtuma 09222115557519275141

Dokumentti

Hallitus 05_2024_24052024_pöytäkirjan ote § 54-55
Päädokumentti
10 sivua
*Aloitettu henkilön Satu Meriläinen (SM) toimesta kello
2024-06-05 14:46:06 CEST (+0200)*
Viimeistelty kello 2024-06-05 14:46:07 CEST (+0200)

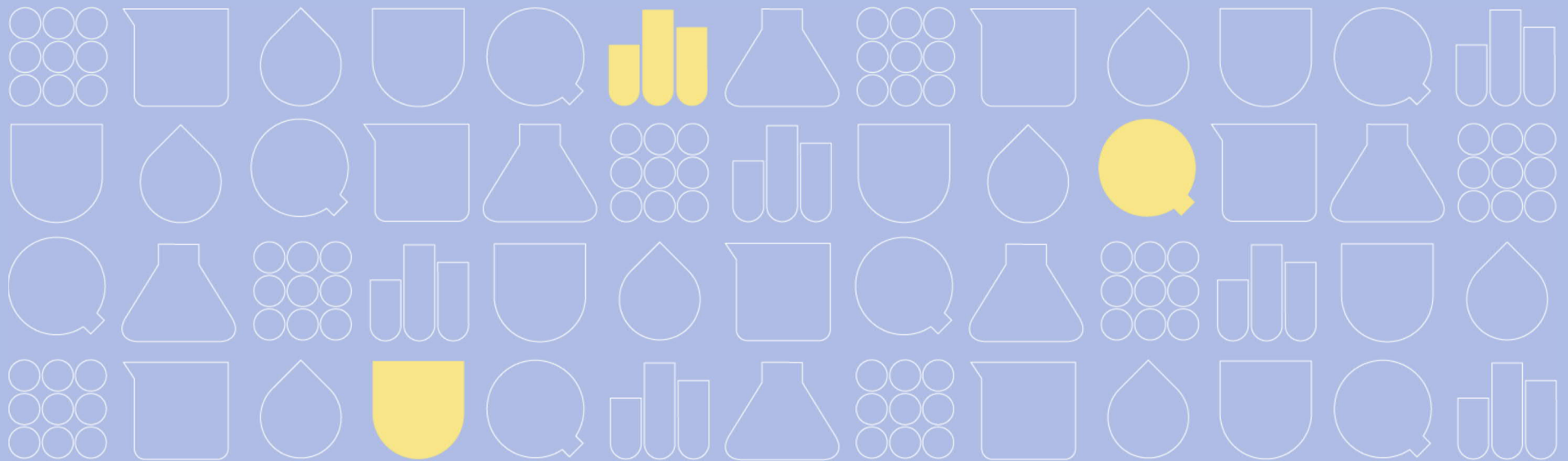
Allekirjoittajat

Satu Meriläinen (SM)
ISLAB hyvinvointiyhtymä
Yrityksen rek. nro. 2126106-6
satu.merilainen@islab.fi
+358447178704
Allekirjoitettu 2024-06-05 14:46:07 CEST (+0200)

Scrive on tehnyt tämän vahvistuksen. Kursivoidut tiedot on turvallisesti vahvistettu Scriven toimesta. Jos haluat saada lisätietoja tästä dokumentista, tutustu piilotettuihin liitteisiin. Käytä tähän tarkoitukseen PDF-lukijaa, joka voi näyttää piilotetut liitteet, esim. Adobe Readeria. Ole hyvä ja ota huomioon, että jos dokumentti on tulostettu, tällaisen tulostetun kopion alkuperää ei voida vahvistaa ja tällaisesta kopiosta puuttuu lisäksi kaikkien piilotettujen liitteiden tarjoama sisältö. Digitaalinen allekirjoitus takaa sen, että dokumentti voidaan todistaa aidoksi matemaattisesti ja ilman Scrive-palvelua. Scrive tarjoaa myös mahdollisuuden dokumentin alkuperän automaattiseen vahvistamiseen: <https://scrive.com/verify>



Kysely työyksiköille palveluvalikoimasuunnitelmasta – vastausten yhteenveto



Hetki yhdessä
25.4.2024; Hallitus
24.5.2024

ISLAB



Kyselyn toteutus

Palveluvalikoimasuunnitelman luonnosta (Strategia > Palveluvalikoiman muutokset) käsiteltiin työyksiköissä esihenkilöiden johdolla maaliskuun aikana. Käsittelyn yhteydessä pyydettiin kirjaamaan yhteinen vastaus kyselyyn.

Vastausaika oli 5.3-2.4.2024.

Kysymykset:

- Miten näette, että palveluvalikoimasuunnitelma vaikuttaisi käytännössä oman yksikkönne toimintaan?
- Mitä mahdollisuuksia suunnitelma antaisi kehittämään oman yksikkönne toimintaa?
- Mitä mahdollisuuksia suunnitelma antaisi kehittämään ISLABin toimintaa kokonaisuutena?
- Entä mitä riskejä suunnitelmaan sisältyy?
- Mitä kysymyksiä suunnitelma herättää?

Hetki yhdessä
25.4.2024; Hallitus
24.5.2024

Yhteensä 15 työyksikköä vastasi kyselyyn

Vastaajien jakauma:

Pohjois-Savon aluelaboratorio: 6 työyksikköä

Pohjois-Karjalan aluelaboratorio: 4 työyksikköä

Etelä-Savon aluelaboratorio: 4 työyksikköä

Hallintokeskus: 1 työyksikkö

Kaikilta alueilta saatiin sekä lähilaboratorioiden, keskuslaboratorioiden että tutkimushenkilöstön työyksiköiden vastauksia.

Vastausten käsittely

Kiitos kaikille vastanneille paneutumisesta asiaan ja huolellisesti pohdituista vastauksista!

Yksityiskohtaisempi yhteenveto vastauksista on toimitettu johtoryhmälle, vastuualuejohtajille sekä pääluottamusmiehille. Yhteenvetoa on käsitelty johtoryhmässä 9.4.24 ja 16.4.24 sekä laajennetussa johtoryhmässä 23.4.24.

Tässä esitettävään koosteeseen tiivistetty kyselystä esille nousseita asioita, **sekä vihreällä värillä kirjattu niiden huomioiminen jatkovalmistelussa ja vastauksia kysymyksiin.**

Vaikutukset oman yksikön toimintaan / Riskit

Työ yksipuolistuminen niissä yksiköissä, joissa analytiikka vähenee. Huoli työn mielekkyyden vähenemisestä, osaamisen hyödyntämisestä/ylläpitämisestä, työn jatkuvuudesta sekä toisaalta rekrytoinnin vaikeutumisesta.

- Myös työnantajan tavoite on oikea osaaminen, oikeassa paikassa ja oikeaan aikaan. Eli että henkilöstön osaamista pystytään mahdollisimman hyvin työssä hyödyntämään ja että työntekijä kokee saavansa hyödyntää omaa osaamistaan.
- Osastonhoitajavetoisessa työryhmä-työskentelyssä kartoitettiin toimipaikkariippumattomia ISLAB-tasoisia työtehtäviä työn mielekkyyden ja monipuolisuuden tukemiseksi ja osaamisen hyödyntämiseksi.
- Työnantajana ISLAB pystyy tarjoamaan jatkossakin hyvin erilaisia ja monipuolisia työtehtäviä eri toimipisteissä.
- Henkilöstön saatavuus on merkittävä haaste tulevana vuosina henkilöstön eläköitymisten myötä. Muutosten myötä osassa toimipaikoista pystytään jatkossa hyödyntämään nykyistä laajemmin eri ammattiryhmien, kuten lähihoitajien ja sairaanhoitajien, osaamista.

Näytemäärien lisääntyminen keskuslaboratorioissa

- Henkilöstöresursointia tarkastellaan jatkuvasti tarpeen mukaisesti ja erityisesti tulevassa henkilöstömitoituksessa. Korkeamman automaatioasteen myötä siirtyvä henkilöstötarve on kuitenkin pienempi kuin hajautetun analytiikan tarvitsema resurssi.
- Näytemäärien lisääntyminen keskuslaboratorioissa huomioidaan tulevissa kilpailutuksissa (laitekapasiteetti).
- Puijon näytteiden lajittelun ja lähetyksen Lean –projekti menossa ja myös resurssia kohdennettu sinne lisää. Kuljetuksia optimoidaan niin, että näytteet saapuvat tasaisemmin.
- Em. tekijät turvaavat, että kiireellisille näytteille pystytään jatkossakin takaamaan riittävä vastausaika.
- Asiakkaiden muuttuvat pyyntökäytännöt voivat vaikuttaa analyysi- ja näytemääriin laskevasti.

Vaikutukset oman yksikön toimintaan / Riskit

Näytteiden käsittely ja postitus lisääntyy, näytteiden kuljetus lisääntyy

- Valmistelun yhteydessä preanalytiikan prosessit suunnitellaan huolellisesti. Perustettu uusi preanalytiikan vastuualue, jossa asiakaspalvelun, näytteenoton ja logistiikan osaamisalueet.

Mikrobiologian toimintojen muutokset aiheuttavat huolta mikrobiologian toimintojen kehityksen lakkaamisesta ja analytiikan lakkaamisesta osassa toimipaikoista

- Paikallinen analytiikka on välttämätöntä keskuslaboratorioissa jatkossakin (Puijo, Joensuu, Mikkeli, Savonlinna)
- Valmistelun aikana esille tulleiden asioiden myötä jatkovalmistelua on suunnattu uudelleen.
- Mikrobiologian analytiikkaa kehitetään jatkuvasti niin, että organisaatio pysyy mukana laboratoriotoininnan ja lääketieteen kehityksessä, esim. viljelyautomaatin hankinta.

Muutos pelottaa ja aiheuttaa stressiä ja huolta ja vaikuttaa työhyvinvointiin

- Muutokseen liittyvistä asioista tärkeää käydä keskustelua yksiköissä ja jakaa oikeaa tietoa.
- Avoimuus ja vaikuttamismahdollisuudet.
- Viestintä valmistelun etenemisestä. Hetki yhdessä 25.4.2024.
- Päätöksenteon tavoiteaikataulu 13.6.2024

Hetki yhdessä 25.4.2024;
Hallitus 24.5.2024

Muita esille nostettuja huolia/riskejä

Huoli näytteenottotyön arvostuksesta, jaksamisesta, perehdytyksestä ja siirtymisestä muille ammattiryhmille.

- Näytteenoton kehittäminen on yksi strategisista toimenpiteistä. Preanalytiikasta on muodostettu oma vastuualue ja näytteenottoon rekrytoidaan kokopäiväinen koordinaattori (asiantuntijatehtävä). Rekrytointien jälkeen työ käynnistyy muutossuunnitelmien valmistelulla.
- Osaavat lähihoitajat, sairaanhoitajat, laborantit, tutkimusapulaiset ja perushoitajat ovat arvokas osa työyhteisöämme ja mahdollistavat henkilöstöressurssien riittävyyden
- Osastonhoitajavetoisessa työryhmä-työskentelyssä kartoitettiin toimipaikkariippumattomia ISLAB-tasoisia työtehtäviä työn mielekkyyden ja monipuolisuuden tukemiseksi ja osaamisen hyödyntämiseksi.

Sisäiseen liikkuvuuteen liittyvät asiat mietityttävät (matkustusohje ja sisäisen liikkuvuuden periaatteet, turvallisuus, autot).

- Näistä teemoista on käyty keskustelua yhdessä luottamusmiesten kanssa ja keskustelu jatkuu myös yt-neuvottelujen yhteydessä.

Yt-neuvottelujen ja muutosten vaikutus imagoon ja riski vetovoiman vähentymiseen.

- Ulkoinen viestintä muutoksista ja niiden tavoitteista. Korostetaan mm. sitä, että irtisanomisia tai lomautuksia ei tavoitella ja, että muutoksen keskelläkin pidämme kiinni vahvuuksistamme, eli laadukkaasta ja luotettavasta analytiikasta, osaamisesta, asiantuntijuudesta ja vastuullisesta toiminnasta.
- Jokainen ISLABilainen omalta osaltaan vaikuttaa myös tähän.

Hetki yhdessä
25.4.2024; Hallitus
24.5.2024

ISLAB



Vaikutukset oman yksikön toimintaan

Muutosten vaikutus työjärjestelyihin ja vastuisiin sekä perehdytys uusiin tehtäviin. Mm. perehdyttämisen vaatima resurssi, jos uusia toimi- tai työpisteitä; vastuuhenkilöiden työnjako, lisääntyvän vierianalytiikan vaatima resurssi ja hoitoyksiköiden koulutus.

- Nämä huomioidaan muutosten toimeenpanon yhteydessä.
- Esim. pohditaan alueellista/ISLAB-tasoista vierianalytiikka hoitajan työtehtävää. Vierianalytiikkaan on myös laadittu kattava perehdytyskokonaisuus, joka löytyy ISLAB intrasta. Lähi- ja sairaanhoitajille perehdytykseen kuuluu yleisluento ja kirjallinen koe prosessikaavion mukaisesti.
- Perehdytyksestä huolehditaan jatkossakin uusiin toimi- ja työpisteisiin.

Tiedolla johtaminen korostuu. Tarvitaan toimiva raportointityökalu ja koulutusta sen käyttöön, jotta voimme seurata vastausviiveitä, volyymejä, kapasiteettia ja hyödyntää dataa toiminnan kehittämisessä, myös työvuorosuunnittelussa.

- Strategiset toimenpiteet tältä osin käynnistyneet ja suunnitteilla (mm. ajanvaraus- ja vuoronumerojärjestelmä, My+näytteenotto, mobiilinäytteenotto, johdon ja esihenkilön työpöytä)

Useammassa toiminnossa/yksikössä muutoksen ei koeta vaikuttavan kovinkaan paljoa.

Mahdollisuutena nostetaan töiden tasaisempi jakautuminen ja kuormittavuuden vähentyminen.

Vaikutukset oman yksikön toimintaan

Hyvinvointialueiden tekemät palveluverkkomuutokset

- Jos lähipalvelupisteitä lakkaa, lisääntyy näytteenotto jäljelle jäävissä toimipaikoissa
 - Huoli tilojen riittävydestä, jonojen kasvamisesta ja päivystysjonon tukkeutumisesta, mikäli ei ole riittävästi aikoja tarjolla ja ajanvaraus ruuhkautuu.
-
- Mahdolliset muutokset eivät vielä tiedossa. Valmistelua tehdään yhdessä hyvinvointialueiden kanssa ja toimeenpanossa em. asiat tulee huomioida tarkoin.
 - Muutoksia käsitellään yhdessä henkilöstön kanssa, kun hyvinvointialueen päätökset etenevät ja siten tietoa muutostarpeista ja niiden toimeenpanosta saadaan.

Hetki yhdessä
25.4.2024; Hallitus
24.5.2024

ISLAB



Esille nostetut riskit

Vastausviiveiden, potilasturvallisuuden, asiakkaan saaman palvelun ja hoidon sujuvuuden heikkeneminen

- Mitään sellaisia muutoksia ei tehdä, jotka heikentäisivät potilasturvallisuutta.
- Prosessit käydään läpi omistaja-asiakkaiden kanssa ja yhdessä arvioidaan vaikutukset myös potilasasiakkaiden kannalta. Ratkaisu muutosten etenemisestä on aina yhteinen omistaja-asiakkaan kanssa.

Kustannukset kasvavat (vierianalytiikka, kuljetuskustannukset)

- Vierianalytiikka/PA-analytiikka on tarkoitettu kiireellisiä tarpeita varten ja käyttöä ohjataan myös hinnoittelulla, jolloin aiempaa suurempi osa näytteistä saadaan automaattioradalle.
- Keskustelussa olleista muutoksista mikrobiologian muutokset ovat ainoita, jotka edellyttävät kuljetusten lisäämistä nykyisestä. Niiden osalta tätä on jatkovalmistelussa huomioitu paremmin.
- Talousvaikutuksia on tarkennettu jatkuvasti valmistelun edetessä ja ne esitetään seuraavassa.

Huoltovarmuuden varmistaminen (tuotantokapasiteetti, logistiikka, keskeytykset, laiterikot, varatekopaikat)

- Huoltovarmuuteen liittyvät asiat ovat erittäin tärkeitä ja ne varmistetaan valmistelun yhteydessä. Valmistelua on myös suunnattu uudelleen näiden asioiden paremmin huomioimiseksi.

Hetki yhdessä 25.4.2024;
Hallitus 24.5.2024

ISLAB



Kysymykset

Mitkä ovat suunnitelman talousvaikutukset?

- Talousvaikutuksia on tarkennettu jatkuvasti valmistelun edetessä ja ne esitetään seuraavassa.

Miten suunnitelmaa käydään läpi asiakasorganisaatioiden kanssa ja vastaako suunnitelma asiakkaiden palvelutarpeita? Aiheutuuko suunnitelmasta lisäkustannuksia asiakkaille muualla hoitoketjussa?

- Muutoksia on käsitelty yhdessä asiakasorganisaatioiden kanssa alueittain sekä lisäksi yhteisessä omistaja-asiakaspäivässä. Omistajien tahtoa linjaa omistajakokous, jota kuultuaan ISLABin hallitus tekee päätöksen.
- Näissä keskusteluissa huomioidaan kokonaistaloudellisuus, eli sekä ISLABin että asiakkaan kustannukset.

Kysymykset

Onko näytekuljetus Savotalolta vain kerran päivässä?

- Savotalon kuljetuksiin ei ole suunnitteilla muutoksia. Kirjaus tarkennetaan suunnitelmaan.

Voisiko mikrobiologian toimintaa suunnata isommissa sairaaloissa keskittämisen sijaan paikalliseksi Huslabin mallin mukaisesti?

- HUSLABissa virtsaviljelyjen analytiikka on keskitetty, mutta muuta mikrobiologian analytiikkaa tehdään paikallisesti. Muutoksissa huomioitava omistajien tarpeet ja paikalliset olosuhteet.

Onko kuljetusten ympäristövaikutuksia huomioitu?

- Valmistelussa olleista muutoksista mikrobiologian muutokset ovat ainoita, jotka edellyttävät kuljetusten lisäämistä nykyisestä. Kuljetuksissa hyödynnetään mahdollisimman pitkälle yhteisiä kuljetuksia. Myös laitehankinnoilla on ympäristövaikutuksensa. Resurssien vastuullinen käyttö on olennainen osa vastuullisuutta.

Miksi hyvin toimiva tuottava yksikkö ajetaan alas?

- Muutokset perustuvat asiakastarpeisiin (palvelutarve ja kustannukset). Yhtään yksikköä ei olla ajamassa alas, mutta näytteenottopisteisiin voi tulla myöhemmin muutoksia hyvinvointialueiden päätösten myötä.

Voiko näytteenotto kadota ISLABista kokonaan, jos hyvinvointialueet alkavat ottaa itse enemmän näytteitä, kun näytteenottomaksut nousevat?

- Näytteenotto on ISLABin merkittävä tehtävä jatkossakin. Näytteenottomaksun hintaan vaikuttaa henkilöstökustannus sekä toimitiloihin liittyvät kustannukset. Toimitilakustannuksia pyritään alentamaan mm. hyvinvointialueen kanssa yhteisin toimitiloin siellä, missä mahdollista/näytteenottotarve vähäisempi. Kokonaiskustannuksia voidaan alentaa myös niin, että hyvinvointialueen henkilöstö voi ottaa näytteitä siellä, missä näytteenottotarve vähäinen ja se on kokonaisuuden kannalta järkevintä.

Hetki yhdessä
25.4.2024; Hallitus
24.5.2024

ISLAB



Kysymykset

Miten muutos vaikuttaa minuun? Ensisijainen toimipiste, työnkuva, palkkaus, työajat.

- YT-neuvottelut päättyvät 14.5. ja sen jälkeen hallitus käsittelee neuvottelutulosta 24.5. Hallitus päättää palvelutuotantosunnitelmasta 13.6.
- Näiden päätösten myötä tulevat muutokset ovat selvillä ja sen jälkeen muutosten toimeenpanon yhteydessä myös yksilötason vaikutukset selviävät.

Saadaanko riittävästi osaajia?

- Henkilöstön saatavuus on merkittävä haaste lähitulevaisuudessa etenkin eläköitymisten myötä. Muutokset tukevat osaltaan myös henkilöstön riittävyyttä.

Mahdollisuudet oman yksikön kehittämiseen

Mahdollisuus miettiä resurssointia ja toimintamalleja

Esim. laajemmat aukiolot niissä pisteissä joissa näytteenotto lisääntyy, näytteenotto- ja asiakaspalveluosaamisen kehittyminen, tiimimallin hyödyntäminen, työn kuormituksen jakaminen tasaisemmin, henkilöstöresurssointi tietoon ja palvelutarpeeseen pohjautuen.

Osaamisen laajentaminen ja monipuolisempi työ

Osan laboratoriohoitajista osaaminen laajenee. Työpistekierron avulla monipuolisempi työ.

Suuret volyymit ja laaja valikoima houkuttelee osaavaa henkilökuntaa hakeutumaan töihin keskuslaboratorioon.

Mikrobiologian tuotantoa päivystysaikaan voisi laajentaa (edellyttää onnistuneita rekrytointeja).

”Positiivista se, että todennäköisesti henkilökuntaa ei tarvitse vähentää, koska työt eivät täällä lopu. Työntekijöillä riittää haasteita, joiden avulla voidaan kehittää omaa osaamista.”

Toimintojen kehittäminen

Muutokset antavat pohjaa entistä parempaan suunnitelmallisuuteen. Automaatio lisääntyy – olisiko mahdollista lisätä vielä nykyisestä.

Osa vastaajista oli sitä mieltä, että suunnitelma ei juurikaan anna mahdollisuuksia vaan enemmänkin tuo haasteita yksikön toiminnalle.

Mahdollisuudet ISLABin kehittämiseen

Mahdollisuus yhtenäisempään toimintaan (yhtenäiset ohjeet, päällekkäisen työn vähentäminen ohjehallinnassa, yhteistyö, laadunhallinnan keskittäminen, koordinaation lisääntyminen, hävikin vähentäminen, yhtenäiset vastauskäytännöt).

Kustannusten nousun hillitseminen mahdollistaa kilpailukykyiset palvelut, turvaa toimintaa ja työpaikkoja sekä laadukasta analytiikkaa. Kustannuslaskennan avulla eri vaihtoehtojen kannattavuuden arviointi (ml. Logistiikka).

Turvataan palveluiden säilyminen, henkilöstön riittävyys ja työssä jaksaminen.

Henkilöstön osaamisen hyödyntäminen koko ISLAB alueella, esim. kehittämisprojekteihin ja vastuutehtäviin.

Mahdollisuus osaamisen laajentamiseen esim. työkierron kautta.

Mahdollisuus henkilöstön kuormituksen tasaamiseen palvelutarpeen mukaan (työkierto, sisäiset sijaiset, liikkuvuus).

Mahdollisuudet ISLABin kehittämiseen

Keskuslaboratorioiden analytiikan ja analysaattorien kehittäminen. Mahdollisuus kapasiteetin, automatiikan ja huoltovapauden lisääntymiseen.

Osa tutkimusten osalta vastausviive voi lyhentyä. Lisäkuljetukset voivat lyhentää jo aiemmin keskitettyjen tutkimusten vastausviiveitä. Sujuvoituminen, jos osa näytteistä kuljetetaan jatkossa suoraan Puijolle.

Koko organisaation uudistaminen

Sisäisen liikkuvuuden periaatteet valmiina myös esim. poikkeustilanteita varten.

Osa kokee, että suunnitelma ei anna mahdollisuuksia ISLABin kehittämiseen.

Mahdollisuudet ISLABin kehittämiseen

Vastauksissa nostetaan esille useita jatkokehityskohteita:

Myös muitakin asioita kuin tuotanto voitaisiin keskittää (varastojen hallinta, kontrollien tilaus jne).

Analytiikan tai muiden toimintojen keskittäminen muihin laboratorioihin (mainittu S-B12-TC2 ja S-D-25, lämpömittarien tai pipettien kalibrointi, laskutus, puhelinajanvaraus)

Ohjelmien ja toiminnan selkeyttäminen. Uusien hankintojen myötä tulisi miettiä uusia työtapoja, jotka säästäisivät aikaa/ työvoimaa. Sellaiset asiat tulee karsia, joita tehdään vain tekemisen vuoksi (esim. SÄPE:n jotkut osiot). Järjestelmien käyttöä tulisi sujuvoittaa.

Islabin vahvaa asiakaspalvelu- ja näytteenotto-osaamista voisi jakaa laajemmin esim. muiden organisaatioiden tarpeisiin ja koulutuksiin.

Näytteenottotoiminnan kehittäminen

Näytteenottopisteiden toiminnan (palvelutarjonta ja resursointi) muokkaaminen palvelutarpeen mukaisesti.

Näytteenottoauto pienten paikkakuntien näytteenottoon?

Näytteenottotoiminnan osittainen ulkoistaminen.

Hetki yhdessä 25.4.2024;
Hallitus 24.5.2024