

Pohjois-Karjalan hyvinvointialue



Sosiaali- ja terveyspalvelujen alueellinen järjestämissuunnitelma: Kontiolahden sote-keskus

Aluehallitus 18.12.2024

Sisällysluettelo

1	Johdanto	2
2	Yleiset kriteerit.....	2
3	Alueellinen palvelutarpeen arviointi.....	3
4	Digisotekeskus ja sote-keskukset.....	6
5	Kontiolahden sosiaali- ja terveyskeskuksen alueellinen palveluvalikoima.....	7
5.1	Terveyspalvelut Kontiolahden sosiaali- ja terveyskeskuksen vaikutusalueella	7
5.1.1	Terveyspalvelut Kontiolahden sote-keskuksessa	10
5.1.2	Terveyspalvelut Enon sote-palvelupisteessä	11
5.1.3	Terveyspalvelut Lehmon sote-palvelupisteessä	13
5.2	Sosiaalipalvelut Kontiolahden sosiaali- ja terveyskeskuksen vaikutusalueella	15
6	Vaikutukset hyvinvointialueen henkilöstöön	16
7	Vaikutukset hyvinvointialueen tilatarpeisiin	17
8	Vaikutukset hyvinvointialueen talouteen	17
9	Yhteenveto.....	19

Tekijät

Hyvinvointialuejohtaja ja toimialuejohtajat

1 Johdanto

Palveluverkon ja palvelujen tuotantotapojen uudistaminen on välttämätöntä hyvinvointialueen talouden tasapainottamiseksi ja henkilöstön riittävyyden ja työhyvinvoinnin turvaamiseksi tilanteessa, jossa maakunnan väestö vanhenee ja palvelutarve kasvaa. Nuorten ikäluokkien pienenemisen vuoksi, sote-alalle koulutettava henkilöstö ei riitä kattamaan eläkepoistumaa tulevina vuosina. Työvoimapula on merkittävin tekijä, joka rajoittaa sote-palvelujen järjestämistä pohjoiskarjalaisille nyt ja tulevina vuosina.

Jokaiselle sote-keskukselle on laadittu alueellinen sosiaali- ja terveyspalvelujen järjestämissuunnitelma, jossa kuvataan kunkin sote-keskuksen ja sen vaikutusalueen asukkaiden palvelutarvetta vastaavat palvelut ja niihin liittyvät tilatarpeet. **Palvelujen järjestämissuunnitelma on tavoittila, johon kunkin sote-keskuksen alueella tulevina vuosina pyritään käytettävissä olevien taloudellisten voimavarojen ja henkilöstöresurssien puitteissa.** Suunnitelmien toimeenpano voi käynnistyä vasta sen jälkeen, kun aluehallitus on kutakin aluetta koskevan suunnitelman hyväksynyt.

Alueelliset palvelujen järjestämissuunnitelmat tulevat ohjaamaan sote-keskusten, sote-asemien ja sote-palvelupisteiden toiminnan asiakaslähtöistä kehittämistä ja moniammatillisen toiminnan jatkuvaa parantamista tulevina vuosina. Toimintaa uudistetaan tiiviissä yhteistyössä henkilöstön ja palvelujen käyttäjien kanssa.

2 Yleiset kriteerit

Sosiaali- ja terveyspalvelujen järjestämistä ohjaa vahva substanssilainsäädäntö, kansalliset suositukset ja valvovien viranomaisten ohjeistukset. Pohjois-Karjalan hyvinvointialueelle laadituissa, alueellisissa sosiaali- ja terveyspalvelujen järjestämissuunnitelmissa kuvataan, miten lakisääteiset, perustason sosiaali- ja terveyspalvelut kussakin sote-keskuksessa ja sen vaikutusalueella järjestetään. Sosiaalipalveluista asumispalvelut, kuntouttava työtoiminta, vammaisten työ- ja päivätoiminta on rajattu alueellisten järjestämissuunnitelmien ulkopuolelle.

Perustason sote-palvelujen järjestämisen suunnittelua ohjaavat seuraavat yleiset periaatteet:

- Sote-keskus, sote-asema tai muu asiakkaan tarvitsema palvelu on saavutettavissa enintään 40 minuutin ajomatkan päässä 95 %:lle alueen asukkaista
- Kaikilla sote-keskuksilla ja -asemilla on samojen kriteerien mukaisesti suunnitellut palvelut.
- Sote-palvelupisteet täydentävät palvelujen saatavuutta alueilla, joilla asukkaiden palvelutarve sitä edellyttää.
- Samaa palvelua voidaan tarjota eri tavoin. Toisaalla sote-keskuksessa, -asemalla tai -palvelupisteessä, toisaalla kotiin vietävänä palveluna tai sähköisenä palveluna.

Sosiaali- ja terveyspalvelujen järjestämisen peruslähtökohtana on aina kunkin alueen väestön palvelutarve ja siihen vastaaminen käytettävissä olevien voimavarojen puitteissa. Väestön sosiaali- ja terveyspalvelujen tarve vaihtelee eri puolilla maakuntaa, minkä vuoksi kaikkiin sote-keskuksiin ei ole tarkoituksenmukaista suunnitella täysin samanlaista palveluvalikoimaa tai palvelujen tuottamisen tapoja. Otamme myös käyttöön näyttöön perustuvia, asiakaslähtöisiä ja kustannusvaikuttavia toimintamalleja palvelutuotannossa hoidon ja palvelujen jatkuvuuden parantamiseksi.

Asiakkaan hoidon/palvelutarpeen ja kiireellisyyden arviointiin kiinnitetään erityistä huomiota. Hoitoon tai palveluun pääsyä varmistetaan hyödyntämällä koko sote-keskuksen alueella tarjottavia palveluja ja tarvittaessa koko hyvinvointialueella tarjottavia palveluja asiakkaan tarve ja toiveet huomioiden. Hoidon/palvelutarpeen perusteella asiakas ohjataan oikea-aikaisesti tarkoituksenmukaisimman palvelun piiriin.

Alueellisen kokonaisharkinnan, taloudellisten voimavarojen, tilojen ja työvoiman saatavuuden mahdollistaessa palveluja voidaan järjestää tässä asiakirjassa kuvattua suunnitelmaa laajemmin.

Alueelliset sote-palvelujen järjestämissuunnitelmat ovat voimassa toistaiseksi ja niitä päivitetään tarpeen mukaan vastaamaan väestön palvelutarpeissa tapahtuvia muutoksia ja käytettävissä olevia voimavaroja.

3 Alueellinen palvelutarpeen arviointi

Jokaisen sosiaali- ja terveyskeskuksen ja sen vaikutusalueen vastaanoton väestön palvelutarpeen arviointi perustuu THL:n ikävakiomattomalla sairastavuusindeksillä painotettuun väestömäärään. THL:n ikävakiomaton sairastavuusindikaattori ilmaisee alueen väestön sairastavuutta suhteessa koko maan tasoon. Indikaattori on saatavilla seuraavilla luokitteluilla: kunta, hyvinvointialue, yhteistyöalue, koko maa. Indikaattori koostuu kymmenestä erillisestä sairausryhmittäisestä osaindeksistä, jotka kuvaavat kyseisten sairauksien yleisyyttä alueen väestössä. Indikaattorissa huomioitavat sairausryhmät ovat: syövät, sepelvaltimotauti, aivoverisuonitaudit, tuki- ja liikuntaleinsairaudet, vakavat mielenterveyden häiriöt, tapaturmat, muistisairaudet, keuhkosairaudet, diabetes ja alkoholisairaudet. (THL, kuvaus ja tarkemmat tiedot saatavilla osoitteesta: <https://sotkanet.fi/sotkanet/fi/metadata/indicators/5642>.)

Sairastavuusindeksi muodostetaan näiden osaindeksien painotettuna summana. Kunkin sairausryhmän yleisyyttä painotetaan sen perusteella, mikä on kyseisen sairausryhmän merkitys väestön kuolleisuuden, työkyvyttömyyden ja elämänlaadun sekä sote-palvelukäytön kustannusten kannalta. Painotukseen on valittu ikävakiomaton indeksi, koska se huomioi alueelliset erot väestön ikärakenteessa ja tästä seuraavassa palvelutarpeessa.

Perusterveydenhuollon palvelukokonaisuuden tarpeen arvioinnissa huomioidaan myös mm. lakisääteisten palvelujen alueellinen kysyntä, alueen lasten ja kouluikäisten lukumäärä, ennaltaehkäisevä työ sekä vuosittaiset käynti- ja tutkimusmäärät.

Viimeisin käytössä oleva THL:n ikävakiomaton sairastavuusindeksi vuodelta 2022 on Kontiolahden osalta 93,6 ja Enon kk. osalta 109,9, johon käytetään Joensuun sairastavuusindeksiä. Koko maan keskimääräinen sairastavuusindeksi on 100. (THL, tilasto saatavissa osoitteesta: <https://sotkanet.fi/sotkanet/fi/haku>, tiedot poimittu 29.10.2024.)

Kontiolahden sote-keskuksen vaikutusalueen väestöennuste vuodelle 2025 on yhteensä laskien 18 042, arvioon sisältyy myös Enon kk. ja Uimaharjun väkiluvut. Lehmon kylän väkiluku sisältyy Kontiolahden väkilukuun. Sairastavuusindeksillä painotettu yhteen laskettu väestöennuste Kontiolahden sosiaali- ja terveystieteiden keskuksen vaikutusalueella vuonna 2025 on 17 338.

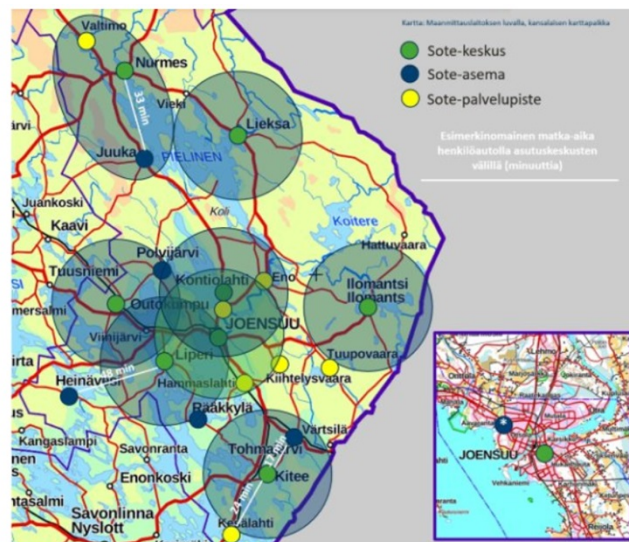
Ikävakiomaton sairastavuusindeksi (2022)	Väestö 2023	Väestöennuste		Painotettu väestö		Väestöennuste		Painotettu väestö	
		2025	(2025 ennuste)	2030	(2030 ennuste)	2038	(2038 ennuste)		
Heinävesi	159,7	3 001	2 880	4 599	2 639	4 214	2 427	3 876	
Ilomantsi	169,5	4 406	4 213	7 141	3 815	6 466	3 361	5 697	
Joensuu	109,9	78 062	79 028	86 852	80 754	88 749	82 034	90 155	
Juuka	151,0	4 259	4 081	6 162	3 716	5 611	3 337	5 039	
Kitee	137,1	9 689	9 434	12 934	8 809	12 077	8 023	11 000	
Kontiolahti	93,6	15 136	15 274	14 296	15 401	14 415	15 521	14 528	
Lieska	148,1	10 228	9 917	14 687	9 155	13 559	8 219	12 172	
Liperi	108,4	11 969	11 924	12 926	11 736	12 722	11 498	12 464	
Nurmes	138,0	9 130	8 878	12 252	8 321	11 483	7 663	10 575	
Outokumpu	137,1	6 409	6 281	8 611	5 955	8 164	5 540	7 595	
Polvijärvi	133,6	4 064	3 989	5 329	3 791	5 065	3 519	4 701	
Rääkkylä	151,9	1 902	1 794	2 725	1 581	2 402	1 354	2 057	
Tohmajärvi	127,8	4 066	3 898	4 982	3 568	4 560	3 214	4 107	
Pohjois-Karjalan hyvinvointialue	120,7	162 321	161 591	195 040	159 241	192 204	155 710	187 942	

Taulukko 1. THL:n ikävakiomaton sairastavuusindeksi (2022), väestöennuste ja painotettu väestö kunnittain.

Kunta	Väestö 2023	Väestöennuste 2025	Väestöennuste 2030	Väestöennuste 2038
Kontiolahti *)	15 136	15 274	15 401	15 521
Enon kk.	1 635			
Yhteensä	17 904	18 042	18 169	18 289
		Painotettu väestö (2025 ennuste)	Painotettu väestö (2030 ennuste)	Painotettu väestö (2038 ennuste)
Ikävakiomaton sairastavuusindeksi (2022)				
Kontiolahti *)	93,6	14 296	14 415	14 528
Enon kk.	109,9	1 797		
Yhteensä		17 338	17 457	17 570

*) Enon kk. ja Uimaharju lisätty vaikutusalueen väkilukuun. Enon laskennan pohjana 2023 väestö ja Joensuun sairastavuusindeksi, väestöennustetta tai sairastavuusindeksiä ei erikseen saatavilla taajamille. Lehmon kylän väkiluku sisältyy Kontiolahden väkilukuun.

Huomioitavaa: Kontiolahdella lapsiperheitä paljon, runsas tarve neuvola- ja kouluterveydenhuollon palveluille. Lyhyt etäisyys Joensuuhun.



Kuva 1. Väestöpohja ja palvelutarve: Kontiolahden sosiaali- ja terveyskeskuksen vaikutusalue.

Väestön ikääntyminen vaikuttaa palvelutarpeeseen. Taulukossa 2 on kuvattu yli 75-vuotiaiden osuus kunnissa vuoteen 2030.

Kunta	2021	2022	2023	2024	2025	2030	Kasvu prosentteina 2021-2030
Heinävesi	600	613	624	628	627	651	8,5%
Ilomantsi	871	899	925	942	952	1048	20,32 %
Joensuu	7801	8230	8641	9052	9482	11270	44,74 %
Juuka	771	787	821	855	867	935	21,27 %
Kitee	1703	1764	1805	1868	1922	2220	30,36 %
Kontiolahti	996	1053	1132	1205	1281	1628	63,45 %
Lieksa	1819	1888	1942	1993	2042	2266	24,57 %
Liperi	1168	1201	1254	1311	1378	1594	36,47 %
Nurmes	1529	1588	1619	1670	1702	1868	22,17 %
Outokumpu	930	966	1010	1045	1081	1235	32,80 %
Polvijärvi	597	617	635	671	684	793	32,83 %
Rääkkylä	363	386	394	411	431	491	35,26 %
Tohmajärvi	629	645	656	682	695	775	23,21 %

Taulukko 2. Yli 75-vuotiaiden osuus Pohjois-Karjalan kunnissa vuoteen 2030 (7.2.2024)

4 Digisotekeskus ja sote-keskukset

Digipalvelut ovat ensisijainen asiointikanava suurelle osalle asiakkaista ja sähköinen asiointi soveltuu moniin perustason sote-palveluihin. Digitaalisen sote-keskuksen (digisotekeskus) tarjoamat palvelut laajenevat vähitellen keväästä 2024 alkaen sähköisen palvelualustan käyttöönoton myötä ja ovat tarjolla kaikille maakunnan asukkaille yhdenvertaisesti asuinpaikasta riippumatta. Tavoitteena on, että lähivuosina sosiaali- ja terveystieteiden palvelujen käyntimäärästä 30 % voidaan toteuttaa digitaalisten kanavien kautta. Tällöin hyvinvointialueen niukat henkilöstövoimavarat saadaan paremmin kohdennettua niille asukkaille, joiden palvelu edellyttää ammattilaisen ja asiakkaan välistä henkilökohtaista tapaamista. Digipalvelujen lisääminen edellyttää sekä asukkaita että henkilöstöltä digiosaamista.

Digisotekeskuksen toiminta on käynnistetty palveluista, joissa on tällä hetkellä suurimmat haasteet palvelujen saatavuuden ja saavutettavuuden suhteen. Näihin palveluihin kuuluvat esimerkiksi hoidon- ja palvelutarpeen arviointi sekä yleislääkärin tai sairaanhoitajan vastaanotot. Lisäksi panostamme 24/7 käytettävään omatoimiseen asiointiin. Digisotekeskuksen toimintaa ja digitaalisen palvelualustan toimintoja laajennetaan vaiheittain. Digisotekeskus tarjoaa asukkailleen tällä hetkellä mm. chat-pohjaisia yhteydenottokanavia, joiden kautta on mahdollista asioida eri perusterveydenhuollon ammattilaisten kanssa. Sähköinen palvelualusta mahdollistaa toimintojen laajentamisen tulevaisuudessa mm. videovastaanottoihin. Digisotekeskuksen palvelut ovat tarjolla kaikille hyvinvointialueen asukkaille ja ne täydentävät alueellisia sosiaali- ja terveystieteiden palvelujen järjestämissuunnitelmia.

Pohjois-Karjalan hyvinvointialueella sosiaali- ja terveystieteiden palveluja tarjotaan aluevaltuuston hyväksymän palveluverkkosuunnitelman mukaisissa toimipisteissä. Verkoston runkona toimivat kahdeksan sote-keskusta. Palveluverkkosuunnitelma pohjautuu tietoon ja muuttuu alueen asukkaiden palvelutarpeiden muuttuessa.

Kokoamalla palveluja sote-keskuksiin halutaan parantaa palvelujen saatavuutta ja laatua nykyisestä niin, että palvelut ovat asukkaille sujuvammin ja aiempaa varmemmin saatavilla. Tämä on olennaista peruspalvelujen vahvistamiseksi. Palvelujen järjestäminen perustuu monialaiseen tiimityöhön. Tavoitteena on, että terveydenhuollon ja sosiaalihuollon ammattilaiset työskentelevät yhdessä niin, että asiakkaan palvelutarve ohjaa moniammatillisen yhteistyön tarvetta ja työtapoja. Työhön saadaan tukea myös erikoissairaanhoidosta ja muista erityistason palveluista.

Perustason palvelujen osittainen keskittäminen parantaa palvelutuotannon toimintavarmuutta ja saatavuutta. Isommat työyhteisöt ovat vähemmän haavoittuva poissaoloille ja poissaolojen sijaistaminen on helpompaa. Laajemman työyhteisön tuki helpottaa rekrytointia, mahdollistaa henkilöstön osaamisen kehittämisen ja monipuoliset urapolut ja siten edistää henkilöstön työhyvinvointia. Toiminta mahdollistaa aiempaa paremmin hoidon jatkuvuuden kehittämisen, moniammatillisen yhteistyön ja laaja-alaisen ammatillisen osaamisen varmistamisen. Laajemmasta työyhteisöstä on mahdollista jalkautua sote-palvelupisteisiin, kuitenkin työyhteisön kollegiaalinen tuki säilyttäen.

Hallinnollisesti Pohjois-Karjalan hyvinvointialueella on kahdeksan sote-keskusta sekä niihin tukeutuvat sote-asetat pienimmissäkin kunnissa. Palveluja täydentävät vielä sote-palvelupisteet pitäjillä ja suurimmissa

kaupunginosissa. Tämä mahdollistaa asiakkaillemme vapauden valita, missä toimipisteessä hän kulloinkin haluaa asioida.

5 Kontiolahden sosiaali- ja terveystieteiden alueellinen palveluvalikoima

5.1 TERVEYSPALVELUT KONTIOLAHDEN SOSIAALI- JA TERVEYSKESKUKSEN VAIKUTUSALUEELLA

Perusterveydenhuollon vastaanotto toiminta

Lääkärin ja hoitajan kiireetöntä ja kiirevastaanotto toimintaa järjestetään hoidon tarpeen ja kiireellisyyden arvioinnin perusteella Kontiolahden sote-keskuksessa virka-aikana. Täydentävinä palveluina alueella toimivat Enon ja Lehmon sote-palvelupisteiden palvelut. Lisäksi koko alueen palveluja täydentävät etäpalvelut ja sähköiset palvelut mukaan lukien digisotekeskuksen palvelut.

Lääkäripalveluja sote-keskuksen alueella järjestetään väestön tarpeiden ja käytettävissä olevien voimavarojen puitteissa. Alueellisen kokonaisharkinnan perusteella lääkärin lähivastaanotto palveluja voidaan tarjota myös alueen sote-palvelupisteissä.

Hoidon tarpeen ja kiireellisyyden arviointi ja sen mukainen oikea-aikainen hoitoon pääsy varmistetaan monikanavaisesti. Perusterveydenhuollon toimipaikoissa voi asioida paikan päällä, puhelimitse tai sähköisesti. Hoidon tarpeen ja kiireellisyyden arviointi mahdollistetaan myös alueen sote-palvelupisteissä toimipaikkojen aukioloaikoina. Terveystieteiden ammattilaisen toteuttaman hoidon tarpeen arvioinnin perusteella asiakas ohjataan oikea-aikaisesti tarkoituksenmukaiseen palveluun.

Päivystyksellistä tai välitöntä hoitoa tarvitsevat potilaat ohjataan soittamaan päivystysapuun tai yleiseen hätänumeroon ympäri vuorokauden.

Suun terveydenhuollon palvelut

Hammaslääkärin kiireetön ja kiireellinen palvelu sekä suuhygienistin palvelut järjestetään Kontiolahden sote-keskuksessa yksikön aukioloaikojen mukaisesti. Kontiolahden sote-keskuksen hammashoitola tarjoaa perustason suun terveydenhuollon kattavat palvelut alueelle. Lehmon hammashoitola toimii tarjoten perustason suun terveydenhuollon palveluja siihen saakka, kunnes korvaavia tiloja on käytettävissä. Palveluja täydennetään liikkuvilla lähipalveluilla koululaisten suun terveystarkastusten ja ikäihmistien asumisyksiköiden hoidon tarpeen arvioiden osalta.

Koululaisten lakisääteiset suun terveystarkastukset alueella toteutetaan mahdollisuuksien mukaan kouluilla kannettavien hammashoitoyksiköiden avulla. Alle kouluikäisten lasten lakisääteiset suun terveystarkastukset toteutetaan mahdollisuuksien mukaan Enon ja Lehmon sote-palvelupisteissä tai muussa sovituksessa alueen kiinteistössä kannettavien hammashoitoyksiköiden avulla. Alle kouluikäisten lasten suun terveystarkastuksissa huomioidaan myös etävastaanoton mahdollisuus.

Alueen ikäihmisten asumisyksiköissä suoritetaan säännöllisesti suun ja hampaiston hoidon tarpeen arvioita. Mahdolliset jatkohoidot kuten paikkaushoito tai välikontrollit suoritetaan Kontiolahden sote-keskuksen hammashoitolassa.

Mielenterveys- ja päihdepalvelut

Moniammatillisia mielenterveys- ja päihdepalveluja järjestetään sote-keskuksessa yksikön aukioloaikojen mukaisesti. Palvelut sisältävät mielenterveys- ja päihdehoitajan, psykiatrian erikoislääkärin tai päihdelääkärin ja psykologin vastaanottoja sekä ryhmämuotoisia hoitoja. Palvelut toteutetaan osin etäpalveluina.

Kontiolahden sote-keskuksesta käsin järjestetään myös kuntouttavia kotiin vietäviä palveluja sekä mielenterveys- ja päihdehoitajan vastaanottoja Enon sote-palvelupisteeseen tarpeen mukaisesti. Tarvittaessa etäpalveluna järjestetään psykiatrian erikoislääkärin tai päihdelääkärin vastaanottoja. Pitkävaikutteisten psykoosilääkeinjektioiden hoidon toteutus ja opiaattikorvaushoito toteutetaan alueella lähipalveluna soveltuvassa toimipisteessä.

Alueen palveluja täydentävät koko hyvinvointialueen alueella toimiva puhelinpalvelu ja sähköiset palvelut mukaan lukien digisotekeskuksen palvelut. Päihdelääketieteen poliklinikka ja päihdeosasto toimivat keskitettynä palveluna Joensuussa.

Neuvolapalvelut

Neuvolapalveluja järjestetään Kontiolahden sote-keskuksen alueella osin yhdistelmäneuvolapalveluna ja osin erillisinä äitiys-, lasten- ja ehkäisyneuvolapalveluina. Neuvolapalvelu järjestetään pääosin lähipalveluna toimintayksikössä, mutta sitä voidaan tietyin osin toteuttaa myös esimerkiksi suoraan koteihin vietävänä palveluna.

Alueen palveluja täydentävät koko hyvinvointialueen alueella toimiva keskitetty puhelinpalvelu ja sähköiset palvelut mukaan lukien digisotekeskuksen palvelut.

Koulu- ja opiskeluterveydenhuolto

Koulu- ja opiskeluterveydenhuollon palvelut tuotetaan lähipalveluna pääsääntöisesti oppilaitoksen tiloissa osana muuta opiskeluhuoltoa.

Kuntoutumisen avopalvelut

Fysioterapiaa ja apuvälinepalvelua järjestetään lähipalveluna Kontiolahden sote-keskuksessa arkipäivisin sekä Enon sote-asemalla viikoittain. Koko alueella kotiin annettavina palveluina tuotetaan iäkkäiden kotikuntoutusta ja

apuvälinepalveluja. Lisäksi koko alueen palveluja täydentävät etäpalvelut ja sähköiset palvelut mukaan lukien digisotekeskuksen palvelut.

Lasten fysio- ja toimintaterapia tuotetaan Kontiolahden sote-keskuksessa ja sähköisinä palveluina. Lisäksi palveluja tuotetaan tarvittaessa jalkautuvina palveluina lapsen arkiympäristöihin.

Alle kouluikäisten lasten psykologipalvelut ja lasten puheterapiapalvelut tuotetaan osin sote-keskuksessa ja osin etäpalveluna. Tarvittaessa jalkautuvina palveluina lapsen arkiympäristöihin.

Geriatrisen poliklinikan palvelut (ikäneuvola, muistipoliklinikka ja ikäkuntoutus) tuotetaan alueellisesti lähipalveluna sote-keskuksessa ja sote-palvelupisteissä.

Lakisääteiset työttömien terveystarkastukset tuotetaan lähipalveluna ja osittain etäpalveluna. Työttömien terveystarkastuksiin liittyvät lääkäripalvelut tuotetaan sote-keskuksessa tai keskitetysti Joensuussa.

Kuntoutussairaalat (ent. terveystakeskussairaalat)

Osana Kontiolahden sote-keskusta toimii kuntoutussairaala, jossa on perusterveydenhuollon tasoista sairaalahoitoa tuottava vuodeosasto. Kuntoutussairaalassa toteutetaan aikuisten asiakkaiden tutkimusta, hoitoa ja kuntoutusta silloin, kun potilaan hoito ei vaadi keskussairaalatason hoitoa, mutta tarvitsee ympärivuorokautista perusterveydenhuollon tasoista sairaalahoitoa. Hoito voi olla lyhytaikaista toimintakykyä edistävää ja palauttavaa akuuttihoitoa tai kuntoutukseen painottuvaa pidempiaikaista hoitoa. Yksikössä on mahdollista toteuttaa myös palliatiivista hoitoa ja saattohoitoa. Potilaat tulevat osastolle pääsääntöisesti suoraan avohoidon vastaanotoilta tai jatkohoitoon erikoissairaanhoidosta.

Hyvinvointialueella vaativa moniammatillinen jatkokuntoutus sekä vaativa lääkinnällinen kuntoutus on keskitetty Joensuun kuntoutumiskeskukseen.

Näytteenotto

Näytteenotto on lähipalvelu, jota tuotetaan arkipäivisin Kontiolahden sote-keskuksessa. Palvelua täydennetään sote-palvelupisteisiin huomioiden mm. iäkkäät, liikuntarajoitteiset, harvaan asutut kunnat ja niiden reuna-alueet. Aukioloajat mukailevat palvelun laajuutta ja toimipisteen aukioloaikoja.

Näytteenottopalveluja tuotetaan tarpeeseen perustuen huomioiden mm. väestö- ja asiakasmäärät sekä vuosittaiset näytemäärät. Kontiolahden sote-keskuksessa on mahdollisuus myös vierianalytiikkaan tarpeeseen perustuen.

Kuvantamispalvelut

Perustason kuvantamispalveluja, kuten natiiviröntgentutkimuksia ja ultraäänitutkimuksia järjestetään arkipäivisin Joensuun sote-keskuksessa ja Joensuun keskussairaalan yhteydessä Tikkamäellä.

5.1.1 Terveyspalvelut Kontiolahden sote-keskuksessa

Lääkärin ja hoitajan kiireetöntä ja kiirevastaanottoa järjestetään hoidon tarpeen arvioinnin perusteella kaikkina arkipäivinä virka-aikana Kontiolahden sote-keskuksessa.

Hammaslääkärin ja hammashoitajan sekä suuhygienistin kiireetöntä ja kiirevastaanottotoimintaa järjestetään hoidon tarpeen arvioinnin perusteella arkipäivisin virka-ajan puitteissa. Kouluikäisten ja pienempien lasten suun terveystarkastukset toteutetaan hammashoitajan, suuhygienistin tai hammaslääkärin tekemänä kouluilla, päiväkodeissa tai hammashoitolassa.

Äitiys-, lasten- ja ehkäisyneuvolapalveluja järjestetään Kontiolahdessa arkipäivisin. Koulu- ja opiskeluterveydenhuolto toteutetaan pääosin koulutuksen järjestäjän tiloissa osana muuta opiskeluhuoltoa.

Mielenterveys- ja päihdepalveluissa järjestetään mielenterveys- ja päihdehoitajan lähi- ja etävastaanottoja Kontiolahdessa arkipäivisin. Psykologipalvelut, psykiatrian erikoislääkärin ja päihdelääkärin vastaanotot järjestetään pääosin etäpalveluina.

Avo- ja osastokuntoutuspalveluja, apuvälinepalveluja ja ikääntyneiden kotikuntoutusta järjestetään arkipäivin. Geriatrisen keskuksen palveluja (muistipoliklinikka, ikäneuvola ja ikäkuntoutus) järjestetään viikoittain palvelutarpeen mukaisesti yksilö- ja ryhmävastaanottoina.

Kontiolahden kuntoutussairaalassa palvelua tuotetaan ympärivuorokautisesti. Näytteenottopalvelut ovat sote-keskuksessa saatavilla avo- ja osastopalveluissa arkipäivinä. Vierianalytiikkaa on saatavilla tarpeeseen perustuen. Kuvantamispalvelut järjestetään Joensuussa sote-keskuksessa tai Joensuun keskussairaalan yhteydessä Tikkamäellä.

Kontiolahden sote-keskuksen terveyspalvelut	Palvelun saatavuus	Tarkennus
Lääkärin vastaanotto	Arkipäivinä	Kiireetön ja kiirevastaanotto sekä etäpalvelut
Hoitajan vastaanotto	Arkipäivinä	Hoidon tarpeen arviointi, kiireetön ja kiirevastaanotto sekä etäpalvelut
Fysioterapia, apuvälinepalvelut	Arkipäivinä	Avo- ja osastokuntoutuspalvelut, apuvälinepalvelut ja ikääntyneiden kotikuntoutus
Lasten kuntoutuspalvelut	Viikoittain	Lasten terapiat lähi- ja etäpalveluna, sekä tarvittaessa jalkautuen lapsen arkiympäristöihin
Työttömien terveydenhoitajat	Viikoittain	Lakisääteiset työttömien terveystarkastukset lähi- ja osittain etäpalveluna

Geriatrinen poliklinikka	Viikoittain	Ikäneuvola, muistipoliklinikka ja päivä kuntoutuksen palvelut
Mielenterveys- ja päihdepalvelut	Arkipäivinä	Mielenterveys- ja päihdehoitajan vastaanotot ja kuntouttavat palvelut Psykologin, psykiatrin ja päihdelääkärin palvelut viikoittain pääosin etäpalveluna
Äitiys- ja lastenneuvolapalvelut	Arkipäivinä	Äitiys- ja ehkäisyneuvolan ja lastenneuvolan palvelut
Suun terveydenhuollon palvelut	Arkipäivinä	Suun terveydenhuollon kiireettömät ja kiireelliset peruspalvelut
Näytteenottopalvelut	Arkipäivinä	Vierianalytiikkaa saatavilla
Kuvantamispalvelut	Joensuussa	Natiivi-röntgenkuvantaminen ja perustason ultraäänitutkimukset
Kuntoutussairaala	Ympäri vuorokautisesti	Perusterveydenhuollon tasoinen sairaalahoidon osasto
Koulu- ja opiskeluterveydenhuolto	Arkipäivinä	Oppilaitoksilla

Taulukko 3. Terveyspalvelut Kontiolahden sote-keskuksessa

5.1.2 Terveyspalvelut Enon sote-palvelupisteessä

Hoitajan vastaanottoa järjestetään Enon sote-palvelupisteessä 3–5 päivänä viikossa. Muulloin palvelut järjestetään Kontiolahden sote-keskuksessa ja etäpalveluna. Lääkärin vastaanottoa järjestetään Kontiolahden sote-keskuksessa ja etäpalveluna.

Suun terveydenhuollossa lähipalveluja Enoon järjestetään suuhygienistin vastaanottokäynneillä kouluilla, päiväkodeissa ja asumispalveluissa. Alle kouluikäisten suun terveystarkastukset toteutetaan hammashoitajan tai suuhygienistin tekemänä päiväkodeissa, kiinteässä toimipisteessä tai etänä.

Äitiys-, ehkäisy- ja lastenneuvolapalveluja järjestetään Enossa 3–4 päivänä viikossa. Koulu- ja opiskeluterveydenhuolto toteutetaan pääosin koulutuksen järjestäjän tiloissa osana muuta opiskeluhuoltoa.

Mielenterveys- ja päihdepalveluissa järjestetään sairaanhoitajan vastaanottoja Enon sote-palvelupisteessä 3–5 päivänä viikossa. Muina aikoina ja muut palvelut tuotetaan etäpalveluina ja Kontiolahden sote-keskuksesta käsin.

Kuntoutumisen palveluja järjestetään viikoittain ja tarpeeseen perustuen. Näytteenottopalveluja järjestetään lähipalveluna näytteenottomääriin ja tarpeeseen perustuen. Kuvantamispalvelut järjestetään Joensuussa.

Enon sote-palvelupisteen terveyspalvelut	Palvelun saatavuus	Tarkennus
Lääkärin vastaanotto		Kontiolahden sote-keskuksessa ja etäpalveluna. Kiireetön vastaanotto resurssien puitteissa alueellisen harkinnan perusteella.
Hoitajan vastaanotto	3-5 pv/vko	Hoidon tarpeen arviointi, kiireetön vastaanotto, muina aikoina Kontiolahden sote-keskuksessa
Fysioterapia, apuvälinepalvelut	3-5 pv/vko	Avo- ja apuvälinepalvelut sekä ikääntyneiden kotikuntoutus lähi- ja etäpalveluna
Lasten kuntoutuspalvelut	Tarpeen mukaan	Palveluja annetaan Kontiolahden sote-keskuksessa ja etäpalveluna, tarvittaessa jalkautuen lapsen arkiympäristöihin
Työttömien terveydenhoitajat	Viikoittain	Lakisääteiset työttömien terveystarkastukset tuotetaan lähipalveluna ja osittain etäpalveluna
Geriatrinen poliklinikka	Viikoittain	Ikäneuvola, muistipoliklinikka
Mielenterveys- ja päihdepalvelut	3-5 pv/vko	Sairaanhoidajan vastaanottoja, muina aikoina ja muut palvelut Kontiolahdella tai etäpalveluna
Äitiys- ja lastenneuvolapalvelut	3-4 pv/vko	Äitiys- ja ehkäisyneuvolan ja lastenneuvolan palvelut
Suun terveydenhuollon palvelut	20-35 pv/vuosi lapset ja asumisyksiköt liikkuvana palveluna	Kattavat suun terveydenhuollon palvelut Kontiolahden hammashoitolassa.
Näytteenottopalvelut	Näytteenottomäärien mukaisesti	
Kuvantamispalvelut	Tarpeen mukaan	Joensuun sote-keskuksessa tai keskussairaalan yhteydessä

Koulu- ja opiskeluterveydenhuolto	Viikoittain	Oppilaitoksilla
--	-------------	-----------------

Taulukko 4. Terveyspalvelut Enon sote-palvelupisteessä

5.1.3 Terveyspalvelut Lehmon sote-palvelupisteessä

Hoitajan vastaanottoa järjestetään Lehmon sote-palvelupisteessä 1–2 päivänä viikossa. Muulloin palvelut järjestetään Kontiolahden tai Joensuun sote-keskuksessa ja etäpalveluna. Lääkärin vastaanottoa järjestetään Kontiolahden tai Joensuun sote-keskuksessa ja etäpalveluna.

Suun terveydenhuollossa Lehmon hammashoitola toimii tarjoten perustason suun terveydenhuollon palveluja siihen saakka, kunnes korvaavia tiloja on käytettävissä. Tämän jälkeen kattavat suun terveydenhuollon perustason palvelut tuotetaan Kontiolahden tai Joensuun sote-keskuksen hoitoloissa. Lisäksi palveluja täydennetään suuhygienistin vastaanottokäynneillä kouluilla, päiväkodeissa ja asumispalveluissa. Alle kouluikäisten suun terveystarkastukset toteutetaan hammashoitajan tai suuhygienistin tekemänä päiväkodeissa, kiinteässä toimipisteessä tai etänä.

Äitiys-, ehkäisy- ja lastenneuvolapalveluja järjestetään Lehmossa arkipäivinä, mutta tarpeen ja mahdollisuuksien mukaan alueelle tarjotaan myös kotiin vietäviä palveluja. Koulu- ja opiskeluterveydenhuolto toteutetaan pääosin koulutuksen järjestäjän tiloissa osana muuta opiskeluhuoltoa.

Mielenterveys- ja päihdepalvelut ja kuntoutumisen avopalvelut järjestetään Kontiolahden tai Joensuun sote-keskuksissa, joita täydennetään etäpalveluin. Näytteenottopalveluja järjestetään lähipalveluna näytteenottomääriin ja tarpeeseen perustuen. Kuvantamispalvelut järjestetään Joensuussa.

Lehmon sote-palvelupisteen terveyspalvelut	Palvelun saatavuus	Tarkennus
Lääkärin vastaanotto		Kontiolahden tai Joensuun sote-keskuksissa ja etäpalveluna. Kiireetön vastaanotto resurssien puitteissa alueellisen harkinnan perusteella.
Hoitajan vastaanotto	1-2 pv/vko	Hoidon tarpeen arviointi, kiireetön vastaanotto, muina aikoina Kontiolahden tai Joensuun sote-keskuksissa
Fysioterapia, apuvälinepalvelut	Tarpeen mukaan	Kontiolahden tai Joensuun sote-keskuksissa ja etäpalveluna

Lasten kuntoutuspalvelut	Tarpeen mukaan	Palveluja annetaan Kontiolahden ja Joensuun sote-keskuksissa ja etäpalveluna, tarvittaessa jalkautuen lapsen arkiympäristöihin
Työttömien terveydenhoitajat	Viikoittain	Lakisääteiset työttömien terveystarkastukset tuotetaan lähipalveluna ja osittain etäpalveluna
Geriatrinen poliklinikka	Viikoittain	Ikäneuvola, muistipoliklinikka
Mielenterveys- ja päihdepalvelut	Tarpeen mukaan	Kontiolahden tai Joensuun sote-keskuksissa ja etäpalveluna
Äitiys- ja lastenneuvolapalvelut	Arkipäivinä	Äitiys- ja ehkäisyneuvolan ja lastenneuvolan palvelut
Suun terveydenhuollon palvelut	Arkipäivinä *)	*) Perustason suun terveydenhuollon palvelut Lehmon hammashoitolassa, kunnes korvaavia tiloja käytössä Kattavat suun terveydenhuollon palvelut Kontiolahden ja Joensuun hammashoitoloissa, lapset ja asumisyksiköt liikkuvana palveluna 45-60 pv/vuosi
Näytteenottopalvelut	Näytteenottomäärien mukaisesti	
Kuvantamispalvelut	Tarpeen mukaan	Joensuun sote-keskuksessa tai keskussairaalan yhteydessä
Koulu- ja opiskeluterveydenhuolto	Viikoittain	Oppilaitoksilla

Taulukko 5. Terveyspalvelut Lehmon sote-palvelupisteessä

5.2 SOSIAALIPALVELUT KONTIOLAHDEN SOSIAALI- JA TERVEYSKESKUKSEN VAIKUTUSALUEELLA

Kontiolahden sote-keskus	PALVELUN SAATAVUUS	TARKENNUS
Kotona asumista tukevat palvelut: lääkkäiden neuvonta, asiakas ja sosiaaliohjaus ja gerontologinen sosiaalityö, sosiaalihuoltolain mukaiset tukipalvelut sekä kaiken ikäisten omaishoidon tuki	Arkipäivisin	<p>Pääosin kotikäyntejä, lisäksi alueellinen puhelinneuvonta Ankkuri arkipäivisin.</p> <p>lääkkäiden palvelutehtävien sisältämiä sosiaalipalveluja tarjotaan lähipalveluna.</p> <p>Palvelun antamisen muoto ja aukioloajat (lähi/etä) vaihtelevat asiakkaan tarpeen mukaisesti. Palveluja annetaan sosiaalityön ja sosiaaliohjauksen keinoin sekä muina tarvittavina sosiaalihuoltolain ja vanhuspalvelulain mukaisina sosiaalipalveluina.</p>
Perhe- ja sosiaalipalvelut: Lapsiperheiden palvelut, lastensuojelu, työkäisten palvelut, vammaispalvelut	Arkipäivisin tarpeen mukaan.	<p>Sosiaalihuollon eri palvelutehtävien sisältämiä sosiaalipalveluja tarjotaan arkisin lähipalveluna sovitusti asiakasmääristä riippumatta kohderyhmän erityisyydestä johtuen.</p> <p>Palvelun antamisen muoto ja aukioloajat (lähi/etä) vaihtelevat asiakkaan tarpeen mukaisesti. Palveluja annetaan sosiaalityön ja sosiaaliohjauksen keinoin sekä muina sosiaalipalveluina.</p>

Taulukko 6. Sosiaalipalvelut Kontiolahden sote-keskuksessa

LIIKKUVAT PALVELUT KONTIOLAHDEN JA ENON ALUEELLA		
	PALVELUN SAATAVUUS	TARKENNUS
Kotihoito ja kotisairaanhoido	24/7	Palveluja annetaan asiakkaan palvelutarveperusteisesti kotikäynteinä tai kiinteissä toimipisteissä
Ikääntyneet: Digisotekeskuspalvelut (osittain)	8–16 tai 24/7	keskitetysti, vielä muotoutuva ja muuttuva palvelu
Ikääntyneiden palvelut: sosiaalihuoltolain mukainen päivätoiminta (sosiaalinen kuntoutus)	arkipäivisin	suunnitteilla joka paikkakunnalle, osin etäpäivätoimintana

Taulukko 7. Liikkuvat sosiaalipalvelut Kontiolahden ja Enon alueella

Ikääntyneille tarjottavat palvelut ovat suurimmaksi osaksi sosiaalihuoltolain mukaisia tarveperusteisia palveluja. Kotisairaanhoido tuotetaan terveydenhuoltolain mukaan tarveperusteisesti. Sosiaalihuollon palveluissa korostuu asiakkaan tarve ja päätöksenteossa sekä palvelujen tuottamisessa tulee turvata asiakkaan etu. Ikääntyneille tarjottavat palvelut ovat lähipalvelua ja toteutuvat pääosin kotiin vietävänä. Palvelujen antamisen muoto ja ajankohta vaihtelevat asiakkaan tarpeen mukaan. Ikääntyneiden palveluissa on alueittain nimettyjä työntekijöitä. Tarvittavia resursseja määrittää osaltaan lainsäädäntö ja tehtävät. Tarkemmat kuvaukset ikääntyneiden palvelujen osalta löytyvät palvelustrategia- ja palveluverkkoasiakirjoista. Kiireellisissä tilanteissa ja virka-ajan ulkopuolella on ikääntyneiden palveluissa käytettävissä hyvinvointialueen tilannekeskuksen palvelut. Tilannekeskuksessa työskentelee ikääntyneiden palvelujen asiakas- ja sosiaaliohjaajia.

Perhe- ja sosiaalipalvelujen palvelut ovat suurimmaksi osin sosiaalihuoltolain mukaisia tarveperusteisia palveluja, joita annetaan asiakaskohtaisesti yksilöllisin perustein ja tavoin. Lisäksi asiakkaiden palvelutarpeen mukaisesti tarjotaan erityislakien (lastensuojelulaki, vammaispalvelulaki, toimentulotukilaki tms.) mukaisia palveluja osin lähipalveluna, osin keskitetysti.

6 Vaikutukset hyvinvointialueen henkilöstöön

Sosiaali- ja terveystalustrategian ja palveluverkon toimeenpano vaikuttaa hyvinvointialueen palveluksessa työskentelevän henkilöstön palvelussuhteen ehtoihin. Vaikutukset ovat seurausta sote-keskusten toiminnallisista muutoksista sekä uusien toimintamallien (esim. Digipalvelut) ja teknologioiden käyttöönotosta. Henkilöstövaikutukset voivat liittyä esimerkiksi kunkin sote-keskuksen henkilöstömäärään,

henkilöstörakenteeseen, eri ammattiryhmien väliseen työnjakoon, tehtäväkuviin, työntekijöiden työntekoalueeseen ja työympäristöön.

Sosiaali- ja terveyspalvelujen järjestämisen toiminnallisiin muutoksiin ja hyvinvointialueen strategiseen uudistusohjelmaan liittyvät yhteistoimintaneuvottelut käynnistyivät tammikuussa 2024. Neuvottelut käydään jatkuvan neuvottelun periaatteen mukaan ja ne sovitetaan palveluverkon toimeenpanon valmistelun ja päätöksenteon aikatauluun. Näiden koko hyvinvointialueen henkilöstöä koskevien yhteistoimintaneuvottelujen taustalla eivät ole hyvinvointialueen taloudelliset tai tuotannolliset syyt, eikä niillä tavoitella henkilöstön lomautuksia tai irtisanomisia. Sote-keskuksiin ja strategiseen uudistusohjelmaan liittyviä muutossuunnitelmia käsitellään työnantajan ja työntekijäjärjestöjen välisissä neuvotteluissa ennen päätöksentekoa ja suunnitelmien toimeenpanoa. Neuvotteluista laaditaan erilliset muistiot ja tiedotteet, jotka julkaistaan hyvinvointialueen www-sivuilla.

7 Vaikutukset hyvinvointialueen tilatarpeisiin

Sosiaali- ja terveydenhuollon palvelustrategian ja palveluverkon toimeenpanolla voi olla huomattavia vaikutuksia palvelujen toimitilarpeisiin sote-keskuksissa ja sote-asemilla sekä sote-palvelupisteissä. Tavoitteena on, että hyvinvointialueen käytössä olevat tilat vastaavat sote-palvelujen järjestämisen ja uusien toimintatapojen tarpeita. Tilojen on oltava toimintaan sopivat, käyttäjilleen turvalliset ja esteettömät.

Nykytila Kontiolahti: Tässä asiakirjassa kuvattuihin sosiaali- ja terveyspalveluihin vuokratut tilat ovat tällä hetkellä n. 7540 m².

Tavoitetila Kontiolahti: Hyvinvointialueen tilatarve palveluverkon toimeenpanon jälkeen tulee vähenemään.

8 Vaikutukset hyvinvointialueen talouteen

Aluevaltuuston 9.10.2024 päättämän palvelustrategian ja -verkon toimeenpano tapahtuu vaiheittain tulevana vuosina. Merkittävimmät kustannussäästöt syntyvät vuokramenojen pienenemisestä tarpeettomista toimitiloista luovuttaessa. Palveluverkon toimeenpanon arvioidut kokonaisvaikutukset hyvinvointialueen talouteen on esitetty taulukossa 8.

Palveluverkkomuutoksen kumulatiivinen säästöpotentiaali (euroa)

	2025	2026	2027	2028	2029	Yhteensä
Henkilöstö	0	0	0	0	0	0
Palvelujen ostot	-878 056	-1 221 070	-3 897 306	-3 904 806	-3 904 806	-13 806 042
Toimitilat	-1 242 788	-3 188 996	-4 300 345	-5 789 584	-5 789 584	-20 311 297
Muut (sotepalvelukeskukset)	0	0	1 270 000	1 735 667	1 735 667	4 741 333
Yhteensä	-2 120 844	-4 410 066	-6 927 650	-7 958 723	-7 958 723	-29 376 006

v. 2025-2027 -13 458 560

Taulukko 8. Palveluverkkomuutoksen kumulatiivinen säästöpotentiaali

Aluehallitus on hyväksynyt 30.10.2024 kokouksessaan hyvinvointialueen vuokrattujen toimitilojen jatkovuokrausperiaatteista seuraavasti:

- Hyvinvointialue vuokraa tarvitsemiansa rakennuksia vain niiltä osin, kuin tiloja käytetään hyvinvointialueen toimintaan – tyhjiä ja tarpeettomia tiloja ei vuokrata
- Valtioneuvoston asetuksen mukaiset kunnan ja hyvinvointialueen välisen siirtymäkauden 3+1 vuokrasopimuksen osalta ei käytetä optiovuotta
- Kuntayhtymältä siirtyneet kuntien toimitiloja koskevat vuokrasopimukset tarkastellaan ja tarvittaessa irtisanotaan ja neuvotellaan tarvittavilta osin uudelleen
- Myös kaikkien muiden vuokranantajien vuokrasopimukset tarkastellaan ja tarvittaessa irtisanotaan ja neuvotellaan tarvittavilta osin uudelleen
- Jatkevat vuokrasopimukset solmitaan pääsääntöisesti toistaiseksi voimassa olevina enintään 12 kuukauden irtisanomisajalla.

Toimitilojen jatkovuokrausperiaatteilla tavoitellaan mm. hyvinvointialueen palvelustrategian ja -verkon linjausten mukaista toiminnallisuutta ja kustannustehokkaita toimitilaratkaisuja sekä tilojen käyttöasteen parantamista. Vuokrakustannuksia on tarkoitus saada nykyistä pienemmäksi vähentämällä tilatarvetta ja neuvottelemalla nykyisiä vuokria alemmaksi. Säästötavoitteet tarkentuvat palveluverkon toimeenpanon ja talousarvion 2025 ja taloussuunnitelmavuosien 2026–2028 sopeuttamistarpeen määrittämisen yhteydessä.

9 Yhteenveto

Tässä asiakirjassa on kuvattu Kontiolahden alueellinen sosiaali- ja terveyspalvelujen järjestämissuunnitelma. Alueen sote-keskus sijaitsee Kontiolahdella ja sen vaikutusalueen asukkaiden palvelutarvetta vastaavat palvelut ja niihin liittyvät tilatarpeet on kuvattu laatimishetkellä käytettävissä olevien tietojen perusteella. **Tässä sotepalvelujen järjestämissuunnitelmassa kuvataan tavoitetila, johon tulevina vuosina Kontiolahden sote-keskuksessa ja sen vaikutusalueella pyritään käytettävissä olevien taloudellisten voimavarojen ja henkilöstöresurssien puitteissa.** Tavoitteena on palvelustrategian mukainen palveluverkon ja palvelujen tuotantotapojen uudistaminen väestön kasvavaan palvelutarpeeseen vastaamiseksi, hyvinvointialueen talouden tasapainottamiseksi ja henkilöstön riittävyyden sekä työhyvinvoinnin turvaamiseksi. **Mikäli hyvinvointialueen taloudellinen tilanne ja henkilöstön saatavuus ennusteista poiketen vahvistuvat, voidaan tässä järjestämissuunnitelmassa kuvattua palveluvalikoimaa laajentaa ja palvelujen saavutettavuutta parantaa alueen väestön palvelutarpeiden mukaisesti.**

Kontiolahden sote-keskuksen toimintaa kehitetään palvelustrategian ja palveluverkkosuunnitelman linjausten mukaisesti. Vastaanotto toiminnan kehittämisen painopisteinä ovat potilas- ja asiakaslähtöinen kulttuuri, moniammatillinen yhteistyö, hoidon jatkuvuuden edistäminen, tehokas ja vakioitu päivittäisjohtaminen, jatkuva kehittäminen, pitkäaikaissairauksien monipuolinen hoito ja terveysriskien ehkäiseminen sekä henkilöstölähtöinen toiminnan kehittäminen ja työtyytyväisyyden edistäminen.

Sosiaalipalvelujen kehittämisen painopisteinä on vastaaminen väestömuutoksista johtuviin palvelutarpeisiin joustavilla palveluratkaisuilla mm. ennaltaehkäiseviä ja liikkuvia palveluja sekä etä- ja digipalveluja kehittämällä. Moniammatillinen yhteistyö lasten, nuorten ja perheiden palveluissa korostuu mm. perhekeskusverkostossa kuntien ja järjestöjen kanssa. Ikääntyneiden osalta kotona asumista tuetaan erilaisin tukitoimin ja kotihoidon sekä kotisairaanhoidollisin palveluin.

Tavoitteiden täyttymistä seurataan ja arvioidaan säännöllisesti osana päivittäisjohtamista. Tavoitteiden painopisteitä ja kulloinkin tarkoituksenmukaisimpia seurantamittareita tarkastellaan vuosittain. Hyvinvointialueen palveluja käyttävien asiakkaiden tyytyväisyys, talouden tasapainottaminen ja henkilöstön riittävyyden sekä työhyvinvoinnin seuranta ovat keskeisiä mittareita lakisääteisten palvelujen saatavuuden seurannan lisäksi.