

Homantsi — Joensuu — Juuka — Kontiolahti — Liperi — Outokumpu — Polvijärvi — Rantakylän
normaalikoulu — Tulliportin normaalikoulu

JOENSUUN SEUDUN POHJOIS-KARJALAN MAAKUNNALLINEN OHJAUSSUUNNITELMA



Johdanto.....	3
Ohjauksen järjestämisen rakenteet.....	3
Ohjauksen järjestämisen toimintatavat	5
Luokkamuotoinen ohjaus.....	5
Pienryhmäohjaus	6
Henkilökohtainen ohjaus.....	6
Tehostettu henkilökohtainen oppilaanohjaus.....	6
Ohjaus nivelvaiheissa ja siirtymissä	8
Esiopetuksesta perusopetukseen.....	8
6. luokalta 7. luokalle	8
Ohjaus muissa siirtymissä	9
9. vuosiluokalta siirtyminen perusasteen jälkeisiin opintoihin.....	9
Perusopetuksen järjestäjän ohjaus- ja valvontavastuu	10
Opinto-ohjauksesta vastaavan ohjaus-, valvonta- ja ilmoitusvastuu.....	10
Työn- ja vastuunjako ohjauksessa	11
Työskentely monialaisissa verkostoissa.....	16
Seudun Maakunnan perusasteen opinto-ohjaajien yhteistyö ja verkostot	16
Kodin ja koulun ohjausyhteistyö	17
Koulun työelämäyhteistyö ja työelämään tutustumisen (TET) järjestelyt.....	17
Työelämään tutustuminen (TET).....	18
Ohje koulukohtaisen ohjaussuunnitelman laatimiseen	18

Johdanto

Oppilaanohjauksen järjestämisen pääperiaatteet sekä keskeisimmät tavoitteet ja sisällöt eri luokka-asteilla kuvataan perusopetuksen opetussuunnitelman perusteissa (2014) sekä Opetushallituksen antamassa muutosmääräyksessä koskien perusopetuksen järjestäjän ohjaussuunnitelmaa sekä oppilaanohjausta (2021). ~~Ohjaussuunnitelma täydentää opetussuunnitelmaa.~~ Ohjaus perustuu opetussuunnitelmaan ja [Opetushallituksen hyvän ohjauksen kriteereihin](#) (ulkoinen linkki, avautuu uuteen ikkunaan). Valtakunnallisten kriteerien tavoitteena on varmistaa lasten ja nuorten ohjauksen jatkumo tasapuolisesti ja saavutettavasti asuinpaikasta ja olosuhteista riippumatta.

Perusopetuksen ohjaussuunnitelma on ohjaustyötä tekevien työkalu. Se on tarkoitettu opinto-ohjaajien lisäksi muulle koulun henkilökunnalle, opetuksen järjestäjälle sekä opiskeluholloille. Tavoitteena on selkeyttää ohjaustyön käytänteitä ja toimintamalleja sekä antaa tietoa ja tukea ohjaustyötä tekeville. Tämä ~~seudullinen ohjaussuunnitelma on tehty yhteistyössä Ilomantsin, Joensuun, Juuan, Kontiolahden, Liperin, Outokummun ja Polvijärven kuntien sekä Itä-Suomen yliopiston Rantakylän ja Tulliportin normaalikoulujen kanssa.~~ Tämä ohjaussuunnitelma on tehty Pohjois-Karjalan kaikkien kuntien maakunnallisena yhteistyönä. Ohjaussuunnitelmassa linjataan ~~seudun~~ maakunnan oppilaanohjauksen suuntaviivat. Kunnat / koulut täsmentävät omia käytäntöjään koulukohtaisissa ohjaussuunnitelmissa.

Ohjauksen järjestämisen rakenteet

Perusopetusta koskeva lainsäädäntö muodostaa opetussuunnitelman perusteiden kanssa sen säädöskokonaisuuden, jonka pohjalta opetusta ja oppilaanohjausta järjestetään ja kehitetään. Perusopetuslaki velvoittaa koulua järjestämään oppilaanohjausta, ja oppilaanohjaus on lakiin kirjattu oppilaan oikeus: *“Oppilaalla on oikeus saada opetussuunnitelman mukaista oppilaanohjausta.”* (PoL 11 §). Lisäksi *”sellaisella perusopetuksen oppimäärää suorittavalla oppilaalla, joka tarvitsee perusopetuksen jälkeisiin jatko-opintoihin hakeutumiseen liittyvää tukea, on oikeus saada opetussuunnitelman mukaisen oppilaanohjauksen lisäksi tarpeidensa mukaista henkilökohtaista oppilaanohjausta (tehostettu henkilökohtainen oppilaanohjaus).”* (PoL 11 §)

Ohjaus muodostaa esiopetuksesta toiselle asteelle kestävän jatkumon. Ohjausta annetaan eri oppiaineiden opetuksen, oppilaanohjauksen ja koulun muun toiminnan yhteydessä. Onnistunut ohjaus edellyttää yhteistyötä huoltajien kanssa.

	1.–2. luokka	3.–6. luokka	7.–9. luokka
Rakenteet ja toimintatavat	Tuetaan itsetuntemusta, vahvuuksien tunnistamista sekä koulutyön onnistumista. Painotus tunne- ja vuorovaikutustaitojen	Tuetaan oppilaita opiskeluvälmiuksien ja -taitojen kehittymistä, opiskelustrategioiden tunnistamisessa ja kehittämisessä.	Luokkamuotoinen ohjaus Pienryhmäohjaus Henkilökohtainen ohjaus (sisältää tarvittaessa tehostetun henkilökohtaisen ohjauksen)

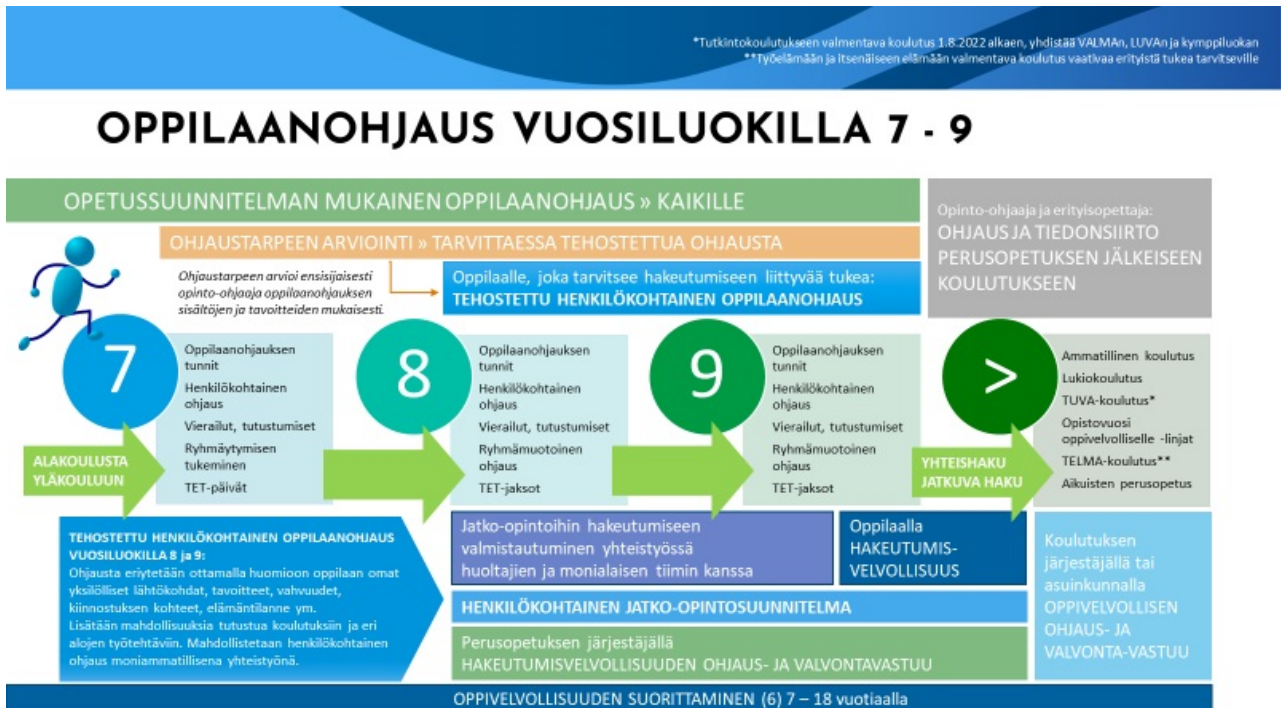
	harjoittelemisessa ja ryhmässä toimimisessa. Tuetaan vähitellen kasvavaa vastuunottoa koulutyöstä sekä omista tehtävistä ja tavaroista.	Vahvistetaan kykyä asettaa itselle tavoitteita ja arvioida niiden toteutumista. Tuetaan itsetuntemusta ja vahvuuksien tunnistamista	
Työn- ja vastuunjako	Ohjauksesta vastaa luokanopettaja yhdessä muiden opettajien ja koulun muun henkilökunnan kanssa.	Ohjauksesta vastaa luokanopettaja yhdessä muiden opettajien ja koulun muun henkilökunnan kanssa.	Päävastuu oppilaanohjauksesta on opinto-ohjaajalla. Kaikki opettajat osallistuvat ohjaukseen omassa opetus- ja kasvatus tehtävässään.
Kodin ja koulun yhteistyö	Ohjauksessa luodaan pohjaa kodin ja koulun yhteistyölle. Ohjauksella tuetaan oppilaita ja huoltajia tekemään ensimmäisiä koulutukseen liittyviä valintoja.	Ohjaus tukee oppilaita ja huoltajia opiskeluun liittyvässä tiedonsaannissa ja valinnoissa. Henkilökohtaisia ohjauskeskusteluja järjestetään tarvittaessa.	Huoltajaillat Oppimis- ja ohjauskeskustelut Huoltajille avoimet tapahtumat Oppilaan asioihin liittyvä yhteistyö (palaverit ja yhteydenotot) Tiedottaminen Oppivelvollisuuden suorittamisen ohjauksellinen tukeminen
Työelämä-yhteistyö	Aloitetaan harjoittelu luokan tai koulun sisäisistä tehtävistä sekä oppilaan lähipiirin ammateista.	Oppilaat tutustuvat lähiseudun työpaikkoihin, ammatteihin ja elinkeinoelämään muun muassa tutustumiskäyntien ja vierailujen avulla.	TET-jaksot (koulukohtaisen ohjaussuunnitelman mukaisesti koulun sisäinen ja/tai muissa työyhteisöissä tapahtuva) Eri ammatteja ja ammattiryhmiä edustavat vierailijat sekä vierailut työpaikoille mahdollisuuksien mukaan.

Kuva 1. Ohjauksen järjestämisen rakenteet

Ohjauksen järjestämisen toimintatavat

Perusopetuksen oppilaanohjaus alkaa vuosiluokkien 1.–6. aikana eri oppiaineiden opetuksen ja koulun muun toiminnan yhteydessä. Alakouluohjauksen tavoitteena on tukea oppilaan opiskelunvalmiuksia, vahvuuksien tunnistamista, koulutyön onnistumista, opintojen sujumista sekä koulutuksen tuloksellisuutta ja vaikuttavuutta. Oppilaan tulee saada henkilökohtaista ohjausta opiskelunsa ja valintojensa tueksi sekä erilaisissa arkielämän kysymyksissä.

Vuosiluokilla 7.–9. oppilaanohjaus muodostuu luokkamuotoisesta ohjauksesta, henkilökohtaisesta ohjauksesta, pienryhmäohjauksesta sekä työelämään tutustumisesta (TET). Lisäksi oppilaanohjaukseen kuuluu ohjaus nivelvaiheissa ja siirtymissä. Ohjaus voi sisältää myös tutustumiskäyntejä yrityksiin ja oppilaitoksiin sekä yritysten ja oppilaitosten vierailuja koululla.



Kuva 2. Oppilaanohjaus 7–9-luokilla oppivelvollisuusudistuksen jälkeen

Luokamuotoinen ohjaus

Oppilaanohjauksen luokkatunnit painottuvat 7. luokalla koulun toimintaan perehdyttämiseen, opiskelutaitojen kehittämiseen ja opiskelutekniikoiden opettelemiseen sekä valinnaisaineiden valitsemiseen. 8. ja 9. luokilla painottuvat ammatti-, koulutus- ja työelämä tietous, itsetuntemus ja omat vahvuudet, omien jatko-opintomahdollisuuksien kartoittaminen, päätöksenteko sekä hakeutuminen perusopetuksen jälkeisiin opintoihin.

Joensuun seudun **Pohjois-Karjalan maakunnan** kouluissa oppilaanohjauksen tuntijako on seuraava:

	Kunnalliset koulut ja Rantakylän normaalikoulu, Ilomantsi, Juuka, Joensuu, Kontiolahti, Lieksa, Liperi, Outokumpu, Polvijärvi, Rääkkylä	Tulliportin normaalikoulu, Nurmes ja Heinävesi	Tohmajärvi	Kitee
7. lk	0,5	0,4	0,67	0,6
8. lk	0,5	0,6	0,67	0,8
9. lk	1,0	1,0	0,67	0,6

Ohjauksen tarkoituksenmukaisen toteutumisen ja jatkumon tukemiseksi oppilaanohjauksen tunteja on hyvä olla kaikilla luokka-asteilla sekä syys- että kevätlukukaudella.

Pienryhmäohjaus

Pienryhmäohjausta toteutetaan joustavasti tarpeiden ja resurssien mukaan. Ohjausta voidaan toteuttaa pienryhmässä esimerkiksi silloin, kun oppilailla on samantapaisia ohjaustarpeita. Käsiteltäviä asioita voivat olla esimerkiksi työelämään ja jatkokoulutukseen liittyvät asiat sekä soveltuvuuskokeisiin tai työhaastatteluun valmistautuminen.

Henkilökohtainen ohjaus

Henkilökohtaisen ohjauksen aikana oppilaalla on mahdollisuus keskustella muun muassa oppimiseen ja opintoihinsa, koulutus- ja ammatinvalintaansa sekä elämäntilanteeseensa liittyvistä asioista. Opinto-ohjaaja tapaa jokaisen oppilaan henkilökohtaisesti vähintään kerran yläkoulun aikana. Oppilaan yksilölliset tarpeet huomioiden ohjauksetoja voi olla useampia, ja tarvittaessa myös huoltaja osallistuu ohjauskeskusteluun.

Tehostettu henkilökohtainen oppilaanohjaus

Oppilaalla, joka tarvitsee perusopetuksen jälkeisiin jatko-opintoihin hakeutumiseen liittyvää tukea, on oikeus saada oppilaanohjauksen lisäksi tarpeidensa mukaista tehostettua henkilökohtaista oppilaanohjausta pääsääntöisesti vuosiluokilla 8. ja 9. Tehostetussa henkilökohtaisessa oppilaanohjauksessa painopisteenä on oppilaan jatko-opintovalmiuksien kehittäminen sekä ohjaaminen oppilaalle sopiviin jatko-opintoihin. Tehostetussa henkilökohtaisessa oppilaanohjauksessa oppilaalle laaditaan henkilökohtainen arkistoitava jatko-opintosuunnitelma, johon kirjataan oppilaan vahvuuksia ja tavoitteita jatko-opintojen suhteen.

Tehostetun henkilökohtaisen oppilaanohjauksen tarpeen arvioi ensisijaisesti opinto-ohjaaja oppilaanohjauksen sisältöjen ja tavoitteiden näkökulmasta. Tehostettua henkilökohtaista oppilaanohjausta tarvitsevien oppilaiden tunnistamisessa tehdään tiivistä yhteistyötä koulun eri toimijoiden kesken. Opinto-ohjaajan rooli monialaisessa asiantuntijaryhmässä on oppilaan jatko-opintosuunnittelun kannalta tärkeä.

Ohjauksen sisältö ja toteutus laaditaan yksilöllisten lähtökohtien ja tarpeiden pohjalta, joten tehostettu henkilökohtainen oppilaanohjaus voi tarkoittaa eri oppilaille eri ohjauksen muotoja. Lähtökohtaisesti tehostettu henkilökohtainen oppilaanohjaus on sitä, että oppilas tapaa opinto-ohjaajaa pienryhmäohjauksissa tai henkilökohtaisissa ohjauksissa keskimääräistä useammin. Tehostetussa henkilökohtaisessa oppilaanohjauksessa edetään henkilökohtaisen jatko-opintosuunnitelman mukaan, ja siihen voi sisältyä esimerkiksi tutustumista jatko-opintopaikkoihin, useampia TET-jaksoja, moniammatillista yhteistyötä sekä tiivistä yhteistyötä huoltajien kanssa.



Kuva 3. Oppilaanohjaus ja tehostettuun oppilaanohjaukseen siirtyminen.

Tehostetun henkilökohtaisen oppilaanohjaukseen tarve on aina harkinnanvarainen, ja se mietitään oppilaskohtaisesti. Tehostettua henkilökohtaista oppilaanohjausta voidaan antaa esimerkiksi:

- Oppilaalle, joka tarvitsee tukea urasuunnittelutaitojen kehittämisessä, jatko-opintoihin kiinnittymisessä sekä niistä selviytymisessä
- Oppilaalle, joka tarvitsee tukea motivoitumiseen ja toiminnanohjauksen taitoihin
- Oppilaalle, jonka fyysisestä, psyykkisestä tai sosiaalisesta hyvinvoinnista herää huoli kotona tai koulussa
- Oppilaalle, jolla on tehostettu tai erityinen tuki, VSOP-päätös tai monialainen asiantuntijaryhmä tukenaan **jolla on oppilaskohtaisen tuen päätös.**
- Oppilaalle, jonka opiskelukyky tai -menestys heikkenee 8.–9. luokan aikana, esimerkiksi runsaiden poissaolojen tai elämäntilanteessa tapahtuneen muutoksen takia
- Oppilaalle, joka vaihtaa koulua 8.–9. luokan aikana
- Oppilaalle, jolla on heikko koulumenestys, puutteita oppimisvalmiuksissa tai kognitiivisissa taidoissa tai jolla on vaikeuksia suoriutua oppiaineiden opiskelusta hyväksytysti
- Maahanmuuttajaoppilaalle, jonka ohjaustarpeeseen vaikuttaa hänen kielitaitonsa sekä aikaisempi oppimishistoriansa. Ohjauksessa on tärkeää myös yhteistyö perheiden kanssa, kulttuuritaustan huomioiminen sekä tarvittaessa tulkkaukspalvelujen ja moniammatillisen yhteistyön hyödyntäminen.

Ohjaus nivelvaiheissa ja siirtymissä

Esiopetuksesta perusopetukseen

Siirtymässä esiopetuksesta perusopetukseen noudatetaan ~~seudullisia~~ paikallisia esi- ja perusopetuksen opetussuunnitelmia. Tuen tarpeessa olevien lasten tietoja siirretään vastaanottavaan kouluun siltä osin kuin se on opetuksen järjestämisen kannalta tarpeellista. Oppilaalle ja huoltajille tarjotaan mahdollisuus tutustua tulevaan kouluun keväällä. Kukin koulu voi täsmentää yhteistyöhön liittyviä käytäntöjä. Täsmennykset voidaan kirjata esimerkiksi koulukohtaiseen lukuvuosisuunnitelmaan opetuksen järjestäjän päätöksen mukaisesti.

6. luokalta 7. luokalle

Oppilaan siirtymistä 6. vuosiluokalta 7. vuosiluokalle tuetaan rehterin **rehtoreiden**, luokanopettajien / luokanohjaajien, erityisopettajien sekä opinto-ohjaajien välisellä yhteistyöllä. Myös yhteistyö huoltajien kanssa on tärkeää. Nivelpalaverissa siirretään opetuksen järjestämisen kannalta välttämätöntä tietoa luokanopettajilta ja alakoulun erityisopettajilta yläkouluun. Tarvittaessa tehdään myös moniammatillista yhteistyötä. Siirtymä yläkouluun toteutetaan kunkin koulun omien toimintamallien mukaan. Yhteistyömuotoja voivat olla muun muassa yläkoulujen esittelyvierailut 6. luokissa, huoltajailta 6. luokan oppilaiden huoltajille, tutustumiskäynnit yläkoululla ja ryhmäytymispäivät 7. luokan alkaessa.

Ohjaus muissa siirtymissä

Oppilaan koulupolulla voi olla nivelvaiheiden lisäksi myös muita siirtymiä, joissa ohjauksen merkitys korostuu. Tällaisia ovat esimerkiksi siirtyminen koulusta toiseen, valmistavasta opetuksesta perusopetukseen, yleisopetuksen ryhmästä ~~erityisopetuksen pienryhmään~~ **erityisluokkaan, erityisluokasta yleisopetuksen luokkaan**, nuorten perusopetuksesta aikuisten perusopetukseen tai yleisopetuksesta joustavaan perusopetukseen (JOPO). Jotta siirtymä olisi mahdollisimman sujuva, on olennaista huolehtia opiskelun järjestämisen kannalta välttämättömän tiedon siirtymisestä yhteistyössä oppilaan, huoltajan ja koulun kanssa.

9. vuosiluokalta siirtyminen perusasteen jälkeisiin opintoihin

Perusasteen ja sen jälkeisten opintojen nivelvaiheessa oppilaanohjauksen tavoitteena on tukea oppilasta ja pyrkiä takaamaan tälle sujuva siirtyminen perusasteen jälkeisiin opintoihin sekä riittävät valmiudet jatko-opintojen aloittamiseen toisella asteella tai muussa oppivelvollisuuden

suorittamiseen soveltuvassa koulutuksessa. Nivelvaiheessa tehdään tarvittaessa moniammatillista yhteistyötä saattaen vaihtaan -periaatteen mukaisesti. Myös yhteistyö huoltajien kanssa on tärkeää.

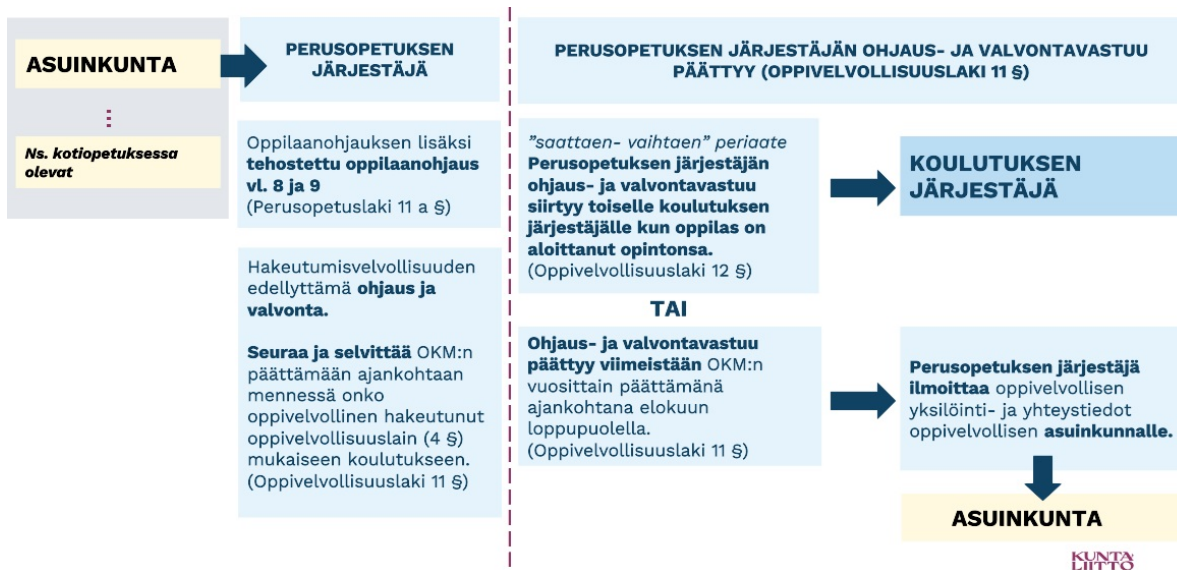
Perusopetuslaki (PoL 40§) ja oppivelvollisuuslaki (OvL 23§) velvoittavat aiemman koulutuksen järjestäjän toimittamaan viipymättä ja salassapitosäännösten estämättä opetuksen järjestämiseksi välttämättömät tiedot uudelle koulutuksen järjestäjälle. Nivel- ja siirtymävaiheiden sujuvoittamiseksi tarvitaan toimivia käytänteitä. Koulut tiedottavat 9.luokan oppilaita ja näiden huoltajia tiedonsiirtoon liittyvistä asioista sovittujen käytänteiden mukaisesti. Aikataulut sekä eri toimijoiden työnjako ja vastuut kuvataan koulukohtaisissa ohjaussuunnitelmissa.

Perusopetuksen järjestäjän ohjaus- ja valvontavastuu

Oppivelvollisuuslaki velvoittaa perusopetuksen järjestäjää ohjaamaan ja valvomaan, että sen oppilaana oleva oppivelvollinen täyttää hakeutumisvelvollisuutensa. Jos oppivelvollinen ei saa opiskelupaikkaa yhteishaussa, perusopetuksen järjestäjän velvollisuus on ohjata häntä hakeutumaan koulutukseen ~~jatkuvan haun kautta~~. Opetus- ja kulttuuriministeriö (OKM) päättää vuosittain ajankohdan, johon mennessä perusopetuksen järjestäjän tulee selvittää, ovatko sen oppilaana olleet oppivelvolliset aloittaneet opintonsa oppivelvollisuuslain mukaisessa koulutuksessa. Tuolloin perusopetuksen järjestäjä ilmoittaa ilman koulutuspaikkaa olevista oppivelvollisista asuinkunnalle Valpas-järjestelmän kautta. Asuinkunnassa päätetään, kuka hoitaa näiden oppivelvollisten ohjaamisen seuraavaan oppivelvollisuuskouluun.

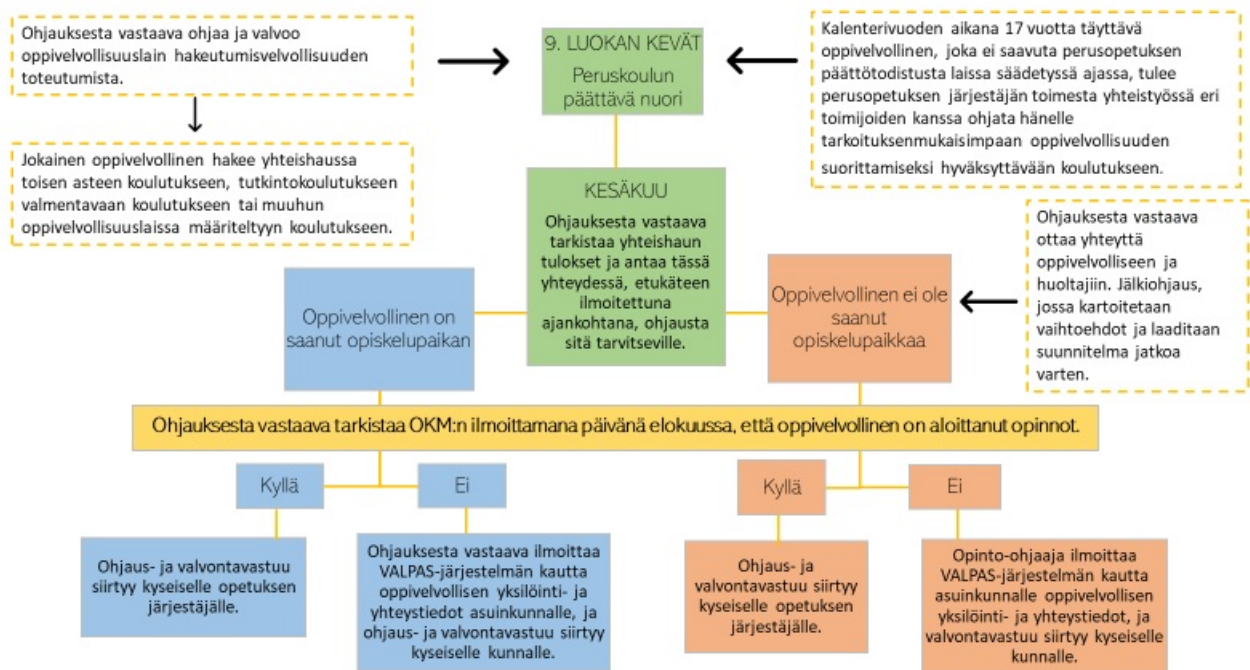
Perusopetuksen järjestäjän tulee ilmoittaa oppivelvollisen huoltajalle tai muulle lailliselle edustajalle, mikäli oppivelvollinen ei suorita oppivelvollisuuttaan. Oppivelvollisen huoltajalla on oppivelvollisuuslain 9§:n mukaisesti velvollisuus huolehtia, että oppivelvollinen suorittaa oppivelvollisuuden. Perusopetuksen järjestäjän ohjaus- ja valvontavastuu siirtyy toiselle koulutuksen järjestäjälle, kun oppivelvollinen on aloittanut siellä opintonsa tai viimeistään edellä mainittuna OKM:n vuosittain ilmoittamana ajankohtana.

Perusopetuksen järjestäjän ohjaus- ja valvontavastuu



Opinto-ohjauksesta vastaavan ohjaus-, valvonta- ja ilmoitusvastuu

Opinto-ohjauksesta vastaava seuraa kesäkuussa etukäteen ilmoitettuna ajankohtana perusopetuksen päättäneiden sijoittumista jatko-opintoihin ja huolehtii yhteishaussa ilman opiskelupaikkaa jääneiden ohjauksesta yhteistyössä huoltajien kanssa oppivelvollisuuslainsäädännön mukaisesti. Tavoitteena on, että jokaiselle oppivelvolliselle löytyy jatko-opiskelupaikka, jossa tämä jatkaa oppivelvollisuuden suorittamista perusopetuksen jälkeen.



Työn- ja vastuunjako ohjauksessa

Koulun koko henkilöstöllä on vastuu ohjauksen opetussuunnitelman mukaisesta toteuttamisesta. Ohjausyhteistyön tavoitteena on luoda oppilaalle yhtenäinen oppimisen polku esikoulusta perusasteen loppuun ja tukea oppilaan tervettä kasvua ja kehitystä. Ohjaukseen kiinnitetään erityistä huomiota siirtymissä ja opintojen nivelvaihekohtaisissa. Lähtökohtana on oppilaan ohjaustarve.

Eri oppiaineissa ohjaus linkittyy muuhun opetustyöhön. Oppilaita ohjataan tunnistamaan ja kehittämään omaa osaamistaan. Opettajat ohjaavat oppilaita oikeanlaisten oppimistekniikoiden käyttöön sekä auttavat oppilaita oivaltamaan työelämän ja opettamansa oppiaineen välisiä yhteyksiä. He myös kannustavat oppilaita kiinnittämään huomiota opiskeltavien asioiden merkitykseen tulevaisuuden kannalta.

Rehtorin ja/tai apulaisrehtorin ohjaukselliset tehtävät koulukohtaisen työnjaon mukaan

- hallinnollinen vastuu opetuksen, ohjaukseen, opiskeluhuollon ja oppimisen tuen järjestämiseen liittyvistä ratkaisuista kouluyhteisössä, kaikilla vuosiluokilla ja kaikissa oppiaineissa
- sisältyy myös koulunkäynnin ongelmien ja poissaolojen suunnitelmallinen ennaltaehkäisy sekä kasvun ja oppimisen esteiden tunnistaminen ja poistaminen koulun toimintatavoista.
- luo ohjaukselle toimintamahdollisuudet ja -edellytykset
 - huolehtii, että oppilailla on mahdollisuus saada ohjausta sekä tarvittaessa tehostettua henkilökohtaista oppilaanohjausta opetussuunnitelman mukaisesti
 - huolehtii, että kaikilla ohjaustyöhön osallistuvilla on siihen edellytykset ja riittävät resurssit
 - tukee ohjauksen suunnittelua sekä yhteistyötä eri toimijoiden kesken
 - vastaa koulun opiskeluhuollon työstä ja sen kehittamisestä
 - tekee opiskeluun ja koulunkäyntiin liittyvät hallinnolliset päätökset
 - tiedottaa osaltaan oppilaita ja huoltajia sekä koulun henkilökuntaa ohjauksellisesta keskeisistä asioista, esimerkiksi arviointiin liittyen

Koulusihteerin ohjaukselliset tehtävät

- vastaa koulun oppilashallintojärjestelmän, kuten oppilasrekisterin ylläpidosta sekä peruskoulunsa päättävien oppilaiden henkilö- ja arviointitietojen siirrosta yhteishaussa (Koski, Opintopolku)

Opinto-ohjaajan tai muun ohjauksesta vastaavan ohjaukselliset tehtävät

- koordinoi yläkoulun ohjaustoimintaa yhteistyössä rehtorin kanssa
- pitää oppilaanohjauksen luokkatunnit voimassa olevan opetussuunnitelman mukaisesti
- antaa yksilö- ja pienryhmäohjausta kasvun ja kehityksen tukemiseen, oppimiseen sekä ammatin- ja uravalintaan liittyen
- arvioi tehostetun henkilökohtaisen oppilaanohjauksen tarpeen oppilaskohtaisesti 8. ja 9. luokkien oppilailla
- vastaa tehostetun henkilökohtaisen oppilaanohjauksen suunnittelusta ja toteutuksesta
- laatii tehostettua henkilökohtaista oppilaanohjausta saavalle oppilaalle henkilökohtaisen jatko-opintosuunnitelman
- seuraa, ohjaa ja tukee oppilaiden koulunkäyntiä yhteistyössä luokanohjaajien, aineenopettajien ja opiskeluhoitoon kuuluvien henkilöiden kanssa
- konsultoi tarvittaessa aineenopettajia, luokanohjaajia ja erityisopettajia ohjaukseen liittyvissä asioissa
- osallistuu yhteisöllisen opiskeluhoitoryhmän toimintaan
- tekee moniammatillista- ja verkostoyhteistyötä esimerkiksi oppilaitosten, viranomaisten ja työelämätoimijoiden kanssa
- huolehtii TET-jaksojen järjestämisestä
- tiedottaa yläkoulun valinnaisainevalinnoista yhdessä rehtorin kanssa
- ohjaa ja tukee oppilaita koulutuksen nivel- ja siirtymävaiheissa
- tiedottaa oppilaita ja huoltajia yhteishausta ja jatko-opintoihin hakeutumisesta
- huolehtii tuen tarpeesta tai haastavassa elämäntilanteessa olevan oppilaan nivelvaiheen tietojen siirtämisestä toiselle asteelle tai muuhun oppivelvollisuuden suorittamiseen soveltuvaan koulutukseen yhteistyössä erityisopettajan kanssa
- tarkistaa yhteishaun tulosten julkistamisen jälkeen oppilaiden sijoittumisen jatko-opintoihin ja huolehtii tarvittaessa jälkiohjauksesta
- välittää ohjaus- ja valvontavastuunsa päättyessä (Opetus- ja kulttuuriministeriön määräämä päivä elokuun lopussa) asuinkunnan VALPAS-kuntavalvojalle niiden oppilaidensa tiedot, jotka eivät ole saaneet opiskelupaikkaa tai aloittaneet koulutuksessa
- osallistuu täydennyskoulutukseen ammatillisen osaamisensa ylläpitämiseksi ja kehittämiseksi
- osallistuu ohjaustyön kuntatasoiseen kehittämiseen opinto-ohjaajien verkostossa

Luokanohjaajan ohjaukselliset tehtävät

- toimii nimetyn luokanohjausryhmänsä oppilaiden lähiohjaajana ja vastaa yhteistyöstä sekä tiedonkulusta koulun ja kodin välillä
- seuraa oppilaidensa koulunkäynnin säännöllisyyttä ja koulumenestystä sekä ohjaa arjen ongelmatilanteissa
- vastaa osaltaan luokan jatkuvasta ryhmäytymisestä ja hyvän yhteishengen ylläpitämisestä
- motivoi, kannustaa ja rohkaisee oppilaita sekä tukee heidän osallisuuttaan koulu-yhteisössä
- huolehtii osaltaan ryhmäytymisestä ja tukee myönteistä kasvun ilmapiiriä (esimerkiksi luokanohjaustuokiot)
- on mukana huolehtii pedagogisten asiakirjojen oppilaskohtaisen suunnitelman päivittämisessä koulu-/kuntakohtaisesti sovitun työnjaon mukaan yhteistyössä erityisopettajan ja huoltajan kanssa
- ohjaa tarvittaessa oppilaita opinto-ohjaajan tai opiskeluhuollon palveluiden piiriin

Luokanopettajan ohjaukselliset tehtävät

- on päävastuussa vuosiluokilla 1.- 6. ohjauksen suunnittelusta ja toteutuksesta
- opettaa oppimistaitoja, auttaa oppimisvaikeuksissa ja ohjaa alaluokilla tehtävissä oppiainevalinnoissa
- antaa oppilaalle ohjaavaa ja kannustavaa palautetta edistymisestä ja oppimisesta
- vastaa osaltaan luokan jatkuvasta ryhmäytymisestä ja hyvän yhteishengen ylläpitämisestä
- tutustuttaa oppilaita ammatteihin ja työelämään
- seuraa, ohjaa ja tukee oppilaiden koulunkäyntiä yhteistyössä muun henkilöstön kanssa
- tukee oppilaan kouluun kiinnittymistä, seuraa ja ennalta ehkäisee oppilaan poissaoloa koulusta.
- kartoittaa oppilaidensa tuen tarpeita sekä suunnittelee ja toteuttaa tukitoimia yhteistyössä huoltajien, erityisopettajan ja opiskeluhuollon kanssa
- on mukana huolehtii pedagogisten oppilaskohtaisen tuen prosessista ja suunnitelmien päivittämisestä koulu-/kuntakohtaisesti sovitun työnjaon mukaan yhteistyössä erityisopettajan ja huoltajan kanssa
- tekee yhteistyötä esi- ja perusopetuksen muiden opettajien ja ohjaushenkilöstön kanssa koulutuksen siirtymävaiheissa
- tekee huoltajien kanssa yhteistyötä ja käy säännöllisesti keskustelua oppilaan koulunkäynnin sujumisesta

Aineenopettajan ohjaukselliset tehtävät

- on omassa oppiaineessaan opetuksen ja pedagogisen ohjauksen asiantuntija
- ohjaa oppilasta erilaisten oppimaan oppimisen sekä opiskelustrategioiden tunnistamisessa ja kehittämisessä sekä sosiaalisissa taidoissa oman oppiaineen tunneilla ja koulun arjessa.
- vastaa osaltaan luokan jatkuvasta ryhmäytymisestä ja hyvän yhteishengen ylläpitämisestä
- antaa oppilaalle ohjaavaa ja kannustavaa palautetta edistymisestä ja oppimisesta
- seuraa ja arvioi oppilaan oppimista sekä informoi huoltajaa oppilaan arvioinnista ja menestymisestä oppiaineessa
- kartoittaa oppilaan tuen tarpeita oppiaineessaan sekä osallistuu tukitoimien suunnitteluun ja toteutukseen
- huolehtii osaltaan pedagogisten asiakirjojen prosessista ja oppilaskohtaisen tuen prosessista ja suunnitelman päivittämisestä koulu-/kuntakohtaisesti sovitun työnjaon mukaan
- tunnistaa ja huomioi oman oppiaineensa tavoitteissa ja sisällöissä yhteydet ammatteihin, työelämään ja jatko-opintoihin sekä tulevaisuuden osaamistarpeisiin
- tukee toiminnallaan oppilaiden ja opetusryhmän hyvinvointia sekä tekee yhteistyötä luokanohjaajan, erityisopettajan, opinto-ohjaajan sekä opiskeluhuollon henkilöstön kanssa
- ohjaa oppilasta havainnoimaan ja arvioimaan omaa ja yhteistä työskentelyä

Laaja-alaisen Erityisopettajan ohjaukselliset tehtävät

- on erityisopetuksen asiantuntija koulussa
- antaa joustavin järjestelyin opetusta ja tukea erityisen, tehostetun tai yleisen tuen oppilaille
- osallistuu oppimisvaikeuksien tunnistamiseen, tukitoimien suunnitteluun ja tuen toteutukseen yhteistyössä muun opetus- ja ohjaushenkilöstön kanssa
- huolehtii osaltaan pedagogisten asiakirjojen oppilaskohtaisen tuen prosessista ja suunnitelmien päivittämisestä koulu-/kuntakohtaisesti sovitun työnjaon mukaan
- tarjoaa konsultaatiota kolmiportaiseen tukeen sekä erityisopetukseen liittyvissä asioissa
- tekee erilaisia oppimiseen liittyviä kartoituksia (esimerkiksi lukiseulat ja testit)
- tukee erityisen tuen oppilaskohtaisen tuen oppilaiden siirtymistä jatko opintoihin yhteistyössä opinto-ohjaajan kanssa (erityistarpeiden kartoittaminen, hakemuksiin liittyvät lausunnot, tiedonsiirto nivelvaiheessa) ja valmisteleo oppilaan pedagogiset oppilaskohtaisen tuen asiakirjat lähetettäväksi seuraavaan oppilaitokseen
- valmisteleo oppilaskohtaisen tuen ja harkintaan perustuvan valinnan asiakirjat (erityistarpeiden kartoittaminen, hakemuksiin liittyvät lausunnot, tiedonsiirto nivelvaiheessa) lähettäväksi seuraavaan oppilaitokseen yhteistyössä opinto-ohjaajan kanssa.

Erityisluokanopettajan ohjaukselliset tehtävät

- on erityisopetuksen asiantuntija koulussa
- antaa joustavin järjestelyin opetusta ja tukea erityisen, tehostetun tai yleisen tuen oppilaille
- osallistuu oppimisvaikeuksien tunnistamiseen, tukitoimien suunnitteluun ja tuen toteutukseen yhteistyössä muun opetus- ja ohjaushenkilöstön kanssa
- laatii pedagogisten asiakirjojen sisällöt
- tukee erityisen tuen oppilaskohtaisen tuen oppilaiden siirtymistä jatko opintoihin yhteistyössä opinto-ohjaajan kanssa (erityistarpeiden kartoittaminen, hakemuksiin liittyvät lausunnot, tiedonsiirto nivelvaiheessa) ja valmisteleo oppilaan pedagogiset oppilaskohtaisen tuen asiakirjat lähetettäväksi seuraavaan oppilaitokseen
- valmisteleo oppilaskohtaisen tuen ja harkintaan perustuvan valinnan asiakirjat (erityistarpeiden kartoittaminen, hakemuksiin liittyvät lausunnot, tiedonsiirto nivelvaiheessa) lähettäväksi seuraavaan oppilaitokseen yhteistyössä opinto-ohjaajan kanssa.
- toimiessaan luokkansa opinto-ohjaajana vastaa oppilaidensa hakeutumisesta jatko-opintoihin sekä tiedonsiirrosta seuraavaan oppilaitokseen

Koulunkäynninohjaajan/-avustajan ohjaukselliset tehtävät

- tukee oppilasta luokka- ja ohjaustilanteissa koulupäivän aikana (välitunnit, siirtymät)
- toimii ohjaajana yleisopetuksessa tai erityisopetuksessa
- tekee yhteistyötä kodin ja koulun kanssa

Kouluterveydenhoitajan ohjaukselliset tehtävät

- seuraa oppilaiden terveydentilaa ja koko kouluuyhteisön yleistä hyvinvointia sekä tukee oppilaan kokonaisvaltaista kasvua ja kehitystä
- tekee omalta osaltaan ennaltaehkäisevää ja varhaisen puuttumisen työtä ohjauksen ja opiskeluhuollon asioissa
- on asiantuntija erityisesti uravalintaan liittyvissä terveydellisissä asioissa
- tekee laajan terveystarkastuksen, jossa huomioidaan mahdolliset urasuunnittelun rajoitteet
- ohjaa oppilasta eteenpäin tarvittavien terveydentilaan liittyvien lausuntojen saamiseksi yhteishakua varten
- välittää koulutuksen järjestämisen kannalta välttämätöntä niveltietoa esimerkiksi opiskelijan mahdollisista terveydentila-esteistä SORA-aloille

Koulukuraattorin ohjaukselliset tehtävät

- osallistuu oppilaiden kokonaisvaltaisen kasvun ja kehityksen tukemiseen sekä oppilaiden ohjaukseen erityisesti erityishuomiota vaativien oppilaiden osalta
- osallistuu opiskeluhoollotoimintaan
- toimii yhteistyössä sekä tarvittaessa yhteishenkilönä koulutoimen, sosiaalityön ja esimerkiksi poliisin kanssa
- välittää ja ottaa vastaan tietoa muualle sijoitettavien lasten lähtö- ja paluutilanteissa
- antaa tai hankkii lausuntoja harkinnanvaraisen valinnan liitteeksi lähinnä silloin, kun perusteena ovat sosiaaliset syyt
- välittää koulutuksen järjestämisen kannalta välttämätöntä niveltietoa esimerkiksi opiskelijan mahdollisista terveydentilaesteistä SORA-aloille

Koulupsykologin ohjaukselliset tehtävät

- osallistuu opiskelun tuen suunnitteluun ja oppimisvaikeuksien selvittämiseen
- tekee tukea tarvitsevien oppilaiden koulunkäyntiin ja hyvinvointiin liittyvät psykologiset arviot ja tutkimukset
- konsultoi tarvittaessa opettajia ja muuta opiskeluhoollotoimintaa oppilaan oppimis- ja hyvinvointiongelmassa
- osallistuu opiskeluhoollotoimintaan ja sen toiminnan kehittämiseen
- ohjaa tarvittaessa oppilaan jatkotutkimuksiin ja -hoitoon
- välittää koulutuksen järjestämisen kannalta välttämätöntä niveltietoa esimerkiksi opiskelijan mahdollisista terveydentilaesteistä SORA-aloille

Kunnan yhteisen nivelvaiheen ohjauksesta vast. henkilön / asuinkunnan VALPAS-kuntavalvojan ohj. tehtävät

- ottaa vastaan ohjaukseensa elokuussa ne perusopetuksen päättäneet oppivelvolliset, jotka eivät ole saaneet opiskelupaikkaa tai eivät ole aloittaneet opintojaan OKM:n päättämään oppivelvollisuuden tarkistuspäivään mennessä
- arvioi nuoren kokonaistilanteen ja tuen tarpeen oppivelvollisen ja huoltajan tai muun laillisen edustajan kanssa
- tarjoaa oppivelvolliselle ohjausta
- ohjaa oppivelvollista hakeutumaan koulutukseen ja tarvittaessa tarkoituksenmukaisiin muihin palveluihin tai hakemaan oppivelvollisuuden keskeyttämistä
- ohjaa nuoren uuteen opiskelupaikkaan toisen asteen tai nivelvaiheen koulutukseen
- tekee yhteistyötä toisen asteen ja nivelvaiheen koulutuksen järjestäjien, nuorisotyön ym. tarvittavien tahojen kanssa

Muiden koulun toimijoiden ohjaukselliset tehtävät

- Koululla voi olla edellä mainittujen lisäksi muita toimijoita (esimerkiksi hyvinvointiohjaaja, koulun nuorisotyöntekijä), joiden toimenkuva esitellään tarkemmin koulukohtaisissa ohjaussuunnitelmissa. Lisäksi koulun muu henkilökunta (esimerkiksi ruokalan työntekijät sekä toimitilahuoltajat) osallistuu päivittäisen työnsä kautta oppilaiden kasvatukseen ja ohjauksen tukemiseen.

Työskentely monialaisissa verkostoissa

Oppilaanohjauksessa tehdään yhteistyötä sekä koulun sisällä että ulkopuolisten yhteistyötahojen kanssa. Ohjauksen yhteistyöverkosto muotoutuu ohjaustehtävän ja oppilaiden ohjaustarpeiden mukaan.

Oppilaanohjauksen verkostot koulun ulkopuolella ovat monimuotoiset. Koulun eri toimijat tekevät ohjausyhteistyötä eri koulujen ja oppilaitosten, eri hallinnonalojen, järjestöjen ja elinkeinoelämän kesken. Yhteistyö tukee muun muassa oppilaan kasvua ja kehitystä, jatko-opintovalmiuksien kehittymistä ja sujuvaa siirtymistä jatko-opintoihin.

Perusopetuksen aikana ohjausta tukevia yhteistyökumppaneita ovat muun muassa:

- viranomaistahot, esim. sosiaali- ja terveystyöt, maahanmuuttajapalvelut, poliisi
- lasten ja nuorten palvelut, esim. iltapäivätoiminta, kerhotoiminta, harrastustoiminta, etsivä nuorisotyö ja seurakunta
- työelämän edustajat, paikalliset yritykset ja työpaikat, esim. TET-ohjaajat
- järjestöt ja yhdistykset, esim. NYT (Nuorten yrittäjyys ja talous), kerhotoiminta
- toisen asteen oppilaitokset, aikuislukio, muut oppilaitokset, korkeakoulut
- perusasteen opinto-ohjaajien verkosto
- Opetushallituksen ohjaus- ja neuvontapalvelu, yhteishakujärjestelmä

Seudun Maakunnan perusasteen opinto-ohjaajien yhteistyö ja verkostot

Seudun Maakunnan perusasteen opinto-ohjaajat tekevät keskinäistä yhteistyötä ja toteuttavat opetussuunnitelman mukaista ohjausta. Perusasteen opinto-ohjaajat tekevät lisäksi tiivistä yhteistyötä seudulla maakunnassa toimivien toisen asteen oppilaitosten sekä muiden oppivelvollisille tarkoitettujen oppilaitosten kanssa.

Muut seudun maakunnan kunnissa toimivat tahot ja kuntien eri toimialojen työntekijät tukevat koulujen ohjaustyötä tarvittaessa osallistumalla esimerkiksi infoihin ja muihin tilaisuuksiin. Paikallisella, monialaisella ja -ammattillisella yhteistyöllä kehitetään ohjausta ja luodaan uusia ohjauskäytänteitä.

Seudulla Maakunnassa vakiintuneita yhteistyön tapahtumia ovat muun muassa:

- Toisen asteen yhteys -koulutustapahtuma oppilaille syksyisin / Riveria
- Polku toiselle asteelle -tapahtuma ohjausalan välle syksyisin / Riveria
- Lukioiden esittelyt ja huoltajaillat ennen yhteishakua
- Pohjois-Karjalan opinto-ohjaajat ry:n jäsenilleen järjestämät tapahtumat

Kodin ja koulun ohjausyhteistyö

Koulun ja huoltajien välillä tehdään vuorovaikutuksellista yhteistyötä koko koulupolun ajan. Kodin ja koulun välinen yhteistyö on osallistavaa, suunnitelmallista ja säännöllistä. Riittävä ja oikea-aikainen viestintä on edellytys kodin ja koulun ohjausyhteistyön onnistumiselle. Huoltajien kanssa tehtävällä yhteistyöllä on suuri merkitys ohjauksessa. Ohjauksen näkökulmasta erityisen tärkeää on yhteistyö nivelvaiheissa: 6. luokalta 7. luokalle siirryttäessä sekä päättöluokkalaisten jatko-

opintosuunnitelmien ohjauksessa. Tavoitteena on, että huoltajat saavat riittävästi tietoa sekä välineitä tukeakseen lapsensa tulevaisuuden suunnittelua.

Jatko-opintosuunnitelmiin, ammatinvalintaan, yhteishakuun ja oppivelvollisuuden suorittamiseen liittyvä viestintä on yksi oppilaanohjauksen tärkeistä osa-alueista. Oppilaanohjaukseen liittyvistä asioista tiedotetaan pääasiassa Wilmassa. Koulussa järjestetään lisäksi vuosittain huoltajailtoja muun muassa opetuksen nivelvaiheissa sekä jatko-opintoihin liittyen.

Koulun työelämäyhteistyö ja työelämään tutustumisen (TET) järjestelyt

Tavoitteena on edistää oppilaan kiinnostusta ja myönteistä asennetta työtä ja työelämää kohtaan sekä vahvistaa siihen liittyvää tietämystä. Koulun työelämäyhteistyön toteuttamisen tapoja ovat muun muassa eri alojen ammattilaisten ja asiantuntijoiden vierailut oppitunneilla, opintokäynnit työpaikoille ja yrityksiin, yhteistyöprojektit sekä työelämään tutustumisjaksot (TET).

Työelämäyhteistyötä toteutetaan myös eri oppiaineiden opetuksessa. Opettajat hyödyntävät työssään ajantasaista tietoa jatko-opinnoista, työelämästä ja työtehtävistä sekä niissä tapahtuvista muutoksista. Tehtävänä on opastaa, ohjata ja tiedottaa oman alansa ja aineensa mahdollisuuksista ammatteihin ja jatko-opintoihin. Yhteistyökumppaneina voivat toimia esimerkiksi huoltajat, yritykset, järjestöt ja toisen asteen oppilaitokset.

Seudun **Maakunnan** kouluilla on lisäksi erilaista toimintaa, joka kuvataan tarkemmin koulujen ohjaussuunnitelmissa. Alla mainittu muutamia esimerkkejä:

- yritysyhteistyötä (esimerkiksi kummiyritystoimintaa)
- yrittäjyysaiheisia valinnaisaineita
- Yrityskylä-vierailuja
- työelämään liittyvät monialaiset oppimiskokonaisuudet

Työelämään tutustuminen (TET)

TET-jakso on koulun opetussuunnitelman mukaista toimintaa. Peruskoulun ylimpien vuosiluokkien aikana oppilaille järjestetään työelämään tutustumisjaksoja koulutus- ja ammatinvalinnan tueksi. Oppilas saa TET-jakson aikana kokemuksia työpaikalla toimimisesta ja tutustuu työelämän pelisääntöihin, toimintatapoihin ja ammatteihin. TET-jakson voi toteuttaa myös tutustumalla opiskeluun toisen asteen oppilaitoksessa.

TET-jakso voidaan kytkeä eri oppiaineisiin esimerkiksi TET-jaksoon valmistauduttaessa ja TET-kokemuksia purettaessa. Työelämään tutustuminen ohjeistetaan pääsääntöisesti oppilaanohjauksen oppitunneilla. Oppilaat hankkivat TET-paikkansa itsenäisesti, opinto-ohjaaja auttaa tarvittaessa. Oppilas saa työpaikalta TET-arvioinnin ja pohtii myös omaa toimintaansa TET-jakson aikana.

Jöensuun seudulla **Maakunnan** perusasteen yläkoulun oppilas osallistuu TET-jaksolle pääsääntöisesti yhden viikon ajan 8. luokan keväällä ja yhden viikon ajan 9. luokan syksyllä. Näiden

jaksojen lisäksi koulut voivat toteuttaa eri luokka-asteiden oppilaille TET-päiviä koulun käytäntöjen mukaisesti. Tarpeen mukaan ja oppilaan kiinnostuksen mukaan voidaan järjestää erilaisia työelämään tutustumisen toteutustapoja. TET-jakso voi olla myös yksi tehostetun henkilökohtaisen oppilaanohjauksen toteutustavoista. Koulujen omista TET-järjestelyistä kerrotaan tarkemmin koulukohtaisissa ohjaussuunnitelmissa.

Ohje koulukohtaisen ohjaussuunnitelman laatimiseen

Seudullisessa **Maakunnallisessa** ohjaussuunnitelmassa on kuvattu ohjaukselle yhteiset toimintatavat sekä työn- ja vastuunjako. Koulukohtaisissa ohjaussuunnitelmissa on lisäksi mahdollista huomioida alueelliset, ohjaukseen vaikuttavat erityispiirteet sekä vakiintuneet hyvät käytänteet.

Koulukohtainen ohjaussuunnitelma on elävä asiakirja, jota koulut arvioivat ja päivittävät tarvittaessa vuosittain osana koulun lukuvuosisuunnitelmatyötä. ~~Seudullisen~~ Ohjaussuunnitelman liitteenä on 6–9 -luokkien ohjauksen vuosisuunnitelmien mallipohjat koulujen halutessaan käytettäväksi. Koulut voivat myös tehdä omat koulukohtaiset lisäyksensä ~~seudulliseen~~— **maakunnalliseen** ohjaussuunnitelmaan.

