

Sisällysluettelo

1 PERUSTIEDOT	3
1.1 YLEISTÄ.....	3
1.2 PERUSTELUT SUUNNITELLULLE TOIMINNALLE	3
1.3 ALUEEN SIJAINTI.....	3
1.4 ALUEEN NYKYTILA	3
1.5 POHJAKARTTA	8
2 SUUNNITELMAN TARVE JA TAVOITE	9
2.1 MAA-AINESLAIN VAATIMUKSET	9
3 ALUEEN SUOJELULLINEN MERKITYS	9
3.1 KAAVOITUKSELLINEN TILANNE	9
3.2 POHJA- JA PINTAVEDET	10
3.3 VAIKUTUKSET YMPÄRISTÖÖN	10
4 SUUNNITELMAN TOTEUTUMINEN	12
4.1 AIKATAULU	12
4.2 SUUNNITeltu OTTAMISTOIMINTA.....	12
4.3 TIEJÄRJESTELYT	12
4.4 TURVALLISUUS	13
4.5 JALOSTUS JA VARASTOINTI	14
4.6 KUULEMISET JA LAUSUNTOPYYNNÖT	14
4.7 ALUEEN MAISEMOINTI JA JÄLKIKÄYTTÖ	14

LIITTEET:

- | | |
|--|------------------|
| 1. Ote alueen maanomistajuudesta | |
| 2. Suostumus, rajanaapurilta | |
| 3. Sijaintikartta | |
| 4. Yleiskartta | |
| 5. Ote Pohjois-Karjalan maakuntakaavasta | |
| 6. Nykytilanne-/ Suunnitelmakartta | MK. 1:1000 |
| 7. Leikkaukset A-A1, B-B1, C-C1 ja D-D1 | MK. 1:1000/1:500 |
| 8. Leikkaukset E-E1 ja F-F1 | MK. 1:1000/1:500 |
| 9. Lopputilannekartta | MK. 1:1000 |

Hirvolanjoki Rn:o 5:4
Juuka, Hirvolanjoki
Suunnitelmaselostus

SUUNNITELMASELOSTUS

1 PERUSTIEDOT

1.1 Yleistä

Suunnitelma koskee Juuan kunnassa sijaitsevan tilan Hirvolanjoki rn:o 176-405-5-4 alueella suunniteltua maa-ainesten ottamistoimintaa. Suunnittelun ottamisalueen kokonaispinta-ala on n. 4,2 ha. Tämän suunnitelman mukaan maa-ainesta alueelta otettaisiin 30 000 m³ ktr. Saatava maa-aines on hiekkaa, soraa ja kivistä hiekkaa.

Ottamislupaa alueelle hakee METO - METSÄALAN ASIANTUNTIJAT RY, METO - SKOGSBRANSCHENS EXPERTER RF, jonka omistuksessa tila on (liite 1, lainhuutotodistus ja YTJ-tietopalvelu yritystiedot).

Maa-aineksenottamisluvan voimassaoloajaksi esitetään kymmentä (10) vuotta.

1.2 Perustelut suunnitellulle toiminnalle

Suunnittelun ottamisalueen maa-aineksia tultaisiin käyttämään luvanhakijan omistaman noin 400 ha suuruisen tilan metsätieverkoston peruskorjauksissa, laajennuksissa ja kunnossapidossa sekä osa myydään. Alue sijaitsee tilan keskivaiheilla sen eteläsivustaa vasten.

Suunnittelun ottamisalueen lähiseudulla on kaksi muuta toiminnassa olevaa ottamisaluetta toisen maanomistajan mailla, mutta niistä saatava maa-aines on loppumassa. Alueen maa-aineksen laatua on tutkittu uuden metsäautotien rakentamisen yhteydessä ja sen on todettu olevan tarpeisiin soveltuvaa, hyödynnettävää maa-ainesta. Myös GTK maaperäkartan mukaan haettavalla alueella on hiekka- ja soramuodostuma.

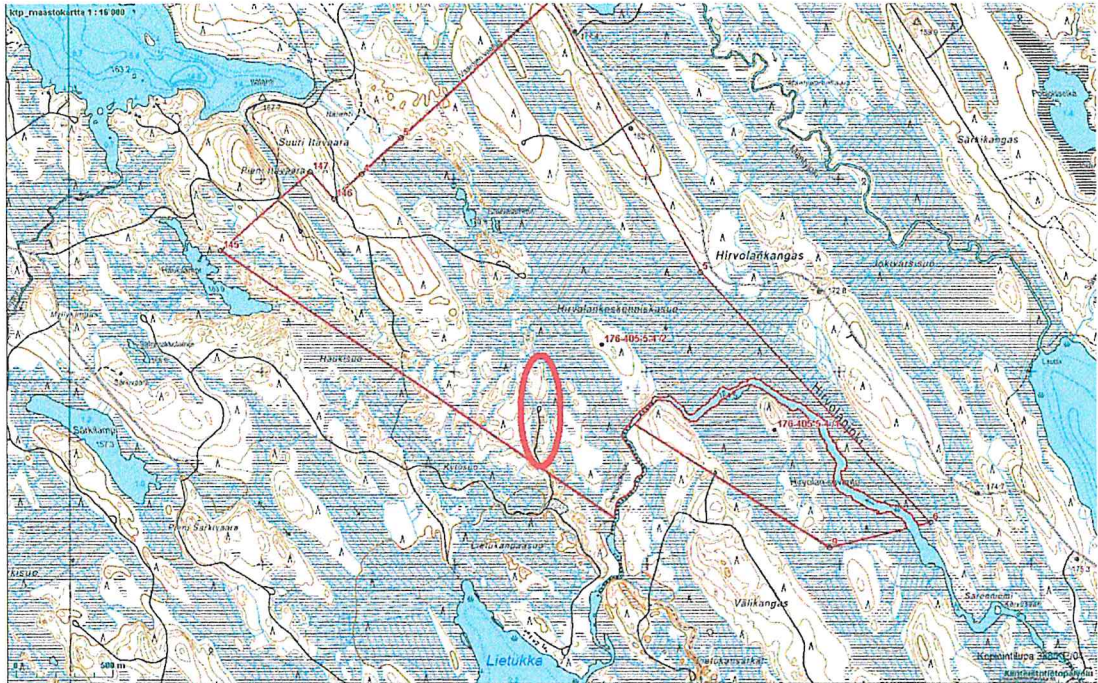
1.3 Alueen sijainti

Suunniteltu maa-aineksen ottamisalue sijaitsee Juuan Raholanvaaran kaakkoispuolella. Juuka - Juankoski tien (nro 508) eteläpuolella noin 5,5 km etäisyydellä metsäautotien varressa. Juuasta alueelle on matkaa noin 30 km. Sijainti on esitetty liitteinä olevissa sijainti- ja yleiskartoissa (liite 3 ja 4).

1.4 Alueen nykytila

Hirvolanjoki Rn:o 5:4
Juuka, Hirvolanjoki
Suunnitelmaselostus

Suunnitelman mukainen ottamisalue sijaitsee Lietukka järveen laskevan Hirvolanjoen länsipuolelle soiden ja soistuneiden maiden reunustamalla kapeahkolla harjulla.



Kuva 1. Maanmittauslaitoksen maastokartta, johon on merkitty suunniteltu ottamisalue punaisella ympyrällä sekä punaisella viivalla on rajattu hakijan omistaman tilan rajat.

Suunniteltu ottamisalueen maasto on pohjois- eteläsuuntaista, kapeaa harjumaastoa. Alueen maaston korkeimmat huiput kohoavat hieman yli 6 metriä ympäröivää lähimaastoa korkeammalle ja pohjoisosassa supprien pohjat ovat noin 1 metriä alempana ympäröivään maastoon verrattuna. Alueen maanpinnanmuotojen korkeustasot vaihtelevat noin +164...+174,5 metriin, maanpinnan muodot on esitetty tarkemmin liitteenä olevalla nykytilannekartalla, liite 6.

Suunnittelukohteen eteläpuolella toisen maanomistajan tilan puolella on pinta-alaltaan noin 0,7 ha suuruinen toiminnassa oleva ottamisalue, jossa hyödynnettävä maa-aines on loppumassa.

Suunnitelman mukaisen ottamisalueen A lounais-länsisivusta rajautuu metsäautotiehen. Tie jatkuu alueelle B kulkiessa matalan harjanteen päällä alueen keskivaiheille, josta erkanevat uudet tietyt lännen ja idän suuntaan.

Muu osa ottamisalueesta on normaalissa metsätaloudessa käytössä olevaa kuivahkoa kangasta ja ottamisalueet ovat puuston peittämiä.

Alueen A harjun valtapuulaji on mänty. Harjun selänteiden päällä kasvavat männyt ovat rinnankorkeudelta mitattuna 10 - 22 cm paksuisia. Rinteissä männyt ovat 20 -27 cm paksuisia ja lounaaseen laskevassa rinteessä ja sen pohjoisosassa mäntyjen seassa

Hirvolanjoki Rn:o 5:4
Juuka, Hirvolanjoki
Suunnitelmaselostus

kasvaa myös vähän kuusia ja koivuja, joiden paksuus on 3 - 15 cm. Koillispuoleisessa rinteessä mäntyjen seassa kasvaa yksittäisiä 3 - 6 metrin korkuisia kuusia.

Harjun kenttäkerroksessa kasvaa mm. puolukkaa, kanervaa, jäkälää, vähän variksenmarjaa ja mustikkaa sekä sammalta. Lounaisrinteessä kasvaa enemmän jäkälää kuin muissa osissa harjua (kuva 2).



Kuva 2. Ottamisalueen A luoteiskulmasta kaakon suuntaan.

Ottamisalueen A pohjois- ja koillisivusta rajautuu soistuneeseen alueeseen, joka muuttuu ojitetuksi suoksi itään mentäessä. Koillisen puoleisella soistumalla ja suolla kasvaa noin 20 cm paksuisia mäntyjä. Pohjoispuoleisen soistuneen alueen puusto koostuu kuusista ja männyistä, joiden seassa kasvaa muutamia koivuja. Kuusien koko vaihtelee noin kahden metrin korkuisista kuusista 10 - 20 cm paksuisiin kuusiin rinnan korkeudelta mitattuna. Mäntyjä on vähemmän kuin kuusia ja niiden paksuus rinnankorkeudelta on 10 - 25 cm. Vähäisten koivujen paksuus vaihtelee 3 - 10 cm. Lounais- ja eteläpuolella naapuritilan puolella kasvaa noin metrin korkuisia mäntytaimikkoa.

Ottamisalueiden A ja B väliin jäävällä alueella kasvaa isohkoja mäntyjä, jotka ovat noin 20 - 30 cm paksuisia. Mäntyjen seassa kasvaa myös erikokoisia kuusia. Kuusien paksuus vaihtelee 5...20 cm. Ottamisalueiden A:n ja B:n välisessä maastossa on pieni suppa, joka on aivan tien vieressä länsipuolella. Supan ympärillä kasvaa 3 -10 cm

Hirvolanjoki Rn:o 5:4
 Juuka, Hirvolanjoki
 Suunnitelmaselostus

paksuisia koivuja, jonka pohjalla oli vähän vettä lokakuussa. Hakijan kertoman mukaan supan pohja on kuiva kesällä. Pieni suppa ei sijaitse ottamisalueella.

Ottamisalueen B:n eteläosan puusto koostuu männyistä, kuusista ja koivuista. Puuston valtapuulajina on mänty, jotka ovat 20 -30 cm paksuisia. Kuusia kasvaa mäntyjen seassa varsinkin länsisivustalla ja kuusien paksuudet vaihtelevat 5 - 20 cm. Mäntyjen ja kuusien seassa kasvaa vähän koivuja. Koivujen paksuudet vaihtelevat 3...10 cm. Kenttäkerroksessa kasvaa mm. puolukkaa, kanervaa, jäkälää, vähän variksenmarjaa, mustikkaa ja suopursuja sekä sammalta. Eteläosa rajoittuu länsisivustaltaan soistuneeseen korpimaiseen notkoon. Notkon puusto koostuu pääasiassa noin 10 - 25 cm paksuista kuusista. Itäsivusta rajoittuu myös soistuneisiin alueisiin, jossa kasvaa isohkoja noin 20 -30 cm paksuisia mäntyjä ja joiden seassa aluspuustona kasvaa pienempiä kuusia ja vähän koivuja.



Kuva 3. Ottamisalueen B:n eteläosan keskivaiheilta pohjoisen suuntaan.

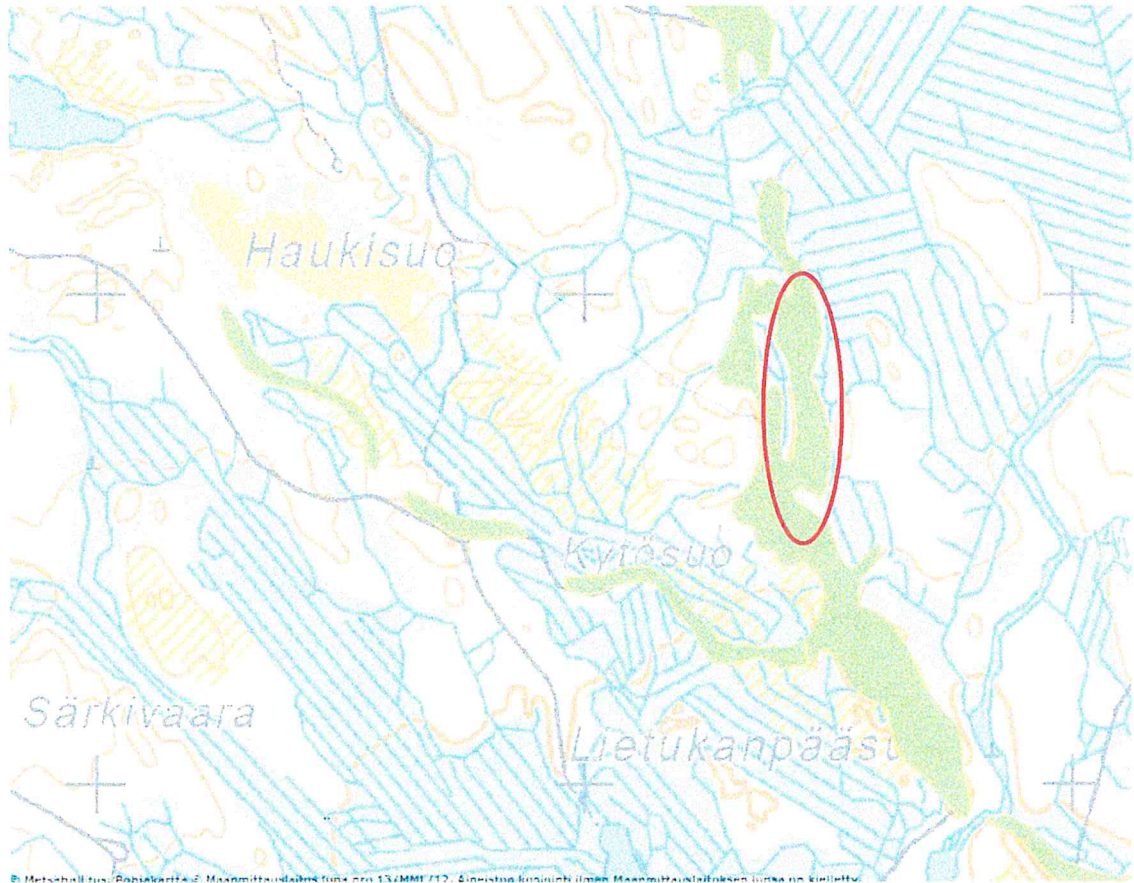
Ottamisalueen B pohjoisosan maasto on tyypiltään kuivempaa kangasmetsää kuin eteläosan. Puusto koostuu pääasiassa 13 - 25 cm paksuisista männyistä, joiden seassa kasvaa vähän 2 - 4 metrin pituisia kuusia ja 3 - 15 cm paksuisia koivuja. Kenttäkerroksessa kasvaa mm. puolukka, kanervaa, vähän jäkälää, variksenmarjaa ja mustikkaa sekä sammalta. Pohjavesiputken 2 länsipuolisen soistuneen alueen mänty puusto on pienempää kuin ottamisalueilla eli noin 5 - 15 cm paksuista. Tällä soistuneella alueella kasvaa kenttäkerroksessa mm. suopursuja. B alueen pohjoisosan sivustat rajautuvat ojitettuihin soihin, joissa kasvaa 5 -15 cm paksuista

mäntymetsää.



Kuva 4. Kuva on otettu ottamisalueen B keskeltä tienlenkistä lännen suuntaan.

Suunnitellun ottamisalueen maaperä on maastossa tehtyjen havaintojen perusteella hiekkaa, soraa ja kivistä hiekkaa. Kuvassa 5 on GTK:n laatima geologinen kartta. Kartalla alue sijoittuu Hiekka- ja Soramuodostumaksi (vihreä rasteri) määritellylle alueelle.



Kuva 5. GTK:n laatima geologinen kartta, johon on merkitty suunniteltu ottamisalue punaisella soikiolla.

Ottamisalueen reunasta tulee matkaa lähimpään vapaa-ajan asumukseen noin 800 metriä, joka sijaitsee etelänsuunnassa ottamisalueesta nähden.

Suunniteltu ottamisalue ei sijaitse valtakunnallisesti arvokkaalla harju- tai kallioalueella. Suunnitellun ottamisalueen rajauksen sisäpuolella ei hakijan käsityksen mukaan ole metsälain 10 §:n mukaisia erityisen tärkeitä elinympäristökohteita eikä suojeltavia eläin- tai kasvilajeja. Eikä maastotöiden yhteydessä ole todettu harvinaisia tai uhanalaisia kasveja tai eläimiä suunnitellun ottamisalueen rajauksen sisäpuolella. Ottamisalueen kasvustoa voidaan luonnehtia tavanomaiseksi.

1.5 Pohjakartta

Suunnitelman pohjakarttana on käytetty Suuntakartta Oy:n laatimaa 1:1000 karttaa (maastomittaus Gps-RTK – laitteistolla sekä ilmakuvat). Koordinaattijärjestelmä on ETRS-GK29 ja korkeusjärjestelmä N60. Mittauksen lähtöpisteenä on käytetty MML kolmiopistettä 00M2050A (N60).

2 SUUNNITELMAN TARVE JA TAVOITE

2.1 Maa-aineslain vaatimukset

Maa-aineslain 4 §:n mukaan kiven, soran, hiekan, saven ja mullan ottamiseen on saatava lupa. Lupa ei ole kuitenkaan tarpeen, jos aineksia otetaan omaa tai toisen tavanomaista kotitarvekäyttöä varten.

Maa-aineslain 5 §:n mukaan on lupaa haettaessa aineksen ottamisesta ja ympäristön hoitamisesta, sekä mikäli mahdollista alueen myöhemmästä käyttämisestä, esitettävä ottamissuunnitelma. Sen vaatimustason ja ehdot määrittelee lupaviranomainen kussakin tapauksessa erikseen. Suunnitelma ei kuitenkaan ole tarpeen, jos hanke on laajuudeltaan ja vaikutuksiltaan vähäinen. Luvan myöntämiseen riittää tällöin lupaviranomaiselle toimitettava yksilöity lupahakemus.

Maa-aineslain mukaan lupa ainesten ottamiseen on myönnettävä, jos on esitetty asianmukainen ottamissuunnitelma eikä ottaminen tai sen järjestely ole ristiriidassa maa-aineslain 3 §:ssä säädettyjen rajoitusten kanssa seuraavasti:

"Tässä laissa tarkoitettuja aineksia ei saa ottaa niin, että siitä aiheutuu kauniin maisemakuvan turmeltumista, luonnon merkittävien kauneusarvojen tai erikoisten luonnonesiintymien tuhoutumista taikka huomattavia tai laajalle ulottuvia vahingollisia muutoksia luonnonolosuhteissa.

Ottamispaikat on sijoitettava ja ainesten ottaminen järjestettävä niin, että ottamisen vahingollinen vaikutus luontoon ja maisemakuvaan jää mahdollisimman vähäiseksi eikä toiminnasta aiheudu asutukselle tai ympäristölle vaaraa tai kohtuullisin kustannuksin vältettävissä olevaa haittaa".

3 ALUEEN SUOJELULLINEN MERKITYS

3.1 Kaavoituksellinen tilanne

Alueella on Pohjois-Karjalan maakuntakaava (liite 5). Kaavan 1. vaihe on vahvistettu valtionneuvostossa 20.12.2007, maakuntakaavan täydennys, 2. vaihe vahvistettu ympäristöministeriössä 10.6.2010 ja maakuntakaavan 3. vaihe on vahvistettu ympäristöministeriössä 5.3.2014. Kaavan 4. vaihe on käynnissä. Maakuntakaavassa ei ole merkintöjä suunnitellulle ottamisalueelle.

3.2 Pohja- ja pintavedet

Suunniteltu ottamisalue ei sijaitse luokitellulla pohjavesialueella (Oiva, ympäristö ja paikkatietojärjestelmä). Suunniteltua ottamisaluetta lähin pohjavesialue (Niskalammenkangas, luokka II, nro 0820404) sijaitsee noin 10 kilometrin etäisyydellä etelän suuntaan. Ottamisalueen rajauksen sisäpuolella ei hakijan käsityksen mukaan ole pienvesiselvityksen kohteita eikä talousvesikaivoja.

Suunnitellulle ottamisalueelle on asennettu kaksi (2) pohjavesiputkea. Pohjavesiputki 1 sijaitsee ottamisalueen A eteläreunassa tien varressa ja pohjavesiputki 2 sijaitsee B -alueen keskivaiheilla, itäisellä reunalla. Pohjavesiputkessa 1 vedenpinnan korkeus oli 15.10.2014 +163,14 (N60). Pohjavesiputkessa 2 oli vedenpinnan korkeus 15.10.2014 +168,69 (N60).

Pohjavesiputkista tehtyjen korkeushavaintojen ja maastonmuotojen perusteella on päätelty pohjaveden virtaussuunnan olevan ottamisalueella etelän suuntaan. Em. havaintoihin perustuen on pohjaveden ylimmäksi korkeudeksi arvioitu ottamisalueella A +163,4. Ottamisalueella B pohjaveden ylin korkeus on arvioitu vaihtelevan +164,5... +168,8.

Alimmaksi ottamistasoksi esitetään ottamisalueella A +165,6. Ottamisalueen B eteläosassa + 167, keskivaiheilla +167, +168, +169 ja +170, pohjoisosassa +170,8, jolloin pohjaveden päälle jäisi kahden (2) metrin paksuinen luonnontilainen suojakerrospaksuus, jota voidaan pitää pohjaveden suojaksi riittävänä.

Edellä mainittujen selvityksien ja havaintojen perusteella arvioimme, ettei suunnitellulla ottamistoiminnalla ole vaikutusta alueella muodostuvan pohjaveden määrään tai laatuun. Pohjavedenpinnan asemaa tullaan seuraamaan toiminnan aikana alueelle asennetuista pohjavesiputkista.

Toiminnalla ei ole vaikutusta alueen pintavesiin, koska sadanta- ja sulamisvedet imeytyy nyky-/ lopputilanteessa suoraan maaperään.

3.3 Vaikutukset ympäristöön

Suunniteltu ottamisalue ei sisälly valtakunnalliseen harjujen suojeluohjelmaan, eikä arvokkaalle kallioalueelle. Suunnitellulla ottamisalueelle ei ole osoitettu luonnon monimuotoisuuden kannalta erityisen tärkeitä alueita, eikä muitakaan esim. maisemallisesti - ja kulttuurihistoriallisesti arvokkaita alueita Pohjois-Karjalan maakuntakaavassa tai Ympäristöhallinnon OIVA - paikkatietopalvelussa.

Suunnitellussa toiminnassa on otettu huomioon pohjavesien suojelu, eikä toiminnalla ole tarkoitus heikentää tai vaarantaa pohjaveden laatua tai määrää.

Ottamisalueeksi rajatuilla alueilla ei ole hakijan käsityksen mukaan metsälain 10 §:n mukaisia erityisen tärkeitä elinympäristökohteita eikä suojeltavia eläin- tai kasvilajeja eikä liito-oravan elinympäristöjä. Rajatulla ottamisalueella ei myöskään voi katsoa olevan mainittavaa merkitystä virkistyskohteena eikä se ole moninaiskäyttöarvoltaan tärkeä. Alueen poikki ei kulje retkeilypolkuja tai -reittejä.

Alueilla ei käsitellä tai varastoida poltto- ja voiteluaineita pidempiaikaisesti, vain silloin kun alueilla on ottamistoimintaa. Alueilla työskenteleviin työkoneisiin varataan öljynimeytysturvetta työkoneesta mahdollisesti tapahtuvan vuodon varalle. Polttoaineet varastoidaan IBC – hyväksytyissä ja tarkistetuissa kaksoisvaippasäiliöissä. Alueilla ei suoriteta koneiden huoltoja tai pesuja, eikä alueille majoituta tai peseydytä. Toiminnan ei näin ollen katsota aiheuttavan maaperän pilaantumista. Toiminnassa ei synny jätevesiä eikä aiheudu haitta-aine tai ravinnepitoisia päästöjä vesistöön.

Toiminnan vaikutukset ilmaan ilmenevät lähinnä pölypäästöinä, joka muodostuu hienojakoisista mineraaleista. Pöly eivät sisällä haitta-aineita tai ravinteita. Pääsääntöisesti pöly syntyy kaivalueiden käsittelystä, seulomisesta, kiviaineksen murskauksesta ja liikennöinnistä sorapintaisella tiellä. Murskauksen aikana syntyvää pölyä ehkäistään käyttämällä osittain koteloituja murskaimia ja kastelemalla tarvittaessa murskattavaa kiviainesta murskauksen aikana. Myös teiden ja varastointikasojen pölyämistä ehkäistään tarvittaessa vesi kastelun avulla.

Toiminnassa työvaiheista merkittävimpiä melun aiheuttajia ovat murskaaminen ja ylisuurien kivien rikotus. Konetyypistä riippuen murskauslaitoksen ja melutaso on n. 85–90 dB. Tämä melutaso kuitenkin laskee päiväajan ohjearvon (45–55 dB) alapuolelle lähimmässä häiriintyvässä kohteessa, jonne alueelta on matkaa noin 800 metriä. Ottamistoiminta alueella on tilapäistä ja eikä toiminta ole yhtäjaksoista.

Seulonnasta ja murskaamisesta aiheutuvan pölyn ja melun leviämistä ympäristöön rajoittaa merkittävästi kun seula/murskaamo sijoitetaan alueen pohjalle, jolloin seula/murskaamo jää korkeiden varastointikasojen sekä maa-aineluiskien ympäröimiksi, toiminnan alkuvaihetta lukuun ottamatta. Myös aluetta ympäröivät pintamaakasat ja puusto vähentävät pölyn ja melun leviämistä lähiympäristöön.

Maa-ainesten ottaminen ei aiheuta huomattavia tai laajalle ulottuvia vahingollisia muutoksia luonnonolosuhteissa. Maanpinnanmuodot muuttuvat suunnitellulla ottamisalueella toiminnan vuoksi. Eläimistöön kohdistuvat vaikutukset ovat vähäisiä, sillä ottamisalueella ja sen lähiympäristössä elävälle lajistolle soveliaita vastaavia elinympäristöjä on lähialueella.

Toiminnan maisemavaikutukset rajautuvat itse toiminta-alueelle ja sen välittömään läheisyyteen. Ottamisalueen toiminta ei aiheuta muutosta kaukomaisemaan. Ottamistoiminnan päätyttyä maisemallisia vaikutuksia vähennetään palauttamalla alue metsätaloudekäyttöön jälkihoitotoimenpiteillä.

Suunnitelman mukainen ottamisalue tulee sijaitsemaan alueelle, jonka voidaan

arvioida olevan jo ihmisen muovaamaa, häirittyä aluetta. Alueilla kulkee hakijan omistaman tilan metsäautotiestöä. A-alueella tie kulkee lounas-länsisivustaa pitkin ja B-alueelle tie kulkee harjanteen päällä alueen eteläosassa ja keskiosassa aluetta tie risteää myös länteen ja viistosti kaakon suuntaan.

Toiminnan loputtua kohteeseen muodostuu ympäröivään maastonmuotoihin sopiva pohjois-eteläsuuntaisia maaston muotoja. Ottamisalueen pohjatasoa ei oteta tasaiseksi kentäksi, vaan pohjatason elävöittämiseksi pohjalle jätetään ja muotoillaan loivia muotoja, kumpareita tai suppia.

Vuotuinen toiminta ottamisalueella tulisi olemaan tämän hetkisen arvion mukaan 1 – 2 kuukautta/ vuosi ja joinakin vuosina alue voi toimia ainoastaan varastointialueena, jolloin ottamistoimintaa ei ole lainkaan. Tämän vuoksi toiminnasta mahdollisesti aiheutuva häiriö ympäristölle rajautuu suhteellisen lyhyelle ajalle.

Yhteenvetona voitaneen todeta, että suunnitelmassa esitetty toiminta ei ole ristiriidassa maa-ainelain 3 §:ssä esitettyjen rajoitusten kanssa.

4 SUUNNITELMAN TOTEUTUMINEN

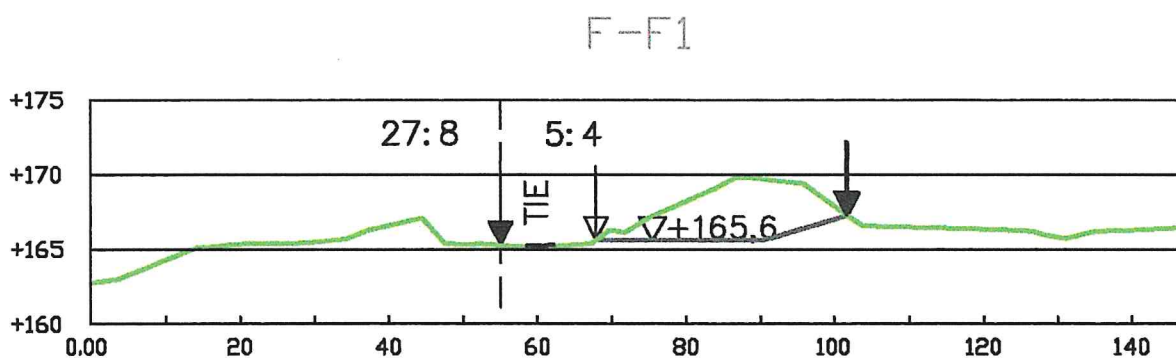
4.1 Aikataulu

Ottamistoiminta aloitetaan hetimiten luvan myöntämisen jälkeen.

4.2 Suunniteltu ottamistoiminta

Ottaminen etenee alueella nykytilannekarttaan ja leikkauspiirroksiin merkityn mukaisesti (liite 6, 7 ja 8). Ottamisjärjestys tarkentuu toiminnan edetessä, mm. maa-aineksen laatu ohjaa ottamisen etenemistä.

Ottamisalueen kokonaisottamismäärä on 30 000 m³ ktr ja lupaa haetaan 10 vuoden ajaksi. Maa-ainesten ottamistoiminta on suunniteltu siten, että alimpana ottamistasona käytetään alueella A korkeustasoa +165,6 m, leikkauspiirroksella F - F1 ja nykytilanne- ja suunnitelmakartalla on esitetty tarkemmin alueella A tapahtuva ottamistoiminta. A – alueen ottamistoiminta toteutetaan siten, että ottamistoiminnan jälkeen alueen koillisreunaan jää pitkulainen harjanne, jonka korkeus tulee olemaan selvästi alueen pohjatasoa korkeammalla. Kuvassa 6 poikkileikkauspiirros, jossa näkyy ottamistoiminnan yhteydessä muodostuva harjanne A – alueen koillisreunalle.



Kuva 6. Ottamisalueen A leikkauspiirroksen F-F1 pienennös.

Alueella B:n alimmiksi ottamistasoiksi on suunniteltu +167 m, +168 m, 169 m, +170 m ja 170,8 m (mpy). Mikäli ottamistoiminnan aikana havaitaan pohjavedentason olevan ylempänä kuin suunnitelmassa on arvioitu sen olevan, tällöin joka tapauksessa pohjavedenpinnantason päälle jätetään aina vähintään kahden metrin paksuinen luonnontilainen suojamaakerros.

Toiminnan etenemisen mukaan alueella kasvava puusto poistetaan. Alueen pintamaat ja hyötykäyttöön kelpaamattomat maa-ainekset poistetaan alueelta toiminnan etenemisen mukaan ja nämä ainekset läjitetään ottamisalueen reunoille. Reunoille kasatut ainekset toimivat toiminnan aikana melu-, pöly- ja näkösuojana.

Läjitetyt maa-ainekset levitetään maisemoinnin yhteydessä alueen pohjatasolle. Ottamistoiminnan aikana maa-ainesluiskat otetaan kaltevuuteen 1:1,5 ja maisemoinnin yhteydessä maa-ainesluiskat muotoillaan kaltevuuteen 1:2,5. Varastointi- ja käsittelyalueen pohja muotoillaan ja tasoitellaan sekä pinta tiivistetään ottamistoiminnan alkuvaiheessa siinä määrin kuin varastointitarve vaatii.

Ottamisalueelle on mitattu kiintopiste (Mp 1, pohjavesiputken 1 pää) sekä rakennettu kaksi korkeuden tarkkailupistettä molemmille ottamisalueille. Ottamisalueen rajat merkitään maastoon luvan myöntämisen jälkeen. Alueella olevista putkista seurataan pohjavedenpinnan tasoa.

Ottamisalueen A lounas-eteläpuolen sivusta rajautuu tilan Hirvolanjoki rn:o 5:4 ja tilan Mäntylampi rn:o 27:8 yhteiseen kiinteistörajaan. Liitteenä 2 on rajanaapuritalan omistajan (Tornator Oyj:n) suostumus yhteiseen kiinteistörajaan ulottuvasta ottamisalueen rajauksesta.

4.3 Tiejärjestelyt

Liikenne alueelle hoidetaan Mäntylammentielle rakennettua uutta tietä pitkin. Uusi rakennettu tie tulee alueelle lännensuunnasta. Liikennöinnistä aiheutuvaa tien pölyämistä ehkäistään tarvittaessa vesi kastelun avulla. Ottamisalueen läpikulkeva

metsäautotie poistuu käytöstä ottamistoiminnan aikana. Pohjois- eteläsuuntainen vanha metsäautotie on tilanomistajan omassa käytössä ollut metsätie, joka liittyy Särkilammentiehen. Tilan omistaja ei käytä enää Särkilammentie kautta kulkeva tieyhteyttä. Särkilammen yksityistien tiekunnan ylimääräisessä kokouksessa 8.10.2014 on päivitetty osakasluetteloa Hirvolanjoki rn:o 5:4 tilan osalta, siten että tila ei ole enää osakkaana tiekunnassa.

4.4 Turvallisuus

Luiskien reunat merkataan lippusiimoin, jolloin ulkopuolisten tahaton joutuminen alueelle estyy. Alueella noudatetaan työturvallisuuslain mukaisia työskentelytapoja. Ottamisalueen tai sen osaan johtava tie voidaan tarpeen mukaan sulkea lukittavalla puomilla, kun alueella ei ole maa-aineksen ottamiseen liittyvää toimintaa.

4.5 Jalostus ja varastointi

Alueella suoritetaan lajikkeiden jalostusta seulomalla ja murskaamalla. Tämän hetkisen arvion mukaan murskausta tulisi tapahtumaan alle 50 vuorokautta koko toiminta-aikana. Tarvittaessa haetaan ympäristölupa murskaamista varten erikseen. Alueella varastoidaan jalostettuja lajikkeita tarpeen mukaan, pääsääntöisesti 1-3 vuoden tarvetta silmälläpitäen.

Toiminnan aikana alueella tarvittavat poltto- ja voiteluaineet varastoidaan asianmukaisissa, IBC – hyväksytyissä ja tarkistetuissa säiliöissä (kaksoisvaippasäiliössä). Koneita, laitteita tai polttoaineita ei alueella säilytetä pidempiaikaisesti. Polttoaineiden käsittelyssä noudatetaan asiaan kuuluvaa huolellisuutta ja varovaisuutta.

4.6 Kuulemiset ja lausuntopyynnöt

Hakija esittää, että kaupunki suorittaa naapurien kuulemisen ja pyytää lausunnot tarpeelliseksi katsomassaan laajuudessa.

4.7 Alueen maisemointi ja jälkikäyttö

Jälkihoidon avulla pyritään ottamisalue liittämään mahdollisimman luontevasti ympäristöönsä ja palauttamaan alue metsätalouskäyttöön. Pohja muotoillaan alimmilleen korkoon +165,6 - +170,8 m. Ottamisalueen pohjatasoa ei oteta tasaiseksi kentäksi, vaan pohjatason elävöittämiseksi pohjalle jätetään ja muotoillaan loivia muotoja, kumpareita tai suppia.

Kaivuvaiheen luiskat otetaan kaltevuuteen 1:1,5 ja muotoillun luiskan kaltevuutena

Hirvolanjoki Rn:o 5:4
Juuka, Hirvolanjoki
Suunnitelmaselostus

käytetään kaltevuutta 1:2,5. Tarkoitus ei ole kuitenkaan tehdä kaikista rinteistä yhtä kaltevia tai tasaisia; maastonmuotoilussa pyritään luonnollisuuteen, eli tavoitteena on pienimuotoinen vaihtelevuus. Rinteiden ala- ja ylätaiteet pyöristetään, mikäli tästä ei aiheudu suurimittaista pitkälle kehittyneen kasvillisuuden tuhoa.

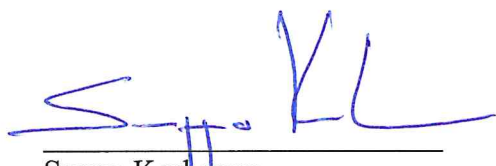
Alueen maisemointi suoritetaan ottamistoiminnan etenemisen mukaan, sikäli kun toiminnasta vapautuva tila antaa siihen mahdollisuuksia. Maisemoinnin aikana reunoille läjitetyt pintamaat levitetään pohjatasolle paremman kasvukerroksen saavuttamiseksi.

Maisemointitöiden avulla maanpinnanmuodot näyttävät luonnollisemmilta sekä kasvillisuus kylväytyy ja juurtuu helpommin.

Maisemoitu tilanne on esitetty tarkemmin liitteenä olevassa lopputilannekartassa ja leikkauspiirroksissa (liitteet 9, 8 ja 7).

Alueen metsitys tapahtuu luontaisesti ja/tai keinollisesti.

Joensuussa 3.11.2014



Seppo Korhonen
maanmittausteknikko

Suuntakartta Oy
Wahlforssinkatu 18
80100 Joensuu
puh.013-228 068, 0400-183 982
e-mail: seppo.korhonen@suuntakartta.fi

Perustiedot

Kiinteistötunnus:	176-405-5-4	Rekisteröintipvm:	29.11.1950
Nimi:	HIRVOLANJOKI	Kokonaispinta-ala:	397,6 ha
Rekisteriyksikkölaji:	Tila	Maapinta-ala:	396,6 ha
Kunta:	Juuka (176)	Vesipinta-ala:	1,0600 ha
Arkistoviite:	4:78-		

Lainhuutotiedot

1)	Selvennyslainhuuto 4.12.2014		
Asianumero / arkistoviite:	MML/521551/71/2014		
Peruste:	Nimen muutos		
Omistusosuus:	1/1		
Omistajat:	METO - Metsäalan Asiantuntijat ry, METO - Skogsbranschens Experter rf, 0347443-9		
Aikaisemmat lainhuudot:	Lainhuuto 23.2.1981		
	Asianumero:	151/03/23.2.1981/26	
	Arkistoviite:	151/03 Pielisjärvi tmk/Juuka kk / maakunta-arkisto.	

Määräalojen lainhuutotiedot

Ei erottamattomia määräaloja tai erillisinä luovutettuja yhteisalueosuuksia.

Lainhuudattamattomat luovutukset

Ei kirjaamisviranomaisen tiedossa olevia lainhuudattamattomia luovutuksia.

Tulostettu kiinteistötietojärjestelmästä 7.1.2015.

Todistuksesta käyvät ilmi ainakin kaikki ne hakemukset, jotka ovat saapuneet kirjaamisviranomaiselle todistuksen otsikon päiväystä edeltävänä arkipäivänä ennen viraston aukioloajan päättymistä. Mahdolliset vallintarajoitukset on katsottava rasiustodistukselta.

Rekisteriyksikön pinta-alatiedoissa voi olla epätarkkuuksia.
Rekisteritiedoista katso tarkemmin www.maanmittauslaitos.fi/rekisteritiedot.

Etusivu >YTJ-tietopalvelu - Yrityshaku

METO - METSÄALAN ASiantuntijat ry, METO - SKOGSBRANSCHENS EXPERTER RF

Y-tunnus: 0347443-9

	Viimeisin tieto	Alkupvm	Tietolähde
Toiminimi	METO - METSÄALAN ASiantuntijat ry, METO - SKOGSBRANSCHENS EXPERTER RF	12.04.2002	Verohallinto
Yritysmuoto	Aatteellinen yhdistys		Verohallinto
Kotipaikka	HELSINKI	01.01.1990	Verohallinto
Yrityksen kieli	Suomi	19.02.1980	Verohallinto
Päätoimiala	Ammattiyhdistysten toiminta (94200)	31.12.2007	Verohallinto
Postiosoite	Mikonkatu 8 A 00100 HELSINKI	18.03.2014	Yhteinen
Käyntiosoite	Mikonkatu 8 A 00100 HELSINKI	18.03.2014	Yhteinen
Puhelin	0400 620 769	18.03.2014	Yhteinen
Sähköposti	ilpo.puputti@meto-ry.fi	18.03.2014	Yhteinen
Matkapuhelin	0400 620 769	18.03.2014	Yhteinen

Voimassaolevat rekisteröinnit

Rekisteri	Tila	Alkupvm
Kaupparekisteri	Rekisteröimätön	18.03.2014
Verohallinnon perustiedot	Rekisterissä	19.02.1980
Ennakkoperintärekisteri	Rekisterissä	14.04.1997
Arvonlisäverovelvollisuus	Alkutuottajana ja/tai kuvataiteilijana alv-velvollinen	05.10.1999
Työnantajarekisteri	Rekisterissä	01.03.1980

Ennakkoperintärekisteröinnin voimassaolo:

Tapahtuma	Pvm
Seuraava tarkistuspäivä	28.02.2015

Y-tunnushistoria

Pvm	Tapahtuma	Selite
19.02.1980	Tunnus annettu	

[Etusivu](#) >YTJ-tietopalvelu - Yrityshaku

Toiminimi

Nimi, jolla yrityksen toimintaa harjoitetaan. Toiminimi on pakollinen tieto muilla paitsi yksityisillä elinkeinonharjoittajilla. Toiminimi näytetään ensisijaisesti siinä muodossa, jossa se on Patentti- ja rekisterihallituksen rekistereissä. Toiminimi voi olla joka vireillä oleva eli vahvistamaton tai rekisteröity. Jos yksityisellä elinkeinonharjoittajalla ei ole toiminimeä, näytetään henkilön nimi. Lisää tietoa toiminimestä on saatavissa mm. Patentti- ja rekisterihallituksen internet-sivuilta osoitteesta www.prh.fi.

Toiminimi	Y-tunnus		
METO - METSÄALAN ASiantuntijat RY, METO - SKOGSBRANSCHENS EXPERTER RF	0347443-9		
Toiminimi	Alkupvm	Loppupvm	Tietolähde
Viimeisin tieto METO - METSÄALAN ASiantuntijat RY, METO - SKOGSBRANSCHENS EXPERTER RF	12.04.2002		Verohallinto
Edellinen tieto	Alkupvm	Loppupvm	Tietolähde
METSÄALAN TOIMIHENKILÖLIITTO - SKOGSBRANSCHENS FUNKTIONÄRSFÖRBUND - METO RY	11.04.2002		Verohallinto

SUOSTUMUS

Tornator Oyj hyväksyy maa-aineksen ottamisen tilan Mäntylampi 176-405-27-8 ja Hirvolanjoki 176-405-5-4 yhteiseen kiinteistörajaan asti.

Liitteenä:

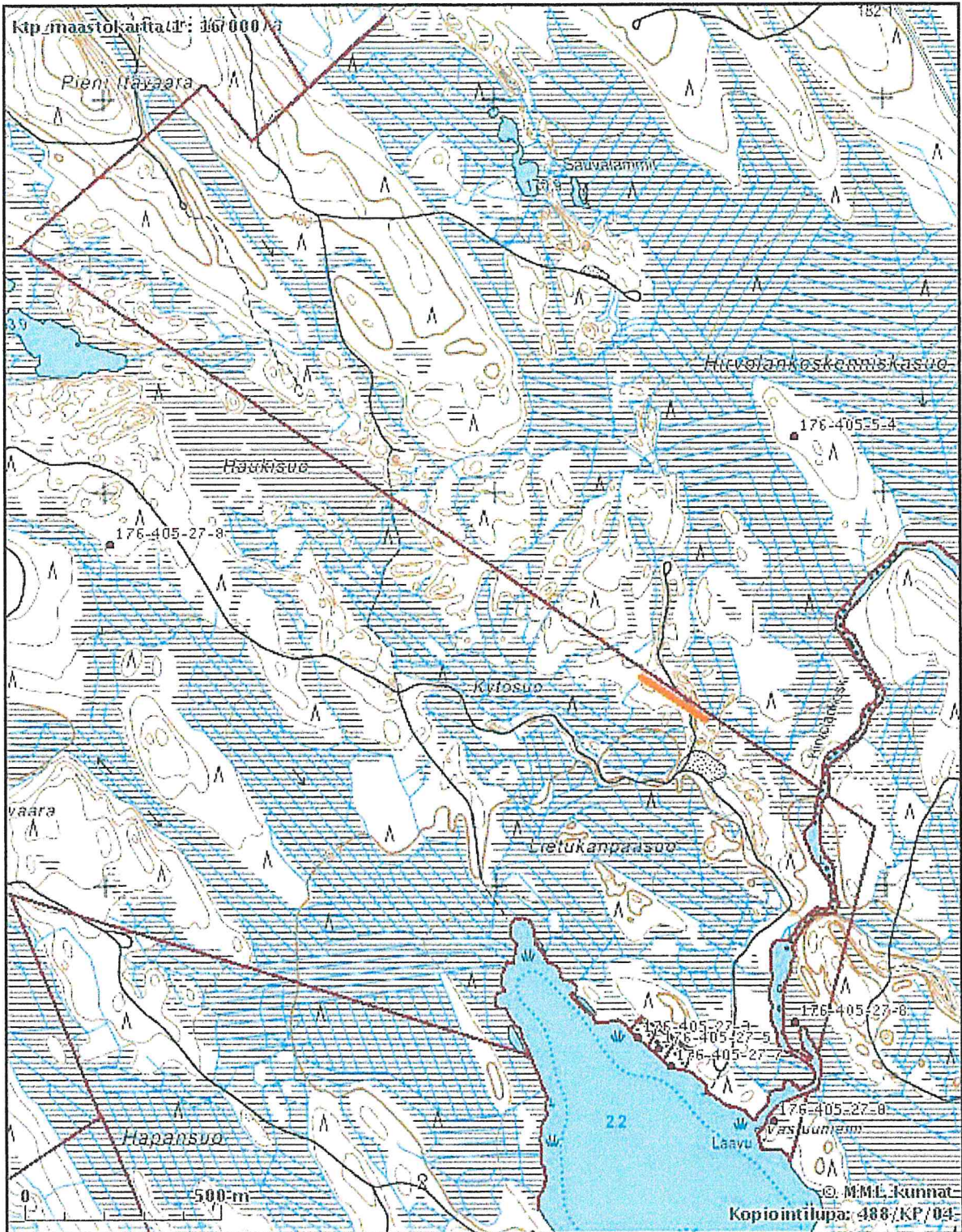
- Ote kiinteistön Rn:o 27:8 omistuksesta
- Kartta yhteisestä kiinteistörajasta, jota suostumus koskee

Aika ja paikka

28.10.2014 

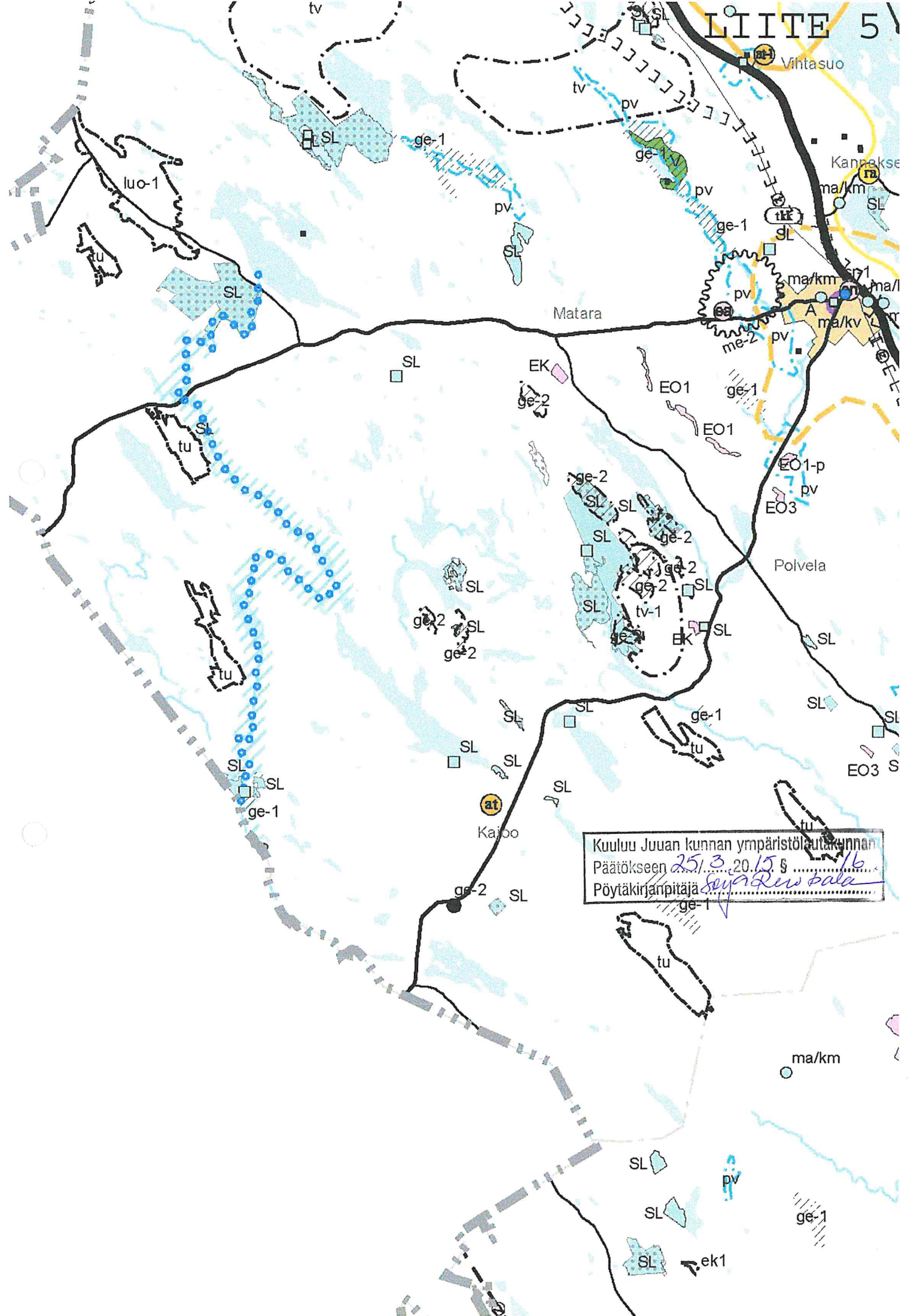
TORNATOR OYJ


Heikki Leppänen
Maankäyttöesimies

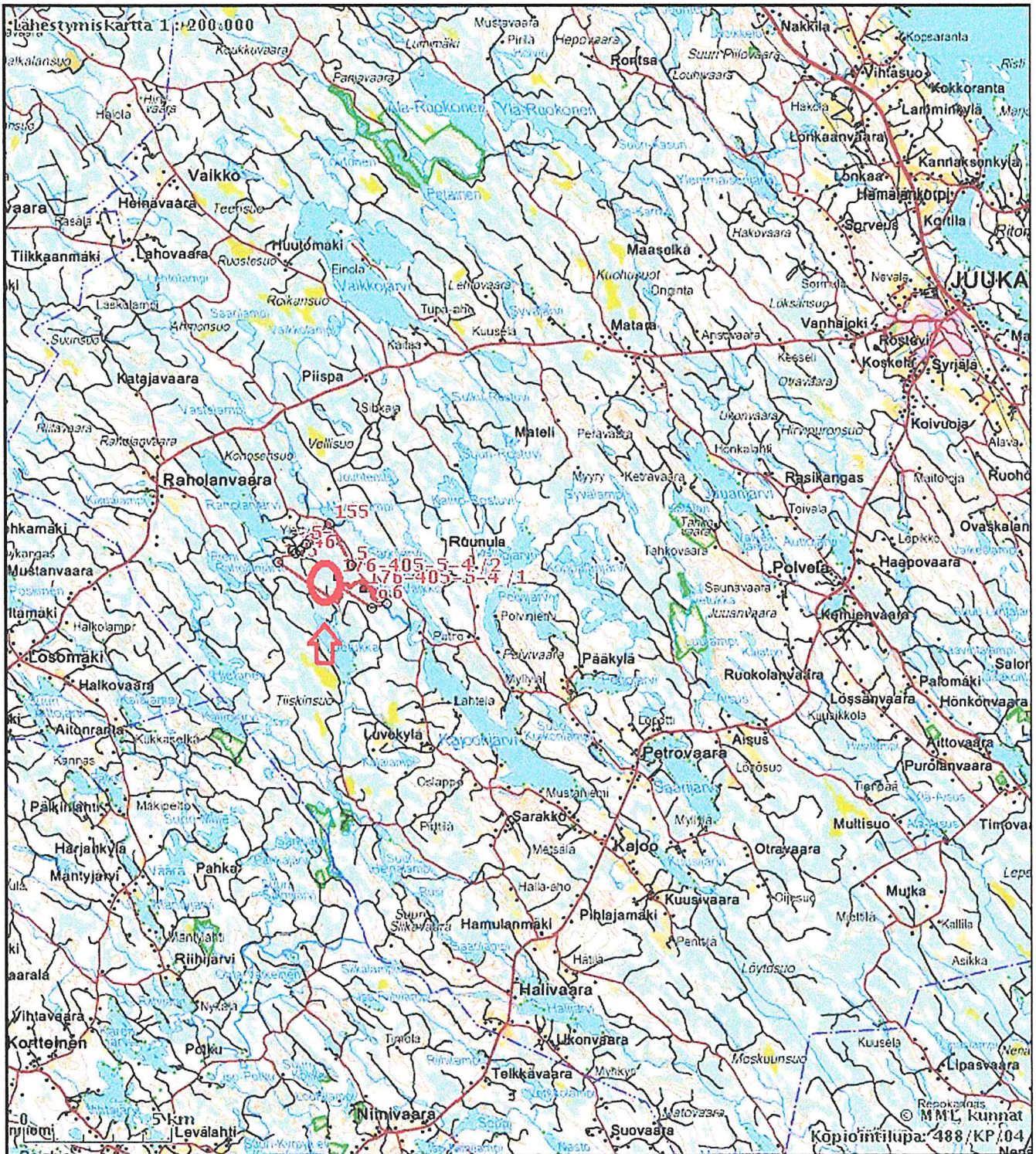


— Kiinteistöraja, jota myöten suunnitelman mukainen maa-aineksen ottamisalue ulottuu.

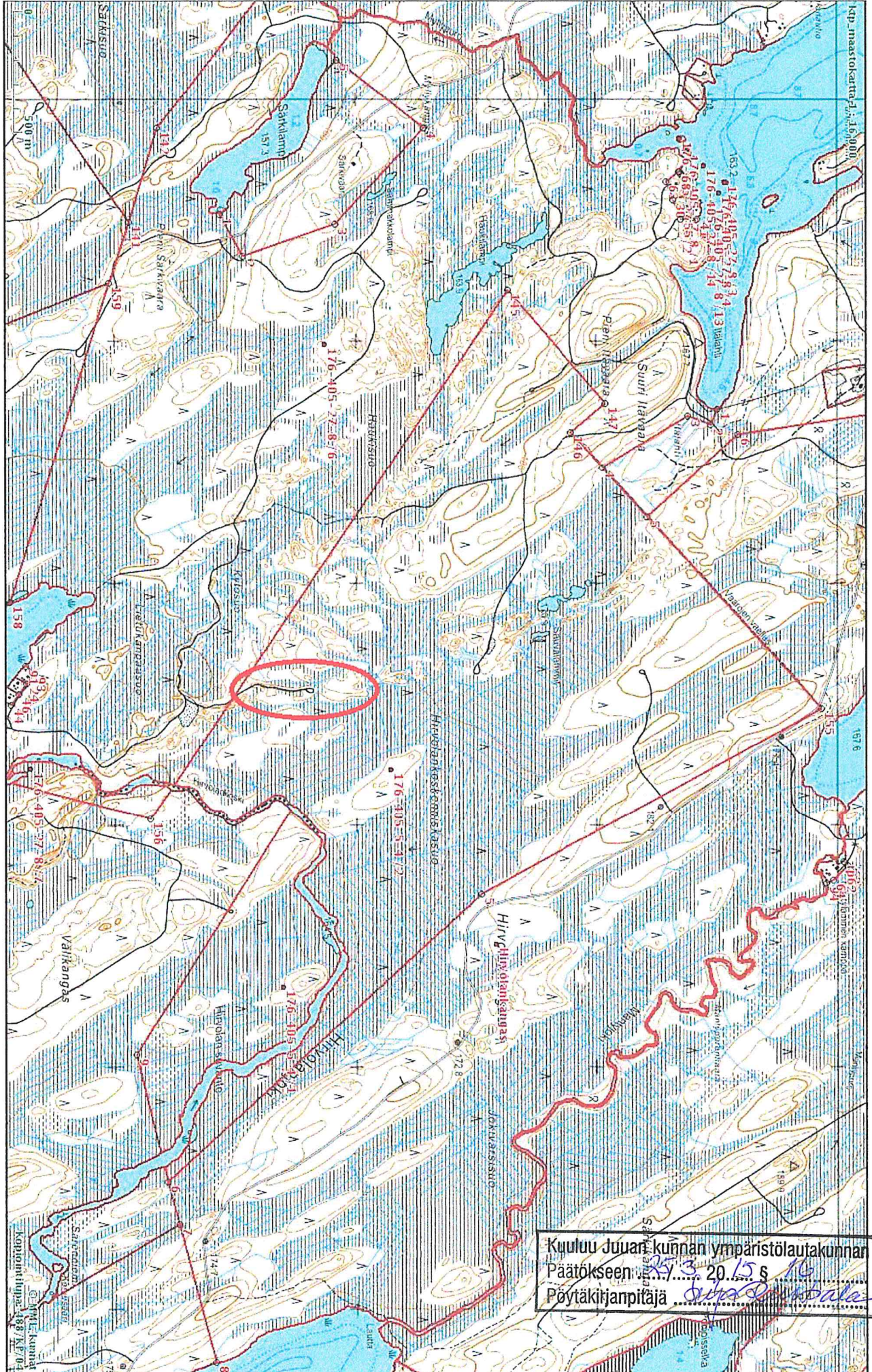
Kuuluu Juuan kunnan ympäristölautakunnan
 Päätökseen 25/3.2015 § 16
 Pöytäkirjanpitäjä *Sija Luustala*



Kuuluu Juuan kunnan ympäristölautekunnan
 Päätökseen 25/3.20.15 §
 Pöytäkirjanpitäjä *Suvi Ruusala*



Kuuluu Juuan kunnan ympäristölautakunnan
Päätökseen 25/3.2015 § 16
Pöytäkirjanpitäjä *Syvä Ruopala*



Perustiedot

Kiinteistötunnus:	176-405-27-8	Rekisteröintipvm:	14.1.1991
Nimi:	MÄNTYLAMPI	Kokonaispinta-ala:	1849,1 ha
Rekisteriyksikkölaji:	Tila	Maapinta-ala:	1834,1 ha
Kunta:	Juuka (176)	Vesipinta-ala:	15,010 ha
Arkistoviite:	4:239		

Lainhuutotiedot

1)	Selvennyslainhuuto 3.2.2004
Asianumero:	740/3.2.2004/104
Arkistoviite:	740:2004:LH:104
Omistusosuus:	1/1
Omistajat:	Tornator Oy, 0162807-8
Peruste:	Sulautuminen 2.1.2004. Tornator Oy, Y-tunnus 1768052-4 on sulautunut Tornator Forest Oy -nimiseen yhtiöön, Y-tunnus 162807-8, jonka toiminimi on sulautumisen täytäntöönpanon yhteydessä muutettu Tornator Oy:ksi.

Määräalojen lainhuutotiedot

Rekisteriyksikön erottamattomat määräalat ja erillisinä luovutetut yhteisalueosuudet ja niiden lainhuutotiedot:	
1)	Määräala 176-405-27-8-M603
Rekisteröintipvm:	21.8.2014
Lainhuuto vireillä	
Vireilletulopvm:	20.8.2014
Asianumero / arkistoviite:	MML/345606/71/2014
Hakemustunnus:	MML/345605/70/2014

Lainhuudattamattomat luovutukset

Rekisteriyksikön ja sen määräalojen tai erillisinä luovutettujen yhteisalueosuuksien luovutukset, joille ei ole haettu lainhuutoa tai joiden lainhuuto on vireillä.	
1)	Kauppa 19.8.2014
Luovutustunnus:	L2014-144366
Tietolähde:	Kauppahintarekisteri
Luovuttajat:	Tornator Oyj
Saajat:	Kukkonen, Seppo Eemeli, 090851-015W
Kohteet:	Määräala 176-405-27-8-M603

Tulostettu kiinteistötietojärjestelmästä 28.10.2014.

Todistuksesta käyvät ilmi ainakin kaikki ne hakemukset, jotka ovat saapuneet kirjaamisviranomaiselle todistuksen otsikon päiväystä edeltävänä arkipäivänä ennen viraston aukioloajan päättymistä. Mahdolliset vallintarajoitukset on katsottava rasisustodistukselta.

Rekisteriyksikön pinta-aratiedoissa voi olla epätarkkuuksia.
Rekisteritiedoista katso tarkemmin www.maanmittauslaitos.fi/rekisteritiedot.

