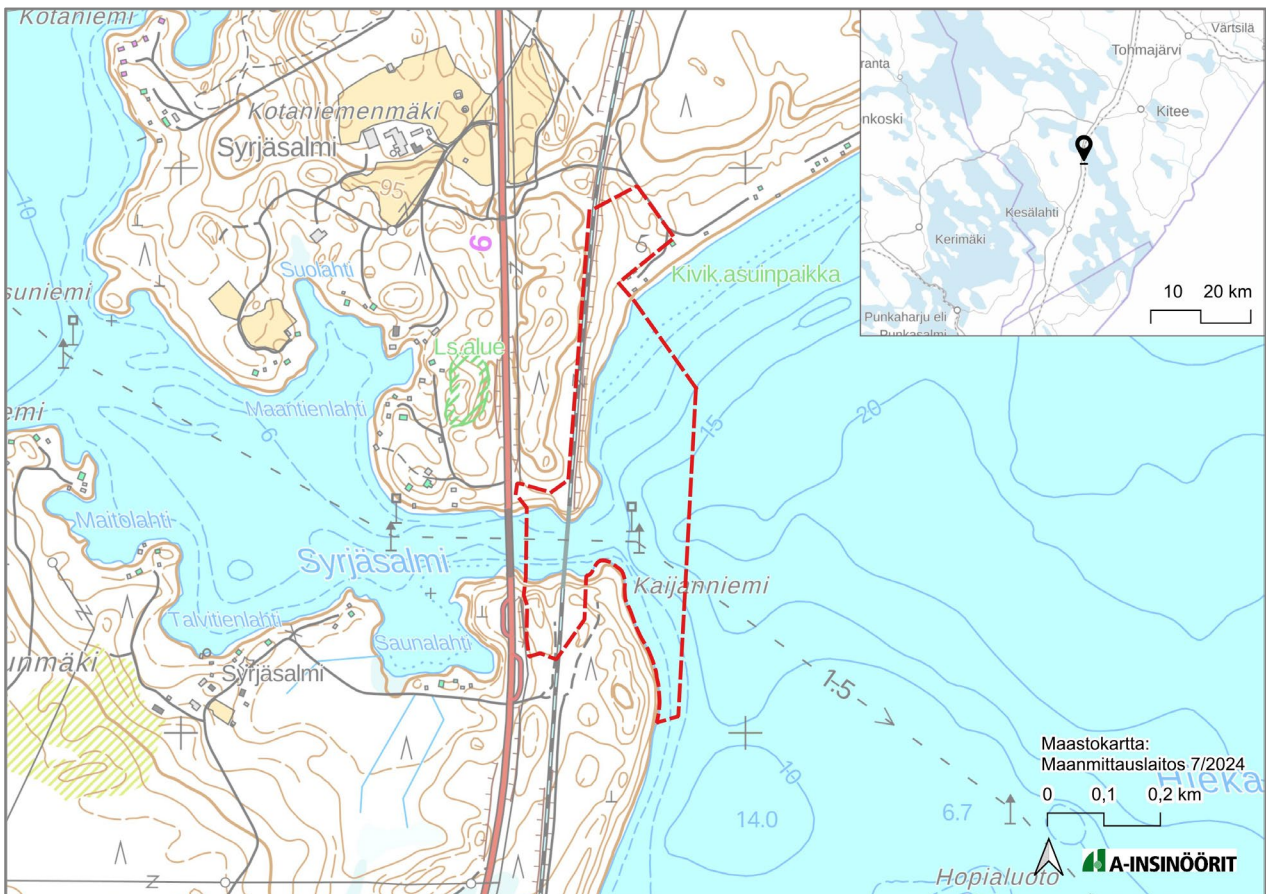


Kiteen kaupunki

# Kiteen Pyhäjärven rantaosayleiskaavan muutos, Syrjäsalmen ratasilta

Osallistumis- ja arviointisuunnitelma, OAS

16.9.2024



# Kiteen Pyhäjärven rantaosayleiskaavan muutos, Syrjäsalmen ratasilta

## SISÄLLYSLUETTELO

<b>1</b>	<b>OSALLISTUMIS- JA ARVIOINTISUUNNITELMA, OAS .....</b>	<b>2</b>
<b>2</b>	<b>RANTAOSAYLEISKAAVA .....</b>	<b>2</b>
<b>3</b>	<b>SUUNNITTELUALUE JA SIJAINTI .....</b>	<b>2</b>
<b>4</b>	<b>SUUNNITTELUTEHTÄVÄ JA TAVOITTEET .....</b>	<b>3</b>
<b>5</b>	<b>YLEISKAAVAN SISÄLTÖVAATIMUKSET .....</b>	<b>3</b>
	5.1 Yleiskaavan sisältövaatimukset.....	3
<b>6</b>	<b>LÄHTÖTIEDOT .....</b>	<b>4</b>
	6.1 Suunnittelualueen nykytila .....	4
	6.2 Valtakunnalliset alueiden käyttötavoitteet, VAT .....	8
	6.3 Maakuntakaavat.....	9
	6.3.1 Voimassa olevat maakuntakaavat .....	10
	6.3.2 Vireillä olevat maakuntakaavat .....	12
	6.4 Yleiskaavat.....	13
	6.5 Asemakaava .....	14
	6.6 Aiemmat suunnitelmat, päätökset ja lausunnot.....	14
	6.7 Rakennusjärjestys.....	15
	6.8 Ympäristönsuojelu.....	15
	6.9 Maanomistus ja -vuokraus .....	16
<b>7</b>	<b>SELVITYKSET JA VAIKUTUSTEN ARVIOINTI.....</b>	<b>16</b>
	7.1 Selvitykset.....	16
	7.2 YVA-menettely .....	16
	7.3 Kaavan vaikutusten arviointi .....	16

<b>8</b>	<b>OSALLISET .....</b>	<b>17</b>
<b>9</b>	<b>VUOROVAIKUTUS JA AIKATAULU.....</b>	<b>18</b>
9.1	Vireilletulo ja valmisteluvaiheen kuuleminen (aloitus- ja luonnosvaihe) .....	19
9.2	Ehdotusvaihe .....	19
9.3	Hyväksyminen.....	19
<b>10</b>	<b>YHTEYSTIEDOT.....</b>	<b>20</b>

## Kiteen Pyhäjärven rantaosayleiskaavan muutos, Syrjäsalmen ratasilta

### 1 OSALLISTUMIS- JA ARVIOINTISUUNNITTELMA, OAS

Kaavoitusprosessin vireille tullessa kunta asettaa nähtävillä osallistumis- ja arviointisuunnitelman (MRL 63 §), OAS, jossa esitetään osayleiskaavan laatimisen tavoitteita ja lähtökohtia, sen eri vaiheet ja eteneminen, miten kaavoitukseen voi osallistua sekä miten kaavan vaikutuksia arvioidaan kaavahankkeen aikana. Osallistumis- ja arviointisuunnitelma on saatavilla koko kaavahankkeen ajan ja sitä päivitetään tarvittaessa kaavaproessin aikana aina ehdotusvaiheen nähtävilläoloon asti.

### 2 RANTAOSAYLEISKAAVA

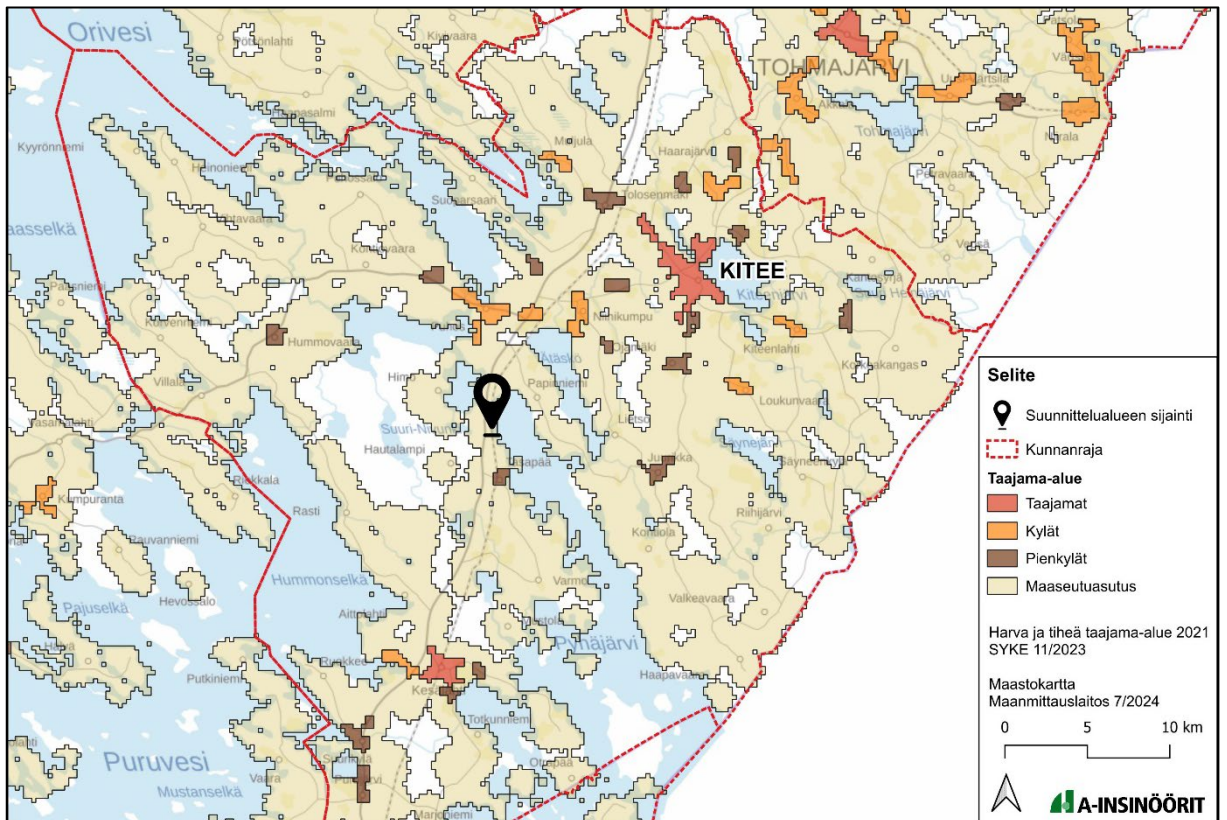
Rantaosayleiskaavan laatiminen on aloitettu Väyläviraston aloitteesta. Muutettava rantaosayleiskaava on hyväksytty 24.10.2016.

Rantaosayleiskaavamuutoksen konsulttina toimii A-Insinöörit Suunnittelu Oy.

### 3 SUUNNITTELUALUE JA SIJAINTI

Kaavoitusalue sijaitsee Pohjois-Karjalassa, Kiteen kaupungin keskiosassa noin 14 kilometriä Kiteen kuntakeskuksesta lounaaseen, Syrjäsalmen rautatiesillan kohdalla. Parikkala–Joensuu-rataosa ylittää Syrjäsalmen vesialueen, joka yhdistää Pyhäjärven pohjoisen Pajarinselän ja eteläisen Hiekanpäänselän ja se on yksiraiteinen etelä-pohjoissuuntainen rataosuus Karjalan radalla. Nykyisen ratasillan länsipuolella noin 95 metrin etäisyydellä sillasta Syrjäsalmen ylittää valtatie 6 Syrjäsalmen vesistösilta.

Suunnittelualueen likimääräinen rajaus on esitetty osallistumis- ja arviointisuunnitelman kansikuvassa.



**Kuva 1. Suunnittelalueen likimääräinen sijainti esitetty kartalla taajamarajausten kanssa. (Lähde: Maanmittauslaitos ja SYKE)**

## 4 SUUNNITTELUTEHTÄVÄ JA TAVOITTEET

Tehtävänä on laatia Kiteen kaupunkiin **Pyhäjärven rantaosayleiskaavan muutos** laadinnassa olevaa ratasuunnitelmaa varten, eikä kaavatyössä käsitellä muita maankäytöllisiä asioita kuin ratamerkin siirtäminen uuteen paikkaan, noin 45 metriä länteen kohti Joensuuntietä (vt 6).

## 5 YLEISKAAVAN SISÄLTÖVAATIMUKSET

### 5.1 Yleiskaavan sisältövaatimukset

MRL 39 §:n mukaan yleiskaava ei saa aiheuttaa maanomistajalle tai muulle oikeuden haltijalle kohtuutonta haittaa. Lisäksi yleiskaavassa on selvitettävä ja otettava huomioon seuraavat seikat siinä määrin kuin laadittavan yleiskaavan ohjaustavoite ja tarkkuus sitä edellyttävät:

- 1) yhdyskuntarakenteen toimivuus, taloudellisuus ja ekologinen kestävyys;
- 2) olemassa olevan yhdyskuntarakenteen hyväksikäyttö;
- 3) asumisen tarpeet ja palveluiden saatavuus;
- 4) mahdollisuudet liikenteen, erityisesti joukkoliikenteen ja kevyen liikenteen, sekä energia-, vesi- ja jätehuollon tarkoituksenmukaiseen järjestämiseen ympäristön, luonnonvarojen ja talouden kannalta kestäväällä tavalla;
- 5) mahdollisuudet turvalliseen, terveelliseen ja eri väestöryhmien kannalta tasapainoiseen elinympäristöön;
- 6) kaupungin elinkeinoelämän toimintaedellytykset;
- 7) ympäristöhaittojen vähentäminen;
- 8) rakennetun ympäristön, maiseman ja luonnonarvojen vaaliminen;
- 9) virkistykseen soveltuvien alueiden riittävyys.

## 6 LÄHTÖTIEDOT

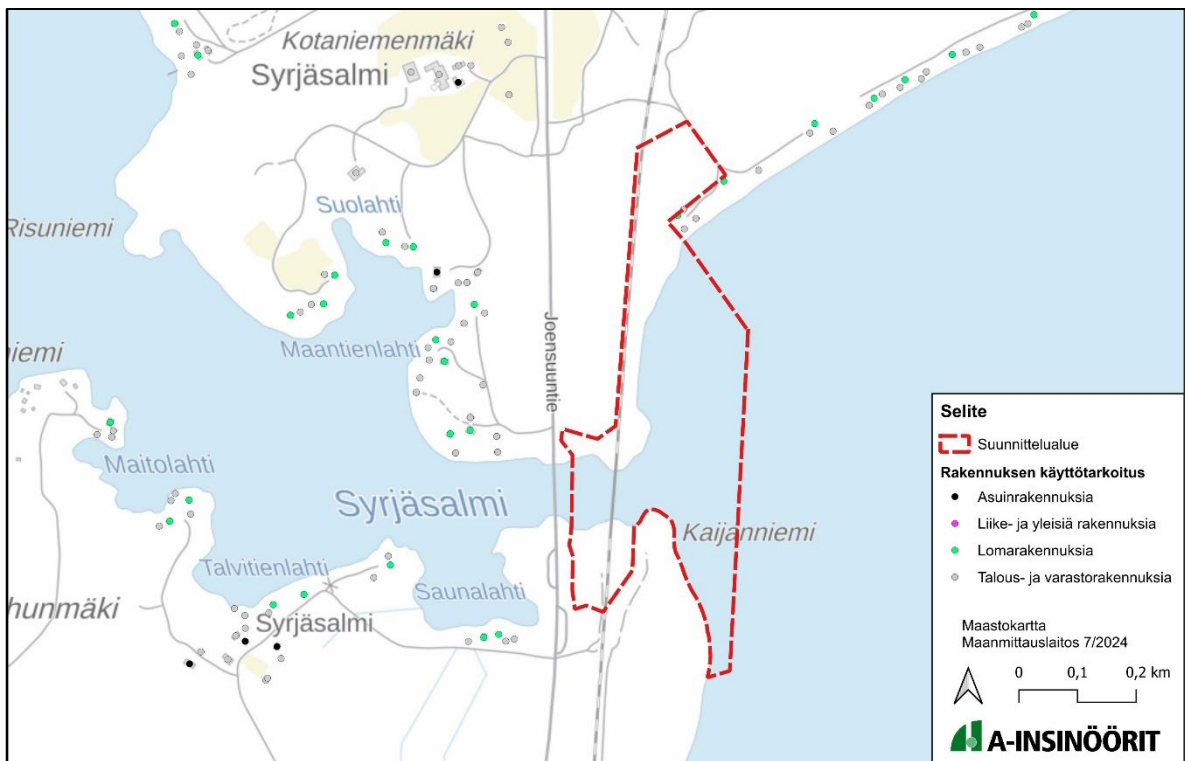
### 6.1 Suunnittelualueen nykytila

Väyläviraston laatiman suunnitelmaselostuksen mukaan rataosa on sähköistetty ja junien kulunvalvontajärjestelmällä varustettu henkilö- ja tavaraliikenteen rata, jonka kunnossapitotaso on 1. Rataosalla kulkee nykytilanteessa päivittäin 12 henkilöjunaa ja 12 tavarajunaa. Rataosuudella liikennemäärä on vuosittain 5,0...6,0 miljoonaa bruttotonnia. 1

Ratasuunnitelmaselostuksen mukaan rataosan nopeusrajoitus suunnitteluosuudella on henkilöjunille 140 km/h ja tavarajunille 80 km/h. Syrjäsalmen ratasillan kohdalla nopeusrajoitus on ollut aiemmin Sm3-junille 80 km/h ja muille junille 60 km/h sillan huonon kunnan vuoksi. Tällä hetkellä nopeusrajoitus on jouduttu laskemaan enintään 10 km/h kaikelle kalustolle. Nopeusrajoitus johtuu sillan erittäin huonosta kunto- ja käyttöturvallisuusluokasta.

Syrjäsalmen ratasillan Erikoistarkastuksen tutkimussuunnitelman (A-Insinöörit, 15.12.2023) mukaan nykyiselle ja uuden sillalle tehtiin lukuisia tutkimuksia sen jälkeen, kun sen jännevälissä havaittiin liikkeitä talvella 2023 uuden sillan rakennustöissä. Liikkeiden vuoksi uuden sillan rakennustyöt keskeytettiin. Olemassa olevan sillan hallitsemattomien liikkeiden riski todettiin suureksi ja tämän vuoksi uuden sillan suunnittelu- paikkaa siirrettiin 45 metriä länteen nykyisestä rautasillasta.

Hankkeen välittömässä läheisyydessä ei sijaitse asuin- tai lomarakennuksia. Lähimmät rakennukset ovat talous- ja varastorakennukset, jotka sijaitsevat vähintään 200 metrin etäisyydellä suunnittelualueesta valtatie 6 länsipuolella ja toisaalta suunnittelualueesta pohjoiseen Hiekanpäänselän pohjoisrannalla.

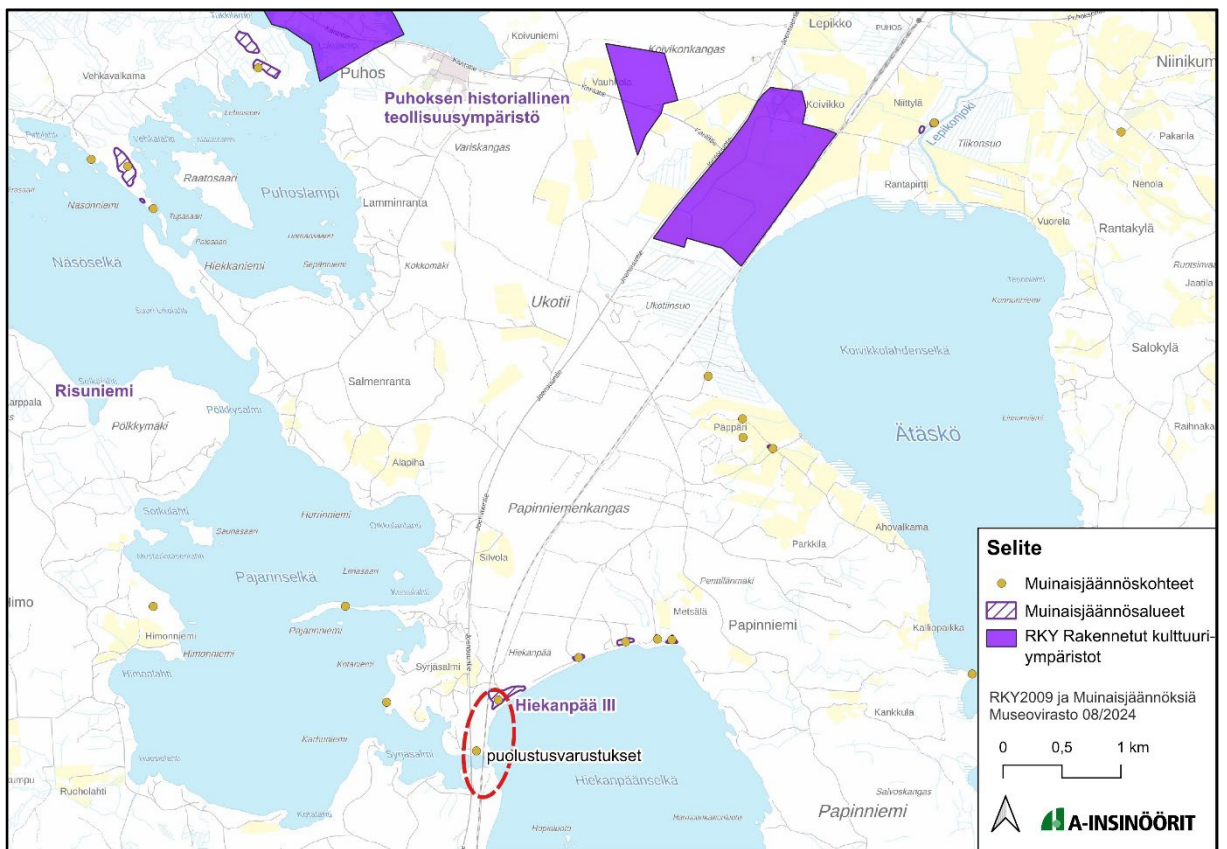


**Kuva 2. Suunnittelualueelle ja sen läheisyyteen sijoittuvat asuin- ja lomarakennukset korostettuna maastokartalta. Suunnittelualueen likimääräinen rajaus on osoitettu kartalla punaisella katkoviivalla. (Lähde: Maanmittauslaitos)**

Suunnittelualue ei lukeudu valtakunnallisesti arvokkaisiin maisema-alueisiin. Lähin valtakunnallisesti arvokas maisema-alue on Kiteenlahden kylämaisemat (VAM090086), joka sijaitsee noin 14 km päässä alueelta koilliseen. Noin 20 km etäisyydellä kaava-alueelta etelään on Totkunniemen kylämaisemat (VAM090085).

Suunnittelualueella tai sen välittömässä läheisyydessä ei ole valtakunnallisesti merkittäviä rakennettuja kulttuuriympäristöjä (RKY). Kaava-alueen etäisyys Puhoksen historiallisen teollisuusympäristön arvokkaista kulttuuriympäristökohteista on noin 5–7 km.

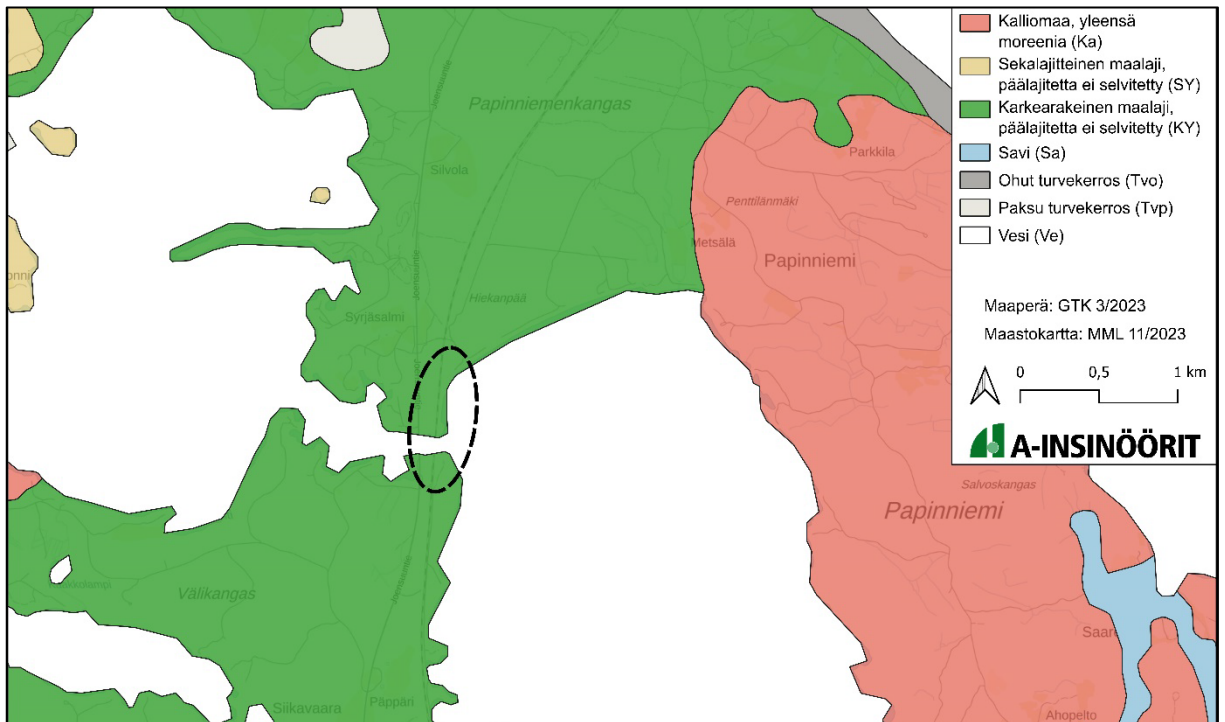
Valtatien 6 länsipuolella on muu kulttuuriperintökohde, puolustusvarustukset (konekivääripesäke). Noin 400 m Syrjäsalimesta pohjoiseen sijaitsee Hiekanpää III kiinteä muinaisjäännösalue (muinaisjäännösrekisteri 102437).



**Kuva 3. Suunnittelualueen sijainti suhteessa valtakunnallisesti merkittäviin rakennettuihin kulttuuriympäristöihin (RKY) ja muinaisjäännöksiin. Suunnittelualueen likimääräinen sijainti merkitty punaisella katkoviivalla. (Lähde: Pohjois-Karjalan maakuntaliitto, SYKE ja Museovirasto)**

Kaava-alueen ja sen lähialueiden kallioperä koostuu Geologian tutkimuskeskuksen (GTK) mukaan pääasiassa graniittista. Lisäksi havaittiin, että graniitin sisältämät mineraalit ovat biotiittiparagneissisiä.

Suunnittelualueen maaperä koostuu karkearakeisesta maalajeista (KY), päälajitetta ei selvitetty.



**Kuva 4. Kaava-alueen ohjeellinen sijainti maaperäkartalla. Suunnittelualan likimääräinen sijainti merkitty mustalla katkoviivalla. (Lähde: GTK ja Maanmittauslaitos)**

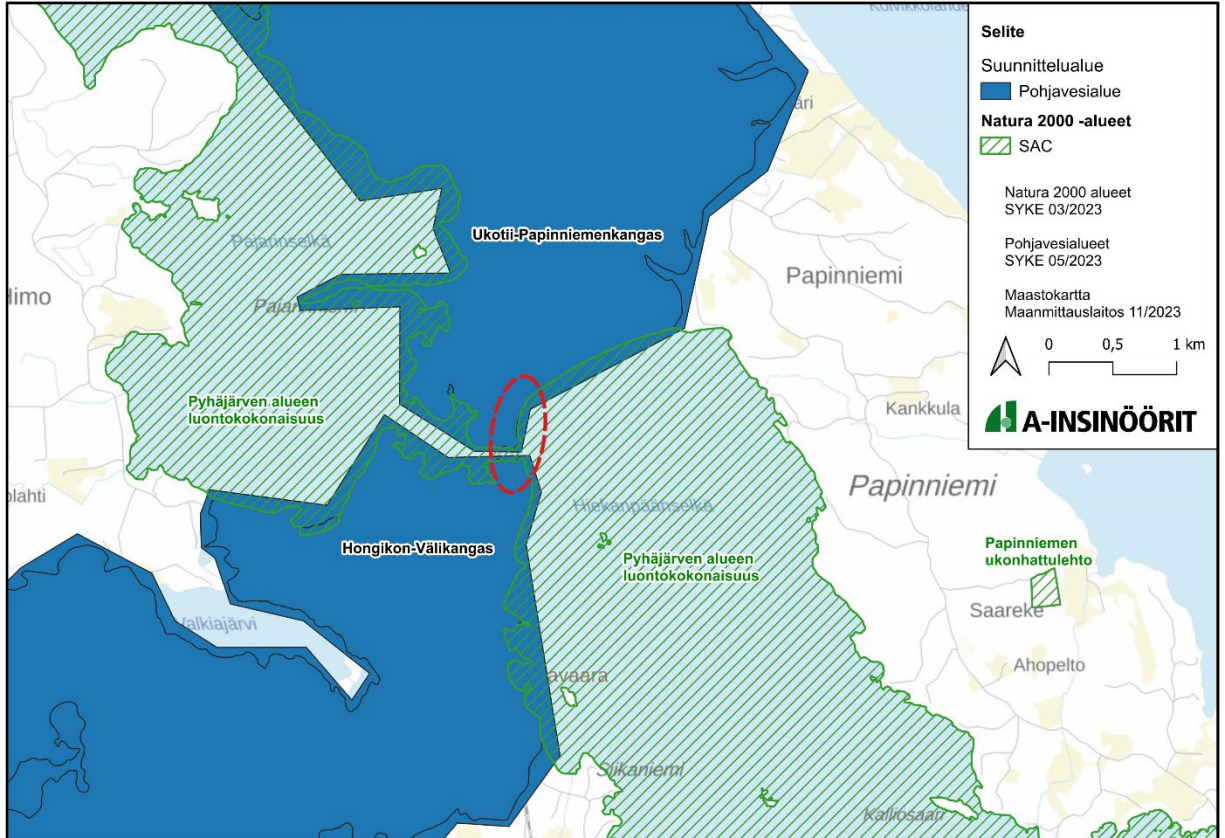
Papinniemenkangas on arvokasta harjualueita. Kaava-alue sijaitsee luokitellulla pohjavesialueella. Salmen pohjoispuolella on Ukotii-Papinniemenkankaan vedenhankintaa varten tärkeä pohjavesialue (0726012, luokka 1) ja eteläpuolella on Hongikon-Välkankaan muu vedenhankintakäyttöön soveltuva pohjavesialue (0726011, luokka 2E).

Kaava-alueella ei sijaitse kansallisesti tärkeää lintualueita. Lähin kansallisesti tärkeä lintualue sijaitsee yli 10 kilometrin päässä suunnittelualueesta.

Ohjeelliselta kaava-alueelta ei ole tiedossa metsälain 10 §:n mukaisia erityisen tärkeitä elinympäristökohteita. Silta- ja siltapaikka lähin luonnonsuojelualue on Syrjäsalmen suppalehdon yksityismaiden luonnonsuojelualue (YSA 073044) noin 230 metriä silta- ja siltapaikasta luoteeseen. Alue kuuluu myös lehtojensuojeluohjelmaan (LHO070299). Syrjäsalmen silta- ja siltapaikan välittömässä läheisyydessä ei ole tiedossa olevia uhanalaisten lajien esiintymiä.

Suunnittelualue on osa Pyhäjärven alueen luontokokonaisuuden Natura 2000-alueita (FI0700091, SAC). Tämän vuoksi hankkeesta on aiemman ratasuunnitelman yhteydessä laadittu erillinen Natura-arvioinnin tarveharkinta. Syrjäsalmen ratasillan parantaminen aiheuttaa vaikutusta Natura-alueeseen, joiden vuoksi olisi tarpeen laatia varsinainen Luonnonsuojelulain tarkoittama Natura-arviointi. Hanke ei todennäköisesti

merkittävästi heikennä niitä luonnonarvoja, joiden suojelemiseksi Pyhäjärven alueen luontokokonaisuus on sisällytetty Natura 2000 -verkostoon.



**Kuva 5. Suunnittelualueen sijainti suhteessa Natura 2000 -alueisiin ja pohjavesialueisiin. Suunnittelualueen likimääräinen sijainti merkitty punaisella katkoviivalla. (Lähde: Maanmittauslaitos ja SYKE)**

## 6.2 Valtakunnalliset alueiden käyttötavoitteet, VAT

Valtioneuvoston päätös valtakunnallisista alueidenkäyttötavoitteista on tullut voimaan 1.4.2018. Valtakunnalliset alueidenkäyttötavoitteet ovat osa maankäyttö- ja rakennuslain mukaista alueidenkäytön suunnittelujärjestelmää ja ne ohjaavat maankäytön suunnittelua valtakunnallisella tasolla ja ovat tarkemman suunnittelun ohjeena. Valtakunnalliset alueidenkäyttötavoitteet välittyvät paikallissuunnitteluun ensisijaisesti maakunta-kaavoituksen kautta.

1. toimivat yhdyskunnat ja kestävä liikkuminen
2. tehokas liikennejärjestelmä
3. terveellinen ja turvallinen elinympäristö

4. elinvoimainen luonto- ja kulttuuriympäristö sekä luonnonvarat
5. uusiutumiskykyinen energiahuolto

Tässä rantaosayleiskaavatyössä valtakunnallisista alueidenkäyttötavoitteista nousevat esille erityisesti tehokas liikennejärjestelmä, terveellinen ja turvallinen elinympäristö, elinvoimainen luonto- ja kulttuuriympäristö sekä luonnonvarat.

Tehokas liikennejärjestelmä, joka sisältää myös rautatieliikenteen, on olennainen osa valtakunnallisia alueidenkäyttötavoitteita. Alueidenkäytön suunnittelussa tulee edistää valtakunnallisen liikennejärjestelmän toimivuutta ja taloudellisuutta kehittämällä ensisijaisesti olemassa olevia liikenneyhteyksiä ja verkostoja. Lisäksi on varmistettava edellytykset eri liikennemuotojen ja -palvelujen yhteiskäyttöön perustuville matka- ja kuljetusketjuille sekä tavara- ja henkilöliikenteen solmukohtien toimivuudelle.

Tavoitteiden toteutuminen tukee entistä toimivamman ja sujuvamman liikennejärjestelmän ja kuljetusketjujen alueidenkäytöllisiä kehittämisedellytyksiä kokonaisuudessaan. Tämä vaikuttaa myönteisesti talouteen, ihmisiin ja ympäristöön. Tehokkaat liikenneyhteydet turvaavat sekä kotimaisen että kansainvälisen kaupan toimintaedellytyksiä. Tavoitteiden toteutuessa palvelujen, työpaikkojen ja vapaa-ajan alueiden saavutettavuus paranee koko maassa eri alueilla ja eri ihmisryhmien tarpeiden kannalta.

### **6.3 Maakuntakaavat**

Voimassa olevien maakuntakaavojen yhdistelmässä Parikkala–Joensuu-rataosa on osoitettu valtakunnallisesti merkittäväksi pääradaksi/runkoverkoksi. Suunnittelumääräyksen mukaan radan tekninen taso ja tasoristeykset tulee suunnitella siten, että pääosalla rataa voidaan liikennöidä turvallisesti 200 km:n tuntinopeudella. Tien ja rautatien tasoristeykset tulee ohjata rinnakkaistiejärjestelyin eritasossa radan kanssa. Yksityiskohtaisemmassa suunnittelussa tulee huomioida rautatieliikenteestä aiheutuva meluhaitta. Rataosuuden länsipuolinen valtatie 6 on osoitettu valtakunnallisesti merkittäväksi maantiekse/runkoverkoksi.

Nyt laadittavan kaavamuutoksen tavoite parantaa valtakunnallisesti merkittävän pääradan/runkoverkon rautatieyhteyksiä on voimassa olevien maakuntakaavojen mukainen.

Suunnittelualueella voimassa olevat maakuntakaavat ovat esitetty Pohjois-Karjalan maakuntakaavojen yhdistelmäkartassa (kuva jäljempänä).

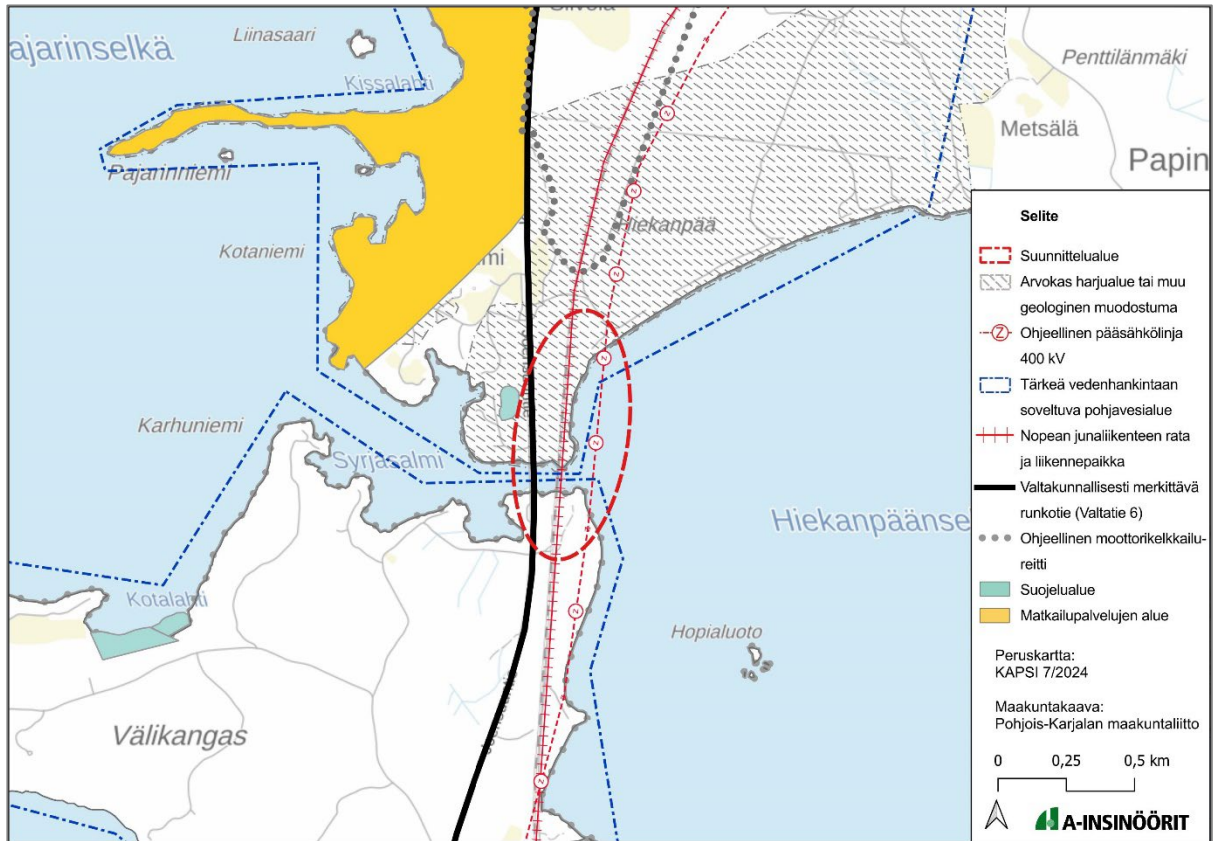
### **6.3.1 Voimassa olevat maakuntakaavat**

#### **Pohjois-Karjalan maakuntakaava 2040**

Pohjois-Karjalan kokonaismaakuntakaava 2040 kumosi kaikki voimassa olevat entiset maakuntakaavat eli neljä vaihemaakuntakaavaa, joista ainoastaan kolmannen vaihe-  
maakuntakaavan tuulivoimaloiden alueet jätettiin edelleen voimaan osaksi maakunta-  
kaavaa 2040. Maakuntavaltuusto on hyväksynyt maakuntakaavan 7.9.2020 ja se on  
saanut lainvoiman 8.7.2021.

Kokonaismaakuntakaava on siis Pohjois-Karjalan (lukuun ottamatta Heinäveden alu-  
etta) kattava ja kaikki keskeiset maankäytön teemat käsittävä kokonaismaakuntakaava.  
Pohjois-Karjalan maakuntakaava käsittelee kaikkia teemoja tuulivoimaa lukuun otta-  
matta. Merkittävimpiä kokonaisuuksia ovat ylimaakunnallisia kehittämisvyöhykkeitä,  
maakunnan kehittämisen kohdealueita, rakentamisalueiden merkintöjä, yhteysverkkoja,  
kulttuuriympäristöjä, luonnonvarojen käyttöä, luonnonsuojelua ja arvokkaita luontoalu-  
eita aina erityistoimintojen alueisiin sekä rantoihin, virkistykseen, matkailuun ja reitistöi-  
hin saakka. Uusia merkintöjä ovat mm. liikenteen kehittämiskäytävät (Kuutoskäytävä ja  
Ysikäytävä).

Suunnittelualue kuuluu liikenteen kehittämiskäytävään, johon kuuluvat kansainvälistä  
liikennekäytävää Pohjois-Karjalan läpi kulkevat ja Joensuussa risteävät Kuutoskäytävä  
ja Ysikäytävä. Kuutoskäytävän Joensuusta Etelä-Suomen suuntaan johtava osuus on  
Pohjois-Karjalan vientiteollisuuden tärkein kuljetuskäytävä.



Kuva 6. Ote Pohjois-Kajalan maakuntakaavayhdistelmäkartasta. Suunnittelualueen likimääräinen sijainti merkitty punaisella täytteellä. (Lähde: Pohjois-Karjalan maakuntaliitto)

Suunnittelualueelle on maakuntakaavassa osoitettu seuraavat merkinnät:

- Suunnittelualueella on **nopean junaliikenteen rata ja liikennepaikka** (Karjalan rata ja Puhos). Aivan alueen länsipuolelle on osoitettu **valtakunnallisesti merkittävä runkotie** (Valtatie 6).
- Suunnittelualue on osa **vedenhankintaan soveltuvaa pohjavesialuetta** (Ukoti-Papinniemenkangas ja Hongikon-Välikangas) ja **Natura 2000 -verkostoon kuuluva tai ehdotettua aluetta** (Pyhäjärven alueen luontokokonaisuus).
- Suunnittelualueen pohjoisosassa ja pohjoispuolella on **arvokas harjualue tai muu geologinen muodostuma** (Papinniemenkangas).
- Lisäksi kaava-alueen pohjoispuolella, noin 1 km etäisyydellä alueesta, on osoitettu **ohjeellinen moottorikelkkailureitti** (m11005).
- **Ohjeellinen pääsähköljinjan 400 kV verkko** (Alapitkä–Kontiolahti–Yliikkälä) sijaitsee kaava-alueella.

- Alueesta noin 250 metrin päässä lounaaseen on Syrjäsalmen suppalehdon **suoje-lualue**, jota pidetään myös tärkeänä veden hankintaan soveltuvana pohjavesialueena ja arvokkaana harjualueena tai muuna geologisena muodostumana.
- Suunnittelualueelta noin 1 km luoteeseen on **matkailupalvelujen alueen** merkintä (Pajarinhovi), joka osoittaa maakunnallisesti ja valtakunnallisesti merkittävien matkailukeskusten keskeiset alueet, joihin sijoittuu hotellitason rakentamista ja muita matkailupalveluita.

### **Pohjois-Karjalan maakuntakaava 2040, 1. vaihe**

1. vaihemaakuntakaavassa ei ole merkintöjä nyt kaavoitettavalla suunnittelualueella.

1. vaihemaakuntakaavassa korostuu mm. turvetuotanto, suot ja rakennettu kulttuuriympäristö. Kaavan saatua lainvoiman, kumotaan Pohjois-Karjalan maakuntakaava 2040 turvetuotannon osalta sekä maakunnallisesti merkittävän rakennetun kulttuuriympäristön osalta. Luonnonsuojelualueita ei kumota, vaan kaavaan osoitettavat soidensuojelualueet täydentävät voimassa olevaa suojelualueverkostoa.

Maakuntavaltuusto on hyväksynyt maakuntakaavan 1. vaiheen maakuntavaltuustossa 13.6.2022. Pohjois-Karjalan maakuntahallitus on päättänyt kokouksessaan 17.6.2024 (§82) panna täytäntöön maakuntavaltuuston päätöksen ja kaavan voimaantulosta on kuulutettu maankäyttö- ja rakennusasetuksen 93 § mukaisesti 5.8.2024.

### **6.3.2 Vireillä olevat maakuntakaavat**

#### **Pohjois-Karjalan maakuntakaava 2040, 2. vaihe (energia ja maisemat)**

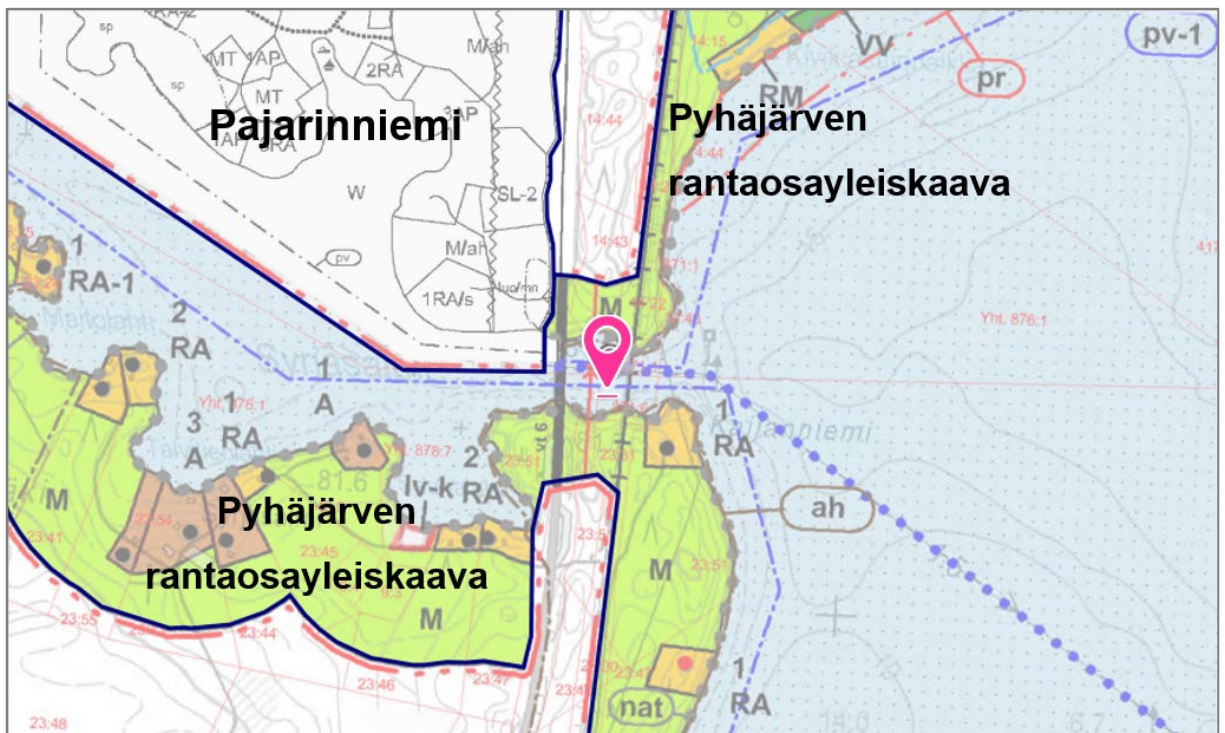
Pohjois-Karjalan maakuntakaava 2040 2. vaihe on luonnosvaiheessa. Maakuntahallitus hyväksyi maakuntakaavaluonnoksen asetettavaksi nähtäville ja lausunnoille 5.8.–16.9.2024 väliseksi ajaksi. Vaihemaakuntakaavassa käsitellään muun muassa maakunnan sähkönsiirtoverkostoa ja siihen liittyvää energiainfrastruktuuria, uusiutuvan energian (erityisesti tuulivoima ja aurinkoenergia) tuotantoa ja niiden maankäytöllisiä tarpeita sekä maisema-alueita ja pohjavesialueita.

2. vaihemaakuntakaavan luonnoksessa on osoitettu nyt kaavoitettavalle alueelle ohjeellinen pääsähkolinja 400 kV ja tärkeät tai vedenhankintaan soveltuvat pohjavesialueet (pv).

#### 6.4 Yleiskaavat

Suunnittelualueella on voimassa oleva Pyhäjärven rantaosayleiskaava (hyväksytty 24.10.2016) ja vieressä on voimassa Pajarinniemen osayleiskaava (hyväksytty 20.9.2012).

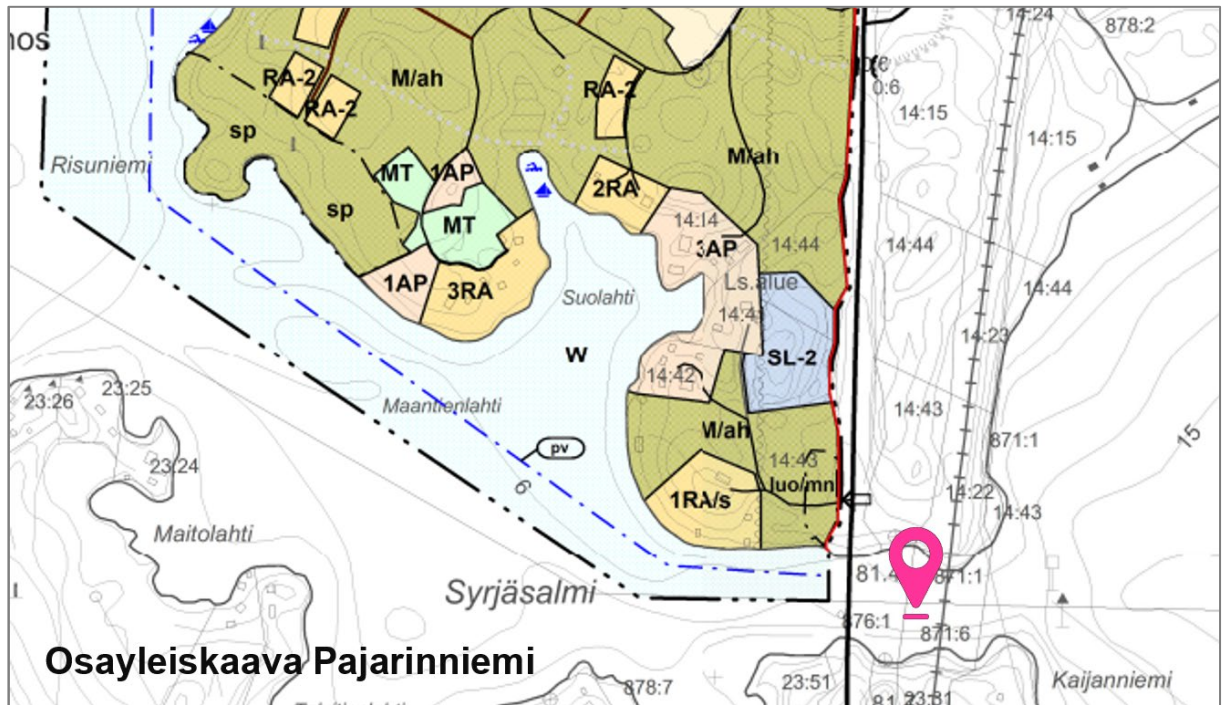
Syrjäsalmen molemmin puolin rautatie sijaitsee osittain myös kaavoittamattomalla alueella ja Pyhäjärven rantaosayleiskaava rajautuu rautatiehen.



**Kuva 7. Ote Pyhäjärven rantaosayleiskaavasta (FCG 2016). Suunnittelualueen likimääräinen sijainti osoitettu pinkillä kohdemerkinnällä. (Lähde: Kiteen kaupunki)**

Voimassa olevassa rantaosayleiskaavassa kaavamuutosalueella rannat on merkitty maa- ja metsätalousvaltaiseksi alueeksi (M). Asuinrakentamiseen tarkoitetut alueet on osoitettu A- (ruskea) ja RA-merkinnällä (keltaisella alueella). Rantaosayleiskaava ohjaa pääasiassa rantojen loma-asutusta; MRL 72 §:n nojalla alueella on noin 200 metrin syvyydellä keskivedenkorkeuden mukaisella rantavyöhykkeellä muu kuin 72 § 3 mom. rakentaminen kielletty. Rantaosayleiskaavassa on merkitty vedenhankintaa varten tärkeät

pohjavesialueet (*pv-1*) ja alueen osa, jolla sijaitsee pohjaruusukekasvillisuutta (*pr*) sekä laiva-/veneväylä. Lisäksi *ah*-merkintä tarkoittaa arvokasta harjualueutta ja *nat*-merkintä Natura 2000 -verkostoon kuuluvaa aluetta.



Kuva 8. Ote kaavoitettavan alueen vieressä voimassa olevasta Pajarinniemen osayleiskaavasta (Tmi Kaija Maunula 2012). Suunnittelualueen likimääräinen sijainti osoitettu pinkillä kohdemerkinnällä. (Lähde: Kiteen kaupunki)

## 6.5 Asemakaava

Alueella ei ole voimassa asemakaavoja. Lähin asemakaavoitettu alue sijaitse Puhoksen alueella, jonne suunnittelualueelta on yli 5 kilometriä.

## 6.6 Aiemmat suunnitelmat, päätökset ja lausunnot

Silta ylittää Vuoksen vesistöalueella sijaitsevan Pyhäjärven Syrjäsalmen, joka on vesilain (587/2011) 1 luvun 3 §:n tarkoittama vesistö. Vesilain 3 luvun 3 §:n mukaan lupa on aina haettava mm. sillan tai kuljetuslaitteen tekemiseen yleisen kulku- tai valtaväylän yli.

- **Vesilupapäätös**, 2024 (Itä-Suomen aluehallintovirasto myönsi vesiluvan 8.7.2024 päätöksellä nro 65/2024 Dnro ISAVI/3229/2024)

Radan parantamisesta on laadittu aiemmin seuraavia suunnitelmia:

- **Syrjäsalmen ratasillan ja alikulkusillan ratalinjamuutos rataosalla 1705 välillä Kesälahti - Puhos, ratasuunnitelma;** Kitee, nähtävillä 17.07.2024 - 16.08.2024
- **Alustava yleissuunnitelma,** VR Track Oy, 2018;
- **Ratasuunnitelma,** Proxion Plan Oy, 2020 (Liikenne- ja viestintävirasto Traficom on hyväksynyt aiemman ratasuunnitelman 19.5.2022 päätöksellään TRAFICOM/173824/05.02.03.02/2022);
- **Radan ja sillan rakentamissuunnitelma,** Proxion Plan Oy ja A-Insinöörit Civil Oy, 2021 (Väylävirasto on hyväksynyt aiemman rakentamissuunnitelman vuonna 2021).

Ratasillasta on lisäksi tehty useita selvityksiä, tarkastuksia ja monitorointeja, joiden tavoitteena on ollut selvittää sillan kuntoa ja käyttäytymistä.

## 6.7 Rakennusjärjestys

Kiteen kaupungin voimassa oleva rakennusjärjestys on tullut voimaan 13.3.2014. Rakennusjärjestyksen määräykset täydentävät maankäyttö- ja rakennuslakia ja -asetusta sekä voimassa olevia asemakaavoja. Rakennusjärjestyksen uusiminen on aloitettu. Uusi rakennusjärjestys on tarkoitus saattaa voimaan 1.1.2025.

Kaupungin rakennusvalvontaviranomainen on ympäristölautakunta. Sen alaisena toimii rakennustarkastaja. Päätösvallan siirtämisestä on määrätty hallintosäännössä.

## 6.8 Ympäristönsuojelu

Kiteen kaupunginvaltuusto on 27.3.2019 hyväksynyt tarkistetut ympäristönsuojelumääräykset. Ympäristönsuojelumääräysten tavoitteena on paikalliset olosuhteet huomioon ottaen ehkäistä ympäristön pilaantumista ja vähentää pilaantumisesta aiheutuvia haittoja sekä turvata kaupungin asukkaille terveellinen, turvallinen ja viihtyisä elinympäristö.

## **6.9 Maanomistus ja -vuokraus**

Kiinteistöt suunnittelualan ympäristössä ovat pääasiassa yksityisessä omistuksessa. Syrjäsalmen nykyisen ratasillan kohdalla vesialue ja maa-alueet siltapaikan etelä- ja pohjoispuolella sekä nykyinen raide kuuluvat Väyläviraston omistamaan rautatiealueeseen. Vesialueet siltapaikan itä- ja länsipuolilla kuuluvat kahteen yhteisessä omistuksessa olevaan kiinteistöön. Väylävirasto omistaa lisäksi valtatie 6 tiealueen maa-alueet radan länsipuolella. Uusi ratalinjaus aiheuttaa maanlunastustarpeita ja yksityistieliikennejärjestelyjä, jotka hoidetaan ratasuunnitelman.

# **7 SELVITYKSET JA VAIKUTUSTEN ARVIOINTI**

## **7.1 Selvitykset**

Vaikutusten arvioinnissa hyödynnetään aiemmin rata- ja siltasuunnittelun yhteydessä laadittuja selvityksiä. Lisäselvitystarpeita arvioidaan kaavatyön edetessä.

## **7.2 YVA-menettely**

Hankkeeseen ei sovelleta erillistä ympäristövaikutusten arviointimenettelyä.

## **7.3 Kaavan vaikutusten arviointi**

Vaikutusten arviointi laaditaan maankäyttö- ja rakennuslain (MRL) 9 §:n ja maankäyttö- ja rakennusasetuksen (MRA) 1 §:n mukaan. Vaikutuksia arvioitaessa otetaan huomioon kaavan tehtävä ja tarkoitus. Vaikutusten arvioinnissa huomioidaan kaavan toteuttamisen merkittävät välittömät ja välilliset vaikutukset:

- 1) ihmisten elinoloihin ja elinympäristöön;
- 2) maa- ja kallioperään, veteen, ilmaan ja ilmastoon;
- 3) kasvi- ja eläinlajeihin, luonnon monimuotoisuuteen ja luonnonvaroihin;
- 4) alue- ja yhdyskuntarakenteeseen, yhdyskunta- ja energiatalouteen sekä liikenteeseen;
- 5) kaupunkikuvaan, maisemaan, kulttuuriperintöön ja rakennettuun ympäristöön;

6) elinkeinoelämän toimivan kilpailun kehittämiseen.

Vaikutusten arvioinnissa painotetaan vaikutuksia liikenteeseen ja elinkeinoelämään, maisemaan, kulttuuriperintöön ja asuinympäristön terveellisyteen ja turvallisuuteen.

## 8 OSALLISET

Maankäyttö- ja rakennuslain 62 §:n mukaan osallisia ovat alueen maanomistajat ja ne, joiden asumiseen, työntekoon tai muihin oloihin kaava saattaa huomattavasti vaikuttaa, sekä viranomaiset ja yhteisöt, joiden toimialaa suunnittelussa käsitellään. Osallisten lista täydennetään tarvittaessa. Henkilö tai taho voi ilmoittautua osalliseksi kaavahankkeeseen myös sen aikana.

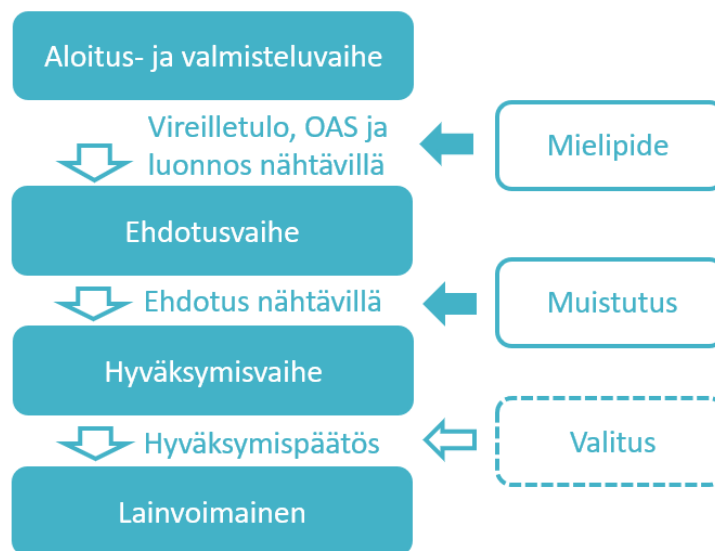
**Taulukko 1. Osalliset**

<p><b>Yksityishenkilöt</b></p> <ul style="list-style-type: none"> <li>• Alueen asukkaat, kaupunkilaiset, alueen käyttäjät sekä muut, joiden oloihin kaava saattaa oleellisesti vaikuttaa</li> <li>• maanomistajat ja kiinteistönomistajat</li> </ul>	<p><b>Kaupungin viranomaiset ja päätöksenteko</b></p> <ul style="list-style-type: none"> <li>• Kaupunginvaltuusto ja -hallitus</li> <li>• Kiteen kaupungin tekninen lautakunta ja ympäristölautakunta</li> <li>• Sivistys- ja vapaa-aikalautakunta</li> </ul>
<p><b>Viranomaiset</b></p> <ul style="list-style-type: none"> <li>• Pohjois-Karjalan ELY-keskus</li> <li>• Pohjois-Savon ELY-keskus (liikenne)</li> <li>• Pohjois-Karjalan maakuntaliitto</li> <li>• Pohjois-Karjalan museo</li> <li>• Metsähallitus, luontopalvelut</li> <li>• Suomen Metsäkeskus</li> <li>• Pohjois-Karjalan pelastuslaitos</li> <li>• Liikenne- ja viestintävirasto Traficom</li> <li>• Väylävirasto</li> <li>• Ilmatieteenlaitos</li> <li>• Puolustusvoimat</li> </ul>	<p><b>Yhdistykset ja yritykset</b></p> <ul style="list-style-type: none"> <li>• Pohjois-Karjalan Sähkö Oy</li> <li>• Kiteen Lämpö Oy</li> <li>• Keski-Karjalan luonto ry</li> <li>• Kitee-seura</li> <li>• Keski-Karjalan Ilmailukerho ry</li> <li>• Suomen luonnonsuojeluliiton Pohjois-Karjalan piiri ry</li> <li>• Kiteen Yrittäjät ry</li> <li>• Fingrid Oyj</li> <li>• Kiteen vesikunta</li> </ul>

## 9 VUOROVAIKUTUS JA AIKATAULU

Kaavatyö on raideliikenteen järjestämisen näkökulmasta erittäin kiireellinen. Kaavatyön alussa kaavaa koskeva osallistumis- ja arviointisuunnitelma ja kaavaluonnos asetetaan nähtäville yhtä aikaa ja valmisteluvaiheen nähtävilläoloaika on 14 vrk. Nähtävilläolon aikana osallisilla on mahdollisuus jättää mielipide.

Kaavaehdotus on nähtävillä 30 vrk, jolloin osallisilla on mahdollisuus jättää kaavaehdotuksesta muistutus. Nähtävilläolosta ja palautteen antamisesta tiedotetaan kuulutuksilla. Kiteen kaupungin kaavoitusta koskevat kuulutukset julkaistaan kaupungin kotisivuilla. Asiakirjat ovat nähtävillä Kiteen kaupungintalolla, kotisivuilla, Koti-Karjala sanomalehdessä ja Puruveden Sanomat -lehdessä.



Kuva 9. Kaavio osallistumisesta osayleiskaavan valmistelun aikana.

Taulukko 2. Kaavio kaavaprosessin alustavasta aikataulusta, nähtävilläolot esitetty pisteinä.

Työvaiheet ja tavoiteaikataulu	2024						2025		
	Kuukaudet	7	8	9	10	11	12	1	2
Aloitus- ja luonnosvaihe			●						
Ehdotusvaihe				●					
Hyväksymisvaihe						■	■	■	

Aikatauluarviota voidaan tarkistaa, mikäli kaavaan kohdistuu muistutuksia ja valituksia tai muita vastaavia lisäselvityksiä vaativia seikkoja.

### **9.1 Vireilletulo ja valmisteluvaiheen kuuleminen (aloitus- ja luonnosvaihe)**

Rantaosayleiskaavan muutoksen vireilletulosta ja valmisteluvaiheen kuulemisesta ilmoitetaan kuulutuksella paikallisissa sanomalehdessä ja internetissä kaupungin verkkosivuilla, [www.kitee.fi](http://www.kitee.fi). Samalla julkistetaan osayleiskaavan osallistumis- ja arviointisuunnitelma (OAS) ja kaavaluonnos valmisteluaineistoinen. Kaavahankkeesta järjestetään aloitusvaiheen viranomaisneuvottelu ennen kaavan valmisteluvaiheen kuulemistä. OAS ja kaavaluonnos ovat nähtävillä kaupungin verkkosivuilla ja kaupunkiviraston ilmoitustaululla. Valmisteluvaiheessa pyydetään viranomaisilta lausunnot.

Nähtävilläolon aikana osalliset voivat esittää OAS:aa ja kaavaluonnosta koskevia kirjallisia mielipiteitä. Vuorovaikutuksen osayleiskaavasta järjestää Kiteen kaupunki.

**9/2024 Kuulutus, vireilletulo, OAS ja kaavaluonnos nähtävillä 18.9.–2.10. (14 vrk)**

### **9.2 Ehdotusvaihe**

Rantaosayleiskaavaehdotusta valmisteltaessa arvioidaan luonnosvaiheessa esitettyjen mielipiteiden ja lausuntojen vaikutus kaavaratkaisuun. Kaupunginhallituksen käsittelyn jälkeen rantaosayleiskaavaehdotus asetetaan nähtävillä vähintään 30 päivän ajaksi. Nähtävilläolosta ilmoitetaan kuulutuksella paikallisissa lehdissä sekä kaupungin verkkosivuilla. Ehdotusvaiheen aikana osalliset voivat jättää kirjallisen muistutuksen kaava-aineistosta. Kaavaehdotuksesta pyydetään myös lausunnot.

**10–11/2024 Kaavaehdotus nähtävillä 30.10.–28.11. (30 vrk)**

### **9.3 Hyväksyminen**

Hyväksymisvaiheessa kaavaehdotukseen tehdään vähäiset tarkistukset ennen hyväksymiskäsittelyä. Rantaosayleiskaavan hyväksymisestä päättää kaupunginvaltuusto kaupunginhallituksen esityksestä. Tarvittaessa järjestetään ehdotusvaiheen viranomaisneuvottelu.

Rantaosayleiskaavaehdotuksen valtuustokäsittelystä ja laadituista vastineista annetaan kirjallinen ilmoitus niille kunnan jäsenille sekä muistuttajille, jotka ovat ilmaisseet halukkuutensa ko. tiedon saamiseen sekä ilmoittaneet osoitteensa.

Valtuuston hyväksymispäätöksestä voi valittaa Itä-Suomen hallinto-oikeuteen. Kaava kuulutetaan lainvoimaiseksi, mikäli valituksia ei ole esitetty.

**12/2024**            **Kaupunginhallitus 9.12.2024, hyväksyminen kaupunginvaltuustossa kaupunginhallituksen esityksestä 16.12.2024**

**Ilmoitus hyväksymispäätöksestä, valitusaika 30 vrk alkaa**

**1/2025**            **Lainvoimainen (kuulutus)**

## 10 YHTEYSTIEDOT

Osallistumis- ja arviointisuunnitelmaa päivitetään tarvittaessa aina kaavaehdotuksen nähtävilläoloon asti. Mielipiteet ja muistutukset voi esittää kirjallisesti kaupungille osoitteeseen: Kiteen kaupunki, Kiteentie 25, 82500 Kitee tai sähköisesti osoitteeseen [kitee@kitee.fi](mailto:kitee@kitee.fi).

### **Kiteen kaupunki**

Kiteentie 25  
82500 Kitee

### **Vaihde**

+358 40 105 1000

sähköposti: [kitee@kitee.fi](mailto:kitee@kitee.fi)

Antti Juntunen, maankäyttöpäällikkö

Puh. 040 105 1232

[antti.juntunen@kitee.fi](mailto:antti.juntunen@kitee.fi)

### **Kaavaa laativa konsultti**

### **A-Insinöörit Suunnittelu Oy**

Puutarhakatu 10, 33210 Tampere

Projektipäällikkö

Johanna Närhi, arkkitehti YKS-490

Puh. 040 746 5533

[johanna.narhi@ains.fi](mailto:johanna.narhi@ains.fi)

Suunnittelija

Fernanda Ferreira da Cunha, arkkitehti

[fernanda.ferreira@ains.fi](mailto:fernanda.ferreira@ains.fi)