

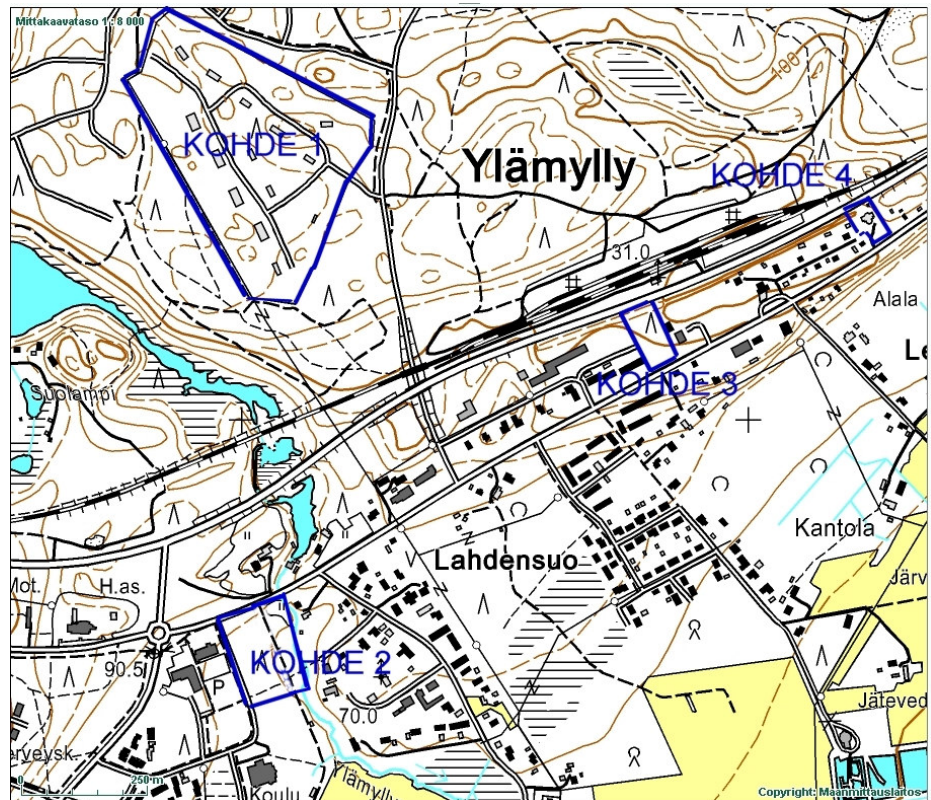
Liite 2 YMPÄRISTÖSELVITYS

2.8.2006

LIPERI

LIPERIN KYLÄ, Ylämylly

KAAVAMUUTOSKOHTEET
1 - 4



JUKKA HALTILAHTI, FM
Ympäristö- ja maankäytön
suunnittelija

YMPÄRISTÖNSUUNNITTELU OY

ENO 2.8.2006

SISÄLLYSLUETTELO

YLEISTÄ.....	3
Inventoinnin sisältö ja kohteet	3
Inventoinnin menetelmät.....	3
Metsätyyppiluokitus.....	3
YLEISTÄ YMPÄRISTÖSELVITYKSEN KAAVAMUUTOSKOHTEISTA	4
KAAVAMUUTOSALUE 2.....	4
yleiskuvaus.....	4
Osa-alue 1	5
Osa-alue 2	6
Osa-alue 3	6
Ohjeellinen kevyenliikenteen väylä.....	8
Osa-alue 4	8
Ohjeellinen kevyenliikenteen väylä / rasi-tietie	9
Osa-alue 5	9
Osa-alue 6	10
Ylämyllyn puron alue kokonaisuudessaan.....	13
YHTEENVETO.....	14

LIITTEET: Liitekartta 1

LIPERI, Liperin kylä

Ylämylly, kaavamuutosalueet 1-4

YLEISTÄ

Maastoinventointi toimitettiin Liperin kunnassa, Liperin kylässä Ylämyllyllä **2.8.2006**. Inventointi koskee Ylämyllyn kaavamuutosalueita 1-4.

Ympäristöselvitys tehtiin alueiden kaavamuutoksia varten.

Inventoinnin sisältö ja kohteet

Alueelta inventoitiin mm. seuraavia seikkoja:

- Muinaishistorialliset kohteet (maastohavainnot ja rekisteröidyt suojelualueet ja – kohteet).
- Suojeltavat lintu-, eläin- ja kasvilajit (sisältävät esim. valkoselkätikan ja liito-oravan).
- Muut suojelualueet ja -kohteet.
- Maisemalliset tekijät virkistys- ja kaavoitusnäkökohdista (sis. myös yksittäiset maisemakohteet).
- Maaperätekiöiden ja rakennettavuuden arviointia.
- Ihmisen toiminta ja rakennelmat

Inventoinnin menetelmät

Maasto kuljettiin kohteessa jalan ja havaitut inventoitavat kohteet ja biotoopit merkittiin liitekartalle 1. Lisäksi havainnot tallennettiin sanelukoneelle ja valokuvattiin tarvittaessa. Nämä kenttähavainnot purettiin ja koottiin ympäristöselvitykseksi ja digitaaliseen pohjakartalle paikkatietokantaiseksi tiedostoksi.

Metsätyypiluokitus

Inventointialueen osa-alueiden metsätyypiluokituksessa käytettiin seuraavaa yleistä metsätyypiluokitusta: **OMT** (rehevä mustikkatyypipi), **MT** (mustikkatyypipi), **VMT** (puolukka-mustikkatyypipi), **VT** (puolukka tyypipi), **CT** (kanervatyypipi), **CLT** (jäkälytyypipi). Luokitus alenee ravinteikkaasta ja riittävän kosteuden omaavasta **OMT** -metsätyypistä aina kuivaan ja köyhään **CLT** -tyypin jäkäläkankaaseen.

Lehdot ja muut edeltä mainitsemattomat biotoopit luokitellaan erikseen.

YLEISTÄ YMPÄRISTÖSELVITYKSEN KAAVAMUUTOSKOHTEISTA

Kaavamuutoskohteesta 1 (korttelit 301 – 306) todettakoon, että ympäristön nykyinen laatu säilyy vähintäänkin ennallaan. Kaava-alueen viheralueiden määrä lisääntyy huomattavasti teollisuusalueiden kustannuksella. Muutos parantaa ja turvaa lähialueiden viihtyisyyttä ja ympäristöarvoja. Varsinaisia tarkempia ympäristöselvityksiä ei tarvita.

Todettakoon kuitenkin, että alue 1 kuuluu I – luokan pohjavesialueeseen ja siten tällä alueella on huomioitava, mitä pohjaveden suojelusta ja pohjavesialueelle rakentamisesta on säädetty ja ohjeistettu.

Kaavamuutoskohteissa 3 ja 4 (korttelit 152 ja 153) todetaan vain jo rakenteilla oleva tai jo rakennettu nykytilanne, eivätkä ne siten tarvitse varsinaista ympäristöselvitystä.

Varsinainen ympäristöselvitys keskittyy kaavamuutoskohteeseen 2 jossa kaavoitetaan rakentamatonta metsätalousmaata.

Kaavamuutosalue 2 kuljettiin ja inventoitiin maastossa jalan. Inventoinnissa mainitaan mm. osa-alueittain vain sellaisia kohteita ja asioita, joita maastossa havaittiin.

Tarkin inventointi keskitettiin varsinkin tonteiksi (AO) suunnitelluille alueille ja ennakkoon arvokkaimmiksi todetuille alueille, kuten Myllypuron varteen. Kartalle (liitekartta 1) merkittiin erilaiset merkittävät havainnot ja toisistaan poikkeavat biotoopit.

Karttapohjana käytetään kaavaluonnosta, jolloin nähdään kuinka **suunniteltu** kaavamuutos suhteutuu ympäristöönsä. On kuitenkin huomattava, että varsinainen kaava poikkeaa ympäristöselvityksen pohjana käytetystä karttapohjasta.

Kustakin osa-alueesta (siis esim. eri metsätyyppialueista) ja muusta havaitusta tärkeästä kohteesta otettiin valokuvat. Valokuvien ottopaikat selviävät niin ikään liitekartasta 1.

KAAVAMUUTOSALUE 2

yleiskuvaus

Inventoitava alue (kaavamuutosalue 2) on Ylämyllyn taajamassa, sen keskellä liikekorttelialueiden ja omakotitaloasutuksen välissä olevaa metsätalousmaata. Alueen pinta-ala on 2.54 hehtaaria.

Osa kaavamuutoskohteesta 2 kuuluu II – luokan pohjavesialueeseen ja siten tällä alueella on huomioitava, mitä pohjaveden suojelusta ja pohjavesialueelle rakentamisesta on säädetty ja ohjeistettu (liitekartta 1).

Yleisesti tarkasteltuna maasto on kauttaaltaan hienoaineksista hiekkamaata viettäen loivasti kaakkoon. Viettävät maa-alueet ovat kuivahkoja ja tasaisemmilla mailla on kosteuden vaivaamia alueita (rämeitä ja muita ohuehkokurpeisia soistumia).

Metsätyypit vaihtelevat kuivasta kanervatyypistä (CL) mustikkatyypin kankaisiin (MT, OMT), rämeisiin soistumiin ja **lehtomaisiin maihin**. Rehevimmät maat ovat alueen itälaidalla entisillä pelloilla ja puronvarressa.

Osa-alue 2

Kaavamuutosalueen 2 halki kulkee pystysuunnassa rasi-tie. Osa-alueen 1 ja em. tien väliin jää kolmiomainen kaistale, osa-alue 2. Se on nähtävästi aiemmin toiminut niittynä tai hakamaana. Nyttemmin se on metsittymässä ja alueella on ollut pieni yksityinen jätteiden kaatopaikka ja alueen maastoa on muutoinkin muokattu paikka paikoin.



Kuva 2. Alueen 2 muuntunutta niittykasvillisuutta / kulttuuribiotooppia..

Valokuva 2 on otettu tästä niin ikään kaakkoon viettävästä kuivasta niitystä. Alempana maasto hieman kostuu ja alueella nousee varttuva tiheä mustikkatyypin (MT) heinäinen koivikko / lepikko.

Aluskasveina on kuiville niityille tyypillisiä kasveja, kuten metsämansikka, heinätahtimö, saroja ja muita yleisiä heiniä, kultapiisku, poimulehti, horsma, rätvänä, sinivuokko, hiirenvirna, suo-orvokki, vadelma, puna-ailakki, nurmikohokki, pujo ja koiranputki. Alueella ei havaittu suojeltavia ympäristöarvoja.

Osa-alue 3

Osa-alue 2 muuttuu lähes saumattomasti rämeiseksi ja soiseksi osa-alueeksi 3. Alue on maastonmuodoiltaan tasaisin ja siten pidättää varsinkin kevään sulamisvesiä tehokkaasti. Nyt erittäin kuivana kesänä maapohja on suotyypeistään huolimatta täysin kuiva.

Kookkain puusto vaihtuu enemmän sekapuustoksi ja nuorentuu huomattavasti. Aluspuustosta loppuvat pihlajat ja nuorta puustoa on vain koivuina ja runsaina mäntyinä (kuva 3).



Kuva 3. Alueen 3 rämetyyppin matalaturpeista suopursumaisemaa..

Alueen painanteet ovat paksusammaleisia (rahkasammalia) mutta kokonaisuudessaan ohutturpeisia. Uutena lajina ilmestyvät myös painanteissa viihtyvät metsäkortteet sekä varsinkin suokortteet, joita on soistuman avonaisemmalla osalla (kuvat 3 ja 4). Tienvarressa on laajalla alalla järviruokoa kostealla ja hiekkaisella maaperällä.



Kuva 4. Alueen 3 avoimempaa matalaturpeista ja kortteista suomaisemaa..

Ohjeellinen kevyenliikenteen väylä

Pyörätien laidat kasvavat runsaasti vadelmaa ja muita kuivahkon penkereen lajeja. Alaosistaan ne heijastavat viereisen biotoopin lajistoa. Pyörätien laidat ovat ojitetut. Osittain tie jakaa soista biotooppia / osa-alueetta 3, sen jatkuessa vielä hieman tien eteläpuolelle.

Puronylitykseen on tehty kohtalaisen kaunis pengerkiveys, joka suositellaan myös tulevaisuudessa säilytettäväksi.

Osa-alue 4

Maasto vaihtuu rämetyypistä mustikkatyypin kankaaksi (MT), joka sisältää paikoin runsaasti myös juolukkaa. Maasto kallistuu osa-alueella 4 sekä takaisin pohjoiseen, tienvartta kohden, että aivan suunnittelualueen rajalla jälleen kohden etelä-kaakkoa. Alue muodostaa siis noin 1 metrin korkean kumpareen. Alueella on vanhoja lähes umpeen kasvaneita metsäojoja.

Puusto on kaunista sekametsää, jossa on noin 40 / 40 suhteessa koivuja ja mäntyjä ja muuta sekapuustoa (kuusia, leppiä, pihlajaa) loput. Paikoin aluspuusto on tiheää. Uutena lajina esiintyy alueella paatsamaa (kuva 6).

Aluskasvillisuudessa on muutama hiirenporras yksittäisinä kasveina ja muutoin tyypillisinä kasveina katin- ja riidenlieko, metsäkorte, suokorte, metsätähti, oravanmarja, mesiangervo ja vadelma.

Metsä on maisemallisesti kaunis ja on biotooppina laululinnuille sopivaa. Nyt havainnointihetkellä ei kuitenkaan havaittu lintuja. Varsinaisia merkittäviä ympäristöarvoja ei alueella havaittu. Alueen matala kumpare soveltuisi tarvittaessa yhden rakennuspaikan tontiksi. Alueelle tuleva ohjeellinen pyörätie toimisi tien paikkana.



Kuva 5. Alueen 4 rehevääköä mustikkatyypinsekametsämaisemaa.



Kuva 6 pieni paatsamapensas.

Ohjeellinen kevyenliikenteen väylä / rasi-tietie

Suunnittelualueen halki kulkee rasi-tietie / kevyenliikenteen väylä luode-kaakko suuntaisena, erottaen metsäiset ja luonnontilaiset osa-alueet 2 ja 3 itäisistä entisistä kulttuurialueista (entisiä peltoja tai niittyjä).



Kuva 7. Suunnittelualueen halki kulkeva pengerreretty rasi-tietie..

Sen penkereillä kasvaa erittäin runsaasti vadelmaa ja kuivahkon penkereen pioneerikasveja; samoja kuin ohjeellisen pyörätien varrella. Niin ikään kasvillisuus heijastelee penkereen alaosissa ja ojissa alempana olevien osa-alueiden kasvillisuutta tai rämetypeille tyyppisiä ojanvarsikasveja. Puustona on pääasiassa harmaaleppää.

Tie on maisemallisesti kaunis, kärritietä muistuttava ja ympäristön puusto muodostaa kauniin ”kujan” (katso kuva 7). Tietä voisi mahdollisesti käyttää suunniteltujen AO-tonttien tien paikkana.

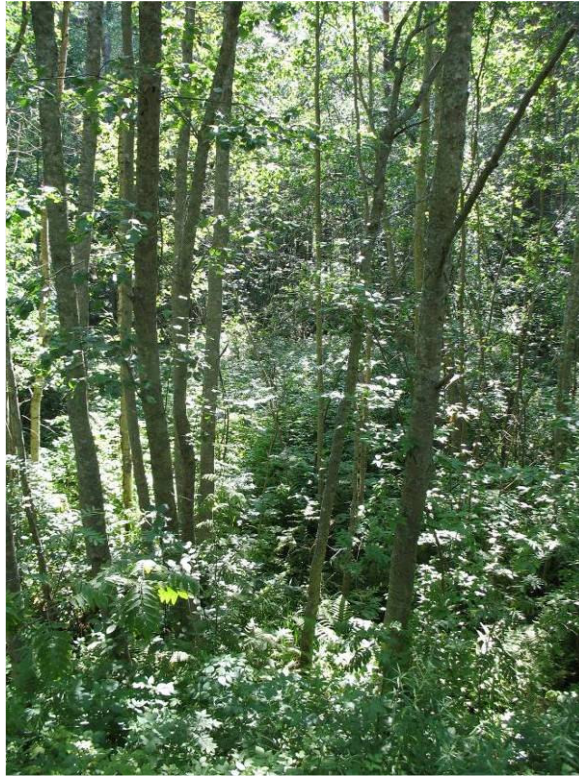
Osa-alue 5

Aivan kaakkoiskulmassa on hieman korkeampi mustikkatyypin (MT) kumpare jossa on varttuneita mäntyjä. Muualla Osa-alueella 5 on pienehkö puronvarsi - harmaaleppälehto. Lehtoalue jää puron ja suunnittelualuetta halkovien kulkureittien väliin. Maapohja on hienojakoista ja yllättävän kuivaa. Maassa on kuitenkin selviä merkkejä varsinkin sulamisvesien aikaisesta ”tulvasta”.

Kasvillisuus heijasteleekin lehtona näitä molempia ääripäitä (kosteus-kuivuus) kestäviä kasveja ja onkin siten yllättävän vähälajista. Kasveina on muun muassa hiirenporrasta ja metsämetsäimarretta. Varjossa leppien ja hiirenportaiden alla viihtyvät vain runsaat metsäorvokit sekä ketunleivät ja oravanmarjat jotka kestävät sekä kuivuutta, että kosteutta.

Muutoin metsänpohja on lähes paljas kasvillisuudesta. Niin ikään itse puronvarren kasvilisuuskin oli erittäin vähäistä.

Varsinaisia merkittäviä ympäristöarvoja alueella ei ollut, mutta lehtomaisen metsätyypin ja puronvarren sijainnin vuoksi alue on syytä jättää pois maa- ja metsätaloudellisista toimista tai rakentamiselta. Edelleen kohteeseen voi ajan kanssa kehittyä merkittävää kasvilisuutta. Alueelle suositellaan sitä säilyttävä kaavamerkintä (esim. s).



Kuva 8. Puronvarressa oleva harmaaleppälehto.

Osa-alue 6

Osa-alueelle 6 osuvat alueelle suunnitellut kolme rakennuspaikkaa. Kaikki rakennuspaikat sijaitsevat puronvarressa tai puro jakaa rakennuspaikkoja pienempiin osiin. Osa-alue on kauttaaltaan vanhaa kulttuurialuetta ja on nähtävästi ollut peltona (kasvimaa?) tai niittynä muutamia vuosikymmeniä sitten. Tässä työssä käsitellään aluetta tontikohtaisesti kulkien etelästä pohjoiseen päin.

Tontti 3 on näistä tonteista kokonaisuudessaan avoimin. Vanhan pellon on täyttänyt erittäin tiheä vadelma- ja horsmakasvillisuus (kuva 9). Juurikaan muuta ei korkeiden kasvien seassa tai alla kasva (hiirenporras, metsäimarre, metsäorvokki, ketunleipä).

Puronvarressa (kuva11) on tiheähkö lepikko (myös pihlajaa ja mäntyjä ja koivuja maisemapuina) ja kasveiltaan harvalajinen runsaasti vanhaa lahopuuta ja kariketta sisältävä hiekkainen maapohja, jossa kasvaa samoja pellon kasveja harvakseltaan (eniten vadelmaa). Puron takana tontin itälaidalla jatkuu sama entisen pellon kasvillisuus kuin muualla tontilla. Täällä on kenties hieman enemmän horsmaa.



Kuva 9. Tontin 3 tiheää "vatukkoa" entisellä pellolla.

Tontti 2 sijaitsee alueen 3 vieressä luoteislaidalla. Puro kaartaa alueen itäkulmassa, eikä juurikaan jaa tonttia. Alueella jatkuu sama vanha pelto, mutta tontti on kauttaaltaan enemmän puustoinen (leppää, kuva 10). Alueella on niin ikään merkkejä kevään tulvavesistä.

Aluskasvillisuus on edelleen valtoimenaan vadelmaa ja muuta kasvillisuutta ei paikoin karikkeen seassa olekaan. Uusina kasveina mainittakoon lähistöltä karanneet puna- ja mustaviinimarja. Paikoin maaperän ravinteisuudesta ja kosteudesta viestivät satunnaiset hiirenporaat. Valoisimmilla paikoilla edellä mainittujen kasvien lisäksi kasvaa mm. riidenliekoja ja metsäimarteita sekä yleinen heinäisyys hieman lisääntyy. Kohden tonttia 1 pohjoisessa, puusto on jo iäkkäämpää ja maapohja kenties hieman kuivampaa. Aluskasvillisuuteen ilmestyvät jälleen sitkeimmät varjokasvit (mm. vadelma ja metsäkorte).

Alueella ei ole merkittäviä luontoarvoja.



Kuva 10. Osa-alueen 6 tontti 2 tiheää lepikkoa ja vadelmaa. Muita kasveja ei juuri olekaan..



Kuva 11. Osa-alueen 6 tontti 2 ja 1 rajamaaston varttuneempaa "lepikkoa".

Tontille 1 etelästä tullessa on ensin vastassa pienehkö mutainen noin aarin kokoinen tulva-allas (liitekartta 1). Varsinkin keväällä tässä altaassa on runsaasti vettä, mutta nyt jäljellä ei ole avovettä ollenkaan. Varsinaisesti itse altaassa ei kasva kasveja ollenkaan, mutta tämän kosteikon ympärillä (liitekartta 1 ja kuva 13) kasvaa muusta ympäristöstä hieman poikkeavia kasveja kuten korpikaislaa (kuva 11), metsäkurjenpolvi, rätvänä, suokorte, metsäkorte, ojakellukka, vadelma, suo-ohdake, nokkonen, horsma ja varjoissa pensasmaista jopa suikertavaa tuomea.



Kuva 12. Kukkimattomia korpikaisloja ja kuva 13 runsasta suikertavaa tuomipensaikkaa aluspuustona..

Maapohja on kauttaaltaan ”multava, liejuinen”, kenties jopa hieman soinen. Tontin yläosassa maasto nousee ja kuivaa ja alkaa tietä lähestyttäessä muistuttaa osa-alueen 2 kasvillisuutta. Lajisto on kokonaisuudessaan kuitenkin enemmän varjoisuutta sietävää lajistoa.

Ylämyllyn puron alue kokonaisuudessaan

Yleistä Ylämyllyn purosta ja sen ympäristöstä. Ylämyllynpuro on vanhastaan ollut ihmis-toiminnan kohteena. Pohjoisessa YLÄMYLLYNTIEN pohjoispuolella on vanha myllytila rakennuksineen. Puro jää siellä pihapiirin vaikutusalueeseen ja tontin sisälle.

Suunnittelualueen itäpuolella oleva lahdensuon asutus ja sen tontit ylettyvät puroon kiinni tai puro on tonttien sisällä. Edelleen puron jatkaessa etelään kohden lautasuota, tontit ovat edelleen kiinni purossa. Honkapuron alueella purovarsi on jätetty vuorostaan luonnontilaiseksi.

Suunnittelualueella Ylämyllynpuro ja sen ympäristö eivät ole luonnontilaisia. Ylämyllyn puro on kuitenkin saanut jo jossain määrin luonnontilaisia muotoja ja tekijöitä; vaikka sitä on ruopattu ja rantoja läjitetty arviolta noin 25-30 vuotta sitten (tämä selittää osaltaan purovarren vähäistä kasvillisuutta, kuvat 11 ja 12).

Nyttemmin puroon ja sen yli on paikoin kaatunut puustoa joka lahoaa ja antaa paikka paikoin ”aarnimetsäistä tunnelmaa”. Nämä lahoamassa olevat puut tulisi mahdollisuuksien mukaan säilyttää maisemassa. Niin ikään säilytettäväksi suositellaan siellä täällä oleva kookkaammat maisemapuut (männyt ja koivut).

Puro on maisemallisesti kaunis. Se luo tunnelmaa ja toimii myös ”äänimaiseman” luoja solinallaan. Kaiken kaikkiaan se ei kuitenkaan omaa muuntuneena ympäristönä erityisiä suojeltavia arvoja itse puroa lukuun ottamatta.



Kuva 14. Purovarren lepikkoista maisemaa ja kuva 15 purovarren penkereen metsäimarteita lukuun ottamatta paljasta maanpintaa..

YHTEENVETO

Inventoidulla alueella ei havaittu muinaishistoriallisia kohteita. Alueella ei ole rekisteröityjä suojelualueita tai – kohteita osittaista II – luokan pohjavesialuetta lukuun ottamatta.

Alueella ei havaittu merkkejä suojeltavista eläinlajeista, eikä alueella ollut esim. liitoravalle tai valkoselkätikalle suotuisia elinpiirejä.

Suojeltavia kasvilajeja ei havaittu. Kaiken kaikkiaan kasvilajisto oli yllättävän köyhää ja heijastaa lajistoa, joka on sopeutunut sekä ylimääräiseen kosteuteen, että ajoittaiseen kuivuuteen.

Alueella oli kaksi jossain määrin varjeltavaa biotooppia: Osa-alueen 5 puronvarrella oleva hiirenporras-leppälehto, jolle suositellaan aluetta säilyttävää merkintää (s). Kasvilajistoltaan se on erittäin köyhä, mutta lehtomaisena alueena se on syytä rajata pois ihmistoiminnalta.

Toiseksi varjeltavaksi biotoopiksi nimitettäköön koko puroaluetta. Puronvarsi on aikoinaan muokattu ja se on lajistoltaan erittäin köyhää. Tästä huolimatta puronvarren välittömässä läheisyydessä olevaan kasvillisuuteen ei tullisi kohdistaa voimakkaita toimenpiteitä; vaan puronvarsi tulisi kauttaaltaan säilyttää niin luonnontilaisena, kuin mahdollista ja puusto tulee pitää puolivarjoisana. Puustoa ja kasvillisuutta luonnontilaisena säilyttävä suojavyöhyke tulisi olla noin 5 metriä puolellensa. Lepikkoa voidaan korvata harkitusti muilla puulajeilla. Suurien alojen paljastusta ei suositella ja alueella jo olevat vanhimmat maisemapuut tulisi säilyttää.

Puroalueen liittäminen myös tässä kohdin Myllypuroa tontteihin tai tonttien rajaamista puroon, ei nähdä merkittävänä ympäristöllisenä esteenä.

Maisemalliset tekijät korostuvat pääasiassa vain puronvarrella ja sen ylittävällä kivetyllä ”sillalla”. Osa-alueen 4 mustikkatyypin kaunis kangasmetsä on myös maisemallisesti miellyttävä, mutta ei omaa suojelullisia arvoja. Muita merkittäviä maisemakohteita ei alueella ollut.

Maaperätekijät eivät aseta pehmeää pohjamaata lukuun ottamatta erityisiä rajoituksia maankäytölle. Maaperätutkimukset tulee tehdä ennen rakentamisen aloittamista.

Alueella voi tulla ongelmia kevään valumavesien suhteen ja niiden johdattamiseen tuleekin kiinnittää erityistä huomiota. Lisäksi rakennusten tulee sijaita riittävällä korkotasolla kosteaan ympäristöön nähden.

Maaperän ja kasvillisuuden kulutuskestävyys on heikohkoa tai heikkoa.

Suunnitelluille rakennuspaikoille tulevat tiet voidaan johtaa pääsääntöisesti olemassa olevia teitä ja virkistysreittejä pitkin.

 YMPÄRISTÖNSUUNNITTELU OY

Enossa 2.8.2006



Jukka Haltilahti, FM
Ympäristö- ja maank. suunnittelija

