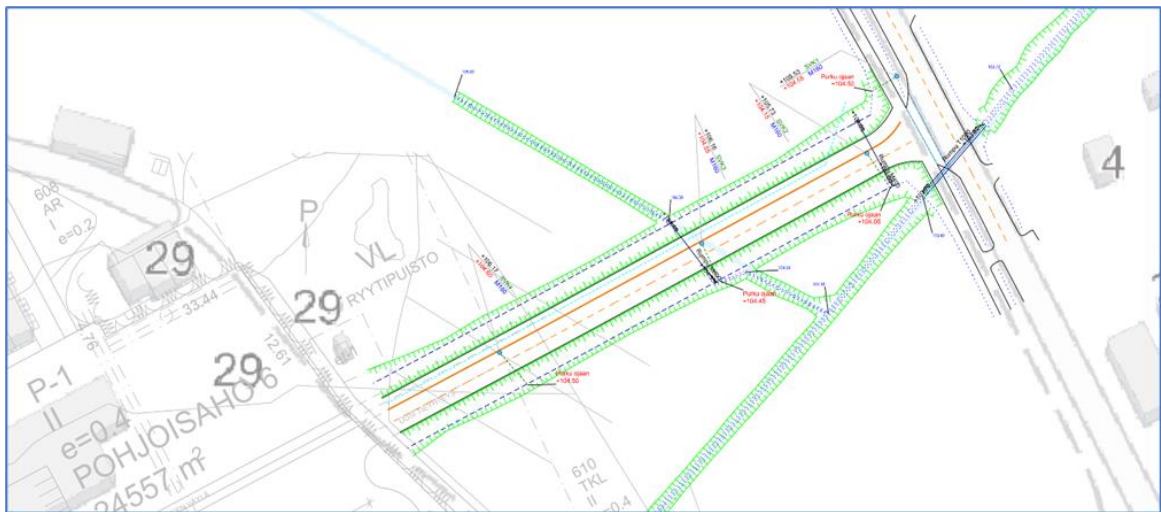


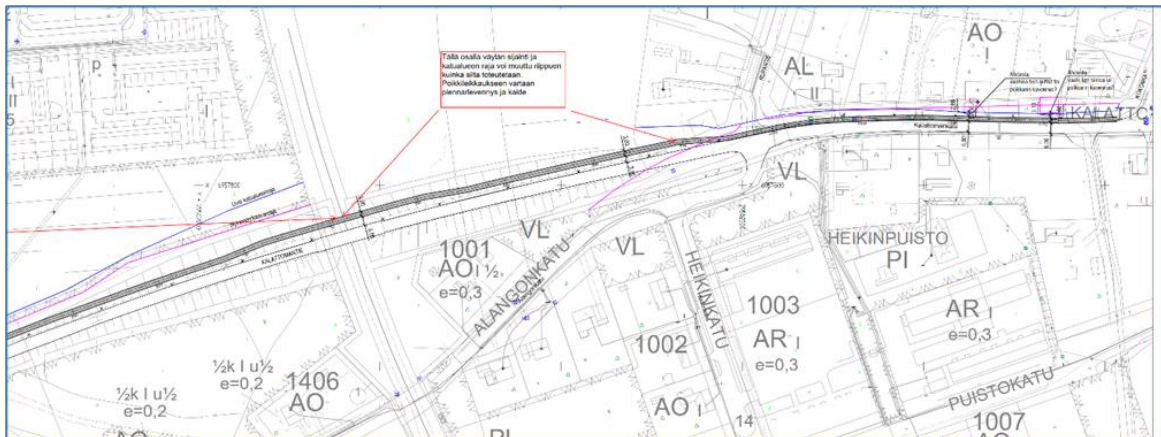
OSALLISTUMIS- JA ARVIOINTISUUNNITELMA

PELASTUSKADUN JA KALATTOMANTIEN ASEMAKAAVAN MUUTOS

Asemakaavan muutos käsittää Pohjoisahon (6) kaupunginosan korttelit 609 ja 610, sekä Kalattoman (10) kaupunginosan korttelit 150 ja 151 sekä katu-, virkistys-, erityis- ja maatalousalueita.



Uusi katu Pelastuskatu Koivikonkadulta uudelle soteasemalle



Kalattomantien ajoradan pohjoispuolelle tulee kevyen liikenteen väylä

- **SUUNNITTELUKÄYTTÄVÄ**

Entisen Pohjoisahon koulun tontille on päätetty rakentaa soteasema ja pelastus- asema. Tällä hetkellä ko. tontti rajoittuu Pohjoisahonkatuun. Tulevan toiminnan ja toimintavarmuuden takia on tarkoituksen mukaista rakentaa uusi katu Koivikkokadun kautta. Kadun rakentaminen edellyttää asemakaavan muutosta.

Kaupunginvaltuusto on myöntänyt siirtomäärärahan Kalattomantien kevyen liikenteen väylän rakentamiseen. Kaikilta osin Kalattomantie ei ole rakennettu asemakaavan mukaiselle katualueelle. Osa tiestä on mm. asemakaavan mukaisella maatalousalueella.

Katu rakennetaan kunnan hyväksymän suunnitelman mukaisesti. Katu on suunniteltava ja rakennettava siten, että se sopeutuu asemakaavan mukaiseen ympäristöönsä ja täyttää toimivuuden, turvallisuuden ja viihtyisyyden vaatimukset. MRL 85 §. Katusuunnitelma on hallinnollinen yleisen alueen käyttöä koskeva suunnitelma, jonka perusteella katu saa rakennusluvan.

Korttelin 609 (Koivikko) osalta asemakaavan muutoksella korjataan edellisessä asemakaavassa tapahtunut piirustusvirhe.

- **SUUNNITTELUKÄYTTÄVÄ**

Maakuntakaava

Alueella on voimassa Pohjois-Karjalan maakuntakaavaa 2040 (kokonaismaakuntakaava) sekä 3.vaihemaakuntakaavan tuulivoima-alueet. Pohjois-Karjalan maakuntavaltuusto hyväksyi Pohjois-Karjalan maakuntakaava 2040 1. vaiheen kokouksessaan 13.6.2022. Maakuntakaava 2040 2.vaihe on aloitusvaiheessa.

Yleiskaava

Outokummun keskusta-alueen osayleiskaava on hyväksytty kaupunginvaltuustossa 15.6.2015. Kaavasta valitettiin, mutta Itä-Suomen hallinto-oikeus hylkäsi valituksen ja kaava sai lainvoiman 24.11.2016. Yleiskaava ohjaa asemakaavan laadintaa.

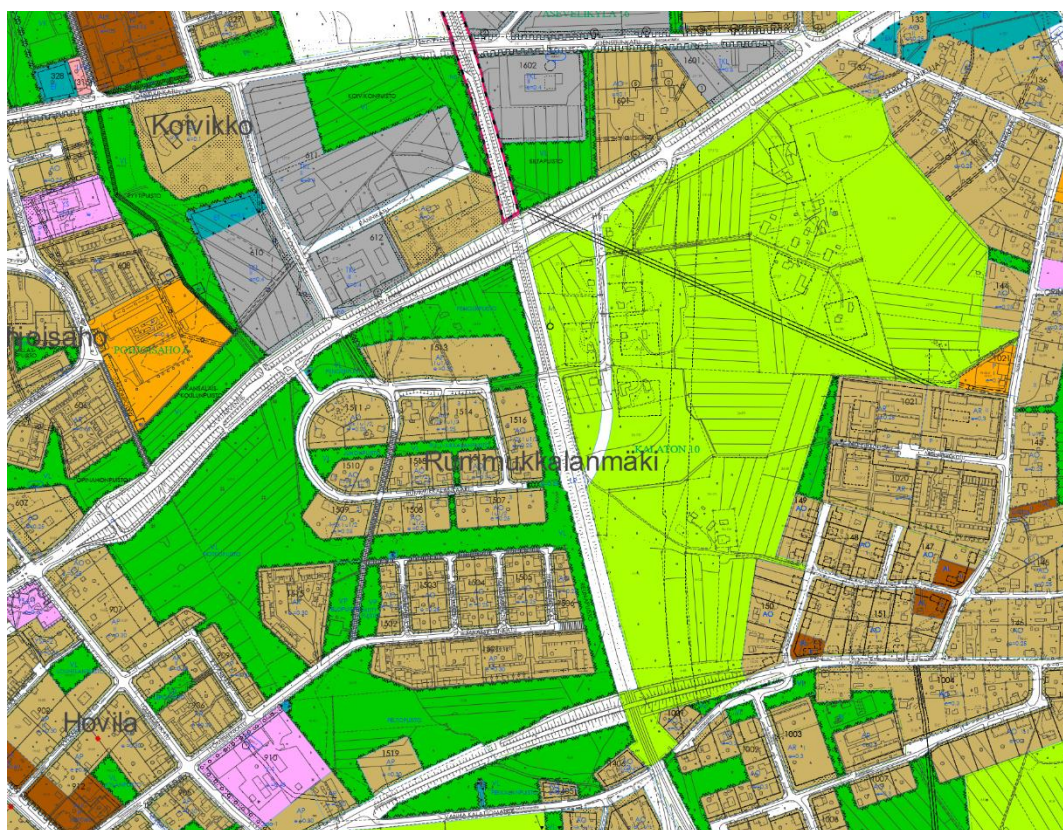
Yleiskaavassa suunnittelualueelle kohdistuu mm. seuraavia aluevarauksia:

- asuinrakentamisen alueita (AP)
- lähivirkistysalueet (VL)
- työpaikka-alueita (TP)
- yhdyskuntateknisen huollon alueita (ET)
- kulttuuriympäristön suojeluun ja vaalimiseen liittyviä alueita

Asemakaava

Kaava-alueella on voimassa kolme asemakaavaa

- Osa Kalattomantiestä sekä korttelit 150 ja 151, vahvistettu 27.7.1963
- Osa Kalattomantiestä, vahvistettu 1.4.1977
- Kalattomantien sillan länsipuolinen osa, hyväksytty 3.5.2004
- Korttelit 609 ja 610, hyväksytty 25.10.2021



Ote Outokummun ajantasa-asemakaavasta

Rakennusjärjestys

Outokummun kaupungin rakennusjärjestys on tullut voimaan 1.1.2015.

Pohjakartta

Pohjakarttana käytetään Outokummun kaupungin numeerista kantakarttaa.

Selvitykset

Kulttuuri- ja rakennushistoriallisen selvityksen loppuraportti (Piiparinen 2013)

Outokummun taajaman kulttuurihistoriallisesti arvokkaat kohteet.

• **ARVIOITAAVAT VAIKUTUKSET**

Vaikutusten arvioinnissa asetetaan rinnakkain oleva voimassa oleva asemakaava ja asemakaavamuutoksen mahdollistama tilanne. Kaavatyön yhteydessä arvioidaan kaavan toteuttamisen vaikutukset yhdyskuntarakenteeseen, rakennettuun

ympäristöön, luontoon, rakennussuojeluun, liikenteeseen ja teknisen huollon järjestämiseen. Vaikutukset raportoidaan kaavaselostuksessa.

- **OSALLISET**

Osallisia ovat kaikki ne, joiden asumiseen, työntekoon tai muihin oloihin kaava saattaa huomattavasti vaikuttaa sekä viranomaiset ja yhteisöt, joiden toimialaa suunnittelussa käsitellään:

Maanomistajat, asukkaat

- suunnittelualueella ja lähialueilla asuvat ja työskentelevät ihmiset
- maanomistajat

Viranomaiset

- Pohjois-Karjalan ELY-keskus, ympäristö ja luonnonvarat vastuualue
- Pohjois-Savon ELY-keskus, liikenne- ja infrastruktuuri vastuualue
- Pohjois-Karjalan maakuntaliitto
- Pohjois-Karjalan pelastuslaitos
- Pohjois-Karjalan alueellinen vastuu museo
- Väylävirasto

Kaupungin luottamuselimet ja hallintokunnat

- Kaupunkirakennelautakunta
- Kaupunkirakennelautakunnan rakennus- ja ympäristöjaosto

Muut yhteisöt

- Okun Energia Oy
- Outokummun luonnonystävät ry
- Outokummun omakotiyhdistys ry
- Outokummun yrittäjät ry
- Televerkkojen haltijat

- **AIKATAULU, OSALLISTUMINEN JA VUOROVAIKUTUS**

Kaavahankkeen aikana on mahdollisuus ottaa kantaa suunnitelmiin useassa eri vaiheessa. Kaavan laatijaan voi olla suoraan yhteydessä. Hankkeen asiakirjat ovat koko hankkeen keston ajan nähtävillä internetissä osoitteessa www.outokummunkaupunki.fi/kaavoitus ja ne täydentyvät työn edetessä. Lisäksi paperiset asiakirjat ovat nähtävillä kuulutuksissa mainittuina aikoina kaupungintalolla os. Hovilankatu 2.

Kaikista kaavahankkeeseen liittyvistä nähtävilläoloajoista ja muista mahdollisista vuorovaikutustilanteista ilmoitetaan internetissä kaupungin [www-sivuilla](http://www.outokummunseutu.fi) ja Outokummun seutu -lehdessä.

Kaavatyö on käynnistynyt keväällä 2022. Tämä osallistumis- ja arviointisuunnitelma sekä asemakaavaluonnos ovat nähtävillä kolme viikkoa yllä ilmoitetuissa paikoissa ja sen jälkeen edelleen internetissä.

Kaupunkirakennelautakunta päättää asemakaavaehdotuksen asettamisesta nähtävillä. Kaavaehdotus on nähtävillä 30 vuorokautta. Kaupunginvaltuuston

päätettäväksi kaavaehdotus tulee vuoden 2022 lopulla. Kaikissa edellä kuvatuissa vaiheissa on mahdollisuus lausua mielipiteensä asiasta.

Mielipiteet ja ehdotusvaiheessa muistutukset toimitetaan kaupunkirakennepalvelujen kaavoitukseen, osoite Hovilankatu 2, 83500 Outokumpu tai sähköpostitse osoitteeseen kirjaamo@outokummunkaupunki.fi. Kaupunginvaltuuston kaavan hyväksymistä koskevasta päätöksestä on mahdollista valittaa Itä-Suomen hallinto-oikeuteen. Työn etenemisen vaiheet ovat nähtävissä alla olevassa kaaviossa.

YHTEYSTIEDOT

Kaupunkirakennepalvelut, Hovilankatu 2, 83500 Outokumpu, www.outokummunkaupunki.fi/kaavoitus

- kaavoittaja Jukka Ropponen, sähköpostiosoite: jukka.ropponen@outokummunkaupunki.fi puh. 050 438 5680
- yhdyskuntainsinööri Janne Korpela sähköpostiosoite: janne.korpela@outokummunkaupunki.fi, puh. 044 755 9333

ASEMAKAAVAPROSESSI

Kaavan vaihe

Vaikuttaminen



*osallistumis- ja arviointisuunnitelma