



# **RÄÄKKYLÄN KUNTA**

**TALOUSARVIO 2026**

**TALOUSSUUNNITELMA 2027– 2028**

Hyväksytty kunnanvaltuustossa 8.12.2025 § 59

**Sisällysluettelo**

Vaikeuksista voittoon! .....	3
1. Yleisperustelut .....	4
1.1 Kuntatalouden tilannekuva .....	4
1.2 Valtion toimenpiteiden vaikutus kuntatalouteen vuoden 2026 talousarviossa .....	4
1.3 Keski-Karjalan kehitys- ja talousnäkymät .....	10
1.4 Rääkkylän kunnan näkymät vuodelle 2025 .....	10
1.5.1 Väestötiedot .....	12
1.5.2 Työssäkäynti ja työllisyys.....	13
1.5.3 Asuntorakentaminen.....	14
2. Talousarvion laatiminen vuodelle 2026 .....	14
2.1 Kunnan toiminta-ajatus.....	14
2.2 Talouden strategiset linjaukset .....	15
2.3 Talousarvion laadintaohjeet .....	15
2.4 Toimintatuotot ja kulut.....	16
2.5 Verotulot.....	17
2.6 Valtionosuudet.....	18
2.7 Vuosikate .....	19
2.8 Investoinnit.....	20
2.9 Talousarviomuutokset.....	20
2.10 Talousarvion sitovuus .....	21
2.11 Vieras pääoma .....	21
2.12 Henkilöstö .....	21
2.13 Väestön hyvinvoinnin tila ja hyvinvointisuunnitelma 2023–2026 .....	22
3. Konserniohjaus .....	24
3.1 Konsernijohdolle ja kunnan edustajille asetetut tavoitteet tytäryhteisöissä.....	25
4. Luottamushenkilöiden palkkiot .....	26
5. Tuloslaskelma.....	27
KÄYTTÖTALOUSOSA.....	29
HALLINTOPALVELUT .....	30
10 KUNNANHALLITUS.....	30
100 HALLINTOPALVELUT .....	30
140 LIIKENNE.....	32
160 METSÄTALOUS.....	33
190 RAHOITUS.....	34
400 SOSIAALI- JA TERVEYSTOIMI.....	34
420 ALUEELLINEN YHTEISTYÖ .....	35
ELINVOIMAPALVELUT .....	37
30 ELINVOIMALAUTAKUNTA .....	37
300 YMPÄRISTÖTOIMI .....	37
320 KIIINTEISTÖTOIMI .....	38
330 VESIHUOLTOLAITOS.....	39
340 ELINKEINOELÄMÄN EDISTÄMINEN .....	41
HYVINVOINTIPALVELUT .....	43
50 HYVINVOINTILAUTAKUNTA.....	43
500 PERUSOPETUS .....	43
570 VARHAISKASVATUS .....	44
580 KIRJASTOTOIMI.....	46
600 VAPAA-AIKATOIMI.....	48
INVESTOINTIOSA.....	49
RAHOITUSOSA.....	52

## Vaikeuksista voittoon!

Vuosi 2026 käynnistyy kuntakentässä edelleen suurten rakenteellisten muutosten varjossa. Edellisen eduskuntakauden aikana toteutettu sote-uudistus on jättänyt kunnille sekä taloudellisia että toiminnallisia paineita, joiden vaikutukset näkyvät nyt toden teolla. Kunnilta vietiin merkittävä osa rahoituksesta, mutta samalla palvelujen saatavuus on monin paikoin heikentynyt. Hyvinvointialueiden alkuperäiset tavoitteet eivät ole toteutuneet toivotulla tavalla, ja palveluiden saavutettavuus erityisesti maaseutukunnissa, kuten Rääkkylässä, on kärsinyt. Nykyhallituksen lupaama valtionosuusuudistus on edelleen kesken, ja sen voimaantulo siirtyy arviolta vuoteen 2027, mikä lisää epävarmuutta kuntatalouden ennakkoinnissa. Samoin hankintalain uudistus asettaa haasteen kunnan tarvitsemalle ICT:lle, etenkin tieto- ja kyberturvallisuudelle.

Vuoden 2025 alussa TE-palvelut siirtyivät kunnille. Uudistuksen toteutusvaihe on käynnistynyt pääosin hallitusti, ja sen myötä työllisyysneuvon palvelut tulivat ensimmäistä kertaa aidosti lähelle kuntalaisia ja paikallisia yrityksiä. Tavoitteena on, että työnhakijat ja työnantajat kohtaavat nykyistä paremmin, ja että kunta voi omilla toimenpiteillään vaikuttaa työvoiman saatavuuteen, koulutukseen ja yritystoiminnan edellytyksiin. Tämän tavoitteen saavuttamista vaikeuttaa maakunnan suuri työttömyys yhdistettynä Venäjän aloittamaan hyökkäyssodan seurauksiin kuten rajasulkuun siitä aiheutuvine seurauksineen.

Rääkkylän uusi koulurakennus on tulevaisuusinvestointi. Nykyiset opetustilat eivät enää vastaa opetuksen vaatimuksia, ja korvaavan ratkaisun rakennustyöt aloitetaan kevään koittaessa. Rakentamis- ja purkukustannuksineen investoinnin suuruudeksi arvioidaan edelleen noin 4,5 miljoonaa euroa. Tämä on erittäin mittava hanke Rääkkylän kokoiselle kunnalle. Hanke kuormittaa kuntatalouden kipurajoille saakka, mutta se on tulevaisuusinvestointi, joka turvaa laadukkaan opetuksen ja lasten koulutusmahdollisuudet Rääkkylässä.

Kuntakonsernin taloudellinen tilanne tulee lähivuosina olemaan erittäin vaikea. Rääkkylän kunnalla ja sen yhtiöillä on useita kiinteistöjä, jotka ovat vajaakäytöllä tai osittain huonokuntoisia, ja niiden ylläpito kuormittaa taloutta. Hyvinvointialueen palvelutoiminnan osittainen poistuminen kunnan alueelta vähentää vuokratuottoja ja lisää painetta kiinteistöstrategian uudistamiseen.

Tulevana vuonna on tärkeää jatkaa konsernirakenteen ja kiinteistöomaisuuden kriittistä tarkastelua: osa tiloista voidaan myydä tai purkaa, osa on mahdollista ottaa uuteen käyttöön yhteistyössä yritysten, yhdistysten tai koulutusorganisaatioiden kanssa. Myös energiankäytön tehostaminen ja uusiutuvan energian investoinnit voivat parantaa pitkän aikavälin taloudellista kestävyyttä.

Samoin kuntakonserniin kuuluvien yhtiöiden asema sidosyksikköajattelua silmälläpitäen kaipaa selkeyttämistä.

Väestön väheneminen on todellisuutta, mutta samalla Rääkkylässä on vahva paikallisidentiteetti ja elinvoimainen kulttuuri. Yrityskentässä on saatu ja saadaan myönteisiä kehityssignaaleja, joten kunnassa kovan työn ja yhteishengen turvin on mahdollisuuksia edistyä ja katsoa luottavaisesti kohti lähestyvää 2030-lukua.

Esko Rautiainen  
kunnanjohtaja

## 1. Yleisperustelut

### 1.1 Kuntatalouden tilannekuva

Kuntakonsernien taloustilanne heikkeni vuonna 2024 odotetusti vuodesta 2023, jolloin sosiaali- ja terveydenhuollon uudistuksen kertaluonteiset erät vielä vahvistivat taloutta niin kunnissa kuin kuntakonserneissakin. Tosin uudistukseen liittyvät ns. verohännät ulottuivat osin vielä vuodelle 2024 noin 170 milj. eurolla. Vuoden 2024 taloustilanne oli kuitenkin parempi kuin mitä vuoden takaisessa kuntatalousohjelmassa ennakoitiin.

Kuntakonsernien yhteenlaskettu vuosikate heikkeni noin 830 milj. eurolla noin 5,86 mrd. euroon. Vuosikate riitti kattamaan selvästi poistot, mutta ei kasvaneita nettoinvestointeja. Vuosikate oli negatiivinen yhdeksällä konsernilla, kun edellisvuonna vastaava lukumäärä oli kahdeksan. Näistä kahdeksan oli alle 5 000 asukkaan kuntakonserneja ja yksi hieman yli 10 000 asukkaan kuntakonserni. Asukaskohtaisesti tarkasteluna vahvimmat vuosikatteen olivat aiempien vuosien tapaan suurissa yli 100 000 asukkaan kunnissa.

Kuntakonsernien yhteenlaskettu tulos heikkeni edellisestä vuodesta 735 milj. eurolla 1,37 mrd. euroon. Tulokseen vaikuttivat vahvistavasti satunnaiset erät, kuten Mikkelin energiayhtiön myynti sekä Tampereen vesilaitoksen yhtiöittäminen. Sellaisten kuntakonsernien määrä, joilla on negatiivinen tilikauden tulos, kasvoi 52:sta 80:een. Yhteenlaskettu taseen kertynyt ylijäämä kasvoi 1,11 mrd. eurolla 20,81 mrd. euroon. Sellaisien kuntakonsernien määrä, joilla on taseessa kertynyttä alijäämää, kasvoi yhdellä 21:stä 22:een. Alijäämäiset kuntakonsernit olivat pääosin pieniä alle 2 000 asukkaan kuntakonserneja

### 1.2 Valtion toimenpiteiden vaikutus kuntatalouteen vuoden 2026 talousarviossa

Valtion talousarvioesitys sisältää lukuisia kuntatalouteen vaikuttavia toimenpiteitä, joiden nettovaikutus kuntatalouteen vaihtelee. Uusiin tai laajentuviin tehtäviin ja velvoitteisiin osoitetaan 100 prosentin valtionosuus, ja valtion päättämien veroperustemuutosten vaikutukset kompensoidaan kunnille. Osana keväällä 2024 linjattuja säästöpäätöksiä joitakin kuntien tehtäviä ja velvoitteita edelleen poistetaan.

Pääministeri Orpon hallituksen linjaamien toimenpiteiden yhteisvaikutus heikentää kuntataloutta noin 170 milj. eurolla vuonna 2026 vuoteen 2025 verrattuna. Vuoden 2026 talousarvioesityksessä kuntataloutta heikentävät erilaiset valtiontalouden sopeutustoimet. Peruspalveluiden valtionosuuteen kohdennetaan 75 milj. euron vähennys, ja myös vuonna 2026 valtionosuuden indeksikorotuksesta vähennetään yksi prosenttiyksikkö.

Kun tarkastellaan pääministeri Orpon hallituksen päätösperäisten toimien vaikutuksia koko vaalikauden ajalta, nettovaikutus on yhteensä noin 200 milj. euroa kuntataloutta vahvistava vuonna 2026. Luvussa ei ole huomioitu sitä, että vuosina 2024–2025 toteutettu sosiaaliturvarahastojen säästöjen kanavoitintarkaisu kasvatti kuntien verotuloja ja vähensi kuntatyöntekijöiden maksurasitusta noin 100 milj. eurolla vuodessa.

## Liite 1. Kokonaistaloudellinen kehitys ja eräitä taustaoletuksia

<b>BKT ja työllisyys</b>	<b>2024</b>	<b>2025</b>	<b>2026</b>	<b>2027</b>	<b>2028</b>	<b>2029</b>
BKT:n arvo, mrd. euroa	276,0	284,5	295,0	307,3	319,7	332,3
BKT, määrän muutos, %	0,4	1,0	1,4	1,7	1,6	1,6
Työllisten määrä, muutos-%	-1,0	-0,3	0,8	1,3	1,3	1,4
Työttömyysaste, %	8,4	9,4	9,0	8,4	7,9	7,6
Työllisyysaste (15–64-vuotiaat), %	72,1	71,5	71,8	72,6	73,3	74,2
Palkkasumma, muutos-%	1,9	2,8	4,6	4,4	4,5	4,4
Eläketulot, muutos-%	6,2	2,3	1,6	2,8	3,3	3,5
<b>Hinnat ja kustannukset, %-prosentti</b>						
Yleinen ansiotaso	3,1	3,0	3,6	3,0	3,2	3,0
Kuntien ansiotaso	3,4	3,2	3,6	4,3	4,0	3,1
Kuluttajahinnat	1,6	0,4	1,4	1,9	2,0	2,0
Rakennuskustannusindeksi	0,0	0,6	1,0	1,1	1,8	1,8
Kotimarkkinoiden perushintaindeksi	-1,2	0,0	1,3	1,9	2,0	2,0
Peruspalvelujen hintaindeksi	3,2	2,5	3,5	3,6	3,5	2,8
TAE:ssa käytetty vos- indeksi[1]	2,2	3,4	3,5			

**Kuntatyönantajan  
sotumaksut, %**

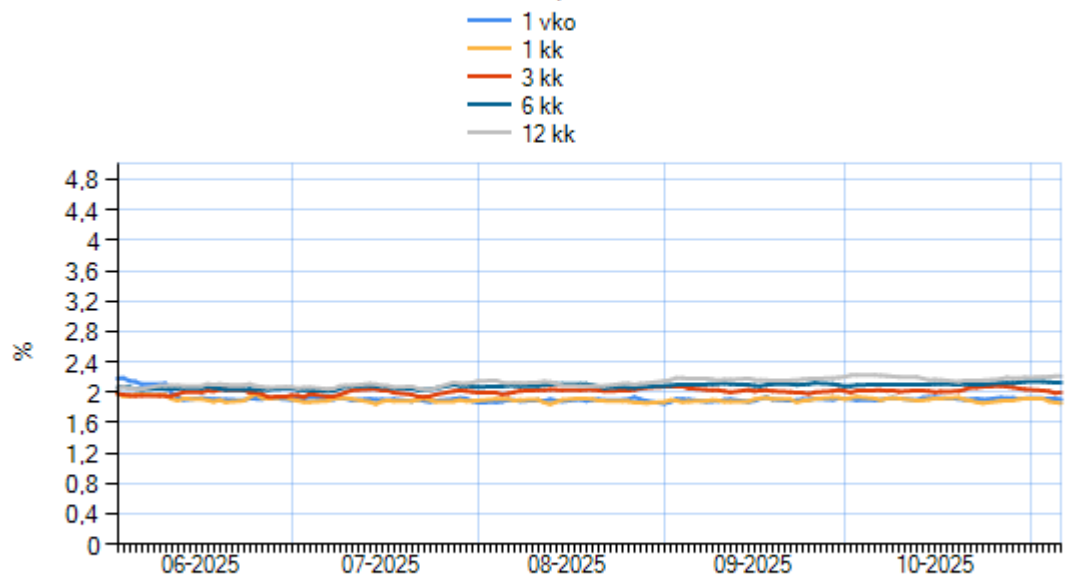
Sairausvakuutusmaksu	1,16	1,87	1,89	1,84	1,81	1,80
Työttömyysvakuutusmaksu	1,01	0,74	1,14	1,14	1,14	1,14
Työnantajan eläkemaksu	19,64	19,29	19,55	19,55	19,55	19,55
Opettajien eläkemaksu	16,43	16,52	17,23	17,24	17,24	17,24
Muut sosiaalivakuutusmaksut	0,70	0,70	0,70	0,70	0,70	0,70
<b>Kuntatyönantajamaksut yhteensä</b>	<b>22,51</b>	<b>22,60</b>	<b>23,28</b>	<b>23,23</b>	<b>23,20</b>	<b>23,19</b>

**Vakuutettujen  
sotumaksut, %**

Palkansaajan työttömyysvakuutusmaksu	0,79	0,59	0,89	0,89	0,89	0,89
Palkansaajan eläkemaksu, alle 53-v.	7,15	7,15	7,30	7,30	7,30	7,30
Palkansaajan eläkemaksu, yli 53-v.	8,65	8,65	7,30	7,30	7,30	7,30
TyEL-indeksipisteluku	3037	3077	3102	3161	3229	3300
TyEL-indeksi, muutos	5,7	1,3	0,8	1,9	2,2	2,2
KEL-indeksipisteluku	1911	1930	1936	1965	2004	2044
KEL-indeksi, muutos	5,9	1,0	0,3	1,5	2,0	2,0

[1] Vuosiin 2024–2027 kohdistuvan yhden prosenttiyksikön indeksijarrun vaikutus huomioidaan suoraan valtionosuusprosentissa.

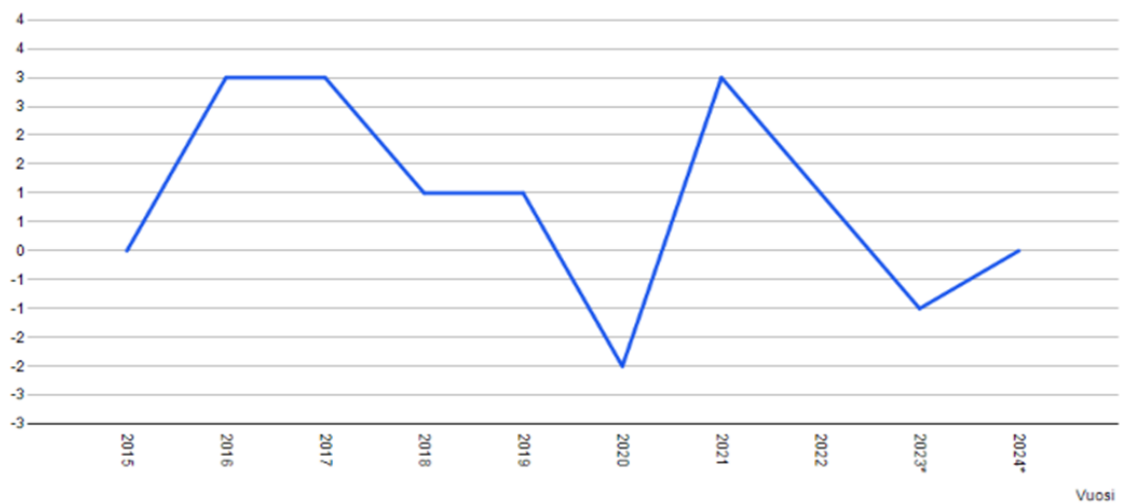
## Euriborkorot päivittäin



Lähde: I homson Reuters  
 Euribor korot ovat viivästetty 24 tuntia  
 © Suomen Pankki

7.11.2025

Bruttokansantuote ja -tulo sekä tarjonta ja kysyntä, vuosittain muuttujina Vuosi. B1GMH  
 Bruttokansantuote markkinahintaan, Volyymin muutokset, %.



**Taulukko 8.** Kuntatalouden kehitysarvio vuoteen 2029

<b>Tuloksen muodostuminen</b>	<b>2024</b>	<b>2025</b>	<b>2026</b>	<b>2027</b>	<b>2028</b>	<b>2029</b>
<b>1. Toimintakate</b>	-14,3	-15,4	-16,2	-16,6	-17,1	-17,5
2. Verotulot	14,1	14,1	14,8	15,4	16,0	16,6
3. Valtionosuudet, käyttötalous	3,4	4,1	4,2	4,2	4,5	4,7
4. Rahoitustuotot ja kulut, netto	0,3	0,3	0,2	0,2	0,2	0,2
<b>5. Vuosikate</b>	<b>3,6</b>	<b>3,0</b>	<b>3,2</b>	<b>3,1</b>	<b>3,7</b>	<b>4,1</b>
6. Poistot	-2,9	-3,0	-3,1	-3,2	-3,3	-3,4
7. Satunnaiset erät, netto	0,4	0,4	0,0	0,0	0,0	0,0
<b>8. Tilikauden tulos</b>	<b>1,1</b>	<b>0,4</b>	<b>0,1</b>	<b>0,0</b>	<b>0,4</b>	<b>0,7</b>
<b>Rahoitus</b>						
<b>9. Vuosikate</b>	<b>3,6</b>	<b>3,0</b>	<b>3,2</b>	<b>3,1</b>	<b>3,7</b>	<b>4,1</b>
10. Satunnaiset erät	0,4	0,4	0,0	0,0	0,0	0,0
11. Tulorahoituksen korjaukset	-0,4	-0,4	-0,4	-0,4	-0,4	-0,4
<b>12. Tulorahoitus, netto</b>	<b>3,5</b>	<b>3,0</b>	<b>2,7</b>	<b>2,7</b>	<b>3,3</b>	<b>3,7</b>
13. Käyttöomaisuusinvestoinnit	-4,8	-4,9	-5,1	-5,2	-5,4	-5,6
14. Rahoitusosuudet ja myyntitulot	0,9	0,9	0,9	0,9	0,9	0,9
15. Investoinnit, netto	-3,9	-4,0	-4,2	-4,2	-4,5	-4,7
<b>16. Toiminnan ja investointien rahavirta</b>	<b>-0,4</b>	<b>-1,1</b>	<b>-1,4</b>	<b>-1,5</b>	<b>-1,2</b>	<b>-1,0</b>
17. Lainakanta	20,5	21,5	22,9	24,4	25,6	26,5
18. Kassavarat	6,5	6,3	6,1	5,9	5,6	5,4
19. Nettovelka (lainat - kassavarat)	14,0	15,2	16,9	18,6	19,9	21,1

## Keskeiset ennusteluvut

**Taulukko 9.** Ennuste kuntien verotuloista vuosina 2024–2029, milj. euroa.

	2024	2025	2026	2027	2028	2029
Kunnallisvero	9 993	10 079	10 688	11 073	11 568	12 045
Yhteisövero	1 768	1 637	1 740	1 840	1 915	1 982
Kiinteistövero	2 334	2 352	2 379	2 428	2 511	2 578
Kaivosmine- raalivero	19	19	20	21	21	21
<b>Yhteensä</b>	<b>14 114</b>	<b>14 087</b>	<b>14 827</b>	<b>15 362</b>	<b>16 015</b>	<b>16 626</b>
Manner- Suomen keskimääräinen kunnallisvero- prosentti	7,46	7,54	7,54	7,54	7,54	7,54
Kuntien osuus yhteisöveron tuotosta	23,69	23,65	22,84	25,49	25,80	26,08

<b>Laskennallinen paine veroprosentin korotukseen (%-yks.)</b>	2025	2026	2027	2028	2029
yli 100 000 asukasta	1,1	0,9	0,8	0,5	0,4
40 001 – 100 000	0,9	0,8	0,7	0,4	0,3
20 001 – 40 000	1,1	1,4	1,4	1,2	1,1
10 001 – 20 000	0,6	1,2	1,2	1,0	0,9
5 001 – 10 000	0,6	0,9	0,9	0,6	0,5
2 001 – 5 000	0,6	1,3	1,5	1,5	1,5
alle 2 000	0,3	1,6	1,7	1,5	1,6
<b>Manner-Suomen kunnat yhteensä</b>	<b>0,9</b>	<b>1,0</b>	<b>0,9</b>	<b>0,7</b>	<b>0,6</b>

### 1.3 Keski-Karjalan kehitys- ja talousnäkymät

<b>Keski-Karjalan seutukunta</b>	<b>Liikevaihto 1 000 €</b>		<b>Muutos</b>	
	<b>1.-6.2024</b>	<b>1.-6.2025</b>	<b>1 000 €</b>	<b>%</b>
Puutavaran, puutuotteiden sekä huonekalujen valmistus (TOL 162+310)	4 609	6 028	1 419	30,8
Koko teollisuus (TOL BCD)	77 592	77 260	-332	-0,4
Teollisuus (TOL C)	72 756	72 250	-506	-0,7
<b>Kaikki toimialat A-X</b>	<b>250 380</b>	<b>244 749</b>	<b>-5 631</b>	<b>-2,2</b>
Tukku- ja vähittäiskauppa (TOL G)	62 591	61 226	-1 365	-2,2
Kuljetus ja varastointi (TOL H)	16 947	16 217	-731	-4,3
Hallinto- ja tukipalvelutoiminta, tieteellinen ja tekninen toiminta (TOL M+N)	9 662	9 236	-426	-4,4
Metsätalous ja puunkorjuu (TOL 02)	25 283	24 125	-1 158	-4,6
Muut palvelut (TOL HIJLMNRS)	38 797	36 639	-2 159	-5,6
Majoitus- ja ravitsemistoiminta (TOL I)	2 988	2 762	-226	-7,6
Rakentaminen (TOL F)	17 107	15 779	-1 328	-7,8
Metallituotteiden valmistus (TOL 25)	2 297	2 025	-272	-11,8
Metalliteollisuus (TOL 24-30+33)	23 937	18 862	-5 075	-21,2
Koneiden ja laitteiden valmistus (TOL 26-27, 28)	17 526	13 040	-4 486	-25,6

### 1.4 Rääkkylän kunnan näkymät vuodelle 2026

Tilikauden tuloksen vuonna 2025 arvioidaan päätyvän nollatulokseen. Tätä selittävät vuoden aikana toteutunut talouskuri sekä kirjanpidolliset syyt.

Valtionosuudet Rääkkylän kunnan osalta vähenevät vuonna 2026 ennusteen mukaan noin 214 561 euroa -19,9 %/ -108 euroa/asukas verrattuna vuoteen 2025. Valtionosuudet vuonna 2025 sisälsivät TE24-uudistuksen. Valtionosuuksiin sisältyvät laskennalliset kustannukset ikärakenteen ja muiden (työttömyysaste, vieraskielisyys, asukastiheys) perustuva, omarahoituksen vähennys, lisäosat (syrjäisyys, työpaikkaomavaraisuus) ja opetus- ja kulttuuritoimen valtionosuus.

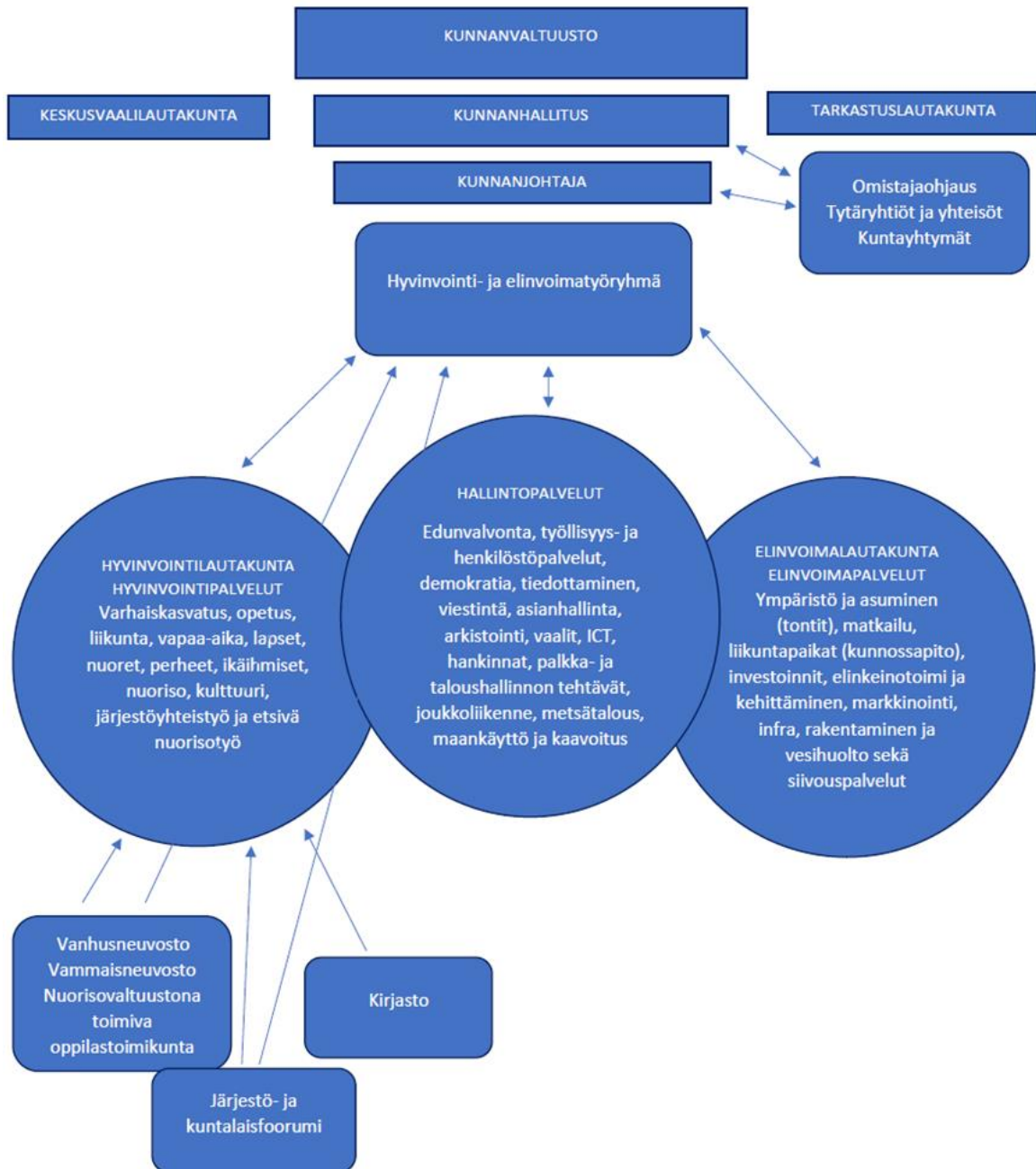
Kunnan verotulot kasvavat 146 000 euroa. On kuitenkin todettava, että keskimääräiset verotulot asukasta kohden laskettuna ovat matalat, joten kuntakonsernissa tulee jatkaa tiukkaa talouskuria ja tehtävä kaikkensa yritystoiminnan ja kunnan elinvoiman vahvistamiseksi.

Taloussuunnitelmavuosien tuloskehitykseen sisältyy erittäin monia epävarmuustekijöitä. Tällä hetkellä ei ole varmaa tietoa valtionosuusuudistuksen vaikutuksista kunnan talouteen, minkä lisäksi työttömyyden hoidon kustannukset korkean työttömyyden riivaamassa maakunnassa vaikeuttavat taloussuunnitelmavuosien tulojen ja menojen ennakointia. Hallitusohjelma sisälsi tavoitteen valtionosuusjärjestelmän uusimisesta vuonna 2026, mutta uudistus saatetaan voimaan aikaisintaan vuoden 2027 alussa.

Kunnan on löydettävä ratkaisu koulutilojen korvausinvestoinnin rahoitukseen, sillä se on erittäin suuri haaste kunnalle. Suurin ongelma, joka on kyettävä ratkaisemaan, kuitenkin on ylisuuri, vajaakäyttöinen ja paljon korjausvelkaa sisältävä kiinteistömäärä koko kuntakonsernissa.

Erityistä huomiota tullaan kiinnittämään talouden ennusteraportointiin, korkokehitykseen ja kassanhallintaan.

Organisaation rakenne:



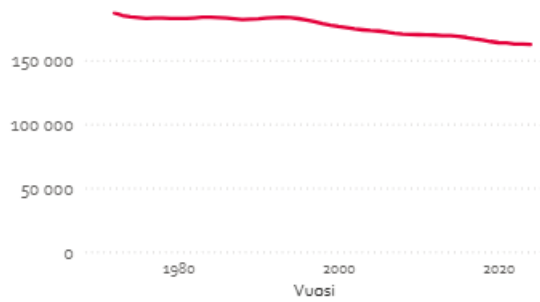
1.5.1 Väestötiedot

Väestörakenne 2024

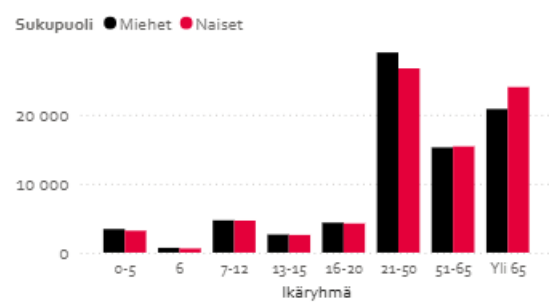
Väestörakenne kuvaa väestön määrää Rääkkylässä iän ja sukupuolen mukaan.

Väestörakenne Pohjois-Karjalassa

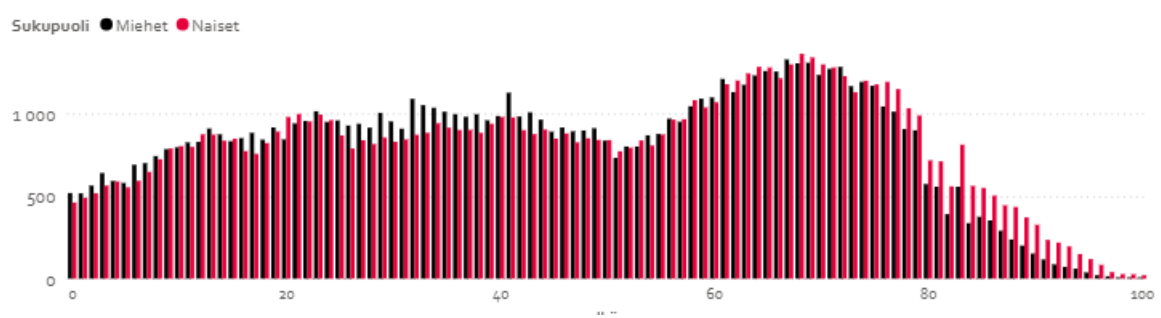
Väestömäärän kehitys 1972-2024



Väestö 31.12. ikäryhmän ja sukupuolen mukaan



Väestön ikä- ja sukupuolijakauma



(Lähde: P-K:n maakuntaliitto, verkkosivut: Tilastot, Väestörakenne)

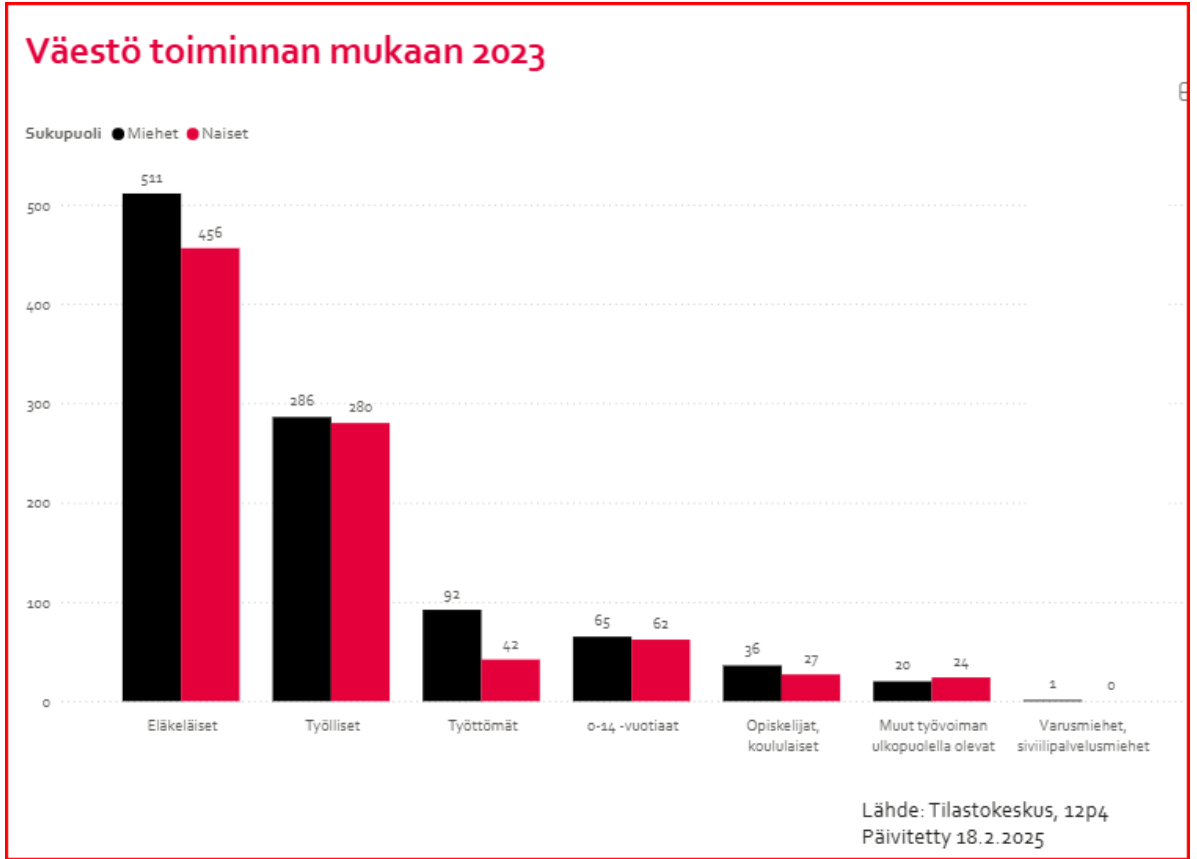
Väestöennuste Rääkkylässä 2024-2042

Ikäryhmä	2024	2025	2026	2027	2028	2029	2030	2031	2032	2033	2034	2035	2036	2037	2038	2039	2040	2041	2042
0-vuotiaat (vastasyntyneet)	4	4	4	4	4	4	4	4	4	4	4	4	4	4	4	4	4	4	4
1-6-vuotiaat (varhaiskasvatus)	30	29	30	31	28	26	25	25	25	25	25	25	25	25	25	25	25	25	25
7-12-vuotiaat (alakoulu)	64	51	47	40	39	40	38	38	38	38	36	34	34	34	34	34	34	34	34
13-15-vuotiaat (yläkoulu)	34	41	41	38	30	28	25	22	20	18	19	21	22	19	17	17	17	17	17
16-18-vuotiaat (lukio/toinen aste)	35	36	36	33	39	37	34	29	27	24	23	20	18	20	21	21	20	19	19
19-23-vuotiaat (nuoret työkäiset ja opiskelijat)	32	30	28	35	35	33	35	36	34	34	31	31	28	27	26	25	25	24	24
24-64-vuotiaat (työikäiset)	743	708	680	645	607	585	566	551	535	524	519	516	512	511	511	509	510	508	504
65-74-vuotiaat (eläkkeelle siirtyneet)	478	449	417	406	394	372	361	335	318	305	283	267	260	244	224	214	203	199	194
75-84-vuotiaat (eläkkeellä olevat)	316	337	347	357	367	373	362	370	362	352	348	332	313	308	300	287	281	264	253
85-vuotiaat ja vanhemmat (ikäntyneet)	109	109	116	111	115	120	131	134	148	155	164	174	183	184	192	197	193	200	201
<b>Yhteensä</b>	<b>1 845</b>	<b>1 794</b>	<b>1 746</b>	<b>1 700</b>	<b>1 658</b>	<b>1 618</b>	<b>1 581</b>	<b>1 544</b>	<b>1 511</b>	<b>1 479</b>	<b>1 452</b>	<b>1 424</b>	<b>1 399</b>	<b>1 376</b>	<b>1 354</b>	<b>1 333</b>	<b>1 312</b>	<b>1 294</b>	<b>1 275</b>

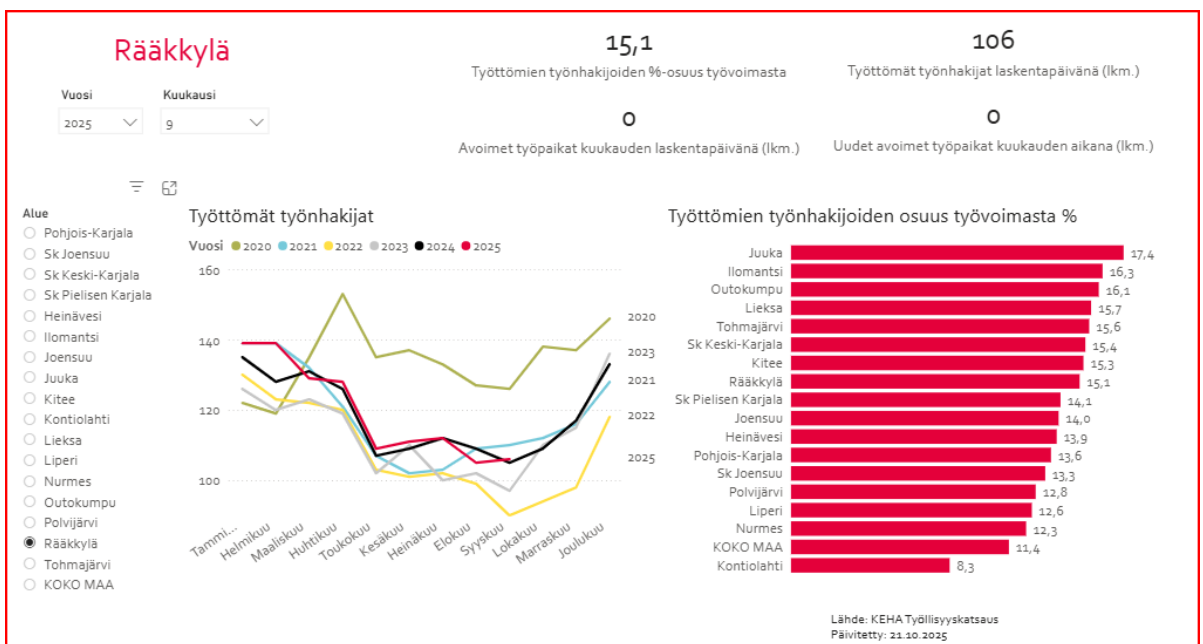
(Lähde: P-K:n maakuntaliitto, verkkosivut: Tilastot, Väestöennuste)

### 1.5.2 Työssäkäynti ja työllisyys

Teollisia työpaikkoja oli vuoden 2024 lopussa 42. Edellisenä vuonna (31.12.2023) työpaikkoja oli 49. (Lähde: P-K:n maakuntaliitto, verkkosivut: Tilastot, Teollisuusyritysrekisteri).



(Lähde: P-K:n maakuntaliitto, verkkosivut: Tilastot, Väestö toiminnan mukaan)



(Lähde: P-K:n maakuntaliitto, verkkosivut: Tilastot, Työnvälitystilasto (TEM))

### 1.5.3 Asuntorakentaminen

Kunnan on tytäryhtiöönsä kuuluvan vuokra-asuntoyhtiön toimesta laadittava ja toteutettava asuntostrategia, jolla kunnan vuokra-asuntokantaa saadaan määrätietoisesti vähennettyä ja käytöstä poistuvia taloja purettua. Niin ikään kunnan suorassa omistuksessa olevien asunto-osakeyhtiöiden osakkeita tulee myydä.

Samoin peruskorjauksia tulee jatkaa siten, että ne kohdennetaan säilytettäväksi tarkoitettuihin rakennuksiin. Säilytettävien rivitalojen käyttöastetta parannetaan.

## 2. Talousarvion laatiminen vuodelle 2026

### 2.1 Kunnan toiminta-ajatus

Kuntastrategiassa esitetyn vision 2032 mukaan Rääkkylä on mahdollistava, luonnostaan ammentava vireä kulttuurikunta. Kunta toimii yhteistyön ja hyvinvoinnin mahdollistajana siellä olevien vakituisten ja vapaa-ajan asukkaiden, yritysten sekä kolmannen sektorin kesken.

#### **Mahdollistava**

Kunta toimii eri toimijoiden, niin vakituisten ja vapaa-ajan asukkaiden, yrittäjien, kylien, yhdistysten kuin naapurikuntien tavoitteiden ja jatkuvan oppimisen mahdollistajana.

Yhdessä innovoidut uudet palvelut tuovat lisää elinvoimaa, torjuu eriarvoisuutta ja houkuttelee vakituksia- että monipaikka-asujia.

Avoimet ja ketterät päätösprosessit houkuttelevat uusia yrittäjiä.

Toimijoiden yhteinen kokeilukulttuuri synnyttää uusia ideoita ja edistää jatkuvaa oppimista. Se tarjoaa myös oppimista yli sukupolvien ja henkilökunnan keskuudessa. Johdaminen on palkitsevaa ja mahdollistavaa.

#### **Luonnon luoma**

Järviluonnon tarjoama puhtaus ja rauhallisuus ovat Rääkkylän vetovoiman perustekijöitä ja toimivat matkailijoiden ja uusien asukkaiden mielenkiinnon herättäjänä.

Vesistöjen monipuolisempi hyödyntäminen ja erikostuminen erilaisiin tuotantosuuntiin tuovat uusia mahdollisuuksia elää ja yrittää Rääkkylässä. Ne toimivat hyvin myös matkailijoiden mielenkiinnon herättäjinä.

Kunnan tehtävänä on mahdollistamisen lisäksi myös kiertotalouden ja vastuullisuuden kehittämisen osana maaseudun tukemista.

#### **Vireä kulttuurikunta**

Rääkkylän omaleimainen vireä kulttuuri ja tapa toimia toivottavat tervetulleeksi niin asukkaat, yrittäjät kuin matkailijatkin.

Kulttuurin säilyttäminen sukupolvelta toiselle edellyttää sen vaalimista, yhdessä oppimista ja tarinoiden tallentamista.

Erilaisten taustojen ja arvomaailmojen lisääntyessä syntyy uusia ja monipuolisia kulttuurin muotoja.

### **Saavutettava**

Digitalisaatio mahdollistaa päätöksentekoon osallistamisen ja palvelujen paremman saatavuuden ja saavutettavuuden koko Rääkkylän kuntaan.

Vahvistamme ympärivuotista asumista työntekoon toimivilla yhteyksillä sekä sopivien tilojen tarjoamisella.

Meidät löytää helposti ja meille on helppo tulla. Olemme saavutettavissa myös digitaalisesti.

### **2.2 Talouden strategiset linjaukset**

- tavoitteena on säilyttää tasapainoinen kuntatalous talouden tunnusluvuilla mitattuna ja reagoida yllättäviin muutoksiin
- talouden tasapainossa pitämiseksi tehdään tuottavuutta parantavia uudistuksia
- taksat ja maksut pidetään tasolla, että ne kattavat kohteena olevista toimenpiteistä aiheutuvat kustannukset
- hallitaan sekä kunnan että konsernin riskejä

### **2.3 Talousarvion laadintaohjeet**

Talousarvio on laadittu Kuntaliiton antaman suosituksen mukaisesti. Talousarvion valmistelussa noudatetaan myös kunnanhallituksen 18.8.2025 § 122 vahvistamaa talousarvion laadintaohjetta vuodelle 2026.

Toimintatuottojen perusteita on tarkastettu kriittisesti ja maksujen ja taksojen korotukset on otettava talousarviossa huomioon.

Talousarvio laaditaan todellisten tiedossa olevien tulojen ja menojen mukaisesti. Vuoden 2026 talousarvion laatimisen pohjana käytetään vuoden 2024 tilinpäätöksen toteutumalukuja.

Palkat ja niihin liittyvät sivukulut arvioidaan kirjanpitäjän toimesta keskitetysti. Kunnassa noudatettavat virka- ja työehtosopimukset ovat voimassa 1.5.2025–29.2.2028. Palkkasummissa varaudutaan työehtosopimusten mukaisiin korotuksiin 3,93 %.

Hankintoja ja palvelujen ostoja sekä niiden rahoitusta (osto/ leasing) tulee harkita tarkoin. Hankintoja tehtäessä on otettava huomioon niiden elinkaariajan kustannukset, kuten huollot ja energiakustannukset yms. Hankintoihin tarvittavat määrärahat on varattava talousarvioon ja -suunnitelmaan ilman arvonlisäveroa. Myyntihintoihin sisältyvää arvonlisäveroa ei esitetä talousarviossa.

Verotulot arvioidaan verottajan antaman ajantasaisen veroennusteen mukaisesti. Valtionosuudet arvioidaan samoin valtiovarainministeriön arvion mukaisesti.

Sen mukaisesti talousarvion laadinnassa käytetään tuloveroprosentin osalta lukua 9,9 %. Vakituisen kiinteistön kiinteistövero on 0,55 %. Valtuusto päättää kunnan tulo- ja kiinteistöveroprosenteista 17.11.2025 mennessä.

Mahdolliset lisämäärärahatarpeet on katettava toimialan talousarvion käyttösuunnitelman sisältä.

Investoinnit arvioidaan palvelujärjestelmän tulevaisuudennäkymien ja palvelujen parantamisen näkökulmasta. Korvaus- ja korjausinvestointeja toteutaan siten, että investoinneilla voidaan katsoa olevan hyötyä palvelujärjestelmään ja niiden toteuttamisen on vahvistettava kunnan elinvoimaa ja kokonaistaloudellisuutta. Korvausinvestoinneissa on otettava huomioon niiden vaikutus käyttötalouteen. Investoinneissa on myös otettava huomioon valtuuston päätös 22.8.2022, jolla kunta päätti liittyä ns. HINKU-kunnaksi.

Laadintaohjeen mukaan hallintokuntien talousarvioluvut, lukuunottamatta palkkoja, tuli olla valmiina taloussuunnitteluohjelmassa viimeistään 30.9.2025. Hallintokuntien tuli käsitellä talousarvioehdotuksensa lautakunnassa 10.10.2025 mennessä. Aikataulun mukaan kunnanhallitus käsittelee talousarvioehdotukset ja –suunnitelmat loka-marraskuun 2025 aikana. Kunnanvaltuuston on käsiteltävä talousarvio ja –suunnitelma joulukuun loppuun mennessä.

Ohje talousarvion täytäntöönpanosta annetaan vuoden 2026 alussa.

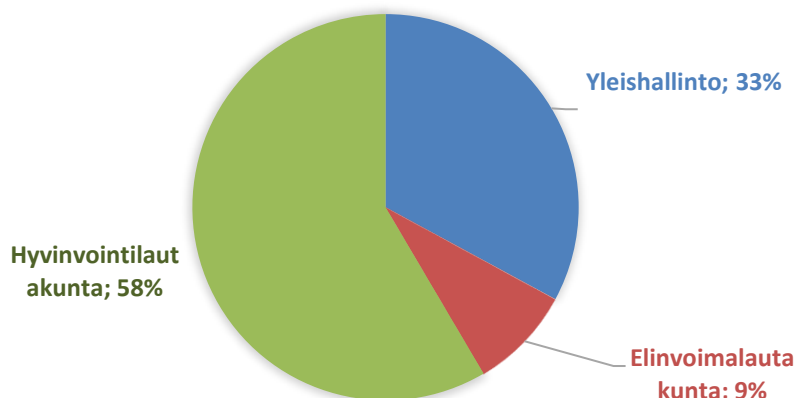
#### **2.4 Toimintatuotot ja kulut**

Vuonna 2026 toimintatuotot ovat 2 126 366 euroa ja toimintakulut 6 803 890 euroa. Toimintakulujen määrärahat ovat 9 204 euroa isommat kuin vuoden 2025 talousarviossa. Toimintakulujen määrärahat sisältävät epävarmojen saatavien alaskirjaukset yhteensä 195 000 euroa.

Vuonna 2026 toimintakate on –4 677 524 euroa. Toimintakate on 189 976 euroa parempi kuin vuoden 2025 talousarviossa

## Talouden toteutumat ja näkymät euroina 2024-2028

	TP 2024	TP 2025 ENNUSTE	TA 2026	TS2027	TS2028
<b>Toimintakate yhteensä *</b>	<b>-3 464 834</b>	<b>-4 862 000</b>	<b>-4 677 524</b>	<b>-4 976 227</b>	<b>-4 936 806</b>
Yleishallinto	-295 317	-1 720 000	-1 538 612	-1 557 038	-1 421 053
Elinvoimalautakunta	-486 024	-462 000	-403 582	-613 378	-646 505
Hyvinvointilautakunta	-2 683 493	-2 680 000	-2 735 330	-2 805 811	-2 869 248
Verotulot	3 715 235	3 991 000	4 138 000	4 099 000	4 154 000
Valtionosuudet	768 507	1 076 000	861 414	861 414	861 414
Rahoitustuotot ja -kulut,netto	92 348	103 634	120 600	125 600	130 600
<b>Vuosikate</b>	<b>1 111 256</b>	<b>308 634</b>	<b>442 490</b>	<b>109 787</b>	<b>209 208</b>
Poistot	-306 524	-308 000	-321 461	-321 461	-512 461
Satunaiset tuotot ja kulut,netto					
<b>Tilikauden tulos</b>	<b>804 732</b>	<b>634</b>	<b>121 029</b>	<b>-211 674</b>	<b>-303 253</b>
Oman pääoman muutokset					
<b>Kumulativinen yli-alijäämä</b>	<b>3 164 731</b>	<b>3 165 365</b>	<b>3 286 394</b>	<b>3 074 720</b>	<b>2 771 467</b>
<b>Kumulativinen yli-alijäämä /€/asukas</b>	<b>1 682</b>	<b>1 687</b>	<b>1 791</b>	<b>1 708</b>	<b>1 570</b>
<b>Konserni</b>					
<b>Kumulativinen yli-alijäämä /€</b>	<b>536 580</b>	<b>477 214</b>	<b>538 243</b>	<b>266 569</b>	<b>-96 684</b>
<b>Kumulativinen yli-alijäämä /€/asukas</b>	<b>285</b>	<b>254</b>	<b>293</b>	<b>148</b>	<b>-55</b>

TOIMIALOJEN NETTOMENOT % - OSUUS  
TOIMINTAKATTEESTA

## 2.5 Verotulot

Vuoden 2026 kunnan tuloveroprosentti on 9,9 %.

Vuosien 2027 – 2028 taloussuunnitelma on laadittu tuloveroprosentin 9,9 mukaisesti.

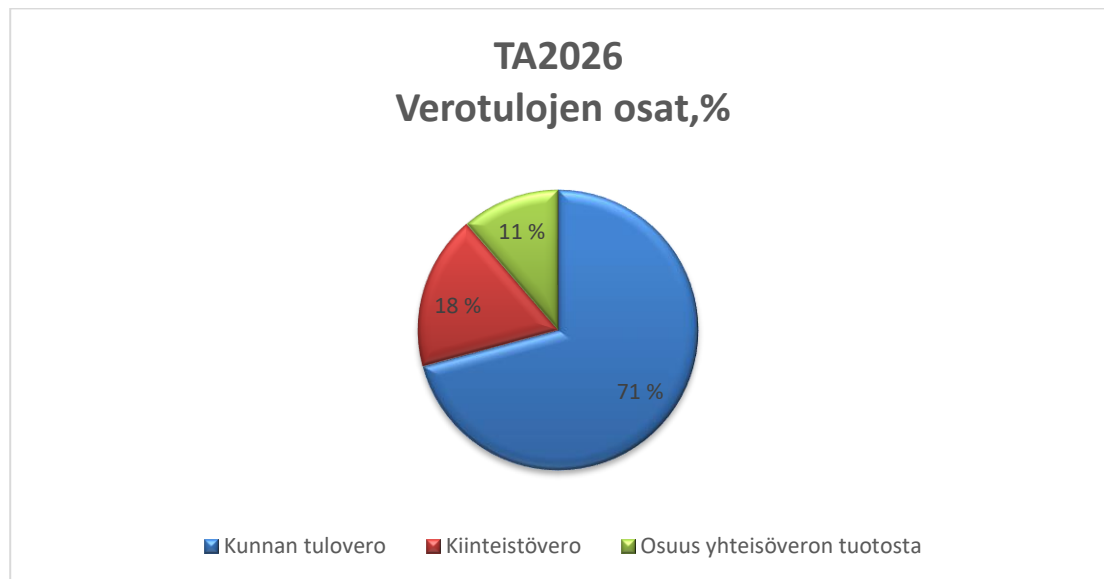
Yleinen kiinteistöveroprosentti on 1,00 %, vakituisen asunnon kiinteistöveroprosentti 0,55 % ja muun asunnon kiinteistöveroprosentti 1,05 %. Yleishyödylliset yhteisöt on vapautettu kiinteistöverosta.

### Räikkylän kunnan verotulojen ennustekehikon kuntatiedosto,1000 €

Yhteenveto						
TILIVUOSI	2023	2024	2025**	2026**	2027**	2028**
Verolaji						
Kunnallisvero	2 504	2 581	2 825	2 931	2 864	2 895
Muutos %	-51,0	3,1	9,4	3,8	-2,3	1,1
Yhteisövero	476	393	428	469	497	522
Muutos %	-42,1	-17,3	8,9	9,5	6,0	5,0
Kiinteistövero	684	740	737	738	738	738
Muutos %	0,2	8,3	-0,4	0,1	0,0	0,0
VEROTULOKSI KIRJATTAVA	3 663	3 715	3 991	4 138	4 099	4 154
Muutos %	-44,6	1,4	7,4	3,7	-0,9	1,3

Veroenuste 09.2025/Suomen Kuntaliito

Ennusteen mukaan kunnan verotulot vuonna 2026 ovat yhteensä 4 138 000 euroa. Arvioidut verotulot kattavat toimintakuluista (ulkoiset) 67,2 % (TP 2024/ 62,5 %).

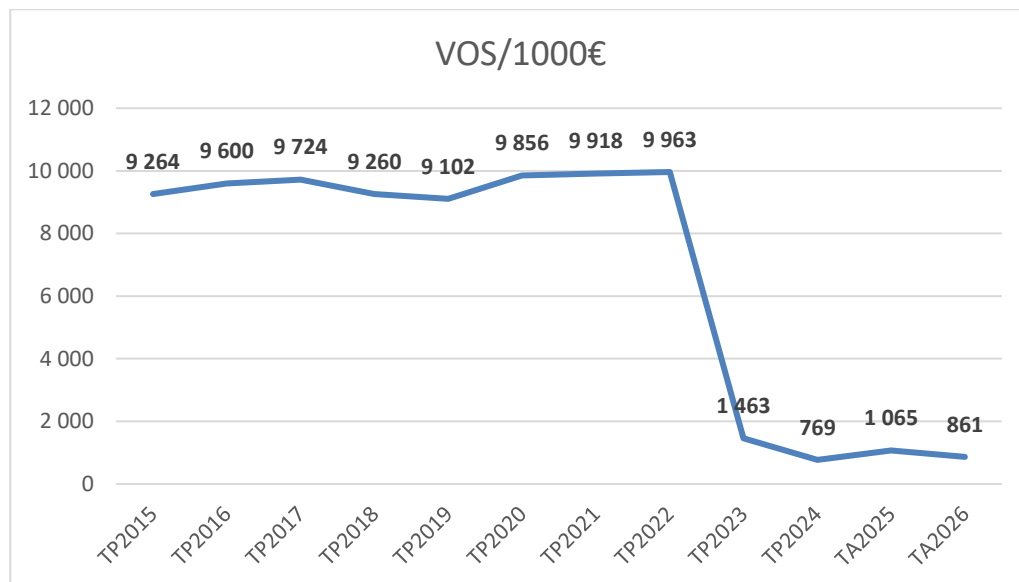


## 2.6 Valtionosuudet

Ennakollisen laskelman kunnan valtionosuudesta ja kotikorvauksista mukaan (VM syyskuu 2025) Räikkylän kunnan vuoden 2026 peruspalvelujen valtionosuus on

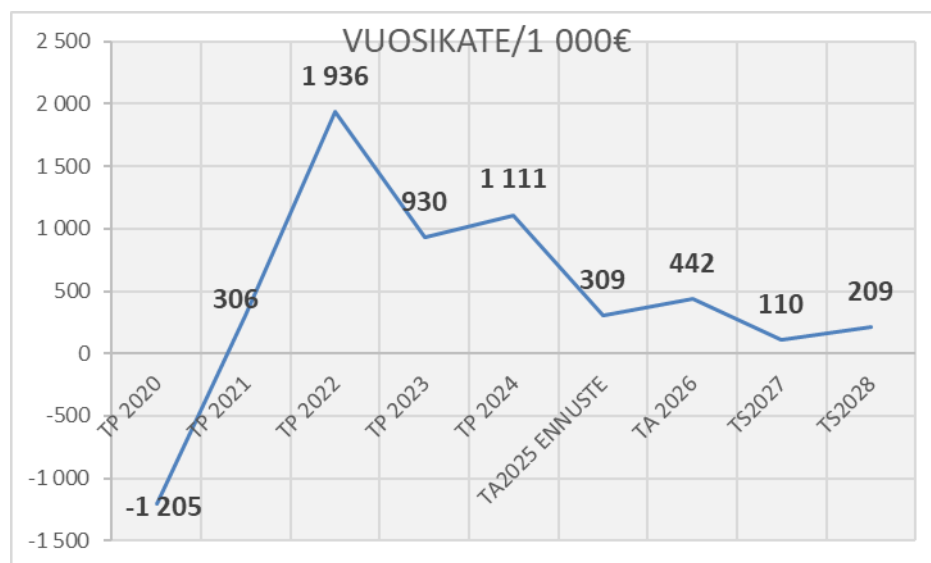
996 209 euroa ja veroperustemuutoksista johtuvien veromenetysten korvaus on 412 966 euroa. Opetus- ja kulttuuritoimen valtionosuus 547 761 euroa vähentää peruspalvelujen valtionosuuden määrää. Valtionosuuden määräksi vähennyksen ja korvauksen lisäyksen jälkeen jää 861 414 euroa.

Valtionosuuksien vähennys vuoteen 2025 on 214 561 euroa eli 19,9%.



Arvioidut valtionosuudet kattavat toimintakuluista 14 % ( TA2025 – 17,2 %, TP 2024 – 12,9 %).

## 2.7 Vuosikate



Verotulot ja valtionosuudet ovat yhteensä 4 999 414 euroa. Ne kattavat toimintakuluista 81,2 % (TP 2024 – 4 483 743 euroa/75,48 %). Verotulot, valtionosuudet ja toimintatuotot yhteenlaskettuna ovat 6 479 151 euroa. Ne kattavat toimintakuluista 105,2 % ( TP 2024 – 6 118 850 euroa /103,01 %).

## 2.8 Investoinnit

Nettoinvestoinnit ovat talousarvioehdotuksessa 510 000 euroa.

### Investoinnit euroina 2021-2026

	TP2021	TP2022	TP2023	TP2024	TA2025	TA2026
Menot	411 370	198 036	640 048	548 239	735 000	510 000
Tulot	7 707	1 111 000	204 785	1 095 529	25 000	
Investoinnit yhteensä (netto)	<b>403 663</b>	<b>-912 964</b>	<b>435 263</b>	<b>-547 290</b>	<b>710 000</b>	<b>510 000</b>

## 2.9 Talousarviomuutokset

Sitoviin eriin talousarviovuoden aikana tulevista muutoksista päättää kunnanvaltuusto. Muutokset koskevat määrärahaa, tuloarviota tai tavoitteita. Muutosta on haettava muutostarpeen tultua tietoon mm. osavuosisikastausten yhteydessä tai viimeistään vuoden lopulla niin, että valtuusto pystyy vielä tilikauden aikana hyväksymään talousarviomuutoksen.

Määrärahasiirroista sitovien toimialueiden välillä päättää valtuusto. Esitykset määräraha/tuloarviosiirroissa tulee olla selkeästi mainittua toimielin, tulosalue ja kustannuspaikat ym. tunnistet, josta siirretään ja minne siirretään. Lisäksi esityksessä on oltava yksityiskohtainen meno/tulotilikohtainen erittely muutoksen kirjaamista varten.

Määrärahasiirtoja ei voi enää tehdä tilikauden jälkeen. Lautakunnan sisällä talousarviovuoden aikana tehdyt määrärahasiirrot (=käyttösuunnitelma-muutokset) päättää käyttösuunnitelman hyväksynyt toimielin/viranhaltija tai lautakunta. On suositeltavaa tehdä käyttösuunnitelmamuutoksia, kun lautakunta havaitsee tarpeen.

**2.10 Talousarvion sitovuus**

€	Sitovuus	Määrärahat	Tuloarviot
<b>Käyttötalousosa</b>			
Kunnanhallitus	N	-1 538 612	
Elinvoimalautakunta	N	-403 582	
Hyvinvointilautakunta	N	-2 735 330	
<b>Tuloslaskelmaosa</b>			
Verotulot	N		4 138 000
Valtionosuudet	N		861 414
Rahoituserät	N		
Korkotulot			68 000
Muut rahoitustulot			116 866
Korkomenot		-39 000	
Muut rahoitusmenot		-25 266	
<b>Investointiosa</b>			
Maa- ja vesialueet	N		
Rakennukset	N	-200 000	
Kiinteät rakenteet ja laitteet	N	-270 000	
Koneet ja kalusto	N	-40 000	
Aineettomat hyödykkeet	N		
Sijoitukset	N		
<b>Rahoitusosa</b>			
Lainakannan muutokset			
Antolainasaamisten lisäykset	B	-50 000	
Antolainasaamisten vähennykset	B		242 300
Pitkäaikaisten lainojen lisäys	B		0
Pitkäaikaisten lainojen vähennys	B	-290 000	
Lyhytaikaisten lainojen muutokset	B		
<b>Talousarvion loppusumma</b>			
		<b>-5 591 790</b>	<b>5 426 580</b>

N = sitovuus nettomääräinen, B = sitovuus bruttomääräinen

**2.11 Vieras pääoma**

Vuonna 2026 korkokuluiksi vanhoista lainoista ulkopuolisilta arvioidaan 39 000 euroa. Pitkäaikaisia lainoja lyhennetään 290 000 euroa.

Vuoden 2026 lopussa lainamäärän arvioidaan olevan 2 910 000 euroa, mikä vastaa 1 586 euroa asukasta kohden (vuonna 2024 koko Suomessa keskimäärin 3 872 euroa/asukas).

**2.12 Henkilöstö**

Vuoden 2026 arvioidut henkilöstömenot ovat 2 508 635 euroa, josta palkkojen ja palkkioiden osuus on 2 027 289 euroa.

## Palkat ja palkkiot

	TP2024	TA2025	TA2026
Vakinaisten palkat	-1 905 380	-1 956 314	-1 829 664
Työllistettyjen palkat	-76 399	0	0
Määräaikaisten palkat	-170 161	-179 081	-145 228
Luottamustoimi- ja kokouspalkkiot	-56 190	-49 997	-52 397
<b>Yhteensä</b>	<b>-2 208 130</b>	<b>-2 185 392</b>	<b>-2 027 289</b>

Henkilöstösivukulujen osuus on 481 346 euroa. Eläkekulujen osuus on 430 259 euroa, joka sisältää KuEL-tasausmaksua 66 631 euroa ja muita henkilöstösivukuluja 51 087 euroa.

Vakinaisten henkilöstön lukumäärä	TP2024	TA2025	TA2026
Hallinto ja talous	7	7	6
Elinvoimapaalvelut	9	10	8
Hyvinvointipalvelut	24	25	26
<b>Yhteensä</b>	<b>40</b>	<b>42</b>	<b>40</b>

Henkilöstölle asetetut tavoitteet vuonna 2026 ovat:

Henkilöstö toimii vastuullisesti valtuuston asettamien kuntastrategian ja talousarvion ja muun ohjeistuksen mukaisesti siten, että huolehtii resurssit tulevat käytettyä kuntalaisien hyväksi hyvälaatuisesti, tehokkaasti ja oikein. Henkilöstö sitoutuu uudistumaan/ uudistamaan aktiivisesti sekä tehtäviään että omaa osaamistaan ja parantamaan kykijensä mukaan Rääkkylän kunnan kuntakuva.

### 2.13 Väestön hyvinvoinnin tila ja hyvinvointisuunnitelma 2023–2026

Kunnille on otettu vuoden 2023 alusta käyttöön hyvinvoinnin ja terveyden edistämisen valtionosuuden lisäosa eli HYTE-kerroin. HYTE-kerroin on kannustin, joka tarkoittaa, että kuntien rahoituksen valtionosuuden suuruus määräytyy osaksi niiden tekemän hyvinvoinnin ja terveyden edistämistyön mukaan. Tällä halutaan varmistaa kuntien aktiivinen toiminta asukkaiden hyvinvoinnin ja terveyden edistämiseksi myös sote-uudistuksen jälkeen.

HYTE-kerroin lasketaan siihen valittujen indikaattorien pohjalta. Lisäosan suuruus määräytyy kahdenlaisten indikaattorien perusteella: toimintaa kuvaavista prosessi-indikaattoreista (15) ja tuloksia kuvaavista tulosindikaattoreista (6).

Rääkkylän kunnan osalta asukaskohtainen HYTE-kerroin vuonna 2020 oli 17,10 €/asukas, v. 2021 19,40 €/asukas, v. 2022 20,10 €/asukas, v. 2023 19,8 €/asukas ja v. 2024 23,80 €/asukas. Vuosien 2023–2024 HYTE-kertoimen valtionosuuksien lisäosa oli noin 40 000 euroa vuodessa. Tehdyllä hyte-työllä on siis vaikutusta HYTE-kannustimen suuruuteen ja HYTE-kerroinindikaattoreita kannattaa seurata säännöllisesti. HYTE-kertoimen tuloksia tarkastellaan tarkemmin aina tilinpäätöksen yhteydessä.

Rääkkylän kunnan hyvinvoinnin ja terveyden edistämisen aktiivisuus THL:n TEA-viisari (0–100) tiedonkeruuiindeksi on 71. Indeksillä kuvataan kunnan eri toimialojen hyvinvoinnin ja terveyden edistämistyöstä (TEA-viisari). Tiedonkeruulla selvitetään mm. toimenpiteitä, resursseja ja poikkihallinnollisia toimintakäytäntöjä. Rääkkylässä perusopetuksen (77) TEA-viisaritulokset ovat koko maan tuloksiin nähden keskimääräistä parempia.

Rääkkylän hyvinvointikertomukseen ja hyvinvointisuunnitelmaan 2026–2029 (ks. tarkemmin liite 1) on kirjattu taulukossa olevat painopistealueet ja tavoitteet. Painopistealueiden teemat koskevat kaikkia ikäryhmiä, erityishuomion ollessa lapsissa ja nuorissa. Hyvinvointisuunnitelmaan kirjatut painopisteet ja tavoitteet konkretisoituvat toimi-  
alakohtaisissa toimenpidekirjauksissa.

Painopistealue	Tavoitteet
Hyvinvoivat ja toimintakykyiset asukkaat, ennaltaehkäisten ja kannustuksen eteenpäin	Parantaa elintapojaan arjen valinnoilla Ylläpitää mielen hyvinvointiaan ja vahvistaa elämäntaitojaan Vahvistaa toiminta- ja työkykyään Kokea hyvää terveyttä
Osallisuus ja yhteisöllisyys, yhdessä toisiamme kunnioittaen	Kuulumisen itselleen merkitykselliseen yhteisöön Kiinnittymisen yhteiskuntaan Yksinäisyyden väheneminen
Turvallinen arki ja ympäristö	Turvalliseen elämään ja ympäristöön Tiet, kadut ja yleiset alueet ovat hyvässä kunnossa, esteettömiä ja turvallisia käyttää. Hyvään elämänlaatuun Riittävään taloudelliseen turvaan

### 3. Konserniohjaus

Yhteisöjen edellytetään toimivan taloudellisesti ja kannattavasti ja huolehtivan riittävästi rakennustensa kunnossapidosta ja talouden tasapainosta.

Kuntakonsernin toimintaa ohjataan ja valvotaan kunnanvaltuuston hyväksymän konserniohjeen mukaisesti.

Rääkkylän kuntakonserniin kuuluvat

Kuntayhtymät:	konsernin omistus	kunnan omistus
P-K:n koulutuskuntayhtymä	1,699900 %	1,699900 %
Pohjois-Karjalan Maakuntaliito	1,492958 %	1,492958 %

Yhteisöt:

Tytäryhteisöt		
Kiinteistö Oy Rääkkylän Vuokratalot	100,00 %	100,00 %
Kiinteistö Oy Rääkkylän Yrittäjätalo	100,00 %	100,00 %
Rääkkylän Sijoitus Oy	100,00 %	100,00 %
Rääkkylän Kiinteistöpalvelu Oy	100,00 %	100,00 %
Osakkuusyhteisöt		
Kiinteistö Oy Rääkkylän Liike-virastotalo	42,02 %	42,02 %

Vuonna 2025 Kiinteistö Oy Rääkkylän Vuokrataloilla on asuinkäytössä yhteensä 60 asuntoa + Haka III B-talo.

Yhtiö on tarjonnut Haka III B-taloa kunnalle ostettavaksi muuhun käyttöön.

Kiinteistön nimi	Valmistumis- vuosi	Huoneistoala m <sup>2</sup>	Asunnot/kpl
Haka II Kyläkuja 2	1979	241,0	4
Haka III Kotitie 1	1981	698,0	8 (+B-talo)
Haka IV Kotitie 3	1983	660,0	6
Haka V Kekälekuja 6	1985	708,5	14
Haka VI Kinnulantie 15	1988	708,5	14
Pihlajatien rivitalo	1990	585,0	11
Pippurinpolun rivitalo	1976	468,5	8
<del>Rasivaaran vuokratalot</del>	<del>1985</del>	<del>240,0</del>	<del>2</del>
<del>Rääkkylänrinne II</del>	<del>1976</del>	<del>390,5</del>	<del>0</del>
<del>Saarten Kylätalo</del>	<del>1986</del>	<del>189,0</del>	<del>0</del>
<del>Saarten Rivitalo</del>	<del>1990</del>	<del>189,0</del>	<del>0</del>
Vuokratalo I Kinnulantie	1960	384,0	9
<b>YHTEENSÄ</b>		<b>3985,0</b>	<b>74 + B-talo</b>

Rasivaaran vuokratalojen kaksi viimeistä asuntoa tyhjennettiin vuoden 2025 aikana.

### **3.1 Konsernijohdolle ja kunnan edustajille asetetut tavoitteet tytäryhteisöissä**

Kunnanhallitus antaa ohjeita kuntaa, eri yhteisöjen, laitosten tai säätiöiden toimieli-  
missä edustaville henkilöille, asioiden esille ottamisessa ja kunnan näkökulman esille  
tuomisessa.

Konserniyhteisöjen toiminnan kehittäminen ja yhtiöiden tilanteen seuranta tehdään ti-  
viissä yhteistyössä kunnanhallituksen kanssa.

Kunnanjohtajalla on oikeus osallistua tytäryhteisön hallituksen tai vastaavan toimieli-  
men kokouksiin läsnäolo- ja puheoikeuksin.

#### **Tytäryhtiöiden tavoitteet**

##### **Kiinteistö Oy Rääkkylän Vuokratalot**

Vuokrataloyhtiön vuonna 2018 Valtiokonttorin kanssa yhteistyössä aloittama  
tervehdyttämishjelma jatkuu edelleen. Ohjelman mukaisesti asuntokantaa  
sopeutetaan edelleen kysynnän mukaiseksi.

##### **Toimenpiteet**

Asuntokantaa sopeutetaan edelleen kysynnän mukaiseksi.

Asuntokannan kunnostus

Vuokratalojen PTS-suunnitelmaa ei ole päivitetty vuoden 2025 aikana, koska Keski-  
Karjalan Vanhustentaloyhdistyksen konkurssin tuomat muutokset vuokratalomarkkinoi-  
hin eivät ole selvillä.

##### **Taloudelliset tavoitteet**

Vuoden 2026 aikana pyritään pitämään asuinkuntoisten huoneistojen määrä kysyntää  
vastaavana ja sitä kautta sovittamaan kulut tulojen mukaisiksi.

Myös Keski-Karjalan Vanhustentaloyhdistyksen konkurssin vaikutuksiin vuokratalomark-  
kinoilla pyritään sopeutumaan siten, että Vuokratalojen talous kestää muutokset.

##### **Rääkkylän Kiinteistöpalvelu Oy**

Vuoden 2025 aikana toimintaa ja henkilökunnan määrää on sopeutettu TE-uudistuksen  
mukanaan tuomaan työllistämistukien vähenemiseen.

Sopeuttamista jatketaan ja palvelun hinnoittelu päivitetään vuoden 2026 aikana vas-  
taamaan kulurakennetta, tavoitteena toiminnan jatkuvuuden varmistaminen.

##### **Rääkkylän Sijoitus Oy**

Kehittämistavoitteena on omaisuuden arvon lisääntyminen/kasvattaminen.

##### **Kiinteistö Oy Rääkkylän Yrittäjätalo**

Toiminta jatkuu ennallaan ja tyhjentyneisiin ja tai vapautuviin tiloihin haetaan aktiivi-  
sesti uusia toimijoita.

#### 4. Luottamushenkilöiden palkkiot

Hallintosäännön mukaan luottamushenkilöiden kokous- ja kuukausipalkkiot sekä toimituspalkkiot lopettava valtuusto hyväksyy joka neljäs vuosi ennen seuraavan valtuustokauden alkua.

Palkkiot vuonna 2026 ovat:

Kokouspalkkio	65 €
Kuukausipalkkiot	
1. kunnanvaltuuston puheenjohtaja	125 €
2. kunnanhallituksen puheenjohtaja	220 €
3. kunnanvaltuuston ja -hallituksen varapuheenjohtaja	25 €
4. hyvinvointi-, elinvoima- ja tarkastuslautakunnan puheenjohtaja	65 €
5. keskusvaalilautakunnan puheenjohtaja vaalien järjestämiskuukausilta	35 €
Katselmus, neuvottelu, toimitus	60 €
Vaalilautakunta	
1. puheenjohtaja, vaalipäivä	250 €
2. jäsen, (alle 6 tuntia 60 €)	130 €
Vaalitoimikunta	
1. puheenjohtaja	130 €
2. jäsen	90 €

## 5. Tuloslaskelma

707 Rääkkylä					
	TP2024	TA2025	TA2026	SV2027	SV2028
<b>Toimintatuotot</b>	<b>3 147 444</b>	<b>1 927 186</b>	<b>2 126 366</b>	<b>1 954 366</b>	<b>2 126 366</b>
Myyntituotot	520 645	456 813	661 073	489 073	661 073
Maksutuotot	63 271	55 290	67 600	67 600	67 600
Tuet ja avustukset	311 319	150 000	214 301	214 301	214 301
Muut toimintatuotot	2 252 209	1 265 083	1 183 392	1 183 392	1 183 392
<b>Toimintakulut</b>	<b>-6 612 279</b>	<b>-6 794 686</b>	<b>-6 803 890</b>	<b>-6 930 593</b>	<b>-7 063 172</b>
Henkilöstökulut	-2 780 627	-2 711 380	-2 508 635	-2 571 730	-2 636 427
Palkat ja palkkiot	-2 208 130	-2 185 392	-2 027 289	-2 075 944	-2 125 767
Henkilöstösivukulut	-572 497	-525 988	-481 346	-495 786	-510 660
Eläkekulut	-529 079	-474 254	-430 259	-443 167	-456 462
Muut henkilösivukulut	-43 418	-51 734	-51 087	-52 620	-54 198
Palvelujen ostot	-1 851 593	-2 171 338	-2 221 239	-2 265 664	-2 310 977
Aineet, tarvikkeet ja tavarat	-702 420	-721 640	-691 010	-704 830	-704 830
Avustukset	-285 212	-397 045	-348 800	-348 800	-355 776
Muut toimintakulut	-992 427	-793 283	-1 034 206	-1 039 569	-1 055 163
<b>Toimintakate</b>	<b>-3 464 835</b>	<b>-4 867 500</b>	<b>-4 677 524</b>	<b>-4 976 227</b>	<b>-4 936 806</b>
Verotulot	3 715 235	3 992 000	4 138 000	4 099 000	4 154 000
Valtionosuudet	768 507	1 064 830	861 414	861 414	861 414
Rahoitustuotot ja -kulut	92 348	107 000	120 600	125 600	130 600
Korkotuotot	74 372	74 000	68 000	68 000	68 000
Muut rahoitustuotot	116 974	116 766	116 866	116 866	116 866
Korkokulut	-74 299	-59 000	-39 000	-34 000	-29 000
Muut rahoituskulut	-24 699	-24 766	-25 266	-25 266	-25 266
<b>Vuosikate</b>	<b>1 111 255</b>	<b>296 330</b>	<b>442 490</b>	<b>109 787</b>	<b>209 208</b>
Poistot ja arvonalentumiset	-306 524	-276 280	-321 461	-321 461	-512 461
Suunnitelman mukaiset poistot	-306 524	-276 280	-321 461	-321 461	-512 461
Arvonalentumiset					
Satunaiset erät	0	0	0	0	0
Satunnaiset tuotot					
<b>Tilikauden tulos</b>	<b>804 731</b>	<b>20 050</b>	<b>121 029</b>	<b>-211 674</b>	<b>-303 253</b>
<b>Tilikauden ylijäämä (alij.)</b>	<b>804 731</b>	<b>20 050</b>	<b>121 029</b>	<b>-211 674</b>	<b>-303 253</b>

<b>Tavoitteet ja tunnusluvut</b>	<b>TP2024</b>	<b>TA2025</b>	<b>TA2026</b>
Toimintatulot/Toimintamenot, %	47,6	28,4	31,3
Vuosikate, euroa/asukas	591	158	241
Kertynyt yli-/alijäämä,1 000 euroa	3 165	3 185	3 278
Kertynyt yli-/alijäämä, euroa asukas	1682	1 698	1 791
Lainakanta, euroa/asukas	1 855	1 706	1 586
Asukasmäärä vuoden lopussa	1 881	1 876	1 835

Ulkoisten toimintatuottojen arvioidaan olevan 1 479 274 euroa (TA2025: 1 326 503 euroa / TP2024: 2 475 338 euroa).

Ulkoisten määrärahojen arvioidaan olevan 6 156 798 euroa (TA2025: 6 194 003 euroa / TP2024: 5 940 173 euroa).

Otetaan huomioon, että vuoden 2024 tilinpäätöksen toimintatuotot sisältävät metsätilojen myynnin ja vuoden 2025 talousarvion määrärahat sisältävät TE-2024 uudistuksen menot.

**KÄYTTÖTALOUSOSA**

**HALLINTOPALVELUT****10 KUNNANHALLITUS**


---

**100 HALLINTOPALVELUT**  
 Tilivelvollinen: kunnanjohtaja
 

---

**1. TOIMINTA-AJATUS**

Hallinnon tehtävänä on huolehtia kunnan hallinnon ja talouden toimivuudesta sekä huolehtia valtuuston asettamien taloudellisten ja toiminnallisten tavoitteiden toteutumisesta.

**2. STRATEGISET TAVOITTEET**

Tavoite	Toimenpiteet	Mittari	Vastuuhenkilö
Kuntatalouden sopeuttaminen	Talous sopeutetaan väheneviin vuokra- ja muihin tuottoihin, TE-uudistuksen mukanaan tuomiin haasteisiin ja koulurakentamisen rahoituskustannuksiin	Talouden tunnusluvut ja niiden toteutuminen	kunnanjohtaja ja johtoryhmä
Kuntatalouden sopeuttaminen	Laaditaan strategia kunnan käytössä olevien tilojen sopeuttamiseksi vallitsevaan tarpeeseen	Laadittu suunnitelma	kunnanjohtaja ja johtoryhmä
Raportoinnilla vahvistetaan ennakointia	Henkilöstön kouluttaminen raporttien ja ennusteiden laadintaan	Raporttien ja ennusteiden laatu	kunnanjohtaja ja johtoryhmä
Kuntakonsernikokonaisuuden toiminnallinen kehittäminen ja eri hallinnonalojen yhteistyön tiivistäminen.	Konsernirakenteesta laaditaan selvitys sekä tehdään sen mukaiset päätökset	Laaditun selvityksen toteuttamiskelpoisuus	kunnanjohtaja ja johtoryhmä

## 3. TOIMENPITEET VUONNA 2026

Tavoite	Toimenpiteet	Mittari	Vastuhenkilö
Henkilöstön osaamisen kartuttaminen ja sopeuttaminen uusiin tarvittaviin taitoihin ja vähennettyyn henkilöstön määrään	Kunnan henkilöstön resilienssiä vahvistetaan Kevan tukemana vuoden 2026 – 2027 aikana v	koulutuspäivien määrä	hallintohenkilöstö
TE-uudistuksen ja välityömarkkinat-hankkeen avulla parannetaan työllisyyttä ja edistetään elinvoimaa	Etenkin työllisyyden välityömarkkinoiden sekä työkykykoordinaattorin työn tulokset voidaan todentaa työttömyyslukujen alenemisena	työllisyyden hoidon kustannukset	kunnanjohtaja, johtoryhmä, työllisyyskoordinaattori

## 4. TULOSYKSIKÖT

- 1000 Luottamushenkilöhallinto
- 1010 Vaalit
- 1020 Yleishallinto
- 1030 Talous- ja henkilöstöhallinto
- 1040 Työllistäminen

## 5. TEHTÄVÄALUE YHTEENSÄ

100 Hallintopalvelut	TP2024	TA2025	TA2026	SV2027	SV2028
Toimintatuotot	137 937	37 000	126 501	126 501	126 501
Toimintakulut	-875 167	-1 047 096	-1 283 384	-1 124 706	-1 149 621
<b>Toimintakate</b>	<b>-737 230</b>	<b>-1 010 096</b>	<b>-1 156 883</b>	<b>-998 205</b>	<b>-1 023 120</b>

140

**LIIKENNE**

Tilivelvollinen: Kunnanjohtaja

**1. TOIMINTA-AJATUS**

Liikenteelliset olosuhteet ovat toimivia sekä kunnan sisällä että kuntakeskusten välillä.

**2. TOIMINNALLISET TAVOITTEET JA TOIMENPITEET VUONNA 2026**

Tavoite	Toimenpiteet	Tavoitetaso ja onnistumisen mittari	Vastuhenkilö
Palvelu- ja asiointiliikenne järjestetään siten, että kaikilta kunnan alueilta pääsee kerran viikossa asioimaan kuntakeskukseen.	Sopimukset liikenneitsijöiden kanssa palvelu- ja asiointiliikenteen järjestämisestä kyliltä kerran viikossa kuntakeskukseen.	Kuljetuksen järjestäminen sopimuksen mukaisesti, mittarina asiakasmäärä	kunnanjohtaja, hallintosihteeri
Yhteistyö ELY-keskuksen kanssa joukkoliikenteen peruspalvelutason saavuttamiseksi.	Tehdään yhteistyötä ELY-keskuksen ja naapurikuntien kanssa joukkoliikenteen peruspalvelutason saavuttamiseksi.	Joukkoliikenteen peruspalvelutaso, mittarina vuoromäärä	kunnanjohtaja
Liikenneturvallisuuden parantaminen kunnan alueella.	Kunnan liikenneturvallisuustyöryhmän aktiivinen työ liikenneturvallisuuden parantamiseksi, työssä hyödynnetään Itä-Suomen liikenneturvallisuustoimijahankeä.	Liikenneturvallisuus paranee, mittarina onnettomuuksien määrä	kunnanjohtaja, liikenneturvallisuustyöryhmä

**3. TEHTÄVÄALUE YHTEENSÄ**

140 Liikenne	TP2024	TA2025	TA2026	SV2027	SV2028
Toimintatuotot	0	0	0	0	0
Toimintakulut	-35 748	-39 500	-39 400	-40 188	-40 991
<b>Toimintakate</b>	<b>-35 748</b>	<b>-39 500</b>	<b>-39 400</b>	<b>-40 188</b>	<b>-40 991</b>

---

**160 METSÄTALOUS**  
 Tilivelvollinen: kunnanjohtaja
 

---

**1. TOIMINTA-AJATUS**

Kunnalla on maa-alueita yhteensä 369,47 ha, joista on metsämaata n. 308 ha.

Kunnan metsiä hoidetaan metsäsuunnitelman mukaisesti.

**2. TOIMENPITEET VUONNA 2026**

Tavoite	Toimenpide	Mittari	Vastuhenkilö
Metsien hoito palvelee kunnan strategisia tavoitteita	Metsäsuunnitelman päivitys. Puunmyynti ja hoitotoimet toteutetaan metsäsuunnitelman ja kestävän metsätalouden mukaisesti.	puunmyyntitulot	kunnanjohtaja

**3. TULOSYKSIKKÖ**

- 1600 Metsätalous

**4. TEHTÄVÄALUE YHTEENSÄ**

160 Metsätalous	TP2024	TA2025	TA2026	SV2027	SV2028
Toimintatuotot	1 084	15 000	172 000	0	172 000
Toimintakulut	-18 943	-4 000	-13 800	-14 076	-14 357
<b>Toimintakate</b>	<b>-17 859</b>	<b>11 000</b>	<b>158 200</b>	<b>-14 076</b>	<b>157 643</b>

---

**190 RAHOITUS**  
 Tilivelvollinen: kunnanjohtaja
 

---

**1. TOIMINTA-AJATUS**

Rahoitus hoidetaan siten, että kunnan maksuvelvoitteista pystytään huolehtimaan ajantasaisesti ja että kunnan rahavarat on sijoitettu mahdollisimman tuottavasti.

**2. TOIMENPITEET VUONNA 2026**

Tavoite	Toimenpide	Mittari	Vastuhenkilö
Rahoitus ja omaisuudenhoito tukee kunnan strategisten tavoitteiden toteutumista sekä rahoitus-toiminnan riskien eliminointi	Rahoitustuottojen ja kustannusten jatkuva arviointi ja tarvittavat toimenpiteet	Talouden raportit Verotulot ja valtionosuudet on esitetty tuloslaskelmassa ja rahoitusosassa	kunnanjohtaja

**3. TULOSYKSIKÖT**

- 1900 Verotulot
- 1910 Valtionosuudet
- 1920 Rahoitustulot ja –menot.

**4. TEHTÄVÄALUE YHTEENSÄ**

Tuloarviot ja määrärahat on esitetty rahoitusosassa.

---

**400 SOSIAALI- JA TERVEYSTOIMI**  
 Tilivelvollinen: Kunnanjohtaja
 

---

**1. TOIMINTA-AJATUS**

Sosiaali- ja terveyspalveluiden järjestämisvastuu on ollut 1.1.2017 alkaen Pohjois-Karjalan sosiaali- ja terveyspalvelujen kuntayhtymällä (Siun sote). Vuoden 2023 alusta sosiaali- ja terveyspalveluiden järjestämisvastuu siirrettiin hyvinvointialueelle.

**2. TOIMINNALLISET TAVOITTEET JA TOIMENPITEET VUONNA 2026**

Tavoite	Toimenpide	Mittari	Vastuhenkilö
(Pitkäaikais-)työttömyyden lasku ja kunnan kustannusten vähentäminen	Työllistämistoimet siten, että kunnan kustannusosuus alenee	raportointi	työllisyyskoordinaattori, työllisyyspalveluiden vastuhenkilöt

### 3. TULOSYKSIKÖT

- 4900 Kunnan kustannusvastuu/ Kunnan rahoitusosuus työttömyysuista

### 4. TEHTÄVÄALUE YHTEENSÄ

400 Sosiaali- ja terveystoimi	TP2024	TA2025	TA2026	SV2027	SV2028
Toimintatuotot	0	0	0	0	0
Toimintakulut	-214 791	-321 495	-296 500	-296 534	-302 465
<b>Toimintakate</b>	-214 791	-321 495	-296 500	-296 534	-302 465

---

## 420 ALUEELLINEN YHTEISTYÖ

Tilivelvollinen: Kunnanjohtaja

---

### 1. TOIMINTA-AJATUS

Sosiaali- ja terveydenhuollon, pelastustoimen sekä muiden erikseen säädettävien palvelujen ja tehtävien järjestämisvastuu on siirtynyt hyvinvointialueille vuoden 2023 alusta lähtien. Ympäristöterveydenhuollon kustannukset kuuluvat kunnalle.

### 2. TOIMINNALLISET TAVOITTEET JA TOIMENPITEET VUONNA 2026

Tavoite	Toimenpide	Mittari	Vastuhenkilö
Alueellisen yhteistyön tavoite on huolehtia kunnan edunvalvonnasta	Neuvottelut, yhteistyösopimukset	sopimusten laatu	kunnanjohtaja

### 3. TULOSYKSIKÖT

- 4003 Muu alueellinen yhteistyö

### 4. TEHTÄVÄALUE YHTEENSÄ

420 Alueellinen yhteistyö	TP2024	TA2025	TA2026	SV2027	SV2028
Toimintatuotot		0	0	0	0
Toimintakulut	-192 678	-203 900	-204 029	-208 035	-212 120
<b>Toimintakate</b>	-192 678	-203 900	-204 029	-208 035	-212 120

**KUNNANHALLITUS YHTEENSÄ/ VALTUUSTOON NÄHDEN SITOVA TALOUSARVIO**

	<b>TP2024</b>	<b>TA2025</b>	<b>TA2026</b>	<b>SV2027</b>	<b>SV2028</b>
Toimintatuotot	1 043 574	52 000	298 501	126 501	298 501
Toimintakulut	-1 338 891	-1 615 991	-1 837 113	-1 683 539	-1 719 554
<b>Toimintakate</b>	-295 317	-1 563 991	-1 538 612	-1 557 038	-1 421 053

**ELINVOIMAPALVELUT****30 ELINVOIMALAUTAKUNTA****300****YMPÄRISTÖTOIMI**

Tilivelvollinen: Rakennustarkastaja

**1. TOIMINTA-AJATUS**

Ympäristötoimen tarkoituksena on edistää hyvää rakentamistapaa ja valvoa rakennustoimintaa määräysten ja asetusten mukaisesti. Lisäksi annetaan puolueetonta jätevesineuvontaa ja valvotaan ympäristön laatua, maa-ainesten ottoa sekä ympäristönsuojelusta annettujen lakien ja asetusten sekä kunnassa tehtyjen ympäristönsuojelua koskevien päätösten noudattamista käytettävissä olevien resurssien puitteissa. Tavoitteena on edistää hyvän ja käyttäjien tarpeita palvelevan, terveellisen, turvallisen ja viihtyisän sekä sosiaalisesti toimivan ja esteettisesti tasapainoisen ympäristön aikaansaamista

Kunta ostaa tarvittavat alueidensa hoitopalvelut kunnan kiinteistöyhtiöltä ja tarvittaessa muilta toimijoilta. Ympäristötoimeen kuuluvat mm. seuraavat asiat:

- rakennusvalvonta- ja tarkastus
- poikkeamisluvat
- ympäristöluvat
- maa-ainesluvat
- venepaikat ja hileasema
- hyöty- ja vaarallisen jätteen asiat
- puistot, kadut ja yksityistieasiat

**2. PÄÄMÄÄRÄT VUOTEEN 2028**

Edistetään siistin, viihtyisän, esteettömän ja turvallisen elinympäristön kehittymistä. Lisäksi pyritään edesauttamaan rakentamista, joka perustuu elinkaariominaisuuksiltaan kestäviin ja taloudellisiin, sosiaalisesti ja ekologisesti toimiviin sekä kulttuuriarvoja luoviin ja säilyttäviin ratkaisuihin.

**3. TOIMINNALLISET TAVOITTEET JA TOIMENPITEET VUONNA 2026**

Tavoite	Toimenpiteet	Mittari	Vastuhenkilö
Rakennusvalvonnan lupien ja ilmoitusten käsittelyaika on alle kaksi viikkoa hakemuksen jättämisestä.	Luvat ja ilmoitukset käsitellään nopeasti ja joustavasti.	Rakentamiseen liittyvien lupien käsittelyaika on pääsääntöisesti 2 viikkoa tai alle. Arviointiasteikkona kyllä/ei.	rakennustarkastaja
Ympäristönsuojelun valvontasuunnitelman päivittäminen.	Päivitetään valvontasuunnitelma vuosille 2026-2030.	Valvontasuunnitelma päivitetty. Arviointiasteikkona kyllä/ei.	rakennustarkastaja

#### 4. TULOSYKSIKÖT

- 3000 Ympäristötoimi

#### 5. TEHTÄVÄALUE YHTEENSÄ

300 Ympäristötoimi	TP2024	TA2025	TA2026	SV2027	SV2028
Toimintatuotot	154 275	137 000	159 200	159 200	159 200
Toimintakulut	-435 236	-428 817	-396 361	-406 260	-414 722
<b>Toimintakate</b>	<b>-280 961</b>	<b>-291 817</b>	<b>-237 161</b>	<b>-247 060</b>	<b>-255 522</b>

---

**320**
**KIINTEISTÖTOIMI**

 Tilivelvollinen: tekninen johtaja
 

---

#### 1. TOIMINTA-AJATUS

Kiinteistötoimen toiminta-ajatuksena on luoda edellytykset terveelliselle ja turvalliselle asumiselle huolehtimalla rakennetun ympäristön ja rakennuskannan suunnitelmallisesta ja jatkuvasta hoidosta, kunnossapidosta sekä kehittämisestä. Lisäksi seurataan ja edistetään liikenneturvallisuutta sekä tehokasta tiealueiden kunnossapitoa.

Kunta ostaa tarvittavat kiinteistönhoitopalvelut kunnan kiinteistöyhtiöltä ja tarvittaessa muilta toimijoilta. Kiinteistöjen ylläpito ja hoito sekä tarvittavat korjaukset ja parannukset suunnitellaan yhteistyössä käyttäjien kanssa.

Siivouspalvelut tuottavat kilpailukykyisiä ja laadukkaita siivous- ja oheispalveluja asiakaslähtöisesti, yhteistyökykyisesti ja luotettavasti ja luovat näin ollen turvallisen ja viihtyisän toimintaympäristön käyttäjille ja asiakkaille.

#### 2. PÄÄMÄÄRÄT VUOTEEN 2028

Rakennettu ympäristö hoidetaan käyttäjien tarpeet huomioiden, jotta se pysyy toimivana, esteettömänä ja turvallisena kaikille käyttäjäryhmille.

## 3. TOIMINNALLISET TAVOITTEET JA TOIMENPITEET VUONNA 2026

Tavoite	Toimenpiteet	Mittari	Vastuuhenkilö
Kaavatiet, kevyenliikenteenväylät ja yleiset alueet pidetään käyttötarkoitustaan vastaavassa kunnossa kustannustehokkaasti. Yleisten alueiden viihtyisyyteen kiinnitetään erityistä huomiota resurssien puitteissa.	Kaavateiden, kevyenliikenteenväylien ja yleisten alueiden hoidossa pyritään ennakkoivaan kunnossapittoon. Yleiset alueet pidetään siisteinä ja niitä hoidetaan säännöllisesti.	Kaavateiden ylläpito ja saatiinko yleiset alueet pidettyä viihtyisänä. Arviointiasteikko 1-5. Perustuu saatuun palautteeseen.	tekninen johtaja
Kunnan omistamien rakennusten sisäilman laatu pidetään sallittujen raja-arvojen sisällä ja rakennuksissa oleskelevat kokevat sisäilman hyväksi.	Rakennukset ja niiden tekniset järjestelmät pidetään kunnossa ja ne pyritään huoltamaan ennakoivasti resurssien puitteissa.	Freesi-valvontajärjestelmän kautta saatu käyttäjäpalaute ja ilmanlaadun parametrien (lämpötila, kosteus, hiilidioksidi, VOC) pysyminen annetuissa raja-arvoissa. Arviointiasteikko 1-5. Perustuu mittausdataan ja saatuun palautteeseen.	tekninen johtaja

## 4. TULOSYKSIKÖT

- 3200 Kiinteistötoimi

## 5. TEHTÄVÄALUE YHTEENSÄ

320 Kiinteistötoimi	TP2024	TA2025	TA2026	SV2027	SV2028
Toimintatuotot	1 356 333	1 267 583	1 192 292	1 192 292	1 192 292
Toimintakulut	-1 325 934	-1 302 008	-1 256 334	-1 449 128	-1 467 878
<b>Toimintakate</b>	30 399	-34 425	-64 042	-256 836	-275 586

330

## VESIHUOLTOLAITOS

Tilivelvollinen: Tekninen johtaja

## 1. TOIMINTA-AJATUS

Kunnan vesihuoltolaitoksen tehtävänä on hyvälaatuisen talousveden hankkiminen ja toimittaminen asukkaille ja vesiosuuskunnille sekä jäteveden vastaanotto ja puhdistaminen lupaehtojen mukaisesti. Muita tehtäviä ovat vedenlaadun tarkkailu koko järjestelmässä, pohjavesien suojeleminen ja vesihuollon sekä toimintavarmuuden kehittäminen.

Kunta ostaa tarvittavat vesihuoltolaitoksen hoito- ja kunnossapitopalvelut kunnan tytäryhtiöltä Rääkkylän Kiinteistöpalvelu Oy:ltä ja tarvittaessa muilta toimijoilta.

## 2. PÄÄMÄÄRÄT VUOTEEN 2028

Vesihuoltolaitoksen toimintavarmuutta kehitetään ja varaudutaan mahdollisiin häiriötilanteisiin vedenjakelussa mm. selvittämällä varavedenoton mahdollisuutta ja uusimalla vanhoja runkovesijohtoja

## 3. TOIMINNALLISET TAVOITTEET JA TOIMENPITEET VUONNA 2026

Tavoite	Toimenpiteet	Mittari	Vastuuhenkilö
Vesihuollon toimintavarmuuden, häiriötilanteisiin ja riskeihin varautumisen sekä ennakoivan kunnossapidon kehittäminen.	Suunnitellaan ns. varavedenottoyhtiön rakentamista Leppälammelle ja uusitaan vanhaa verkostoa resursien puitteissa.	Häiriötilanteiden sekä niihin liittyvien asiakaspalautteiden seuranta, talousveden laadun sekä jäteveden puhdistustulosten jatkuva seuranta. Arviointiperuste: Häiriötilanteiden määrällinen kehityssuunta vuosittain ja ajallinen kesto. Sanallinen arviointi kehityssuunnasta verrattuna edelliseen vuoteen.	tekninen johtaja
Vesihuoltolaitoksen asiakastytyväisyyskyselyn toteuttaminen.	Toteutetaan vesihuoltolaitoksen asiakastytyväisyyskysely omana työnä esim. Webropol -palvelun kautta.	Asiakastytyväisyyskysely toteutettu. Arviointiasteikkona kyllä/ei.	tekninen johtaja

## 4. TULOSYKSIKÖT

- 3300 Vesihuoltolaitos

## 5. TEHTÄVÄALUE YHTEENSÄ

330 Vesihuoltolaitos	TP2024	TA2025	TA2026	SV2027	SV2028
Toimintatuotot	264 273	240 600	250 100	250 100	250 100
Toimintakulut	-319 504	-199 962	-182 258	-185 838	-188 076
<b>Toimintakate</b>	<b>-55 231</b>	<b>40 638</b>	<b>67 842</b>	<b>64 262</b>	<b>62 024</b>

---

**340 ELINKEINOELÄMÄN EDISTÄMINEN**  
 Tilivelvollinen: kehityssihteeri
 

---

**1. TOIMINTA-AJATUS**

Huolehditaan yritystoiminnan edistämisestä, kuntamarkkinoinnista, kylä -ja järjestötoiminnasta, tonttitoiminnasta sekä kehittämishankkeista. Tehtävänä on edesauttaa kunnan elinvoimaisuutta sekä kunnan monipuolista kehittymistä siten, että kuntalaisten on mahdollista elää turvallista ja laadukasta elämää. Kehittämistyön pohjana on yrittäjien, maaseudun kehittäjien, päättäjien ja muiden toimijoiden yhteistyöverkosto.

**2. PÄÄMÄÄRÄT VUOTEEN 2028**

Kunnan ja yritysten välinen yhteistyö on toimivaa ja tuloksia tuovaa. Matkailu elinkeinona kasvaa ja ohjelmopalvelutarjonta lisääntyy. Kylät ja järjestöt ovat aktiivisia sekä yhteistyötä tekeviä.

**3. TOIMINNALLISET TAVOITTEET JA TOIMENPITEET VUONNA 2026**

Tavoite	Toimenpiteet	Mittari	Vastuhenkilö
BusinessJoensuun, kunnan ja yrittäjien välinen yhteistoiminta tuloksellista.	Säännölliset tapaamiset, yrittäjävierailut.	2 yhteistä tilaisuutta/tapahtumaa 3 uutta yritystä	kehityssihteeri
Kylien -ja järjestöjen aktiivointi hanketoiminnan ja yhteistyön lisäämiseen.	PaikallisJanen säännölliset palaverit, rahoitusmahdollisuuksien esittelytilaisuudet, aktiivinen viestintä.	2 omaa hanketta, 3 yhteistapahtumaa	
Pohjoinen Saimaa osana Lakelandia -matkailuhankkeessa aloitettu yhteistyö kuntien välillä jatkuu. Tulosten hyödyntäminen ja toimenpiteiden jatkaminen.	Yhteismarkkinointi mm. reitit. yhteiset tapahtumat ja koulutukset matkailuyrittäjille ja muille toimijoille.	1 yhteinen hanke 3 markkinointitapahtumaa (osallistuminen)	

**4. TULOSYKSIKÖT**

- 3400 Elinkeinoelämän edistäminen

**Kehittämistyöryhmä**

## 5. TEHTÄVÄALUE YHTEENSÄ

340 Elinkeinöelämän edistäminen	TP2024	TA2025	TA2026	SV2027	SV2028
Toimintatuotot	69 297	52 000		0	0
Toimintakulut	-249 528	-241 488	-170 221	-173 744	-177 421
<b>Toimintakate</b>	<b>-180 231</b>	<b>-189 488</b>	<b>-170 221</b>	<b>-173 744</b>	<b>-177 421</b>

## ELINVOIMALAUTAKUNTA YHTEENSÄ VALTUUSTOON NÄHDEN SITOVA TALOUSARVIO

	TP2024	TA2025	TA2026	SV2027	SV2028
Toimintatuotot	1 844 178	1 697 183	1 601 592	1 601 592	1 601 592
Toimintakulut	-2 330 202	-2 172 275	-2 005 174	-2 214 970	-2 248 097
<b>Toimintakate</b>	<b>-486 024</b>	<b>-475 092</b>	<b>-403 582</b>	<b>-613 378</b>	<b>-646 505</b>

**HYVINVOINTIPALVELUT****50 HYVINVOINTILAUTAKUNTA****500 PERUSOPETUS**

Tilivelvollinen: rehtori

**1. TOIMINTA-AJATUS**

Perusopetuksen tavoitteena on tukea oppilaiden kasvua ihmisyyteen ja eettisesti vastuukykyiseen yhteiskunnan jäsenyyteen sekä antaa heille elämässä tarpeellisia tietoja ja taitoja. Lisäksi opetuksen tehtävänä on edistää sivistystä ja tasa-arvoisuutta sekä oppilaiden edellytyksiä osallistua aktiivisena toimijana koulutukseen ja muutoin kehittää itseänsä elämänsä aikana.

Esiopetuksen tavoitteena on tukea lapsen yksilöllistä kasvua ja kehitystä sekä vahvistaa itsetuntoa tarjoamalla hänelle myönteisiä oppimiskokemuksia ja mahdollisuuksia harjoitella vuorovaikutustaitoja.

Aamu- ja iltapäivätoiminnan avulla tarjotaan lapsille mahdollisuus osallistua ohjattuun ja virkistävään toimintaan sekä tuetaan kodin ja koulun kasvatustyötä.

Kansalaisopisto on kaikille avoin vapaan sivistystyön oppilaitos, joka mahdollistaa kuntalaisille omaehtoisen oppimisen ja kansalaisvalmiuksien kehittämisen. Keski-Karjalan kansalaisopisto tarjoaa yleissivistävää koulutusta, ammattitaitoa kehittäviä kursseja, myyntipalvelukoulutusta ja harrastustoimintaa kaikenikäisille elinikäisen oppimisen periaatteiden mukaisesti.

Musiikkiopisto on taideoppilaitos, jonka tehtävänä on järjestää taiteen perusopetuksesta annetun lain (633/1998) mukaista musiikin ja siihen liittyvien taidemuotojen opetusta. Opetuksen tulee kehittää valmiuksia luovaan ja monipuoliseen musiikin harrastamiseen ja esittämiseen sekä alan ammattiopintoihin.

**2. TOIMINNALLISET TAVOITTEET JA TOIMENPITEET VUONNA 2026**

Tavoite	Toimenpiteet	Tavoitetaso ja onnistumisen mittari	Vastuuhenkilö
Oppimisen ja koulunkäynnin tuen uudistuksen muutosten huomioiminen koulun toiminnassa	Tarvittavien päätösten tekeminen uusien tuen lomakkeiden käyttöön ottaminen tuen muotojen käytännön toteutus	Tuen saajille tehty tarvittavat toimenpiteet, tuen saajien määrä	opettajat, rehtori kouluterveydenhoitaja, psykologi ja -kuraattori
Oppilaiden osallisuuden ja vaikutusmahdollisuuksien kehittäminen	Oppilaille pidettävät mielipidekyselyt Osallistuminen oppilaskunnan toimintaan	Vahvistaa oppilaiden vaikutusmahdollisuuksia koulunkäyntiin sekä antaa valmiuksia yhteiskunnalliseen vaikuttamiseen Mittarina tehtyjen kyselyiden ja oppilaskunnan kokousten määrä	opettajat vapaa-aikatoimi
Uuden koulurakennuksen suunnittelu	Osallistutaan suunnitelman tekemiseen	Uuden koulun suunnittelun valmistuminen, mittarina kokonaisprojektin suunnitelma kokonaisuudessaan	rehtori, opettajat, tekninen johtaja, arkkitehti rakennuttamistoimikunta

	TP 2024	TA 2025	TA 2026
Oppilasmäärä	113	101	102,5
Menot/oppilas	14 497,15	17 162,34	15 942,58
Kouluja	1	1	1
yhteensä	1 638 179,00	1 733 397,00	1 634 115,00

(Oppilasmäärä 2026 on 20.9. tilastointipäivän ja seuraavan vuoden syksyn ennusteen keskiarvo.)

Musiikkiopiston toiminnalliset tavoitteet ja toimenpiteet 2026 tulevat Keski-Karjalan musiikkiopiston tavoitteista (Tohmajärven kunta).

Kansalaisopiston toiminnalliset tavoitteet ja toimenpiteet 2026 tulevat Keski-Karjalan kansalaisopiston tavoitteista (Kiteen kaupunki).

### 3. TULOSYKSIKÖT

- 5000 Opetustoimen hallinto
- 5030 Perusopetus
- 5040 Esiopetus
- 5050 Musiikkiopisto
- 5060 Kansalaisopisto

### 4. TEHTÄVÄALUE YHTEENSÄ

500 Perusopetus	TP2024	TA2025	TA2026	SV2027	SV2028
Toimintatuotot	118 425	94 913	126 873	126 873	126 873
Toimintakulut	-1 937 684	-1 997 129	-2 011 904	-2 057 969	-2 101 206
<b>Toimintakate</b>	<b>-1 819 259</b>	<b>-1 902 216</b>	<b>-1 885 031</b>	<b>-1 931 096</b>	<b>-1 974 333</b>

---

**570**
**VARHAISKASVATUS**

 Tilivelvollinen: rehtori
 

---

#### 1. TOIMINTA-AJATUS

Varhaiskasvatus tarjoaa lapselle varhaiskasvatussuunnitelmaan pohjautuvan tavoitteellisen kasvun, opetuksen ja hoidon kokonaisuuden. Varhaiskasvatus kehittää lapsen vuorovaikutustaitoja ja tasapainoista persoonallisuuden kehitystä sekä tukee perheitä kasvatustyössä. Varhaiskasvatuksen tavoitteena on edistää lasten tasa-arvoa ja yhdenvertaisuutta.

Varhaiskasvatus, esiopetus, peruskoulu ja sen yhteydessä oleva aamu- ja iltapäivätoiminta muodostavat yhdessä kasvatuksellisen kokonaisuuden.

Varhaiskasvatusta järjestetään päiväkodissa sisarusryhmänä ja Niemisessä Kompakalla ryhmäperhepäivähoitona. Varhaiskasvatuksen painopistealueina ovat leikkiminen, liikkuminen ja luonnossa toimiminen sekä oppiminen eri muodoissa.

## 2. TOIMINNALLISET TAVOITTEET JA TOIMENPITEET VUONNA 2026

Toiminnalliset tavoitteet ovat linjassa Hyvinvointisuunnitelman 2022–2025 kanssa. Tavoitteena, että kunnassa normaalipainoisten asukkaiden määrä kasvaa. Asukkaiden yksinäisyyden kokemus vähenee ja osallisuuden kokemus kasvaa. Mielen-terveysongelmista ja päihteistä kärsivien asukkaiden osuuden vähentyminen ja tukeminen.

Toimintavuoden teemoja ovat osallisuus, Liikkuva varhaiskasvatus -ohjelman toteuttaminen, Terveyttä ja iloa ruoasta -ruokailusuositusten noudattaminen, tunne- ja mielen-terveystaitojen opettaminen, kielellisen kehityksen tukeminen ja lapsiperheiden tuki. Varhaiskasvatuksessa tuetaan lapsiperheitä tarjoamalla tukea lapsen kehitykseen, oppimiseen ja hyvinvointiin. Tarvittaessa tehdään monialaista yhteistyötä eri toimijoiden kesken.

Tavoite	Toimenpiteet	Tavoitetaso ja onnistumisen mittari	Vastuuhenkilö
Hoitoyksiköt osallistuvat Liikkuva varhaiskasvatus -ohjelmaan sekä noudattavat terveyttä ja iloa ruoasta – varhaiskasvatuksen ruokailusuosituksia	Lasten liikuntatuokiot, ruokailun ohjaaminen	Päivittäinen liikuntatuokio; mittarina liikuntatuokioiden määrä. Ruokakasvatusta arvioidaan yhdessä säännöllisin väliajoin tekemällä havain- toja lapsiryhmässä, kes- kustelemalla vanhempien sekä työyhteisön kesken.	varhaiskasvatuksen esimies, varhais- kasvatuksen hoita- jat
Osallisuuden li- sääminen. Kielellisen kehityk- sen tukeminen. S2-lasten tukemi- nen varhaiskasva- tuksen arjessa.	Lasten ja vanhempien toiveet huomioidaan toi- minnan suunnittelussa ja toteutuksessa. Yhteistyö kirjaston kanssa. Aktiivinen seuranta, var- haiskasvatus- suunnitel- mat, pienryhmätoiminta. Tulkkaukspalvelut aktiivi- sesti käytössä ja vaihto- ehtoiset kommunikointi- menetelmät.	Kyselyt lapsille ja vanhem- mille. Toiminnan toteutuk- sessa huomioitu lasten ja vanhempien toiveet. Peda- goginen dokumentointi. Kirjaston satutunneille osallistuminen, kirjaston kirjojen hyödyntäminen toi- minnassa. Vertais- ja pienryhmätoi- mintatuokioiden määrä, erilaisten kommunikointi- menetelmien käyttö ar- jessa. Varhaiskasvatuksen toiminta tehdään näky- väksi huoltajille. Aktiivinen monialainen yh- teistyö mm. neuvolan kanssa.	varhaiskasvatuksen esimies, varhais- kasvatuksen hoita- jat, erityisopettaja, tulkki

Varhaiskasvatus	TA 2023	31.12.2023 tilasto	TA 2024	TA 2025	TA 2026
Varhaiskasvatuksen piirissä lapsia	20	20	23	26	16
Hoitopäivät	3500	4 606	3300	4000	3000
Hoidossa olevia lapsia:					
Päiväkoti	10	8 + 2 koulu- laista	14	14 + 8 koulu- laista	14
Ryhmäperhepäivähoito	10	9 +1 koululai- nen	9	3 +1 koululai- nen	2 + 2 koulu- laista
Kotihoidontuki					
Perheitä kotihoidontuen piirissä	6		6	5	4

### 3. TULOSYKSIKÖT

- 5070 Päivähoito

### 4. TEHTÄVÄALUE YHTEENSÄ

570 Päivähoito	TP2024	TA2025	TA2026	SV2027	SV2028
Toimintatuotot	57 072	31 000	37 000	37 000	37 000
Toimintakulut	-449 708	-449 581	-354 302	-363 352	-371 239
<b>Toimintakate</b>	<b>-392 636</b>	<b>-418 581</b>	<b>-317 302</b>	<b>-326 352</b>	<b>-334 239</b>

580

### KIRJASTOTOIMI

Tilivelvollinen: rehtori

### 1. TOIMINTA-AJATUS

Kirjastopalvelut edistävät kuntalaisten yhdenvertaisia mahdollisuuksia kirjallisuuteen, sivistykseen ja kulttuuriin sekä tukevat omalta osaltaan kuntalaisten hyvinvointia. Kirjaston tehtävänä on tarjota monipuolinen ja uudistuva kokoelma, edistää lukemista ja kirjallisuutta sekä tukea kuntalaisten tiedonhankintaa ja -käyttöä sekä monipuolista lukutaitoa.

Kaikille avoimena ja maksuttomana palveluna ja kohtaamispaikkana, kirjasto toimii kuntalaisten yhteisenä tilana oppimiseen, harrastamiseen, työskentelyyn ja kansalais-toimintaan, mahdollistaen elinikäisen oppimisen ja osaamisen kehittämisen.

### 2. PÄÄMÄÄRÄT VUOTEEN 2030

- Kirjastopalveluiden säännöllinen ja päämäärätietoinen kehittäminen.
- Yhteistyön säilyttäminen Vaara-kirjastot-kirjastokimpan kanssa tiiviinä.

## 3. TOIMINNALLISET TAVOITTEET JA TOIMENPITEET VUONNA 2026

Tavoite	Toimenpiteet	Tavoitetaso ja onnistumisen mittari	Vastuhenkilö
Omatoimisen asioinnin kehittäminen	Kirjaston omatoimisen asioinnin ja omatoimen kehittämisen jatkaminen, mm. aineiston parempi löydettävyyksi-tiloissa.	Asiakkaiden osallistamiskerrat Uudet opasteet Pohjakartta tilasta Omatoimikävijöiden määrä	kirjastonhoitaja
Lukuilon vieminen Rääkkylän kylille	Kirjastopalveluiden kylille viemisen tarpeen selvittäminen ja palvelun kehittäminen.	Kirjastovierailujen määrä kylillä Vietyjen kirjakassien määrä kylille	kirjastonhoitaja

## 4. TULOSYKSIKKÖ

- 5080 Kirjasto

## 5. TUNNUSLUVUT JA MITTARIT

Kirjasto	TP 2024	TA 2025	TA 2026
Lainaus lkm.	26 000	25 000	24 000
Lainaus/asukasluku	15,08	13	13
Fyysiset käynnit lkm.	16 700	12 500	12 000
Fyysiset käynnit/asukasluku	8,78	6,5	6,5
Verkkokäynnit lkm.	13 981	11 500	12 000
Tapahtumat lkm.	61	30	24
Käyttäjäkoulutukset lkm.	27	10	12
Aineistohankinnat €/asukas	11,11	11	12

## 6. TEHTÄVÄALUE YHTEENSÄ

580 Kirjasto	TP2024	TA2025	TA2026	SV2027	SV2028
Toimintatuotot	10 774	1 340	18 800	18 800	18 800
Toimintakulut	-201 359	-208 810	-226 760	-234 068	-238 656
<b>Toimintakate</b>	<b>-190 585</b>	<b>-207 470</b>	<b>-207 960</b>	<b>-215 268</b>	<b>-219 856</b>

**600 VAPAA-AIKATOIMI**

Vastuuhenkilö: Vapaa-aikasihteeri

**1. TOIMINTA-AJATUS**

Vapaa-aikatoimen tehtävänä on edistää kuntalaisten hyvinvointia ja terveyttä sekä tukea lasten ja nuorten kasvua.

**2. TOIMINNALLISET TAVOITTEET JA TOIMENPITEET VUONNA 2025**

Tavoite	Toimenpiteet	Tavoitetaso ja onnistumisen mittari	Vastuuhenkilö
Ystävä- ja kaveritoiminnan käynnistäminen Rääkkylässä	Kunta aloittaa yhteistyössä järjestöjen ja muiden tahojen kanssa ystävä- ja kaveritoiminnan Rääkkylässä.	Ystävä- ja kaveritoimintaan osallistuneiden määrä	vapaa-aikasihteeri
Nuorisotoiminnan verkostoituminen	Nuorisotoiminta verkostoituu eri kuntien ja muiden toimijoiden kanssa valtakunnallisesti ja kansainvälisesti.	Verkostoituneiden tahojen määrä	vapaa-aikasihteeri, nuoriso- ja vapaa-ajanohjaaja
Frisbeegolfradan päivittäminen ja laajentaminen	Frisbeegolfradan olemassa olevat väylät päivitetään ja rataa pidennetään.	Väylien päivitys ja lisäväylien määrä	vapaa-aikasihteeri

**3. TULOSYKSIKÖT**

- 6000 Vapaa-ajan hallinto
- 6020 Nuorisotoimi
- 6050 Kulttuuritoimi
- 6070 Liikuntatoimi

**4. TEHTÄVÄALUE YHTEENSÄ**

600 Vapaa aikatoimi	TP2024	TA2025	TA2026	SV2027	SV2028
Toimintatuotot	73 422	50 750	43 600	43 600	43 600
Toimintakulut	-354 435	-350 900	-368 637	-376 695	-384 420
<b>Toimintakate</b>	<b>-281 013</b>	<b>-300 150</b>	<b>-325 037</b>	<b>-333 095</b>	<b>-340 820</b>

**HYVINVOINTILAUTAKUNTA YHTEENSÄ**

	TP2024	TA2025	TA2026	SV2027	SV2028
<b>Toimintatuotot</b>	<b>259 693</b>	<b>178 003</b>	<b>226 273</b>	<b>226 273</b>	<b>226 273</b>
<b>Toimintakulut</b>	<b>-2 943 186</b>	<b>-3 006 420</b>	<b>-2 961 603</b>	<b>-3 032 084</b>	<b>-3 095 521</b>
<b>Toimintakate</b>	<b>-2 683 493</b>	<b>-2 828 417</b>	<b>-2 735 330</b>	<b>-2 805 811</b>	<b>-2 869 248</b>

**INVESTOINTIOSA**

TILI Proj	Käyttöomaisuuden laji Projekti		Talousarvio			Taloussuunnitelma vuodet	
			Talousarvio	LTK	KH / KV	SV	SV
			2026	2026	2026	2027	2028
	<b>Rakennukset</b>						
<b>1115</b>	<b>Hallinto- ja laitosrakennukset</b>						
1406	Yllättävää ja välitöntä korjausta vaativat peruskorjauskohteet Rääkkylän yläkoulu	Menot	20 000	20 000	20 000	20 000	20 000
3212	- koulutilojen suunnittelu/rakentaminen - vanhojen koulutilojen (luokkasiipi ja ruokasäiliö) purkamisen vuonna 2027 - koulun piha-alueen rakentaminen vuonna 2027	Menot	4 200 000	4 200 000	100 000	100 000	
3001	Yläkoulun liikuntasali - salaoja- ja sadevesijärjestelmän rakentaminen	Menot	50 000	50 000	50 000		
5078	Päiväkoti - uima-allastilan peruskorjaus (pintojen, vesikalusteiden ja saumojen sekä vesieristeen uusiminen)	Menot	10 000	10 000	10 000		
3583	Papinpuiston päärakennuksen (Käspeli) korjaukset	Menot	10 000	10 000	10 000		
3002	Kulunvalvontajärjestelmän modernisointi (kunnantalo, kuntosali ja liikuntasali)	Menot	10 000	10 000	10 000		
	<b>Menot</b>		<b>4 300 000</b>	<b>4 300 000</b>	<b>200 000</b>	<b>120 000</b>	<b>20 000</b>
	<b>Tulot</b>		<b>0</b>	<b>0</b>	<b>0</b>	<b>0</b>	<b>0</b>
	<b>Hallinto- ja laitosrakennukset yhteensä</b>		<b>4 300 000</b>	<b>4 300 000</b>	<b>200 000</b>	<b>120 000</b>	<b>20 000</b>
<b>1130</b>	<b>Maa- ja vesirakenteet</b>						
	<b>Kadut ja tiet</b>						
3079	Katujen ja piha-alueiden peruskorjausta, asfaltointien uusimista (mm. korotettu suojatie Kinnulantien ja kunnantalon pihaliittymään sekä Metelintien päällystäminen)	Menot	30 000	30 000	30 000	30 000	30 000
3080	Katuvalojen rakentaminen / uusiminen - olemassa olevien katuvalojen uusiminen alkaen vanhimmista valoista	Menot	30 000	30 000	30 000	30 000	30 000
3081	Paksuniemen satama-alueen kehttäminen ja korjaukset - mm. venelaiturien kulkuporttien lukituksen	Tulot Menot	20 000	20 000	20 000	15 000	15 000
3082	Kirkonkylän frisbeegolf-radan laajentaminen	Menot	10 000	10 000	10 000		
3083	Kuivatusalueen kävely sillan uusiminen	Menot	10 000	10 000	10 000		
3145	Hyppytorni Paksuniemen uimarannalle Lain vaatimien sähköautojen latauspisteiden rakentaminen (terveyskeskuskompleksi)	Menot	10 000	10 000	10 000	10 000	
	<b>Maa- ja vesirakenteet yhteensä</b>		<b>110 000</b>	<b>110 000</b>	<b>110 000</b>	<b>85 000</b>	<b>75 000</b>
	<b>Tulot</b>		<b>0</b>	<b>0</b>	<b>0</b>	<b>0</b>	<b>0</b>
	<b>Netto</b>		<b>110 000</b>	<b>110 000</b>	<b>110 000</b>	<b>85 000</b>	<b>75 000</b>

TILI Proj	Käyttöomaisuuden laji Projekti		Talousarvio			Taloussuunnitelmavuodet	
			Talousarvio	LTK	KH / KV	SV	SV
			2026	2026	2026	2027	2028
<b>1140</b>	<b>Johdoverkoston ja laitteet</b>						
	Vesilaitos						
1291	- rakentaminen, peruskorjaus, taloliittymät €/v - vesimittarit, pumput, mittarikaivojen mahd. rak. sisältyy edelliseen - kirkonkylän valurautaisen vesipuken saneeraus vuonna 2026 (Koivukuja ja Kirkkotien loppuosa)	Menot	100 000	100 000	100 000	40 000	40 000
1292	Viemärlaitos - rakentaminen, peruskorjaus, taloliittymät €/v (sis. johdoverkoston, koneet ja laitteet) - puhdistamon bioroottorien saneeraus v. 2026 ja 2027	Menot	60 000	60 000	60 000	60 000	40 000
<b>Johdoverkoston ja laitteet yhteensä</b>			<b>160 000</b>	<b>160 000</b>	<b>160 000</b>	<b>100 000</b>	<b>80 000</b>
<b>Tulot</b>			<b>0</b>	<b>0</b>	<b>0</b>	<b>0</b>	<b>0</b>
<b>Netto</b>			<b>160 000</b>	<b>160 000</b>	<b>160 000</b>	<b>100 000</b>	<b>80 000</b>
<b>1170</b>	<b>Koneet ja kalusto</b>						
1507	Laitoskeittiö - astianpesukoneen uusiminen	Menot	20 000	20 000	20 000		
1508	Laitoskeittiö - kylmiöiden kylmäkoneiden uusiminen	Menot	20 000	20 000	20 000		
<b>Muut kiinteät koneet, laitteet ja rakenteet</b>			<b>40 000</b>	<b>40 000</b>	<b>40 000</b>	<b>0</b>	<b>0</b>
<b>Tulot</b>							
<b>Netto</b>			<b>40 000</b>	<b>40 000</b>	<b>40 000</b>	<b>0</b>	<b>0</b>
<b>Investointimenot yhteensä</b>			<b>4 610 000</b>	<b>4 610 000</b>	<b>510 000</b>	<b>305 000</b>	<b>175 000</b>
<b>Investointitulot yhteensä</b>			<b>0</b>	<b>0</b>	<b>0</b>	<b>0</b>	<b>0</b>
<b>Investoinnit yhteensä (netto)</b>			<b>4 610 000</b>	<b>4 610 000</b>	<b>510 000</b>	<b>305 000</b>	<b>175 000</b>

**RAHOITUSOSA**

RAHOITUSOSA	TP2024	TA2025	TA2026	SV2027	SV2028
<b>Varsinainen toiminta ja investoinnit</b>					
Vuosikate	1 111 255	296 330	442 490	109 787	209 208
Satunnaiset erät					
Tulorahoituksen korjauserät	-1 264 038	0	0	0	0
<b>Investoinnit</b>					
Käyttöomaisuusinvestoinnit	-548 239	-735 000	-510 000	-305 000	-175 000
Rahoitusosuuden investointeihin	37 899	25 000	0	0	0
Pystyvienvastaavien hyödykkeiden luovutustulot	1 057 630	0	0	0	0
<b>Varsinainen toiminta ja investoinnit,netto</b>	<b>394 507</b>	<b>-413 670</b>	<b>-67 510</b>	<b>-195 213</b>	<b>34 208</b>
<b>Rahoitustoiminta</b>					
Antolainasaamisten lisäykset	-111 549	-50 000	-50 000	-50 000	-50 000
Antolainasaamisten vähennykset	69 985	72 000	242 300	117 500	117 000
Pitkäaikaisten lainojen lisäys	0	0			
Pitkäaikaisten lainojen vähennys	-325 522	-290 000	-290 000	-290 000	-290 000
Lyhytaikaisten lainojen muutokset		1 000 000			
Oman pääoman muutokset	230		0	0	0
Peruspääoman lisäys/palautus					
<b>Vaikutus maksuvalmiuteen</b>	<b>27 651</b>	<b>318 330</b>	<b>-165 210</b>	<b>-417 713</b>	<b>-188 792</b>

ANTOLAINASAAMISTEN VÄHENNYKSET	Eräpäivä	Summa,€
Niemisen seudun Metsästysyhdistys ry	31.1.2026	11 986
Rääkkylän Sijoitus Oy	15.11.2026	9 000
Rääkkylän Kiinteistöpalvelu Oy	31.12.2026	4 000
Niemisen Urheilijat ry	31.12.2026	56 500
Niemisen Urheilijat ry	31.12.2026	17 000
P-K Tietoverkko-osuuskunta	4krt/v	48 000
P-K Tietoverkko-osuuskunta	4krt/v	7 000
Rääkkylän Vuokratalot	31.10.2026	30 000
Nieminen-Sintsi vesiosuuskunta	31.1.2026	58 791
<b>YHTEENSÄ</b>		<b>242 277</b>

Antolainasaamisten lisäykseen suunnitellaan varaksi 50 000 euroa.

Pitkäaikaisten lainojen vähennyksiin suunnitellaan kahden vanhan lainan lyhennykset Kuntarahoitus Oyj:lta (290 000 euroa/vuosi).