

Pohjois-Karjalan hyvinvointialue



Oppilaitosyhteistyö ja Siun soten koontia Opiskeluhuoltopalveluista, Helmikuu 2023

POHJOIS-KARJALAN HYVINVOINTIALUE SIUN SOTE

VERSIO 28.2.2023

1	Johdanto	2
2	Alueellisen opiskeluhoitosuunnitelman sisältö	2
3	Opiskeluhoitopalvelut	3
3.1	Kouluterveydenhuolto	3
3.2	Opiskeluterveydenhuolto	5
3.2.1	Opiskeluterveydenhuollon sairaanhoitopalvelut.....	6
3.1.2	Sora-säännökset.....	7
3.2	Koulu- ja opiskeluterveydenhuollon lääkärimitoitus	7
3.3	Psykologi- ja kuraattoripalvelut	9
3.4	Psykologipalvelut.....	9
3.5	Kuraattoripalvelut.....	11
3.6	Lasten ja nuorten suun ehkäisevä terveydenhuolto	14
4	Haasteet opiskeluhoollon toteutumisessa	17
5	Yhteisöllinen opiskeluhoolto	18
6	Yksilökohtainen opiskeluhoolto ja monialainen yhteistyö	20
7	Erityisen tuen tarve	21
8	Monialaisen työn kehittäminen	22
9	Ehkäisevä päihdetyö opiskeluhoollissa ja alaikäisten päihdepalvelut Siun sotessa.....	23
10	Seksuaaliterveyden huomioiminen oppilaitoksissa	24
11	IPC-tyo ja nuorten matalan kynnyksen mielenterveyspalvelujen kehittäminen	25
	Lähteet	27

Tekijät

Sonja Hartikainen
 Liisa Karvonen
 Anita Lindevall
 Ari Nokelainen
 Johanna Penttinen
 Anu Puustinen
 Hanne Vävilä
 Virva Vanttinen

1 Johdanto

Tähän koontiin on kerätty tietoa opiskeluhooltoon liittyvistä palveluista ja kokonaisuuksista Pohjois-Karjalan hyvinvointialue Siun sotella. Tämän lisäksi koonnissa on huomioitu hyvinvointialueen hyvinvoinnin ja terveyden edistämisen lautakunnan (Hyte-lautakunta) hyväksymä Pohjois-Karjalan perhekeskuksen toimintasuunnitelma vuosille 2023–2025. Siinä on määritelty perhekeskusverkoston toiminnalle tietyjä indikaattoritietoja, joita myös kuntien toivotaan vuosien aikana seuraavan.

Tämä koonti on oppilaitoskohtaisia opiskeluhooltosuunnitelmia varten koottu ja tätä hyödynnetään soveltuvin osin myös alueellisessa opiskeluhooltosuunnitelmassa.

Tässä koonnissa puhutaan Siun soten alueista: eteläisestä, keskisestä, läntisestä ja pohjoisesta. Eteläiselle alueelle kuuluvat Tohmajärvi, Kitee, Rääkkylä ja Ilomantsi. Keskiselle alueelle muodostavat Joensuu ja Kontiolahti. Läntiseen alueeseen kuuluvat Polvijärvi, Liperi, Heinävesi, Outokumpu ja Pohjoiselle alueella ovat Juuka, Nurmes ja Lieksa.

Koonnissa voi olla kohtia, jossa käytetään termiä lapsi. Tällä tarkoitetaan kaikkia alle 18-vuotiaita lapsia ja nuoria. Lisäksi koonnissa käytetään termiä oppilas ja opiskelija. Opiskelijoilla tarkoitetaan kaikkia toisella asteella opiskelevia, niin alaikäisikäisiä kuin aikuisia.

2 Alueellisen opiskeluhooltosuunnitelman sisältö

Laki oppilas- ja opiskelijahuoltolain muuttamisesta 377/2022 velvoittaa hyvinvointialuetta tekemään valtuustokausittain alueellisen opiskeluhooltosuunnitelman hyvinvointialueen vastuulla olevien opiskeluhooltopalvelujen järjestämiseksi. Opiskeluhooltosuunnitelma tulee liittää osaksi alueellista lasten ja nuorten hyvinvointisuunnitelmaa, joka myös on valmistumassa Pohjois-Karjalan hyvinvointialueella vuoden 2023 aikana.

Lisäksi laissa on kirjattu hyvinvointialueen, kuntien ja koulutuksen järjestäjien välinen yhteistyö ja näille tulee muodostaa oma alueellinen opiskeluhoollon yhteistyöryhmä. (Laki oppilas- ja opiskelijahuoltolain... 377/2022 - Säädökset alkuperäisinä - FINLEX®). Tätä ryhmää ollaan perustamassa kevään 2023 aikana Siun soten ja kuntien välille.

Alueellisen opiskeluhooltosuunnitelman tulee perustua koulutuksen järjestäjien opiskeluhooltosuunnitelmiin (Laki oppilas- ja opiskelijahuoltolain muuttamisesta 377/2022). Alueellisen opiskeluhooltosuunnitelman tulee huomioida opiskelijoiden kielellisten oikeuksien toteutuminen opiskeluhooltopalveluissa. Sen tulee sisältää

- 1) opiskeluhoitopalvelujen alueellisen toteuttamisen tavoitteet ja keskeiset periaatteet;
- 2) suunnitelma hyvinvointialueen ja koulutuksen järjestäjien välisestä yhteistyöstä opiskeluhoollon kokonaisuuden toteuttamiseksi;
- 3) hyvinvointialueen alueella sijaitsevien koulutuksen järjestäjien opiskeluhoitosuunnitelmista ilmenneet arviot opiskeluhoitopalvelujen kokonaistarpeesta ja muut mahdollisesti tarvittavat toimenpiteet;
- 4) suunnitelma opiskeluhoitopalvelujen voimavarojen kohdentamisesta;
- 5) toimenpiteet alueellisen opiskeluhoitosuunnitelman toteuttamiseksi ja seuraamiseksi.

3 Opiskeluhoitopalvelut

Oppilas- ja opiskelijahuoltolain (1287/2013) mukaan opiskeluhoollolla tarkoitetaan opiskelijan oppimisen, psyykkisen ja fyysisen terveyden sekä sosiaalisen hyvinvoinnin edistämistä ja ylläpitämistä sekä näitä edistäviä toimia oppilaitosyhteisössä. Opiskeluhoolto käsittää perusopetuslaissa tarkoitetun oppilashuollon ja lukiolaissa sekä ammatillisesta koulutuksesta annetussa laissa tarkoitetun opiskelijahuollon. Opiskeluhoolto käsittää psykologi- ja kuraattoripalvelut sekä koulu- ja opiskeluterveydenhuollon palvelut. Opiskeluhoollon ensisijainen tavoite on toimia yhteisöllisenä koko oppilaitosyhteisön hyvinvointia edistävänä opiskeluhoitona, mutta lisäksi opiskelijoilla on mahdollisuus yksilökohtaiseen opiskeluhooltoon. Lain 377/2022 mukaan opiskeluhoitoa toteutetaan suunnitelmallisena monialaisena opetustoimen sekä hyvinvointialueen yhteistyönä opiskelijoiden ja heidän huoltajiensa sekä muiden yhteistyötahojen kanssa. Tässä koonnissa esitellään koulu- ja opiskeluterveydenhuollon, opiskeluhoollon psykologi ja kuraattoritoiminnan sekä ennaltaehkäisevän suun terveydenhuollon tilannekatsausta.

3.1 KOULUTERVEYDENHUOLTO

Kouluterveydenhuolto on peruskoululaisille ja heidän perheilleen suunnattua lakisääteistä ja maksutonta terveydenhuoltoa, jonka tavoitteena on oppilaiden terveyden edistäminen sekä terveen kasvun, kehityksen ja psyykkisen hyvinvoinnin tukeminen yhteistyössä huoltajien, opettajien ja muun oppilashuollon kanssa. Lapsen ja nuoren terveystarkastukseen sisältyy fyysisen ja neurologisen kehityksen lisäksi myös psykososiaalisen kehityksen, turvallisuuden, ihmissuhteiden ja mielenterveyden selvittäminen sekä kotona että muissa kehitysympäristöissä.

Terveydenhoitajan ja koululääkärin toteuttamat määräaikaistarkastukset ja huoli-vastaanotto toiminta toteutetaan kouluilla. Oppilashuoltolain (1287/2013) edellyttämään oppilashuollolliseen monialaiseen yhteistyöhön kouluterveydenhuolto osallistuu yhteistyössä koulujen muun oppilashuoltohenkilöstön kanssa.

Asetus (2011/338) edellyttää jokaisella peruskoulun vuosiluokalla terveydenhoitajan tarkastukset ja laajat tarkastukset 1., 5. ja 8. luokalla, jolloin tulee järjestää myös lääkärintarkastukset. Kouluterveydenhuollon laajoihin tarkastuksiin pyydetään opettajien lausunnot oppilaan koulunkäyntiin liittyen (THL:n lomake). Kahdeksannella vuosiluokalla tehtävässä laajassa terveystarkastuksessa arvioidaan oppilaan erityiset tarpeet ammatinvalinnan ja jatko-opiskelun kannalta sekä suunnitellaan tarvittavat tukitoimet. Laajoista terveystarkastuksista tehtyä yhteenvetoa käytetään arvioitaessa oppilashuollon yhteistyönä luokka- ja koulu yhteisön tilaa ja mahdollisten lisätoimenpiteiden tarvetta.

Kouluterveydenhuollossa on järjestettävä oppilaan tarpeen mukaisesti tämän terveydentilan toteamista varten seuraavat erikoistutkimukset:

- 1) asianomaisen alan erikoislääkärin tekemä näön tai kuulon tutkimus ja hänen määräämänsä muut tarvittavat tutkimukset. Siun sotessa kouluterveydenhuoltoon sisältyvät silmälääkärikäynnit tehdään silmätautien poliklinikalla. Lähetteen voi tehdä kouluterveydenhoitaja.
- 2) lasten- ja nuorisopsykiatrin tekemä tutkimus mielenterveyden selvittämiseksi
- 3) psykologin tekemä tutkimus

Taulukko 1. Kouluterveydenhuollossa peruskoululaisten määrä ja henkilöstöresurssi 2021:

Kunta	Koululaisten määrä (2022)	Th määrä	Koululaisten määrä / th/ka
Joensuu	6342	17,8	356
Kontiolahti	2081	4,4	473
Ilomantsi	276	0,8	345
Outokumpu	651	1,8	362
Liperi	1444	3,5	413
Polvijärvi	381	0,9	423
Heinävesi	216	0,5	432
Kitee+ Kesälahti	742	2	371
Rääkkylä	116	0,3	387
Tohmajärvi	380	0,6	633
Juuka	260	0,9	289

Lieksa	702	2,1	369
Nurmes- Valtimo	722	1,9	380
Yhteensä	14313	36,5	392

⌘ Joensuu= Joensuun kantakaupunki + Eno, Uimaharju, Reijola, Hammaslahti, Heinävaara, Kiihtelysvaara, Tuupovaara

3.2 OPIKELUTERVEYDENHUOLTO

Oppivelvollisuus laajeni 1.8.2021 alkaen niin että toisen asteen opinnot ovat maksuttomia. Jokainen Suomessa asuva nuori suorittaa myös toisen asteen tutkinnon. Oppivelvollisuus kestää siihen asti, kun nuori täyttää 18 vuotta.

Asetus edellyttää, että lukioissa ja ammatillisissa oppilaitoksissa opiskeleville opiskelijoille tulee tarjota ensimmäisenä opiskeluvuonna terveydenhoitajan tarkastus ja ensimmäisenä tai toisena opiskeluvuonna lääkärintarkastus, jollei lääkärintarkastusta ole tehty opiskelijaksi hyväksymisen yhteydessä. Lääkärintarkastus tulee kuitenkin aina järjestää ensimmäisenä opiskeluvuonna opiskelijalle, joka on erityisopetuksessa tai jonka terveydentilan ja opiskelukyvyn selvittäminen on tarpeellinen opiskelualan tai tulevan ammatin vuoksi. Opiskeluterveydenhuollossa on kiinnitettävä erityistä huomiota opiskelukyvyn vaikuttaviin tekijöihin, kuten opiskelijan omiin voimavaroihin, terveyteen, opiskelutaitoihin sekä opiskeluympäristöön ja yhteisöön.

Ammatillisia oppilaitoksia toimii Nurmeksessa, Valtimolla, Lieksassa, Joensuussa, Outokummussa ja Kiteellä. Ammattiopisto Luovi on Liperissä. Siun soten opiskeluterveydenhuollon toimintaohjeet (2023) sekä NEUKO-tietokanta ohjaavat käytännön toimintaa.

Taulukko 2. Toisen asteen oppilaitoksissa opiskelijamäärä ja henkilöstöresurssi 2022:

Kunta	Opiskelijamäärä (2022)	Th määrä (HTV)	Opiskelija määrä/ th/ka
Joensuu⌘	6102	9,2	663
Kontiolahti	220	0,3	733
Ilomantsi	31	0,2	155
Outokumpu	678	1,0	678
Liperi (Luovi)	140 +62	0,6	337

Polvijärvi	25	0,1	250
Heinävesi	19	0,06	317
Kitee	529	1,0	529
Rääkkylä	0	0	0
Tohmajärvi	50	0,2	250
Juuka	58	0,1	580
Lieksa	489	0,9	543
Nurmes- Valtimo	828	1,4	591
Yhteensä	9231	14,56	634

⌘ Joensuu = Joensuun kantakaupunki+ Eno, Uimaharju, Heinävaara, Tuupovaara, Kiihtelysvaara, Reijola, Hammaslahti

Karelia-ammattikorkeakoulun ja Itä-Suomen Yliopiston opiskelijoiden opiskeluterveydenhuollon hoitaa YTHS.

3.2.1 Opiskeluterveydenhuollon sairaanhoitopalvelut

Opiskeluterveydenhuoltoon kuuluu terveystarkastusten ja terveysneuvonnan lisäksi:

- 1) mahdollisten mielenterveyshäiriöiden varhainen toteaminen, hoito ja jatkohoitoon ohjaus
- 2) mahdollisten päihdeongelmien varhainen toteaminen, hoito ja jatkohoitoon ohjaus
- 3) seksuaaliterveyttä edistävät palvelut
- 4) suun terveydenhuollon palvelut. Suun terveydenhuollon palvelut sisältävät terveysneuvonnan, suun ja hampaiden yksilöllisen tarpeen mukaiset tutkimukset ja hoidon sekä suun terveydenhuollon ammattihenkilön terveystarkastuksen perusteella laatiman omahoidon sisältävän hoitosuunnitelman.

Perustason mielenterveys- ja päihdepalvelujen tulee olla helposti opiskelijoiden saatavilla. Opiskeluterveydenhuollon terveydenhoitajan sairaanhoitopalvelut annetaan oppilaitoksissa. Lääkärin sairaanhoitopalvelut annetaan pääsääntöisesti omilta terveysasemilta. Oppilashuoltolain (1287/2013) edellyttämään oppilashuollolliseen monialaiseen yhteistyöhön opiskeluterveydenhuolto osallistuu Pohjois-Karjalan Koulutuskuntayhtymä Riverian ja Ammattiopisto Luovin oppilashuollon henkilöstön kanssa yhteistyönä.

3.1.2 Sora-säännökset

SORA-säännökset ovat lainsäädäntökokonaisuus, johon kuuluvat seuraavat lait: laki ammatillisesta koulutuksesta (630/1998), laki ammatillisesta aikuiskoulutuksesta (631/1998), ammattikorkeakoululaki (351/2003) ja yliopistolaki (558/2009). Lainsäädäntö liittyy mm. opiskelijaksi ottamisen esteisiin, opiskeluoikeuden peruuttamiseen ja palauttamiseen sekä huumausainetestaukseen. Ne ovat opetus- ja kulttuuriministeriön lainsäädäntöä, joka tuli voimaan 1.1.2012. SORA-lainsäädännön keskeisenä tavoitteena on parantaa koulutuksen ja sen jälkeisen työelämän turvallisuutta sekä lisätä koulutuksen, tutkinnon järjestäjien ja korkeakoulujen mahdollisuuksia puuttua opiskelijan alalle soveltumattomuuteen. Tavoitteena on myös varmistaa opiskelijoiden oikeusturva opiskeluun liittyvissä ongelmatilanteissa ja selkeyttää sääntelyä siten, että menettelyt perustuvat lainsäädäntöön ja sen nojalla annettuihin määräyksiin.

SORA-lainsäädännön mukaan terveydenhuollon tehtävänä on arvioida opiskelijan terveyttä ja toimintakykyä opiskelijaksi ottamisen vaiheessa sekä tilanteissa, joissa opiskelijalta vaaditaan huumausainetestiä koskevan todistuksen esittämistä tai harkitaan opiskelijan opiskeluoikeuden peruuttamista tai palauttamista. Säännöksistä muut kuin huumausainetestaus koskevat ainoastaan valtioneuvoston asetuksissa määrättyjen koulutusalojen tutkintoja. Koulutusalat on rajattu siten, että opintoihin tai ammatissa toimimiseen liittyy alaikäisten turvallisuutta, potilas- tai asiakasturvallisuutta tai liikenteen turvallisuutta koskevia vaatimuksia. Huumausainetestaukseen liittyvät säännökset ja määräykset koskevat kaikkien alojen opiskelijoita kaikilla koulutusasteilla. Terveydenhuollon ensisijainen tehtävä on tukea opiskelijan terveyttä ja opiskelukykyä. Opiskeluterveydenhuollolla on edellytykset vastata opiskelijoiden kokonaisvaltaisesta tuen ja hoidon tarpeen arvioinnista sekä hoidosta oppilaitoksen moniammatillista yhteistyöverkostoa hyödyntäen.

3.2 KOULU- JA OPISKELUTERVEYDENHUOLLON LÄÄKÄRIMITOITUS

Koulu- ja opiskeluterveydenhuollon lääkärikäyntien toteutuminen on viime vuosien aikana ollut haasteellista, sillä koko maakunnan alueella lääkäriresurssivaje on ollut huomattava sekä koulu- että opiskeluterveydenhuollon osalta. Tarkemmin kouluterveydenhuollon lääkärintarkastusten toteutuminen alueittain ilmenee kuvassa 1. Osassa kuntia lääkäripalvelut pystytään järjestämään kattavammin, osassa näin ei ole ja tämä heijastuu kokonaisnäkökymään palvelujen toteutumisessa.

Koululääkäritarkastukset toteutuvat laajojen tarkastuksien yhteydessä 1., 5. ja 8. luokalla. Opiskeluterveydenhuollossa lääkäritarkastukset ovat ensimmäisenä tai toisena opiskeluvuonna. Sairaanhoidolliset palvelut hoidetaan pääosin terveysasemilla.

Koululääkärikäynnit (laajat tarkastukset) alueittain elo-joulukuu 2022

Alue	Koululaisten määrä	Toteutuneet lääkärikäynnit	Lääkärikäyntien toteutumis-%
Eteläinen	1187	202	17,0 %
Keskinen	2079	458	22,0 %
Läntinen	1064	272	25,6 %
Pohjoinen	565	144	25,5 %



Alue	Koululaisten määrä	Toteutuneet lääkärikäynnit	Lääkärikäyntien toteutumis%
Eteläinen	1187	132	11,1%
Keskinen	2079	323	15,5%
Läntinen	1064	233	21,9%
Pohjoinen	565	99	17,5%

Pohjois-Karjalan hyvinvointialue | www.siunsote.fi

Kuva 1. Koululääkärikäynnit syyslukukauden 2022 aikana.

3.3 PSYKOLOGI- JA KURAATTORIPALVELUT

7 §

Opiskeluhuollon psykologi- ja kuraattoripalvelut

Psykologi- ja kuraattoripalveluilla tarkoitetaan opiskeluhuollon psykologin ja kuraattorin antamaa opiskelun ja koulunkäynnin tukea ja ohjausta, joilla:

- 1) edistetään koulu- ja opiskeluyhteisön hyvinvointia sekä yhteistyötä opiskelijoiden perheiden ja muiden läheisten kanssa;
- 2) tuetaan opiskelijoiden oppimista ja hyvinvointia sekä sosiaalisia ja psyykkisiä valmiuksia.

3.4 PSYKOLOGIPALVELUT

Oppilas- ja opiskelijahuollon psykologin työskentelyn tavoite on edistää oppilaiden psyykkistä ja sosiaalista hyvinvointia yksilönä ja yhteisön jäsenenä sekä tukea oppimistavoitteiden saavuttamista. Oppilas- ja opiskelijahuollon psykologin tehtäväkuvaan kuuluu asiakastyötä, konsultaatiota, oppilaitosyhteisön hyvinvoinnin edistämistä sekä yhteistyötä kotien ja erilaisten sidosryhmien välillä.

Psykologin asiakastyö sisältää lapsen ja nuoren kehitykseen ja oppimiseen liittyvien kysymysten selvittelyn ja arvioinnin. Oppilaitosyhteisössä koulupsykologi osallistuu tarvittaessa oman erityisalansa asiantuntijana koulun opiskeluhoitoryhmiin sekä muuhun monialaiseen opiskeluhuollon yhteistyöhön, joka koskee yksittäistä opiskelijaa, opiskelijaryhmää tai koko oppilaitosyhteisöä.

Oppilas- ja opiskelijahuollon psykologipalveluiden asiakasmitoitus 780 oppilasta/opiskelijaa psykologia kohden astuu voimaan 1.8.2023. Lainsäädännön mukaiseen asiakasmitoitukseen pääseminen on edellyttänyt useiden psykologivakanssien lisäämistä toimialueelle vuodesta 2023 alkaen. Lisäksi määräaikaiset psykologien palvelussuhteet on vakinaistettu. Uusista, vuonna 2023 täytettävistä tehtävistä yksi sijoittuu pohjoiselle alueelle, yksi läntiselle ja kuusi keskiselle alueelle.

Oppilas- ja opiskeluhuollon psykologipalvelujen tuottamisessa on selvityksen tekohetkellä vajausta (oman henkilöstön osuus) ja rekrytointi on kesken kaikilla alueilla. Psykologipalveluja tuotetaan tämä vuoksi oman työn rinnalla myös ostopalveluna kohdentuen psykologisiin tutkimuksiin, konsultaatioon ja yksilökohtaiseen tukeen. Ostopalvelut jakautuvat kaikkiin kuntiin mutta ostettavat palvelut vaihtelevat paikasta toiseen oman henkilöstön saatavuus huomioiden. Lisäksi keskisellä alueella on käytössä konsultoivan psykologin palvelu kattamaan puuttuvaa henkilöstä sekä muun työskentelyn rinnalle. Avoimna oleville psykologien vakansseille on myös osalla alueilla palkattu määräaikaisesti sairaanhoitajia toteuttamaan lasten ja nuorten tuen kartoittamista ja yksilötukisuhteita.

Taulukko 3. Esiopetuksen ja perusopetuksen oppilasmäärä sekä henkilöstöresurssi

Kunta	Esiopetuksen ja perusopetuksen oppilasmäärä (2022)	Psykologi HTV (läsnä 02/23)	Oppilasmäärä/psykologi/ka
Heinävesi	244	0,25*	976
Ilomantsi	312	0**	
Joensuu	6863	6,0***	1143
Juuka	303	0,5****	606
Kitee	800	0,5**	1600
Kontiolahti	2208	2,0***	1104
Lieksa	920	0,80****	1150
Liperi	1638 (myös viskarit)	0,5*	3276
Nurmes	743	1	743
Outokumpu	676	0,25*	2704
Polvijärvi	393	0,25*	1572
Rääkkylä	127	0**	
Tohmajärvi	385	0**	

Taulukko 4. Toisen asteen oppilaitosten opiskelijamäärä ja henkilöstöresurssi

Kunta	Opiskelijamäärä	Psykologi HTV Tehtävä täytetty 02/23	Opiskelijamäärä/psykologi
Heinävesi	18	0,25*	
Ilomantsi	33	0**	
Joensuu	5352	2,6***	2058,46

Juuka	56	0,1****	
Kitee	529	0,5**	
Kontiolahti	220	0,3***	
Lieksa	550	0,2****	
Liperi	215 (Luovi)	0,4	537,5
Nurmes (Valtimo)	656	0,5	1312
Outokumpu	639	0,25*	
Polvijärvi	25	0,25*	
Rääkkylä	0	0**	
Tohmajärvi	50	0**	

* Läntiselle alueella (Heinävesi, Liperi, Outokumpu, Polvijärvi) on neljä koulupsykologin tehtävää perus- ja toisella asteella (1 vuodelle 2023 lisätty). Tehtävistä 1 on täytetty ja 3 avoinna. 1 vakituinen psykologi jakaa työtään kaikille alueille.

** Eteläisellä alueella (Ilomantsi, Kitee, Rääkkylä, Tohmajärvi) on neljä psykologin tehtävää perus- ja toisella asteella, joista 2htv on varattu koulupsykologin työhön. Tehtävistä yksi on täytetty ja kolme rekrytoitavana.

***Keskisellä alueella (Joensuu, Kontiolahti) on kaksikymmentä koulupsykologin tehtävää perus- ja toisella asteella (6 vuodelle 2023 lisättyä). Tehtävistä yksitoista on täytetty 02/2023.

**** Pohjoiselle alueella (Juuka, Lieksa, Nurmes) on viisi koulupsykologin vakanssia perus- ja toisella asteella (1 vuodelle 23 lisätty.) Kaksi vakanssia on haettavana 02/23.

Kaikilla alueilla palveluja täydennetään ostopalveluina (tutkimusostot tai läsnäolotyö), noita ostoja ei ole huomioitu henkilöstöressurssissa, vaan on kuvattu todellinen tilanne oman henkilöstön suhteen.

3.5 KURAATTORIPALVELUT

Kuraattoripalvelu on koulunkäynnin ja opiskelun tukea ja ohjausta tarjoava ehkäisevä sosiaalipalvelu, jolla edistetään sekä yksittäisen oppilaan ja opiskelijan että koko koulu- ja oppilaitosyhteisön hyvinvointia. Palvelulla

tuetaan oppilaiden ja opiskelijoiden oppimista, hyvinvointia sekä sosiaalisia valmiuksia. Työn tavoitteena on yhdessä oppilaiden ja opiskelijoiden, perheiden ja yhteisöjen kanssa edistää oppilaitoksen sosiaalista eheyttä, vahvistaa opiskelijoiden toimintaedellytyksiä sekä osallisuutta. Kuraattorin tehtävässä painottuu sosiaaliohjauksellinen, ehkäisevä ja yhteisöllinen työote. Kuraattoripalvelu on suunnattu opiskelussa, kasvussa tai kehityksessä tukea tarvitseville esi-, perus- ja toisen asteen oppilaitosten oppilaille ja opiskelijoille, heidän huoltajilleen sekä oppilaitosyhteisöille.

Siun soten kuraattoripalveluissa on työstetty vuoden 2022 aikana oppilas- ja opiskelijahuoltolain muutosta, jonka mukaan kuraattoripalveluita järjestettäessä saa yhtä kuraattoria kohden olla enintään 670 opiskelijaa. Kuraattoreiden asiakasmitoitusta koskeva säännös on tullut voimaan 01.01.2022

Oppilas- ja opiskelijahuoltolain mukaisen mitoituksen noudattamiseksi Pohjois-Karjalan hyvinvointialue on vuoden 2023 alussa sekä vakinaistanut määräaikaista sekä perustanut uusia tehtäviä yhteensä yhdeksän henkilötyövuoden verran. Lisäksi Riverian henkilöstöstä viisi kuraattoria on siirtynyt Pohjois-Karjalan hyvinvointialueen henkilöstöksi vuoden 2023 alussa. Uusista tehtävistä yhden kuraattorin työskentely kohdentuu pohjoiselle alueelle, yksi henkilö toimii keskisen alueen kuraattoreiden esihenkilönä (aloitus 08/2022), yksi kuraattori on lisätty Riverian Joensuun yksiköihin ja loput keskisen alueen perus- tai toisen asteen yksiköihin. Lisäksi Joensuu-Kontiolahti alueelle on palkattu määräaikaista kaksi kuraattoria työskentelemään varhaiskasvatuksen esiopetuksessa toukokuuhun 2024 saakka, jolloin tilannetta arvioidaan uudelleen.

Oppilas- ja opiskelijahuoltolain asiakasmitoitus toteutuu näiden muutosten jälkeen pääsääntöisesti lainmukaisesti kuraattoripalveluissa (poislukien hetkelliset ylitykset työkuvien uudelleenjärjestelyn yhteydessä). Koulukuraattorien vakituisen ja määräaikaisten vakanssit ovat kaikki täytettynä (tilanne 02/2023).

Lisäksi kuraattoripalveluissa on tarpeellista kohdentaa palveluita ja muodostaa selkeämpi työkuva myös varhaiskasvatuksen esiopetuksen oppilaille.

Taulukko 5. Esiopetuksen ja perusopetuksen oppilasmäärä sekä henkilöstöresurssi

Kunta	Oppilasmäärä (2022)	Kuraattori HTV	Oppilasmäärä/kuraattori/ka
Heinävesi	244	0,4	610
Ilomantsi	312	1	345
Joensuu	6863	11	623,9
	690 (vakaeskarit)	2 (jaettu Kontiolahti)	385
Juuka	303	0,4	757,5
Kitee	800	2	400

Kontiolahti	2208 80 (vakaeskarit)	3,4 2 (jaettu Joensuu)	649
Lieksa	920	2	460
Liperi	1638 (myös viskarit)	3	546
Nurmes	743	1,2	622
Outokumpu	676	1	676
Polvijärvi	393	0,6	655
Rääkkylä	127	0,2	635
Tohmajärvi	385	0,8	481,20

Taulukko 6. Toisen asteen oppilaitokset/opiskelijamäärä ja henkilöstöresurssi

Kunta	Opiskelijamäärä	Kuraattori HTV	Opiskelijamäärä/ kuraattori
Heinävesi	18	Heinäveden lukio: perusasteen kuraattori	
Ilomantsi	33	Ilomantsin lukio: perusasteen kuraattori	
Joensuu	5352	7,8	686
Juuka	56	Juuan lukio: perusasteen kuraattori hoitaa	
Kitee	529	1	529
Kontiolahti	205	0,4	512,5
Lieksa	450	0,7	642,9
Liperi	215	0,4	537,5

Nurmes (Valtimo)	656	1	656
Outokumpu	639	1	639
Polvijärvi	25	Polvijärven lukio:perusasteen kuraattori	
Rääkkylä	0	0	0
Tohmajärvi	50	Tohmajärven lukio: perusasteen kuraattori	

3.6 LASTEN JA NUORTEN SUUN EHKÄISEVÄ TERVEYDENHUOLTO

Lasten ja nuorten suun terveystarkastuksia järjestetään koko ikäluokan kattavina asetuksen (338/2011) mukaisina määräaikaistarkastuksina sekä yksilölliseen tarpeeseen perustuvina terveystarkastuksina. Kutsut tarkastuksiin tulevat kirjeitse kotiin. Tarkastuksissa selvitetään suun terveydentila, sen kehitys ja hoidon tarve ja tehdään tarvittaessa henkilökohtainen terveystarkastus. Lapselle, jolla on erityinen riski sairastua suusairauksiin, järjestetään tehostettu ehkäisevä suun terveydenhuolto ja yksilöllisesti määritellyt terveystarkastukset.

Oppilaalle tehtävät suun määräaikaistarkastukset sisältävät suuhygienistin ja tarpeen mukaiset hammaslääkärin suun terveystarkastukset, mukaan lukien erikoisalakohtaiset suun tutkimukset. Hammashoitolasta kutsutaan 1., 5. ja 8. luokille menevät oppilaat suun- ja hampaiden terveystarkastukseen, neuvola-asetuksen mukaisesti. Lisäksi 3-luokkalaiset kutsutaan koko ikäluokan kattavaan oikomishoidon tarpeen seulontatutkimukseen.

Lukioissa ja ammatillisessa koulutuksessa opiskelevat voivat varata ajan suun terveystarkastukseen/tutkimukseen suuhygienistille tai hammaslääkärille kotipaikkakunnasta riippumatta vähintään kerran opiskeluaikana.

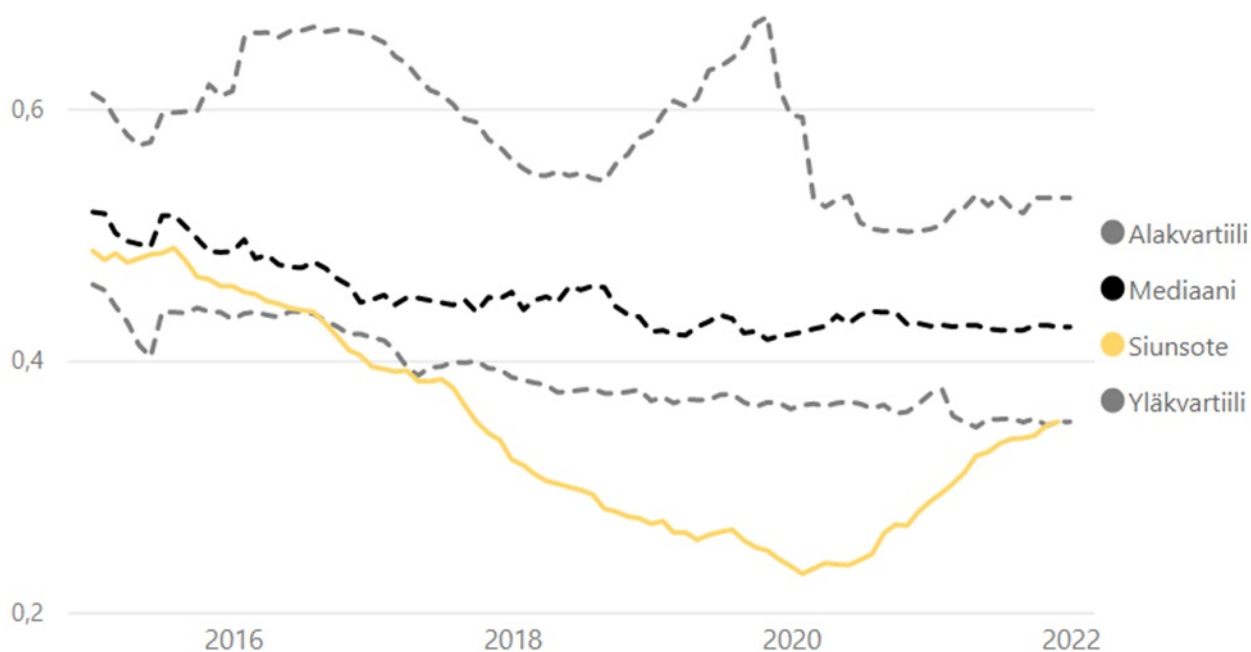
Ammattikorkeakouluopiskelijoiden suun terveystarkastuksista vastaa YTHS.

DMF-indeksi kuvaa reikiintyneiden hampaiden (karies) ja paikattujen hampaiden lukumäärää sekä kariesen takia poistettujen hampaiden lukumäärän.

DMF-kertymä 0-18v Siun soten alueella (NHG:n laatu- ja vaikuttavuusmittaristo) (Kuvat 2. ja 3.)

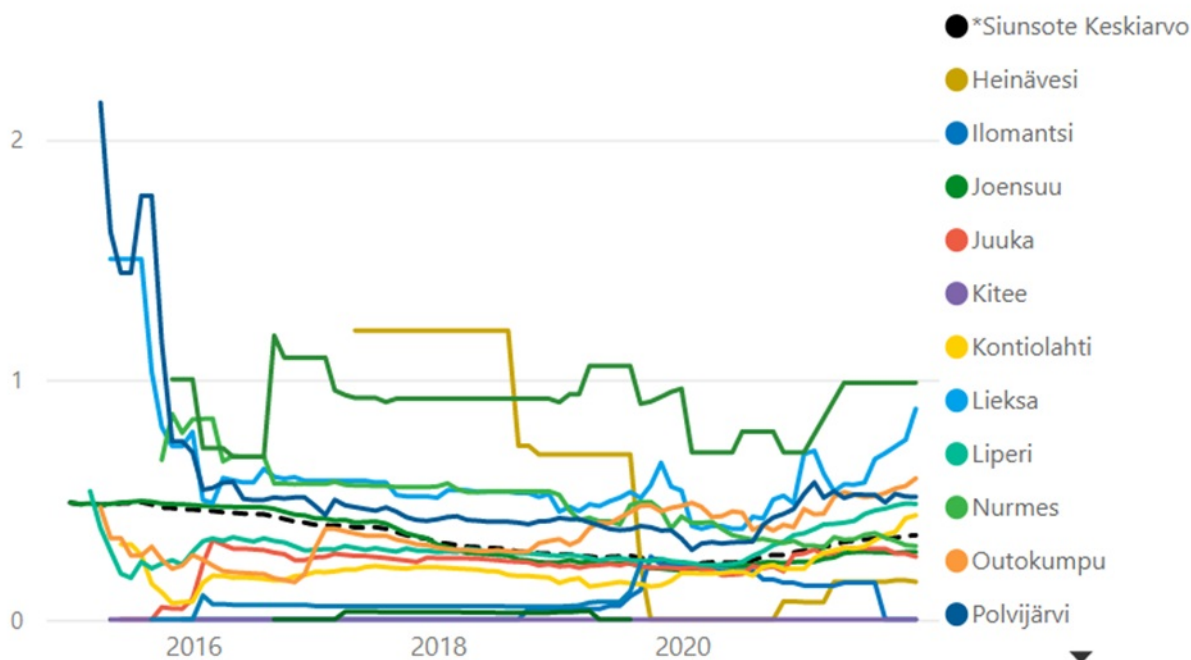
- Paljonko Siun soten alueen lapsille/nuorille on tullut uutta DMF:ää 2v aikana (tarkastusväli vakioitu 2v pituiseksi)
- 12/2021 0,28 (selkeästi Suomen vertailujoukon parhaassa neljänneksessä)
- 12/2022 0,35 (vaikka heikentynyt, niin edelleen Suomen vertailujoukon parhaassa neljänneksessä)

Palveluntuottajat: Kahden vuoden DMF-kertymä, kehitys



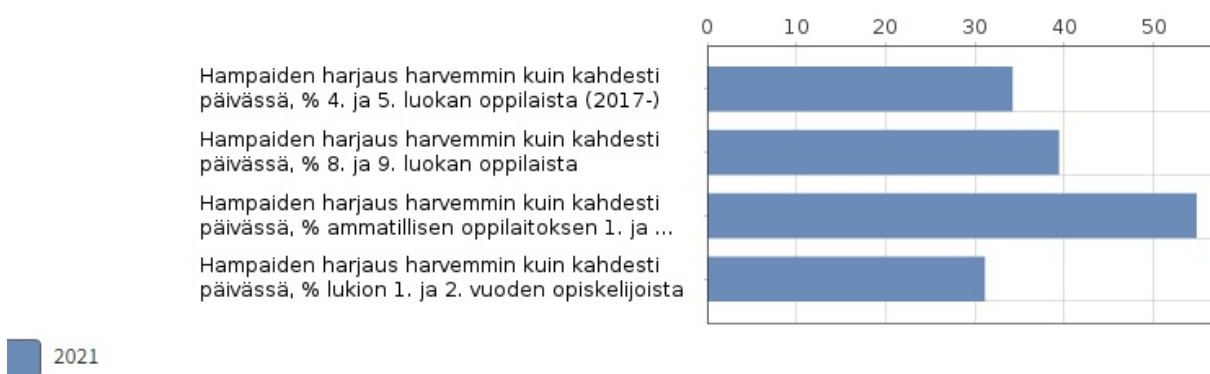
Kuva 2. DMF-kertymä, kehitys

Yksiköt: Kahden vuoden DMF-kertymä, kehitys



Kuva 3. DMF-kertymä, kehitys kunnittain

Suun ja hampaiden terveys vaikuttaa koko kehon hyvinvointiin. Karies ja hampaiden kiinnityskudosten sairaudet ovat suomalaisilla yleisimpiä suun infektiosairauksia koko väestössä. Tutkimukset myös osoittavat, että suomalaiset nuoret harjaavat hampaitaan harvemmin verrattuna esimerkiksi muihin pohjoismaihin. Suositusten mukaisesti hampaat pitäisi harjata fluorihammastahnalla kaksi kertaa päivässä, aamuin ja illoin.



kuva 4. Hampaiden harjaus tiheys, Sotkanet v. 2021 Pohjois-Karjala

Suun terveydentila voi kertoa paljon lapsen elämästä. Vanhemmat ovat vastuussa lasten oikeiden suunhoito- ja ravitsemustottumusten oppimisesta. Lapsen/nuoren suun hoito vaatii jatkuvaa huolenpitoa kotona: päivittäisestä suuhygieniasta huolehtimista ja napostelun välttämistä. Vanhempien tulee huolehtia lapsen säännöllisistä käynneistä hammashoitolassa, jolloin mahdollisiin ongelmiin pystytään puuttumaan jo varhaisessa vaiheessa. Suun terveydenhuollon henkilökunta voi työssään havaita lapsessa tai hänen käytöksessään merkkejä, jotka herättävät huolen lapsen hyvinvoinnista. Merkit voivat liittyä lapsen yleiseen käyttäytymiseen tai olemukseen, tai olla puhtaasti hammaslääketieteellisiä. Esimerkiksi laaja karieshoidon tarve etenkin pienellä lapsella voi kertoa paitsi hammashoidon laiminlyönnistä myös laajemmasta hoidon laiminlyönnistä.

Huomioitavaa on myös, että terveysongelmat ovat usein polarisoituneet tietyille ryhmille, jolloin myös riski suun sairauksiin on kohonnut. Perheet, jotka eivät huolehdi omasta tai lastensa suun terveydestä kuormittavat eniten suun terveydenhuoltoa. Riittämätön hampaiden hoito tai pahoin reikiintyneet hampaat voivat kertoa vanhempien arjenhallintaongelmista tai yleisestä jaksamattomuudesta hoitaa lasta riittävän hyvin, ja lapsen suun alueen vammat voivat kertoa lapseen kohdistuvasta pahoinpitelystä tai kaltoinkohtelusta. Suun terveydenhuollossa kohdataan paljon lapsiasiakkaita, joiden joukossa on myös lastensuojelun palvelun arviointia tai lastensuojelun keinoja tarvitsevia. Jos on toistuvia poissaoloja niin on syytä kysyä perheen tilanteesta. Tähän Siun sotessa on kehitetty varhaisen puuttumisen Poispudokas-malli.

4 Haasteet opiskeluhuollon toteutumisessa

Kansallisestikin on pohdittu Covid19-pandemian vaikutuksia erilaisiin perustason palveluihin. Myös Siun soten alueella opiskeluhuollon toimijat joustivat omista toiminnoista järjestäen akuuttia apua koronatoihin. Covidin lisäksi maailman epävarma tilanne (sota, talousvaikutukset) on vaikuttanut lasten, nuorten ja perheiden kokonaisvaltaiseen hyvinvointiin ja lisännyt muun muassa alueen asukkaiden ahdistusta.

Haasteena koulu – ja opiskeluterveydenhuollossa sekä opiskeluhollossa yleensä on tarkastuksien toteutumisessa lääkäri- ja työntekijäresurssien vuoksi. Etenkin hyvinvointialueen reunakuntiin on haasteita saada rekrytoitua terveydenhoitajia. Äkillisiin poissaoloihin ei saada sijaisia. Lisäksi tänä päivänä lasten ja nuorten neuropsykiatriset haasteet ja mielenterveyden pulmat nousevat esille vaikuttaen laajuudessaan myös ennaltaehkäisevään työhön. Työntekijöiden osaamisen lisääminen näyttöön perustuvien menetelmien osalta (mm. IPC- ja LP- työ) vie sekkin työaika, mutta koituu lopulta lasten ja nuorten hyödyksi, kun menetelmät lopulta saadaan aktiiviseen käyttöön.

Kouluterveydenhuollossa on lisätty ryhmätuntien pitämistä mm. terveystarkastukseen liittyen – tällä keinolla terveysneuvonnallinen työ tehostuu ja antaa hieman tilaa lisääntyneille oppilaiden ja opiskelijoiden psykososiaalisen tuen tarpeille, jotka värittävät koulu- ja opiskeluterveydenhoitajien työtä lisääntyvästi. Erityisen tuen tarpeen käynnit ovat lisääntyneet ja ne osaltaan vaikuttavat terveystarkastuksien toteutumiseen. Toisaalta yksilökohtaiset terveystarkastukset toteutetaan lyhyempinä tapaamisina, mikäli erityistä tarvetta ei perheeltä ja

lapselta/nuorelta nouse esille. Lisäksi terveydenhoitajia on rohkaistu tekemään asiakassegmentointia, palvelun laajuus ja sisältö arvioidaan asiakkaan ja hänen perheensä kokonaistilanteen mukaan.

Oppilas- ja opiskelijahuollon psykologipalveluissa tavoitteena on edelleen riittävä oman henkilöstön rekrytointi. Asiakasmitoituksen voimaantuleminen elokuussa 2023 luo tähän vielä entisestään lisäpainetta. Oppilas- ja opiskelijahuollossa työskentelevien psykologien veto- ja pitovoimaa on pyritty parantamaan avaamalla rekrytointi- ja työssäoloehdot, lisäämällä psykologivakansseja vuoden 2023 talousarvioon sekä pitämällä työssä olevien yksikkökoot tulevan asiakasmitoituksen mukaisina. Lisäksi psykologipalveluita on järjestetty ostopalveluna tuottaen sekä tutkimusostojen että muiden koulupsykologin palveluja kaikilla Pohjois-Karjalan alueilla. Oman psykologihenkilöstön rekrytoiminen lakimitoitusta vastaavaksi tulee kuitenkin olemaan vaikeaa em. muutoksista huolimatta, sillä valtakunnallinen ammattilaisten rekrytointihaaste on huomattava myös Pohjois-Karjalassa. (Sonja)

Merkittävä muutostyöskentelyn kohde on lisäksi oppilas- ja opiskelijahuoltolain palvelujen painopisteen suuntaaminen yhteisölliseen työhön. Tavoitteessa onnistumisen edellytyksenä on kuraattori- ja psykologipalveluissa sekä asiakasmitoituksen mukainen henkilöstömäärä että vahvasti psyykkisistä hoidollista apua tarvitsevien asiakkaiden määrän muutos. Kuraattorien ja psykologien asiakkaina on tällä hetkellä merkittävä määrä lapsia ja nuoria, joiden jatkuvaluonteinen, hoidollisesti painottuva tuki nojautuu oppilas- ja opiskelijahuollon henkilöstöön. Tästä palvelutarpeesta johtuen yksilöllinen työskentely on lainsäädännön alkuperäiseen tarkoitukseen nähden liian korjaavassa työskentelyssä.

Kokonaisuudessaan on tarpeellista kehittää yhteisöllistä työtä, mutta edelleen lisätä ja vahvistaa yksilökohtaista monialaista oppilas- ja opiskelijatyötä yhteistyössä koulujen ja oppilaitosten muun henkilön kanssa koko Siun soten alueella.

5 Yhteisöllinen opiskeluhoito

Opiskeluhoollon ensisijainen tarkoitus on toimia yhteisöllisesti koko oppilaitosyhteisöä tukevana yhteisöllisenä opiskeluhoitona.

”4 §

Yhteisöllinen opiskeluhoito

Yhteisöllisellä opiskeluhoollolla tarkoitetaan tässä laissa toimintakulttuuria ja toimia, joilla koko oppilaitosyhteisössä edistetään opiskelijoiden oppimista, hyvinvointia, terveyttä, sosiaalista vastuullisuutta, vuorovaikutusta ja osallisuutta sekä opiskeluympäristön terveellisyyttä, turvallisuutta ja esteettömyyttä. Yhteisöllistä opiskeluhoitoa toteuttavat kaikki opiskeluhoollon toimijat.

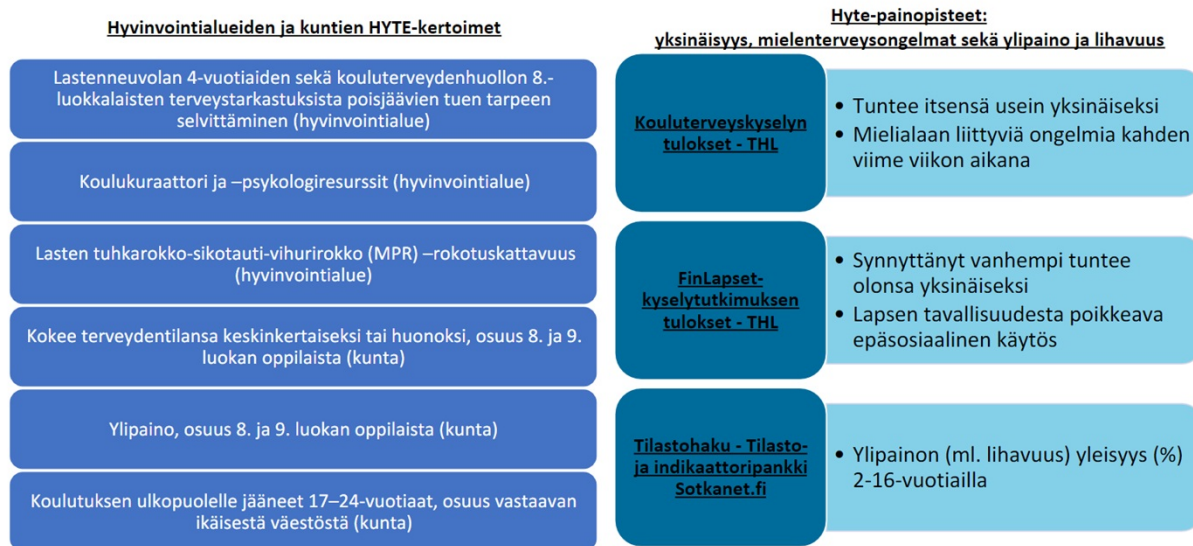
Kaikkien oppilaitoksessa opiskelijoiden kanssa työskentelevien sekä opiskeluhoitopalveluista vastaavien viranomaisten ja työntekijöiden on tehtävissään edistettävä opiskelijoiden ja oppilaitosyhteisön hyvinvointia sekä

kotien ja oppilaitoksen välistä yhteistyötä. Oppilaitoksen henkilökunnalla on ensisijainen vastuu oppilaitosyhteisön hyvinvoinnista.”

Yhteisöllisessä opiskeluhoultotyössä Siun soten oppilas- ja opiskelijahuollon henkilöstöllä on kaksi merkittävää tulevaisuuden tavoitetta: lisätä yhteisöllisen työn toteuttamista ja sisällyttää yhteisölliseen opiskeluhooltoon alueen hyvinvoinnin ja terveyden edistämisen painopisteet. Pohjois-Karjalan alueen hyvinvointikertomuksessa on nostettu kolme, kaikissa ikäryhmissä tunnistettua ja hyvinvointia haastavaa ilmiötä: yksinäisyys, mielenterveysongelmat sekä ylipaino ja lihavuus. Näihin ilmiöihin liittyvä ennaltaehkäisevä työskentely pyritään huomiomaan toteutettavassa yhteisöllisessä opiskeluhoollissa (tapahtumat, ryhmät, informaatio), kuhunkin oppilaitosympäristöön soveltuvalla tavalla. Pohjois-Karjalan perhekeskuksen toimintasuunnitelmassa ohjataan maakunnallisesti seuraamaan Hyte-painopisteiden lisäksi Hyvinvointialueen ja kuntien hyte-kertoimia ja erityisesti lapsia ja nuoria koskevia kertoimia on kuvattu kuvassa 5.



Perhekeskustoiminta hyvinvoinnin ja terveyden edistäjänä



24

kuva 5. Perhekeskuksen toimintasuunnitelman kuva HYTE-kertoimista ja Hyte-painopisteistä. (Pohjois-Karjalan perhekeskuksen toimintasuunnitelma 2023-2025)

Lasten ylipainosta ja lihavuudesta kunnat ja hyvinvointialue saavat tietoa Finlapset-kartasta (<https://www.terveytemme.fi/finlapset/atlas/public/atlas.html?show=finlapsetvisityear>). Koko hyvinvointialueen tasolla tarkasteltaessa lasten ja nuorten ylipainon ja lihavuuden yleisyys on tytöillä ja pojilla yleisempää kuin koko maan tasolla. Finlapset kartasta ilmenee vuodelta 2021, että Siun soten hyvinvointialueella 2-16-vuotiaista pojista ylipainoisia ja lihavia on n. 29,2 %, koko maan vertailuluvun ollessa 28,5%. 2-16 -vuotiaista tytöistä vastaava luku on 20,7% ja koko maan vertailuluvun ollessa 18,8%. (THL, Finlapset interaktiivinen kartta, 2022)

Valmistelussa olevaan neuvolatoiminnan ja alle kouluikäisten ehkäisevän suun terveydenhuollon toimintasuunnitelmaan 2023–2025 on kirjattu näissä palveluissa seurattavaksi ja kehitettäväksi mittareiksi seuraavia asioita, jotka koskevat myös eskari-ikäisten ja kouluikäisten terveys- ja sosiaalipalveluita:

- Paljon palveluita tarvitsevien lapsiperheiden palvelujen kehittäminen ja erityisesti lapsiperheiden yhteisasiakasohjauksen laajentaminen maakunnalliseen toimintaan
- Lapset puheeksi-palvelumallin ja neuvonpidon mallin käyttöönotto alueilla
- Lasten suun terveyden ja hyvinvoinnin vahvistuminen, esikouluikäisten harjauskoulun nykytilan selvittäminen ja etäharjauskoulun kehittäminen, tavoitteena tulevana vuosina pilotoida sekä suun terveydenhuollossa pilotoitu liikkuvan yksikön käyttöä koululaisten tarkastuksissa, tämän jatko selvittelyssä.
- Lähisuhdeväkivallan ehkäisytyön lisääminen kaikissa palveluissa, mittarina tässä on lähisuhdeväkivallan puheeksiotto kaikissa palveluissa käytössä tulevana vuosina Kyllä/ei
- Tavoitteena on saada maksuton ehkäisy osaksi vakiintunutta toimintaa, mittarina seurataan, kuinka alueella on aloitettu ehkäisyä ja raskauden keskeytysten määrä alle 25-vuotiailla. Lisäksi seksuaaliterveyttä edistetään alueella ja lisätään nuorten seksuaalineuvonnan määrää. Tämän pitäisi näkyä seksitautien esiintyvyydessä ja toisaalta HPV-rokotuskattavuudessa.

6 Yksilökohtainen opiskeluhoito ja monialainen yhteistyö

Yksilökohtaisella opiskeluhoollolla tarkoitetaan yksittäiselle opiskelijalle annettavia opiskeluhoollon palveluita. Koulu- ja opiskeluterveydenhuollon palveluiden sekä opiskeluhoollon kuraattori- ja psykologipalveluiden lisäksi yksilökohtaista opiskeluhoolltoa toteutetaan yksilökohtaisessa monialaisessa asiantuntijaryhmässä, josta laaditaan opiskeluhoolltokertomus. (Oppilas- ja opiskelijahuollolaki 1287/2013)

Laki (1287/2013) velvoittaa opiskeluhoollon kuraattorin tai psykologin tarjoamaan opiskelijalle mahdollisuutta henkilökohtaiseen keskusteluun viimeistään seitsemäntenä oppilaitoksen työpäivänä sen jälkeen, kun opiskelija on tätä pyytänyt. Kiireellisessä tilanteessa keskustelu-aika on järjestettävä samana tai seuraavana työpäivänä.

Mahdollisuus henkilökohtaiseen keskusteluun on järjestettävä myös opiskelijan huoltajan tai muun henkilön yhteydenoton perusteella, jollei kyseessä ole yhteydenottajan neuvonta ja ohjaus tai jos keskustelun järjestäminen on muusta syystä ilmeisen tarpeetonta.

Opiskelijalla on oikeus saada riittävä tuki ja ohjaus opiskeluunsa ja kehitykseensä opiskeluhuollon psykologin tai kuraattorin arvion perusteella. Tarvittaessa opiskelija on ohjattava muihin opiskeluhuollon palveluihin tai muuhun erityisen tuen tarpeen mukaiseen toimintaan.

Opiskelijalle on järjestettävä tarvittaessa mahdollisuus päästä terveydenhoitajan vastaanotolle myös ilman ajanvarausta. Arkipäivisin virka-aikana opiskelijalla on oltava mahdollisuus saada välitön yhteys opiskeluterveydenhuoltoon hoidon tarpeen arvioimiseksi. Koulu- ja opiskeluterveydenhuollossa on käytössä verkkoajanvaraus huoliasioissa ja lisäksi työntekijöihin saa yhteyden puhelimitse. Psykologien ja kuraattorien yhteystiedot ovat koulujen verkkosivuilla ja opiskelijoiden käytössä.

7 Erityisen tuen tarve

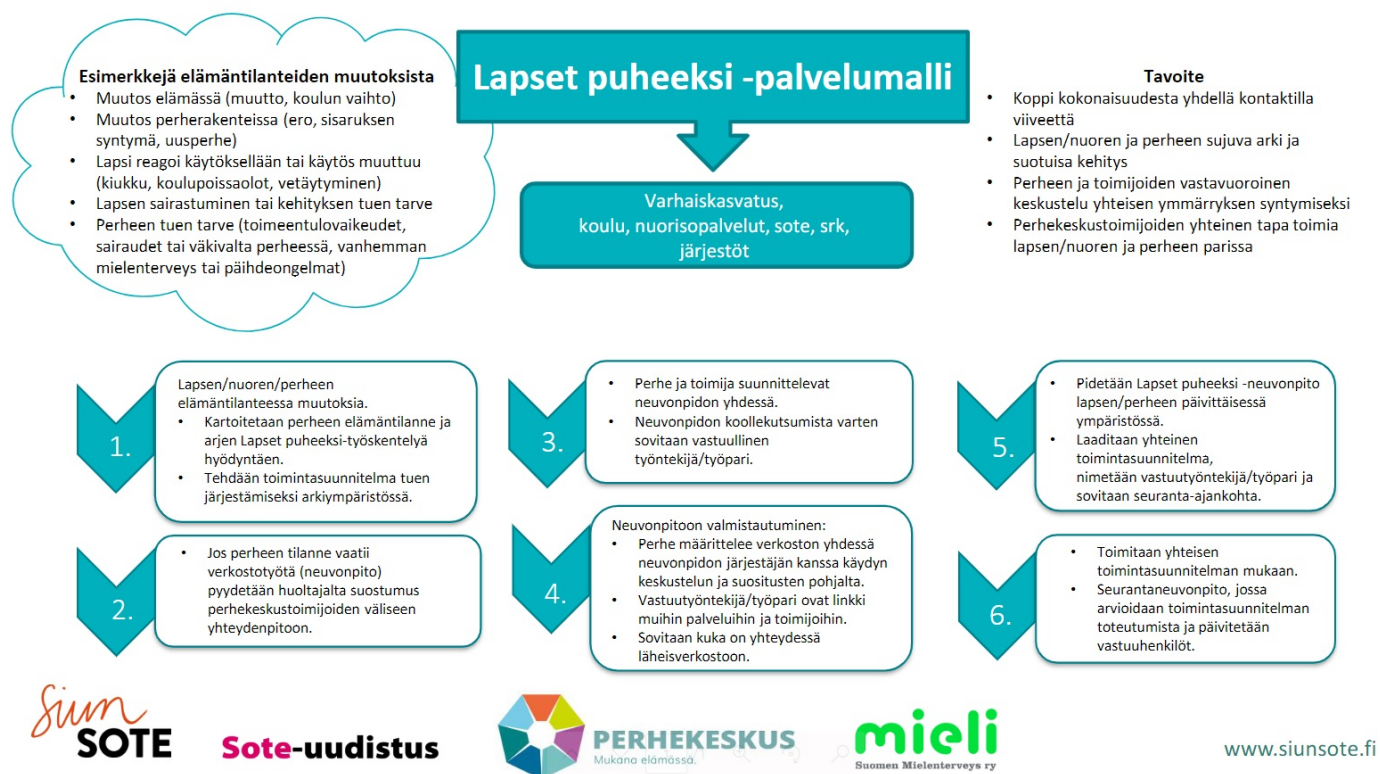
Erityisen tuen tarpeesta puhuttaessa tarkoitetaan lapsen, nuoren tai perheen psykososiaalisen tuen erityistarpeista, esimerkiksi lapsen ja nuoren tervettä kasvua ja kehitystä uhkaavia tekijöitä, ei pelkästään kolmiportaisen tuen erityisen tuen tarpeita. Erityisen tuen tarvetta selvitetään opiskeluhoitopalveluiden ja suun terveydenhuollossa terveystarkastusten, terveystarkastusten, terveystarkastusten ja seulontatutkimusten, Lapset puheeksi - keskustelun ja neuvonpidon sekä tarvittaessa kotikäyntien, konsultoinnin ja verkostotyön avulla. Lapsen ja perheen erityisen tuen tarve pyritään tunnistamaan ja tarpeen mukainen tuki järjestämään mahdollisimman varhaisessa vaiheessa. Koulu- ja opiskeluterveydenhuollossa tarkastuksesta poisjäävien osalta pyritään selvittämään mahdollinen tuen tarve ja näitä tilanteita varten on tehty erillinen toimintaohje yksiköihin.

Lisäksi on laadittava hyvinvointi- ja terveyssuunnitelma yhteistyössä tukea tarvitsevan lapsen ja ikävaiheen mukaisesti hänen perheensä kanssa. Suunnitelman toteutumista tulee seurata ja arvioida. Lapselle, nuorelle ja huoltajille järjestetään kulloisenkin tarpeen mukaisesti palveluita ja hoitoon ohjausta. Erityisen tuen tarpeen arvioimiseksi ja tuen järjestämiseksi tehdään tarvittaessa yhteistyötä hyvinvointialueen eri toimijoiden (esim. erikoissairaanhoidon, vammaispalvelut) ja tarvittavien muiden tahojen kesken (esim. aikuisten terveys- ja sosiaalipalvelut, järjestöt). Moniammatillisessa ja monialaisessa toiminnassa korostuvat ennaltaehkäisevät ja vanhemmuutta tukevat palvelut ja työmenetelmät ja tässä voi hyödyntää yksilökohtaista monialaista opiskeluhoitoryhmää.

8 Monialaisen työn kehittäminen

Opiskeluhuollossa tehdään laaja-alaista moniammatillista yhteistyötä eri tahojen kanssa. Siun soten alueella erityisryhmien, kuten vammaisten lasten terveystarkastuksissa ja suun terveydenhuollossa tehdään yhteistyötä erityisryhmien asiantuntijapalveluiden moniammatillisen työryhmän kanssa. Erityisryhmien asiantuntijapalvelut sijaitsevat Honkalampi-keskuksessa Liperissä. Kaikissa opiskeluhuollon ja suun terveydenhuollon palveluissa tuetaan ja autetaan kaikkia asiakasryhmiä yhdenvertaisesti.

Opiskeluhuollossa on käytössä Lapset puheeksi - toimintamalli, joka on näyttöön perustuva menetelmä vanhemmuuden tukemiseen sekä lapsen hyvän arjen ja suotuisan kehityksen vahvistamiseen. Toimintamalli soveltuu käytettäväksi kaikissa palveluissa, joissa lapsia, nuoria ja perheitä kohdataan. Lapset puheeksi - keskustelun avulla tutustutaan lapsen/nuoren arkeen ja käydään huoltajan kanssa keskustelua perheen vahvuuksista ja haavoittuvuuksista sekä tehdään yhdessä toimintasuunnitelma lapsen hyvän arjen edistämiseksi. Mikäli perheen tai lapsen tilanteesta tulee tarve tuelle, voidaan järjestää Lapset puheeksi - neuvonpito, jossa kutsutaan mukaan perheen nimeämiä lähiverkoston toimijoita ja jäseniä. Lapset puheeksi – toimintamallista (LP) ollaan kehittämässä alueelle palvelumallia osana Tulevaisuuden sote-keskus - hanketta ja Itsenäisyyden juhluvuoden lastensäätiö ITLA:n tukemaa paikallista kehittämistä (kuva 6), jossa tuetaan perheen ja eri toimijoiden välisen yhteisen ymmärryksen vahvistumista sekä lapsi- ja perhekohtaista palvelujen yhteensovittamista ja jatkuvuutta. Palvelumalli on yhteensovittavan johtamisen yksi työkalu perhekeskustoiminnassa.



Kuva 6. Lapset puheeksi – palvelumalli

Lapsen, nuoren ja perheen eri toimintaympäristöissä tai terveystarkastuksissa voidaan havaita tarvetta yhteistyölle kuntoutuksen ja muiden ammattiryhmien kanssa. Yhteistyön tarve voi herätä lapsen kehityksestä, taidoista tai käytöksestä. Eri ammattilaisten vastaanotoille on laadittu kriteereitä ja työohjeita, joiden perusteella asiakasta voi ohjata palveluihin. Lisäksi voi tulla tilanteita, että tarvitaan konsultaatiota, jossa LP-palvelumalli voi olla apuna. Siun soten kuntoutuksen ammattilaisia työskentelee laaja-alaisesti lähes kaikissa sosiaali- ja terveydenhuollon palvelu- ja asiakasprosesseissa. Kuntoutuksen työntekijät toteuttavat työtään perhekeskusverkoston moniammatillisen tiimin jäsenenä. Keskeisiä yhteistyökumppaneita opiskeluhoillon ja suun terveydenhuollon kanssa ovat puhe-, toiminta- ja fysioterapeutit, kuntoutusohjaajat sekä vanhempien oppilaiden kohdalla neuropsykiatriset valmentajat ja neuropsykologit.

Erikoissairaanhoidon on kiinteä yhteistyökumppani muiden toimijoiden ohella. Perusterveydenhuollon ja erikoissairaanhoidon välistä yhteistyötä tarvitaan muun muassa kouluikäisten komplisoituneen ADHD-hoidossa, lasten sairauksien hoidossa ja seksuaaliterveyteen liittyvissä erityistilanteissa. Hyvinvointialueelle on valmistunut vuoden 2023 alussa lasten ja nuorten ADHD-hoitoketju, jossa huomioidaan koulu- ja opiskeluidäisen hoitoprosessi sekä riittävän ja mahdollisimman oikea-aikaisen tuen varmistaminen. Kuka tahansa perheen kanssa toimiva tai perhe itse voi kutsua koolle moniammatillisen yhteistyökokouksen, jos perheen tilanteen katsotaan sitä edellyttävän.

Tärkeä yhteistyökumppani opiskeluhoillon toimijoiden kanssa ovat kuntien eri toimijat ja järjestöyhteistyökumppanit. Kuntien tarjoama nuorisotyö tukee Siun soten ja koulutuksen järjestäjien tukea nuorten elämänhallintaan ja arjen sujumiseen, ihmissuhde-, vuorovaikutus- ja mielenterveydellisiin asioihin, sekä sopivien ja tarpeenmukaisten palvelujen löytämiseen.

9 Ehkäisevä päihdetyö opiskeluhoilossa ja alaikäisten päihdepalvelut Siun sotessa

Siun soten laajassa hyvinvointikertomuksessa 2022 on seurattavia indikaattoreita lasten, nuorten ja perheiden päihteiden käyttöön ja pelaamiseen liittyen kouluterveyskyselystä nousevat osiot: Vanhemman liiallinen alkoholinkäyttö aiheuttanut haittaa (4. ja 5. luokkalaiset), Huolta herättävää päihteiden tai tupakka- ja nikotiiniuotteiden käyttöä tai rahapelaamista (8. ja 9.luokkalaiset & toisen asteen opiskelijat) sekä Kokeillut kannabista vähintään kaksi kertaa (8. ja 9.luokkalaiset & toisen asteen opiskelijat). Näitä mittareita suositellaan myös seurattavan kuntien omista hyvinvointikertomuksissa. (Ehkäisevän päihdetyön toimintasuunnitelma 2023–2025 Pohjois-Karjala.)

Siun soten opiskeluhoilossa on otettu käyttöön ehkäisevän päihdetyön hoito- ja palveluketju, johon on koottu asiakkaille ja ammattilaisille tietoa ja ohjausta päihteidenkäytön ja rahapelaamisen puheeksiottoon ja

tunnistamiseen, neuvontaan ja jatkohoitoon. Lisäksi ketjusta löytyy tietoa järjestötoimijoiden palveluista ja tuesta. <https://palveluketjut.siunsote.fi/ehkaisevan-paihdeyden-hoito-ja-palveluketju/> (Ehkäisevän päihdetyön hoito- ja palveluketju 2022).

Siun sotessa on kehitetty yhteistyössä koulu- ja opiskeluterveydenhuollon ja Mielenterveys- ja päihdepalvelujen kanssa alaikäisten päihdepolkumallia (Meijän polku), joka koskee tässä vaiheessa koulu- ja opiskeluterveydenhuollossa olevia asiakkaita. Terveystuollon työntekijöillä koulu- ja opiskeluterveydenhuollossa on mahdollisuus saada työpari mielenterveys- ja päihdepalveluista. Tavoitteena on, että näin nuori saisi tarvitsemansa avun ja tuen jo mahdollisimman varhain. Työpari tapaa nuorta yhdessä asiakasta yhdessä. Yhteistyössä on kysytty asiakkaan suostumus.

10 Seksuaaliterveyden huomioiminen oppilaitoksissa

Seksuaali- ja lisääntymisterveyttä edistävät palvelut kuuluvat opiskeluhooltoon. Palveluihin sisältyy:

- neuvonta raskauden ehkäisystä
- seksuaalisuutta ja parisuhdetta koskeva neuvonta
- hedelmällisyyden edistäminen
- seksuaalisen ja sukupuolisen suuntautumisen tukeminen
- sukupuolitautilien ennaltaehkäisy
- seksuaalisuutta loukkaavan häirinnän ja väkivallan ehkäisy
- seksuaaliterveyteen liittyvä muu neuvonta ja tarvittaessa jatkohoitoon ohjaus

Opiskelijan seksuaalista kypsymistä ja kehitystä tukeva neuvonta sisällytetään terveysneuvontaan ja terveystarkastuksiin nuoren kehitysvaihetta vastaavasti. Seksuaalineuvontaa toteutetaan tasa-arvoisesti opiskelijan tarpeen mukaan riippumatta opiskelijan iästä, sukupuoli-identiteetistä ja sukupuolen ilmaisun moninaisuudesta, seksuaalisesta suuntautumisesta, kulttuuritaustasta tai muista yksilöllisistä ominaisuuksista. Neuvonnassa on tarpeen huomioida nuorten ehkäisyn muuttuvat tarpeet, esimerkiksi eri ehkäisyvälineet ja niiden saatavuus. Lisäksi painotetaan jokaisen vastuuta ei toivottujen raskauksien ehkäisyssä sekä seksitautien leviämisen estämisestä.

Pohjois-Karjalan hyvinvointialueella Siun sotessa maksuttoman ehkäisyn kokeilu alle 25-vuotiaille jatkuu vuoden 2023 loppuun saakka. Keskeisinä toimintaperiaatteina ehkäisypalvelujen järjestämisessä tulee olla palvelujen yhdenmukaisuus, saatavuus, saavutettavuus, laatu ja potilasturvallisuus. Tarkoituksena on järjestää hyvinvointialueella kattavat ehkäisypalvelut, jotka sisältävät raskauden ja seksitautien ehkäisyn, seksuaali- ja lisääntymisterveyttä edistävän neuvonnan ja seksuaalikasvatuksen. Kaikilla alle 25-vuotiailla sukupuolesta riippumatta tulee olla saatavilla kaikki ehkäisymenetelmät (kierukka, kapseli, pillerit, kondomi), joista terveydenhuollon ammattilaisen kanssa valitaan sopivin. Tavoitteena on myös kehittää palvelujen saavutettavuutta esimerkiksi digitalisaation, etävastaanottojen, palvelujen jalkautumisen ja henkilöstön välisen uuden työnjaon kokeiluin.

Maksuttoman ehkäisyn jakelu toteutuu tällä hetkellä ehkäisyneuvoloissa ja koulu- ja opiskeluterveydenhuollossa. YTHS ei toteuta maksuttoman ehkäisyn jakelua, vaan se hoidetaan julkisen terveydenhuollon puolella. Maksuton ehkäisy on ollut kysyttyä ja palvelulle olisi tarve myös tulevaisuudessa. Maksuton ehkäisy vähentää teiniraskauksia ja myös raskaudenkeskeytyksien määrä on laskenut hyvinvointialueellamme. Maksuton ehkäisy vaikuttaa myös nuorten hyvinvointiin ja nuorisoystävälliset ennaltaehkäisevät terveyspalvelut ovat keskeisiä ehkäistäessä nuorten terveysongelmia.

11 IPC-työ ja nuorten matalan kynnyksen mielenterveyspalvelujen kehittäminen

IPC (Interpersonal Counselling) eli interpersonaalinen neuvonta pohjautuu interpersonaaliseen psykoterapiaan (IPT-N). Se on 13–18-vuotiaiden nuorten mieliala- ja masennusoireilun ohjaukseen ja neuvontaan kehitetty näyttöön perustuva psykososiaalinen menetelmä. Menetelmä on otettu käyttöön kansallisesti vuonna 2020. Pohjois-Karjalan hyvinvointialueella on koulutettu opiskeluhoollon henkilöstöä IPC-menetelmään syksystä 2020 alkaen. Koulutetut ovat terveydenhoitajia, kuraattoreita, psykologeja sekä sairaanhoitajia, jotka kohtaavat työssään 13–18-vuotiaita nuoria. Menetelmän koulutuksia, käyttöönottoa ja juurruttamista on koordinoitu YTA-tasoisesti KYS Nuorten mielenterveyden osaamiskeskustimistä käsin sekä hyvinvointialuetason menetelmäkoordinaatiotyön kautta. Tavoitteena näyttöön perustuvien menetelmien kouluttamisella opiskeluhoollon henkilöstölle on vastata nuorten lisääntyneen psyykkisen oireilun aiheuttamaan palveluntarpeeseen ja kehittää mielialaoireilevien nuorten kanssa työskentelevien työntekijöiden mielenterveysosaamista.

Pohjois-Karjalan hyvinvointialueella IPC-koulutus on järjestetty neljä kertaa. Kokonaisuudessaan koulutettuja on 104, joista terveydenhoitajia on 40, kuraattoreita 38, psykologeja 16, sairaanhoitajia 8 ja yksi lääkäri. Henkilöstön vaihtuvuuden vuoksi tällä hetkellä menetelmää käyttäviä työntekijöitä on noin 75. Alla olevassa taulukossa on esitetty tällä hetkellä IPC-menetelmää työssään käyttävien työntekijöiden määrät kuntakohtaisesti. Tällä hetkellä Pohjois-Karjalan hyvinvointialueen yläkouluista ja toisen asteen oppilaitoksista jokaisella koululla on mahdollista saada IPC-ohjausta.

Tulevaisuudessa tavoitteena on jatkaa henkilöstön IPC-kouluttamista. Viides IPC-koulutus pidetään huhtikuussa 2023 KYS Nuorten mielenterveyden osaamiskeskuksen toimesta. Kehittämistavoitteena on vahvistaa alueemme omaa IPC-menetelmäohjausosaamista. IPC-menetelmäohjaajakoulutuksen pohjavaatimuksena on vahva IPC-tausta tai IPT-N osaaminen. Alueella on tällä hetkellä IPT-N koulutettuja 16, joista IPC-menetelmäohjaajaksi koulutettuja on kolme.

Taulukko 7. IPC-koulutetut kunnittain

IPC-koulutettujen, menetelmää käyttävien työntekijöiden määrä kuntakohtaisesti	
JOENSUU	44
KONTIOLAHTI	4
JUUKA	2
NURMES	2
LIEKSA	2
ILOMANTSI	2
KITEE	8
TOHMAJÄRVI	3
RÄÄKKYLÄ	2
LIPERI	6
POLVIJÄRVI	2
OUTOKUMPU	3
HEINÄVESI	2

Lähteet

Ehkäisevän päihdetyön toimintasuunnitelma 2023-2025 Pohjois-Karjala, 2023. [Ehkäisevän päihdetyön toimintasuunnitelma 2023–2025 Pohjois-Karjala \(pohjoiskarjala.net\)](#)

Ehkäisevän päihdetyön hoito- ja palveluketju, Siun sote 2022. <https://palveluketjut.siunsote.fi/ehkaisevan-paihdeyön-hoito-ja-palveluketju/>

Oppilas- ja opiskelijahuoltolaki 1287/2013

Pohjois-Karjalan perhekeskuksen toimintasuunnitelma 2023–2025, 2023. <https://www.siunsote.fi/documents/393252/20966676/Perhekeskuksen+toimintasuunnitelma+2023-2025.PDF/7b6d851d-7503-af9b-f8c1-bf78998bfc29>

Mieli Ry. 2023. [Lapset puheeksi® -menetelmä - MIELI ry](#)

THL, Finlapset interaktiivinen kartta, 2023. katsottu 27.2.2023
<https://www.terveytemme.fi/finlapset/atlas/public/atlas.html?show=finlapsetvisityear>

Toimintasuunnitelma, Neuvolatoiminta ja lasten ja nuorten suun ehkäisevä terveydenhuolto 2023-2025. (valmisteluvaiheessa oleva).