

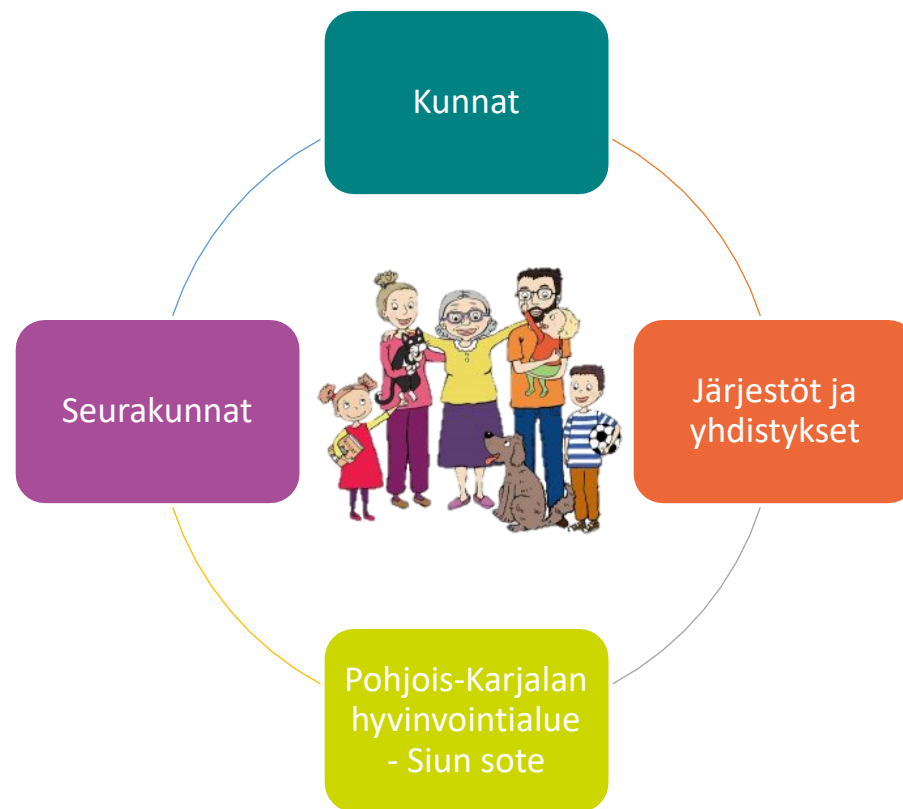
# Pohjois-Karjalan perhekeskuksen toimintasuunnitelma 2023-2025



Laatijat:

Minna Hurmekoski, Sonja Hartikainen, Juha Rynnänen ja Marika Myllynen  
sekä

Pohjois-Karjalan perhekeskuksen maakunnallinen ohjausryhmä

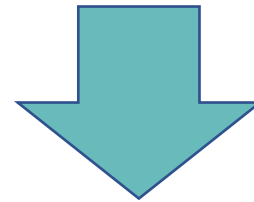


# Perhekeskuksen palvelukokonaisuus ja tehtävät

# Mikä on perhekeskus?



Kun olet lapsille, nuorille ja perheille suunnatussa palvelussa, olet perhekeskuksessa.



Saat tarvitsemasi avun ja tuen varhain, viiveettä, kohdennetusti ja koordinoitusti.

# Perhekeskuksen toimintasuunnitelman tausta

Toimivan perhekeskuksen kehittäminen onnistuu ja sitä nopeuttaa yhdessä valmisteltu toimintasuunnitelma.

Perhekeskusta koskeva toimintasuunnitelma liittyy sekä kunnissa että hyvinvointialueella laadittaviin ja päivitettäviin muihin lapsia, nuoria ja perheitä koskeviin suunnitelmiin.

Perhekeskuksen toimintasuunnitelma linjaa perhekeskusten yhtenäistä kehittämistä maakunnassa ja hyvinvointialueella.

Hyvinvoinnin ja terveyden edistämisen lautakunta päättää hyvinvointialueen osalta toimintasuunnitelmasta, joka koskee lasten, nuorten ja perheiden palvelujen järjestämistä perhekeskusverkostoissa, seuraa sen toteutumista ja vastaa em. toiminnan strategisesta ohjauksesta hyvinvointialueen osalta.

# Perhekeskuksen palvelulupaus lapsille, nuorille ja perheille

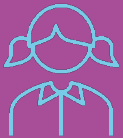


Kun tarvitset tukea tai  
apua...

...autamme Sinua  
toimimalla yhdessä ja  
olemalla mukana  
elämässäsi.



# Perhekeskustoiminnan periaatteet



## Lapsen edun ensisijaisuus



### Lapsen oikeudet:

- Oikeus elämään ja kehittymiseen
- Lasten edun huomiointi kaikessa päätöksenteossa
- Syrjimättömyys
- Lasten näkemyksen kunnioittaminen

### Lapsi-, nuori- ja perhelähtöisyys:

- Elämäntilanteen kokonaisuuden huomiointi
- Tarpeisiin vastaaminen
- Perheiden osallistuminen palveluiden kehittämiseen

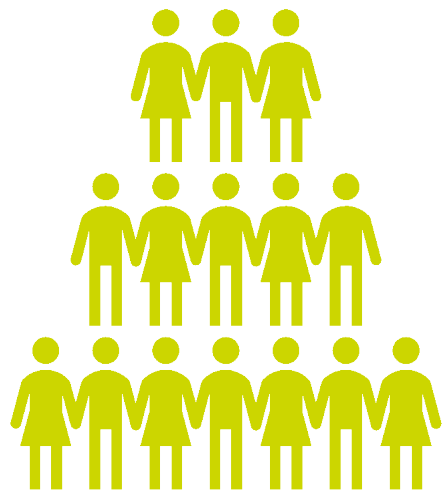
### Laadukkaat ja vaikuttavat palvelut:

- Yhdenvertainen saavutettavuus
- Oikea-aikaisuus
- Jatkuvuus
- Monialaisuus

### Yhteensovittavan johtamisen vahvistaminen:

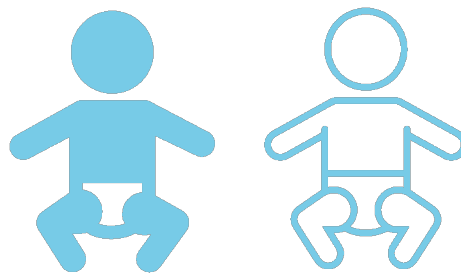
- Edistävää ja ehkäisevää toimintaa
- Kumppanuus ja osallisuus
- Yhteensovitetut palvelut (palvelukokonaisuus ja -prosessit)

# Lapset Pohjois-Karjalassa



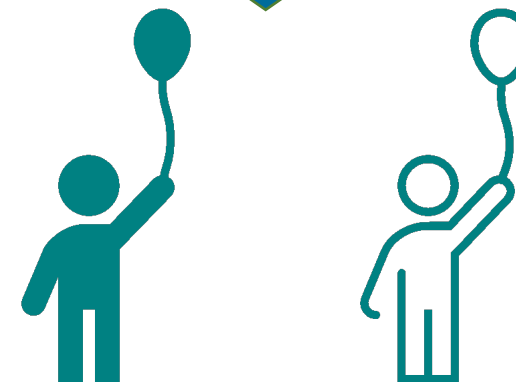
Vuonna 2021 väestömäärä  
**163 281**

Syntyneiden  
määrä lisääntyi  
vuosina 2020-  
2021  
**2,36 %**



Vuonna 2021 syntyneitä  
**1 173**

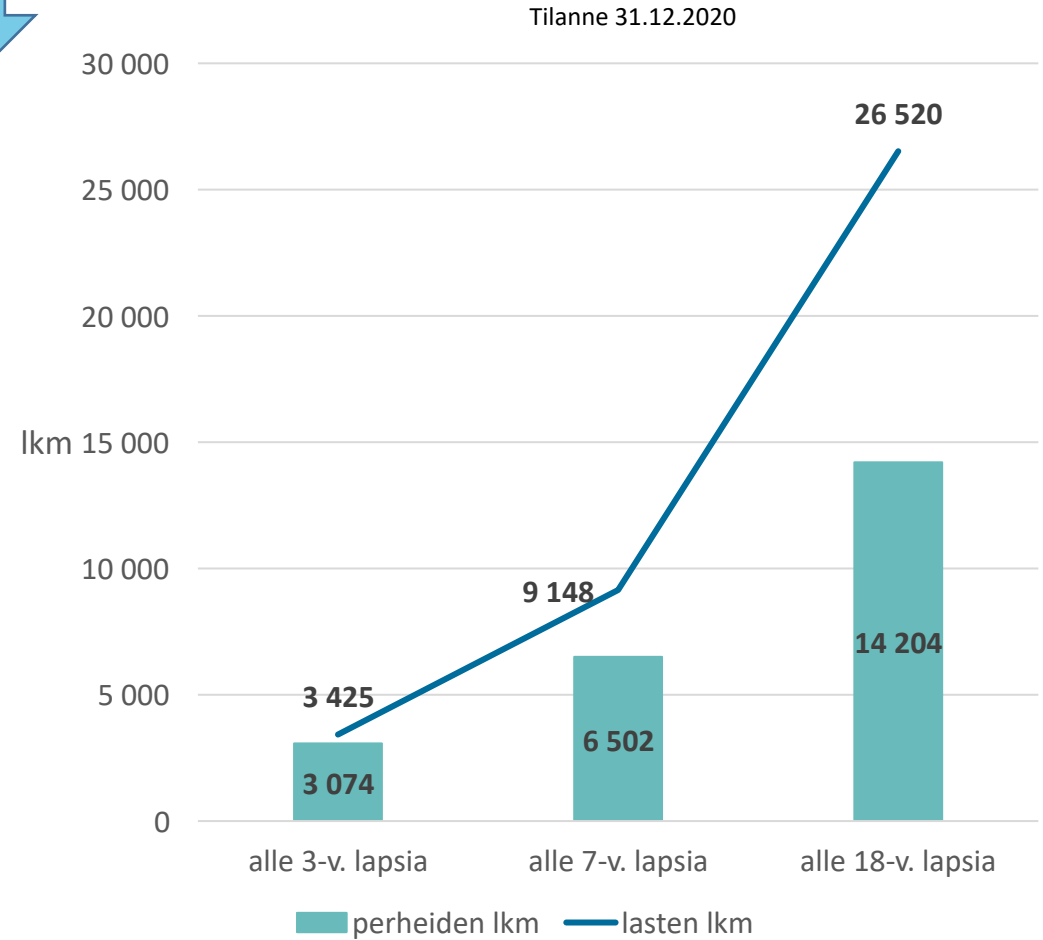
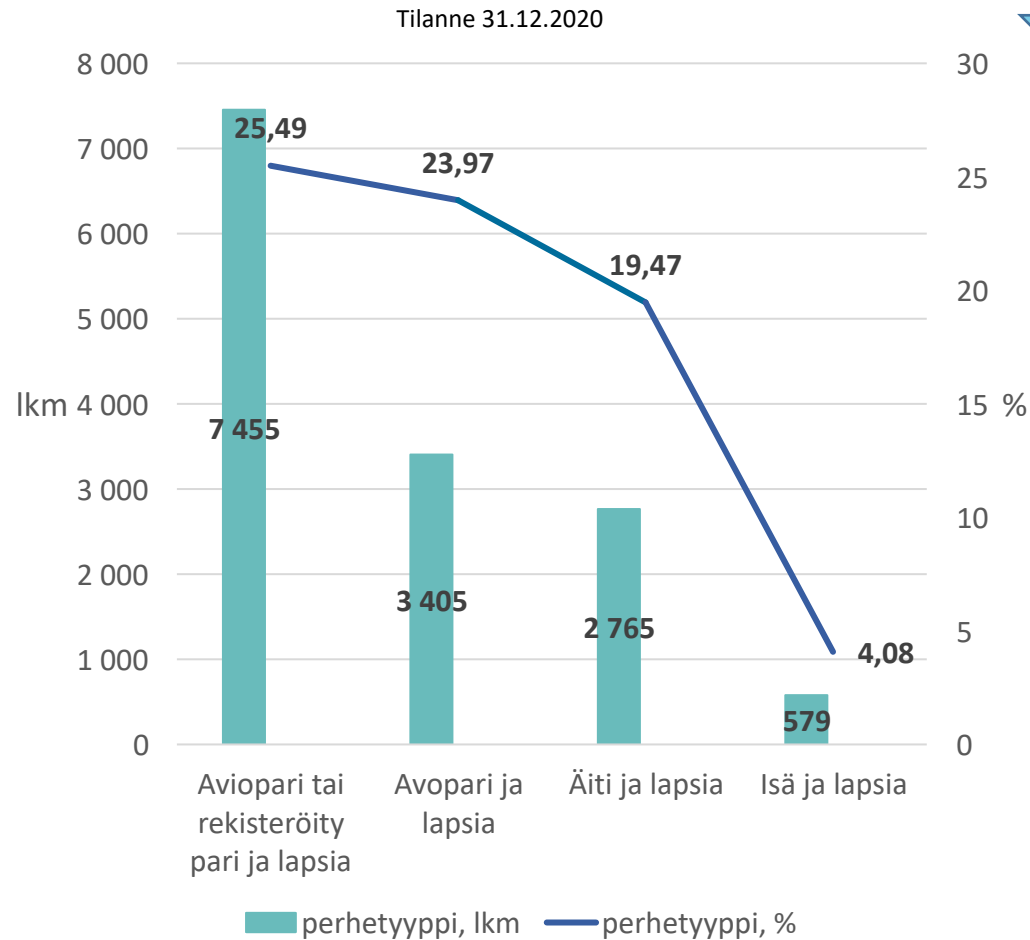
Alle 18-vuotiaiden  
osuus  
väestömäärästä  
**16,4 %**



Vuonna 2021 alle 18-vuotiaita  
**26 829**

# Lapsiperheet Pohjois-Karjalassa

Vuonna 2020 lapsiperheitä yhteensä  
**14 204**  
(32,8 % kaikista perhetyypeistä)



Lähde: Tilastokeskuksen StatFin-tietokanta.



# Perhekeskustoiminnan lyhyt historia ja nykytila

Perhekeskus on lasten, nuorten ja perheiden hyvinvointia ja terveyttä edistävä sekä varhaista tukea, hoitoa ja kuntoutusta tarjoava monialainen palveluverkosto.

Perhekeskukset pohjautuvat ja niitä kehitetään perhekeskustoimintamallin avulla.

Maakunnallinen perhekeskustoimintamalli on luotu vuosien 2016-2018 aikana valtakunnallisen Lapsi- ja perhepalveluiden muutosohjelman (LAPE) avulla.

Vakiinnuttaminen on tapahtunut vuodesta 2019 eteenpäin.

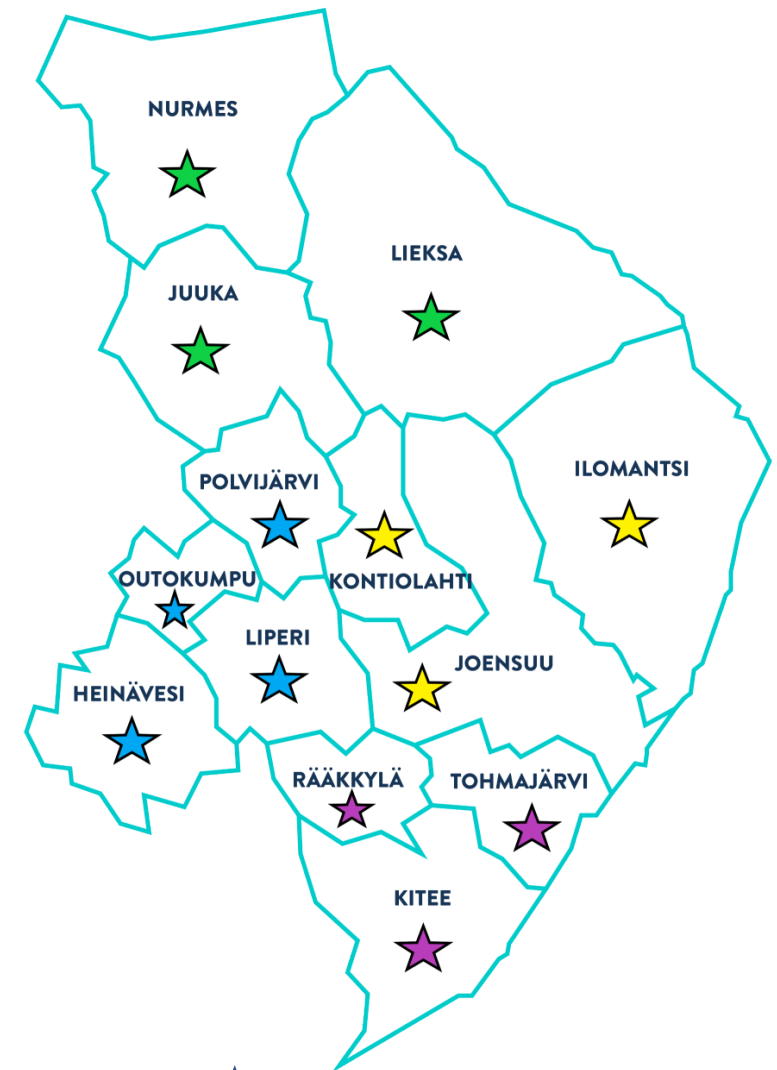
Pohjois-Karjalan perhekeskusverkosto palvelee maakunnan kaikkia alle 18-vuotiaita lapsia ja nuoria sekä heidän perheitään.





Pohjois-Karjalassa on neljä alueellista perhekeskusta.

Alueelliset perhekeskukset muodostuvat Siun soten aluejaon mukaan: pohjoinen, keskinen, läntinen ja eteläinen perhekeskus.

Ainoan poikkeuksen Siun soten aluejakoon tekee Iloantsi, joka kuuluu perhekeskusrakenteessa keskiseen alueeseen kunnan oman toiveen mukaan.

Jokainen kunta on osoittanut alueeltaan kohtaamispaikan, jossa yhdistykset ja järjestöt, seurakunnat, kunta sekä Siun sote järjestävät toimintaa perheille.



-  Pohjoinen perhekeskus
-  Läntinen perhekeskus
-  Keskinen perhekeskus
-  Eteläinen perhekeskus

# Perhekeskuksen toimijat



## Perhekeskuksen palveluja kunnissa ovat muun muassa:

- varhaiskasvatus
- esi- ja perusopetus
- aamu- ja iltapäivätoiminta
- ammatillinen- ja lukiokoulutus
- kansalais- ja musiikkiopistot
- kirjastopalvelut
- taiteen perusopetus
- kulttuuri- ja liikuntapalvelut
- nuorisopalvelut
- harrastustoiminta.



## Perhekeskuksen palveluja hyvinvointialueella ovat muun muassa:

- neuvolapalvelut
- koululaisten ja opiskelijoiden palvelut
- lapsiperheiden sosiaalipalvelut
- sosiaali- ja kriisipäivystys
- lastensuojelu
- terapia- ja kuntoutuspalvelut
- lasten ja nuorten erikoissairaanhoido
- vammaispalvelut
- aikuisten ja työikäisten palvelut.



## Perhekeskuksen palveluja 3. sektorilla ovat muun muassa:

- kohtaamispaikat
- yhdistysten ja järjestöjen lapsiperheille suunnattu tuki ja toiminta
- seurakuntien lapsi-, nuoriso- ja perhetyö
- harrastustoiminta
- Iltapäivätoiminta
- yritykset.

# Perhekeskuksen johtaminen, viestintä ja koordinointi

# Perhekeskuksen verkostojohdamisen rakenne



Maakunnallinen  
ohjausryhmä



Alueelliset johtoryhmät

- Pohjoinen
- Keskinen
- Läntinen
- Eteläinen



Koordinaattorit

- Alueelliset  
perhekeskuskoordinaattorit
- Kohtaamiskaikkakoordinaattorit



# Koordinaattoreiden tehtävänkuvat

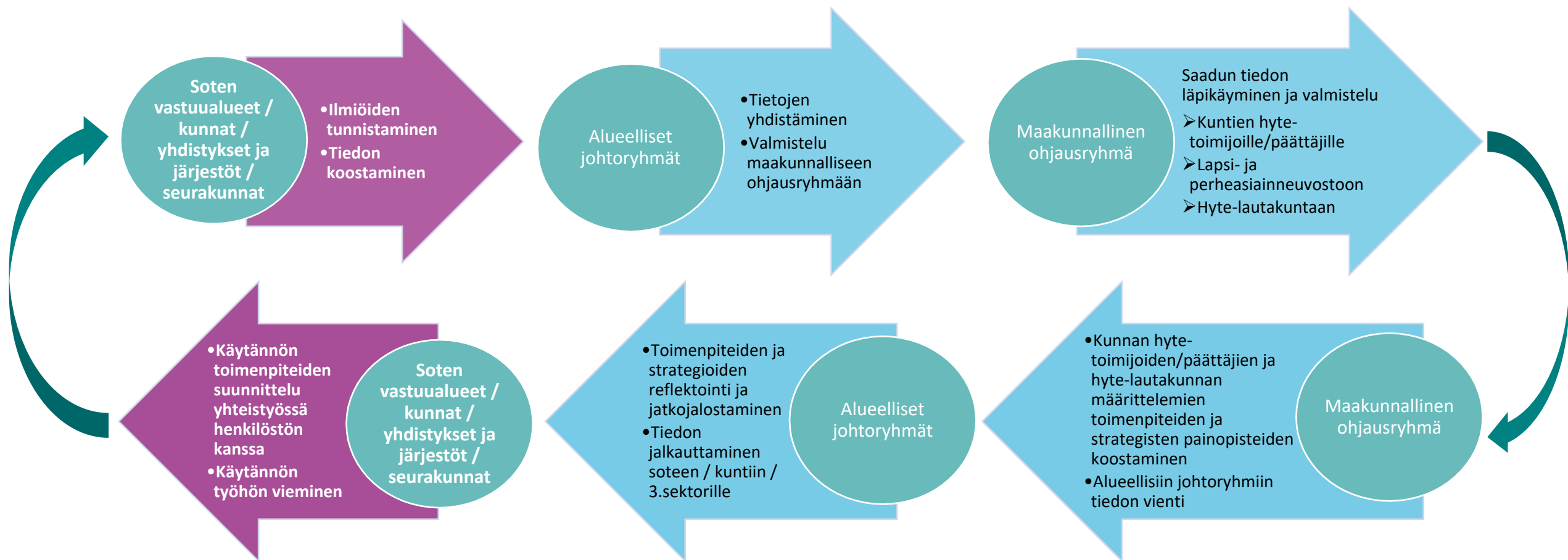
## Perhekeskuskoordinaattori

- vastaa oman alueensa perhekeskustoimijoiden yhteensovittavasta toiminnasta yhdessä muiden alueen perhekeskuskoordinaattoreiden kanssa
- vastaa alueen perhekeskustoiminnan kehittämisestä yhdessä alueen muiden toimijoiden kanssa
- perehdyttää alueen muut toimijat perhekeskustoimintaan ja tiedottaa toimijoille perhekeskuksen toimintaan liittyvistä tavoitteista, toimintatavoista ja kertyneistä kokemuksista
  - **tehtävänkuvat vaihtelevat taustaorganisaatiosta riippuen**
  - **perhekeskuskoordinaattoreiden tehtäväkuva päivitetään toimintakauden 2023-2025 aikana.**

## Kohtaamispaikkakoordinaattori

- toimii yhteyshenkilönä kunnan, soten ja kolmannen sektorin toimijoiden kanssa
- laatii kohtaamispaikan lukujärjestyksen
- huolehtii siitä, että toiminnan kehittämisen lähtökohtana on alueen lasten ja perheiden toiveet ja tarpeet
- vastaa kohtaamispaikan toiminnan kehittämisestä ja arvioinnista toisten toimijoiden kanssa
- huolehtii asukkaiden osallisuudesta, toiminnan kehittämisestä ja toteuttamisesta
- perehdyttää kohtaamispaikkojen toimijat paikan toimintaan
- vastaa siitä, että kohtaamispaikka täyttää kohtaamispaikoille laaditut kriteerit
- vastaa toiminnasta tiedottamisesta suunnitelmallisesti.

# Tiedolla johtaminen ja koordinointi



# Tutkittuun tietoon perustuvat toimintatavat

## Tiedolla johtaminen

Ajantasaiseen ja laadukkaaseen tietoon perustuvaa päätöksentekoa.

Vaikuttavien edistävien ja ehkäisevien käytäntöjen ja menetelmien määrätietoista käyttöönoton johtamista.

YK:n lapsen oikeuksien komitea on korostanut tietoperustaisuuden merkitystä lasten hyvinvoinnin ja oikeuksien edistämisessä.



Perhekeskustoiminnassa otetaan käyttöön ja lisätään tutkittuun tietoon perustuvia toimintatapoja, jotka kehittävät muun muassa perhekeskustoimijoiden kohtaamisen ja palveluohjauksen taitoja.



## Yhteisesti käytössä olevia toimintatapoja, joihin on sitouduttu:

Lapset puheeksi –palvelumalli

Positiivinen pedagogiikka

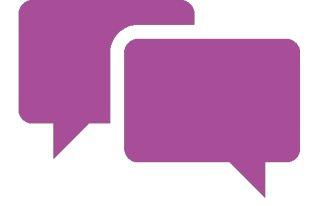
Mielenterveysosaamisen vahvistaminen

Yhteisövaikuttavuus

Harrastamisen Suomen malli



# Viestintä



Perhekeskuksen viestintäsuunnitelma laaditaan ja päivitetään samanaikaisesti Perhekeskuksen toimintasuunnitelman kanssa.

- Viestintäsuunnitelma päivitetään kevään 2023 aikana.

Tavoitteena on ottaa käyttöön Sähköinen perhekeskus, johon on koottu yhteen lapsiperheille tarkoitettuja palveluita, toimintaa ja tukea.

- Auttaa perheitä löytämään aiheeseen liittyvää tietoa helposti.



# Kumppanuus ja yhteistyö



## Laki sosiaali- ja terveydenhuollon järjestämisestä 612/2021:



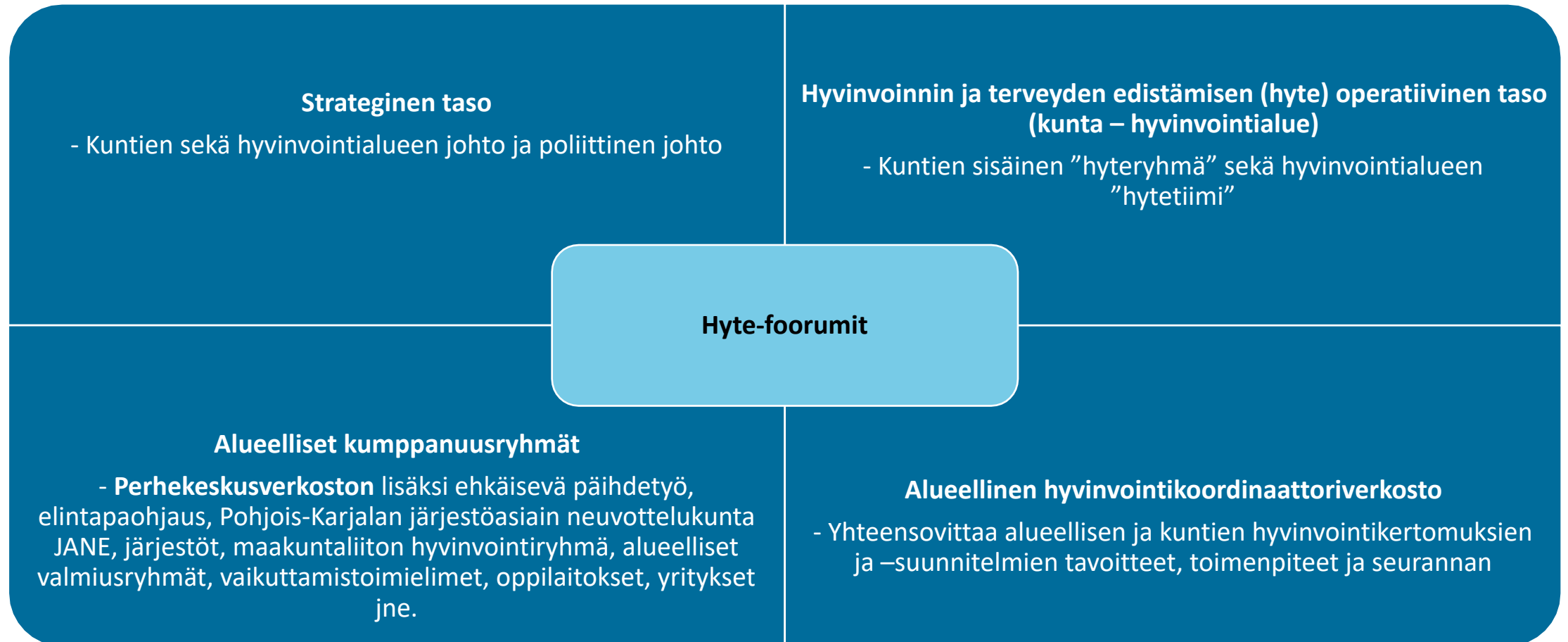
## Laki hyvinvointialueesta 611/2021:

- 6 §: **Kunnan on tehtävä** hyvinvoinnin ja terveyden edistämisessä **yhteistyötä** kunnassa hyvinvoinnin ja terveyden edistämistyötä tekevien **muiden julkisten toimijoiden, yksityisten yritysten ja yleishyödyllisten yhteisöjen kanssa.**
- 7 §: **Hyvinvointialueen on toimittava** hyvinvoinnin ja terveyden edistämisessä **yhteistyössä alueensa kuntien kanssa** ja tuettava niitä asiantuntemuksellaan. Lisäksi **hyvinvointialueen on tehtävä** hyvinvoinnin ja terveyden edistämisessä **yhteistyötä** hyvinvointialueen alueella hyvinvoinnin ja terveyden edistämistyötä tekevien **muiden julkisten toimijoiden, yksityisten yritysten ja yleishyödyllisten yhteisöjen kanssa.**
- 10 §: **Hyvinvointialueella on vastuu** asiakkaiden sosiaali- ja terveydenhuollon **palvelujen yhteensovittamisesta** kokonaisuudeksi.

- 14 §: **Hyvinvointialueen ja sen alueen kuntien on neuvoteltava** vähintään valtuustokausittain tehtäviensä hoitamiseen liittyvästä **yhteistyöstä, tavoitteista ja työnjaosta.** Neuvottelussa **voidaan sopia ainakin** yhteistyön edellyttämistä **yhteistoimintarakenteista, toimintamalleista sekä yhteistyön edellyttämästä tiedonkulusta.**

# Kumppanuutta tukeva rakenne

## Alustava ehdotus hyvinvointialueen, kuntien ja sidosryhmien yhteistyöstä



# Perhekeskuksen tavoitteellinen toiminta, seuranta ja arviointi

# Painopisteet ja tavoitteet lapsen, nuoren ja perheen näkökulmasta

## Osallisuuden vahvistaminen

Lapset, nuoret ja perheet  
mukana  
perhekeskustoiminnan  
kehittämisessä,  
arvioinnissa ja  
seurannassa

Lapsen, nuoren ja perheen  
omatoimisuus

## Viestinnän lisääminen

Tietoisuus  
perhekeskustoiminnasta

Tieto palveluiden  
saatavuudesta

## Yhteensovittavan työn edistäminen

Erilaisten tarpeiden  
huomiointi

Moniammatillinen ja  
-alainen yhteistyö sekä  
tiimityö

## Vastavuoroisen kohtaamisen vahvistaminen

Arvostava ja kiireetön  
kohtaaminen

Avoin ja suora keskustelu,  
jolla tavoitellaan yhteistä  
ymmärrystä

# Painopisteet ja tavoitteet Perhekeskustoiminnan näkökulmasta

## Perhekeskus- toiminnan vahvistaminen

Ohjausryhmän ja  
johtoryhmien työskentely

Koordinaattoritoiminta

## Lapsi- ja perheasiain- neuvoston kanssa tehtävä yhteistyö

Vaikuttaminen yhteisillä  
aloitteilla ja lausunnoilla

Osallisuuden  
vahvistaminen

## Hyvinvoinnin ja terveyden edistäminen

Lapsivaikutusten arviointi

Palveluiden ja toimintojen  
yhteensovittaminen

## Kustannus- vaikuttavuuden parantaminen

Voimavarojen  
suuntaaminen  
ennaltaehkäiseviin  
palveluihin

Asiakaslähtöisyys ja selkeät  
palveluprosessit

# Talous ja resurssit



Perhekeskustoiminnalle ei ole erillisrahoitusta, vaan rahoitus ja resurssit tulee huomioida eri toimijoiden normaalissa budjetissa ja varata kunkin toimijan omaan talousarvioon.



Perhekeskustoiminnan yhteistyöhön haetaan mahdollisuuksien mukaan kansallisia avustuksia tai muuta hankerahoitusta yhdessä sovittujen tavoitteiden mukaisesti.

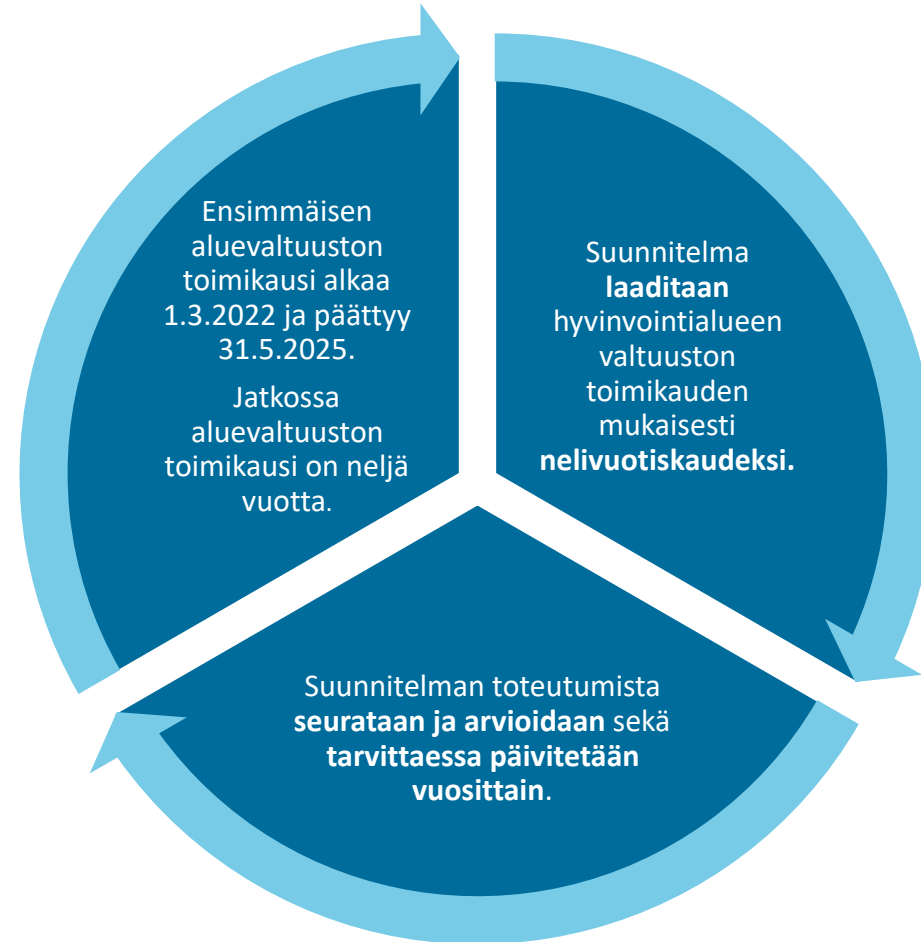


Perhekeskustoiminnassa edistetään lapsibudjetointia ja sen käyttöönottoa.



Kohtaamispaikkojen resurssien ja toimintaedellytysten turvaamisesta vastaavat yhdessä perhekeskuksen sosiaali- ja terveystalot, sivistys- ja hyvinvointipalvelut sekä alueen järjestöt, yhdistykset ja seurakunnat. Lisävoimavaroja tuovat vapaaehtoiset ja sidosryhmät.

# Toimintasuunnitelman toteutumisen seuranta



# Perhekeskustoiminta hyvinvoinnin ja terveyden edistäjänä

## Hyvinvointialueiden ja kuntien HYTE-kertoimet

Lastenneuvolan 4-vuotiaiden sekä kouluterveydenhuollon 8.-luokkalaisten terveystarkastuksista poisjäävien tuen tarpeen selvittäminen (hyvinvointialue)

Koulukuraattori ja –psykologiresurssit (hyvinvointialue)

Lasten tuhkarokko-sikotauti-vihurirokko (MPR) –rokotuskattavuus (hyvinvointialue)

Kokee terveydentilansa keskinäiseksi tai huonoksi, osuus 8. ja 9. luokan oppilaista (kunta)

Ylipaino, osuus 8. ja 9. luokan oppilaista (kunta)

Koulutuksen ulkopuolelle jääneet 17–24-vuotiaat, osuus vastaavan ikäisestä väestöstä (kunta)

## Hyte-painopisteet:

### yksinäisyys, mielenterveysongelmat sekä ylipaino ja lihavuus

#### Kouluterveyskyselyn tulokset - THL

- Tuntee itsensä usein yksinäiseksi
- Mielialaan liittyviä ongelmia kahden viime viikon aikana

#### FinLapset-kyselytutkimuksen tulokset - THL

- Synnyttänyt vanhempi tuntee olonsa yksinäiseksi
- Lapsen tavallisuudesta poikkeava epäsosiaalinen käytös

#### Tilastohaku - Tilasto- ja indikaattoripankki Sotkanet.fi

- Ylipainon (ml. lihavuus) yleisyys (%) 2-16-vuotiailla



# Riskit ja ratkaisut

RISKIT (KUVAUS)	TODENNÄKÖISYYS	SEURAUKSET	RATKAISUT
Viestinnän sirpaleisuus	Lähes varma	Viestintä ei tavoita tarvittavia tahoja.	Vastuu viestinnästä sovituilla tahoilla.
Resurssien niukkuus	Mahdollinen	Perhekeskuksen kehittämiseksi ei ole riittävästi aikaa, jolloin toiminta hiipuu eikä kehity.	Kirjataan perhekeskustoimintamallin mukainen työ osaksi työnkuvia.
Toiminnan hajanaisuus	Todennäköinen	Tehdään päällekkäistä työtä, kustannukset kasvavat.	Yhteiset (verkosto)tapaamiset ja yhteisten toimintatapojen lisääminen.
Henkilöstön vaihtuvuus	Todennäköinen	Tietoisuus perhekeskustoiminnasta häviää, jatkuvuus ja tuttuus katoavat.	Perehdytys perhekeskustoimintaan, toimintasuunnitelman aktiivinen jalkauttaminen.



Lapset eivät muodosta  
sataa prosenttia väestöstä.  
Mutta he muodostavat sata  
prosenttia tulevaisuudesta.

- Zig Ziglar -



**PERHE-  
KESKUS**

Mukana elämässä.