

Pohjois-Karjalan hyvinvointialue



**Alueellinen sosiaali- ja
terveyspalvelujen
järjestämissuunnitelma:
Nurmeksen sosiaali- ja
terveyskeskuksen vaikutusalue**

Sisällysluettelo

1	Johdanto	2
2	Yleiset kriteerit	2
3	Alueellinen palvelutarpeen arviointi	3
4	Digisotekeskus ja sote-keskukset	5
5	Nurmeksen sosiaali- ja terveystieteiden alueellinen palveluvalikoima	7
5.1	Terveyspalvelut Nurmeksen sosiaali- ja terveystieteiden vaikutusalueella	7
5.1.1	Terveyspalvelut Nurmeksen sote-keskuksessa	9
5.1.2	Terveyspalvelut Juuan sote-asemalla	11
5.1.3	Terveyspalvelut Valtimon sote-palvelupisteessä	13
5.2	Sosiaalipalvelut Nurmeksen sosiaali- ja terveystieteiden vaikutusalueella	15
6	Vaikutukset hyvinvointialueen henkilöstöön	19
7	Vaikutukset hyvinvointialueen tilatarpeisiin	20
8	Vaikutukset hyvinvointialueen talouteen	20
9	Yhteenveto.....	21

Tekijät

Hyvinvointialuejohtaja ja toimialuejohtajat

1 Johdanto

Palveluverkon ja palvelujen tuotantotapojen uudistaminen on välttämätöntä hyvinvointialueen talouden tasapainottamiseksi ja henkilöstön riittävyyden ja työhyvinvoinnin turvaamiseksi tilanteessa, jossa maakunnan väestö vanhenee ja palvelutarve kasvaa. Nuorten ikäluokkien pienenemisen vuoksi, sote-alalle koulutettava henkilöstö ei riitä kattamaan eläkepoistumaa tulevana vuosina. Työvoimapula on merkittävin tekijä, joka rajoittaa sote-palvelujen järjestämistä pohjoiskarjalaisille nyt ja tulevana vuosina.

Jokaiselle sote-keskukselle on laadittu alueellinen sosiaali- ja terveyspalvelujen järjestämissuunnitelma, jossa kuvataan kunkin sote-keskuksen ja sen vaikutusalueen asukkaiden palvelutarvetta vastaavat palvelut ja niihin liittyvät tilatarpeet. **Palvelujen järjestämissuunnitelma on tavoittila, johon kunkin sote-keskuksen alueella tulevana vuosina pyritään käytettävissä olevien taloudellisten voimavarojen ja henkilöstöresurssien puitteissa.** Suunnitelmien toimeenpano voi käynnistyä vasta sen jälkeen, kun aluehallitus on kutakin aluetta koskevan suunnitelman hyväksynyt.

Alueelliset palvelujen järjestämissuunnitelmat tulevat ohjaamaan sote-keskusten, sote-asemien ja sote-palvelupisteiden toiminnan asiakaslähtöistä kehittämistä ja moniammatillisen toiminnan jatkuvaa parantamista tulevana vuosina. Toimintaa uudistetaan tiiviissä yhteistyössä henkilöstön ja palvelujen käyttäjien kanssa.

2 Yleiset kriteerit

Sosiaali- ja terveyspalvelujen järjestämistä ohjaa vahva substanssilainsäädäntö, kansalliset suositukset ja valvovien viranomaisten ohjeistukset. Pohjois-Karjalan hyvinvointialueelle laadituissa, alueellisissa sosiaali- ja terveyspalvelujen järjestämissuunnitelmissa kuvataan, miten lakisäätöiset, perustason sosiaali- ja terveyspalvelut kussakin sote-keskuksessa ja sen vaikutusalueella järjestetään. Sosiaalipalveluista asumispalvelut, kuntouttava työtoiminta, vammaisten työ- ja päivätoiminta on rajattu alueellisten järjestämissuunnitelmien ulkopuolelle.

Perustason sote-palvelujen järjestämisen suunnittelua ohjaavat seuraavat yleiset periaatteet:

- Sote-keskus, sote-asema tai muu asiakkaan tarvitsema palvelu on saavutettavissa enintään 40 minuutin ajomatkan päässä 95 %:lle alueen asukkaista
- Kaikilla sote-keskuksilla ja -asemilla on samojen kriteerien mukaisesti suunnitellut palvelut.
- Sote-palvelupisteet täydentävät palvelujen saatavuutta alueilla, joilla asukkaiden palvelutarve sitä edellyttää.
- Samaa palvelua voidaan tarjota eri tavoin. Toisaalla sote-keskuksessa, -asemalla tai -palvelupisteessä, toisaalla kotiin vietävänä palveluna tai sähköisenä palveluna.

Sosiaali- ja terveystalvelujen järjestämisen peruslähtökohtana on aina kunkin alueen väestön palvelutarve ja siihen vastaaminen käytettävissä olevien voimavarojen puitteissa. Väestön sosiaali- ja terveystalvelujen tarve vaihtelee eri puolilla maakuntaa, minkä vuoksi kaikkiin sote-keskuksiin ei ole tarkoituksenmukaista suunnitella täysin samanlaista palveluvalikoimaa tai palvelujen tuottamisen tapoja. Otamme myös käyttöön näyttöön perustuvia, asiakaslähtöisiä ja kustannusvaikuttavia toimintamalleja palvelutuotannossa hoidon ja palvelujen jatkuvuuden parantamiseksi.

Alueelliset sote-palvelujen järjestämissuunnitelmat ovat voimassa toistaiseksi ja niitä päivitetään tarpeen mukaan vastaamaan väestön palvelutarpeissa tapahtuvia muutoksia ja käytettävissä olevia voimavaroja.

3 Alueellinen palvelutarpeen arviointi

Jokaisen sosiaali- ja terveystalvelukeskuksen ja sen vaikutusalueen vastaanoton väestön palvelutarpeen arviointi perustuu THL:n ikävakiomattomalla sairastavuusindeksillä painotettuun väestömäärään. THL:n ikävakiomaton sairastavuusindikaattori ilmaisee alueen väestön sairastavuutta suhteessa koko maan tasoon. Indikaattori on saatavilla seuraavilla luokitteluilla: kunta, hyvinvointialue, yhteistyöalue, koko maa. Indikaattori koostuu kymmenestä erillisestä sairausryhmittäisestä osaindeksistä, jotka kuvaavat kyseisten sairauksien yleisyyttä alueen väestössä. Indikaattorissa huomioitavat sairausryhmät ovat: syövät, sepelvaltimotauti, aivoverisuonitaudit, tuki- ja liikuntaleinsairaudet, vakavat mielenterveyden häiriöt, tapaturmat, muistisairaudet, keuhkosairaudet, diabetes ja alkoholisairaudet. (THL, kuvaus ja tarkemmat tiedot saatavilla osoitteesta: <https://sotkanet.fi/sotkanet/fi/metadata/indicators/5642>.)

Sairastavuusindeksi muodostetaan näiden osaindeksien painotettuna summana. Kunkin sairausryhmän yleisyyttä painotetaan sen perusteella, mikä on kyseisen sairausryhmän merkitys väestön kuolleisuuden, työkyvyttömyyden ja elämänlaadun sekä sote-palvelukäytön kustannusten kannalta. Painotukseen on valittu ikävakiomaton indeksi, koska se huomioi alueelliset erot väestön ikärakenteessa ja tästä seuraavassa palvelutarpeessa. Perusterveydenhuollon palvelukokonaisuuden tarpeen arvioinnissa huomioidaan myös mm. lakisääteisten palvelujen alueellinen kysyntä, alueen lasten ja kouluikäisten lukumäärä, ennaltaehkäisevä työ sekä vuosittaiset käynti- ja tutkimusmäärät.

Viimeisin käytössä oleva THL:n ikävakiomaton sairastavuusindeksi vuodelta 2022 on Nurmeksen osalta 138,0 ja Juuan osalta 151,0. Koko maan keskimääräinen sairastavuusindeksi on 100, joten edellä olevat luvut kuvastavat väestön lukumäärää oletettua runsaampaa palvelutarvetta. (THL, tilasto saatavissa osoitteesta: <https://sotkanet.fi/sotkanet/fi/haku>, tiedot poimittu 29.10.2024.)

Nurmeksen sote-keskuksen vaikutusalueen väestöennuste vuodelle 2025 on yhteensä laskien 12 959. Sairastavuusindeksillä painotettu yhteen laskettu väestöennuste Nurmeksen sosiaali- ja terveystalvelukeskuksen vaikutusalueella vuonna 2025 on 18 414.

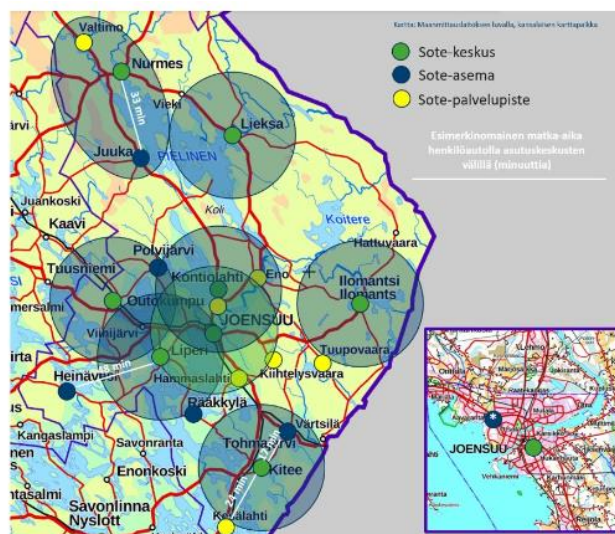
Ikävakiomaton sairastavuusindeksi (2022)	Väestö 2023	Väestöennuste		Painotettu väestö		Väestöennuste		Painotettu väestö	
		2025	2030	(2025 ennuste)	2030	(2030 ennuste)	2038	(2038 ennuste)	2038
Heinävesi	159,7	3 001	2 880	4 599	2 639	4 214	2 427	3 876	
Ilomantsi	169,5	4 406	4 213	7 141	3 815	6 466	3 361	5 697	
Joensuu	109,9	78 062	79 028	86 852	80 754	88 749	82 034	90 155	
Juuka	151,0	4 259	4 081	6 162	3 716	5 611	3 337	5 039	
Kitee	137,1	9 689	9 434	12 934	8 809	12 077	8 023	11 000	
Kontiolahti	93,6	15 136	15 274	14 296	15 401	14 415	15 521	14 528	
Lieksa	148,1	10 228	9 917	14 687	9 155	13 559	8 219	12 172	
Liperi	108,4	11 969	11 924	12 926	11 736	12 722	11 498	12 464	
Nurmes	138,0	9 130	8 878	12 252	8 321	11 483	7 663	10 575	
Outokumpu	137,1	6 409	6 281	8 611	5 955	8 164	5 540	7 595	
Polvijärvi	133,6	4 064	3 989	5 329	3 791	5 065	3 519	4 701	
Rääkkylä	151,9	1 902	1 794	2 725	1 581	2 402	1 354	2 057	
Tohmajärvi	127,8	4 066	3 898	4 982	3 568	4 560	3 214	4 107	
Pohjois-Karjalan hyvinvointialue	120,7	162 321	161 591	195 040	159 241	192 204	155 710	187 942	

Kuva 1. THL:n ikävakiomaton sairastavuusindeksi (2022), väestöennuste ja painotettu väestö kunnittain.

Kunta	Väestö 2023	Väestöennuste 2025	Väestöennuste 2030	Väestöennuste 2038
Juuka	4 259	4 081	3 716	3 337
Nurmes	9 130	8 878	8 321	7 663
Valtimon kk. *)	899			
Yhteensä	13 389	12 959	12 037	11 000

Ikävakiomaton sairastavuusindeksi (2022)	Painotettu väestö (2025 ennuste)	Painotettu väestö (2030 ennuste)	Painotettu väestö (2038 ennuste)	
Juuka	151,0	6 162	5 611	5 039
Nurmes	138,0	12 252	11 483	10 575
Valtimon kk. *)	138,0	1 241		
Yhteensä	18 414	17 094	15 614	

*) Sisältyy Nurmeksen väkilukuun. Laskennan pohjana 2023 väestötiedot ja Nurmeksen sairastavuusindeksi, väestöennustetta tai sairastavuusindeksiä ei erikseen saatavilla taajamille.



Kuva 2. Väestöpohja ja palvelutarve: Nurmeksen sosiaali- ja terveystieteiden vaikutusalue.

Väestön ikääntyminen vaikuttaa palvelutarpeeseen. Taulukossa 1 on kuvattu yli 75-vuotiaiden osuus kunnissa vuoteen 2030.

Kunta	2021	2022	2023	2024	2025	2030	Kasvu prosentteina 2021-2030
Heinävesi	600	613	624	628	627	651	8,5%
Ilomantsi	871	899	925	942	952	1048	20,32 %
Joensuu	7801	8230	8641	9052	9482	11270	44,74 %
Juuka	771	787	821	855	867	935	21,27 %
Kitee	1703	1764	1805	1868	1922	2220	30,36 %
Kontiolahti	996	1053	1132	1205	1281	1628	63,45 %
Lieksa	1819	1888	1942	1993	2042	2266	24,57 %
Liperi	1168	1201	1254	1311	1378	1594	36,47 %
Nurmes	1529	1588	1619	1670	1702	1868	22,17 %
Outokumpu	930	966	1010	1045	1081	1235	32,80 %
Polvijärvi	597	617	635	671	684	793	32,83 %
Rääkkylä	363	386	394	411	431	491	35,26 %
Tohmajärvi	629	645	656	682	695	775	23,21 %

Taulukko 1. Yli 75-vuotiaiden osuus Pohjois-Karjalan kunnissa vuoteen 2030 (7.2.2024)

4 Digisotekeskus ja sote-keskukset

Digipalvelut ovat ensisijainen asiointikanava suurelle osalle asiakkaita ja sähköinen asiointi soveltuu moniin perustason sote-palveluihin. Digitaalisen sote-keskuksen (digisotekeskus) tarjoamat palvelut laajenevat vähitellen keväästä 2024 alkaen sähköisen palvelualustan käyttöönoton myötä ja ovat tarjolla kaikille maakunnan asukkaille yhdenvertaisesti asuinpaikasta riippumatta. Tavoitteena on, että lähivuosina sosiaali- ja terveystieteiden palvelujen käyntimäärästä 30 % voidaan toteuttaa digitaalisten kanavien kautta. Tällöin hyvinvointialueen niukat henkilöstövoimavarat saadaan paremmin kohdennettua niille asiakkaille, joiden palvelu edellyttää ammattilaisen ja asiakkaan välistä henkilökohtaista tapaamista. Digipalvelujen lisääminen edellyttää sekä asiakkailta että henkilöstöltä digiosaamista.

Digisote-keskuksen toiminta on käynnistetty palveluista, joissa on tällä hetkellä suurimmat haasteet palvelujen saatavuuden ja saavutettavuuden suhteen. Näihin palveluihin kuuluvat esimerkiksi hoidon- ja palvelutarpeen arviointi sekä yleislääkärin tai sairaanhoitajan vastaanotot. Lisäksi panostamme 24/7 käytettävään omatoimiseen asiointiin. Digisote-keskuksen toimintaa ja digitaalisen palvelualustan toimintoja laajennetaan vaiheittain. Digisotekeskus tarjoaa asiakkailleen tällä hetkellä mm. chat-pohjaisia yhteydenottokanavia, joiden kautta on mahdollista asioida eri perusterveydenhuollon ammattilaisten kanssa. Sähköinen palvelualusta mahdollistaa toimintojen laajentamisen tulevaisuudessa mm. videovastaanottoihin. Digisotekeskuksen palvelut ovat tarjolla kaikille hyvinvointialueen asukkaille ja ne täydentävät alueellisia sosiaali- ja terveystieteiden palvelujen järjestämissuunnitelmia.

Pohjois-Karjalan hyvinvointialueella sosiaali- ja terveystalveluja tarjotaan aluevaltuuston hyväksymän palveluverkkosuunnitelman mukaisissa toimipisteissä. Verkoston runkona toimivat kahdeksan sote-keskusta. Palveluverkkosuunnitelma pohjautuu tietoon ja muuttuu alueen asukkaiden palvelutarpeiden muuttuessa.

Kokoamalla palveluja sote-keskuksiin halutaan parantaa palvelujen saatavuutta ja laatua nykyisestä niin, että palvelut ovat asiakkaille sujuvammin ja aiempaa varmemmin saatavilla. Tämä on olennaista perustalvelujen vahvistamiseksi. Palvelujen järjestäminen perustuu monialaiseen tiimityöhön. Tavoitteena on, että terveydenhuollon ja sosiaalihuollon ammattilaiset työskentelevät yhdessä niin, että asiakkaan palvelutarve ohjaa moniammatillisen yhteistyön tarvetta ja työtapoja. Työhön saadaan tukea myös erikoissairaanhoidosta ja muista erityistason palveluista.

Perustason palvelujen osittainen keskittäminen parantaa palvelutuotannon toimintavarmuutta ja saatavuutta. Isommat työyhteisöt ovat vähemmän haavoittuva poissaoloille ja poissaolojen sijaistaminen on helpompaa. Laajemman työyhteisön tuki helpottaa rekrytointia, mahdollistaa henkilöstön osaamisen kehittämisen ja monipuoliset urapolut ja siten edistää henkilöstön työhyvinvointia. Toiminta mahdollistaa aiempaa paremmin hoidon jatkuvuuden kehittämisen, moniammatillisen yhteistyön ja laaja-alaisen ammatillisen osaamisen varmistamisen. Laajemmasta työyhteisöstä on mahdollista jalkautua sote-palvelupisteisiin, kuitenkin työyhteisön kollegiaalinen tuki säilyttäen.

Hallinnollisesti Pohjois-Karjalan hyvinvointialueella on kahdeksan sote-keskusta sekä niihin tukeutuvat sote-asetat pienimmissäkin kunnissa. Palveluja täydentävät vielä sote-palvelupisteet pitäjillä ja suurimmissa kaupunginosissa. Tämä mahdollistaa asiakkaillemme vapauden valita, missä toimipisteessä hän kulloinkin haluaa asioida.

5 Nurmeksen sosiaali- ja terveystieteiden alueellinen palveluvalikoima

5.1 TERVEYSPALVELUT NURMEKSEN SOSIAALI- JA TERVEYSKESKUKSEN VAIKUTUSALUEELLA

Perusterveydenhuollon vastaanottotoiminta

Lääkärin ja hoitajan kiireetöntä ja kiireevastaanottotoimintaa järjestetään hoidon tarpeen arvioinnin perusteella Nurmeksen sote-keskuksessa virka-aikana. Täydentävinä palveluina alueella toimii lääkärin ja hoitajan kiireetön lähivastaanottotoiminta Juuan sote-asemalla ja Valtimon sote-palvelupisteen palvelut. Lisäksi koko alueen palveluja täydentävät etäpalvelut ja sähköiset palvelut mukaan lukien digisotekeskuksen palvelut.

Suun terveydenhuollon palvelut

Hammaslääkärin kiireetön ja kiireellinen palvelu sekä suuhygienistin palvelut järjestetään Nurmeksen sote-keskuksessa yksikön aukioloaikojen mukaisesti. Nurmeksen sote-keskuksen hammashoitola tarjoaa kattavat perustason suun terveydenhuollon palvelut alueelle. Palveluja täydennetään liikkuvien lähipalveluiden koululaisten suun terveystarkastusten ja ikäihmisten asumisyksiköiden hoidon tarpeen arvioiden osalta.

Koululaisten lakisääteiset suun terveystarkastukset alueella toteutetaan mahdollisuuksien mukaan kouluilla kannettavien hammashoitoyksiköiden avulla. Alle kouluikäisten lasten lakisääteiset suun terveystarkastukset toteutetaan mahdollisuuksien mukaan Juuan sote-asemalla ja Valtimon sote-palvelupisteessä tai muussa sovitussa alueen kiinteistössä kannettavien hammashoitoyksiköiden avulla. Alle kouluikäisten lasten suun terveystarkastuksissa huomioidaan myös etävastaanoton mahdollisuus.

Alueen ikäihmisten asumisyksiköissä suoritetaan säännöllisesti suun ja hampaiston hoidon tarpeen arvioita. Mahdolliset jatkohoidot kuten paikkaushoito tai välikontrollit suoritetaan Nurmeksen sote-keskuksen hammashoitolassa.

Mielenterveys- ja päihdepalvelut

Moniammatillisia mielenterveys- ja päihdepalveluja järjestetään sote-keskuksessa yksikön aukioloaikojen mukaisesti. Palvelut sisältävät mielenterveys- ja päihdehoitajan, psykiatrian erikoislääkärin tai päihdelääkärin ja psykologin vastaanottoja sekä ryhmämuotoisia hoitoja. Palvelut toteutetaan osin etäpalveluina.

Nurmeksen sote-keskuksesta käsin järjestetään myös kuntouttavia kotiin vietäviä palveluja sekä mielenterveys- ja päihdehoitajan vastaanottoja Juuan sote-asemalle ja Valtimon sote-palvelupisteeseen tarpeen mukaisesti. Tarvittaessa etäpalveluna järjestetään psykiatrian erikoislääkärin tai päihdelääkärin vastaanottoja.

Pitkävaikutteisten psykoosilääkeinjektioiden hoidon toteutus ja opiaattikorvaushoito toteutetaan alueella lähipalveluna soveltuvassa toimipisteessä.

Alueen palveluja täydentävät koko hyvinvointialueen alueella toimiva puhelinpalvelu ja sähköiset palvelut mukaan lukien digisotekeskuksen palvelut. Päihdelääketieteen poliklinikka ja päihdeosasto toimivat keskitettynä palveluna Joensuussa.

Neuvolapalvelut

Neuvolapalveluja järjestetään Nurmeksensote-keskuksessa osin yhdistelmäneuvolapalveluna ja osin erillisinä äitiys-, lasten- ja ehkäisyneuvolapalveluina. Valtimon ja osin myös Juuan äitiysneuvolapalvelu toteutetaan Nurmeksensote-keskuksessa. Neuvolapalvelu järjestetään pääosin lähipalveluna toimintayksikössä, mutta sitä voidaan tietyin osin toteuttaa myös esimerkiksi suoraan koteihin vietävänä palveluna.

Alueen palveluja täydentävät koko hyvinvointialueen alueella toimiva keskitetty puhelinpalvelu ja sähköiset palvelut mukaan lukien digisotekeskuksen palvelut.

Koulu- ja opiskeluterveydenhuolto

Koulu- ja opiskeluterveydenhuollon palvelut tuotetaan lähipalveluna pääsääntöisesti oppilaitoksen tiloissa osana muuta opiskeluhuoltoa.

Kuntoutumisen avopalvelut

Fysioterapiaa ja apuvälinepalvelua järjestetään lähipalveluna Nurmeksensote-keskuksessa arkipäivisin sekä Juuan sote-asetalla viikoittain. Lisäksi palveluja tuotetaan täydentävästi Valtimon sote-palvelupisteessä. Koko alueella kotiin annettavina palveluina tuotetaan iäkkäiden kotikuntoutusta ja apuvälinepalveluja. Lisäksi koko alueen palveluja täydentävät etäpalvelut ja sähköiset palvelut mukaan lukien digisotekeskuksen palvelut.

Lasten fysio- ja toimintaterapia tuotetaan Nurmeksensote-keskuksessa ja sähköisinä palveluina. Lisäksi palveluja tuotetaan tarvittaessa jalkautuvina palveluina lapsen arkiympäristöihin.

Alle kouluikäisten lasten psykologipalvelut ja lasten puheterapiapalvelut tuotetaan osin sote-keskuksessa tai sote-asetalla ja osin etäpalveluna. Tarvittaessa jalkautuvina palveluina lapsen arkiympäristöihin.

Geriatrisen poliklinikan palvelut (ikäneuvola, muistipoliklinikka ja ikäkuntoutus) tuotetaan alueellisesti lähipalveluna sote-keskuksessa ja sote-asetalla.

Lakisääteiset työttömien terveystarkastukset tuotetaan lähipalveluna ja osittain etäpalveluna. Työttömien terveystarkastuksiin liittyvät lääkäripalvelut tuotetaan sote-keskuksessa, sote-asetalla tai keskitetysti Joensuussa.

Kuntoutussairaalat (ent. terveyskeskussairaalat)

Osana Nurmeksen sote-keskusta toimii kuntoutussairaala, jossa on perusterveydenhuollon tasoista sairaalahoitoa tuottava vuodeosasto. Kuntoutussairaalassa toteutetaan aikuisten asiakkaiden tutkimusta, hoitoa ja kuntoutusta silloin, kun potilaan hoito ei vaadi keskussairaalatason hoitoa, mutta tarvitsee ympärivuorokautista perusterveydenhuollon tasoista sairaalahoitoa. Hoito voi olla lyhytaikaista toimintakykyä edistävää ja palauttavaa akuuttihoitoa tai kuntoutukseen painottuvaa pidempiaikaista hoitoa. Yksikössä on mahdollista toteuttaa myös palliativista hoitoa ja saattohoitoa. Potilaat tulevat osastolle pääsääntöisesti suoraan avohoidon vastaanotoilta tai jatkohoitoon erikoissairaanhoidosta.

Hyvinvointialueella vaativa moniammatillinen jatkokuntoutus sekä vaativa lääkinällinen kuntoutus on keskitetty Joensuun kuntoutumiskeskukseen.

Näytteenotto

Näytteenotto on lähipalvelu, jota tuotetaan arkipäivisin Nurmeksen sote-keskuksessa. Palvelua täydennetään sote-asetalle ja sote-palvelupisteeseen huomioiden mm. iäkkäät, liikuntarajoitteiset, harvaan asutut kunnat ja niiden reuna-alueet. Aukioloajat mukailevat palvelun laajuutta ja toimipisteen aukioloaikoja.

Näytteenottopalveluja tuotetaan tarpeeseen perustuen huomioiden mm. väestö- ja asiakasmäärät sekä vuosittaiset näytemäärät. Nurmeksen sote-keskuksessa ja Juuan sote-asetalla on mahdollisuus myös vierianalytiikkaan tarpeeseen perustuen.

Kuvantamispalvelut

Perustason kuvantamispalveluja, kuten natiiviröntgentutkimuksia ja ultraäänitutkimuksia tuotetaan Nurmeksen sote-keskuksessa pääsääntöisesti arkisin 3–5 päivänä viikossa ja ultraäänitutkimuksia 1–2 kertaa kuukaudessa. Palvelun laajuudessa huomioidaan mm. väestö- ja asiakasmäärät sekä vuosittaiset kuvantamismäärät.

5.1.1 Terveyspalvelut Nurmeksen sote-keskuksessa

Lääkärin ja hoitajan kiireetöntä ja kiirevastaanottoa järjestetään hoidon tarpeen arvioinnin perusteella kaikkina arkipäivinä virka-aikana Nurmeksen sote-keskuksessa.

Hammaslääkärin ja hammashoitajan sekä suuhygienistin kiireetöntä ja kiirevastaanottotoimintaa järjestetään hoidon tarpeen arvioinnin perusteella arkipäivisin virka-ajan puitteissa. Kouluikäisten ja pienempien lasten suun terveystarkastukset toteutetaan hammashoitajan, suuhygienistin tai hammaslääkärin tekemänä kouluilla, päiväkodeissa tai hammashoitolassa.

Äitiys-, lasten- ja ehkäisyneuvolapalveluja järjestetään Nurmeksessa arkipäivisin. Koulu- ja opiskeluterveydenhuolto toteutetaan pääosin koulutuksen järjestäjän tiloissa osana muuta opiskeluhoitoa.

Suun terveydenhuollon palvelut	Arkipäivinä	Suun terveydenhuollon kiireettömät ja kiireelliset peruspalvelut
Näytteenottopalvelut	Arkipäivinä	Vierianalytiikkaa saatavilla
Kuvantamispalvelut	3-5 pv/vko	Natiivi-röntgenkuvantaminen ja perustason ultraäänitutkimukset
Kuntoutussairaala	Ympäri vuorokautisesti	Perusterveydenhuollon tasoinen sairaalahoidon osasto
Koulu- ja opiskeluterveydenhuolto	Arkipäivinä	Oppilaitoksilla

Taulukko 2. Terveyspalvelut Nurmeksen sote-keskuksessa

5.1.2 Terveyspalvelut Juuan sote-aseamalla

Hoitajan ja lääkärin kiireetöntä vastaanottoa järjestetään Juuan sote-aseamalla hoidon tarpeen arvioinnin perusteella. Hoitajan vastaanottoa järjestetään 4–5 päivänä viikossa ja lääkärin vastaanottoa järjestetään 3–4 päivänä viikossa. Muulloin palvelut järjestetään Nurmeksessa ja/tai etäpalveluna.

Suun terveydenhuollossa lähipalveluja Juukaan järjestetään suuhygienistin vastaanottokäynneillä kouluilla, päiväkodeissa ja asumispalveluissa. Alle kouluikäisten suun terveystarkastukset toteutetaan hammashoitajan tai suuhygienistin tekemänä päiväkodeissa, kiinteässä toimipisteessä tai etänä.

Äitiys- ja lastenneuvolapalvelua järjestetään Juuassa lähipalveluna yhdestä kolmeen päivänä viikossa ja muuna aikana palvelut tarjotaan Nurmeksen sote-keskuksessa. Ehkäisyneuvolapalvelua toteutetaan osin etävastaanottopalveluna Nurmeksesta käsin ja osin lähipalveluna neuvolassa tai koulu- ja opiskeluterveydenhuollossa. Koulu- ja opiskeluterveydenhuolto toteutetaan pääosin koulutuksen järjestäjän tiloissa osana muuta opiskeluhuoltoa.

Mielenterveys- ja päihdepalveluissa järjestetään sairaanhoitajan palveluja Juuan sote-aseamalla 2–3 päivänä viikossa. Muina aikoina ja muut palvelut järjestetään etäpalveluina ja Nurmeksen sote-keskuksesta käsin.

Juuassa avo- ja apuvälinepalveluja ja ikääntyneiden kotikuntoutusta järjestetään 3–5 päivänä viikossa lähi- ja etäpalveluna. Ikäneuvolan, muistipoliklinikan ja päivä kuntoutuksen palveluja järjestetään viikoittain.

Näytteenottopalveluja järjestetään lähipalveluna näytteenottomääriin ja tarpeeseen perustuen. Vierianalytiikkaa on saatavilla suppeasti. Kuvantamispalvelut järjestetään Nurmeksessa.

Juuan sote-aseman terveyspalvelut	Palvelun saatavuus	Tarkennus
Lääkärin vastaanotto	3-4 pv/vko	Kiireetön vastaanotto, muina aikoina ja kiireelliset asiat Nurmeksen sote-keskuksessa ja etäpalveluna
Hoitajan vastaanotto	4-5 pv/vko	Kiireetön vastaanotto
Fysioterapia, apuvälinepalvelut	3-5 pv/vko	Avo- ja apuvälinepalvelut sekä ikääntyneiden kotikuntoutus lähi- ja etäpalveluna
Lasten kuntoutuspalvelut	Tarpeen mukaan	Palvelut järjestetään Nurmeksen sote-keskuksessa ja etäpalveluna, tarvittaessa jalkautuen lapsen arkiympäristöihin
Työttömien terveydenhoitajat	Viikoittain	Lakisäätöiset työttömien terveystarkastukset järjestetään lähi- ja osittain etäpalveluna
Geriatrinen poliklinikka	Viikoittain	Ikäneuvola, muistipoliklinikka ja päiväkuntoutuksen palvelut
Mielenterveys- ja päihdepalvelut	2-3 pv/vko	Muina aikoina Nurmeksen sote-keskuksessa ja etäpalveluna
Äitiys- ja lastenneuvolapalvelut	1-3 pv/vko	Muina aikoina Nurmeksen sote-keskuksessa
Suun terveydenhuollon palvelut	30-40 pv/vuosi lapset ja asumisyksiköt liikkuvana palveluna	Kattavat suun terveydenhuollon palvelut Nurmeksen hammashoitolassa
Näytteenottopalvelut	Näytteenottomäärien mukaisesti	Vierianalytiikkaa saatavilla (suppea valikoima)
Kuvantamispalvelut	Tarpeen mukaan	Nurmeksen sote-keskuksessa
Koulu- ja opiskeluterveydenhuolto	Viikoittain	Oppilaitoksilla

Taulukko 3. Terveyspalvelut Juuan sote-aseamalla

5.1.3 Terveyspalvelut Valtimon sote-palvelupisteessä

Hoitajan vastaanottoa järjestetään Valtimon sote-palvelupisteessä 2–3 päivänä viikossa. Muulloin palvelut järjestetään Nurmeksessa ja/tai etäpalveluna. Lääkärin vastaanottoa järjestetään Nurmeksessa ja etäpalveluna.

Suun terveydenhuollossa lähipalveluja Valtimolle järjestetään suuhygienistin vastaanottokäynneillä kouluilla, päiväkodeissa ja asumispalveluissa. Alle kouluikäisten suun terveystarkastukset toteutetaan hammashoitajan tai suuhygienistin tekemänä päiväkodeissa, kiinteässä toimipisteessä tai etänä.

Valtimolla järjestetään lastenneuvolapalvelua tarvittaessa yhtenä päivänä viikossa, muut neuvolapalvelut ovat Nurmeksensote-keskuksessa. Kouluterveydenhuolto toteutetaan koulutuksen järjestäjän tiloissa kahtena päivänä viikossa. Opiskeluterveydenhuolto järjestetään oppilaitoksen tiloissa tai muissa tarkoituksenmukaisimmissa saatavilla olevissa tiloissa.

Mielenterveys- ja päihdepalveluissa järjestetään sairaanhoitajan palveluja Valtimon sote-palvelupisteessä yhtenä päivänä viikossa. Muina aikoina ja muut palvelut tuotetaan etäpalveluina ja Nurmeksensote-keskuksesta käsin.

Kuntoutumisen palveluja järjestetään viikoittain ja tarpeeseen perustuen. Näytteenottopalveluja järjestetään lähipalveluna näytteenottomääriin ja tarpeeseen perustuen. Kuvantamispalvelut järjestetään Nurmeksensote-keskuksessa.

Valtimon sote-palvelupisteen terveyspalvelut	Palvelun saatavuus	Tarkennus
Lääkärin vastaanotto		Nurmeksen sote-keskuksessa ja etäpalveluna
Hoitajan vastaanotto	2-3 pv/vko	Kiireetön vastaanotto, muina aikoina Nurmeksen sote-keskuksessa
Fysioterapia, apuvälinepalvelut	0-1 pv/vko 2-3 pv/vko	Avopalvelut, muina aikoina Nurmeksen sote-keskuksessa tai etäpalveluina. Kotikuntoutuspalvelut ikääntyneille lähi- ja etäpalveluna
Lasten kuntoutuspalvelut	Tarpeen mukaan	Palveluja annetaan Nurmeksen sote-keskuksessa ja etäpalveluna, tarvittaessa jalkautuen lapsen arkiympäristöihin
Työttömien terveydenhoitajat	Viikoittain	Lakisääteiset työttömien terveystarkastukset tuotetaan lähipalveluna ja osittain etäpalveluna
Geriatrinen poliklinikka	Viikoittain	Ikäneuvola, muistipoliklinikka: Muistihoitaja 1 pv/vko, ikäneuvola Nurmeksessa ja tarvittaessa 2 pv/kk, päiväkuntoutus Nurmeksessa
Mielenterveys- ja päihdepalvelut	1 pv/vko	Muina aikoina Nurmeksen sote-keskuksessa ja etäpalveluna
Äitiys- ja lastenneuvolapalvelut	lastenneuvola 0-1 pv/vko	Äitiysneuvolan palvelut ja muina aikoina Nurmeksen sote-keskuksessa
Suun terveydenhuollon palvelut	15-20 pv/vuosi lapset ja asumisyksiköt liikkuvana palveluna	Kattavat suun terveydenhuollon palvelut Nurmeksen hammashoitolassa
Näytteenottopalvelut	Näytteenottomäärien mukaisesti	Omana toimintana
Kuvantamispalvelut	Tarpeen mukaan	Nurmeksen sote-keskuksessa
Koulu- ja opiskeluterveydenhuolto	Viikoittain	Oppilaitoksella tai sotepalvelupisteessä

Taulukko 4. Terveyspalvelut Valtimon sote-palvelupisteessä

5.2 SOSIAALIPALVELUT NURMEKSEN SOSIAALI- JA TERVEYSKESKUKSEN VAIKUTUSALUEELLA

Nurmeksen sote-keskus	PALVELUN SAATAVUUS	TARKENNUS
<p>Kotona asumista tukevat palvelut: lääkkäiden neuvonta, asiakas ja sosiaaliohjaus ja gerontologinen sosiaalityö, sosiaalihoitolain mukaiset tukipalvelut sekä kaiken ikäisten omaishoidon tuki</p>	<p>Arkipäivisin</p>	<p>Pääosin kotikäyntejä, lisäksi alueellinen puhelinneuvonta Ankkuri arkipäivisin.</p> <p>lääkkäiden palvelutehtävien sisältämiä sosiaalipalveluja tarjotaan lähipalveluna.</p> <p>Palvelun antamisen muoto ja aukioloajat (lähi/etä) vaihtelevat asiakkaan tarpeen mukaisesti. Palveluja annetaan sosiaalityön ja sosiaaliohjauksen keinoin sekä muina tarvittavina sosiaalihoitolain ja vanhuspalvelulain mukaisina sosiaalipalveluina.</p>
<p>Perhe- ja sosiaalipalvelut: Lapsiperheiden palvelut, lastensuojelu, työikäisten palvelut, vammaispalvelut</p>	<p>Arkipäivisin tarpeen mukaan.</p>	<p>Sosiaalihoillon eri palvelutehtävien sisältämiä sosiaalipalveluja tarjotaan arkisin lähipalveluna sovitusti asiakasmääristä riippumatta kohderyhmän erityisyydestä johtuen.</p> <p>Palvelun antamisen muoto ja aukioloajat (lähi/etä) vaihtelevat asiakkaan tarpeen mukaisesti. Palveluja annetaan sosiaalityön ja sosiaaliohjauksen keinoin sekä muina sosiaalipalveluina.</p>

Taulukko 5. Sosiaalipalvelut Nurmeksen sote-keskuksessa

SOSIAALIPALVELUT NURMEKSEN ALUEELLA	PALVELUN SAATAVUUS	TARKENNUS
Kotihoito ja kotisairaanhoido	24/7	Palveluja annetaan asiakkaan palvelutarveperusteisesti kotikäynteinä tai kiinteissä toimipisteissä
Ikääntyneet: Digisotekeskuspalvelut (osittain)	8–16 tai 24/7	keskitetysti, vielä muotoutuva ja muuttuva palvelu
Ikääntyneiden palvelut: sosiaalihuoltolain mukainen päivätoiminta (sosiaalinen kuntoutus)	arkipäivisin	suunnitteilla joka paikkakunnalle, osin etäpäivätoimintana

Taulukko 6. Sosiaalipalvelut Nurmeksen alueella

Valtimon sote-palvelupisteen palvelut	PALVELUN SAATAVUUS	TARKENNUS
Kotona asumista tukevat palvelut: läkkäiden neuvonta, asiakas ja sosiaaliohjaus ja gerontologinen sosiaalityö, sosiaalihuoltolain mukaiset tukipalvelut sekä kaiken ikäisten omaishoidon tuki	Arkisin	<p>Pääosin kotikäyntejä, lisäksi alueellinen puhelinneuvonta Ankkuri arkipäivisin.</p> <p>lääkkäiden palvelutehtävien sisältämiä sosiaalipalveluja tarjotaan lähipalveluna.</p> <p>Palvelun antamisen muoto ja aukioloajat (lähi/etä) vaihtelevat asiakkaan tarpeen mukaisesti. Palveluja annetaan sosiaalityön ja sosiaaliohjauksen keinoin sekä muina tarvittavina sosiaalihuoltolain ja vanhuspalvelulain mukaisina sosiaalipalveluina.</p>
Ikääntyneet: Digisotekeskuspalvelut (osittain)	8–16 tai 24/7	keskitetysti, vielä muotoutuva ja muuttuva palvelu
Ikääntyneet: Kotihoito ja kotisairaanhoido	24/7	Palveluja annetaan asiakkaan palvelutarveperusteisesti kotikäynteinä tai kiinteissä toimipisteissä
Perhe- ja sosiaalipalvelut: Lapsiperheiden palvelut, lastensuojelu, työikäisten palvelut, vammaispalvelut		<p>Sosiaalihuollon eri palvelutehtävien sisältämiä sosiaalipalveluja tarjotaan arkisin lähipalveluna sovitusti asiakasmääristä riippumatta kohderyhmän erityisyydestä johtuen.</p> <p>Palvelun antamisen muoto ja aukioloajat (lähi/etä) vaihtelevat asiakkaan tarpeen mukaisesti. Palveluja annetaan sosiaalityön ja sosiaaliohjauksen keinoin sekä muina sosiaalipalveluina.</p>

Taulukko 7. Sosiaalipalvelut Valtimon alueella

Juuan sote-aseman palvelut	PALVELUN SAATAVUUS	TARKENNUS
Kotona asumista tukevat palvelut: läkkäiden neuvonta, asiakas ja sosiaaliohjaus ja gerontologinen sosiaalityö, sosiaalihuoltolain mukaiset tukipalvelut sekä kaiken ikäisten omaishoidon tuki	Arkisin	Pääosin kotikäyntejä, lisäksi alueellinen puhelinneuvonta Ankkuri arkipäivisin. Iäkkäiden palvelutehtävien sisältämiä sosiaalipalveluja tarjotaan lähipalveluna. Palvelun antamisen muoto ja aukioloajat (lähi/etä) vaihtelevat asiakkaan tarpeen mukaisesti. Palveluja annetaan sosiaalityön ja sosiaaliohjauksen keinoin sekä muina tarvittavina sosiaalihuoltolain ja vanhuspalvelulain mukaisina sosiaalipalveluina.
Ikääntyneet: digisotekeskus (osittain)	8–16 tai 24/7	keskitetysti, vielä muotoutuva ja muuttuva palvelu
Ikääntyneet: Kotihoito ja kotisairaanhoido	24/7	Palveluja annetaan asiakkaan palvelutarveperusteisesti kotikäynteinä tai kiinteissä toimipisteissä
Ikääntyneiden palvelut: sosiaalihuoltolain mukainen päivätoiminta (sosiaalinen kuntoutus)	arkipäivisin	suunnitteilla joka paikkakunnalle, osin etäpäivätoimintana
Perhe- ja sosiaalipalvelut: Lapsiperheiden palvelut, lastensuojelu, työikäisten palvelut, vammaispalvelut		Sosiaalihuollon eri palvelutehtävien sisältämiä sosiaalipalveluja tarjotaan arkisin sovitusti lähipalveluna asiakasmääristä riippumatta kohderyhmän erityisyydestä johtuen. Palvelun antamisen muoto ja aukioloajat (lähi/etä) vaihtelevat asiakkaan tarpeen mukaisesti. Palveluja annetaan sosiaalityön ja sosiaaliohjauksen keinoin sekä muina sosiaalipalveluina.

Taulukko 8. Sosiaalipalvelut Juuan alueella

Ikääntyneille tarjottavat palvelut ovat suurimmaksi osaksi sosiaalihuoltolain mukaisia tarveperusteisia palveluja. Kotisairaanhoido tuotetaan terveydenhuoltolain mukaan tarveperusteisesti. Sosiaalihuollon palveluissa korostuu asiakkaan tarve ja päätöksenteossa sekä palvelujen tuottamisessa tulee turvata asiakkaan etu. Ikääntyneille

tarjottavat palvelut ovat lähipalvelua ja toteutuvat pääosin kotiin vietävänä. Palvelujen antamisen muoto ja ajankohta vaihtelevat asiakkaan tarpeen mukaan. Ikääntyneiden palveluissa on alueittain nimettyjä työntekijöitä. Tarvittavia resursseja määrittää osaltaan lainsäädäntö ja tehtävät. Tarkemmat kuvaukset ikääntyneiden palvelujen osalta löytyvät palvelustrategia- ja palveluverkkoasiakirjoista. Kiireellisissä tilanteissa ja virka-ajan ulkopuolella on ikääntyneiden palveluissa käytettävissä hyvinvointialueen tilannekeskuksen palvelut. Tilannekeskuksessa työskentelee ikääntyneiden palvelujen asiakas- ja sosiaaliohjaajia.

Perhe- ja sosiaalipalvelujen palvelut ovat suurimmaksi osin sosiaalihuoltolain mukaisia tarveperusteisia palveluja, joita annetaan asiakaskohtaisesti yksilöllisin perustein ja tavoin. Lisäksi asiakkaiden palvelutarpeen mukaisesti tarjotaan erityislakien (lastensuojelulaki, vammaispalvelulaki, toimentulotukilaki tms.) mukaisia palveluja osin lähipalveluna, osin keskitetysti.

6 Vaikutukset hyvinvointialueen henkilöstöön

Sosiaali- ja terveystalustrategian ja palveluverkon toimeenpano vaikuttaa hyvinvointialueen palveluksessa työskentelevän henkilöstön palvelussuhteen ehtoihin. Vaikutukset ovat seurausta sote-keskusten toiminnallisista muutoksista sekä uusien toimintamallien (esim. Digipalvelut) ja teknologioiden käyttöönotosta. Henkilöstövaikutukset voivat liittyä esimerkiksi kunkin sote-keskuksen henkilöstömäärään, henkilöstörakenteeseen, eri ammattiryhmien väliseen työnjakoon, tehtäväkuviin, työntekijöiden työnteokoalueeseen ja työympäristöön.

Sosiaali- ja terveystalujen järjestämisen toiminnallisiin muutoksiin ja hyvinvointialueen strategiseen uudistusohjelmaan liittyvät yhteistoimintaneuvottelut käynnistyivät tammikuussa 2024. Neuvottelut käydään jatkuvan neuvottelun periaatteen mukaan ja ne sovitetaan palveluverkon toimeenpanon valmistelun ja päätöksenteon aikatauluun. Näiden koko hyvinvointialueen henkilöstöä koskevien yhteistoimintaneuvottelujen taustalla eivät ole hyvinvointialueen taloudelliset tai tuotannolliset syyt, eikä niillä tavoitella henkilöstön lomautuksia tai irtisanomisia. Sote-keskuksiin ja strategiseen uudistusohjelmaan liittyviä muutossuunnitelmia käsitellään työnantajan ja työntekijäjärjestöjen välisissä neuvotteluissa ennen päätöksentekoa ja suunnitelmien toimeenpanoa. Neuvotteluista laaditaan erilliset muistiot ja tiedotteet, jotka julkaistaan hyvinvointialueen www-sivuilla.

7 Vaikutukset hyvinvointialueen tilatarpeisiin

Sosiaali- ja terveydenhuollon palvelustrategian ja palveluverkon toimeenpanolla voi olla huomattavia vaikutuksia palvelujen toimitilarpeisiin sote-keskuksissa, -asemilla ja -palvelupisteissä. Tavoitteena on, että hyvinvointialueen käytössä olevat tilat vastaavat sote-palvelujen järjestämisen ja uusien toimintatapojen tarpeita. Tilojen on oltava toimintaan sopivat, käyttäjilleen turvalliset ja esteettömät.

Nykytila Nurmes, Juuka: Tässä asiakirjassa kuvattuihin sosiaali- ja terveyspalveluihin vuokratut tilat ovat tällä hetkellä n. 10650 m².

Tavoitetila Nurmes ja Juuka: Hyvinvointialueen tilatarve palveluverkon toimeenpanon jälkeen tulee muuttumaan siten, että neliömäärä pienenee merkittävästi.

8 Vaikutukset hyvinvointialueen talouteen

Aluevaltuuston 9.10.2024 päättämän palvelustrategian ja -verkon toimeenpano tapahtuu vaiheittain tulevana vuosina. Merkittävimmät kustannussäästöt syntyvät vuokramenojen pienenemisestä tarpeettomista toimitiloista luovuttaessa. Palveluverkon toimeenpanon arvioidut kokonaisvaikutukset hyvinvointialueen talouteen on esitetty taulukossa 9.

Palveluverkkomuutoksen kumulatiivinen säästöpotentiaali (euroa)

	2025	2026	2027	2028	2029	Yhteensä
Henkilöstö	0	0	0	0	0	0
Palvelujen ostot	-878 056	-1 221 070	-3 897 306	-3 904 806	-3 904 806	-13 806 042
Toimitilat	-1 242 788	-3 188 996	-4 300 345	-5 789 584	-5 789 584	-20 311 297
Muut (sotepalvelukeskukset)	0	0	1 270 000	1 735 667	1 735 667	4 741 333
Yhteensä	-2 120 844	-4 410 066	-6 927 650	-7 958 723	-7 958 723	-29 376 006

v. 2025-2027 -13 458 560

Taulukko 9. Palveluverkkomuutoksen kumulatiivinen säästöpotentiaali

Aluehallitus on hyväksynyt 30.10.2024 kokouksessaan hyvinvointialueen vuokrattujen toimitilojen jatkovuokrausperiaatteista seuraavasti:

- Hyvinvointialue vuokraa tarvitsemiansa rakennuksia vain niiltä osin, kuin tiloja käytetään hyvinvointialueen toimintaan – tyhjiä ja tarpeettomia tiloja ei vuokrata
- Valtioneuvoston asetuksen mukaiset kunnan ja hyvinvointialueen välisen siirtymäkauden 3+1 vuokrasopimuksen osalta ei käytetä optiovuotta
- Kuntayhtymältä siirtyneet kuntien toimitiloja koskevat vuokrasopimukset tarkastellaan ja tarvittaessa irtisanotaan ja neuvotellaan tarvittavilta osin uudelleen
- Myös kaikkien muiden vuokranantajien vuokrasopimukset tarkastellaan ja tarvittaessa irtisanotaan ja neuvotellaan tarvittavilta osin uudelleen
- Jatkettavat vuokrasopimukset solmitaan pääsääntöisesti toistaiseksi voimassa olevina enintään 12 kuukauden irtisanomisajalla.

Toimitilojen jatkovuokrausperiaatteilla tavoitellaan mm. hyvinvointialueen palvelustrategian ja -verkon linjausten mukaista toiminnallisuutta ja kustannustehokkaita toimitilaratkaisuja sekä tilojen käyttöasteen parantamista. Vuokratukustannuksia on tarkoitus saada nykyistä pienemmäksi vähentämällä tilatarvetta ja neuvottelemalla nykyisiä vuokria alemmaksi. Säästötavoitteet tarkentuvat palveluverkon toimeenpanon ja talousarvion 2025 ja taloussuunnitelmavuosien 2026–2028 sopeuttamistarpeen määrittämisen yhteydessä.

9 Yhteenveto

Tässä asiakirjassa on kuvattu Nurmeksien ja Juuan alueellinen sosiaali- ja terveystalouden palvelujen järjestämissuunnitelma. Alueen sote-keskus sijaitsee Nurmeksissa ja sen vaikutusalueen asukkaiden palvelutarvetta vastaavat palvelut ja niihin liittyvät tilatarpeet on kuvattu laatimishetkellä käytettävissä olevien tietojen perusteella. **Tässä sote-palvelujen järjestämissuunnitelmassa kuvataan tavoitetila, johon tulevana vuosina Nurmeksien sote-keskuksessa ja sen vaikutusalueella pyritään käytettävissä olevien taloudellisten voimavarojen ja henkilöstöresurssien puitteissa.** Tavoitteena on palvelustrategian mukainen palveluverkon ja palvelujen tuotantotapojen uudistaminen väestön kasvavaan palvelutarpeeseen vastaamiseksi, hyvinvointialueen talouden tasapainottamiseksi ja henkilöstön riittävyyden sekä työhyvinvoinnin turvaamiseksi. **Mikäli hyvinvointialueen taloudellinen tilanne ja henkilöstön saatavuus ennusteista poiketen vahvistuvat, voidaan tässä järjestämissuunnitelmassa kuvattua palveluvalikoimaa laajentaa ja palvelujen saavutettavuutta parantaa alueen väestön palvelutarpeiden mukaisesti.**

Nurmeksien sote-keskuksen toimintaa kehitetään palvelustrategian ja palveluverkkosuunnitelman linjausten mukaisesti. Vastaanottotoiminnan kehittämisen painopisteinä ovat potilas- ja asiakaslähtöinen kulttuuri, moniammatillinen yhteistyö, hoidon jatkuvuuden edistäminen, tehokas ja vakioitu päivittäisjohtaminen, jatkuva kehittäminen, pitkäaikaissairauksien monipuolinen hoito ja terveysriskien ehkäiseminen sekä henkilöstölähtöinen toiminnan kehittäminen ja työtyytyväisyyden edistäminen.

Sosiaalipalvelujen kehittämisen painopisteinä on vastaaminen väestömuutoksista johtuviin palvelutarpeisiin joustavilla palveluratkaisuilla mm. ennaltaehkäiseviä ja liikkuvia palveluja sekä etä- ja digipalveluja kehittämällä. Moniammatillinen yhteistyö lasten, nuorten ja perheiden palveluissa korostuu mm. perhekeskusverkostossa kuntien ja järjestöjen kanssa. Ikääntyneiden osalta kotona asumista tuetaan erilaisin tukitoimin ja kotihoidon sekä kotisairaanhoidollisin palveluin.

Tavoitteiden täyttymistä seurataan ja arvioidaan säännöllisesti osana päivittäisjohtamista. Tavoitteiden painopisteitä ja kulloinkin tarkoituksenmukaisimpia seurantamittareita tarkastellaan vuosittain. Hyvinvointialueen palveluja käyttävien asiakkaiden tyytyväisyys, talouden tasapainottaminen ja henkilöstön riittävyyden sekä työhyvinvoinnin seuranta ovat keskeisiä mittareita lakisääteisten palvelujen saatavuuden seurannan lisäksi.